



**Радиоконтролируемые
проекционные часы**

Модель: RM939P-T

Руководство пользователя



Радиоконтролируемые проекторные часы

Модель: RM939P-T

Руководство пользователя

СОДЕРЖАНИЕ

Введение	2	Включение и выключение функции приема радиосигнала	9
Основные элементы прибора	3	Часы и календарь	10
Вид спереди	3	Окно часов и календаря	10
Вид сзади	4	Установка часов и календаря	10
Жидкокристаллический дисплей	5	Подсветка	11
Меры предосторожности и техническое обслуживание прибора	6	Термометр	11
Меры предосторожности	6	Будильники	11
Техническое обслуживание	7	Окно будильников	11
Начало работы	7	Установка будильников	11
Распаковка прибора	7	Включение и выключение будильников	12
Батарейки	7	Сигнал будильника	12
Адаптер переменного тока	8	Повтор и выключение сигнала будильника	12
О приеме радиосигнала	8	Фоновый шум	12
		Проектор	13
		Датчик движения (MSR939)	14
		Установка датчика движения	14
		Вибрационный будильник VR101 (не входит в базовый комплект поставки)	15
		Сброс настроек прибора	15
		Внимание	16
		Устранение неисправностей	17
		Технические характеристики	18
		Размеры и вес основного устройства	18
		Термометр	18

Функция приема радиосигнала	18
Дисплей основного устройства	18
Питание	19
Уведомления	19
Заявление о снятии ответственности	19
О производителе	20
Декларация соответствия для стран Европейского сообщества	20

ВВЕДЕНИЕ

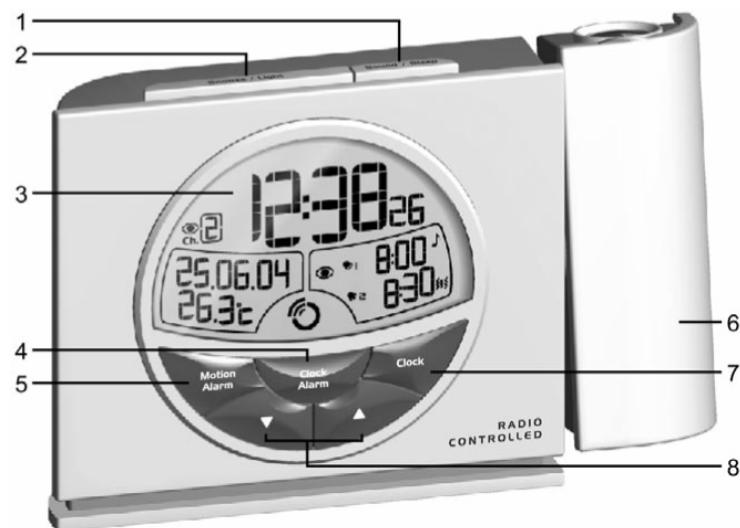
Благодарим Вас за выбор радио-контролируемых проекционных часов производства Oregon Scientific™. Конструкция устройства обеспечивает долгие годы его бесперебойной работы. Среди основных особенностей прибора следует отметить:

- Радио-контролируемые часы с календарем.
- Беспроводной вибрационный будильник VR101 с функцией повтора сигнала по прошествии восьми минут. Данное устройство не входит в основной комплект поставки прибора и продается отдельно.
- Шесть успокаивающих фоновых шумов, способствующих быстрому засыпанию, с функцией автоматического отключения по истечении заданного времени.
- Двухминутный двойной будильник с функцией повтора сигнала по прошествии восьми минут.
- Пять мелодий будильника с двумя уровнями громкости.
- Функция проецирования текущего времени и статуса будильников.
- Дистанционный датчик движения со звуковым сигналом. Данное устройство не входит в основной комплект поставки прибора и продается отдельно.
- Комнатный термометр.
- Названия дней недели на одном из пяти языков.
- Возможность установки разницы во времени между двумя часовыми поясами.
- Подсветка дисплея.

Настоящее руководство пользователя содержит пошаговые инструкции, касающиеся настройки и эксплуатации устройства, а также его технические характеристики и некоторые меры предосторожности, которые необходимо соблюдать при работе с прибором. Храните руководство в доступном месте для обеспечения возможности получения дальнейших справок по мере эксплуатации устройства.

ОСНОВНЫЕ ЭЛЕМЕНТЫ ПРИБОРА

ВИД СПЕРЕДИ



1. Кнопка ШУМ / ТАЙМЕР (SOUND / SLEEP).

- Включает успокаивающий фоновый шум.
- Устанавливает продолжительность звучания фонового шума. Каждое нажатие кнопки приводит к

установки таймера на новое значение в последовательности: 0→120→90→60→30→15→0 минут.

- Используется для выбора одного из шести фоновых шумов (нажмите кнопку и удерживайте ее в течение двух секунд).

2. Кнопка СПЯЩИЙ РЕЖИМ / ПОДСВЕТКА (SNOOZE / LIGHT).

- Включает функцию повтора сигнала будильника по прошествии восьми минут после первого сигнала.
- Выключает функцию повтора сигнала (нажмите кнопку и удерживайте ее в течение двух секунд). Сигнал прозвучит на следующий день в установленное время.
- На пять секунд включает проектор и подсветку дисплея.

3. Жидкокристаллический дисплей.

4. Кнопка БУДИЛЬНИК (CLOCK ALARM).

- Включает и выключает Будильник 1 и Будильник 2.
- Используется для входа в Режим установки будильников (нажмите кнопку и удерживайте ее в течение двух секунд).

5. Кнопка ДАТЧИК ДВИЖЕНИЯ (MOTION ALARM).

- Используется для входа в Режим датчика движения. В указанном режиме включает и выключает датчик движения.
- Используется для установки номера дистанционного датчика, времени включения и выключения датчика, а также типа звукового сигнала. Для осуществления

всех перечисленных операций нажмите кнопку и удерживайте ее в течение двух секунд.

6. Проектор.

- Проецирует текущее время и статус будильников.

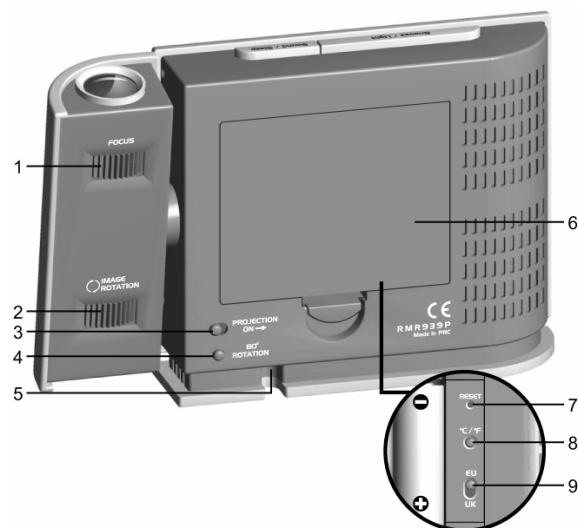
7. Кнопка ЧАСЫ (CLOCK).

- Переключает дисплей устройства между режимами отображения:
 - Текущего времени с секундами и датой.
 - Текущего времени с датой и днем недели.
 - Текущего времени с датой и разницей во времени между двумя часовыми поясами.
- Используется для входа в режим установки часов (нажмите кнопку и удерживайте ее в течение двух секунд). В данном режиме производится установка разницы во времени между двумя часовыми поясами, выбор 12- или 24-часового формата отображения текущего времени, установка текущих значений часов, минут и года, выбор формата отображения даты («месяц/число» или «число/месяц»), установка текущего месяца и числа, а также выбор языка отображения названия дней недели.

8. Кнопки ▲ и ▼.

- Увеличивают и уменьшают устанавливаемые значения.
- Включают и выключают функцию установки часов по сигналу радиостанции (нажмите соответствующую кнопку и удерживайте ее в течение двух секунд).
- Увеличивают и уменьшают громкость сигнала датчика движения.

ВИД СЗАДИ



1. Ручка ФОКУСИРОВКА ПРОЕКТОРА (FOCUS).

- Фокусирует проецируемое изображение.

2. Ручка ВРАЩЕНИЕ ИЗОБРАЖЕНИЯ (IMAGE ROTATION).

- Позволяет выбрать оптимальный угол расположения проецируемого изображения.

3. ВЫКЛЮЧАТЕЛЬ ПРОЕКТОРА (PROJECTION ON).

- При подключенном адаптере переменного тока включает функцию непрерывного проецирования изображения (переместите выключатель в положение ON).

4. Кнопка ПЕРЕВОРОТ НА 180° (180° ROTATION).

- Переворачивает к верх ногami проецируемое изображение.

5. Гнездо адаптера переменного тока (выходное напряжение 6 В).

6. Отделение батареек (крышка установлена).

- Вмещает 4 батарейки UM-3 / AA (напряжение 1,5 В).

7. Отверстие кнопки СБРОС НАСТРОЕК (RESET).

- Для нажатия расположенной внутри отверстия кнопки воспользуйтесь тонким незаостренным предметом. Все настройки прибора вернутся в их изначальное заводское состояние.

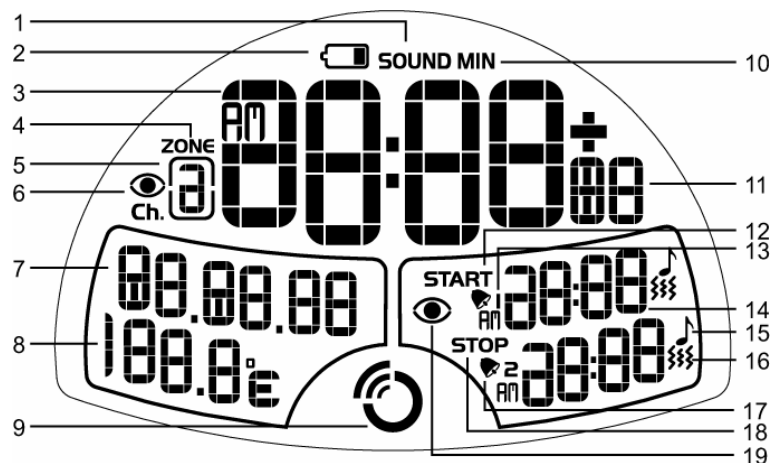
8. Кнопка °C / °F.

- Используется для выбора единицы измерения температуры.

9. Переключатель EU / UK.

- Используется для настройки прибора на прием сигнала ближайшей к Вам радиостанции: английской (UK) или немецкой (EU).

ЖИДКОКРИСТАЛЛИЧЕСКИЙ ДИСПЛЕЙ



1. Индикатор SOUND.

- Присутствует на дисплее при включенном фоновом шуме.

2. Индикатор необходимости замены батареек.

- Появляется на дисплее при возникновении необходимости замены батареек, а также в случае, если батарейки не установлены и питание устройства осуществляется от адаптера.

3. Текущее время.

- Часы и минуты в 12- или 24-часовом формате.

4. Индикатор ZONE.

- Присутствует в окне второго часового пояса.

5. Индикатор номера канала.

- Указывает номер рабочего канала дистанционного датчика движения (Ch. 1 или Ch. 2).
- 6. Индикатор включенного датчика движения.**
- 7. Календарь.**
- Число / месяц / год или месяц / число / год.
- 8. Температура.**
- °C или °F.
- 9. Индикатор приема сигнала радиостанции.**
- Принимает различные формы в зависимости от силы сигнала.
- 10. Индикатор MIN.**
- Присутствует на дисплее при включенном фоновом шуме.
- 11. Разница во времени и день недели.**
- Разница между временем, устанавливаемым по сигналу радиостанции, и временем в каком-либо другом часовом поясе (+ / - 23 часа).
 - День недели на одном из пяти языков.
- 12. Индикатор START.**
- Указывает время включения датчика движения.
- 13. Индикатор Alarm 1.**
- Индикатор первого будильника.
- 14. Время срабатывания будильника.**
- Время срабатывания будильника (AM – до полудня, PM – после полудня).
- 15. Индикатор включенного будильника.**

- Присутствует на дисплее при включенном будильнике.
- 16. Индикатор включенного вибрационного будильника, не входящего в базовый комплект поставки устройства.**
- Присутствует на дисплее при включенном вибрационном будильнике.
- 17. Индикатор Alarm 2.**
- Индикатор второго будильника.
- 18. Индикатор STOP.**
- Указывает время выключения датчика движения.
- 19. Индикатор датчика движения.**

МЕРЫ ПРЕДОСТОРОЖНОСТИ И ТЕХНИЧЕСКОЕ ОБСЛУЖИВАНИЕ ПРИБОРА

МЕРЫ ПРЕДОСТОРОЖНОСТИ

При работе с прибором соблюдайте нижеследующие меры предосторожности:

- Жидкокристаллический дисплей. Внешняя панель дисплея сделана из стекла. Не следует ронять устройство, так как в результате удара панель может разбиться.
- Нагревательные приборы. Не устанавливайте устройство вблизи источников тепла, таких как батареи, кухонные плиты, электрокамины и другие нагревательные приборы.
- Влажность и сырость. Не погружайте прибор в воду. Не используйте устройство поблизости от воды, а также в

местах с повышенной влажностью, таких как ванная комната.

- Источник питания. Скачки напряжения могут повредить устройство. Во время сильной грозы, а также в случае Вашего длительного отсутствия адаптер должен быть отсоединен от сети. Используйте только адаптер указанного в данной инструкции типа. Не перегружайте розетки и удлинители – это может привести к пожару.

ТЕХНИЧЕСКОЕ ОБСЛУЖИВАНИЕ

Для обеспечения максимально эффективной эксплуатации устройства руководствуйтесь следующими рекомендациями:

- Для чистки корпуса прибора используйте влажную тряпку. При этом не следует пользоваться бензином и любыми другими растворителями – они могут стать причиной необратимых повреждений устройства, ущерб от которых не покрывается гарантией производителя.
- Не подвергайте устройство воздействию повышенных температур и влаги, а также прямых солнечных лучей.
- Производитель прилагает максимум усилий для достижения соответствия данных часов высочайшим стандартам надежности. Однако, компания не может полностью исключить вероятность появления каких-либо неисправностей в работе прибора. При обнаружении таковых не пытайтесь самостоятельно чинить устройство, обратитесь к Вашему дилеру.
- Не используйте прибор под дождем, а также не трогайте его мокрыми руками. Влага может стать причиной повреждения электронных деталей устройства.

НАЧАЛО РАБОТЫ

РАСПАКОВКА ПРИБОРА

Распаковав устройство, сохраните упаковочные материалы. Они могут потребоваться при последующей транспортировке прибора или его отправке в ремонтную мастерскую.

В комплект поставки прибора входят:

- Радио-контролируемые часы.
- Дистанционный датчик движения.
- Четыре батарейки для часов (UM-3 / AA, напряжение 1,5 В).
- Адаптер переменного тока для часов (выходное напряжение 6 В).
- Три батарейки для дистанционного датчика движения (UM-3 / AA, напряжение 1,5 В).

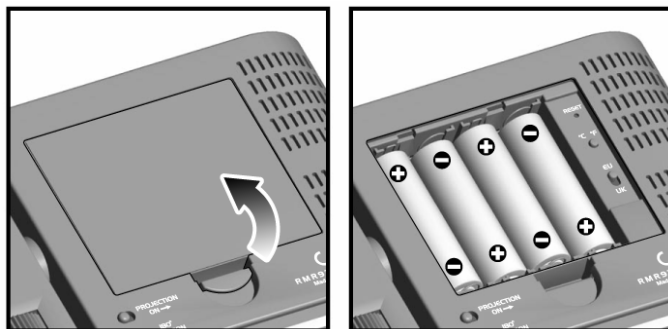
БАТАРЕЙКИ

- Для питания часов используются 4 батарейки UM-3 / AA, напряжение 1,5 В.
- Для питания дистанционного датчика движения используются 3 батарейки UM-3 / AA, напряжение 1,5 В.
- Для питания вибрационного будильника VR101 (не входит в базовый комплект поставки) используются 2 батарейки UM-3 / AA, напряжение 1,5 В.


ПРИМЕЧАНИЕ Наибольшая продолжительность работы устройства достигается при использовании щелочных батареек.

Установите батарейки в соответствии с имеющимися внутри отделения батареек символами полярности «+» и «-». Для оптимизации работы прибора перед установкой батареек в основное устройство установите их в датчик движения. После установки или замены батареек нажмите кнопку **СБРОС НАСТРОЕК (RESET)**.

Установка батареек в часы:



ПРИМЕЧАНИЕ Не используйте аккумуляторы.

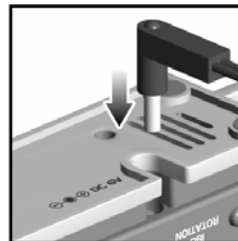
Индикатор  появляется на дисплее часов при возникновении необходимости замены батареек, а также в случае, если батарейки не установлены и питание устройства осуществляется от адаптера.

В случае возникновения необходимости замены батареек датчика движения или вибрационного будильника красные светодиодные индикаторы устройств будут мигать.

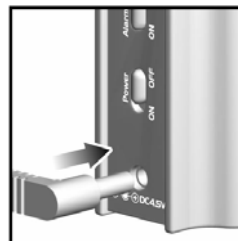
АДАПТЕР ПЕРЕМЕННОГО ТОКА

Питание основного устройства осуществляется от адаптера переменного тока с выходным напряжением 6 В. Датчик движения может питаться от адаптера с напряжением 4,5 В, однако последний не входит в комплект поставки устройства.

Гнездо адаптера расположено в дне корпуса часов. При подключении адаптера руководствуйтесь нижеприведенным рисунком:



На следующем рисунке показано подключение адаптера к дистанционному датчику:



ПРИМЕЧАНИЕ С целью экономии электроэнергии дистанционный датчик оснащен **Тумблером питания (Power ON / OFF)**. В случае использования датчика в течение длительного периода времени воспользуйтесь адаптером переменного тока. При отключении электричества адаптера переходит на питание от батареек.

О ПРИЕМЕ РАДИОСИГНАЛА

Устройство способно автоматически устанавливать дату и время в соответствии с официальным эталонным временем, передаваемым радиостанциями, находящимися во Франкфурте, Германия (модель PS-M02) и Рагби, Англия

(модель PS-M02U). Находясь в радиусе 1500 км (932 миль) от соответствующей радиостанции, устройство периодически принимает ее сигнал.

Для настройки часов на прием сигнала ближайшей к Вам радиостанции установите **переключатель EU / UK** в требуемое положение: UK (Великобритания) или EU (Германия), после чего нажмите кнопку **СБРОС НАСТРОЕК (RESET)**.

ВАЖНО Функция радиосинхронизации точного времени, используемая в товарах Oregon Scientific, принимает сигнал с передатчика, расположенного неподалеку от города Франкфурт (Германия). Сигнал передатчика транслируется раз в сутки и уверенно принимается на расстоянии до 1500 км, поэтому в России эта функция работает не во всех регионах, что не является неисправностью. Сигнал передает значение средневропейского времени, которое на 2 часа отличается от Московского. В связи с этим в товарах, которые используют функцию корректировки точного времени, рекомендуем включить и настроить эту функцию с учетом разницы во времени. Во всех остальных товарах рекомендуем отключить функцию радиосинхронизации времени.

ПРИМЕЧАНИЕ Для улучшения приема, установите устройство вдали от металлических предметов и электроприборов. Наилучший прием обычно достигается при размещении устройства рядом с окном, выходящим на открытое пространство, без близко расположенных построек и деревьев.

ВКЛЮЧЕНИЕ И ВЫКЛЮЧЕНИЕ ФУНКЦИИ ПРИЕМА РАДИОСИГНАЛА

Для **ВКЛЮЧЕНИЯ** функции приема радиосигнала:

- Нажмите кнопку ▲ и удерживайте ее в течение двух секунд.
- На дисплее устройства появится мигающий индикатор приема радиосигнала, указывающий, что устройство приступило к поиску сигнала радиостанции.

По умолчанию функция приема радиосигнала включена, поэтому непосредственно после установки батареек на дисплее устройства начнет мигать указанный индикатор.

По окончании приема индикатор примет одну из трех показанных ниже форм, в зависимости от того, насколько сильным был принимавшийся сигнал:



Устойчивый сигнал



Неустойчивый сигнал



Отсутствие сигнала

Для **ВЫКЛЮЧЕНИЯ** функции приема радиосигнала:

- Нажмите кнопку ▼ и удерживайте ее в течение двух секунд.
- Индикатор приема радиосигнала исчезнет с дисплея устройства.

ЧАСЫ И КАЛЕНДАРЬ

ОКНО ЧАСОВ И КАЛЕНДАРЯ

Окно часов способно работать в трех режимах отображения данных:

Текущее время с секундами и датой

Текущее время с датой и днем недели

Текущее время с датой и разницей во времени между двумя часовыми поясами



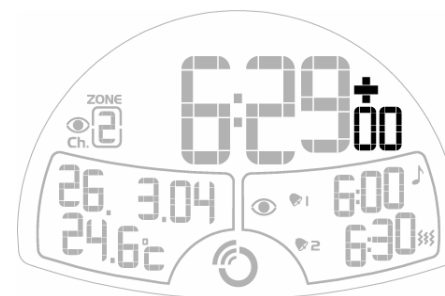
Для переключения между тремя указанными режимами воспользуйтесь кнопкой **ЧАСЫ (CLOCK)**.

УСТАНОВКА ЧАСОВ И КАЛЕНДАРЯ

Перед началом установки часов и календаря вручную необходимо установить разницу между значением времени, передаваемым радиостанцией, и Вашим местным временем, а также выбрать 12- или 24-часовой формат часов:

1. Нажмите кнопку **ЧАСЫ (CLOCK)** и удерживайте ее в течение двух секунд. На дисплее устройства будут мигать цифры разницы во времени между часовыми поясами. При помощи кнопок ▲ и ▼ установите требуемое значение. Например, при установке значения +1 часы

будут показывать время, на час опережающее время, передаваемое радиостанцией.



2. Нажмите кнопку **ЧАСЫ (CLOCK)** для подтверждения сделанной установки. На дисплее устройства будут мигать цифры, соответствующие 12- или 24-часовому формату отображения текущего времени.
3. Прделайте установку, аналогичную описанной в пункте 1, затем нажмите кнопку **ЧАСЫ (CLOCK)**.
4. По аналогии с вышеописанными действиями установите часы, минуты, год, формат календаря («число / месяц» или «месяц / число»), месяц, число и язык отображения дня недели.
5. Для выхода из режима установки часов нажмите кнопку **БУДИЛЬНИК (CLOCK ALARM)** или кнопку **ДАТЧИК ДВИЖЕНИЯ (MOTION ALARM)**.

Названия дней недели могут отображаться на дисплее на одном из пяти языков:

СИМВОЛ	ЯЗЫК
€	Английский

D	Немецкий
F	Французский
I	Итальянский
S	Испанский

ПОДСВЕТКА

Нажатие кнопки **СПЯЩИЙ РЕЖИМ / ПОДСВЕТКА (SNOOZE / LIGHT)** на 5 секунд включает подсветку дисплея.

ТЕРМОМЕТР

Для выбора единицы измерения температуры воспользуйтесь кнопкой **°C / °F**.

БУДИЛЬНИКИ

ОКНО БУДИЛЬНИКОВ

Каждый из будильников может быть установлен на ежедневный звуковой или вибрационный сигнал, а также на оба сигнала сразу. При этом на дисплее справа от времени срабатывания будильника будет присутствовать соответствующий индикатор. Например:



Будильник 1:
звуковой сигнал.

Будильник 2:
выключен.



Будильник 1:
выключен.

Будильник 2:
вибрационный
сигнал.



Будильник 1:
выключен.

Будильник 2:
звуковой и
вибрационный
сигналы.

УСТАНОВКА БУДИЛЬНИКОВ

1. Для входа в режим установки будильников нажмите кнопку **БУДИЛЬНИК (CLOCK ALARM)** и удерживайте ее в течение двух секунд.
2. Символы Будильника 1 будут мигать. При помощи кнопок **▲** и **▼** выберите Будильник 1 или Будильник 2, затем нажмите кнопку **БУДИЛЬНИК (CLOCK ALARM)**. В результате будут мигать цифры часа.
3. При помощи кнопок **▲** и **▼** установите требуемое значение часа.
4. Для подтверждения установки нажмите кнопку **БУДИЛЬНИК (CLOCK ALARM)**. В результате будут мигать цифры минут.
5. Повторите шаги 3 и 4 для установки минут, типа сигнала будильника (звуковой, вибрационный или оба), а также, в случае установки звукового сигнала, типа сигнала (мелодия или писк), и его громкости. Напоминаем, что вибрационный будильник не входит в базовый комплект.

поставки устройства. По окончании установки Будильника 1 устройство автоматически перейдет к установке Будильника 2. Для его установки повторите вышеописанную последовательность действий.

6. Для завершения установки на любой из ее стадий нажмите кнопку **ЧАСЫ (CLOCK)**. Будильники будут ежедневно срабатывать в установленное Вами время.

ВКЛЮЧЕНИЕ И ВЫКЛЮЧЕНИЕ БУДИЛЬНИКОВ

Будильник сработает в установленное время, если на дисплее справа от времени его срабатывания присутствует индикатор выбранного сигнала (звукового или вибрационного). Для включения и выключения будильников без входа в режим установки несколько раз нажмите кнопку **БУДИЛЬНИК (CLOCK ALARM)**, пока индикаторы интересующего будильника не появятся на дисплее или не исчезнут с него.

СИГНАЛ БУДИЛЬНИКА

В момент срабатывания будильника на дисплее устройства начнет мигать соответствующий ему индикатор. Одновременно на 8 секунд включится подсветка дисплея. Продолжительность звукового сигнала будильника – 2 минуты.

ПРИМЕЧАНИЕ Смотрите раздел «Установка будильников» для получения сведений об установке звукового и вибрационного сигналов будильника, а также о выборе типа звукового сигнала.

ПОВТОР И ВЫКЛЮЧЕНИЕ СИГНАЛА БУДИЛЬНИКА

Для отключения звучащего сигнала будильника:

- Нажмите кнопку **СПЯЩИЙ РЕЖИМ / ПОДСВЕТКА (SNOOZE / LIGHT)**. Сигнал повторится через 8 минут, в течение которых на дисплее устройства будет мигать индикатор соответствующего будильника. Для отключения функции повторения сигнала повторно нажмите указанную кнопку и удерживайте ее в течение двух секунд.

ИЛИ

- Нажмите любую кнопку устройства кроме кнопки **СПЯЩИЙ РЕЖИМ / ПОДСВЕТКА (SNOOZE / LIGHT)**. Сигнал повторится на следующее утро в установленное время.

ПРИМЕЧАНИЕ Если в процессе звучания сигнала будильника не будет нажата ни одна из кнопок, сигнал автоматически прекратится по прошествии двух минут. На следующее утро сигнал повторится в установленное время.

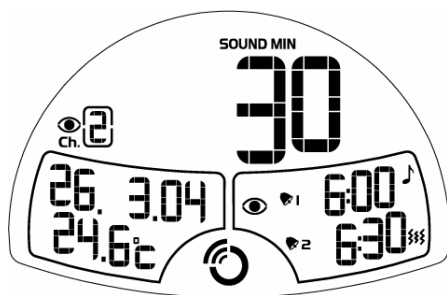
ФООНОВЫЙ ШУМ

Конструкция устройства позволяет Вам выбрать один из шести фоновых шумов, способствующих быстрому засыпанию:

- Птичье пение.
- Шум ветра.
- Плеск реки.
- Шум дождя.
- Шум водопада.
- Шум прибоя.

Для установки громкости и продолжительности издаваемого устройством шума:

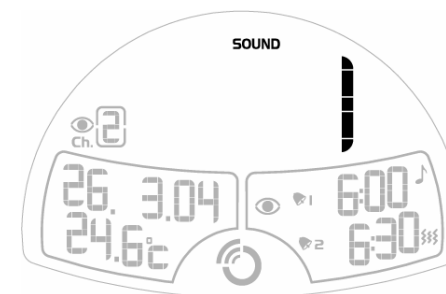
1. Нажмите кнопку **ШУМ / ТАЙМЕР (SOUND / SLEEP)**. Шум включится, а на дисплее устройства появится ранее установленная продолжительность его звучания.



2. При помощи кнопки **ШУМ / ТАЙМЕР (SOUND / SLEEP)** установите время, по прошествии которого шум будет автоматически отключен: 120, 90, 60, 30, 15 или 0 минут. В случае выбора нуля шум отключится через несколько секунд.
3. При помощи кнопок ▲ и ▼ установите громкость шума.
4. На дисплее устройства будет мигать индикатор **SOUND**, указывая, что таймер шума включен.

Для выбора фонового шума:

1. В процессе звучания шума нажмите кнопку **ШУМ / ТАЙМЕР (SOUND / SLEEP)** и удерживайте ее в течение двух секунд. В результате на дисплее устройства будет мигать номер звучащего в данный момент шума.



2. При помощи кнопок ▲ и ▼ выберите желаемый фоновый шум.
3. Нажмите кнопку **ШУМ / ТАЙМЕР (SOUND / SLEEP)** для подтверждения сделанной установки.

ПРОЕКТОР

Проектор устройства способен проецировать текущее время и статус будильников. Чтобы воспользоваться проектором:

- Включите функцию непрерывного проецирования, переместив **ВЫКЛЮЧАТЕЛЬ ПРОЕКТОРА (PROJECTION ON)** в положение **ON (ВКЛ)**. Заметьте, что данная функция работает только при подключенном адаптере.
- Наклоняя объектив проектора в желаемую сторону, выберите оптимальное расположение проецируемого изображения. При необходимости Вы можете перевернуть изображение, нажав для этого кнопку **ПЕРЕВОРОТ НА 180° (180° ROTATION)**.
- Поверните изображение по часовой стрелке или против нее на удобный для Вас угол при помощи ручки **ВРАЩЕНИЕ ИЗОБРАЖЕНИЯ (IMAGE ROTATION)**.

- Сфокусируйте проецируемое изображение при помощи ручки **ФОКУСИРОВКА ПРОЕКТОРА (FOCUS)**.

ПРИМЕЧАНИЕ Нажатие кнопки **СПЯЩИЙ РЕЖИМ / ПОДСВЕТКА (SNOOZE / LIGHT)** на 5 секунд включает проектор.

ДАТЧИК ДВИЖЕНИЯ (MSR939) (НЕ ВХОДИТ В БАЗОВЫЙ КОМПЛЕКТ ПОСТАВКИ)

Датчик движения используется для мониторинга окружающего пространства с целью обеспечения безопасности. При обнаружении движения раздается сигнал будильника. Продолжительность сигнала – 5 минут. Одновременно с этим на 10 секунд включится подсветка дисплея.

Основное устройство способно работать с одним или двумя датчиками движения. Датчик не входит в комплект поставки прибора и продается отдельно.

УСТАНОВКА ДАТЧИКА ДВИЖЕНИЯ

1. Сдвиньте и откройте крышку отделения батареек датчика.
2. Вставьте батарейки, соблюдая указанную внутри отделения батареек полярность (символы + и –).

ПЕРЕКЛЮЧАТЕЛЬ	ФУНКЦИЯ
Канал	Назначает канал работы дистанционного датчика. В случае использования двух датчиков

назначьте каждому из них собственный канал.

3. При помощи расположенного внутри отделения батареек **ПЕРЕКЛЮЧАТЕЛЯ КАНАЛОВ (CHANNEL)** назначьте датчику первый или второй канал.
4. При помощи **ПЕРЕКЛЮЧАТЕЛЯ НОМЕРА (CODE)** назначьте датчику номер, совпадающий с номером, отображаемым на дисплее основного устройства. Благодаря этому станет возможным взаимодействие датчика с основным устройством.
5. Нажмите кнопку **СБРОС НАСТРОЕК (RESET)**. Закройте крышку отделения батареек.
6. Разместите датчик в желаемом месте, воспользовавшись отверстием для закрепления на стене или подставкой для установки на плоской поверхности.
7. Поверните вращающуюся головку датчика в желаемом направлении.
8. При помощи **ТУМБЛЕРА ПИТАНИЯ (POWER ON / OFF)** включите питание датчика.
9. Установите **ВЫКЛЮЧАТЕЛЬ ЗВУКОВОГО СИГНАЛА (ALARM SOUND ON / OFF)** в положение ON (ВКЛ). При каждом обнаружении движения динамик датчика будет издавать 20-секундный звуковой сигнал. Для отключения данной функции установите переключатель в положение OFF (ВЫКЛ).

ПРИМЕЧАНИЕ После включения датчика ему потребуется две минуты, чтобы прогреться.

Для оптимизации работы устройства:

- Прежде чем окончательно установить датчик на место, вставьте батарейки и назначьте канал.
- Расположите устройство так, чтобы исключить возможность попадания на него влаги и прямых солнечных лучей.
- Не устанавливайте датчик более чем в 30 метрах (98 футах) от основного устройства.
- Поверните датчик в сторону основного устройства. Выберите местоположения датчика таким образом, чтобы уменьшить количество препятствий (таких, как двери, стены, мебель) на пути передачи радиосигнала между датчиком и основным устройством.
- Для улучшения приема установите устройство вдали от металлических предметов и электроприборов. Наилучший прием обычно достигается при размещении устройства рядом с окном, выходящим на открытое пространство, без близко расположенных построек и деревьев.

Для достижения наилучшего качества передачи радиосигнала попробуйте различные варианты расположения передающего и принимающего устройства.

ВИБРАЦИОННЫЙ БУДИЛЬНИК VR101 (НЕ ВХОДИТ В БАЗОВЫЙ КОМПЛЕКТ ПОСТАВКИ)

Вибрационный будильник включается от сигнала основного устройства. Положите его под подушку. Данный будильник не входит в комплект поставки прибора и продается отдельно.

Радиус приема вибрационным будильником сигнала основного устройства составляет примерно 15 метров. Будильник снабжен светодиодным индикатором состояния, мигающим зеленым светом при передаче данных от основного устройства и красным светом в случае возникновения необходимости замены батарейки.

При помощи предусмотренного в конструкции будильника переключателя он может быть установлен на одновременное срабатывание либо с каким-то одним из будильников основного устройства, либо с каждым из них. В дальнейшем Вам потребуется лишь установить время срабатывания того из будильников основного устройства, на одновременное включение с которым настроен вибрационный будильник.

ПРИМЕЧАНИЕ Питание вибрационного будильника осуществляется от двух входящих в комплект его поставки щелочных батареек UM-3 / AA, напряжение 1,5 В. Помимо этого, для питания данного устройства могут быть использованы аккумуляторы (не входят в комплект поставки).

СБРОС НАСТРОЕК ПРИБОРА

Для нажатия кнопки **СБРОС НАСТРОЕК (RESET)** введите во вмещающее ее отверстие тонкий незаостренный предмет. Все настройки прибора вернуться в их изначальное заводское состояние.

Установки по умолчанию:

Время на часах:	12.00 PM.
Дата:	1 января 2004.
Разница во времени между часовыми поясами:	+0.
Будильник 1 и Будильник 2:	6.00 AM (шесть часов утра), выключены.
Мелодия будильников:	№1, звук тихий.
Время включения датчика движения:	12.00 AM.
Время выключения датчика движения:	6.00 AM.
Сигнал датчика движения:	выключен.
При установке на прием радиосигнала из Великобритании:	12-часовой формат отображения времени, формат календаря «число / месяц», единица измерения температуры – °C.
При установке на прием радиосигнала из Германии:	24-часовой формат отображения времени, формат календаря «число / месяц», единица измерения температуры – °C.

ВНИМАНИЕ

Конструкция прибора обеспечивает долгие годы его бесперебойной работы при условии надлежащего с ним

обращения. Производитель не несет ответственности за какие бы то ни было отклонения в работе прибора, возникшие в результате несоблюдения пользователем требований данной инструкции, а также в результате осуществления пользователем самостоятельного модифицирования или ремонта устройства. Ниже приводятся несколько правил эксплуатации прибора:

- Категорически запрещается погружать прибор в воду. При этом Вас может ударить электрическим током. Кроме того, контакт с водой приведет к поломке прибора.
- Не подвергайте прибор воздействию ударов, сильных сотрясений, а также резких перепадов температуры и влажности.
- Не пытайтесь разбирать и чинить прибор.
- Не используйте одновременно новые и старые батарейки, а также батарейки различных типов.
- Не используйте аккумуляторы.
- Длительное хранение прибора требует извлечения батареек.
- Твердые предметы могут оставлять царапины на панели жидкокристаллического дисплея.

ПРИМЕЧАНИЕ Технические характеристики прибора и содержание данного руководства могут быть изменены без предварительного уведомления. Размеры прибора, изображенного на рисунках в данном руководстве, не соответствуют его реальным размерам.

УСТРАНЕНИЕ НЕИСПРАВНОСТЕЙ

Неисправная функция или неисправное устройство	Признак неисправности	Способ устранения неисправности
Часы показывают неточное время	Не работает функция установки часов по радиосигналу	Расположите устройство вдали от компьютеров, телефонов и других электрических приборов. Поместите прибор на подоконник. Подождите не менее 24 часов
Нет сигнала будильника	Будильник не зазвонил	Включите будильник
Прибор функционирует ненормально	Некоторые функции прибора не работают	Сбросьте настройки основного устройства и датчика движения
Календарь	Непонятная надпись	Смените язык дисплея
Часы	Не удается установить часы вручную	Отключите функцию установки по радиосигналу
Термометр	На дисплее отображаются	Температура находится вне диапазона

	буквы «LLL» или «ННН»	измерения
Датчик движения	Не работает звуковой сигнал датчика	<ol style="list-style-type: none"> 1. Проверьте батарейки и адаптер. 2. Убедитесь, что ТУМБЛЕР ПИТАНИЯ (POWER ON / OFF) установлен в положение ON (ВКЛ). 3. Убедитесь, что ВЫКЛЮЧАТЕЛЬ ЗВУКОВОГО СИГНАЛА (ALARM SOUND) установлен в положение ON (ВКЛ)

	Не работает звуковой сигнал основного устройства	<ol style="list-style-type: none"> 1. Проверьте батарейки и адаптер. 2. Убедитесь, что ТУМБЛЕР ПИТАНИЯ (POWER ON / OFF) установлен в положение ON (ВКЛ). 3. Убедитесь в том, что номер датчика, установленный при помощи ПЕРЕКЛЮЧАТЕЛЯ НОМЕРА (CODE) совпадает с номером, отображаемым на дисплее основного устройства
--	--	---

ТЕХНИЧЕСКИЕ ХАРАКТЕРИСТИКИ

Размеры и вес основного устройства	
Длина x Ширина x Высота	161 x 30 x 103 мм (6,34 x 1,18 x 4,06 дюймов)
Вес (без батареек)	268 г (0,59 фунта)

Термометр	
Единицы измерения	°C / °F
Эксплуатационная температура	0 °C ... +50 °C (+32 °F ... +122 °F)
Диапазон измерений температуры внутри помещения	-5 °C ... 50 °C (+23 °F ... +122 °F)
Разрешение измерений	0,1 °C (0,2 °F)
Функция приема радиосигнала (основное устройство)	
Принимаемые радиостанции	DCF77 (Германия) и MSF60 (Великобритания)
Установка по радиосигналу	Автоматическая, может быть выключена
Частота принимаемого сигнала дистанционного датчика	433 МГц
Радиус приема сигнала дистанционного датчика	30 метров (98 футов), при отсутствии препятствий на пути сигнала
Дисплей основного устройства	
Режимы отображения часов	Часы : Минуты : Секунды

	<p>Часы : Минуты : День недели</p> <p>Часы : Минуты : Разница во времени между часовыми поясами</p>
Формат часов	12-часовой (при установке по радиостанции MSF60) или 24-часовой (при установке по радиостанции DCF77)
Формат календаря	«Число / Месяц» или «Месяц / Число», по выбору пользователя. Дни недели на одном из пяти языков (английском, немецком, французском, испанском и итальянском)
Будильники	<p>Два ежедневных будильника.</p> <ul style="list-style-type: none"> • Двухминутный сигнал с нарастающим уровнем громкости. • Функция повтора сигнала по прошествии восьми минут
	Сигнал обнаружения движения. Продолжительность сигнала – 5 мин
Питание	
Основное устройство	4 батарейки UM-3 (AA),

	напряжение 1,5 В или адаптер переменного тока, выходное напряжение 6 В
--	--

ПРИМЕЧАНИЕ С целью увеличения продолжительности работы прибора рекомендуется использовать для его питания щелочные батарейки.

ПРИМЕЧАНИЕ Конструкция устройства и его технические характеристики могут быть изменены без уведомления.

УВЕДОМЛЕНИЯ

ЗАЯВЛЕНИЕ О СНЯТИИ ОТВЕТСТВЕННОСТИ

Компания Oregon Scientific не несет ответственности за любые телесные повреждения, смерти, любую порчу имущества или какой-либо другой ущерб, явившийся результатом умышленного или неумышленного неправильного использования продукта, а также умышленной или неумышленной халатности в обращении с ним.

Помимо этого, компания не несет ответственности за последствия любого не оговоренного инструкцией использования устройства, а также любых его неавторизованных изменений и любого его самостоятельного ремонта.

О ПРОИЗВОДИТЕЛЕ

Посетите наш сайт www.oregonscientific.com (на русском языке: www.oregonscientific.ru) для получения сведений о других продуктах компании Oregon Scientific, таких как цифровые фотоаппараты, MP3-плееры, проекционные часы, приборы для занятия физкультурой и спортом, погодные станции, детские электронные обучающие и игровые устройства, цифровые телефоны и телефоны, работающие в режиме конференции.

ДЕКЛАРАЦИЯ СООТВЕТСТВИЯ ДЛЯ СТРАН ЕВРОПЕЙСКОГО СООБЩЕСТВА

Настоящим компания Oregon Scientific заявляет, что радиоконтролируемые часы, модель RM939P-T, соответствуют основным требованиям Директивы ЕС 1999/5/ЕС и дополняющих ее нормативных актов. Копия подписанной и датированной декларации соответствия предоставляется отделом обслуживания клиентов по запросу потребителя.



Страны, на которые распространяется Директива Европейского сообщества по вопросу окончного радио и телекоммуникационное оборудования:

все страны ЕС, а также Швейцария (CH) и Норвегия (N).

© 2006 Oregon Scientific. Авторские права защищены.