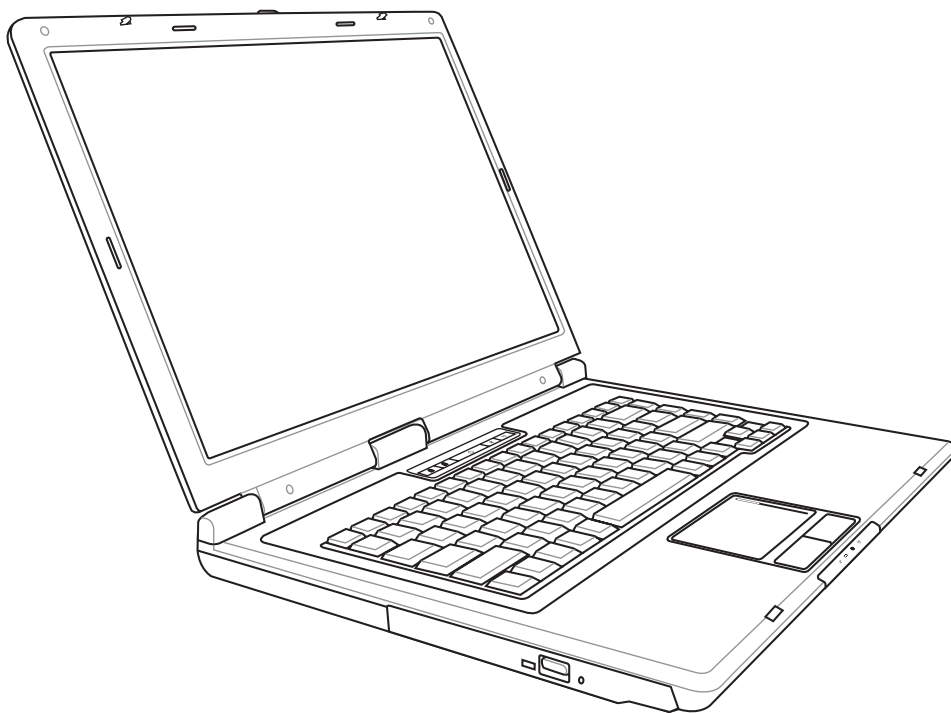


# Портативный компьютер РС

## Руководство пользователя



# Содержание

## 1. Общие сведения о портативном компьютере

О Руководстве пользователя.....	6
Примечания к этому руководству .....	6
Подготовка портативного компьютера.....	9

## 2. Изучение частей компьютера

Верхняя сторона.....	12
Нижняя сторона.....	14
Задняя сторона.....	16
Правая сторона.....	18
Левая сторона.....	19
Передняя сторона.....	20

## 3. Первое включение

Система питания .....	22
Использование электросети.....	22
Использование аккумулятора .....	23
Уход за аккумулятором.....	23
Включение портативного компьютера.....	24
Самотестирование при включении (POST).....	24
Проверка емкости аккумулятора .....	25
Зарядка аккумулятора .....	26
Опции питания .....	27
Режимы управления питанием .....	28
Ждущий и спящий режимы .....	28
Температурное управление питанием.....	28
Специальные функции клавиатуры.....	29
Цветные клавиши быстрого запуска .....	29
Клавиши Microsoft Windows .....	31
Использование цифровой клавиатуры .....	31
Использование клавиатуры для управления курсором .....	31
Кнопки и индикаторы .....	32
Переключения.....	32
Индикаторы состояния.....	33

## Содержание (Прод.)

### 4. Пользование портативным компьютером

Устройство управления курсором .....	36
Использование Тачпэд.....	36
Примеры использования устройства Тачпэд.....	37
Уход за устройством Тачпэд .....	38
Тачпэд .....	38
Устройства хранения данных.....	39
Установка Expansion Card.....	39
Удаление Expansion Card.....	39
Оптический привод.....	40
Считыватель Карт Флэш Памяти .....	42
Жесткий диск .....	43
Память (RAM).....	44
Соединения.....	45
Модемное соединение .....	45
Сетевое соединение.....	46
Wireless LAN Соединение (опция) .....	47
Windows Wireless Сетевое Соединение .....	48
Bluetooth Wireless Соединение (опция).....	49

## Приложение

**Дополнительные аксеасуары**

**Операционная система и программное обеспечение**

**Глоссарий**

**Удостоверения и стандарты**

**Информация о владельце**





# 1. Общие сведения о портативном компьютере

О Руководстве пользователя

Примечания к этому руководству

Техника безопасности

Подготовка портативного компьютера



Примечание: Рисунки и иконки в этом руководстве предназначены только для цели ознакомления.

---

## О Руководстве пользователя

Вы держите в руках Руководство пользователя портативного компьютера. В этом руководстве содержится информация о различных компонентах компьютера и их использовании. Ниже следует перечень основных разделов руководства:

1. Общие сведения о портативном компьютере  
Введение в описание компьютера и это руководство.
2. Изучение частей компьютера  
Содержит информацию о компонентах портативного компьютера.
3. Первое включение  
Содержит информацию о первом включении портативного компьютера.
4. Пользование портативным компьютером  
Содержит информацию о пользовании компонентами компьютера.
5. Приложение  
Информация о дополнительных аксессуарах и дополнительная информация.

## Примечания к этому руководству

В руководстве встречаются выделенные жирным шрифтом примечания и предупреждения, которые следует иметь в виду, чтобы выполнять определенные задачи полностью и безопасно. Эти примечания имеют следующие степени важности:



---

**СОВЕТ:** Полезные советы и информация для опытных пользователей.

---



---

**ПРИМЕЧАНИЕ:** Советы и информация по выполнению конкретных задач.

---



---

**ОСТОРОЖНО!** Информация о действиях, которые могут привести к повреждению оборудования, потере данных или бытовым травмам.

---



---

**ВНИМАНИЕ!** Информация о предотвращении повреждений оборудования, потери данных и бытовых травм.

---

---

**< >** Буквы и цифры в < > или [ ] означают клавиши на клавиатуре; не набирайте < > и [ ] эти буквы и цифры.

---

**[ ]**

---

## Техника безопасности

Соблюдение нижеследующих правил техники безопасности продлит срок службы вашего портативного компьютера. Соблюдайте все правила предосторожности и инструкции. За исключением описанного в настоящем руководстве, все техническое обслуживание должно производиться только квалифицированными специалистами. Не пользуйтесь поврежденными сетевыми шнурами, аксессуарами и периферийными устройствами. Не используйте чистящие средства и растворители, такие, как бензол, или иные химикаты для очистки поверхности компьютера или рядом с ним.



**ОСТОРОЖНО!** Прежде, чем чистить компьютер, отключите его от сети и извлеките аккумулятор. Протрите поверхность компьютера чистой губкой или кусочком замши, смоченной в растворе в воде неабразивном чистящим средстве, затем удалите лишнюю влагу сухой тряпкой.



**НЕ** устанавливайте компьютер на неровную или неустойчивую поверхность. В случае повреждения корпуса обращайтесь в сервис-центр.



**НЕ** ставьте и не роняйте предметы на поверхность компьютера и не засовывайте в него посторонние предметы.



**НЕ** нажимайте на поверхность экрана и не прикасайтесь к ней. Не помещайте компьютер рядом с мелкими предметами, которые могут его поцарапать или попасть внутрь.



**НЕ** подвергайте компьютер воздействию сильных магнитных или электрических полей.



**НЕ** помещайте компьютер в пыльную или грязную среду. **НЕ** пользуйтесь компьютером во время утечки газа.



**НЕ** подвергайте воздействию и не используйте вблизи от жидкостей, дождей и влаги. **НЕ** пользуйтесь модемом во время грозы.



**НЕ** ставьте компьютер на колени или другие части тела во включенном состоянии или заряжающемся аккумуляторе во избежание ожогов.



**Предупреждение безопасности:**  
**НЕ** бросайте аккумулятор в огонь.  
**НЕ** замыкайте контакты аккумулятора.  
**НЕ** разбирайте аккумулятор.



**Допустимый температурный диапазон:** Этот портативный компьютер может использоваться при температуре воздуха в диапазоне 5°C (41°F) и 35°C (95°F)



**Входное напряжение:** Обратите внимание на этикетку на нижней стороне ноутбука и убедитесь, что ваш блок питания имеет соответствующее напряжение.



**НЕ** помещайте изделие (электрическое и электронное оборудование) в муниципальный мусор. Пожалуйста сверьтесь с местными нормами по утилизации электронных продуктов.



**НЕ** помещайте включенный ноутбук в сумку и не накрывайте его любыми материалами, которые могут затруднить циркуляцию воздуха.

# 1 Введение

---

## Предосторожности при транспортировке

Для подготовки портативного компьютера к транспортировке, отключите и отсоедините все внешние периферийные устройства во избежание повреждения соединительных кабелей. При отключении питания компьютеры головки винчестера отодвигаются во избежание царапания поверхности жесткого диска при транспортировке. Поэтому не следует транспортировать портативный компьютер со включенным питанием. Закройте крышку компьютера и убедитесь, что замки защелкнулись, для защиты клавиатуры и экрана от повреждений.



**ПРИМЕЧАНИЕ:** Поверхность легко тускнеет от неправильного обращения. Будьте осторожны, не царапайте и не трите поверхности портативного компьютера при транспортировке.

---

## Упаковка портативного компьютера

Используйте чехол для транспортировки портативного компьютера, такой, как входит в комплект поставки(опция), для защиты компьютера от грязи, влаги, ударов и царапин.



## Зарядка аккумулятора

Если вы собираетесь пользоваться питанием от аккумулятора, убедитесь, что вы полностью зарядили аккумулятор своего компьютера и дополнительные наборы аккумуляторов перед длительным путешествием. Помните, что сетевой адаптер заряжает аккумулятор все время, которое он подключен к компьютеру и к электрической сети. Имейте в виду, что при использовании портативным компьютером зарядка аккумуляторов занимает больше времени.



## Правила предосторожности при авиаперелетах

Если вы собираетесь пользоваться своим портативным компьютером во время авиаперелета, сообщите об этом авиакомпании. В большинстве авиакомпаний существуют ограничения на использование электронных приборов. В большинстве авиакомпаний пользование электроникой не разрешается во время взлета и посадки.



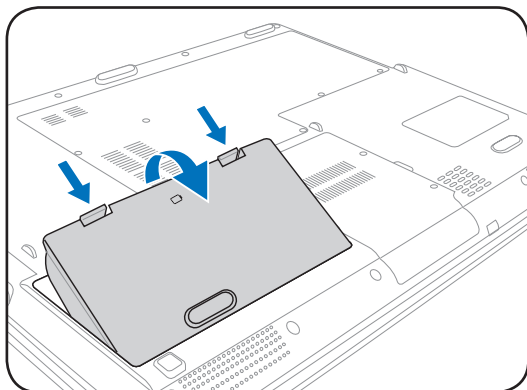
**ОСТОРОЖНО!** Существует три основных типа устройств обеспечения безопасности в аэропортах: рентгеновские машины (просвечивающие вещи, поставленные на ленту конвейера), магнитные детекторы (через которые проходят люди) и магнитные жезлы (ручные устройства, с помощью которых проверяют людей или отдельные устройства). Портативный компьютер и дискеты можно пропускать через рентгеновскую машину. При этом не рекомендуется проносить портативный компьютер и дискеты через магнитные детекторы или подвергать их воздействию магнитных жезлов.

---

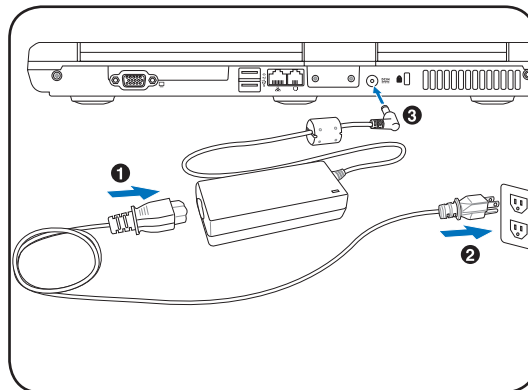
## Подготовка портативного компьютера

Это только краткие инструкции по началу работы с портативным компьютером. Более подробные сведения содержатся на следующих страницах.

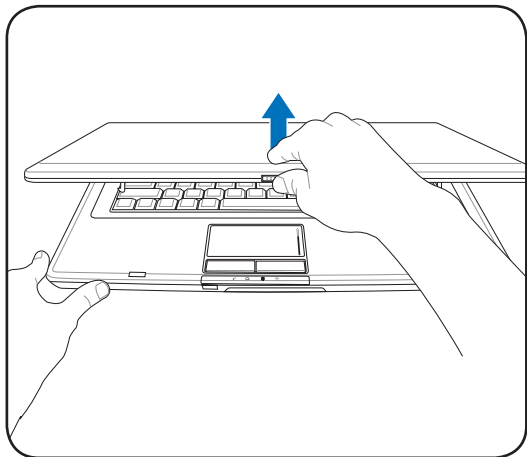
### 1. Установите аккумулятор



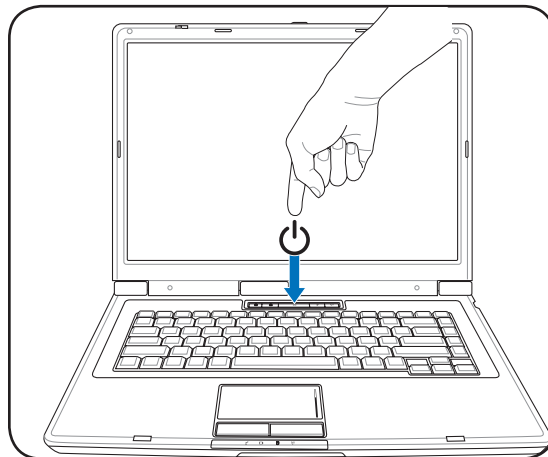
### 2. Подключите адаптер питания



### 3. Откройте ноутбук



### 4. Включите ноутбук



**ОСТОРОЖНО!** При открывании не откидывайте крышку до конца, чтобы не сломать шарниры! Никогда не поднимайте компьютер за крышку!

Кнопка питания включает, отключает ноутбук или переводит его в спящий и ждущий режим. Действие кнопки может быть изменено в Windows Control Panel > Power Options > System Settings.



## 2. Изучение частей компьютера

### Стороны портативного компьютера



**Примечание:** Рисунки и иконки в этом руководстве предназначены только для цели ознакомления.

---

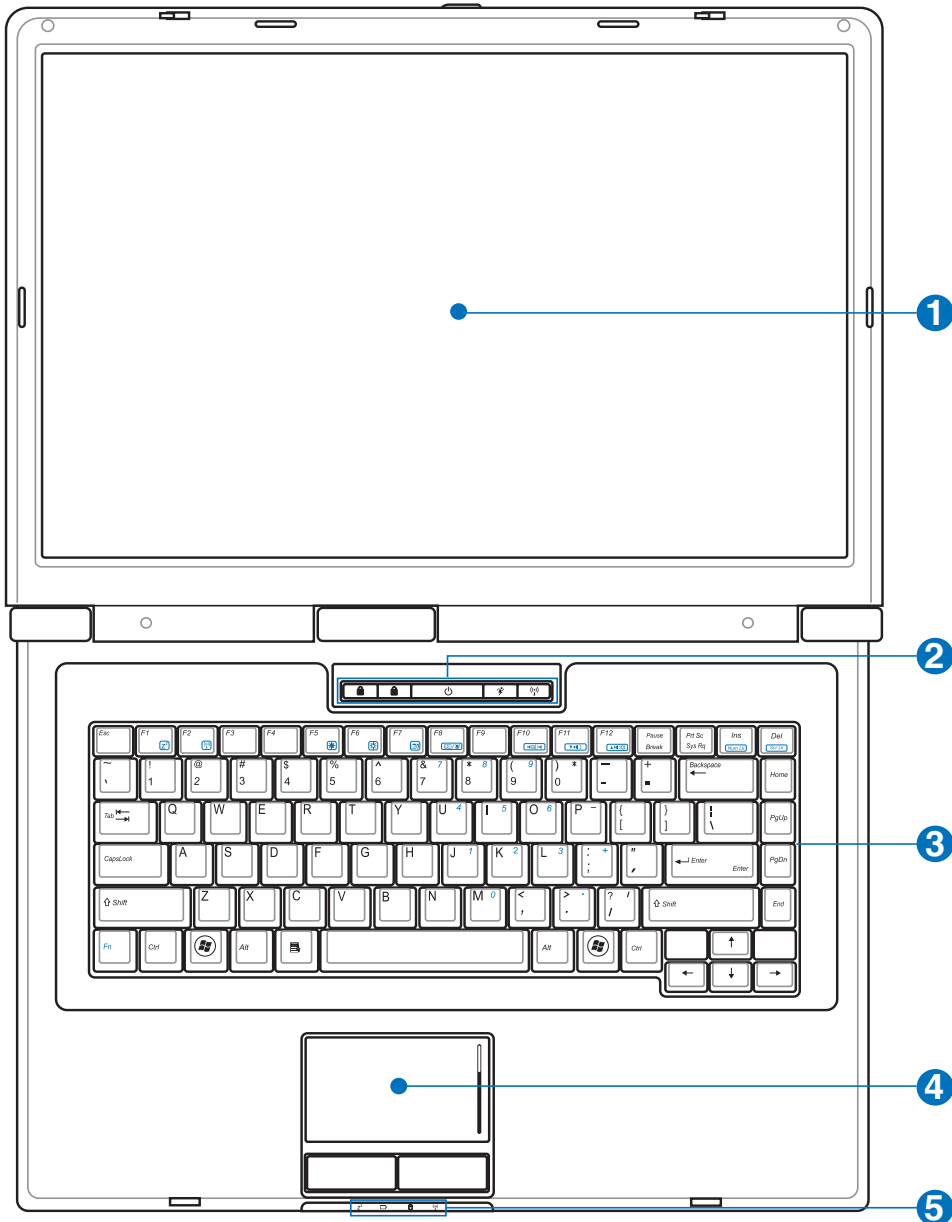
## 2 Изучение частей

### Верхняя сторона

На следующей схеме представлены компоненты, расположенные на этой стороне портативного компьютера.



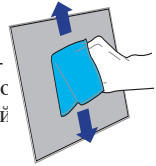
**Примечание:** Клавиатура может выглядеть иначе, чем изображено (зависит от территории поставки).





**1**  **Дисплей**

Функции экрана те же, что и у монитора стационарного компьютера. В портативном компьютере используется активная матрица TFT LCD, дающая превосходное изображение (сравнимое с качеством стационарных мониторов, зависит от конкретной модели). В отличие от электронно-лучевых мониторов, экран LCD не производит излучений и не мерцает, что значительно комфортнее для глаз. Для очистки панели дисплея используйте мягкую ткань без химжидкостей (При необходимости смачивая её обычной водой).

**2**  **Клавиши быстрого запуска**

Клавиши быстрого запуска позволяют вам запускать часто используемые приложения одним нажатием кнопки. Подробности приведены далее в разделе 3.

**3**  **Клавиатура**

Клавиатура состоит из клавиш стандартного размера с удобным ходом (глубиной нажатия) и подставкой для обеих рук. Клавиатура содержит две функциональные клавиши Windows™ для облегчения навигации в операционной системе Windows™.

**4**  **Тачпэд и кнопки**

Панель Тачпэд и ее кнопки являются устройством управления курсором, выполняющим те же функции, что и мышь. Программная функция прокрутки, облегчающая навигацию в системе Windows или в сети, доступна после установки прилагаемой утилиты.

**5**  **Индикаторы(передние)**

Индикаторы показывают состояния ноутбука и его специализированного программного обеспечения. Индикаторы подробно описаны в разделе 3.



## 2 Изучение частей

### Нижняя сторона

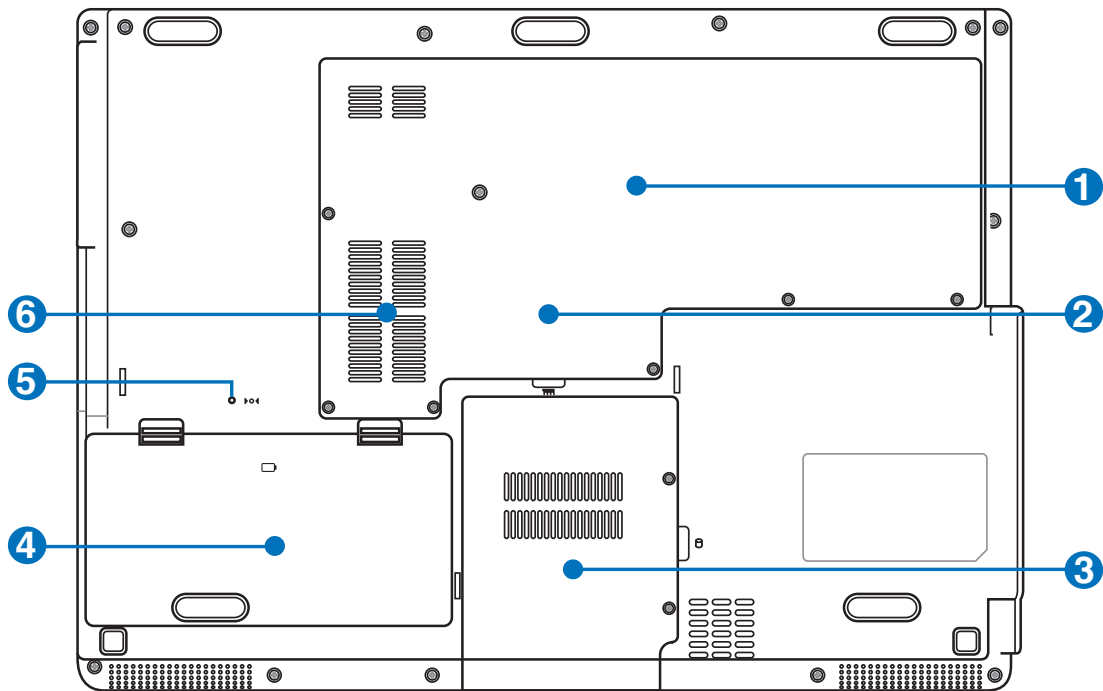
На диаграмме внизу изображены компоненты нижней стороны портативного компьютера.



Примечание: Нижняя сторона будет отличаться в зависимости от модели.



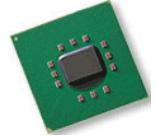
Примечание: Размер аккумуляторной батареи (аккумулятора) варьируются в зависимости от модели ноутбука и их номинальной емкости (т.е. существует один или несколько типоразмеров в зависимости от конкретной модели).



**ОСТОРОЖНО!** Нижняя часть портативного компьютера может очень сильно нагреваться. Будьте осторожны в обращении с недавно включенным или выключенным компьютером. Высокие температуры нормальны во время работы и зарядки аккумулятора. НЕ СТАВЬТЕ ПОРТАТИВНЫЙ КОМПЬЮТЕР НА КОЛЕНИ ИЛИ НА ДРУГИЕ ЧАСТИ ТЕЛА ВО ИЗБЕЖАНИЕ ОЖОГОВ.

**1**  **Отсек процессора**

Некоторые модели портативных компьютеров имеют процессор, помещенный в сокет, позволяющий модернизировать его в будущем. Некоторые модели не позволяют модернизацию. Посетите Сервис центр, чтобы узнать больше информации о модернизации.



**Внимание!** Замена процессора или жесткого диска самостоятельно аннулирует гарантию.

**2**  **Отсек памяти**

Отсек памяти предназначен для установки дополнительной памяти. Добавление памяти может увеличить быстродействие и уменьшить количество обращений к диску. BIOS автоматически определит количество памяти в системе и настроит CMOS в соответствии с проведенным POST (“Power On Self Test”-самотестирование при включении). После установки памяти не требуется её аппаратная или программная настройка. Информацию о добавлении памяти вы можете узнать в сервис-центре или у дилера. Приобретайте память только у санкционированных продавцов этого ноутбука для гарантии совместимости и надежности.

**3**  **Отсек жесткого диска**

Жесткий диск закреплен в отсеке. Установка нового жесткого диска должна выполняться только уполномоченными сервисными центрами или дилерами. Для максимальной совместимости и надежности приобретайте жесткие диски только в авторизованных сервисных центрах компании ASUS или у авторизованных продавцов.

**4**  **Аккумулятор**

Аккумулятор автоматически заряжается при подключении адаптера питания и обеспечивает ноутбук питанием когда адаптер питания не подключен. Это позволяет использовать ноутбук при перемещении. Время питания от аккумулятора зависит от используемых приложений и определяется характеристиками ноутбука. Разборка аккумулятора невозможна, при необходимости он заменяется целиком в сервис-центре.

**5**  **Кнопка аварийного выключения**

В случае, когда портативный компьютер не удастся выключить или перезагрузить с помощью операционной системы, для выключения ноутбука используется выпрямленная скрепка.

**6**  **Отсек WLAN**

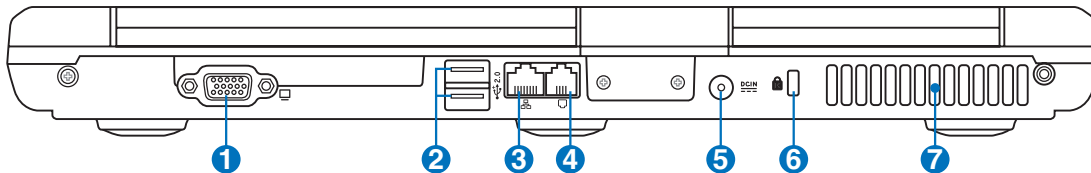
В отсеке WLAN находится слот для подключения беспроводной сетевой карты, предназначенной для подключения к точке доступа или другим беспроводным устройствам.



## 2 Изучение частей

### Задняя сторона

На следующей схеме представлены компоненты, расположенные на этой стороне портативного компьютера.



#### 1 Выход для подключения монитора

15-штырьковый разъем для монитора поддерживает стандартное VGA-совместимое устройство, такое, как монитор или проектор, для просмотра изображения на большем внешнем экране.



#### 2 Порты USB (2.0/1.1)

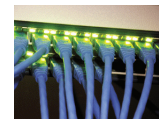
2.0

Универсальная последовательная шина совместима с устройствами типов USB 2.0 или USB 1.1, например, устройствами ввода, модемами, приводами жестких дисков, принтерами, мониторами и сканерами, подсоединенными последовательно на скорости до 12Мбит/с (USB 1.1) и 480Мбит/с (USB 2.0). USB позволяет подключить к одному компьютеру много внешних устройств, используя хабы. USB поддерживает “горячее подключение” устройств, таким образом, можно подключать и отключать периферийные устройства без перезагрузки компьютера.



#### 3 Порт LAN

Порт ЛВС RJ-45 больше по размеру, чем порт модема RJ-11, и предназначается для кабелей Ethernet RJ-45 для подключения к локальной сети. Встроенный порт RJ45 обеспечивает удобное подключение без дополнительных адаптеров.



#### 4 Модемный порт

Телефонный разъем RJ-11 рассчитан на телефонный кабель. Встроенный модем поддерживает передачу данных со скоростью до 56К по протоколу V.90. Встроенный разъем допускает удобное использование без дополнительных адаптеров.



**ОСТОРОЖНО!** Встроенный модем не поддерживает напряжение, используемое в цифровых телефонных сетях. Не подключайте модемный порт к цифровым телефонным сетям, так как модем может выйти из строя.



#### 5 Вход питания (постоянное напряжение)

Входящий в комплект поставки адаптер питания преобразует стандартное напряжение электросети в необходимое для портативного компьютера, к которому он подключается через этот разъем. Через этот разъем в компьютер подается питание и заряжается аккумулятор. Во избежание повреждения компьютера и аккумулятора, пользуйтесь только адаптером, входящим в комплект поставки. **ОСТОРОЖНО: АДАПТЕР МОЖЕТ НАГРЕВАТЬСЯ ПРИ ИСПОЛЬЗОВАНИИ. УБЕДИТЕСЬ, ЧТО ВЫ НЕ НАКРЫЛИ АДАПТЕР ЧЕМ-ЛИБО И ДЕРЖИТЕ ЕГО ПОДАЛЬШЕ ОТ ТЕЛА.**



**6**  **Порт для замка Kensington®**

Порт для замка Kensington® позволяет закреплять портативный компьютер с помощью совместимых со стандартом Kensington® средств обеспечения безопасности. Как правило, такие средства состоят из металлического троса и замка и позволяют прикрепить портативный компьютер к неподвижному предмету. Некоторые средства обеспечения безопасности также включают в себя детектор перемещений, включающий сирену при перемещении компьютера.

**7**  **Охлаждающий вентилятор**

Включение и отключение охлаждающего вентилятора зависит от установленного температурного порога.



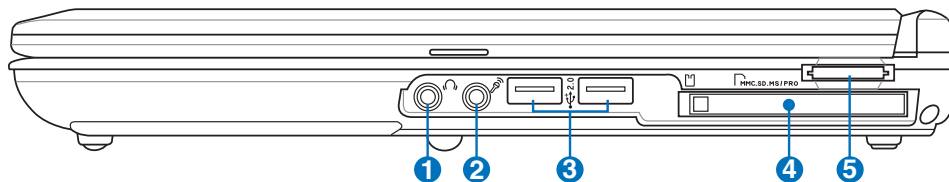
**ОСТОРОЖНО!** Убедитесь, что бумаги, книги, одежда, кабели или другие предметы не препятствуют попаданию воздуха в вентиляционные отверстия, в противном случае портативный компьютер может перегреться.



## 2 Изучение частей

### Правая сторона

На следующей схеме представлены компоненты, расположенные на этой стороне портативного компьютера.



#### 1 Гнездо для наушников

Стереоразъем для подключения наушников (1/8 дюйма) используется для выдачи звуковых сигналов портативного компьютера на колонки с усилителем или в наушники. При подключении устройства к данному разъему встроенные колонки автоматически отключаются.



#### 2 Разъём для подключения микрофона

Моноразъём для подключения микрофона (1/8 дюйма) позволяет подключать внешний микрофон или подавать сигналы от других устройств. При подключении устройства к данному разъему встроенный микрофон автоматически отключается. Используйте эту функцию для проведения видеоконференций, наложения голоса или простой звукозаписи.



#### 3 Порты USB (2.0/1.1)

Универсальная последовательная шина совместима с устройствами типов USB 2.0 или USB 1.1, например, устройствами ввода, модемами, приводами жестких дисков, принтерами, мониторами и сканерами, подсоединенными последовательно на скорости до 12Мбит/с (USB 1.1) и 480Мбит/с (USB 2.0). USB позволяет подключить к одному компьютеру много внешних устройств, используя хабы. USB поддерживает “горячее подключение” устройств, таким образом, можно подключать и отключать периферийные устройства без перезагрузки компьютера.



#### 4 Разъем для подключения карт расширения

Один слот для PC карты стандарта PCMCIA 2.1, позволяющий установить одну PC карту типа I/II. Слот поддерживает 32-разрядную шину CardBus. Этот слот позволяет устанавливать в ноутбук устройства расширения, например, карты памяти, карты ISDN, карты SCSI, интеллектуальные карты и адаптеры беспроводных сетей.



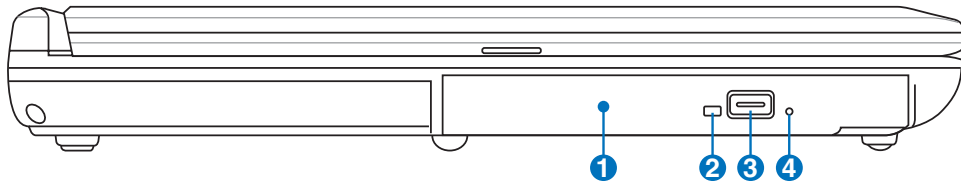
#### 5 Встроенный карт-ридер

Довольно часто такие устройства как цифровые камеры, MP3-проигрыватели, мобильные телефоны, наладонные компьютеры и т.п. используют карты памяти. В данном ноутбуке имеется встроенное устройство для чтения/записи карт памяти, позволяющее работать с модулями флэш-памяти нескольких стандартов. Встроенный карт-ридер для карт не только удобней для использования, но также быстрее чем другие типы, так как использует высокопропускную шину PCI.



## Левая сторона

На рисунке внизу изображены компоненты левой стороны портативного компьютера.



### 1 Оптический привод (в зависимости от модели)

В рамках одной модели ноутбука возможны поставки различных конфигураций, в том числе, и разных моделей оптических приводов. Оптический привод может читать/писать обычные компакт-диски (CD R/RW) и опционально DVD диски (DVD R/RW, форматов “+” и/или “-”). Поэтому, при покупке ноутбука пожалуйста обращайте внимание на конкретные параметры оптического привода покупаемой модели.



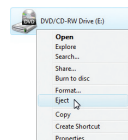
### 2 Индикатор активности оптического привода ( местоположение зависит от модели )

Индикатор активности оптического привода показывает обращения к нему (операции чтения/записи данных).



### 3 Извлечение компакт-диска ( местоположение зависит от модели )

Оптический привод имеет кнопку для открытия лотка. Вы также можете открывать лоток программно пользуясь любыми плеерами или щелкнув правой клавишей мыши по оптическому приводу в Windows™ “Компьютер” и выбрав “Извлечь”.



### 4 Аварийное извлечение компакт-диска ( местоположение зависит от модели )

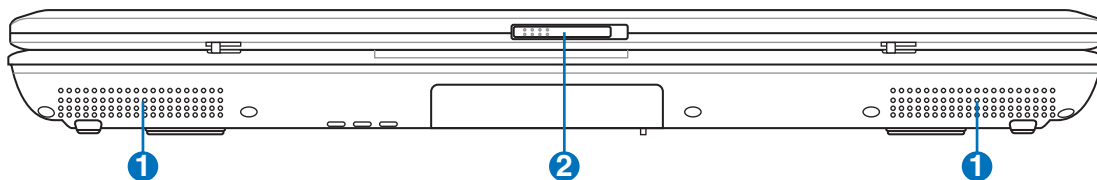
Аварийное извлечение используется для извлечения лотка привода в случае если обычным способом этого сделать не возможно. Используйте его только в случае крайней необходимости.



## 2 Изучение частей

### Передняя сторона

На рисунке внизу изображены компоненты передней стороны портативного компьютера.



#### 1 Stereo колонки

Встроенная в ноутбук акустическая система позволяет Вам слышать звук без использования дополнительных внешних устройств. Все управление звуком осуществляется программно, за счет взаимодействия со встроенным цифровым мультимедийным контроллером звука. Для достижения максимального качества звука Вы можете использовать внешнюю акустическую систему или наушники.



#### 2 Защелка дисплея

Пружинная защелка на передней панели ноутбука блокирует дисплей в закрытом положении когда ноутбук не используется. Для открытия дисплея отодвиньте защелку вашим большим пальцем и откройте дисплей удерживая защелку. Установите дисплей в положение для комфортного просмотра.



**Внимание!** При открывании верхней крышки ноутбука не прикладывайте чрезмерных усилий, т.к. в этом случае Вы можете повредить шарниры. Никогда не поднимайте ноутбук держась за крышку дисплея!



## 3. Первое включение

Использование электросети

Использование аккумулятора

Включение портативного компьютера

Проверка аккумулятора

Опции электропитания

Режимы управления электропитанием

Специальные функции клавиатуры

Кнопки и индикаторы



Примечание: Рисунки и иконки в этом руководстве предназначены только для цели ознакомления.

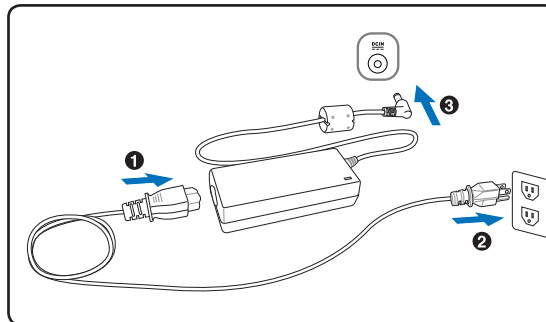
---

## Система питания



### Использование электросети

Питание ноутбука состоит из двух частей, универсального (110-240) адаптера питания и аккумулятора. Адаптер преобразует напряжение из сети переменного тока в постоянное напряжение, которое требуется ноутбуку. В комплект поставки вашего портативного компьютера входит универсальный сетевой адаптер. Это означает, что вы можете подключать компьютер к розеткам как сети с напряжением 100-120 В, так и с напряжением 220-240 В без установки переключателей и использования дополнительных трансформаторов. В некоторых странах могут понадобиться переходники для подключения входящего в комплект поставки сетевого провода с вилкой стандарта США к розетке другого стандарта. В большинстве гостиниц установлены универсальные розетки, рассчитанные на разные вилки и разные напряжения. Прежде, чем брать сетевые адаптеры в другую страну, всегда лучше узнать заранее у опытных путешественников, какое там напряжение в электросети.



**СОВЕТ:** Вы можете купить дорожный набор для портативного компьютера, в который входят сетевые и телефонные адаптеры практически для всех стран.

Подключив сетевой шнур к адаптеру, подключите его другим концом к розетке (предпочтительно заземленной), затем подключите шнур питания от адаптера к портативному компьютеру. Подключение сетевого адаптера вначале к розетке позволяет проверить питание и адаптер на совместимость до подключения шнура питания к портативному компьютеру. Зеленый индикатор на адаптере загорается, если напряжение находится в допустимых пределах.



**ОСТОРОЖНО!** При использовании другого сетевого адаптера для питания портативного компьютера или адаптера от портативного компьютера для питания других электроприборов возможны повреждения того и другого. В случае, если от сетевого адаптера исходит дым, запах гари или он слишком сильно нагревается, обратитесь в центр обслуживания. Также обратитесь в центр обслуживания, если вы подозреваете, что адаптер неисправен. Неисправный адаптер может повредить как компьютер, так и аккумулятор.



**ПРИМЕЧАНИЕ:** Вилка сетевого шнура может иметь два или три штыря, в зависимости от территории распространения. Если в вилке три штыря, следует использовать сетевую розетку с заземлением или должным образом заземленный переходник для безопасного пользования портативным компьютером.




**ОСТОРОЖНО: АДАПТЕР МОЖЕТ НАГРЕВАТЬСЯ ПРИ ИСПОЛЬЗОВАНИИ. УБЕДИТЕСЬ, ЧТО НЕ НАКРЫЛИ АДАПТЕР ЧЕМ-ЛИБО И ДЕРЖИТЕ ЕГО ПОДАЛЬШЕ ОТ ТЕЛА.**

## Использование аккумулятора

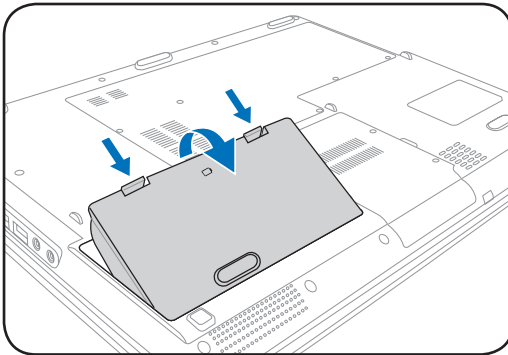
Портативный ПК разработан для работы со сменным аккумулятором. Аккумулятор состоит из нескольких секций, расположенных вместе. Полностью заряженный аккумулятор обеспечивает длительное время автономной работы, но оно зависит от многих факторов (яркость матрицы, настройки энергопотребления, настройки BIOS и т.п.). Дополнительные аккумуляторы можно приобрести в розничной сети или авторизованном сервисном центре позднее, по мере необходимости.

## Установка и удаление аккумулятора

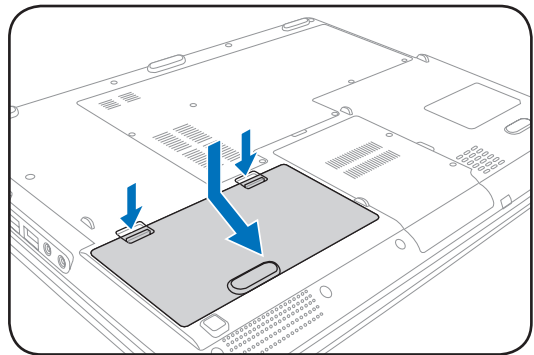
Портативный ПК может поставляться с установленным аккумулятором или без него. Если аккумулятор еще не установлен в компьютер, его необходимо установить, соблюдая следующий порядок.

 **ОСТОРОЖНО!** Никогда не пытайтесь удалить аккумулятор при включенном компьютере, так как это может привести к потере данных.

Для установки аккумулятора:




Для снятия аккумулятора:



 **ОСТОРОЖНО!** Используйте только аккумуляторы и сетевые адаптеры, входящие в комплект поставки портативного компьютера или сертифицированные производителем или продавцом для использования с этой моделью.

## Уход за аккумулятором

Аккумулятор портативного компьютера, как и все другие аккумуляторы, имеет ограничение на количество перезарядок. При полной зарядке и разрядке аккумулятора один раз в день его хватит больше, чем на год, но насколько больше - зависит от температуры окружающей среды, влажности и режима использования компьютера. Идеальной температурой для использования аккумулятора является промежуток от 5°C до 35°C (от 41°F до 95°F). Следует также принимать в расчет то, что внутренняя температура в портативном компьютере выше, чем внешняя температура. Любая температура выше или ниже указанного промежутка сокращает срок службы аккумулятора. Но, так или иначе, время работы аккумулятора со временем будет уменьшаться, и необходимо будет купить новый в специализированном магазине по продаже портативных компьютеров. Поскольку аккумуляторы изнашиваются и без использования, покупать запасные впрок не рекомендуется.

 **ОСТОРОЖНО!** В целях безопасности, НЕ БРОСАЙТЕ аккумулятор в огонь, НЕ ЗАМЫКАЙТЕ контакты и НЕ РАЗБИРАЙТЕ аккумулятор. При ненормальной работе или повреждении аккумулятора, вызванном ударом, пожалуйста выключите ноутбук и обратитесь в центр обслуживания.



# 3 Первое включение

## Включение портативного компьютера

При включении питания портативного ПК на экране появляется сообщение о запуске. При необходимости, можно настроить яркость “горячими клавишами”. Если вам необходимо войти в программу настроек BIOS для установки или изменения конфигурации системы, нажмите [F2] во время загрузки для входа в программу. Если нажать [Tab], когда на экране появится заставка, на экране появится стандартная загрузочная информация, такая, как номер версии BIOS. Нажмите [ESC], чтобы войти в меню загрузки и выбрать, с какого диска загружать компьютер.



**ПРИМЕЧАНИЕ:** После включения питания, во время начальной загрузки ноутбука, экран может мигать. Это часть процедуры тестирования, а не неполадка.



**ОСТОРОЖНО!** Для защиты жесткого диска всегда ждите не менее 5 секунд после выключения компьютера, прежде, чем опять включить его.



**ВНИМАНИЕ!** НЕ НОСИТЕ включенный ноутбук в сумке и НЕ НАКРЫВАЙТЕ его какими-либо материалами, которые осложняют циркуляцию воздуха. Все это может вызвать перегрев системы и привести к выходу её из строя.



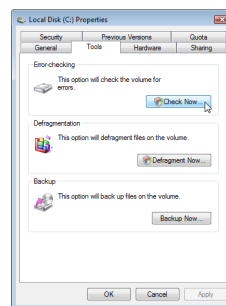
## Самотестирование при включении (POST)

При включении портативного компьютера, он проходит серию программных диагностических тестов под общим названием Самотестирование при включении (POST). Программы, управляющие POST установлены как постоянная часть архитектуры портативного компьютера. В POST входит регистрация аппаратной конфигурации портативного компьютера, необходимая для диагностики системы. Эта регистрация происходит с помощью программы настройки BIOS. В случае, если в процессе POST будут обнаружены различия между регистрационными данными и существующей аппаратной конфигурацией, на экране появится сообщение о необходимости устранения несоответствия с помощью программы настройки BIOS. При покупке портативного компьютера регистрационные данные должны быть верны. По окончании тестирования на экране может появиться сообщение “No operating system found”, если на жестком диске не была предварительно установлена операционная система. Это означает, что жесткий диск был обнаружен и готов к установке новой операционной системы.



## Технология самонаблюдения и сообщения об ошибках

(S.M.A.R.T.) проверяет жесткий диск во время работы POST и выдает предупредительное сообщение, если жесткий диск нуждается в ремонте. Если во время загрузки на экране появилось какое либо серьезное предупреждение, касающееся жесткого диска, немедленно сделайте резервные копии своих данных и запустите программу проверки диска Windows. Для запуска программы проверки диска Window: нажмите **Start** > выберите **Computer** > правой кнопкой щелкните на иконке жесткого диска > выберите **Properties** > выберите вкладку **Tools** > нажмите **Check Now** > нажмите **Start**. Также для более эффективного сканирования и восстановления, вы можете выбрать “Scan ... sectors”, но это будет выполняться медленнее.



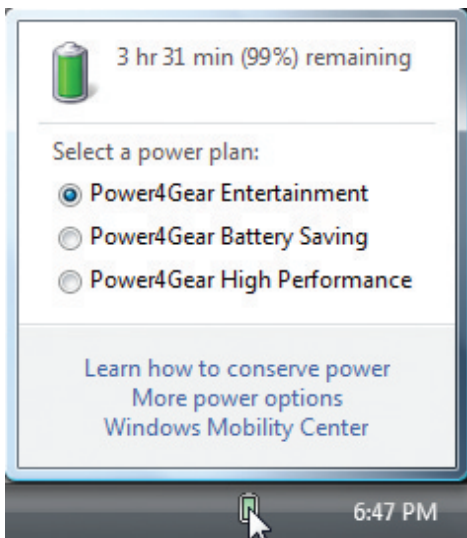
**ОСТОРОЖНО!** Если после работы утилиты по проверке диска при загрузке на экране по-прежнему появляются предупредительные сообщения, отнесите свой портативный компьютер в центр обслуживания. Продолжение использования компьютера может привести к потере данных.

## Проверка емкости аккумулятора

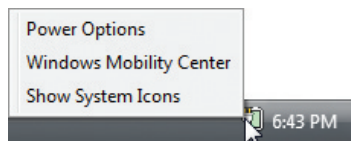
Батарейка в системном трее (при работе от аккумулятора) позволяет Вам узнать о времени автономной работы (или емкости аккумулятора в процентах). Полностью заряженный аккумулятор обеспечивает длительное время автономной работы, но фактическое время работы зависит от многих факторов: настройки параметров энергосбережения, частоты и модели процессора, объема установленной оперативной памяти, яркости и размера экрана и многих других параметров.



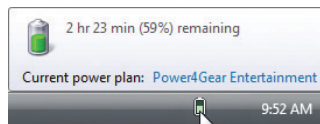
**Примечание:** Рисунки показаны здесь только для примера и могут отличаться от тех, которые вы увидите в вашей системе.



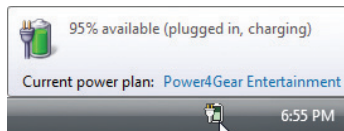
Щелчок левой кнопкой мыши на иконке аккумулятора



Щелчок правой кнопкой мыши на иконке аккумулятора



Курсор на иконке аккумулятора без подключенного блока питания.



Курсор на иконке аккумулятора с подключенным блоком питания.



**ПРИМЕЧАНИЕ:** Если вы проигнорируете уведомление системы о оставшейся малой емкости аккумулятора, то Ваш ноутбук достаточно скоро перейдет в соответствующий режим энергосбережения-режим STR или STD (в зависимости от Ваших настроек в панели управления)



**ВНИМАНИЕ!** При разряженном аккумуляторе система может находиться в режиме STR (Suspend-to-RAM) лишь небольшое время. Режим STD (Suspend-to-Disk) отличается от выключения питания. Этот режим потребляет небольшое количество электроэнергии и приведет к сбою при отсутствии питания из-за полного разряда батареи или при отсутствии источника питания (например, если вы удалите как адаптер питания, так и аккумулятор).

## Зарядка аккумулятора

Перед использованием портативного ПК в дороге необходимо зарядить его батарею. Она начинает заряжаться, как только ноутбук подключен к внешнему источнику питания. Перед первым использованием новую батарею необходимо полностью зарядить и лишь затем отключить компьютер от внешнего источника питания. При выключенном портативном ПК полная зарядка батареи занимает несколько часов, а при включенном это время может удвоиться. Когда батарея полностью заряжена, индикатор зарядки батареи выключается.



**ПРИМЕЧАНИЕ:** Аккумулятор перестает заряжаться, если его температура или напряжение в нем слишком высоки. BIOS обеспечивает функцию контроля перезарядки.



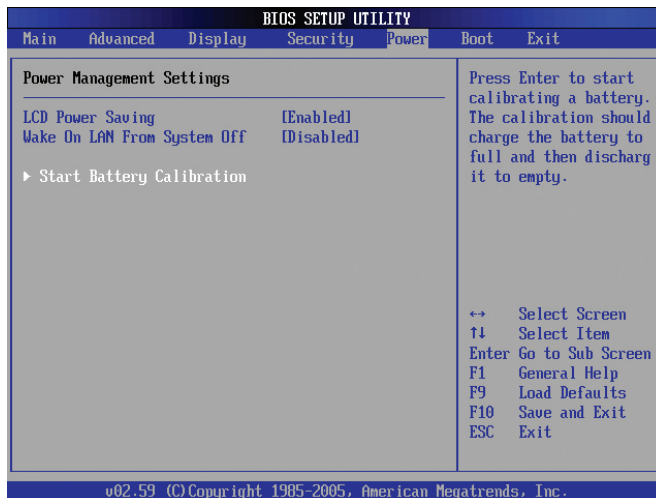
**ПРЕДУПРЕЖДЕНИЕ!** Не оставляйте аккумулятор разряженным. Аккумулятор будет разряжаться со временем. Если не используете аккумулятор, его необходимо заряжать через каждые три месяца, иначе его возможно не удастся зарядить в будущем.

## Калибровка аккумулятора (опция)

BIOS предоставляет функцию калибровки аккумулятора. Дополнительную информацию смотрите в приложении.



**ПРИМЕЧАНИЕ:** Если калибровка аккумулятора не требуется, этот пункт выбрать невозможно.

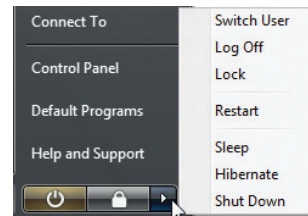


**ВАЖНО!** Если в процессе калибровки аккумулятора произошла ошибка, остановите зарядку и обратитесь в сервис-центр.

## ❶ Опции электропитание

Кнопка питания включает, отключает ноутбук или переводит его в спящий и ждущий режим. Действие кнопки может быть изменено в Windows Панель управления > Электропитание > **Системные параметры**.

Для других опций, например “Смена пользователя, Перезагрузка, Сон, и Завершение работы,” щелкните на стрелке, расположенной около замка.



## ❷ Перезагрузка

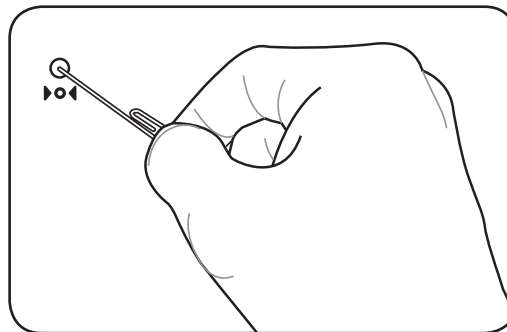
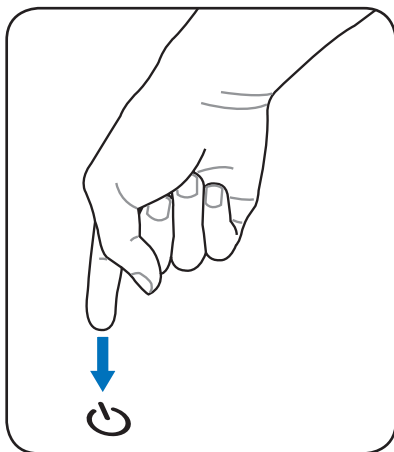
После внесения изменений в настройки операционной системы вас предупредят о необходимости перезагрузки. В некоторых установочных программах появится диалоговое окно перезагрузки. Для перезагрузки системы вручную выберите **Перезагрузка**.

**ОСТОРОЖНО!** Для защиты винчестера, после выключения портативного компьютера подождите 5 секунд прежде чем включить его.

## ❸ Аварийное выключение

Если невозможно завершить работу операционной системы штатным образом или перезапустить ее, существуют два дополнительных способа выключения портативного компьютера:

- (1) Удерживайте кнопку питания  более 4 секунд (2) Нажмите кнопку перезагрузки .



**Примечание:** Для нажатия кнопки перезагрузки используйте выпрямленную скрепку.

**ОСТОРОЖНО!** Никогда не выключайте и не перезагружайте компьютер во время записи данных, это может привести к потере или повреждению данных.





## Режимы управления электропитанием

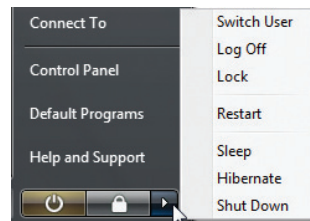
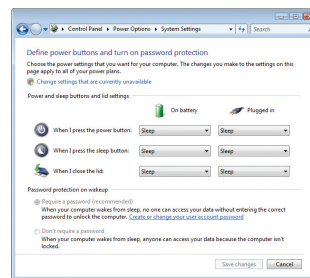
Портативный компьютер обладает несколькими автоматическими настраиваемыми функциями экономии электроэнергии, предназначенными для максимального продления срока службы аккумулятора и снижения эксплуатационных расходов пользователя (ТСО). Часть этих функций настраивается через меню Питание в программе настройки BIOS. Настройка управления питанием ACPI производится из операционной системы. Функции управления питанием рассчитаны на максимально возможную экономию электроэнергии за счет перевода компонентов в режим пониженного энергопотребления так часто, как только возможно, но при этом позволяют при необходимости работать при полном питании.

### Ждущий и спящий режимы

Настройки управления питанием находятся в Панели Управления Windows. Нижеследующие описания касаются управления питанием в системе Windows. Вы можете установить вход в режим энергосбережения или отключения при закрывании крышки компьютера, нажатии на кнопку питания или выбрать переход в режим “сна”. В основном в режимах энергосбережения и “сна” экономия энергии осуществляется за счет отключения неиспользуемых компонентов компьютера. После возвращения к работе последнее состояние, например, наполовину просмотренный документ или наполовину написанное письмо, появятся на экране так, как будто работа не прекращалась. Выключение компьютера приведет к закрытию всех программных приложений, причем появится окно запроса, хотите ли вы сохранить несохраненные файлы.

Режим энергосбережения “Ждущий режим” иначе называется Suspend-to-RAM (STR). Эта функция сохраняет ваши данные и состояние системы в оперативной памяти, после чего отключает многие компоненты компьютера. Поскольку оперативная память энергозависима, для сохранения (обновления) данных необходимо питание. Нажмите кнопку Пуск, затем щелкните на стрелке, расположенной около замка. Вы также можете использовать клавиши [Fn F1] для включения этого режима. Для возврата нажмите любую клавишу кроме [Fn]. (Примечание: В этом режиме индикатор питания будет мигать.)

Режим “сна” иначе называется Suspend-to-Disk (STD). Эта функция сохраняет ваши данные и состояние системы на жестком диске. Таким образом, в обновлении оперативной памяти нет необходимости, и энергопотребление значительно снижается, но не прекращается совсем, поскольку некоторые компоненты для активизации компьютера, например, LAN и модем, должны оставаться включенными. Режим “сна” (Hibernate) обеспечивает более значительную экономию энергии по сравнению со “ждущим режимом”. Для просмотра этих опций нажмите кнопку Пуск, затем щелкните на стрелке, расположенной около замка. Для возврата нажмите кнопку питания. (Примечание: В этом режиме индикатор питания будет мигать.)



### Температурное управление питанием

Существует три метода управления питанием, предназначенных для управления температурным режимом персонального компьютера. Эти методы не настраиваются пользователем и их необходимо знать на случай, если компьютер перейдет в одно из таких состояний. Нижеследующие данные показывают температуру корпуса (не процессора).

- Вентилятор включается в режиме активного охлаждения когда температура достигает верхнего безопасного уровня.
- Процессор снижает скорость в режиме пассивного охлаждения, когда температура превышает верхний безопасный уровень.
- Система выключается в режиме аварийного охлаждения, когда температура превышает максимальный безопасный уровень.



## Специальные функции клавиатуры

### Цветные клавиши

Ниже следует описание цветных клавиш на клавиатуре портативного компьютера. Команды, соответствующие этим клавишам, выполняются только при нажатии и удержании клавиши [Fn] перед нажатием на цветную клавишу.



**ПРИМЕЧАНИЕ:** Расположение специальных клавиш может отличаться от указанного. Ориентируйтесь на значки на клавишах (они интуитивно понятны и без описания) и на их описание приводимое ниже.



**Иконка “Z” (F1):** Переводит портативный ПК в ждущий или спящий режим (в зависимости от настроек в Панели управления)



**Значок «Башня»(F2):** Только на моделях с модулями беспроводной связи: Включает или выключает внутренний адаптер беспроводной связи. При включении загораются индикаторы состояния. Для использования wireless LAN или Bluetooth, необходимо произвести дополнительную настройку программного обеспечения Windows.



**Иконка конверт (F3):** Нажатие этой кнопки во время работы Windows приводит к запуску вашей почтовой программы.



**Иконка “e” (F4):** Нажатие этой кнопки во время работы Windows приводит к запуску вашего браузера Интернета.



**Иконка с закрашенным солнцем (F5):**  
Уменьшает яркость экрана.



**Иконка с незакрашенным солнцем (F6):**  
Увеличивает яркость экрана



**Иконка LCD (F7):** Выключает/Включает лампу(ы) подсветки экрана. В некоторых моделях также растягивает изображение на весь экран при работе в низком разрешении.



**Иконки LCD /монитор (F8):** Переключает вывод между дисплеем ноутбука и внешним монитором в следующей последовательности: Дисплей портативного ПК -> Оба монитора. (Эта функция не работает в режиме 256 цветов, выберите в свойствах дисплея режим High Color). **ВАЖНО: Внешний монитор необходимо подключить до загрузки ноутбука.**



**Перечеркнутый Тачпэд (F9):** Блокирует (отключает) и разблокирует(включает) встроенный тачпэд. Блокирование тачпэда предотвращает случайное перемещение курсора при наборе текста и спользуется при работе с внешним устройством ввода, например мышью. **Примечание:** Опциональный индикатор между кнопками Тачпэд горит когда Тачпэд разблокирован (включен) и не горит когда Тачпэд заблокирован (отключен).



# 3 Первое включение

## Цветные клавиши (Прод.)



### Иконки динамиков (F10):

Включает и выключает динамики (работает только под управлением OCWindows)



### Иконка с динамиком и стрелкой вниз (F11):

Уменьшает громкость динамиков (работает только под управлением OCWindows)



**Иконка с динамиком и стрелкой вверх (F12):** Увеличивает громкость динамиков (работает только под управлением OCWindows)



**Num Lk (Ins):** Включает и выключает цифровую клавиатуру. Позволяет использовать большую часть основной клавиатуры для ввода цифр.



**Scr Lk (Del):** Включает и выключает режим “скроллинга” (клавиши управления курсором при этом меняют характер своей работы).



**Fn+C:** Нажатие этой комбинации клавиш вызывает циклическое переключение между несколькими режимами технологии “Splendid”. Эта технология позволяет улучшить изображение на экране ноутбука (OSD), предлагая различные варианты режимов, адаптированные под конкретные условия работы.



### Power4Gear eXtreme (Fn+Space Bar):

Эта клавиша позволяет переключаться между различными режимами энергосбережения. Режимы энергосбережения контролируют многие аспекты ноутбука для достижения высокой производительности или долгой работы от аккумулятора. Подключение или отключение блока питания автоматически переключает режимы системы между режимом работы от сети и режимом работы от аккумулятора. Текущий режим вы можете посмотреть либо во время его переключения (будет высвечена его пиктограмма и название) или посредством специальной пиктограммы на панели задачи (просто подведите курсор к пиктограмме батарей).



## Клавиши Microsoft Windows™

На клавиатуре расположены две специальные клавиши для Windows™.



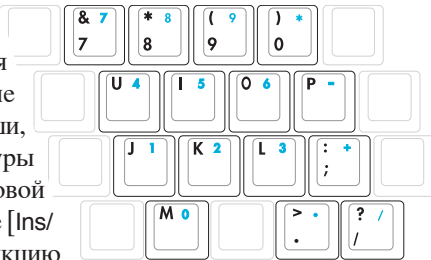
Клавиша с логотипом Windows™ открывает расположенное в левом нижнем углу рабочего стола Windows™ меню “Пуск”.



Другая клавиша, на которой изображено меню Windows™ и курсор, запускает меню “Свойства” и аналогично щелчку правой кнопкой мыши на каком-либо объекте Windows™.

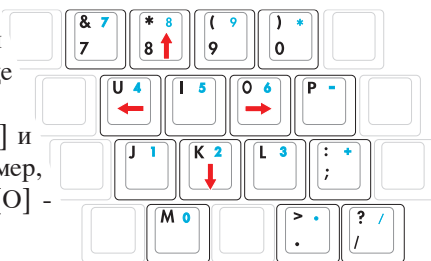
## Использование цифровой клавиатуры

Цифровая клавиатура включена в основную и состоит из 15 клавиш, позволяющих вводить большое количество цифр более удобным способом. Клавиши двойного назначения выделены на клавиатуре отдельным цветом. Цифровые значения расположены в правом верхнем углу каждой клавиши, как показано на рисунке. При запуске цифровой клавиатуры нажатием на [Fn][Ins/Num LK], загорается индикатор цифровой клавиатуры. При подключении внешней клавиатуры нажатие [Ins/Num LK] на внешней клавиатуре включает и выключает функцию цифровой клавиатуры на обеих клавиатурах одновременно. Для отключения цифровой клавиатуры при сохранении активности цифровой клавиатуры на внешней клавиатуре, нажмите на клавиши [Fn][Ins/Num LK] на клавиатуре портативного компьютера.



## Использование клавиатуры для управления курсором

Клавиатура может использоваться для управления курсором как при включенной, так и при выключенной функции цифровой клавиатуры для облегчения навигации при вводе цифровых данных в таблицы и аналогичные программы. При выключенной цифровой клавиатуре, нажмите на [Fn] и на одну из изображенных ниже клавиш-курсоров. Например, [Fn][8] - вверх, [Fn][K] - вниз, [Fn][U] - влево, и [Fn][O] - вправо.



При включенной цифровой клавиатуре, используйте [Shift] и одну из изображенных ниже клавиш-курсоров. Например, [Shift][8] - вверх, [Shift][K] - вниз, [Shift][U] - влево, и [Shift][O] - вправо.



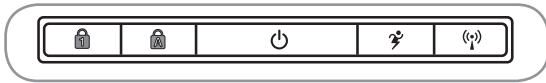
**ПРИМЕЧАНИЕ:** Символы стрелок показаны для примера, на самом деле их там нет (не нарисованы).

# 3 Первое включение

---

## Клавиши быстрого запуска и индикаторы

### Клавиши быстрого запуска



---

### Кнопка питания

Кнопка питания включает, отключает ноутбук или переводит его в спящий и ждущий режим. Действие кнопки может быть изменено в Windows Панель управления > Электропитание > **Системные параметры**.



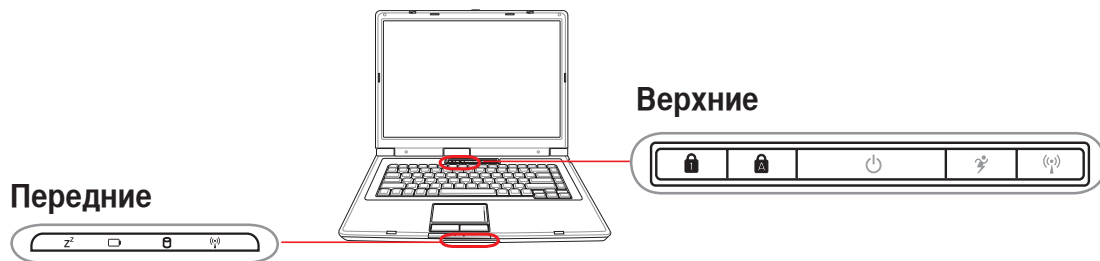
---

### Wireless Switch

В моделях ноутбуков с установленными WLAN/Bluetooth, посредством данного переключателя (“свитча”) Вы активируете/деактивируете встроенные беспроводные интерфейсы WLAN/Bluetooth. В зависимости от модели ноутбука (контроль осуществляется посредством специализированных индикаторов на ноутбуке/панели задач). Для его правильного функционирования необходима установка специализированного программного обеспечения (обычно, прединсталлировано).



## Индикаторы



### Передние

#### zZ Индикатор ждущего режима

Этот индикатор горит когда ноутбук находится в ждущем режиме. Индикатор не горит когда ноутбук выключен или находится в спящем режиме.



#### 🔋 Индикатор зарядки аккумулятора

Индикатор зарядки аккумулятора представляет собой светодиод, отображающий состояние от аккумулятора:

**горит:** аккумулятор портативного ПК заряжается

**не горит:** аккумулятор портативного ПК заряжен или полностью разрядился

**Мигает:** емкость аккумулятора меньше 10% и адаптер питания не подключен.



#### 📀 Индикатор активности

Показывает обращение компьютера к устройствам хранения данных, таких как жесткий диск. Загорается в момент обращения.



#### 📶 Индикатор беспроводной сети

Мигает при передаче или приеме пакетов с помощью встроенного адаптера беспроводной сети и/или Bluetooth. Этот индикатор загорается, показывая, что активирован встроенный модуль WLAN/Bluetooth. (Для использования WLAN/Bluetooth необходимо произвести дополнительную настройку программного обеспечения Windows.)



### Верхние

#### 🔒 1 Индикатор цифровой клавиатуры [ Num Lock ]

Горит при включении цифровой клавиатуры [Num Lk]. Эта функция позволяет пользоваться некоторыми буквенными клавишами как цифровыми для удобства вводов цифровых данных.



#### 🔒 A Индикатор регистра [Caps Lock]

Горит при включении функции набора текста в верхнем регистре [Caps Lock]. Эта функция позволяет набирать заглавные буквы (например А, В, С) вместо прописных (например а, в, с).





## 4. Пользование портативным компьютером

Устройство управления курсором

Устройства хранения данных

Expansion Card

Оптический привод

Считыватель карт Flash Memory

Жесткий диск

Память (RAM)

Соединения

Модемное соединение

Сетевое соединение

Беспроводное соединение Wireless LAN

Беспроводное соединение Bluetooth



Примечание: Рисунки и иконки в этом руководстве предназначены только для цели ознакомления.

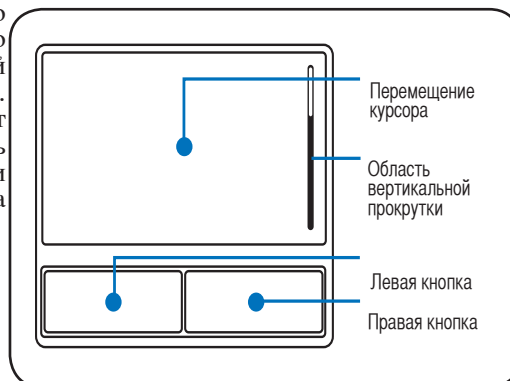
# 4 Пользование портативным компьютером

## ☐ Устройство управления курсором

Встроенное в портативный компьютер устройство управления курсором типа тачпэд полностью совместимо с двух-трех кнопочной и снабженной роликом прокрутки мышью для порта PS/2. Тачпэд чувствителен к нажатию и не содержит движущихся частей, благодаря чему можно избежать механических неполадок. Для работы с некоторыми программными приложениями требуется установка драйвера устройства.



**ОСТОРОЖНО! Не пользуйтесь никакими предметами вместо пальца при работе с тачпэдом, в противном случае, поверхность тачпэда может быть повреждена.**

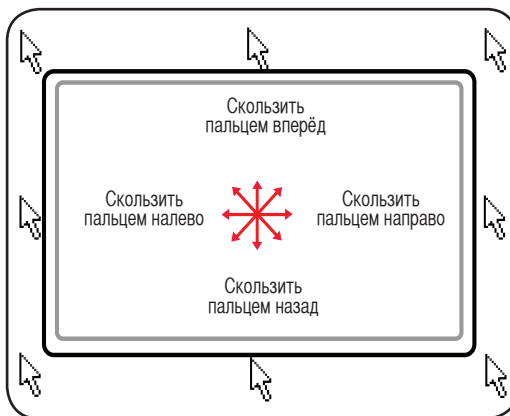


## Использование тачпэд

Все, что необходимо для управления устройством тачпэда - это легкое нажатие кончиком пальца. Поскольку это устройство электростатически чувствительно, использовать посторонние предметы вместо пальцев нельзя. Основная функция сенсорной панели – перемещение курсора или выбор элементов, показанных на экране, используя перемещение пальца по ней, вместо стандартной мыши. Иллюстрации демонстрируют правильное использование устройства тачпэд.

### Перемещение курсора

Поместите палец в центр сенсорной панели и переместите его в направлении перемещения курсора.

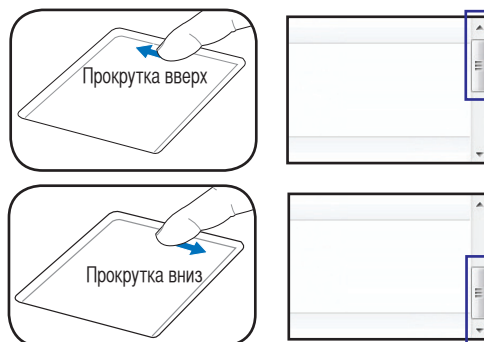


### Прокрутка (опция)

Скользите вашим пальцем вверх или вниз по правой стороне для прокрутки окна вверх или вниз.



**Примечание: Программная функция прокрутки доступна только после её настройки через установленное программное обеспечение.**

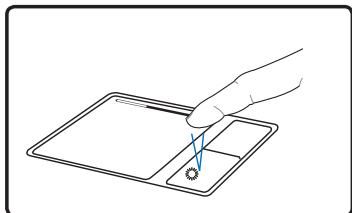




## Примеры использования устройства тачпэда

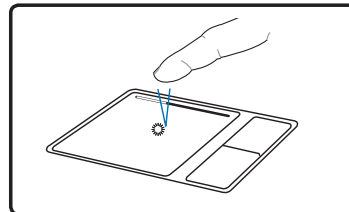
Щелчок/Хлопок - Наведя курсор на нужный объект, нажмите на левую кнопку или легонько хлопните кончиком пальца по панели, и удерживайте палец на панели до тех пор, пока объект не будет выбран. Выбранный объект меняет цвет. Два нижеследующих примера дают одинаковые результаты.

Щелчок



нажмите и отпустите левую кнопку

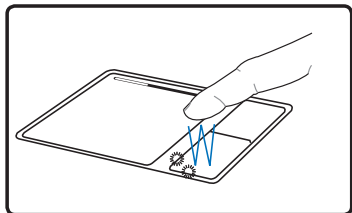
Хлопок



быстро и легко хлопните по панели

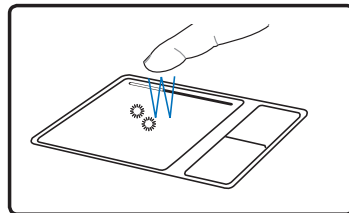
Двойной щелчок/двойной хлопок - Это обычный способ запуска программы напрямую от соответствующей иконки. Наведите курсор на иконку, которую вы хотите запустить, затем быстро дважды нажмите на левую кнопку или хлопните по панели, и система запустит соответствующую программу. Если перерыв между щелчками или хлопками слишком длинный, задание не будет выполнено. Скорость двойного щелчка можно установить, открыв в панели Управления Windows раздел "Мышь". Два нижеследующих примера дают одинаковые результаты.

Двойной щелчок



дважды нажмите и отпустите левую кнопку

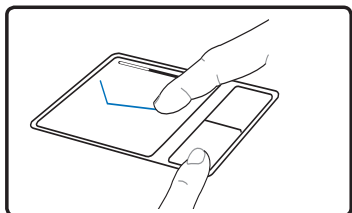
Двойной хлопок



дважды быстро и легко хлопните по панели

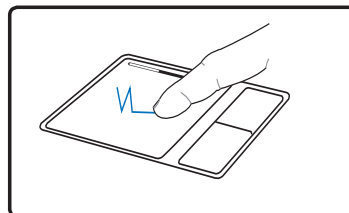
Перетаскивание - Перетаскивание означает выбрать объект и произвольно переместить его по экрану. Для этого можно навести курсор на данный объект, и, держа левую кнопку нажатой, переместить курсор на нужное место, затем отпустить кнопку. Или можно совершить двойной хлопок по панели на объекте, и переместить его кончиком пальца. Два нижеследующих примера дают одинаковые результаты.

Перетаскивание щелчком



Удерживая левую кнопку, проведите пальцем по панели.

Перетаскивание хлопком



Дважды легонько хлопните по панели и в конце второго хлопка, не открывая палец от панели, проведите им в требуемом направлении.

# 4 Пользование портативным компьютером

## Уход за устройством Тактад

Устройство Тактад чувствительно к давлению. При неправильной эксплуатации его легко повредить.

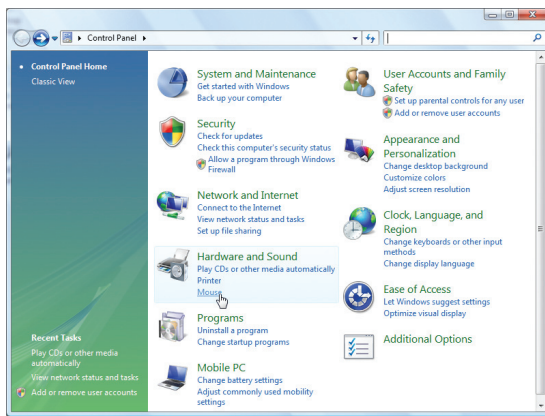
- Убедитесь, что на панель не попадают грязь, жир и жидкости.
- Не прикасайтесь к панели грязными или мокрыми пальцами.
- Не опирайте тяжелые предметы на панель или на кнопки.
- Не царапайте панель какими-либо твердыми предметами.



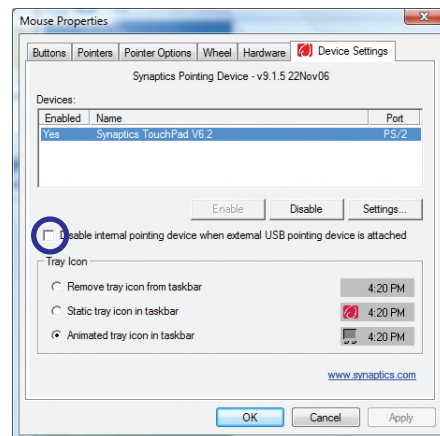
**ПРИМЕЧАНИЕ:** Не смотря на то, что Тактад чувствителен к давлению, основным фактором управления им является движение Вашего пальца. Чувствительность Тактад может быть произведена посредством соответствующего программного обеспечения. Старайтесь настроить его так, чтобы управление осуществлялось лёгким касанием пальца.

## Тактад (опция)

Модели ноутбуков с новым чипсетом автоматически отключают тактад при подключении внешней USB мыши. Для отключения этой функции отмените выбор этой опции в **Панель управления - Мышь - Параметры устройства**.



Найдите **Мышь** в "Control Panel".

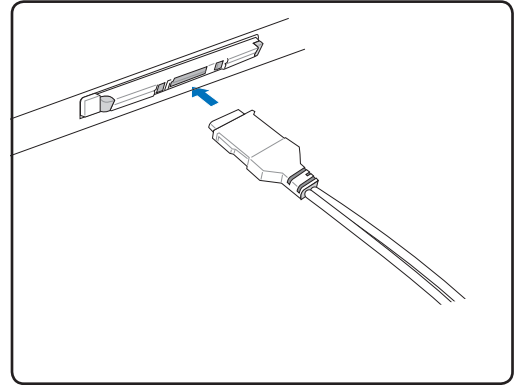
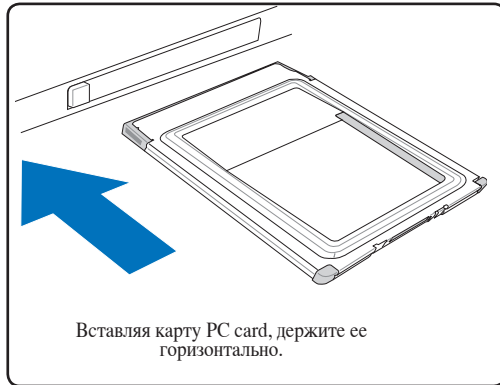


Отмените выбор этой опции для отключения этой функции

## Устройства хранения данных

Устройства хранения данных позволяют портативному компьютеру читать или записывать документы, фотографии и другие файлы на различные устройства хранения данных. В данном портативном компьютере имеются следующие устройства хранения данных:

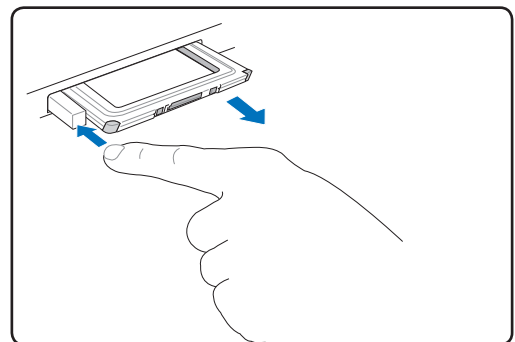
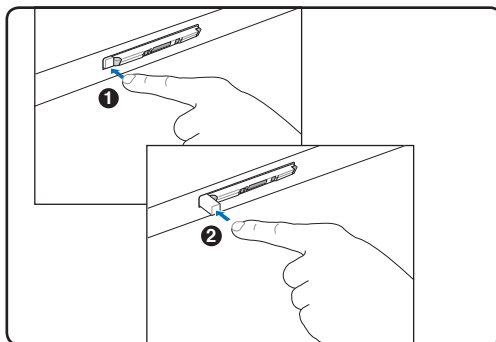
### ☑ Установка PC Card (PCMCIA)



1. Если защитная заглушка PC Card установлена, удалите ее (следуйте инструкциям, приведенным ниже в разделе “Удаление PC карт”).
2. Вставьте карту PC Card стороной с разъемом вперед и этикеткой вверх. Полностью вставленная стандартная карта должна находиться на одном уровне с поверхностью портативного ПК.
3. Аккуратно подсоедините к карте все необходимые кабели и адаптеры. Как правило, все разъемы вставляются однозначно. На верхней стороне разъема должна быть наклейка, картинка или пометка.

### Извлечение PC Card (PCMCIA)

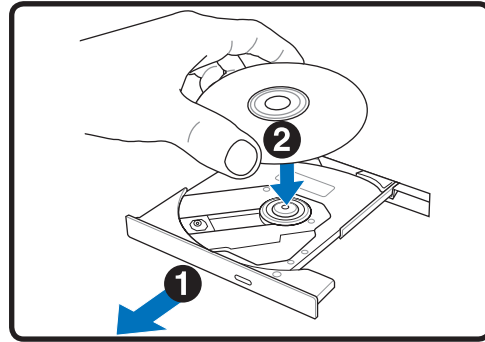
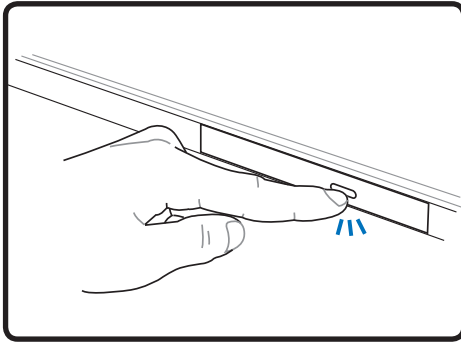
Для извлечения карты PC card, сначала отсоедините от нее все присоединенные к ней кабели и адаптеры, затем сделайте двойной щелчок на иконке **Безопасное извлечение устройства** на панели задач Windows и отключите карту, которую вы хотите извлечь.



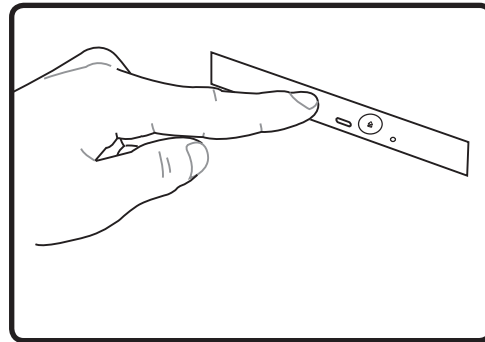
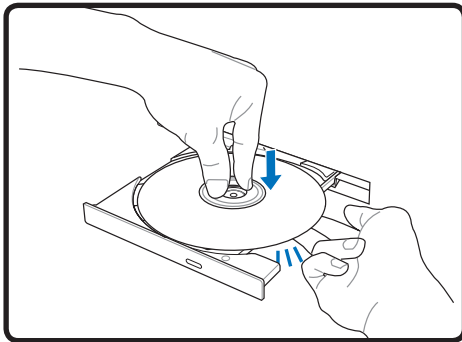
1. Нажмите и отпустите кнопку выброса. Утопленная пружинная кнопка выдвинется наружу, если ее нажать и опустить.
2. Нажмите на выдвинувшуюся кнопку еще раз, чтобы извлечь карту PC Card. Аккуратно вытащите карту из гнезда.

## Оптический привод

### Установка оптического диска



1. Когда ноутбук включен, нажмите кнопку извлечения на приводе, и его лоток будет частично вытолкнут наружу.
2. Осторожно потяните за переднюю панель привода и полностью выдвиньте лоток. Будьте осторожны и не касайтесь линз привода и других механизмов. Убедитесь, что никакие предметы не будут зажаты под лотком привода.



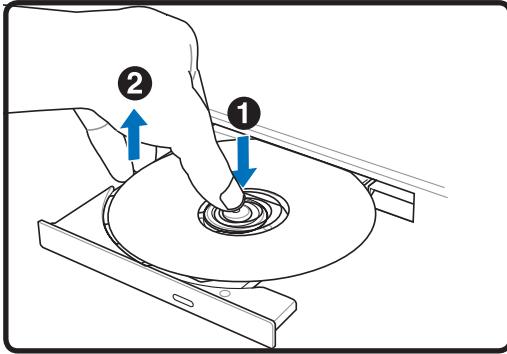
3. Удерживайте диск за края стороной с изображением вверх. Нажмите на диск с двух сторон от центра, чтобы он защелкнулся на втулке. **При правильной установке втулка должна располагаться над поверхностью диска.**
4. Медленно задвиньте лоток привода на место. Привод начинает чтение оглавления диска. Когда он остановится, диск будет готов к использованию.



**ПРИМЕЧАНИЕ.** Звук и ощущение интенсивного вращения диска в оптическом приводе при чтении данных являются нормальным.

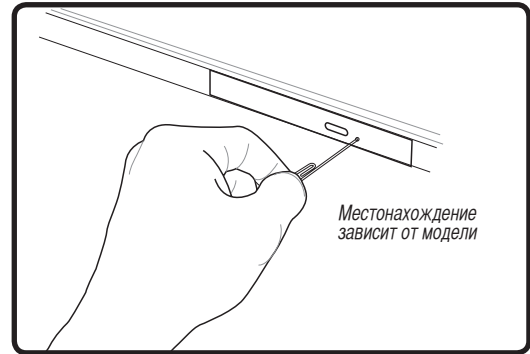
⦿ **Оптический привод (продолжение)**

**Удаление оптического диска**



Нажмите кнопку извлечения на приводе, и его лоток будет частично вытолкнут наружу. Нажав на центральную ось, аккуратно потяните диск за края вверх под углом, чтобы снять его с оси.

**Аварийное извлечение диска**



Аварийное извлечение используется для извлечения лотка привода в случае если обычным способом это сделать невозможно. Используйте его только в случае крайней необходимости. **Примечание: Будьте осторожны не повредите индикатор, находящийся в этом же месте.**

**Использование оптического дисковод**

Оптические диски и оборудование связаны с весьма точной механикой и требуют бережного обращения. Помните важные инструкции по безопасности от поставщиков компакт-дисков. В отличие от настольных компьютеров, в портативном ПК оптический дисковод снабжен втулкой, удерживающей диск на месте независимо от угла поворота. При установке компакт-диска важно нажать на диск и зафиксировать его на центральной втулке, поскольку иначе лоток дисковода поцарапает диск.

**⚠ ВНИМАНИЕ!** Если диск не закреплен как следует на центральной втулке, при закрытии лотка он может быть поврежден. Во избежание повреждений, внимательно следите за положением диска, медленно закрывая лоток.

Буква, соответствующая устройству для для чтения CD присутствует независимо от наличия диска в устройстве. После установки CD содержащиеся на нем данные становятся доступны также, как и на жестком диске, с той разницей, что на CD нельзя ничего записывать или вносить изменения в файлы. При использовании соответствующего программного обеспечения устройство для CD-RW или DVD+CD-RW позволяет использовать диски CD-RW также, как жесткий диск, с возможностью записывать, удалять и редактировать файлы.

Для всех высокоскоростных устройств CD-ROM нормальна вибрация, связанная с несбалансированностью дисков или наклейками на них. В целях уменьшения вибрации держите портативный компьютер на ровной поверхности и не наклеивайте наклейки на диски.

**Прослушивание звуковых компакт-дисков**

Оптические дисководы позволяют воспроизводить звуковые диски Audio CD, однако воспроизведение звуковых дисков DVD возможно только на приводе DVD-ROM. Вставьте звуковой компакт-диск, и Windows автоматически откроет программу проигрывателя и начнет воспроизведение. В зависимости от типа диска DVD Audio и установленного программного обеспечения для прослушивания диска может потребоваться запуск проигрывателя DVD. Для настройки громкости можно использовать горячие клавиши или значок динамика на панели задач Windows.

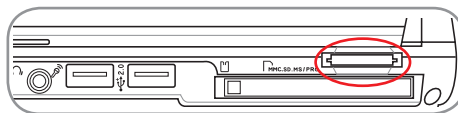
# 4 Пользование портативным компьютером

## Считыватель карт Flash Memory

Обычно, карты памяти покупаются отдельно от ноутбука для использования в различных внешних устройствах, таких как цифровые фотокамеры, MP3-плееры, сотовые телефоны и PDA. Эта модель ноутбука оснащена встроенным карт-ридером для следующих типов карт. Встроенный карт-ридер не только гораздо удобнее внешних аналогичных устройств, но и за счет использования возможностей высокопроизводительной шины PCI Express обеспечивает высокую скорость передачи данных.

**ВАЖНО!** Совместимость карт памяти зависит от модели ноутбука и спецификации карты памяти. Спецификация карт памяти постоянно меняется, таким образом совместимость может измениться без предупреждения.

### Примеры карт памяти



MMC (Multimedia Card)  
MMC Plus  
RS-MMC (Reduced Size) (with MMC adapter)



SD (Secure Digital)  
MiniSD (with SD adapter)



Memory Stick Micro (with MS adaptor)



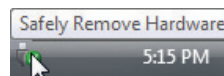
Memory Stick (MS)  
Memory Stick Magic Gate (MG)  
Memory Stick Select



Memory Stick Duo/Pro/Duo Pro/MG (with MS adaptor)

**ВАЖНО!** Никогда не извлекайте карты сразу после чтения, копирования, форматирования или удаления данных, иначе данные на карте могут быть повреждены.

**ПРЕДУПРЕЖДЕНИЕ!** Во избежание повлечения данных на карте используйте "Windows Безопасное удаление устройства" на панели задач Windows перед извлечением карты.

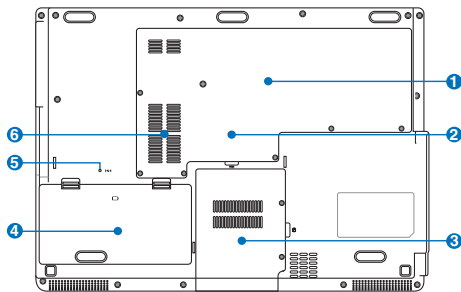


## Жесткий диск

Жесткий диск большого объема, установленный внутри ноутбука обеспечивает высокую скорость работы и значительно быстрее чем флоппи-дискковод или оптический привод. Портативный ПК поставляется со съемным жестким диском с поддержкой технологии S.M.A.R.T. (Self Monitoring and Reporting Technology), помогающей выявлять ошибки и сбои жесткого диска еще до их возникновения. Для модернизации жесткого диска обратитесь в авторизованный сервисный центр или к продавцу.



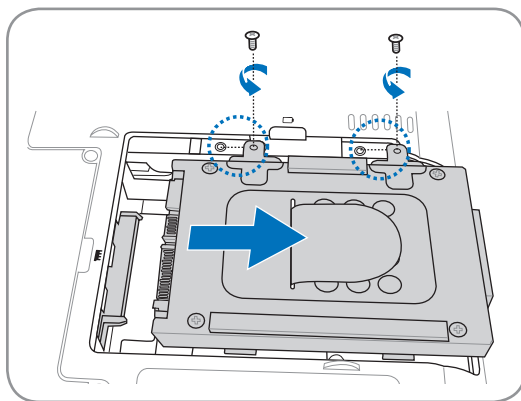
**ОСТОРОЖНО!** Неправильное обращение при транспортировке может повредить жесткий диск. Обращайтесь с портативным компьютером бережно и берегите его от статического электричества и сильных вибраций и воздействий. Жесткий диск - самый чувствительный компонент портативного компьютера и с большой вероятностью окажется первым или единственным поврежденным компонентом при падении компьютера.



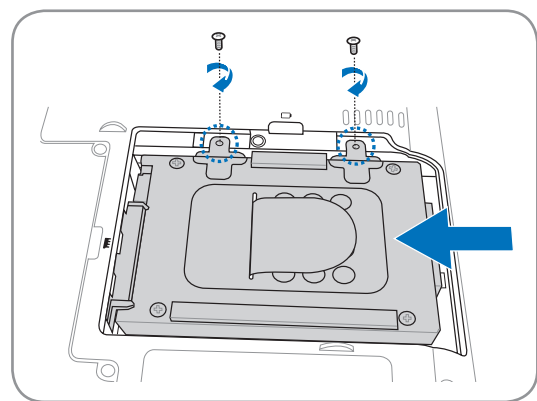
### **3** Отсек жесткого диска

Жесткий диск находится в отсеке. Для модернизации жесткого диска обратитесь в сервис-центр или к продавцу вашего ноутбука. Для максимальной совместимости и надежности приобретайте жесткие диски только у уполномоченных продавцов этого ноутбука.

#### Извлечение жесткого диска:



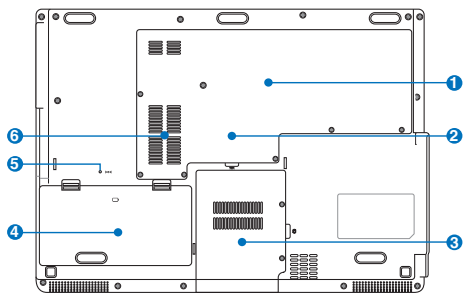
#### Установка жесткого диска:



# 4 Пользование портативным компьютером

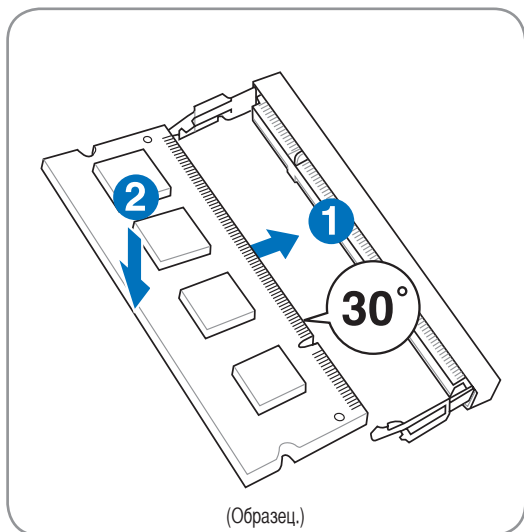
## Память (RAM)

Добавление памяти увеличит быстродействие приложений, за счет уменьшения дотупа к жесткому диску. BIOS автоматически определяет количество памяти в системе и соответственно конфигурирует CMOS во время POST (тест при включении питания). Установка памяти не требует аппаратных или программных (включая BIOS) настроек.

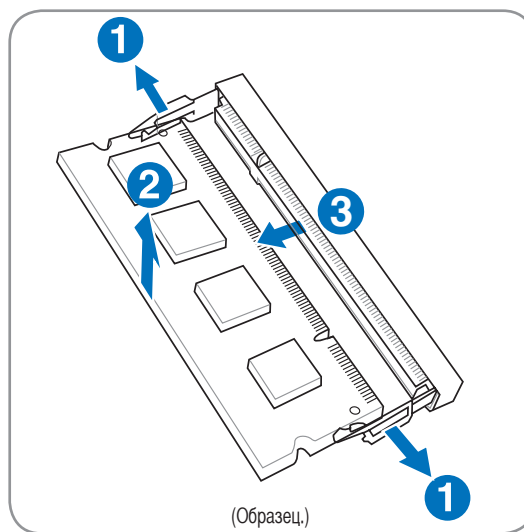


2 Отсек памяти предоставляет возможность добавления памяти. Для добавления памяти обратитесь в сервис-центр или к продавцу вашего ноутбука. Для максимальной совместимости и надежности приобретайте память только у уполномоченных продавцов этого ноутбука.

### Установка памяти:



### Извлечение памяти:





## Соединения



**ПРИМЕЧАНИЕ:** Встроенный модем и сетевая карта не могут быть установлены позже дополнительно. Модем и/или сетевая карта могут быть установлены в качестве карты расширения.

### Модемное соединение

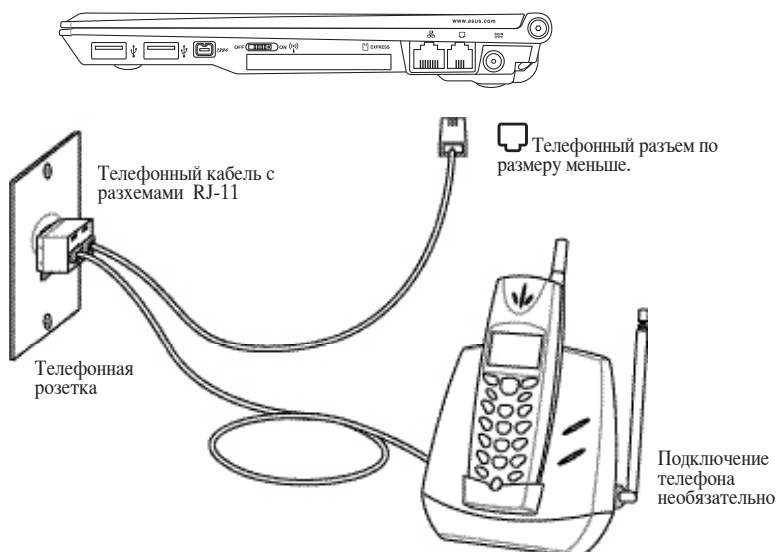
Телефонные провода, используемые для подключения к встроенному модему портативного компьютера должны иметь два или четыре провода (модем использует только два - линию #1) и разъем RJ-11 с обоих концов. Подключите один конец провода к модемному порту, а второй к настенной аналоговой телефонной розетке, которые устанавливаются в жилых домах. После установки драйвера модем готов к использованию.



**ПРИМЕЧАНИЕ:** Когда вы подключены к онлайн-сервису, не переключайте ноутбук в режим ожидания (или спящий режим), иначе модемное соединение будет разорвано.



**Пример портативного компьютера подключенного к телефонной линии с помощью встроенного модема:**



**ОСТОРОЖНО!** Из соображений электрической безопасности следует использовать кабели сечением не менее 26AWG. (Подробнее см. раздел 'Глоссарий')

## 4 Пользование портативным компьютером

### Соединение Fast-Ethernet

Подключите сетевой кабель с разъемами RJ-45 на обеих сторонах к порту модема/сети портативного компьютера и к концентратору или коммутатору. Для передачи на скорости 100 BASE-TX/1000 BASE-T сетевой кабель должен принадлежать к 5 категории (не 3) кабелей “витая пара”. Если планируется использование скорости передачи 100/1000 Мбит/с, необходимо подключить кабель к концентратору 100 BASE-TX/1000 BASE-T (не концентратору BASE-T4). Для 10Base-T можно использовать кабель “витая пара” категорий 3, 4 и 5. Данным ноутбуком поддерживается полнодуплексный режим соединения на скорости 10/100 Мбит/с при подключении к сетевому концентратору с включенным режимом “дуплекс”. По умолчанию программное обеспечение выбирает наиболее высокую скорость передачи, вмешательство пользователя не требуется.

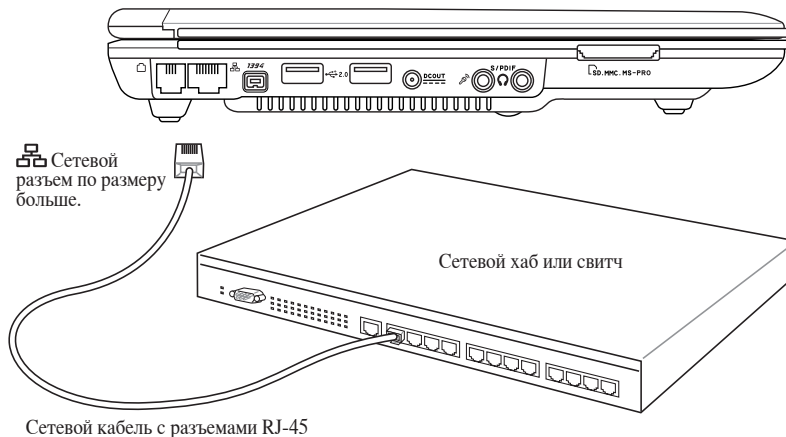
 100BASE-T (или Gigabit Ethernet) поддерживается только на некоторых моделях.


#### Кабель типа “витая пара”

Этот кабель используется для подсоединения карты Ethernet к устройствам (обычно к концентратору или коммутатору) и называется “прямой витой парой Ethernet” (TPE). Разъемы на его концах называются RJ-45, и они не совместимы с телефонными разъемами RJ-11. При соединении двух компьютеров без концентратора необходима специальная разводка “crossover”.



 На рисунке показано подключение ноутбука к хабу или коммутатору, используя встроенный сетевой адаптер:



 **ВНИМАНИЕ!** Используйте только аналоговые телефонные розетки. Встроенный модем не может обрабатывать напряжение, существующее в цифровых телефонных сетях. Не подключайте разъем RJ-11 к цифровым телефонным системам, которые широко используются в бизнес-центрах - в противном случае модем может быть выведен из строя!

## Беспроводное соединение Wireless LAN (опция)

Встроенная беспроводная сеть представлена компактным, легким в использовании беспроводным адаптером Ethernet. Выполненная по стандарту IEEE 802.11 для беспроводных сетей (WLAN), встроенная беспроводная сеть способна быстро передавать данные, используя метод прямой последовательности (DSSS) и мультиплексирование с разделением по ортогональным частотам (OFDM) на частоте 2.4 ГГц. Встроенная беспроводная сеть обратно совместима с ранними стандартами IEEE 802.11 позволяя полное сопряжение беспроводных сетевых стандартов.

Встроенная беспроводная сеть поддерживает режимы Infrastructure и Ad-hoc, предоставляя вам гибкость в настройке ваших существующих или будущих беспроводных сетей на расстоянии до 40 метров между клиентом и точкой доступа.

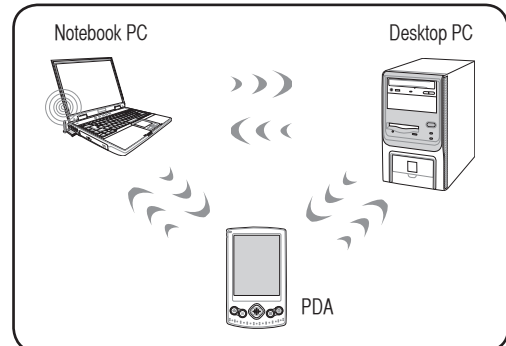
Для обеспечения эффективной безопасности вашей беспроводной связи, встроенная беспроводная сеть имеет 64/128-битное шифрование WEP (эквивалент проводной безопасности) и функцию WPA (защищенный доступ к Wi-Fi)

Примеры ноутбука, подключенного к беспроводной сети.

### Режим Ad-hoc

Режим Ad-hoc позволяет ноутбуку подключаться к другим беспроводным устройствам. В этой конфигурации не требуется точки доступа (AP).

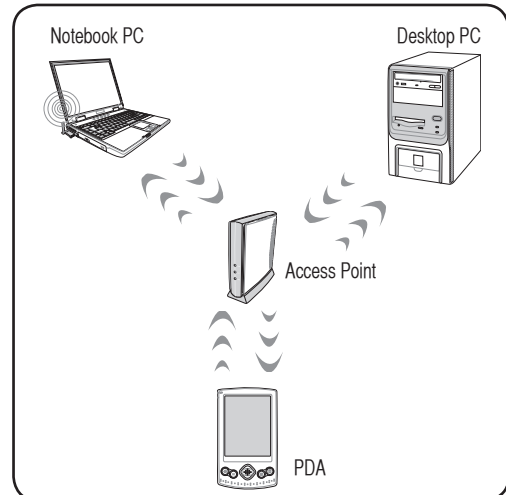
(На всех устройствах нужно установить беспроводные сетевые адаптеры 802.11.)



### Режим Infrastructure

Режим Infrastructure позволяет ноутбуку подключаться и другим беспроводным устройствам подключаться к беспроводной сети, созданной точкой доступа (AP) (продаваемой отдельно) это обеспечивает связь беспроводных клиентов друг с другом или с проводной сетью.

(На всех устройствах нужно установить беспроводные сетевые адаптеры 802.11.)



# 4 Пользование портативным компьютером

## Беспроводное соединение Wireless LAN Подключение к сети

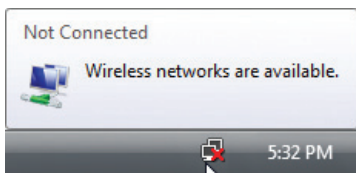
1. Включите переключатель Wireless если он имеется на вашей модели (смотрите переключатели в разделе 3).



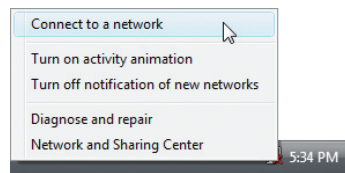
2. Повторите нажатие [FN F2] пока не появится **Wireless LAN ON** или **WLAN & Bluetooth ON**.



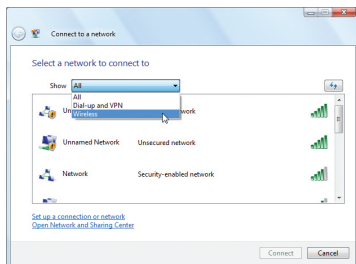
- 2b. Или дважды нажмите на иконку Wireless Console в панели задач и выберите **Wireless LAN + Bluetooth** или только **Bluetooth**.



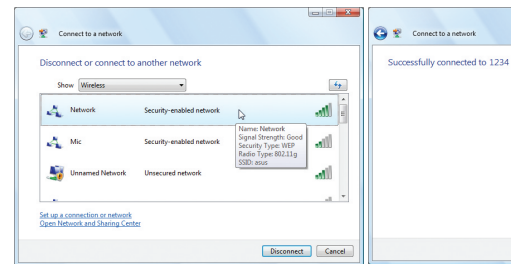
3. Вы должны увидеть иконку "Not Connected".



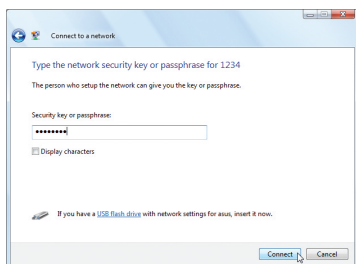
4. Щелкните правой кнопкой на иконке и выберите **Connect to a network**.



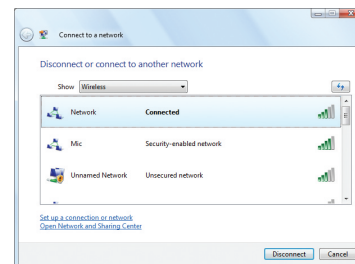
5. Если в вашем месте имеется несколько беспроводных сетей, выберите "Show Wireless"



6. Выберите беспроводную сеть, к которой вы хотите подключиться.



7. При подключении возможно нужно ввести пароль.



8. После удачного соединения, появится надпись "Connected".

## Bluetooth-соединение Bluetooth (опция)

Ноутбук с модулем Bluetooth устраняет необходимость в кабелях для соединения с Bluetooth-совместимыми устройствами. Примером Bluetooth-совместимых устройств может быть ноутбук, настольный ПК, мобильный телефон и PDA.



**Примечание:** В случае поставки Вашего ноутбука без встроенного модуля Bluetooth, Вы можете его приобрести дополнительно, в виде USB-устройства или как PC Card карту расширения.

### Bluetooth-совместимые мобильные телефоны

Вы можете без проводов подключиться к вашему мобильному телефону. В зависимости от возможностей вашего телефона, вы можете пересылать данные телефонной книги, фотографии, звуковые файлы и т.п., или использовать его как модем для подключения к Интернет. Также вы можете использовать его для обмена сообщениями.



### Bluetooth-совместимые компьютеры или PDA

Вы можете без проводов подключиться к другому компьютеру или PDA для обмена файлами, совместного использования периферии, Интернет или сетевых соединений. Вы также можете использовать Bluetooth-совместимые беспроводные клавиатуру или мышь.



## Включение и запуск утилиты Bluetooth

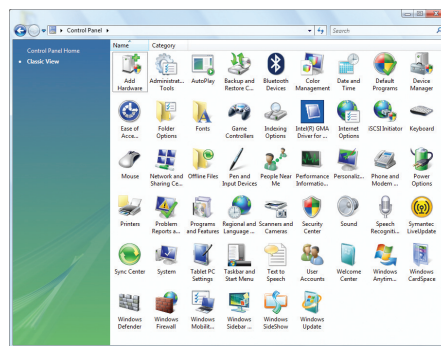
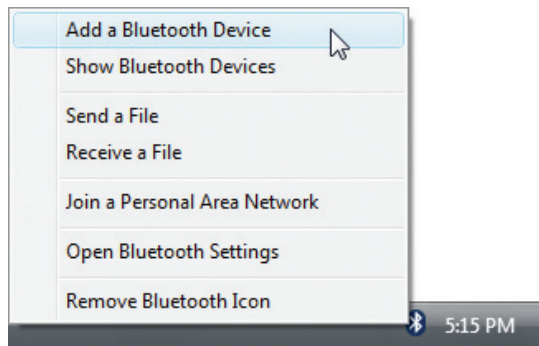
Этот процесс можно использовать для добавления большинства Bluetooth устройств. Для завершения процесса смотрите приложение.

1. Включите переключатель Wireless если он имеется на вашей модели (смотрите переключатели в разделе 3).



2. Повторите нажатие [FN F2] пока не появится **Wireless LAN ON** или **WLAN & Bluetooth ON**.

- 2b. Или дважды нажмите на иконку Wireless Console в панели задач и выберите Wireless LAN + Bluetooth или только Bluetooth.



3. Выберите **Add a Bluetooth Device** в меню.

- 3b. Или запустите **Bluetooth Devices** из Windows Control Panel.



# Приложение

Дополнительные аксессуары

Операционная система и программное обеспечение

Параметры BIOS

Общие проблемы и решения

Windows Software Recovery

Глоссарий

Удостоверения и стандарты

Информация о владельце



Примечание: Рисунки и иконки в этом руководстве предназначены только для цели ознакомления.

---

# А Приложение

## Дополнительные аксессуары

Все приводимые ниже аксессуары являются опциональными и приобретаются отдельно.

### ↪ Концентратор USB (дополнительный)

Подключив дополнительный концентратор USB, вы увеличите число доступных USB-портов и сможете быстро подсоединять и отсоединять несколько USB-устройств с помощью одного кабеля.



### ↪ USB Flash Memory Disk


Флэш-память USB это дополнительный элемент, который можно установить вместо дисковод для гибких дисков 1.44 Мб и который обеспечивает объем памяти до нескольких сотен мегабайт, более высокую скорость чтения/записи и высокую надежность. При использовании в предустановленной операционной системе не требуется установка дополнительных драйверов.

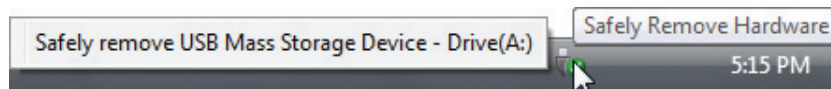


### 🗄️ USB -дисковод

В комплект поставки портативного компьютера дополнительно может входить внешний дисковод USB для стандартных 3,5" дискет объемом 1,44 Мб (или 720 Кб).



**ВНИМАНИЕ!** Во избежание сбоев системы используйте  (Безопасное удаление оборудования) на панели задач перед отключением USB-дисковод гибких дисков. Перед транспортировкой портативного ПК выньте дискету, чтобы избежать повреждений от тряски.



### Автомобильный блок питания

Автомобильный блок питания используется для питания ноутбука /зарядки аккумулятора ноутбука при поездках, когда сеть переменного тока не доступна. Этот продукт - хороший выбор для мобильных профессионалов. Это приобретение повысит производительность и универсальность вашего ноутбука при путешествии по дорогам или по морю. Автомобильный блок питания можно использовать в машинах или на судах, используя прикуриватель. Автомобильный блок питания преобразует входное напряжение 10.8 - 16В постоянного тока в 19 В 120Вт.





---

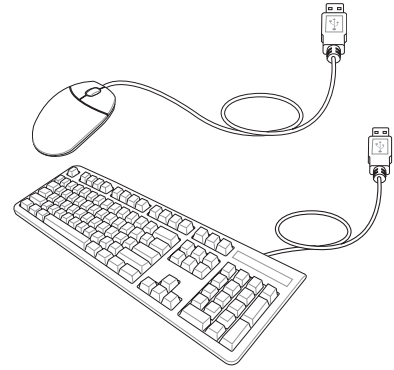
## Дополнительные аксессуары (Прод.)

Эти продукты при желании можно приобрести от третьей стороны.

---

### ↔ Клавиатура и мышь USB

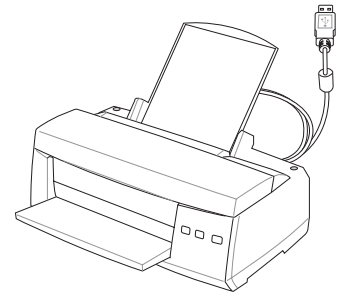
Для более удобного ввода данных вы можете подключить дополнительную USB-клавиатуру. Подключение дополнительной USB-мыши сделает более удобным использование Windows. Такая мышь будет работать одновременно с сенсорной панелью портативного ПК.



---

### ↔ Подключение принтера

Одновременно вы можете использовать один или несколько USB-принтеров, подключенных к любому порту USB.



# А Приложение

## Bluetooth Включение и запуск утилиты Bluetooth (Опция)

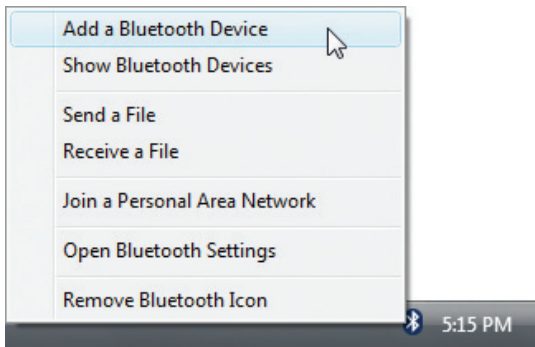
Этот процесс можно использовать для добавления большинства Bluetooth устройств. Для завершения процесса смотрите приложение.

1. Включите переключатель Wireless если он имеется на вашей модели (смотрите переключатели в разделе 3).

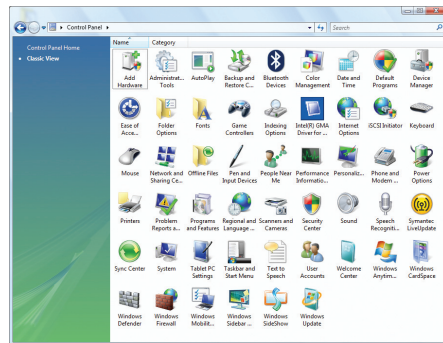


2. Повторите нажатие [FN F2] пока не появится **Wireless LAN ON** или **WLAN & Bluetooth ON**.

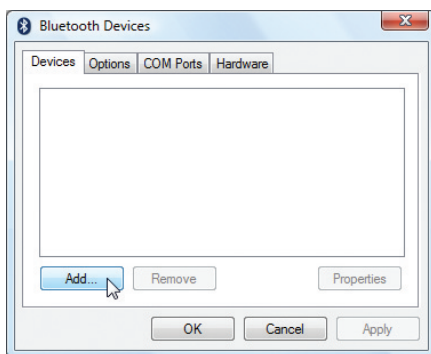
- 2b. Или дважды нажмите на иконку Wireless Console в панели задач и выберите **Wireless LAN + Bluetooth** или только **Bluetooth**.



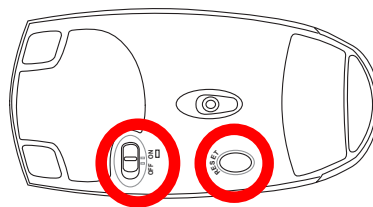
3. Выберите **Add a Bluetooth Device** в меню.



- 3b. Или запустите **Bluetooth Devices** из Панели управления Windows.



- 3c. Нажмите **Add**.

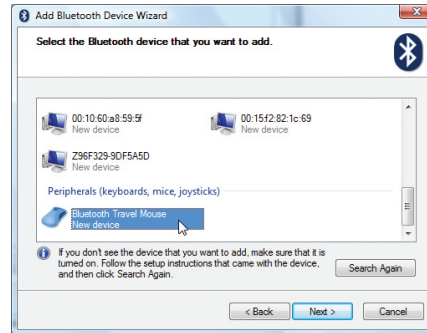


4. Подготовьте Bluetooth мышь.

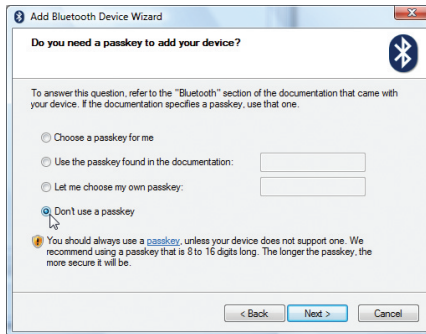
- Установите две "AA" батарейки.
- Включите переключатель питания на нижней стороне мыши. Сенсор внизу должен загореться красным цветом.
- Нажмите кнопку "RESET" на нижней стороне мыши.



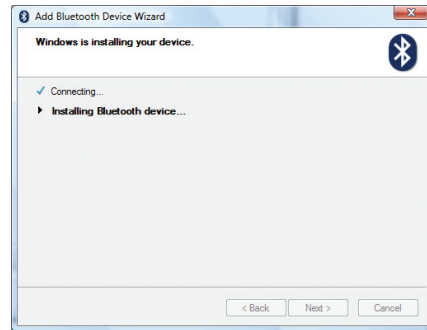
5. Когда Bluetooth мышь готова нажмите **Next**.



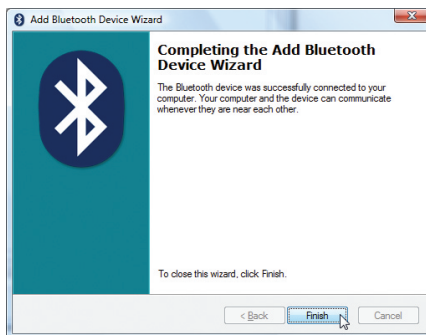
6. Появится список Bluetooth устройств. Выберите Bluetooth мышь и нажмите **Next**.



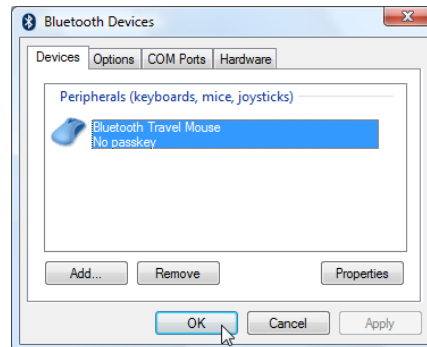
7. Выберите "Не использовать ключ доступа" и нажмите **Next**.



8. Подождите пока Bluetooth мышь будет добавлена.



9. Нажмите **Finish** когда закончите.



10. Вы увидите ваше устройство в окне. Также вы можете добавить или удалить Bluetooth устройство здесь.



**ПРИМЕЧАНИЕ:** после смены элементов питания возможно потребуется нажать кнопку "RESET". Повторите шаги если нужно.

## Операционные системы и программное обеспечение

В зависимости от территории на данном портативном ПК могут быть предустановлены такие операционные системы, как **DOS/Microsoft Windows(r) XP/Windows Vista(tm)**. Набор доступных систем и языков зависит от территории. Уровень поддержки оборудования и программного обеспечения может отличаться в зависимости от того, какая операционная система установлена. Устойчивая работа и совместимость с другими операционными системами не гарантируется.

### Сопроводительное программное обеспечение

В комплект поставки данного портативного компьютера входит сопроводительный CD, содержащий BIOS, драйвера и программные приложения, задействующие функции устройств, расширяющие их возможности, помогающие в управлении компьютером или добавляющие к операционной системе новые функции. При необходимости обновления или замены сопроводительного CD, узнайте у продавца адреса сайтов, с которых можно скачать необходимые драйвера и утилиты.



На сопроводительном CD содержатся все драйвера, утилиты и программы для всех основных операционных систем, в том числе и для предустановленных. Сами операционные системы на диске не содержатся. Сопроводительный CD необходим, даже если вы приобрели уже настроенный портативный компьютер, для обеспечения дополнительного программного обеспечения, не входящего в заводскую предустановку.

Компакт-диск восстановления (recovery CD) поставляется дополнительно и включает исходный образ операционной системы, установленной на жесткий диск на заводе. Восстановительный CD обеспечивает полноценное и быстрое восстановление операционной системы и программного обеспечения на портативном компьютере до изначального рабочего состояния при условии, что жесткий диск работает нормально. Если вам нужен такой диск, обратитесь к продавцу.

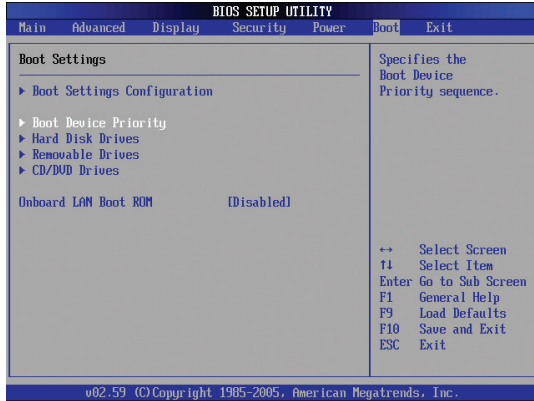


**ПРИМЕЧАНИЕ:** Некоторые функции и компоненты ноутбука могут не работать пока не установлены соответствующие драйвера и утилиты.

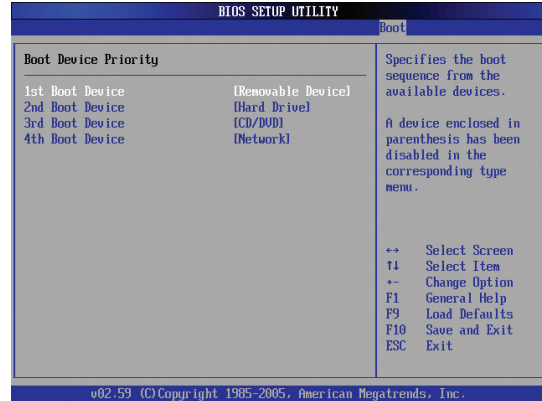
---

## Параметры BIOS

### Устройство загрузки



1. На экране Boot, выберите Boot Device Priority.

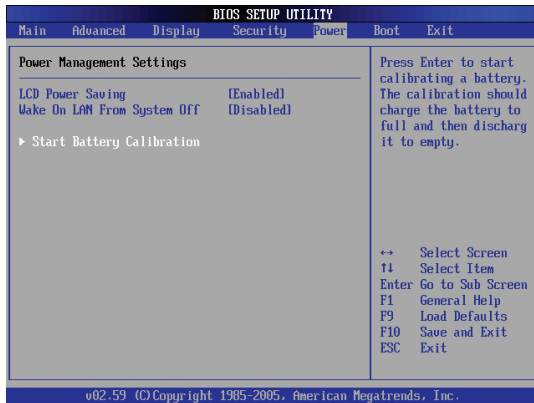


2. Выберите необходимый пункт и нажмите [Enter] для выбора устройства.

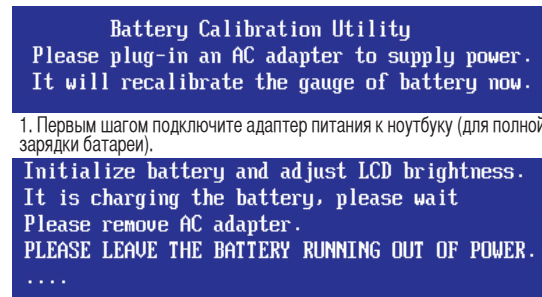
### Калибровка аккумулятора (опция)



**ПРИМЕЧАНИЕ:** Если калибровка аккумулятора не требуется, этот пункт выбрать невозможно.



1. На экране Power, выберите Start Battery Calibration.



1. Первым шагом подключите адаптер питания к ноутбуку (для полной зарядки батареи).

Initialize battery and adjust LCD brightness.  
 It is charging the battery, please wait  
 Please remove AC adapter.  
 PLEASE LEAVE THE BATTERY RUNNING OUT OF POWER.

2. После полной зарядки батареи Вы увидите это сообщение с просьбой об отключении адаптера питания от ноутбука, для работы от батареи до полной её зарядки.

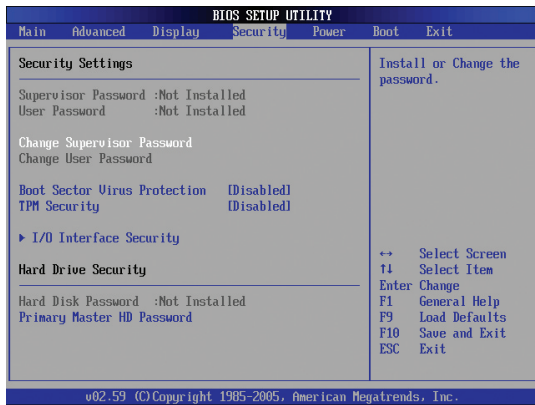
3. Подключите адаптер питания к ноутбуку для ПОЛНОЙ зарядки батареи ноутбука.

4. Когда индикатор заряда аккумулятора погаснет, калибровка аккумулятора будет завершена.



**ВАЖНО!** Если в процессе калибровки аккумулятора произошла ошибка, остановите зарядку и обратитесь в сервис-центр.

## Параметры безопасности



1. На экране безопасности Security выберите Change Supervisor или Change User Password.



2. Введите пароль и нажмите [Enter].



3. Введите пароль еще раз и нажмите клавишу [Enter].



4. Пароль установлен.

Для отключения пароля:

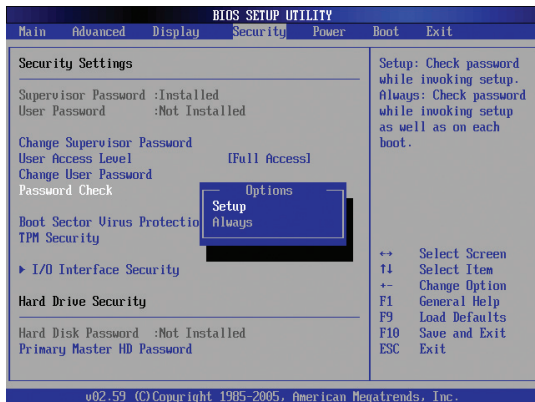


1. Оставьте поле пароля пустым и нажмите [Enter].



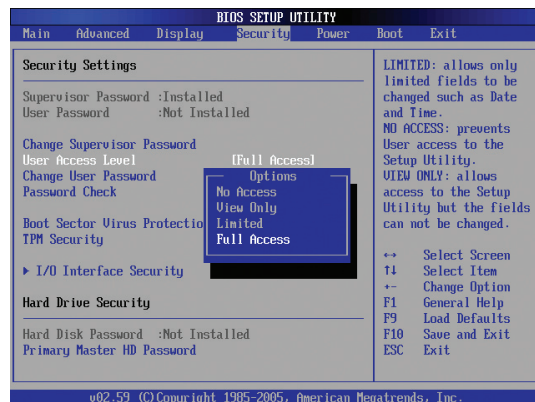
2. Пароль отключен.

## Место запроса пароля



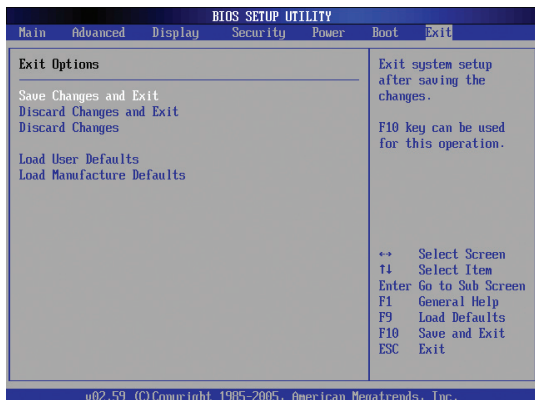
Определите уровень защиты-когда запрашивать пароль. Always-всегда (и при загрузке и при входе в настройки BIOS). Setup-только при входе в настройки BIOS

## Уровень доступа пользователя



Выберите привилегии пользователя, которые доступны при вводе "User Password".

## Сохранение изменений



Если вы хотите сохранить параметры конфигурации, вы должны сохранить изменения при выходе из BIOS.



Если вы хотите вернуться к параметрам по умолчанию, выберите Load Manufacture Defaults. Для сохранения параметров по умолчанию вы должны сохранить параметры конфигурации при выходе.



## Общие проблемы и решения

### Аппаратная проблема - оптический привод

Оптический привод не в состоянии читать или записывать диски.

1. Обновите BIOS на последнюю версию и попробуйте снова.
2. Если обновление BIOS не помогло, попробуйте использовать диски высокого качества.
3. Если проблема все же осталась, обратитесь в местный сервис-центр за помощью.

### Неизвестная причина - система нестабильна

Невозможно выйти из спящего режима.

1. Извлеките модернизируемые части (RAM, HDD, WLAN, BT) если они были установлены после покупки.
2. Если не этот случай, попробуйте восстановить систему с точки отката.
3. Если проблема осталась, попробуйте восстановить систему с раздела восстановления системы на жестком диске или с DVD.

**(Примечание: Перед восстановлением вы должны сохранить ваши данные в другом месте.)**

4. Если проблема все же осталась, обратитесь в местный сервис-центр за помощью.

### Аппаратная проблема - клавиатура / горячая клавиша

Если горячая клавиша (FN) отключена.

- A. Переустановите “ATK0100” драйвер с CD или загрузите его с сайта ASUS.

### Аппаратная проблема - Встроенная камера

Встроенная камера не работает.

1. Проверьте “Device Manager” и убедитесь, что там нет проблем.
2. Попробуйте переустановить драйвер камеры.
3. Если проблема не решена, обновите BIOS на последнюю версию и попробуйте снова.
4. Если проблема все же осталась, обратитесь в местный сервис-центр за помощью.

### Аппаратная проблема - аккумулятор

Эксплуатация аккумулятора.

1. Зарегистрируйте на сайте в базе пользователей продукции ASUS и зарегистрируйте Ваш продукт:  
**<http://member.asus.com/login.aspx?SLanguage=ru-ru>**
2. Не извлекайте аккумулятор при подключенном блоке питания для предотвращения повреждений, вызванных отсутствием питания. Аккумулятор ASUS имеет электронную защиту от перезарядки, таким образом он не повредится, находясь в ноутбуке.
3. Если вы долго не используете аккумулятор, храните его в сухом месте с температурой 10-30 градусов. Настоятельно рекомендуется заряжать аккумулятор каждые три месяца.



## Общие проблемы и решения (прод.)

### Аппаратная проблема - ошибка включения/отключения питания

Я не могу включить ноутбук.

Диагностика:

1. Включается только от аккумулятора? (Д = 2, Н = 4)
2. Видно BIOS (логотип ASUS)? (Д = 3, Н = А)
3. Возможна загрузка ОС? (Д = В, Н = А)
4. Индикатор блока питания горит? (Д = 5, Н = С)
5. Включается только от сети? (Д = 6, Н = А)
6. Видно BIOS (логотип ASUS)? (Д = 7, Н = А)
7. Возможна загрузка ОС? (Д = D, Н = А)

Симптомы и решения:

- A. Возможно это аппаратная проблема; обратитесь за помощью в сервис-центр.
- B. Проблема вызвана операционной системой, попробуйте восстановить вашу систему с раздела восстановления или с диска(-ов) восстановления. **(ПРИМЕЧАНИЕ: перед восстановлением не забудьте произвести сохранение всех Ваших документов с жесткого диска на внешние носители!)**
- C. Проблема с блоком питания; проверьте шнур питания, в противном случае посетите сервис-центр для замены.
- D. Проблема с аккумулятором; пожалуйста проверьте контакты аккумулятора, в противном случае посетите сервис-центр для ремонта.

### Механическая проблема - вентилятор / радиатор

Почему кулер всегда включен и высокая температура?

1. Убдитесь, что вентилятор работает при высокой температуре процессора и проверьте наличие воздушного потока из вентиляционных отверстий.
2. Если у вас много запущенных приложений (см. панель задач), закройте их для уменьшения загрузки системы.
3. Проблема также может быть вызвана вирусами, для их обнаружения используйте антивирусное программное обеспечение.
4. Если предыдущие советы не помогли, попробуйте восстановить вашу систему с раздела восстановления или с диска(-ов) восстановления. **(ПРИМЕЧАНИЕ: перед восстановлением не забудьте произвести сохранение всех Ваших документов с жесткого диска на внешние носители!)**  
(Внимание: Не подключайтесь к интернету, пока не установите антивирусное программное обеспечение и брандмауэр.)

### Сервис - спецификация, функции, цена

Как проверить, что ноутбук оборудован беспроводной картой?



## Общие проблемы и решения (прод.)

### Программная проблема - поставляемое программное обеспечение ASUS

При включении ноутбука появляется сообщение об ошибке.

- A. Для решения этой проблемы установите последнюю версию утилиты “Power4 Gear”. Она имеется на сайте ASUS.

### Неизвестная причина - синий экран с белым текстом

После загрузки системы появляется синий экран с белым текстом.

1. Если после покупки была добавлена память, извлеките ее. Выключите питание, извлеките дополнительную память и включите питание, чтобы увидеть, что проблема из-за несовместимости памяти.
2. Удалите недавно установленные приложения, они могут быть не совместимы с вашей системой. Попробуйте удалить их в безопасном режиме.
3. Проверьте систему на вирусы.
4. Обновите BIOS на последнюю версию с помощью WINFLASH в Windows or AFLASH в режиме DOS. Эти утилиты и файлы BIOS можно скачать с сайта ASUS . **(ВНИМАНИЕ: убедитесь, что ноутбук не будет иметь проблем с питанием во время обновления BIOS.)**
5. Если проблема не решена, восстановите вашу систему. **(ПРИМЕЧАНИЕ: перед восстановлением не забудьте произвести сохранение всех Ваших документов с жесткого диска на внешние носители!)**  
**(ВНИМАНИЕ: Не подключайтесь к интернету, пока не установите антивирусное программное обеспечение и брандмауэр.)**  
**(ПРИМЕЧАНИЕ: Убедитесь, что вы установили драйвера “Intel INF Update” и “АТКАСРІ” для определения аппаратуры.)**
6. Если проблема все же осталась, обратитесь в местный сервис-центр за помощью.

## Программная проблема - BIOS

Обновление BIOS.

1. Пожалуйста узнайте модель ноутбука и загрузите последний BIOS с сайта ASUS.
2. Используйте утилиту “WINFLASH” для обновления BIOS. Утилиту можно найти на компакт-диске Driver & Utility CD, который поставляется вместе с ноутбуком.
3. Извлеките файл BIOS (например в корневую директорию диска C:\)
4. Нажмите Пуск | Программы | ASUS Utility | WINFLASH | WINFLASH
  - a. Выберите новый файл BIOS.
  - b. Проверьте информацию BIOS. Проверьте модель, версию и дату.
  - c. Нажмите **Flash** для запуска процедуры обновления BIOS.
  - d. Нажмите **Exit** при завершении процедуры.
  - e. Перезагрузите систему. Во время загрузки(когда появится логотип ASUS) нажмите [F2] для входа в BIOS.
  - f. После входа на страницу установки BIOS, перейдите на страницу **Exit** и выберите **Load Optimal Defaults**. Затем выберите **Save and Exit** и перезагрузите систему снова.
  - g. Процедура обновления BIOS завершена.



Вы также можете использовать функцию “Easy Flash” на странице Advanced в BIOS. Следуйте показанным инструкциям.



После обновления BIOS нужно выполнить “Load Manufacture Defaults”.

## Common Problems and Solutions (Cont.)



Norton  
Internet  
Security



### Symantec's Norton Internet Security (NIS)

**1. Иногда NIS показывает сообщение о трояке с локального IP address.**

Эта проблема может быть решена с помощью обновления вирусной базы данных.

**2. Ошибка повторной установки после удаления Norton Antivirus.**

Убедитесь, что NIS был удален с вашего компьютера, перезагрузите систему, установите NIS снова, используйте "Live Update" и обновите вирусную базу данных.

**3. Norton случайно блокирует желаемые веб-страницы или уменьшает скорость загрузки.**

Поставьте безопасность на низкий уровень. NIS сканирует вирусы при загрузке данных, следовательно скорость сети будет уменьшаться.

**4. Невозможно войти в MSN или Yahoo мессенджер.**

Убедитесь, что NIS была обновлена и также обновите Windows, используя "Windows Update". Если проблема осталась, попробуйте:

1. Откройте NIS 200x, щелкнув по иконке NIS в трее.
2. Выберите "Norton AntiVirus" в меню "Options".
3. Щелкните "Instant Messenger" в окне "Which Instant messengers to protect" снимите галочку с "MSN/Windows Messenger".

**5. NIS поврежден и нуждается в переустановке.**

NIS находится на поставляемом диске в папке "NIS200x" (x - номер версии).

**6. Выбрана опция "Start firewall when system is booted", но это дает минутную задержку при запуске Windows. Windows не отвечает на запросы в это время.**

Если NIS firewall уменьшает скорость вашей системы до недопустимого уровня, отключите эту опцию.

**7. NIS значительно уменьшил производительность моей системы.**

NIS уменьшает скорость работы системы (загрузка и производительность) если вы используете полную NIS защиту, NIS сканирует и отслеживает все данные в фоновом режиме. Вы можете ускорить вашу систему, остановив функцию автоматического сканирования NIS. Затем, когда компьютер не используется, вы можете выполнить сканирование вручную.

**8. Невозможно удалить NIS.**

Перейдите в **Панель управления | Установка и удаление программ**. Найдите "Norton Internet Security 200x (Symantec Corporation)". Щелкните **Change/Remove** и выберите **Remove All** для удаления NIS.

## Общие проблемы и решения (Прод.)

**9. Перед установкой “Norton Internet Security” или “Norton Personal Firewall” брандмауэр Windows должен быть остановлен. Как остановить брандмауэр Windows:**

1. Нажмите Пуск, затем Панель управления
2. Нажмите иконку **Security Center**.
3. Нажмите иконку **Windows Firewall**.
4. Нажмите **Off**, затем нажмите **OK**.

**10. Почему иконка “Privacy Control” показывает ‘х’?**

Выключите **Privacy Control** в “Status & Settings”.

**11. Недостаточно привилегий.**

Многие параметры, включая отключение или удаление NIS, требуют, чтобы вы вошли в Windows с правами администратора. Выйдите из системы и войдите с правами администратора.

## Windows Vista Software Recovery

### Использование раздела восстановления

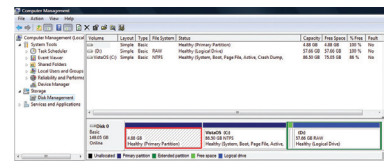
Раздел восстановления включает образ операционной системы, драйвера и утилиты, установленные в ваш ноутбук на заводе. Раздел восстановления предоставляет возможность быстрого восстановления программного обеспечения на ноутбуке в его оригинальное рабочее состояние. Перед использованием раздела восстановления, скопируйте ваши данные (например файлы Outlook) на USB-флэш память или сетевой диск и запишите параметры конфигурации (например сетевые параметры).

#### О разделе восстановления

Раздел восстановления -пространство, зарезервированное на вашем жестком диске, используемое для восстановления операционной системы, драйверов и утилит, установленных на ваш ноутбук на заводе.



**Важно: Не удаляйте раздел с названием “RECOVERY”. Раздел восстановления создан на заводе и при удалении не может быть восстановлен пользователем. Если у вас есть проблемы с процессом восстановления, обратитесь в сервис-центр ASUS.**



Использование раздела восстановления:

1. Во время загрузки нажмите **[F9]** (требуется раздел восстановления)
2. Нажмите **[Enter]** для выбора **Windows Setup [EMS Enabled]**
3. Прочитайте экран “ASUS Preload Wizard” и нажмите **Next**.
4. Выберите раздел и нажмите **Next**. Опции раздела:

#### **Recover Windows to first partition only.**

Эта опция удалит только первый раздел, позволив вам сохранить другие разделы и создаст новый системный раздел как диск “C”.

#### **Recover Windows to entire HD.**

Эта опция удалит все разделы на вашем жестком диске и создаст новый системный раздел как диск “C”.

#### **Recover Windows to entire HD with 2 partition.**

Эта опция удалит все разделы на вашем жестком диске и создаст два новых раздела “C” (60%) и “D” (40%).

Для завершения процесса следуйте экранным инструкциям.



**Примечание: Для обновления драйверов и утилит посетите [www.asus.com](http://www.asus.com).**

## Windows Vista Software Recovery (Прод.)

### Компакт-диск восстановления (на некоторых моделях)

Компакт-диск восстановления включает образ операционной системы, драйвера и утилиты, установленные в ваш ноутбук на заводе. Компакт-диск восстановления предоставляет возможность быстрого восстановления программного обеспечения на ноутбуке в его оригинальное рабочее состояние. Перед использованием компакт-диска восстановления, скопируйте ваши данные (например файлы Outlook ) на дискеты или сетевой диск и запишите параметры конфигурации (например сетевые параметры).

Инструкции по использованию компакт-диска:

1. Вставьте компакт-диск восстановления 1 в оптический привод. (**Включите ваш ноутбук** ).
2. Перезагрузите ноутбук и при загрузке нажмите <Esc>, выберите оптический привод (может быть помечен как “CD/DVD”) и нажмите <Enter> для загрузки с DVD диска восстановления.
3. Выберите раздел и нажмите **Next**. Доступны следующие опции:

#### **Recover Windows to first partition only.**

Эта опция удалит только первый раздел, позволив вам сохранить другие разделы и создаст новый системный раздел как диск “C”.

#### **Recover Windows to entire HD.**

Эта опция удалит все разделы на вашем жестком диске и создаст новый системный раздел как диск “C”.

#### **Recover Windows to entire HD with 2 partition.**

Эта опция удалит все разделы на вашем жестком диске и создаст два новых раздела “C” (60%) и “D” (40%).

Следуйте экранным инструкциям для завершения процесса.



**Внимание:** Не извлекайте компакт-диск восстановления (пока не попросят сделать это) во время процесса восстановления иначе ваш раздел будет испорчен.

---



**Примечание:** Для обновления драйверов и утилит посетите [www.asus.com](http://www.asus.com).

---

## Глоссарий

### **АСРІ (Улучшенный интерфейс настройки и управления питанием)**

Современный стандарт уменьшения расхода энергии в компьютерах.

### **АРМ (Улучшенное управление питанием)**

Современный стандарт уменьшения расхода энергии в компьютерах.

### **AWG (Американские стандарты проводов)**



**ПРИМЕЧАНИЕ:** Эта таблица приведена для справки и не может служить критерием Американских стандартов проводов (AWG), так как может быть устаревшей или неполной.

Мера AWG	Диам. (mm)	Сечение (mm <sup>2</sup> )	Сопрот. (ohm/km)	I @ 3A/mm <sup>2</sup> (mA)	Мера AWG	Диам. (mm)	Сечение (mm <sup>2</sup> )	Сопрот. (ohm/km)	I @ 3A/mm <sup>2</sup> (mA)
33	0.18	0.026	676	75	24	0.50	0.20	87.5	588
	0.19	0.028	605	85		0.55	0.24	72.3	715
32	0.20	0.031	547	93		0.60	0.28	60.7	850
30	0.25	0.049	351	147	22	0.65	0.33	51.7	1.0 A
29	0.30	0.071	243	212		0.70	0.39	44.6	1.16 A
27	0.35	0.096	178	288		0.75	0.44	38.9	1.32 A
26	0.40	0.13	137	378	20	0.80	0.50	34.1	1.51 A
25	0.45	0.16	108	477		0.85	0.57	30.2	1.70 A

### **BIOS (Базовая система ввода/вывода)**

BIOS - это набор программ, влияющих на обмен данными между компонентами компьютера, такими, как память, диски или видеокарта. Команды BIOS встроены в постоянную память компьютера. Параметры BIOS могут быть настроены через программу настройки BIOS. BIOS может быть обновлен с помощью предоставленной утилиты, записывающей файл новой BIOS в память EEPROM (электрически перезаписываемую постоянную память).

### **Бит (Bit, Binary Digit - двоичная цифра)**

Представляет минимальный объем информации, используемый компьютером. Бит может иметь одно из двух значений: 0 или 1.

### **Загрузка**

Загрузка - процесс запуска операционной системы компьютера с помощью размещения её в оперативной памяти. Если руководство просит Вас “загрузить” систему (или компьютер), это означает включить Ваш компьютер. “Перезагрузка” означает перезапуск компьютера. При использовании Windows 95 или выше, выбрав “Перезагрузить компьютер” из меню “Пуск | Завершение работы...” Вы можете перезагрузить Ваш компьютер.

### **Байт (Byte, Binary Term - двоичное слово)**

Один байт - это группа из восьми последовательных бит. Байт используется для представления одного алфавитно-цифрового символа, знака препинания или другого символа.

## **Замедление таймера (Clock Throttling)**

Функция микросхем материнской платы, позволяющая останавливать и запускать тактовый генератор процессора по известному рабочему циклу. Замедление таймера используется для экономии энергии, управления температурой и уменьшения скорости процессора.

## **CPU (Central Processing Unit- центральное устройство обработки)**

CPU, иногда также называемое “процессор”, работает в качестве “мозга” компьютера. Оно интерпретирует и выполняет команды программ и обрабатывает данные, находящиеся в памяти

## **Драйвер устройства**

Драйвер устройства - это специальный набор инструкций который позволяет операционной системе компьютера взаимодействовать с устройствами, такими как видеокарты, звуковые и сетевые платы, принтеры и модемы.

## **DVD**

Диск DVD представляет собой компакт-диск большого объема с высокой скоростью доступа, на котором могут храниться видеоданные, аудиоданные и обычные «компьютерные данные». Обладающие такими характеристиками DVD-диски позволяют записывать фильмы с высоким качеством изображения и звука, например, с использованием технологии Dolby® Digital Surround. Диски DVD представляют собой удобное средство для хранения мультимедийной домашней, компьютерной и деловой информации в одном цифровом формате. Они постепенно вытесняют звуковые компакт-диски, видеокассеты, лазерные диски, диски CD-ROM и, возможно, игровые картриджи.

## **Hardware**

Аппаратное обеспечение-общий термин, обозначающий физические компоненты компьютерной системы, включая периферийные устройства, такие как принтеры, модемы и устройства управления курсором.

## **IDE (Integrated Drive Electronics)**

Устройства IDE содержат схемы управления диском непосредственно в дисковом устройстве, отменяя потребность в отдельной плате-адаптере (как в случае устройств SCSI). IDE-устройства стандартов Ultra-DMA/66 или 100 могут достигать скорости передачи в 33 мегабайта в секунду.

## **IEEE1394 (1394)**

Также известна как iLINK (Sony) или FireWire (Apple). IEEE1394 - высокоскоростная последовательная шина, похожая на SCSI но с простыми разъёмами и возможностью горячего подключения, как у USB. Интерфейс IEEE1394 имеет пропускную способность 400-1000 Мбит/сек. и поддерживает до 63 устройств на одной шине. Новый интерфейс 1394b поддерживает удвоенную скорость и появится в будущих моделях когда периферийные устройства будут поддерживать высокую скорость. 1394 также используется в цифровом оборудовании и должен быть маркирован как “DV”(цифровой видеопорт).

## **Infrared Port (IrDA)**

Инфракрасный порт (IrDA) позволяет организовать удобную беспроводную передачу данных между устройствами с инфракрасными портами или компьютерами со скоростями до 4 Мбит/сек, например синхронизировать данные между наладонными компьютерами (PDA) или мобильными телефонами, и даже организовать беспроводную печать на принтерах оборудованных инфракрасными портами. Если Ваш офис оборудован сетью IrDA, вы можете присоединиться к ней без проводов в любом месте в прямой видимости от узла IrDA. Небольшие офисы могут использовать технологию IrDA для совместного использования принтера несколькими близко.





## Информация об устройстве DVD-ROM

Портативный компьютер может комплектоваться устройством для чтения DVD-ROM или CD-ROM. Для просмотра списка файлов на диске DVD, необходимо установить программное обеспечение для чтения DVD. Дополнительное программное обеспечение для чтения DVD можно купить одновременно с этим портативным компьютером. Устройство DVD-ROM позволяет работать как с дисками CD так и с дисками DVD.

### Региональная информация по проигрыванию DVD

Проигрывание фильмов с DVD включает в себя декодирование видео в формате MPEG2, аудио в формате AC3 и расшифровку файлов CSS. CSS (также называемое защитой от копирования) - это схема защиты данных, принятая киноиндустрией для защиты от несанкционированного копирования данных.

Хотя стандарт CSS требует от лицензиаров соблюдения многих правил, одно, наиболее важное, касается региональных ограничений. Для обеспечения дифференцированного распространения фильмов по регионам, видео на DVD выпускается для использования в определенных географических регионах, описанных ниже. Законы об охране авторских прав требуют, чтобы все фильмы на DVD распространялись только по определенным регионам (как правило, по тем, в которых они продаются). Поскольку содержимое DVD может распространяться в разных регионах, правила CSS требуют, чтобы каждая система, имеющая возможность проигрывать содержимое CSS-защищенных дисков имела возможность проигрывать только диски, предназначенные для одного региона.



**ПРИМЕЧАНИЕ:** Настройки региона можно менять не более пяти раз, после чего программа для проигрывания фильмов на DVD сможет проигрывать только фильмы, предназначенные для последнего установленного региона. Изменение кода региона после этого требует заводского перепрограммирования, не покрываемого гарантией. При необходимости произвести перепрограммирование, расходы на доставку и перепрограммирование несет пользователь.

### Регионы

#### Регион 1

Канада, США, территории США

#### Регион 2

Чехия, Египет, Финляндия, Франция, Германия, страны Персидского залива, Венгрия, Исландия, Иран, Ирак, Ирландия, Италия, Япония, Нидерланды, Норвегия, Польша, Португалия, Саудовская Аравия, Шотландия, ЮАР, Испания, Швеция, Швейцария, Сирия, Турция, Великобритания, Греция, бывшие Югославские республики, Словакия

#### Регион 3

Бирма, Индонезия, Южная Корея, Малайзия, Филиппины, Сингапур, Тайвань, Таиланд, Вьетнам

#### Регион 4

Австралия, острова Карибского моря (за исключением территорий США), Центральная Америка, Новая Зеландия, острова Тихого океана, Южная Америка

#### Регион 5

СНГ, Индия, Пакистан, вся остальная Африка, Россия, Северная Корея

#### Регион 6

Китай

## ☐ Совместимость встроенного модема

Портативный компьютер соответствует стандартам JATE (Япония), FCC (US, Канада, Корея, Тайвань), и CTR21. Модем сертифицирован решением Совета 98/482/ЕС для пан-европейского одиночного терминального соединения с общественной коммутируемой телефонной сетью (PSTN). Тем не менее, из-за различий между PSTN разных стран, эта сертификация сама по себе не дает безусловной гарантии успешной работы в любом месте подключения к любой сети PSTN. В случае возникновения проблем, свяжитесь непосредственно с поставщиком вашего оборудования.

### Общие положения

4 августа 1998 года решение Европейского Совета по поводу CTR 21 было опубликовано в официальном бюллетене ЕС. Стандарт CTR 21 применяется ко всему неголосовому терминальному оборудованию с DTMF-набором, рассчитанном на подключение к аналоговой PSTN (общественной коммутируемой телефонной сети).

Стандарт CTR 21 (основные технические правила) содержит дополнительные требования к подключению к аналоговым общественным коммутируемым телефонным сетям терминального оборудования (кроме терминального оборудования, поддерживающего голосовую телефонию в качестве основного применения) в котором обращение к сети, если такое есть, осуществляется двухтональными многочастотными сигналами.

### Удостоверение сетевой совместимости

Это заявление должно быть представлено производителем Информационному управлению и продавцу: “Настоящее удостоверение содержит список сетей, на работу в которых рассчитано данное оборудование, а также информацию об известных сетях, при работе в которых данное оборудование может вызывать внутренние сложности.”

### Удостоверение сетевой совместимости

Это заявление должно быть представлено производителем пользователю: “Настоящее удостоверение содержит список сетей, на работу в которых рассчитано данное оборудование, а также информацию об известных сетях, при работе в которых данное оборудование может вызывать внутренние сложности. Производитель должен также включить в заявление информацию о том, в какой степени сетевая совместимость зависит от физических и программных характеристик коммутатора. Он должен также сообщать пользователю о необходимости связаться с продавцом, прежде, чем использовать это оборудование в другой сети.”

К настоящему моменту Информационное управление СЕТЕСОМ выдало несколько общеевропейских сертификатов на основе CTR 21. В результате в Европе впервые появились модемы, не требующие разрешения на применение в каждой отдельной стране.

### Неголосовое оборудование

Автоответчики и телефоны с громкой связью попадают под данные правила также, как и модемы, факсимильные аппараты, автонабиратели и системы сигнализации. Оборудование, в котором качество передачи голоса из конца в конец ограничено правилами (например, обычные телефонные аппараты, а в некоторых странах также и беспроводные телефонные аппараты) - исключается.

## ☐ Совместимость встроенного модема (Прод.)

### Перечень стран, применяющих стандарт CTR21.

<u>Country</u>	<u>Applied</u>	<u>More Testing</u>
Austria <sup>1</sup>	Yes	No
Belgium	Yes	No
Czech Republic	No	Not Applicable
Denmark <sup>1</sup>	Yes	Yes
Finland	Yes	No
France	Yes	No
Germany	Yes	No
Greece	Yes	No
Hungary	No	Not Applicable
Iceland	Yes	No
Ireland	Yes	No
Italy	Still Pending	Still Pending
Israel	No	No
Lichtenstein	Yes	No
Luxemburg	Yes	No
The Netherlands <sup>1</sup>	Yes	Yes
Norway	Yes	No
Poland	No	Not Applicable
Portugal	No	Not Applicable
Spain	No	Not Applicable
Sweden	Yes	No
Switzerland	Yes	No
United Kingdom	Yes	No

Эта информация была взята с сайта CETECOM и предоставляется без каких-либо гарантий. Обновление этой таблицы можно посмотреть на: [http://www.cetecom.de/technologies/ctr\\_21.html](http://www.cetecom.de/technologies/ctr_21.html)  
 1 государственные требования применяются только в том случае, если в оборудовании используется импульсный набор (производители могут указывать в руководстве пользователя, что оборудование поддерживает только сигналы DTMF, что делает любое дополнительное тестирование излишним).

В Нидерландах дополнительное тестирование для последовательных соединений и устройств для определения источника исходящего звонка.

## FC Удостоверение Федеральной комиссии по средствам связи (FCC)

Данное устройство соответствует части 15 Правил FCC. Его использование возможно при следующих двух условиях:

- Данное устройство не вызывает вредоносных воздействий, а также
- Данное устройство принимает любое внешнее воздействие, включая воздействия, вызывающие нежелательные результаты.

Данное оборудование было протестировано и сочтено соответствующим ограничениям по цифровым устройствам класса В в соответствии с частью 15 Правил FCC. Эти ограничения рассчитаны на обеспечение защиты в разумных пределах от вредоносных воздействий при установке в жилом помещении. Данное оборудование создает, использует и может излучать энергию в радиодиапазоне, которая, при установке или использовании данного оборудования не в соответствии с инструкциями производителя, может создавать помехи в радиосвязи. Тем не менее, невозможно гарантировать отсутствие помех в каждом конкретном случае. В случае, если данное оборудование действительно вызывает помехи в радио или телевизионном приеме, что можно проверить, включив и выключив данное оборудование, пользователю рекомендуется попытаться удалить помехи следующими средствами:

- Переориентировать или переместить принимающую антенну.
- Увеличить расстояние между данным прибором и приемником.
- Подключить данное оборудование к розетке другой электроцепи, нежели та, к которой подключен приемник.
- Проконсультироваться с продавцом или квалифицированным радио/ТВ техником.



**ВНИМАНИЕ!** Для соответствия ограничениям FCC по эмиссии и во избежание помех в расположенных рядом теле- и радиоприемниках необходимо использование экранированного сетевого провода. В силу этих причин используйте только входящий в комплект поставки сетевой провод. Для подключения устройств ввода-вывода к данному оборудованию также используйте только экранированные провода. Изменения или дополнения к данному пункту, не согласованные непосредственно со стороной, ответственной за соответствие правилам, могут сделать недействительным право пользователя на пользование данным оборудованием.

(Reprinted from the Code of Federal Regulations #47, part 15.193, 1993. Washington DC: Office of the Federal Register, National Archives and Records Administration, U.S. Government Printing Office.)

## CE Предупреждение

Это продукт класса В, который может вызывать помехи в окружающей среде, в этом случае пользователь должен принять соответствующие меры.

**FCC** Федеральной комиссии по связи требования к электромагнитному излучению

**MPE Statement:** Ваше устройство имеет передатчик малой мощности. При передаче устройство посылает радиосигналы.

Это устройство работает в диапазоне частот с 5.15 по 5.25ГГц. FCC требует использования этого устройства в диапазоне частот с 5.15 по 5.25ГГц для уменьшения потенциальных помех с системами мобильной связи.

Мощные радары, работающие в полосе частот с 5.25 по 5.35ГГц и с 5.65 по 5.85ГГц, могут быть причиной помех и/или повреждения устройства.



**ВАЖНО:** Это устройство и его антенна не должны использоваться с другими антеннами и передатчиками.

**FCC** Федеральная комиссия по связи требования к воздействию радиочастоты

Это оборудование совместимо с ограничениями FCC по радиоизлучению, установленными для неконтролируемого окружения. Для удовлетворения требованиям FCC RF, пожалуйста избегайте прямого контакта с передающей антенной во время передачи. Конечные пользователи должны следовать инструкциям по эксплуатации для уменьшения воздействия радиочастоты.

Для работы в диапазонах частот 5.15GHz и 5.25GHz, это ограничено внутренним окружением и антенна такого устройства должна быть интегрированной.



**Предостережение FCC:** Любые изменения или модификация не одобренные стороной, ответственной за совместимость, аннулируют право пользователя пользоваться этим оборудованием. “Изготовитель заявил, что это устройство с помощью прошивки ограничено каналами с 1 по 11 на частоте 2.4GHz, контролируемой в США.”

**Заявление соответствия европейской директиве (R&TTE 1999/5/EC)**

Следующие пункты были выполнены и считаются уместными и достаточными:

- Существенные требования как в [глава 3]
- Защита здоровья и безопасности как в [глава 3.1a]
- Испытание электробезопасности в соответствии с [EN 60950]
- Защита от электромагнитных излучений совместимость с [Глава 3.1b]
- Испытания на электромагнитную совместимость в [EN 301 489-1] & [EN 301]
- Испытания в соответствии с [489-17]
- Эффективное использование радиоспектра как в [Глава 3.2]
- Испытание радиоблоков в соответствии с [EN 300 328-2]

# А Приложение

---

## Каналы для Wireless в различных диапазонах

С. Америка	2.412-2.462 ГГц с 1-го по 11 каналы
Япония	2.412-2.484 ГГц с 1-го по 14 каналы
Европа	2.412-2.472 ГГц с 1-го по 13 каналы

---

## Ограничение полосы частот Wireless во Франции

Некоторые области Франции имеют ограниченную полосу частот. В наихудшем случае максимальная разрешенная мощность:

- 10мВт для 2.4 ГГц полоса(2400 МГц–2483.5 МГц)
  - 100мВт для частот между 2446.5 МГц и 2483.5 МГц
- 

### **Примечание: Каналы с 10 по 13 работают в диапазоне с 2446.6 МГц по 2483.5 МГц**

Имеется несколько возможностей для внутреннего использования: В частной собственности или в общей собственности, пройдя предварительную процедуру авторизации у министерства обороны, с максимальной разрешенной мощностью 100мВт в полосе 2446.5–2483.5 МГц. Использование на открытом воздухе в публичных местах не разрешается.

Ниже указаны отделы для полосы 2.4 ГГц :

- Максимальная разрешенная мощность внутри 100мВт
- Максимальная разрешенная мощность снаружи 10мВт

Отделы в которых используется полоса 2400–2483.5 МГц является разрешенной с EIRP меньшей чем 100мВт внутри и меньше чем 10mW снаружи:

01 Ain Orientales	02 Aisne	03 Allier	05 Hautes Alpes
08 Ardennes	09 Ariège	11 Aude	12 Aveyron
16 Charente	24 Dordogne	25 Doubs	26 Drôme
32 Gers	36 Indre	37 Indre et Loire	41 Loir et Cher
45 Loiret	50 Manche	55 Meuse	58 Nièvre
59 Nord	60 Oise	61 Orne	63 Puy du Dôme
64 Pyrénées Atlantique	66 Pyrénées	67 Bas Rhin	68 Haut Rhin
70 Haute Saône	71 Saône et Loire	75 Paris	82 Tarn et Garonne
84 Vaucluse	88 Vosges	89 Yonne	90 Territoire de Belfort
94 Val de Marne			

Эти требования вероятно изменятся со временем, вы можете использовать сетевую wireless карту во многих районах Франции. Пожалуйста, для последней информации проверьте ([www.art-telecom.fr](http://www.art-telecom.fr))

### **Примечание: Мощность вашей карты WLAN должна быть меньше 100мВт, но более 10мВт.**

---

 **Правила безопасности UL**

Согласно правилам UL 1459, касающимся средств телекоммуникации (телефонов), рассчитанных на электронное подключение к телекоммуникационной сети с рабочим напряжением, не превышающим 200В в точке максимума, 300В в полной амплитуде и 105В в рабочем режиме, установленных или используемых в соответствии с Государственным Электротехническим Кодексом (NFPA 70).

При пользовании модемом портативного компьютера, следует всегда выполнять следующие правила предосторожности для уменьшения риска возгорания и поражения током:

- **Не** пользуйтесь портативным компьютером у воды, например, возле ванны, раковины, кухонной мойки или стиральной машины, в сыром подвале или возле бассейна.
- **Не** пользуйтесь портативным компьютером во время грозы. Существует отдаленный риск поражения током от молнии.
- **Не** пользуйтесь портативным компьютером в непосредственной близости от места утечки газа.

Требования UL 1642, касающиеся использования первичных (одноразовых) и вторичных (заряжаемых) литиевых аккумуляторов в качестве источников питания для различных изделий. Эти аккумуляторы содержат металлический литий, или сплав лития, или ионы лития, и могут состоять из одной электронной ячейки или двух и более ячеек, объединенных в группы или параллельных, или из того и другого, конвертирующих химическую энергию в электрическую в результате обратимой или необратимой химической реакции.

- Не бросайте аккумуляторы от портативного компьютера в огонь, так как они могут взорваться. По поводу специальных инструкций по утилизации во избежание риска для жизни и здоровья людей, связанного с возгоранием или взрывами, обращайтесь к местным сводам правил.
- Не используйте сетевые адаптеры или аккумуляторы от других устройств во избежание риска для жизни и здоровья людей, связанного с возгоранием или взрывами. Используйте только сертифицированные UL сетевые адаптеры и аккумуляторы, приобретенные у производителя или официального продавца.

**Правила электробезопасности**

Изделие потребляет ток до 6А для его эксплуатации необходимо использовать шнур питания аналогичный H05VV-F, 3G, 0.75мм или H05VV-F, 2G, 0.75mm<sup>2</sup>.

## Nordic Lithium Cautions (for lithium-ion batteries)



**CAUTION!** Danger of explosion if battery is incorrectly replaced. Replace only with the same or equivalent type recommended by the manufacturer. Dispose of used batteries according to the manufacturer's instructions. (English)



**ATTENZIONE!** Rischio di esplosione della batteria se sostituita in modo errato. Sostituire la batteria con un una di tipo uguale o equivalente consigliata dalla fabbrica. Non disperdere le batterie nell'ambiente. (Italian)



**VORSICHT!** Explosionsgetahr bei unsachgem en Austausch der Batterie. Ersatz nur durch denselben oder einem vom Hersteller empfohlenem  hnlichen Typ. Entsorgung gebrauchter Batterien nach Angaben des Herstellers. (German)



**ADVARSELI!** Lithiumbatteri - Eksplosionsfare ved fejlagtig h ndtering. Udskiftning m  kun ske med batteri af samme fabrikat og type. Lev r det brugte batteri tilbage til leverand ren. (Danish)



**WARNING!** Explosionsfara vid felaktigt batteribyte. Anv nd samma batterityp eller en ekvivalent typ som rekommenderas av apparattillverkaren. Kassera anv nt batteri enligt fabrikantens instruktion. (Swedish)



**VAROITUS!** Paristo voi r j ht , jos se on virheellisesti asennettu. Vaihda paristo ainoastaan laitevalmistajan suosittellemaan tyyppiin. H vit  k ytetty paristo valmistagan ohjeiden mukaisesti. (Finnish)



**ATTENTION!** Il y a danger d'explosion s'il y a remplacement incorrect de la batterie. Remplacer uniquement avec une batterie du m re type ou d'un type  quivalent recommand  par le constructeur. Mettre au rebut les batteries usag es conform ment aux instructions du fabricant. (French)



**ADVARSEL!** Eksplosjonsfare ved feilaktig skifte av batteri. Benytt samme batteritype eller en tilsvarende type anbefalt av apparatfabrikanten. Brukte batterier kasseres i henhold til fabrikantens instruksjoner. (Norwegian)



標準品以外の使用は、危険の元になります。交換品を使用する場合、製造者に指定されるものを使って下さい。製造者の指示に従って処理して下さい。

(Japanese)



## Оптический накопитель портативного компьютера

### Сведения о технике безопасности при работе с лазерными устройствами

Внутренние и внешние оптические накопители, поставляемые с данным портативным компьютером, содержат ЛАЗЕРНЫЕ УСТРОЙСТВА КЛАССА 1 (LASER KLASSE 1 PRODUKT). Классификация лазерных устройств представлена в глоссарии в конце руководства пользователя.



**ВНИМАНИЕ:** Выполнение регулировок или процедур, отличных от описанных в руководстве пользователя, может привести к появлению опасного лазерного излучения. Не пытайтесь разбирать оптический накопитель. В целях обеспечения Вашей безопасности обслуживание оптического накопителя должно выполняться квалифицированным специалистом.

### Предупреждающий знак



**ВНИМАНИЕ:** ПРИ ОТКРЫВАНИИ ВОЗНИКАЕТ НЕВИДИМОЕ ЛАЗЕРНОЕ ИЗЛУЧЕНИЕ. НЕ ВСМАТРИВАЙТЕСЬ В ЛУЧ И НЕ СМОТРИТЕ НА ИСТОЧНИК С ПОМОЩЬЮ ОПТИЧЕСКИХ УСТРОЙСТВ.

### Правила CDRH

Центр радиологического контроля за приборами (CDRH) Управления по надзору за продуктами питания и медикаментами США установил ограничения для лазерных изделий 2 августа 1976 года. Эти ограничения применяются к лазерным изделиям, произведенным после 1 августа 1976 года. Соблюдение этих ограничений обязательно для всех изделий, выходящих на рынок Соединенных Штатов.



**ВНИМАНИЕ:** Регулировка, настройка или выполнение процедур, не описанных в настоящем руководстве или в руководстве по установке лазерного изделия, могут привести к опасному воздействию радиации.

## Информация об изделии корпорации Macrovision

Данное изделие включает в себя технологию защиты авторских прав, защищенную формулами определенных патентов США и иные права интеллектуальной собственности, принадлежащие корпорации Macrovision и другим лицам. Использование данной технологии защиты авторских прав возможно только с согласия корпорации Macrovision и предусмотрено только для домашнего и иного ограниченного использования, если иное не предписано корпорацией Macrovision. Инженерный анализ и разборка запрещены.

## CTR 21 Approval (for Notebook PC with built-in Modem)



### Danish

«Udstyret er i henhold til Rådets beslutning 98/482/EF EU-godkendt til at blive opkoblet til de offentlige telefonnet som enkeltforbundet terminal. På grund af forskelle mellem de offentlige telefonnet i de forskellige lande giver godkendelsen dog ikke i sig selv ubetinget garanti for, at udstyret kan fungere korrekt på samtlige nettermineringspunkter på de offentlige telefonnet.

I tilfælde af problemer bør De i første omgang henvende Dem til leverandøren af udstyret.»



### Dutch

«Dit apparaat is goedgekeurd volgens Beschikking 98/482/EG van de Raad voor de pan-Europese aansluiting van enkelvoudige eindapparatuur op het openbare geschakelde telefoonnetwerk (PSTN). Gezien de verschillen tussen de individuele PSTN's in de verschillende landen, biedt deze goedkeuring op zichzelf geen onvoorwaardelijke garantie voor een succesvolle werking op elk PSTN-netwerkaansluitpunt.

Neem bij problemen in eerste instantie contact op met de leverancier van het apparaat.»



### English

«The equipment has been approved in accordance with Council Decision 98/482/EC for pan-European single terminal connection to the public switched telephone network (PSTN). However, due to differences between the individual PSTNs provided in different countries, the approval does not, of itself, give an unconditional assurance of successful operation on every PSTN network termination point.

In the event of problems, you should contact your equipment supplier in the first instance.»



### Finnish

«Tämä laite on hyväksytty neuvoston päätöksen 98/482/EY mukaisesti liitettäväksi yksittäisenä laitteena yleiseen kytkentäiseen puhelinverkkoon (PSTN) EU:n jäsenvaltioissa. Eri maiden yleisten kytkentäisten puhelinverkkojen välillä on kuitenkin eroja, joten hyväksyntä ei sellaisenaan takaa häiriötöntä toimintaa kaikkien yleisten kytkentäisten puhelinverkkojen liittypisteissä.

Ongelmien ilmetessä ottaaak viipymättä yhteyttä laitteen toimittajaan.»



### French

«Cet équipement a reçu l'agrément, conformément à la décision 98/482/CE du Conseil, concernant la connexion paneuropéenne de terminal unique aux réseaux téléphoniques publics commutés (RTPC). Toutefois, comme il existe des différences d'un pays à l'autre entre les RTPC, l'agrément en soi ne constitue pas une garantie absolue de fonctionnement optimal à chaque point de terminaison du réseau RTPC.

En cas de problème, vous devez contacter en premier lieu votre fournisseur.»



### German

„Dieses Gerät wurde gemäß der Entscheidung 98/482/EG des Rates europaweit zur Anschaltung als einzelne Endeinrichtung an das öffentliche Fernsprechnetz zugelassen. Aufgrund der zwischen den öffentlichen Fernsprechnetzen verschiedener Staaten bestehenden Unterschiede stellt diese Zulassung an sich jedoch keine unbedingte Gewähr für einen erfolgreichen Betrieb des Geräts an jedem Netzabschlusspunkt dar.

Falls beim Betrieb Probleme auftreten, sollten Sie sich zunächst an ihren Fachhändler wenden.»



### Greek

«Ο εξοπλισμός έχει εγκριθεί για πανευρωπαϊκή σύνδεση μεμονωμένου τερματικού με το δημόσιο τηλεφωνικό δίκτυο μεταγωγής (PSTN), σύμφωνα με την απόφαση 98/482/ΕΚ του Συμβουλίου. Ωστόσο, επειδή υπάρχουν διαφορές μεταξύ των επιμέρους PSTN που παρέχονται σε διάφορες χώρες, η έγκριση δεν παρέχει απ' αυτής ανεπιφύλακτη εξασφάλιση επιτυχούς λειτουργίας σε κάθε σημείο απόληξης του δικτύου PSTN.

Εάν ανακύψουν προβλήματα, θα πρέπει κατ' αρχάς να απευθύνεστε στον προμηθευτή του εξοπλισμού σας.»



### Italian

«La presente apparecchiatura terminale è stata approvata in conformità della decisione 98/482/CE del Consiglio per la connessione paneuropea come terminale singolo ad una rete analogica PSTN. A causa delle differenze tra le reti dei differenti paesi, l'approvazione non garantisce però di per sé il funzionamento corretto in tutti i punti di terminazione di rete PSTN.

In caso di problemi contattare in primo luogo il fornitore del prodotto.»



### Portuguese

«Este equipamento foi aprovado para ligação pan-europeia de um único terminal à rede telefónica pública comutada (RTPC) nos termos da Decisão 98/482/CE. No entanto, devido às diferenças existentes entre as RTPC dos diversos países, a aprovação não garante incondicionalmente, por si só, um funcionamento correcto em todos os pontos terminais da rede da RTPC.

Em caso de problemas, deve entrar-se em contacto, em primeiro lugar, com o fornecedor do equipamento.»



### Spanish

«Este equipo ha sido homologado de conformidad con la Decisión 98/482/CE del Consejo para la conexión paneuropea de un terminal simple a la red telefónica pública comutada (RTPC). No obstante, a la vista de las diferencias que existen entre las RTPC que se ofrecen en diferentes países, la homologación no constituye por sí sola una garantía incondicional de funcionamiento satisfactorio en todos los puntos de terminación de la red de una RTPC.

En caso de surgir algún problema, procede ponerse en contacto en primer lugar con el proveedor del equipo.»



### Swedish

”Utrustningen har godkänts i enlighet med rådets beslut 98/482/EG för alleuropeisk anslutning som enskild terminal till det allmänt tillgängliga kopplade telenätet (PSTN). På grund av de skillnader som finns mellan telenätet i olika länder utgör godkännandet emellertid inte i sig självt en absolut garanti för att utrustningen kommer att fungera tillfredsställande vid varje telenätsanslutningspunkt.

Om problem uppstår bör ni i första hand kontakta leverantören av utrustningen.»



# А Приложение

---

## Информация о владельце

Эта страница предназначена для записи информации о Вашем портативном компьютере для справки на будущее и для технической поддержки. Храните это руководство пользователя в недоступном месте, если Вы заполнили графы для паролей.

Имя пользователя: \_\_\_\_\_ Телефон пользователя: \_\_\_\_\_

Изготовитель: \_\_\_\_\_ Модель: \_\_\_\_\_

Продавец: \_\_\_\_\_ Тел.: \_\_\_\_\_

Размер экрана: \_\_\_\_\_ Дата покупки: \_\_\_\_\_ Серийный номер: \_\_\_\_\_

Изготовитель жёсткого диска: \_\_\_\_\_ Ёмкость: \_\_\_\_\_

Изготовитель 2-го жёсткого диска: \_\_\_\_\_ Ёмкость: \_\_\_\_\_

Версия BIOS: \_\_\_\_\_ Дата: \_\_\_\_\_

Аксессуары: \_\_\_\_\_ Серийный номер: \_\_\_\_\_

Аксессуары: \_\_\_\_\_ Серийный номер: \_\_\_\_\_

## Программное обеспечение

Операционная система: \_\_\_\_\_ Версия: \_\_\_\_\_

Программа: \_\_\_\_\_ Серийный номер: \_\_\_\_\_

Программа: \_\_\_\_\_ Серийный номер: \_\_\_\_\_

## Безопасность

Пароль администратора: \_\_\_\_\_ Пароль пользователя: \_\_\_\_\_

## Сети

Имя пользователя: \_\_\_\_\_ Пароль: \_\_\_\_\_ Домен: \_\_\_\_\_

Имя пользователя: \_\_\_\_\_ Пароль: \_\_\_\_\_ Домен: \_\_\_\_\_