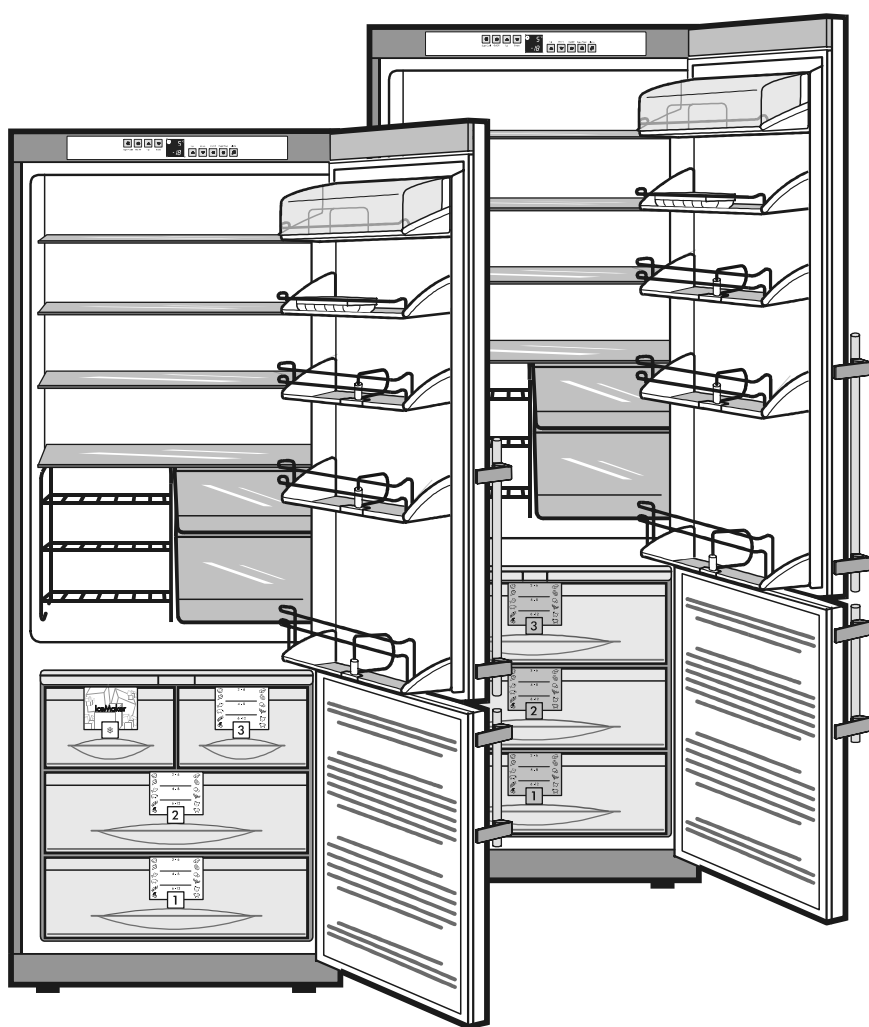


Инструкция по эксплуатации

комбинированного холодильника-морозильника с морозильной камерой No-Frost



CN/CNes 50..

LIEBHERR

Искусство сохранять свежесть

Как правильно избавиться от отслужившего свой срок холодильника

Упаковка холодильника изготовлена из материалов, пригодных для вторичной переработки.

- Гофрированный картон/картон
- Прессованные детали из вспененного полистирола
- Полиэтиленовые пакеты и листы
- Полипропиленовые ленты
- Сдайте упаковочные материалы в ближайший пункт приема вторичного сырья.
- Отслужившее свой срок изделие содержит материалы, пригодные для вторичной переработки, поэтому не следует его просто выбрасывать вместе с мусором или отправлять на свалку крупногабаритных вещей.
- Отслужившее свой срок изделие нужно сразу сделать непригодным для использования. Для этого извлеките шнур питания из розетки и обрежьте его. Снимите с устройства замок с пружинной защелкой, чтобы дети не могли закрыться внутри холодильника.
- Перед отправкой отслужившего свой срок устройства на утилизацию убедитесь, что холодильный контур не поврежден.
- Информация об используемом хладагенте указана на табличке с техническими характеристиками.
- Информацию о времени и месте приема отслуживших свой срок бытовых электроприборов можно получить у работников жилищно-коммунального хозяйства Вашего района.

Климатический класс

Холодильник предназначен для работы в том диапазоне температур окружающего воздуха, который определяется климатическим классом. Температура окружающей среды не должна превышать пределов допустимого диапазона. Климатический класс Вашего холодильника указан на табличке с техническими характеристиками. Он имеет одно из следующих значений:

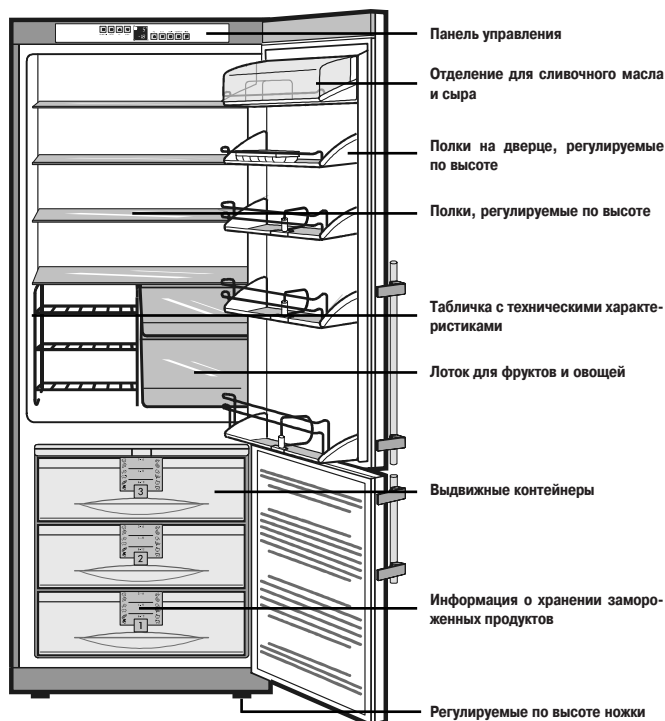
Климатический класс Пределы допустимой температуры окружающей среды

SN	от +10°C до +32°C
N	от +16°C до +32°C
ST	от +18°C до +38°C
T	от +18°C до +43°C

Содержание

Указания по установке/ Подключение к электросети	
Рекомендации по уменьшению потребления электроэнергии/ Панель управления/ Включение и выключение холодильника/Установка температуры/ Индикаторы температуры/ Предупреждающий звуковой сигнал2
Отсутствие питания/Индикация режима «FrostControl»/ Дополнительные функции	
Изменение расположения полок/Внутреннее освещение3
Охлаждение/Режим SuperCool/Замораживание	
Режим SuperFrost/Информация о хранении замороженных продуктов4
Замечания по замораживанию и хранению продуктов/ Приготовление кубиков льда/Аккумуляторы холода/ Размораживание/Чистка/Отключение5
Устранение неисправностей/Встраивание в кухонную мебель/ Изменение стороны расположения петель дверцы6

Страница

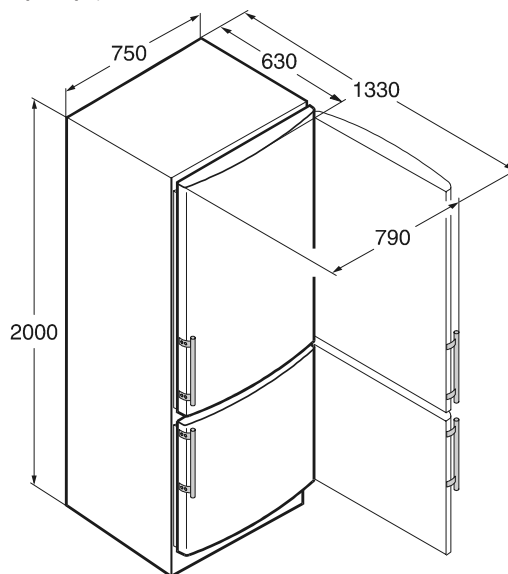


Меры предосторожности

- Для предотвращения получения травм и повреждений устройства транспортировку и установку должны производить не менее двух человек.
- При обнаружении наружных повреждений немедленно обратитесь к поставщику, прежде чем включать холодильник в сеть электропитания.
- Для обеспечения безопасной эксплуатации холодильника убедитесь, что он установлен и подключен к электросети в полном соответствии с данной инструкцией.
- При обнаружении какой-либо неисправности отключите холодильник от электросети. Для этого выньте вилку из розетки, либо выкрутите или разомкните предохранитель.
- Отключая холодильник от электросети, не тяните за шнур, а беритесь за вилку.
- Любой ремонт холодильника или работы по его техническому обслуживанию должны выполняться специалистами сервисного центра, так как неквалифицированное проведение таких работ представляет серьезную потенциальную опасность для пользователя. Это также относится к замене шнура питания.
- Не помещайте внутрь холодильника легковоспламеняющиеся предметы. При транспортировке и чистке не допускайте повреждения холодильного контура. При повреждениях холодильного контура удалите на безопасное расстояние легковоспламеняющиеся предметы, отключите холодильник от сети и хорошо проветрите помещение.
- Не становитесь на основание, выдвижные полки или дверцы, и не используйте их как подставки для каких-либо предметов.
- Не позволяйте детям играть с холодильником, например, садиться в выдвижные контейнеры или кататься на дверце.
- Не употребляйте в пищу замороженные продукты, особенно кубики льда, сразу после их извлечения из морозильной камеры. Очень низкая температура продукта может вызвать ожог.
- Не употребляйте в пищу продукты с истекшим сроком хранения. Это может стать причиной пищевого отравления.
- Холодильник предназначен для охлаждения, замораживания и хранения продуктов питания и для приготовления кубиков льда. Он рассчитан на эксплуатацию в бытовых условиях. При эксплуатации холодильника в промышленных условиях соблюдайте соответствующие правила по эксплуатации в промышленных условиях.
- Не храните в холодильнике взрывоопасные вещества или аэрозольные баллончики, содержащие легковоспламеняющиеся сжатые жидкости, такие как пропан, бутан, пентан и т.д. Электрические элементы конструкции холодильника могут стать причиной воспламенения газа в случае его утечки. Опознать такие аэрозольные контейнеры можно по указанному на их корпусах составу или символу пламени.
- Не ставьте внутрь холодильника работающие электрические бытовые устройства.

Данная инструкция относится к нескольким моделям, поэтому могут встречаться незначительные расхождения описания с конструкцией конкретной модели.

Габаритные размеры, мм



Установка

- Не устанавливайте холодильник в зоне действия прямых солнечных лучей, а также рядом с кухонной плитой, батареей отопления и другими источниками тепла.
- Поверхность, на которую устанавливается холодильник, должна быть горизонтальной и ровной. Чтобы компенсировать неровности поверхности отрегулируйте высоту ножек при помощи прилагаемого гаечного ключа.
- Не закрывайте вентиляционные решетки. Следите за тем, чтобы ничто не препятствовало вентиляции и выходу воздуха из холодильника!
- Не ставьте на холодильник бытовые устройства, излучающие тепло (микроволновую печь, тостер и т.д.)
- Стандарт EN 378 требует, чтобы помещение, в котором устанавливается холодильник, имело 1 м³ объема на 8 г используемого в холодильнике хладагента R 600a. Это необходимо для предотвращения, в случае утечки хладагента, образования в помещении, где установлен холодильник, способной к воспламенению смеси газа с воздухом. Количество хладагента в холодильнике указано на табличке с техническими характеристиками, расположенной внутри холодильной камеры.

Подключение к электросети

Параметры сети переменного тока, к которой подключается холодильник, должны соответствовать номинальным значениям, указанным на табличке с техническими характеристиками. Табличка с техническими характеристиками расположена на левой стенке внутри холодильника, рядом с контейнером для овощей. Розетка, в которую включается холодильник, должна быть защищена плавким предохранителем, рассчитанным на 10А или более. Она не должна скрываться за задней стенкой холодильника и к ней должен быть обеспечен удобный доступ.

Включать холодильник в сеть можно только при наличии должным образом заземленных штепсельной вилки с плавким предохранителем и розетки.

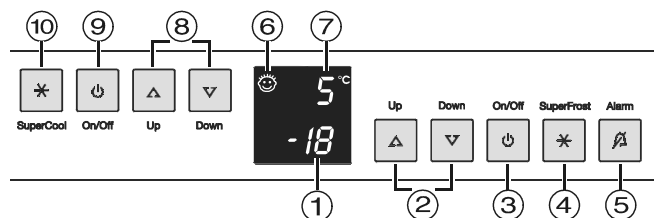
Окраска проводов шнура питания холодильника соответствует следующей кодировке: зеленый/желтый = заземляющий, синий = нейтральный, коричневый = под напряжением.

Предупреждение! Данное устройство должно быть заземлено!

Рекомендации по уменьшению потребления электроэнергии

- Не оставляйте дверцу холодильника открытой длительное время.
- Перед помещением горячих блюд в холодильник давайте им остыть до комнатной температуры.

Панель управления



Холодильная камера:

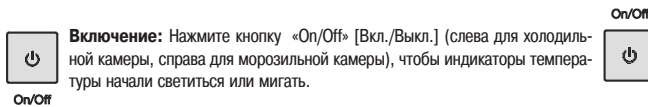
- (7) Индикатор температуры
- (8) Кнопки установки температуры
- (9) Кнопка «On/Off» [Вкл./Выкл.]
- (10) Кнопка «SuperCool» [Ускоренное охлаждение]

Морозильная камера:

- (1) Индикатор температуры
- (2) Кнопки установки температуры
- (3) Кнопка «On/Off» [Вкл./Выкл.]
- (4) Кнопка «SuperFrost» [Ускоренное замораживание]
- (5) Кнопка «Alarm» [Предупреждение] для активирования/деактивирования звукового сигнала
- (6) Индикатор работы режима защиты от случайного использования детьми

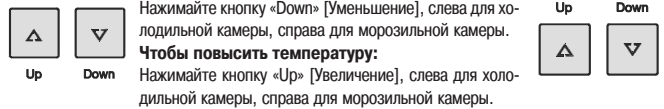
Включение и выключение холодильника

Перед первым включением в сеть холодильник рекомендуется вымыть (см. раздел «Чистка»). Помещать в холодильник замороженные продукты питания можно приблизительно через 2 часа после первого включения. Помещайте замороженные продукты в холодильник только тогда, когда индикатор отображает температуру -18°C и ниже. Холодильная и морозильная камеры могут использоваться независимо друг от друга.



Установка температуры

Заводские настройки холодильника соответствуют нормальному режиму функционирования. Рекомендованный уровень температуры для холодильной камеры составляет +5°C, для морозильной камеры -18°C.



- Во время установки температурного режима индикаторы будут мигать и отображать установленное значение температуры.
- При первом нажатии кнопки установки температуры индикаторы отображают последнее из установленных Вами значений (т.н. «исходную установку»).
- Значения температуры можно изменять короткими нажатиями на кнопки с шагом в 1°C. Если кнопки регулировки нажимать не отпуская, то значения температуры будут меняться быстрее.
- Приблизительно через 5 сек. после отпущения кнопки на дисплее будет автоматически выведено фактическое значение температуры замораживания или охлаждения (т.н. «фактическая установка»)
- Диапазон изменения температуры для: холодильной камеры: от 11°C до 2°C, морозильной камеры: от -14°C до -28°C.

Индикаторы температуры

В обычном режиме работы индикаторы отображают:

- среднюю температуру в холодильной камере;
- среднюю температуру в морозильной камере.

При первом включении холодильника на дисплее отображаются прочерки до тех пор, пока температура не опустится до необходимого уровня (от +19°C до 0°C в холодильной камере, и ниже 0°C в морозильной камере).

Значения индикаторов температуры будут мигать, если:

- вы изменяете установки температурного режима или
- температура в холодильнике поднялась на несколько градусов, например, при помещении в морозильную камеру свежих, «теплых» продуктов, а также при вынимании из морозильной камеры или сортировке замороженных продуктов, т.к. при открытой дверце в морозильную камеру будет поступать теплый воздух.



Если на дисплее отображаются значения от «F1» до «F5», это свидетельствует о неисправности холодильника. В этом случае обратитесь в центр сервисного обслуживания и назовите появившийся на дисплее код неисправности, чтобы специалист по ремонту мог провести обслуживание быстро и правильно.

Предупреждающий звуковой сигнал

Холодильник оборудован функцией предупреждения о неисправностях.

Звуковой сигнал предупреждает о том, что:

дверь морозильной камеры не плотно закрыта более 60 сек. Для отключения звукового сигнала нажмите кнопку «Alarm» [Предупреждение]. После того, как дверь морозильной камеры будет снова плотно закрыта, функция предупреждения о неисправностях переключится в обычный режим.



Звуковой сигнал предупреждает о том, что:

Температура в морозильной камере недостаточно низкая. Одновременно начинают мигать индикатор температуры.

Для отключения звукового сигнала нажмите кнопку «Alarm».

Индикатор температуры будут мигать до тех пор, пока температура в морозильной камере не станет достаточно низкой.



Температура в морозильной камере может повыситься, если:

- в морозильную камеру при сортировке продуктов поступило слишком много теплого воздуха
- электроэнергия была отключена в течение длительного периода
- холодильник неисправен

Во всех вышеописанных случаях убедитесь, что продукты, находившиеся в морозильной камере, не испортились.

Отсутствие питания/Индикация режима FrostControl

Если температура в морозильной камере в результате отключения электроэнергии за последние несколько часов или дней поднялась до слишком высокой отметки, то на дисплее будет отображаться индикатор nA.

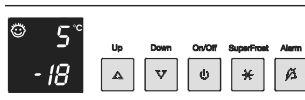
При нажатии кнопки «ALARM» [Предупреждение], на дисплее появится самое высокое значение, до которого поднималась температура во время отключения электроэнергии. В этом случае обязательно проверьте качество продуктов, которые находились в морозильной камере, т.к. при длительном нахождении при высокой температуре они могли испортиться.

Значение самой высокой температуры будет отображаться в течение примерно 1 минуты. После этого индикатор начнет отображать текущее значение температуры в морозильной камере. Для того чтобы сразу перейти к текущему значению температуры, еще раз нажмите кнопку «ALARM».



Дополнительные функции

В режиме настройки Вы можете активировать/деактивировать функцию блокировки от использования детьми и отрегулировать яркость дисплея.



Активирование режима настройки:

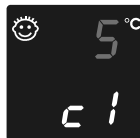
- Нажмите кнопку «SuperFrost» и удерживайте ее около 5 сек. Кнопка «SuperFrost» при этом будет мигать. На дисплее отобразится символ «с» функции блокировки от использования детьми.

Примечание: изменяемое значение будет мигать.

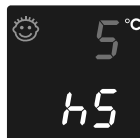
- Нажимая кнопку «Up» [Увеличение] или «Down» [Уменьшение], выберите необходимую Вам функцию:
с = блокировка от использования детьми, h = яркость дисплея

- После этого выберите значение функции и подтвердите выбор кратковременным нажатием кнопки «SuperFrost»:

- > Для включения/выключения функции блокировки от использования детьми выберите, нажимая кнопку «Up» [Увеличение] и «Down» [Уменьшение], значение «с1» = функция активирована или «с0» = функция деактивирована и подтвердите выбор нажатием кнопки «SuperFrost». При активированной функции блокировки от использования детьми на дисплее отображается символ ☺.



- > Для изменения яркости дисплея выберите, нажимая кнопку «Up» [Увеличение] или «Down» [Уменьшение] значение от «h1» = минимальное до «h5» = максимальное и подтвердите выбор нажатием кнопки «SuperFrost».



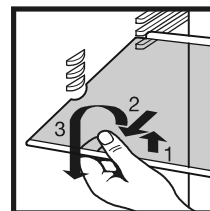
Выход из режима настройки:

- Для завершения программирования функций нажмите кнопку «On/Off» [Вкл./Выкл.]. Через 2 минуты электронная система холодильника автоматически восстановит исходные настройки. Холодильник начнет работу в обычном режиме.

Изменение расположения полок

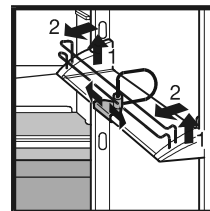
При необходимости Вы можете изменять высоту установки полок; для этого потяните полку вверх по направляющим, вытяните ее до половины длины и, наклонив вниз или вверх, выньте ее из холодильника.

При установке полки на место следите, чтобы защитный бортик в ее задней части всегда был направлен вверх, иначе продукты питания могут примерзнуть к стенке холодильника.

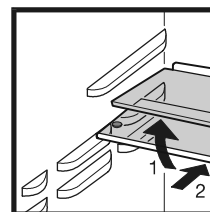


Изменение расположения полок на дверце

- Потяните полку вверх по направляющим и выньте ее из холодильника. Установка производится в обратной последовательности.
- Отрегулировав положение держателя для бутылок, Вы можете предотвратить их падение при открывании и закрывании дверцы.

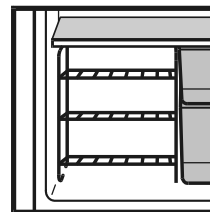


- Если Вам нужно место для размещения высоких бутылок или емкостей, просто задвиньте назад переднюю половину стеклянной полки.



Решетка для хранения бутылок

Решетка для хранения бутылок предоставляет дополнительное место для охлаждения напитков.



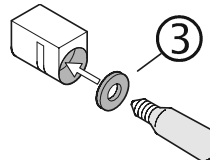
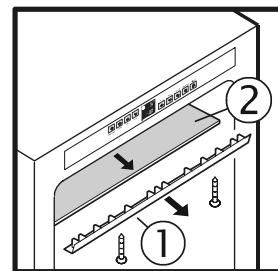
Внутреннее освещение

После открывания дверцы холодильника внутреннее освещение автоматически выключается приблизительно через 15 минут. Освещение находится за крышкой в верхней части холодильника и состоит из двух ламп накаливания. Если какая-либо из ламп перегорит, Вы можете заменить ее в соответствии со следующими инструкциями.

Технические характеристики ламп: 25 Вт, сила тока и напряжение должны соответствовать параметрам, указанным на табличке с техническими характеристиками. Цоколь лампы: E14.

Замена лампы накаливания:

- Выньте вилку из розетки, либо извлеките или разомкните предохранитель.
- Откройте крышку (1) и выньте ее, потянув в направлении, указанном стрелкой.
- Извлеките стеклянный поддон (2).
- Замените перегоревшую лампу. При установке новой лампы убедитесь, что пружинная шайба (3) находится на месте в патроне лампы.
- Вставьте на место стеклянный поддон (2) и прикрутите крышку (1).



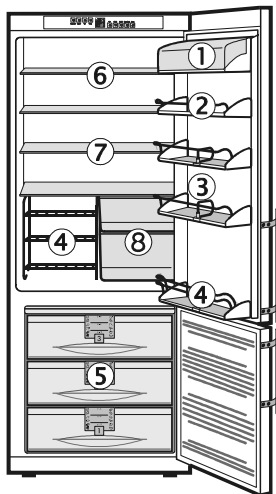
Охлаждение

Пример расположения продуктов

- (1) Масло, сыр
- (2) Яйца
- (3) Бутылки, банки
- (4) Высокие бутылки
- (5) Замороженные продукты, кубики льда
- (6) Выпечка, готовые блюда
- (7) Мясо, колбасные изделия, молочные продукты
- (8) Фрукты, овощи, салат

Примечание

- Продукты питания с сильным запахом или быстро впитывающие запах, а также жидкости всегда храните в закрытых емкостях или герметичной упаковке; алкогольные напитки с высоким содержанием спирта храните плотно закрытыми, в вертикальном положении.
- Овощи, фрукты и салат могут храниться в выдвижных контейнерах без упаковки.



Режим SuperCool

Кнопка «SuperCool» [Ускоренное охлаждение] позволяет включить в холодильной камере режим максимального охлаждения. Этот режим рекомендуется использовать тогда, когда требуется быстро охладить большое количество только что помещенных в холодильник продуктов или напитков.



Включение: Кратковременно нажмите кнопку «SuperCool» [Ускоренное охлаждение], чтобы засветился индикатор. Температура в холодильной камере понизится до минимального значения.

SuperCool

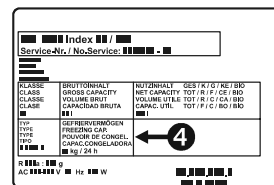
Примечание: Функция ускоренного охлаждения требует несколько большего расхода энергии. Однако примерно через 6 часов холодильник автоматически переключится в обычный режим экономного потребления энергии. При необходимости Вы можете отключить функцию ускоренного охлаждения раньше.

Выключение: Снова нажмите кнопку «SuperCool» [Ускоренное охлаждение], так чтобы погас индикатор.

Замораживание

Свежие продукты питания должны быть полностью заморожены как можно быстрее, а уже замороженные продукты – храниться с накопленным «резервом холода». Питательная ценность, внешний вид и вкус в этом случае сохраняется лучше всего. Быстрое замораживание обеспечивается благодаря использованию режима SuperFrost.

Максимальное количество продуктов питания в кг., которое вы можете заморозить в течение 24 часов указано на табличке с техническими данными рядом с надписью «Freezing capacity (4)... kg/24h» [Мощность замораживания ... кг/24ч.]. Максимальное количество варьируется в зависимости от модели холодильника и климатического класса.



Замораживание с помощью режима SuperFrost

Кратковременно нажмите кнопку «SuperFrost» [Ускоренное замораживание] так, чтобы засветился индикатор. Температура в морозильной камере понизится до максимально низкого уровня.



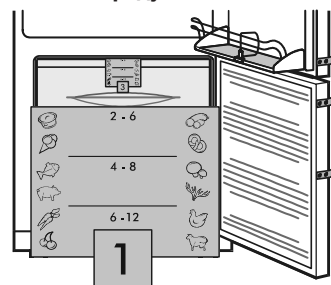
- При небольшом количестве замораживаемых продуктов включите функцию ускоренного замораживания примерно за 6 часов, а при максимальном количестве (см. Табличку с техническими характеристиками) - за 24 часа до помещения продуктов в морозильную камеру.
- После этого поместите в морозильную камеру свежие продукты, лучше всего в верхние выдвижные контейнеры.
- Режим SuperFrost отключается автоматически. Отключение происходит в зависимости от количества продуктов, размещенных в морозильной камере: через 30 часов при небольшом количестве, через 60 часов – при максимальном. После этого процесс замораживания завершается, индикатор кнопки «SuperFrost» [ускоренное замораживание] гаснет, и холодильник снова работает в обычном режиме с экономным потреблением электроэнергии.

Режимом SuperFrost нет необходимости пользоваться в следующих случаях:

- при помещении в морозильную камеру уже замороженных продуктов,
- при ежедневном замораживании до 2 кг свежих продуктов.

Информация о хранении замороженных продуктов

Цифры между символами, обозначающими различные продукты, обозначают рекомендуемый срок их хранения в месяцах. Индивидуальный срок хранения зависит от качества продуктов питания и от их предварительной обработки. Для жирных продуктов питания характерен более короткий срок хранения.



Замечания по замораживанию и хранению продуктов

- Продукты одного типа всегда храните вместе.
- Для замораживания пригодны следующие продукты: мясо, дичь, домашняя птица, свежая рыба, овощи, фрукты, молочные продукты, хлеб, выпечка, готовые блюда. **Непригодны:** салат-латук, редиска, виноград, целые яблоки и груши, жирное мясо.
- Продукты питания, которые вы замораживаете самостоятельно, упаковывайте в количествах, соответствующих Вашим насущным потребностям. Чтобы обеспечить правильную и быструю заморозку, объем одной порции не должен превышать: фрукты, овощи до 1 кг., мясо до 2,5 кг.
- Овощи нужно вымыть, разделить на порции и бланшировать. (2-3 минуты варите в кипящей воде, потом выньте и быстро остудите в холодной воде).
- Свежие продукты питания и бланшированные овощи перед замораживанием не солите и не приправляйте специями. Другие продукты солите и приправляйте только слегка. Некоторые специи изменяют вкус продуктов.
- В качестве упаковочного материала подходят обычные мешки для заморозки или емкости из искусственных материалов, пластика или алюминия, пригодные для вторичной переработки.
- Не допускайте контакта уже замороженных продуктов со свежими, которые Вы только хотите заморозить. Используйте только сухую упаковку, чтобы избежать примерзания упаковок друг к другу.
- На упаковке всегда указывайте дату заморозки и название находящегося внутри продукта. Соблюдайте срок хранения продуктов.
- Не замораживайте бутылки и жестяные банки с газированными напитками. Они могут лопнуть.
- Размораживайте только такое количество продуктов, которое необходимо Вам в данный момент. Оттаявшие продукты как можно быстрее используйте для приготовления пищи.

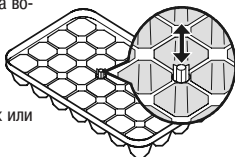
Замороженные продукты можно разморозить следующим образом:

- в духовке
- в микроволновой печи
- при комнатной температуре
- в холодильнике; холод, выделяемый замороженными продуктами, будет использован для охлаждения других продуктов.

Плоские порции мяса и рыбы можно готовить частично оттаявшими. Овощи можно готовить в замороженном виде (время приготовления в два раза меньше, чем обычно).

Приготовление кубиков льда

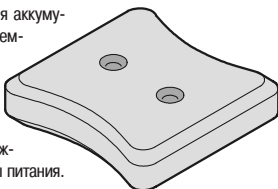
- Нажмите сверху на стопорный болт.
- Заполните ячейки лотка для приготовления кубиков льда водой. Излишек воды стечет через сливное отверстие.
- Вытяните стопорный болт вверх.
- Поместите лоток для приготовления кубиков льда в морозильную камеру и оставьте замораживаться.
- Кубики льда можно извлекать из лотка, изогнув лоток или перевернув его и недолго подержав под струей воды.



Аккумуляторы холода

При отключении электроэнергии на длительное время аккумуляторы холода препятствуют быстрому повышению температуры в морозильной камере. Это способствует сохранению качества замороженных продуктов.

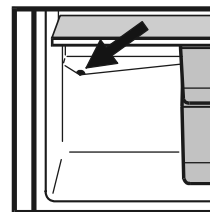
Если Вы хотите добиться максимального времени сохранения продуктов в случае отсутствия питания, положите замороженные аккумуляторы в верхний выдвижной контейнер морозильной камеры прямо на продукты питания.



Размораживание

Холодильная камера

Размораживание холодильной камеры происходит автоматически. Вода, образовавшаяся на задней стенке холодильной камеры, стекает по стокам для талой воды, и скапливается в расположенном снаружи резервуаре. Из резервуара вода испаряется под воздействием тепла, выделяемого компрессором. Следите за тем, чтобы вода могла беспрепятственно вытекать через сливное отверстие, расположенное на задней стенке холодильника.



Морозильная камера

Размораживание морозильной камеры происходит автоматически благодаря функции NoFrost. Образующаяся жидкость собирается на испарителе, периодически оттаивает и испаряется.

Чистка

Перед чисткой холодильника обязательно отключайте его от электросети. Выньте вилку из розетки или извлеките и разомкните предохранитель.

Вымойте внутренние поверхности, полки и внешние стенки холодильника теплой водой с небольшим количеством моющего средства. Не используйте абразивные или кислотосодержащие моющие средства, а также химические растворители.

Не используйте парочистители из-за опасности получения травм!

- Не допускайте попадания воды на электрические детали холодильника или на вентиляционную решетку.
- Протрите холодильник сухой тканевой салфеткой.
- Один раз в год удаляйте пыль с холодильного контура и решетки радиатора, расположенной вдоль задней стенки холодильника.
- Следите за тем, чтобы не повредить и не демонтировать табличку с техническими характеристиками на внутренней стенке холодильника – она необходима для сервисного обслуживания.
- Для ухода за холодильником из нержавеющей стали используйте специальные чистящие средства.
- Для максимальной защиты поверхности из нержавеющей стали после чистки равномерно нанесите на нее специальное средство. При этом цвет стали может становиться более интенсивным.
- Не используйте для чистки холодильника губки, концентрированные чистящие средства и чистящие или иные растворы, содержащие песок, хлор или кислоту; они могут повредить поверхность холодильника и стать причиной коррозии.

Отключение холодильника

Если Вы не используете устройство в течение длительного периода: отключите холодильник от электросети, для этого выньте вилку из розетки, либо открутите или разомкните предохранитель. Вымойте холодильник и оставьте дверцу открытой, чтобы избежать появления неприятного запаха.

Холодильный контур проверен на отсутствие утечек хладагента.

Изделие соответствует действующим правилам обеспечения безопасности и директивам Европейского экономического сообщества EN 55014 и 87/308/EEC.

Все типы и модели холодильников подвергаются непрерывной модернизации, поэтому мы надеемся, что Вы с пониманием относитесь к тому, что мы сохраняем за собой право вносить изменения в конструкцию, комплектацию и технологические решения холодильника без уведомления.

Устранение неисправностей

Ваш холодильник разработан и изготовлен в расчете на длительный срок службы и надежность в эксплуатации. Если все же во время эксплуатации возникнут какие-либо неисправности, пожалуйста, проверьте, не вызваны ли они неправильным использованием, так как в этом случае Вам придется оплачивать услуги по ремонту, даже в течение действия гарантийного срока.

Приведенная ниже информация поможет Вам самостоятельно определить причину той или иной неисправности и устранить ее:

• Холодильник не работает:

- Проверьте, подключен ли холодильник к электросети.
- Проверьте правильность соединения шнура питания с розеткой.
- Проверьте предохранитель розетки.

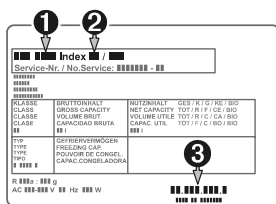
• Громкий шум при работе холодильника

- Проверьте устойчивость холодильника.
- Причиной шума может быть вибрация деталей мебели или других предметов, расположенных рядом с холодильником. Шум, который возникает в результате движения хладагента по охлаждательному контуру, устранить нельзя.

• Температура недостаточно низкая:

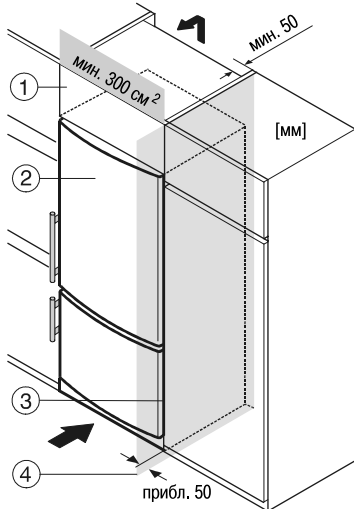
- Проверьте установку температуры (см. «Установка температуры»).
- В холодильник помещено слишком большое количество свежих продуктов.
- Проверьте температуру в холодильнике другим термометром.
- Проверьте, не засорились ли вентиляционные решетки.
- Холодильник располагается очень близко к источнику тепла.

Если ни одна из перечисленных причин не объясняет нарушения в работе холодильника и Вам не удается самостоятельно определить причину неисправности, то обратитесь в ближайший центр технического обслуживания. При обращении в сервис-центр укажите модель холодильника (1), сервисный номер (2) и серийный номер (3), указанные на табличке с техническими характеристиками. Заводская табличка с техническими характеристиками расположена на левой стенке внутри холодильника.



Встраивание холодильника в кухонную мебель

Для адаптации холодильника к кухонной мебели по высоте над холодильником можно установить подходящий по размерам верхний посудный шкаф (1). Для обеспечения надлежащей вентиляции и беспрепятственного выхода воздуха в задней стенке шкафа для встраивания по всей его ширине необходимо сделать вырез глубиной не менее 50 мм. Площадь поперечного сечения выреза для вентиляции должна составлять не менее 300 см².



При установке холодильника около стены (4) между стеной и холодильником, со стороны расположения петель, должно оставаться расстояние не менее 40 мм (для защиты ручки от повреждения при открывании дверцы).

- (1) верхний предмет кухонной мебели
- (2) холодильник-морозильник
- (3) боковая панель предмета кухонной мебели
- (4) стена

Изменение стороны расположения петель дверцы

- Снимите крышку (1).
- Открутите петлю (2). Снимите нижнюю дверь.
- Прикрутите крышку (4) с противоположной стороны.
- Вставьте шарнирные части (3) в петлю (2).
- Вытяните средний шарнирный болт (18). Снимите верхнюю дверь.
- Вставьте заглушки (12) с другой стороны.
- Открутите петлю (5).
- Прикрутите крышку (6) с другой стороны.
- Прикрутите петлю (5), развернув его на 180°.
- Выньте шарнирную втулку (19) и установите ее сверху.
- Снимите крышку (7).
- Открутите петлю (8).
- Вставьте шарнирный болт (9) с другой стороны петли (8).
- Установите жестяной уголок (10) и крышку (11) с другой стороны.
- Открутите петлю (8) на левой стороне холодильника. Вкрутите в левое отверстие петли винт M4. Для двух других отверстий используйте винты M5.
- Установите крышку (7).
- Навесьте верхнюю дверь на шарнирный болт (9) и закройте ее.
- Вставьте средний шарнирный болт (18) снизу вверх в узел крепления дверцы через петлю (5).
- Навесьте нижнюю дверь на петлю (5) и закройте ее.
- Установите петлю (2) в нижний узел крепления дверцы и прикрутите ее.
- Установите крышку (1).
- Приподнимите прижимные планки (13) и выдвиньте их.
- Поменяйте местами дверные ручки (14) и заглушки (15).
- Установите прижимные планки (13).

