



Digital Photo Frame

SPF-83H



Frame manager

Frame Manager е програма, която е нужна за работа със Samsung Mini-Monitor. За повече информация вж. раздел "Приложения".

Щракнете върху иконата на **Frame Manager**, за да стартирате инсталационния файл. Можете да намерите инсталирания Frame Manager в **C:/Program Files/Samsung/Frame Manager**. За да стартирате Frame Manager, щракнете върху Start и посочете върху Programs, след което щракнете върху **Samsung > Frame Manager > Launch Frame Manager**.



Инструкции по технике безопасности

Знаки системи безопасности
Питание
Установка
Использование и чистка

Обзор

Особенности
Компоненты
Передняя сторона
Задняя сторона
Боковая сторона

Подключение

Питание
USB
Карта памяти

Использование

Кнопка
Фото
Часы
Настройки

Способы применения

Mini-Monitor

Технические характеристики

Технические характеристики
Поддерживаемые форматы файлов

Устранение неисправностей

Устранение неисправностей
Терминология
Сервисные центры



Acrobat Reader



PDF manual



Regulatory



Frame Manager XP



PDF manual

Использование, копирование и воспроизведение этого руководства полностью или частично без письменного разрешения компании Samsung Electronic запрещено. Содержание настоящего руководства может изменяться без уведомления.
© Samsung Electronics, 2007. Все права защищены.

Digital Photo Frame
SPF-83H





Digital Photo Frame ○○○○○○○○○○ SPF-83H

[Инструкции по технике безопасности](#)
[Обзор](#)
[Подключение](#)
[Использование](#)
[Способы применения](#)
[Технические характеристики](#)
[Устранение неисправностей](#)
[↑ TOP](#)
[↶ MAIN](#)
[↑ ↶](#)

☰ Инструкции по технике безопасности

[Знаки системы безопасности](#)
[Питание](#)
[Установка](#)
[Использование и чистка](#)

▣ Знаки системы безопасности

✘ Во избежание несчастных случаев и повреждения устройства обязательно следуйте приведенным ниже инструкциям и используйте устройство надлежащим образом.



Предупреждение

Несоблюдение прилагаемых инструкций может привести к серьезной травме или смертельному исходу.



Внимание

Несоблюдение прилагаемых инструкций может привести к несерьезной травме или повреждению имущества.

[Знаки системы безопасности](#)
[Питание](#)
[Установка](#)
[Использование и чистка](#)

▣ Питание

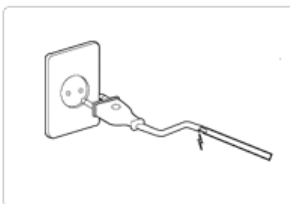


Предупреждение



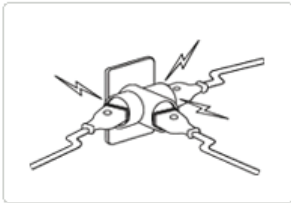
▶ Вставляйте вилку кабеля питания правильно и до конца.

- Несоблюдение этих инструкций может привести к возгоранию.



▶ Не используйте поврежденную вилку кабеля питания, провод и электророзетку, так как это может привести к поражению электрическим током или возгоранию.

▶ Не прикасайтесь к вилке кабеля питания мокрыми руками, так как это может привести к поражению электрическим током.



- ▶ **Не подключайте к одной электророзетке больше одного прибора, так как перегрев электророзетки может привести к возгоранию.**



- ▶ **Отключая кабель питания, не тяните за него, прилагая силу.**

- Не ставьте и не кладите на кабель питания тяжелые предметы, так как это может привести к поражению электрическим током или возгоранию.



- ▶ **Прежде чем перемещать устройство, обязательно выключите его питание и отсоедините вилку кабеля питания от электророзетки. Обязательно отсоедините также и соединительные кабели, с помощью которых подключены другие устройства.**

- Перемещение изделия при неотключенном кабеле питания может привести к его повреждению в процессе перемещения, а также к поражению электрическим током или возгоранию.

Внимание



- ▶ **Отсоединяя вилку от электророзетки, держите и тяните ее за корпус, а не за провод, так как в последнем случае она может быть повреждена.**

- Несоблюдение этих инструкций может привести к возгоранию или неполадкам при включении устройства.



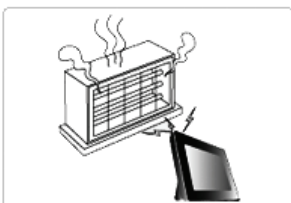
- ▶ **Прежде чем приступить к чистке устройства, убедитесь, что вилка кабеля питания отсоединена.**

- Несоблюдение этих инструкций может привести к поражению электрическим током или возгоранию.



- ▶ **Не допускайте соприкосновения адаптера питания с водой или ее попадания внутрь адаптера питания, так как это может привести к поражению электрическим током или возгоранию.**

- Настоятельно рекомендуется не использовать устройство на улице во время снега или дождя, а также рядом с водой.
- Во время влажной уборки полов не допускайте соприкосновения адаптера питания с водой.



- ▶ **Не размещайте адаптер питания рядом с нагревательным прибором, так как это может привести к возгоранию.**

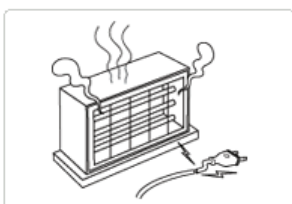
Установка

Предупреждение

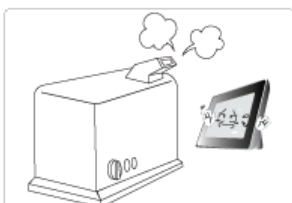


▶ Устанавливая устройство на шкафу или полке, не допускайте ситуации, когда передний край устройства выступает за край шкафа или полки и находится на весу.

- Несоблюдение этих инструкций может привести к падению устройства, которое может привести к возникновению его неисправности или получению травмы.



▶ Не размещайте кабель питания рядом с нагревательным прибором, так как кабель питания может расплавиться и привести к поражению электрическим током или возгоранию.



▶ Не устанавливайте устройство в местах, подверженных воздействию масел, дыма, влаги, воды или дождя, а также внутри автомобиля.

- Любой контакт устройства с такими материалами может привести к поражению электрическим током или возгоранию.



▶ Отсоединяйте вилку кабеля питания во время грозы.

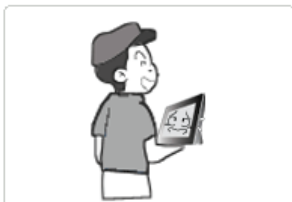
- Несоблюдение этих инструкций может привести к поражению электрическим током или возгоранию.

Внимание



▶ Соблюдайте осторожность, устанавливая устройство.

- Несоблюдение этих инструкций может привести к повреждению устройства или получению травмы.



▶ Перемещая устройство, будьте аккуратны, чтобы не уронить его, так как это может привести к повреждению устройства или получению травмы.



▶ Не устанавливайте устройство в местах, легко доступных для детей.

- Устройство может упасть и стать причиной получения травмы.

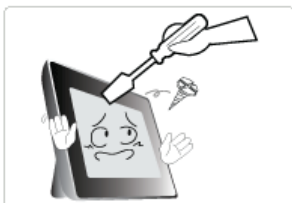
Использование и чистка

Предупреждение



▶ Не вставляйте металлические предметы, такие как китайские палочки для еды, проволоку или шурупы, а также воспламеняющиеся предметы, например бумагу или спички, в разъемы на задней стороне устройства, так как может привести к поражению электрическим током или возгоранию.

- При попадании воды или другого постороннего вещества внутрь устройства обязательно выключите устройство, отсоедините вилку кабеля питания от электророзетки и обратитесь в **сервисный центр**.



▶ Никогда не разбирайте, не ремонтируйте устройство и не изменяйте его конструкцию самостоятельно.

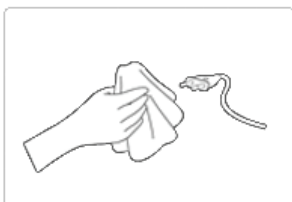
- Если устройство потребуется отремонтировать, обратитесь в **сервисный центр**. Несоблюдение этих инструкций может привести к поражению электрическим током или возгоранию.

Внимание



▶ Услышав посторонний звук, почувствовав запах гари или увидев дым, немедленно отсоедините вилку кабеля питания и обратитесь в **сервисный центр**.

- Несоблюдение этих инструкций может привести к поражению электрическим током или возгоранию.



▶ Всегда стирайте пыль и воду со штырьковых контактов и сочленений вилки кабеля питания.

- Несоблюдение этих инструкций может привести к поражению электрическим током или возгоранию.



▶ Перед чисткой устройства сначала отсоедините вилку кабеля питания и протрите ее мягкой сухой тканью.

- Не используйте какие-либо химические вещества, такие как бензол, спирт, разбавители, аэрозоли от комаров, ароматические, смазочные, моющие вещества или воск.



▶ Если устройство не планируется использовать в течение долгого времени, обязательно отсоедините вилку кабеля питания.

- Большое скопление пыли может привести к перегреву или воспламенению и стать причиной поражения электрическим током или возгорания.



▶ Если устройство требуется установить в каком-либо особенном, а не обычном месте, обязательно проконсультируйтесь по вопросу установки с одним из специалистов по обслуживанию, так как окружение устройства может стать причиной возникновения серьезных неполадок и снижения качества его работы.

- Это относится к местам, подверженным воздействию таких факторов, как большое количество мелкодисперсной пыли, химические вещества, слишком

высокая или слишком низкая температура, влага или потребность в длительной эксплуатации устройства, не предусматривающей перерывов в его работе.



► Если устройство упало или появились повреждения на его корпусе, выключите устройство и отсоедините вилку кабеля питания.

- Использование устройства без проверки на наличие повреждений может привести к поражению электрическим током или возгоранию. Обратитесь в **сервисный центр**.

Использование, копирование и воспроизведение этого руководства полностью или частично без письменного разрешения компании Samsung Electronic запрещено. Содержание настоящего руководства может изменяться без уведомления.
© Samsung Electronics, 2007. Все права защищены.

Digital Photo Frame
SPF-83H





Digital Photo Frame ○○○○○○○○○○

SPF-83H

[Инструкции по технике безопасности](#)
[Обзор](#)
[Подключение](#)
[Использование](#)
[Способы применения](#)
[Технические характеристики](#)
[Устранение неисправностей](#)
[↑ TOP](#)
[↑ MAIN](#)
[↑](#)

☰ Обзор

[| Особенности](#) |
 [Компоненты](#) |
 [Передняя сторона](#) |
 [Задняя сторона](#) |
 [Боковая сторона](#) |

📄 Особенности

01 Возможность увеличения емкости с помощью карты памяти и незамедлительного просмотра имеющихся изображений

- ✦ Вставив карту памяти CF, SD, MMC или MS/xD, USB использовавшуюся в цифровой фотокамере, в цифровую фоторамку, вы сможете быстро и без труда просмотреть на ней изображения. Это также является одним из способов, позволяющих увеличить емкость памяти цифровой фоторамки.

02 Стильный дизайн

- ✦ Ровный и четкий высококлассный дизайн цифровой фоторамки делает ее прекрасным украшением вашего рабочего или домашнего стола.
- ✦ Подставка, поворачивающаяся на угол 360 градусов, позволяет устанавливать устройство как горизонтально, так и вертикально.

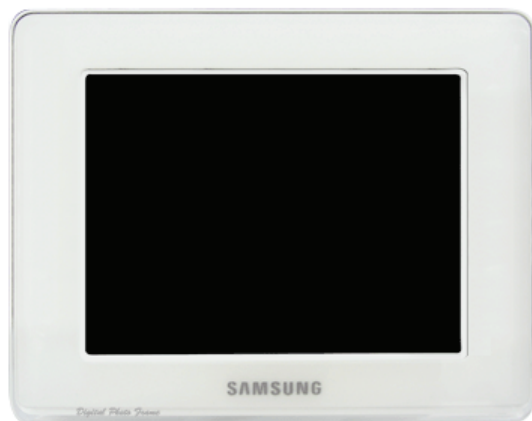
[| Особенности](#) |
 [Компоненты](#) |
 [Передняя сторона](#) |
 [Задняя сторона](#) |
 [Боковая сторона](#) |

Проверьте наличие всех компонентов в полученном вами комплекте поставки.

Если чего-то не хватает, обратитесь к местному дистрибьютору, у которого устройство было приобретено. Если потребуется приобрести элементы, поставляемые по заказу, обратитесь в [сервисный центр](#).

Ни при каких обстоятельствах не используйте никакие другие адаптеры питания, кроме входящего в комплект поставки устройства.

📄 Компоненты



Цифровая фоторамка
(цвет устройства может быть разным)

➔ **Руководства**



Краткое руководство



Гарантия
(выдается не во всех регионах)



Руководство пользователя

➔ **Кабели**



Кабель



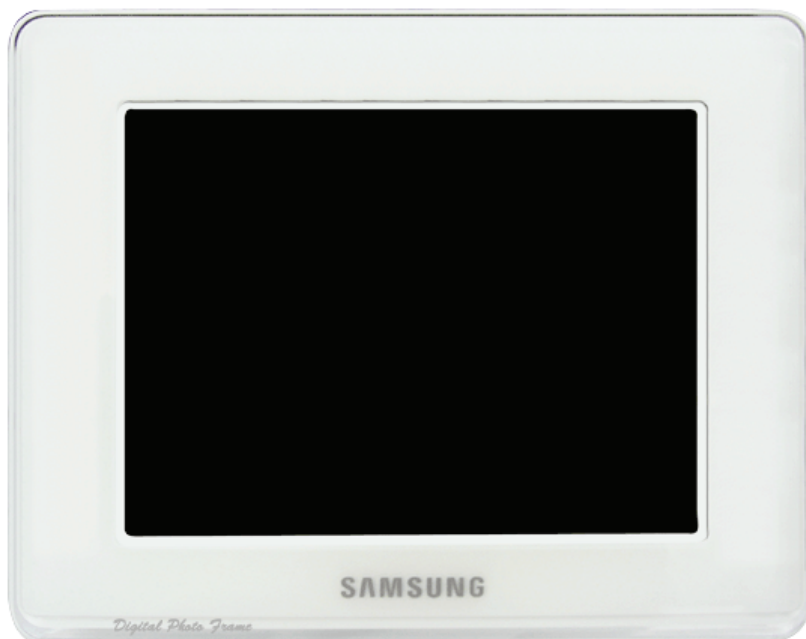
Кабель USB



Адаптер питания

[| Особенности](#) | [| Компоненты](#) | [| Передняя сторона](#) | [| Задняя сторона](#) | [| Боковая сторона](#) |

▣ **Передняя сторона**



[| Особенности](#) | [| Компоненты](#) | [| Передняя сторона](#) | [| Задняя сторона](#) | [| Боковая сторона](#) |

Задняя сторона



1  **Kensington Lock**

Kensington lock - это устройство для жесткого крепления системы при использовании ее в общественных местах. (Устройство крепления приобретается отдельно.) Чтобы получить дополнительную информацию об использовании защитного устройства, обращайтесь к торговому представителю.

2  **Разъем POWER**

Этот разъем используется для подключения адаптера питания. Кабель питания следует подключить к разъему питания адаптера постоянного тока.

3 

Используется для подключения компьютера или внешнего устройства с помощью

- USB Соединительный разъем** кабеля USB.
 Разъем Up Stream Используется для подключения цифровой фоторамки к разьему USB компьютера с помощью кабеля USB.
 (Совместимость с USB 2.0)
 ✘ Для подключения цифровой фоторамки к компьютеру с помощью разъема Up Stream обязательно используйте кабель USB (тип A-B), входящий в комплект поставки устройства.
- 4 Громкоговоритель** Музыкальные файлы и звук фильмов можно прослушивать, не устанавливая дополнительных громкоговорителей.
- 5 Гнездо карты памяти** Вставьте карту памяти в направлении, указанном на верхней части карты.
 ✘ Карты памяти SD/MMC емкостью более 2 ГБ могут не поддерживаться.
- 6 Подставка** Подставка, поворачивающаяся на угол 90 градусов, позволяет устанавливать устройство как горизонтально, так и вертикально. Если цифровая фоторамка установлена вертикально, используя функцию поворота, можно повернуть фотографии, чтобы их положение соответствовало вертикальной установке.

[| Особенности](#) | [| Компоненты](#) | [Передняя сторона](#) | [Задняя сторона](#) | [Боковая сторона](#) |

▣ Боковая сторона



- 1 Кнопка питания [⏻]** Включение или выключение устройства.
Индикатор питания Отображение состояния питания.
 Когда устройство включено, индикатор питания горит.
- 2 Кнопка меню [MENU]** Отображение меню по центру нижней части экрана.
- 3 Кнопка вверх [^]** Перемещение рамки выбора вверх по меню.
- 4 Кнопка влево [←]** Перемещение рамки выбора влево по меню.
- 5 Кнопка вправо [→]** Перемещение рамки выбора вправо по меню.
- 6 Кнопка вниз [v]** Перемещение рамки выбора вниз по меню.
- 7 Кнопка выбора [ENTER(↵)]** Выбор файла для воспроизведения, настройки в меню или элемента.

**Кнопка
Воспроизведение /
Пауза" [▶||]**

Воспроизведение/Пауза во время воспроизведения.

8 ККнопка Назад [BACK]

Возврат к предыдущему меню.



В это гнездо можно вставить карту памяти CF или SD/MMC для просмотра и использования хранящегося на ней содержимого.

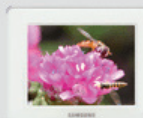


Используется для подключения компьютера или внешнего устройства с помощью кабеля USB.

Разъем Down Stream Используется для подключения цифровой фоторамки к накопителю, поддерживающему соединение USB, с помощью кабеля USB.
(Insert USB storage device)

Использование, копирование и воспроизведение этого руководства полностью или частично без письменного разрешения компании Samsung Electronic запрещено. Содержание настоящего руководства может изменяться без уведомления.
© Samsung Electronics, 2007. Все права защищены.

Digital Photo Frame
SPF-83H





Digital Photo Frame ○○○○○○○○○○
SPF-83H

[Инструкции по технике безопасности](#)

[Обзор](#)

[Подключение](#)

[Использование](#)

[Способы применения](#)

[Технические характеристики](#)

[Устранение неисправностей](#)

[↑ TOP](#)

[↶ MAIN](#)



[↑ ↶](#)

☰ Подключение

| [Питание](#) | [USB](#) | [Карта памяти](#) |

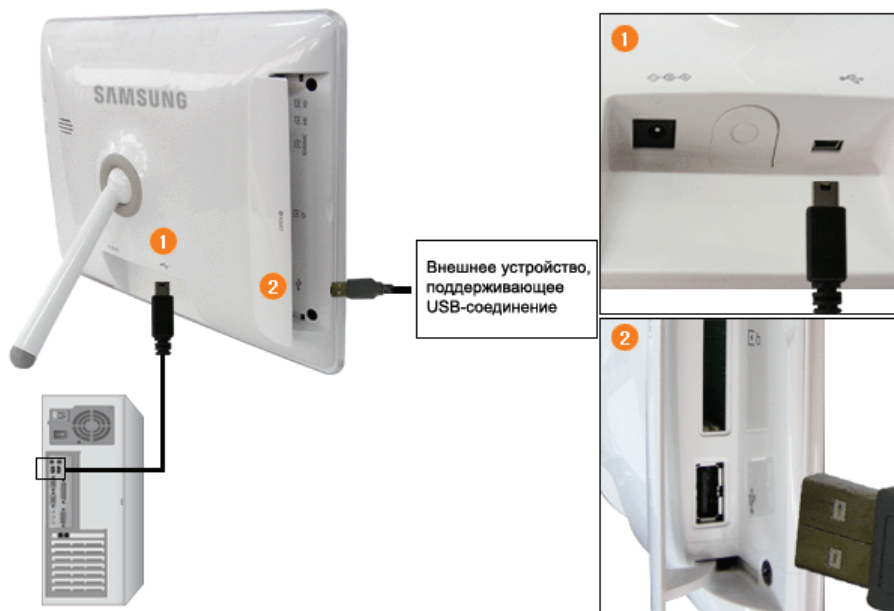
▣ Подключение источника питания



- 1 Подключите адаптер питания к разъему  на задней стороне устройства.
- 2 Подключите кабель питания к адаптеру питания.
- 3 После подключения всех кабелей вставьте вилку кабеля питания в электророзетку с напряжением.
- 4 Нажмите кнопку , расположенную на устройстве справа, чтобы включить его.

| [Питание](#) | [USB](#) | [Карта памяти](#) |

▣ Подключение через порт USB



1 Разъем Up Stream

Используется для подключения цифровой фоторамки к компьютеру.

✘ При подключении цифровой фоторамки к компьютеру с помощью разъема Up Stream обязательно используйте кабель USB, входящий в комплект поставки устройства.

2 Разъем Down Stream

Используется для подключения внешнего устройства, поддерживающего USB соединение, к цифровой фоторамке.

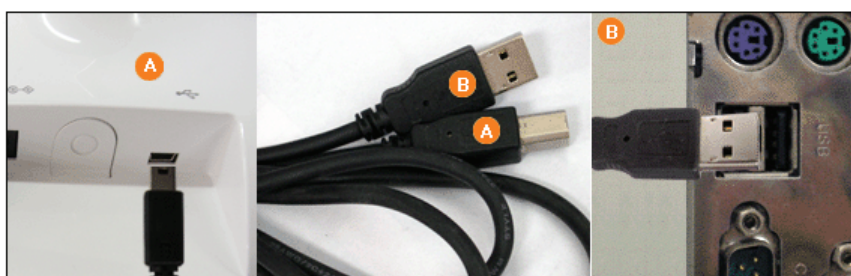
✘ Если подключить карту памяти USB к концентратору USB или удлинителю USB, она может быть нераспознана. Поэтому убедитесь, что карта памяти USB вставлена непосредственно в порт USB.

✘ При подключении внешнего устройства к разъему Down Stream используйте кабель USB, входящий в комплект поставки внешнего устройства. (Для получения дополнительных сведений о внешних устройствах и поставляемых с ними кабелях обратитесь в соответствующий сервисный центр.)

✘ Samsung не несет ответственности за ненадлежащую работу внешних устройств, связанную с использованием кабелей, которые не являются стандартными для указанных типов устройств.

✘ Некоторые внешние устройства поставляются с кабелями, которые не всегда отвечают стандартам USB-подключения. Следовательно, они могут стать причиной неполадок.

✘ Если внешний накопитель, подключенный к цифровой фоторамке, не работает надлежащим образом, попробуйте подключить его к компьютеру. Если после подключения к компьютеру он по-прежнему не будет работать надлежащим образом, обратитесь в сервисный центр по поводу ремонта этого внешнего накопителя или компьютера.



A Подключите к разъему Up Stream цифровой фоторамки.

B Подключите разъем USB вашего компьютера.



1 Гнездо карты памяти Вставьте карту памяти в направлении, указанном на верхней части карты.

✘ При включении автоматически появляется экран меню Photo и запускается показ фотографий из Frame Memory в режиме слайд-шоу. Если установлено внешнее ЗУ, например, memory card или USB memory, то оно будет выбрано по умолчанию и в его корневом каталоге будет выполнен поиск фотографий для слайд-шоу. Если фотографии не будут найдены, отобразится список папок.

Использование, копирование и воспроизведение этого руководства полностью или частично без письменного разрешения компании Samsung Electronic запрещено. Содержание настоящего руководства может изменяться без уведомления.
© Samsung Electronics, 2007. Все права защищены.

Digital Photo Frame
SPF-83H





Digital Photo Frame ○○○○○○○○○○ SPF-83H

[Инструкции по технике безопасности](#)
[Обзор](#)
[Подключение](#)
[Использование](#)
[Способы применения](#)
[Технические характеристики](#)
[Устранение неисправностей](#)
[↑ TOP](#)
[↶ MAIN](#)
[↑ ☺](#)

☰ Использование

- ✘ При включении питание начинается показ фотографий из корневой папки установленного внешнего устройства. Если фотографии не найдены или не установлено внешнее устройство памяти, отобразится экран "Меню фото".
- ✘ Если в течение 5 минут не будет нажата ни одна клавиша, экран автоматически переключится в режим Clock (Часы) в качестве экранной заставки. Режим Slide Show (режим показа слайдов) не изменится. При нажатии кнопки MENU (МЕНЮ) в режиме Clock (Часы) отобразится подменю режима Clock (Часы). Вернитесь в главное экранное меню, нажав кнопку BACK (НАЗАД).

[Кнопка](#)
[Фото](#)
[Часы](#)
[Настройки](#)

☑ Кнопка

➔ Кнопка со стрелкой

OSD	Описание
	Включение или выключение устройства. Нажмите и удерживайте кнопку включения питания, расположенную на правой стороне продукта, около 2 секунд.
MENU	Используется также для выхода из экранного меню или возврата к предыдущему меню.
∧, ∨, <, >	Настройка значений пунктов меню
ENTER	Активизирует выбранный пункт меню.
BACK	Эта кнопка используется для возврата в предыдущее экранное меню.

[Кнопка](#)
[Фото](#)
[Часы](#)
[Настройки](#)

☑ Фото

➔ При выборе папки



✘ При нажатии кнопки MENU на экране отобразится экранное меню.

OSD	Описание
Открыть	Открыть папки.
Копировать	Копировать папки.
Удалить	Удаление папки.

➔ При выборе списка эскизов



✘ При нажатии кнопки MENU на экране отобразится экранное меню.

OSD	Описание
Запуск показа слайдов	Запуск показа слайдов
Копировать / Копировать все файлы	Копировать файла.
Удалить / Удалить все файлы	Удаление файла.

➔ Показа слайдов



✘ При нажатии кнопки MENU на экране отобразится экранное меню.

Только фото с разрешением менее 8000 (ширина) * 8000 (высота) пикселей могут отображаться на экране.

Основное меню	Подменю	Подробное меню
	Описание	
Запуск показа слайдов	Запуск показа слайдов	
	Настр. показ слайдов	<ul style="list-style-type: none"> Эффект показа слайдов, Выкл., Затемнение, Затвор, Кросс-комб, Маска, Кирпич, Рассредоточенно, Панель, Увеличение, Шелк, Произвольно
	Выбор эффекта, который требуется применить во время отображения изображений на экране.	

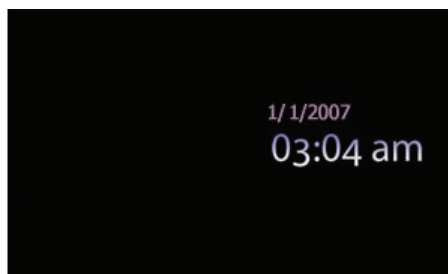
Настр. показ слайдов	Скор. показа слайдов	♦ Быстрая, Нормально, Медленная
	Выбор скорости отображения изображений.	
	Повтор показа слайдов	♦ Вкл., Выкл.
	Выбор повтор соотношения для отображаемых изображений.	
	Слайды в случ. пор.	♦ Вкл., Выкл.
Выбор последовательного или произвольного порядка воспроизведения файлов.		
Яркость	♦ 0~100	регулировка уровня яркости от 0 до 100.
Автоповорот	♦ Вкл., Выкл.	Если нужно отобразить фото в режиме портрета, когда цифровая фоторамка размещена горизонтально, фотография автоматически поворачивается и изменяется по ширине.
Повернуть	♦ Оригинальное, 90°, 180°, 270°	Выбор одного из следующих режимов: Original, 90°, 180° и 270°.
Увеличенный	♦ Оригинальное, x1, x2, x4	Выберите этот пункт для увеличения фотографий. Можно увеличить размер фотографии в 2 или 4 раза. При выборе значения "Растянуть по ширине" будет установлен первоначальный размер фотографии.
Соотношение	♦ Оригинальное, По ширине, По разм. экр.	Выбор форматного соотношения для отображаемых изображений.

➤ Прямые функции (слайд-шоу)

Кнопка	Status	Описание
>	Остановка слайд-шоу	Воспроизведение следующего файла в списке. Отображение сведений о файле.
<	Остановка слайд-шоу	Воспроизведение предыдущего файла в списке. Отображение сведений о файле.
▶	[▶] Запуск слайд-шоу.	Отображение сведений о файле.
⏸	[] Остановка слайд-шоу.	Остановка слайд-шоу. Запуск слайд-шоу.
MENU	Запуск слайд-шоу Остановка слайд-шоу	Остановка слайд-шоу. Отображение меню файла. Выход из меню. Запуск слайд-шоу.

| **Кнопка** | **Фото** | **Часы** | **Настройки** |

🕒 Часы



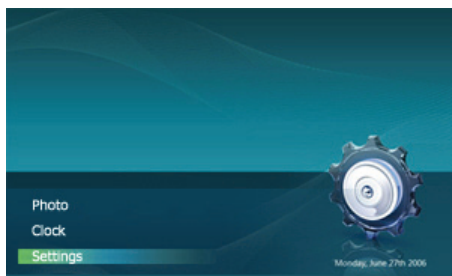
✂ При нажатии кнопки MENU на экране отобразится экранное меню.

Основное меню	Подробное меню	
	Описание	
Формат времени	♦ 12 часов, 24 часа	
	ввод и установка 12 часов, 24 часа.	

Формат даты	♦ YYYY/MM/DD, MM/DD/YYYY, DD/MM/YYYY
	Выберите параметр Формат даты.
Дата и время	♦ Если для параметра Time Format установлено значение 12 часов : день, Месяц, Число, Год, Часов, Минут, am/pm Если для параметра Time Format установлено значение 24 часа : день, Месяц, Число, Год, Часов, Минут
	ввод и установка день, Месяц, Число, Год, Часов, Минут, am/pm. Всякий раз, когда отсоединяется вилка кабеля питания, информация о дате и времени теряется. Поэтому каждый раз необходимо повторно восстанавливать эти настройки.
Таймер включения	♦ Если для параметра Time Format установлено значение 12 часов : Активация, Часов, Минут, am/pm, Повтор Если для параметра Time Format установлено значение 24 часа : Активация, Часов, Минут, Повтор
	Устройство автоматически выключится в указанное время.
Таймер выключения	♦ Если для параметра Time Format установлено значение 12 часов : Активация, Часов, Минут, am/pm, Повтор Если для параметра Time Format установлено значение 24 часа : Активация, Часов, Минут, Повтор
	Устройство автоматически включится в указанное время.

| **Кнопка** | **Фото** | **Часы** | **Настройки** |

Настройки



Основное меню	Подробное меню
	Описание
Язык	♦ English, Deutsch, Español, Français, Italiano, Nederlands, Polski, Português, Русский, Svenska, Türkçe, 简体中文, 繁體中文, 日本語, 한국어
Автопоказ слайдов	выбор языка, который требуется использовать для устройства. ♦ Вкл., Выкл. Если выбрано значение Оп , слайд-шоу будет автоматически запущено при включении монитора
Яркость	♦ 0~100 регулировка уровня яркости от 0 до 100.
Обновление микропрограммы	Обновление устройства с помощью внешнего запоминающего устройства (CF/SD/MMC/MS/xD,USB). Для получения последней версии файла микропрограммы посетите веб-узел www.samsung.com .
Сведения о системе	♦ Модель, Версия микропрограммы Просмотр сведений об устройстве.
Сброс настроек	♦ Да, Нет восстановление для устройства заводских настроек по умолчанию

➔ **Требуется обновить микропрограмму.**

02 Подключение карты памяти USB к компьютеру

03 Подключение карты памяти USB к цифровой фоторамке

04 Выбор команды "Обновить"

05 Обновление

- 02 Файл обновления микропрограммы.
- ✘ Для получения последней версии микропрограммы посетите веб-узел www.samsung.com.
- 03 Обновление устройства с помощью внешнего запоминающего устройства (CF/SD/MMC/MS/xD,USB).
- 01 Если все готово, подключите карту памяти USB к компьютеру.
- 02 Скопируйте загруженный файл обновления микропрограммы на карту памяти USB.
- ✘ (Файл обновления микропрограммы следует скопировать в корневой каталог.)
- 01 Извлеките карту памяти USB из компьютера и подключите ее к цифровой фоторамке.
- ✘ Если цифровая фоторамка выключена, включите ее.
- 01 Выберите **Обновление микропрограммы** на экране **Параметры**.
- 01 Для обеспечения максимальной безопасности по завершении обновления выключите цифровую фоторамку, извлеките карту памяти USB и снова включите цифровую фоторамку.
- ✘ Во время выполнения операции обновления не извлекайте карту памяти USB.
 - Во время выполнения операции обновления не нажимайте никакие клавиши.
 - Во время выполнения операции обновления не вставляйте никакие другие карты памяти.
 - Во время выполнения операции обновления не выключайте цифровую фоторамку.
 - В успешности или неуспешности выполнения операции обновления можно убедиться, проверив, изменилась ли версия микропрограммы цифровой фоторамки на версию обновления микропрограммы.





☰ Способы применения

▶ Требуется подключиться к монитору с помощью программы Mini-Monitor. (Windows XP only)

▶ Требуется подключиться к монитору с помощью программы Mini-Monitor. (Windows XP only)



Mini-Monitor - это функция, с помощью которой цифровую фоторамку можно использовать в качестве дополнительного монитора.

[Установка программы Frame Manager](#)

[Руководство пользователя программы Frame Manager](#)

※ Предупреждение

- В операционной системе, отличной от Widows XP с пакетом обновления 2, установка может быть выполнена неверно. В этом случае компания не несет ответственности за проблемы, возникшие вследствие игнорирования данного предупреждения.
- При выборе Exit (Выход) в программе Frame Manager, когда подключен кабель USB, отображается экран PC Connect (Подключение к ПК).
- Выполните соответствующие процедуры, описанные в руководстве по установке.
- Не устанавливайте для мини-монитора значение Primary (Основной). Пользователь несет ответственность за проблемы, возникшие в результате несоблюдения данной рекомендации.
- Переместите программу в основной монитор после ее отображения и использования на мини-мониторе.
- При использовании отдельных видеокарт Mini-Monitor может работать неправильно. В этом случае установите для параметра Аппаратное ускорение значение Нет.
 - ※ Установка для параметра Аппаратное ускорение значения Нет Щелкните правой кнопкой мыши значок Рабочий стол Windows и выберите в меню пункт Свойства. Отобразится окно Свойства экрана . Выберите вкладку Параметры > Дополнительно > Диагностика. С помощью ползунка установите для параметра Аппаратное ускорение значение Нет.

※ Требования к системе

- ОС: Windows XP с пакетом обновления 2

- **USB:** расширенный хост-контроллер (EHCT) для USB 2.0
- **ОЗУ:** 256 МБ или более

01 Внимание

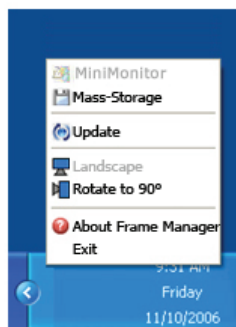
- 01 Необходимо установить Windows XP с пакетом обновления 2.
- 02 Рекомендуется использовать процессор с тактовой частотой 2,4 ГГц или выше.
При более низких частотах, скорость обработки изображения на экране может уменьшиться или фоторамка может функционировать неправильно.
- 03 Монитор Mini-Monitor должен использоваться в качестве дополнительного монитора. Если он будет использоваться в качестве основного монитора, сцены могут не отображаться.
- 04 Следует использовать кабель USB, входящий в комплект поставки изделия.
- 05 Во время работы в режиме Mini-Monitor все кнопки, кроме кнопки питания, не работают.
- 06 Во время работы в режиме Mini-Monitor можно отправлять только сцены. Звук не поддерживается.
- 07 При использовании функции Mini-Monitor появится панель настройки яркости, с помощью которой при выборе значка программы Frame Manager можно контролировать яркость.

02 Приложение

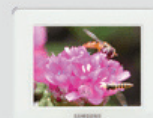
- 01 Подключите цифровую фоторамку к компьютеру с помощью кабеля USB.
- 02 На цифровой фоторамке появится экран, показанный на рисунке выше, в котором можно выбрать запоминающее устройство или функцию Mini-Monitor.
- 03 Если потребуется драйвер цифровой фоторамки, найдите каталог, установленный выше.
- 04 Драйвер установится автоматически, а на панели задач отобразится значок программы (Frame Manager), показанный ниже.



- 05 При выборе запоминающего устройства или функции Mini-Monitor запустится соответствующая функция.
- 06 Чтобы отобразить экран для выбора запоминающего устройства или функции Mini-Monitor, щелкните правой кнопкой мыши на панели задач системы Windows значок (Frame Manager).



- 07 Когда цифровая фоторамка используется в качестве мини-монитора, при щелчке левой кнопкой мыши значка (Frame Manager) на панели задач системы Windows отобразится панель для настройки яркости.





Digital Photo Frame ○○○○○○○○○○ SPF-83H

[Инструкции по технике безопасности](#)
[Обзор](#)
[Подключение](#)
[Использование](#)
[Способы применения](#)
[Технические характеристики](#)
[Устранение неисправностей](#)
[↑ TOP](#)
[↶ MAIN](#)
[↑ ↻](#)

⋮ Технические характеристики

[Технические характеристики](#)
[Поддерживаемые форматы файлов](#)

▣ Технические характеристики

Элементы		Технические характеристики
Название Модели		SPF-83H
Панель	Тип	8" (20 cm) TFT
	Разрешение	800 x 600
	Яркость	200 кд/м ²
	Коэффициент контрастности	500 : 1
	Интерфейс	RGB 6bit TTL
Поддерживаемые форматы		JPEG (Baseline, RGB)
Operating System		Windows 2000(SP2), Windows XP, MAC OS X(10.x), Linx OS (2.6.x)
Встроенная память		128 МБ
Звук		Встроенный громкоговоритель (1 x 1 Вт)
USB		один - передача (устройство 2.0) и один - загрузка (сервер 1.1)
Носитель (карта памяти)		CF/SD/MMC/MS/xD
Питание	Номинальное значение	Внешний адаптер постоянного тока (12 В, 2 А, 24 Вт)
	Мощность	Normal mode : при 12W, power saving mode : при 5W, Power off mode : при 1W
Файлы содержимого	Файл фотографии	Показ слайдов Запуск/ Эффект показа слайдов / Повернуть / эскиз

Общие	Размеры (ШхДхВ) (ШхВхД)	209,4 x 149,4 x 87,4 мм / 8,24 x 5,88 x 3,44 дюймов
	Вес	650 g / 1,4 lb

✘ **Дизайн изделия зависит от модели, а характеристики изделия могут изменяться без предварительного уведомления с целью усовершенствования.**



Оборудование класса В (бытовое информационно-коммуникационное оборудование)

Данное устройство соответствует требованиям Директивы по электромагнитной совместимости для использования в домашних условиях и может использоваться в любых помещениях, включая обычные жилые помещения. (Оборудование класса В излучает меньше электромагнитных волн, чем оборудование класса А.)

**Технические
характеристики**

**Поддерживаемые
форматы файлов**

Поддерживаемые форматы файлов

- ♦ Разрешение: менее 8000x8000
- ♦ Поддерживаемые форматы: JPEG (прогрессивный формат JPEG и формат YUV 422 V не поддерживаются)

Использование, копирование и воспроизведение этого руководства полностью или частично без письменного разрешения компании Samsung Electronic запрещено. Содержание настоящего руководства может изменяться без уведомления.
© Samsung Electronics, 2007. Все права защищены.

Digital Photo Frame
SPF-83H






☰ Устранение неисправностей

[Устранение
неисправностей](#)
[Терминология](#)
[Сервисные
центры](#)

☑ Устранение неисправностей

В этом разделе описаны различные проблемы, которые могут возникнуть при использовании цифровой фоторамки, и способы их решения. При возникновении проблемы сначала просмотрите следующий список и примите предложенные меры по ее устранению, если данная неисправность имеется в списке. Если решить проблему все же не удалось, обратитесь в ближайший сервисный центр.

Признаки неисправностей	Возможные причины и меры по устранению
Цифровая фоторамка не включается.	<ul style="list-style-type: none"> ♦ Проверьте правильность соединения устройства и адаптера питания.
Функция "Вкл/Выкл автоиз." не работает.	<ul style="list-style-type: none"> ♦ Если для автоизображения значения "вкл" и "выкл" были установлены одновременно, эта функция не будет работать. Проверьте, в какое время были установлены эти значения.
После включения цифровой фоторамки для отображения изображения требуется некоторое время.	<ul style="list-style-type: none"> ♦ Для загрузки файла с внешней карты памяти может потребоваться несколько секунд. (Это зависит от формата файла и размера.)
Форматное соотношение экрана выглядит искаженным.	<ul style="list-style-type: none"> ♦ Выберите одно из трех значений в меню Уст-ка > Воспр. > Формат изобр. с помощью кнопок на правой боковой стороне устройства. (См. Уст-ка > Воспр. > Формат изобр.)
Цвета на экране тусклые или слишком яркие.	<ul style="list-style-type: none"> ♦ Настройте яркость в меню Уст-ка > Изображение > Яркость с помощью кнопок на правой боковой стороне устройства. (См. Уст-ка > Изображение > Яркость)
Устройства не работают при запуске интерактивных служб.	<ul style="list-style-type: none"> ♦ Сначала отсоедините кабель локальной сети на задней панели устройства и попробуйте выключить устройство, а затем включить его. Если отобразится экран сервера и можно будет использовать меню с помощью кнопок, расположенных в правой части устройства, это значит, что устройство работает правильно. (Обратитесь в сервисный центр сервера.)
Подключено внешнее устройство (запоминающее устройство USB или MP3-проигрыватель), однако оно не работает.	<ul style="list-style-type: none"> ♦ Проверьте подключение кабелей между устройством и внешним устройством. ♦ Проверьте, не работает ли внешнее устройство автономно, а также проверьте формат хранящихся на нем файлов. ♦ Для данного продукта USB-хост работает с использованием технических характеристик USB 1.1, а устройство USB работает с использованием технических характеристик USB 2.0.
Экран отображается, однако при	<ul style="list-style-type: none"> ♦ Попробуйте изменить настройки, выбрав Уст-ка>Воспр.>Скор. и эффект, а также в меню "Эффект показа слайдов" с помощью кнопок в правой

воспроизведении фильмов MPEG4 и WMV9 отсутствует звук.	части устройства. ♦ Если в настройках ошибка не обнаружена, возможно, потребуется некоторое время для перехода к следующему файлу. Это зависит от размера и формата файла.
Каждый раз после выключения и повторного включения цифровой фоторамки отображается неверное время.	♦ Данное устройство не оснащено встроенной батареей. При отключении питания информация о времени также отключается. Поэтому каждый раз при включении цифровой фоторамки необходимо устанавливать часы. Однако если устройство подключено к серверу, повторная установка часов не требуется, поскольку цифровая фоторамка получает информацию о времени с сервера и часы устанавливаются автоматически.
Меню не отображается сразу после нажатия кнопки меню.	♦ Для отображения меню и других операций может потребоваться некоторое время, во время которого устройство загружает изображение, чтобы отобразить его на экране.
Фотографии поворачиваются автоматически.	♦ Проверьте, не включена ли функция автоматического поворота фотографий.
Показ слайдов не запускается автоматически.	♦ Проверьте, не отключена ли функция автоматического запуска показа слайдов.
Подключена карта памяти, но она не работает.	 ♦ Проверьте файловую систему на карте памяти.
Подключено запоминающее устройство USB, но оно не работает.	 ♦ Проверьте тип запоминающего устройства USB. Данный продукт может не поддерживать комбинированные устройства USB.

| [Устранение неисправностей](#) | [Терминология](#) | [Сервисные центры](#) |

Терминология

Термины	Описание
JPEG (Joint Photographic Coding Expert Group)	♦ JPEG - технология сжатия изображения. Обеспечивает наименьшие потери по сравнению с другими технологиями сжатия изображения. Широко используется для передачи файлов мультимедиа в Интернете и для других целей. Файл изображения, преобразованный в формат JPEG, называется файлом JPEG или JPG. Обычно файл JPEG создается при съемке цифровой камерой, в графических пакетах на компьютере или при сжатии графических изображений с помощью формата JPEG.
Карта памяти SD (Secure Digital Card)	♦ Карта памяти SD является картой флэш-памяти, размером с почтовую марку. Отличается высокой стабильностью и производительностью. Широко используется в разнообразных цифровых продуктах, таких как КПК, цифровые камеры, MP3-проигрыватели, сотовые телефоны и переносные компьютеры (ноутбуки). По виду напоминает карту памяти MMC, однако у нее другое число контактов, и они отличаются по толщине. Кроме того, у нее имеется функция установки пароля для защиты данных.
Карта памяти MMC (Multi Media Card)	♦ MMC - внешняя флэш-память, используемая в небольших мобильных устройствах аналогично карте памяти SD. Поскольку карта имеет небольшие размеры, она широко используется как стандартная карта памяти. Как правило, она используется для сохранения фильмов и фотографий.
Кабель USB 1) ТИП А-В	♦ При подключении к компьютеру используется разъем Up Stream. Это устройство поддерживает USB 2.0. Кабель типа А-В, используемый для подключения цифровой фоторамки к компьютеру, поставляется в комплекте с продуктом. Тип А - разъем USB, используемый для подключения к ПК. Тип В - разъем USB, используемый для подключения к внешнему устройству. Цифровую фоторамку можно подключить к компьютеру с помощью кабеля USB типа А-В.

Кабель USB

2) Кабель для подключения других устройств

- ♦ Используйте этот тип кабеля при подключении устройства к разъему Down Stream. Это устройство поддерживает USB 2.0. При подключении внешнего устройства к разъему Down Stream используйте кабель USB, входящий в комплект поставки внешнего устройства.

**Устранение
неисправностей**

Терминология

**Сервисные
центры**

Сервисные центры

Если возникнет потребность в обслуживании устройств, обратитесь или посетите сервисный центр Samsung. Обслуживание сетевого соединения и сервера.

Службы	Контактная информация
--------	-----------------------

Веб-узел Samsung Electronics

<http://www.samsung.com>



Если у вас есть предложения или вопросы по продуктам Samsung, связывайтесь с информационным центром Samsung.

North America		
U.S.A	1-800-SAMSUNG (7267864)	http://www.samsung.com
CANADA	1-800-SAMSUNG (7267864)	http://www.samsung.com/ca
MEXICO	01-800-SAMSUNG (7267864)	http://www.samsung.com/mx

Latin America		
ARGENTINE	0800-333-3733	http://www.samsung.com/ar
BRAZIL	4004-0000	http://www.samsung.com/br
CHILE	800-726-7864 (SAMSUNG)	http://www.samsung.com/cl
COLOMBIA	01-8000112112	http://www.samsung.com.co
COSTA RICA	0-800-507-7267	http://www.samsung.com/latin
ECUADOR	1-800-10-7267	http://www.samsung.com/latin
EL SALVADOR	800-6225	http://www.samsung.com/latin
GUATEMALA	1-800-299-0013	http://www.samsung.com/latin
JAMAICA	1-800-234-7267	http://www.samsung.com/latin
PANAMA	800-7267	http://www.samsung.com/latin
PUERTO RICO	1-800-682-3180	http://www.samsung.com/latin
REP. DOMINICA	1-800-751-2676	http://www.samsung.com/latin
TRINIDAD & TOBAGO	1-800-7267-864	http://www.samsung.com/latin
VENEZUELA	0-800-100-5303	http://www.samsung.com/latin

Europe

BELGIUM	02 201 2418	http://www.samsung.com/be
CZECH REPUBLIC	844 000 844	http://www.samsung.com/cz
	Distributor pro Českou republiku: Samsung Zrt., česká organizační složka Vyskočilova 4, 14000 Praha 4	
DENMARK	70 70 19 70	http://www.samsung.com/dk
FINLAND	030-6227 515	http://www.samsung.com/fi
FRANCE	3260 SAMSUNG(7267864) (€ 0,15/min)	http://www.samsung.com/fr
GERMANY	01805-121213 (€ 0,14/Min)	http://www.samsung.de
HUNGARY	06-80-SAMSUNG (7267864)	http://www.samsung.com/hu
ITALIA	800 SAMSUNG (7267864)	http://www.samsung.com/it
LUXEMBURG	0032 (0)2 201 24 18	http://www.samsung.lu
NETHERLANDS	0900 20 200 88 (€ 0,10/Min)	http://www.samsung.com/nl
NORWAY	815-56 480	http://www.samsung.com/no
POLAND	0 801 801 881	http://www.samsung.com/pl
PORTUGAL	80 8 200 128	http://www.samsung.com/pt
REPUBLIC OF IRELAND	0818 717 100	http://www.samsung.com/uk
SLOVAKIA	0800-SAMSUNG (7267864)	http://www.samsung.com/sk
SPAIN	902 10 11 30	http://www.samsung.com/es
SWEDEN	0771-400 200	http://www.samsung.com/se
SWITZERLAND	0800-7267864	http://www.samsung.com/ch
U.K	0870 SAMSUNG (7267864)	http://www.samsung.com/uk

CIS		
ESTONIA	800-7267	http://www.samsung.ee
LATVIA	800-7267	http://www.samsung.com/lv
LITHUANIA	8-800-77777	http://www.samsung.lt
KAZAKHSTAN	8 800 080 1188	http://www.samsung.kz
RUSSIA	8-800-200-0400	http://www.samsung.ru
UKRAINE	8-800-502-0000	http://www.samsung.com/ur
UZBEKISTAN	140-1234	http://www.samsung.uz

Asia Pacific		
AUSTRALIA	1300 362 603	http://www.samsung.com/au
CHINA	800-810-5858, 010- 6475 1880	http://www.samsung.com.cn
HONG KONG	3698-4698	http://www.samsung.com/hk
INDIA	3030 8282, 1800 1100 11	http://www.samsung.com/in
INDONESIA	0800-112-8888	http://www.samsung.com/id
JAPAN	0120-327-527	http://www.samsung.com/jp
MALAYSIA	1800-88-9999	http://www.samsung.com/my

PHILIPPINES	1800-10-SAMSUNG (7267864)	http://www.samsung.com/ph
SINGAPORE	1800-SAMSUNG (7267864)	http://www.samsung.com/sg
THAILAND	1800-29-3232, 02-689-3232	http://www.samsung.com/th
TAIWAN	0800-329-999	http://www.samsung.com/tw
VIETNAM	1 800 588 889	http://www.samsung.com/vn

Middle East & Africa		
SOUTH AFRICA	0860 7267864 (SAMSUNG)	http://www.samsung.com/za
U.A.E	800SAMSUNG (7267864) 8000-4726	http://www.samsung.com/mea

Использование, копирование и воспроизведение этого руководства полностью или частично без письменного разрешения компании Samsung Electronic запрещено. Содержание настоящего руководства может изменяться без уведомления.
© Samsung Electronics, 2007. Все права защищены.

Digital Photo Frame
SPF-83H

