

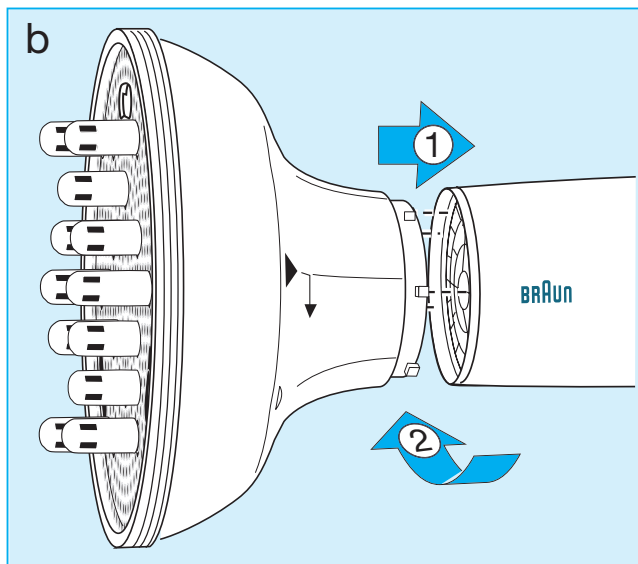
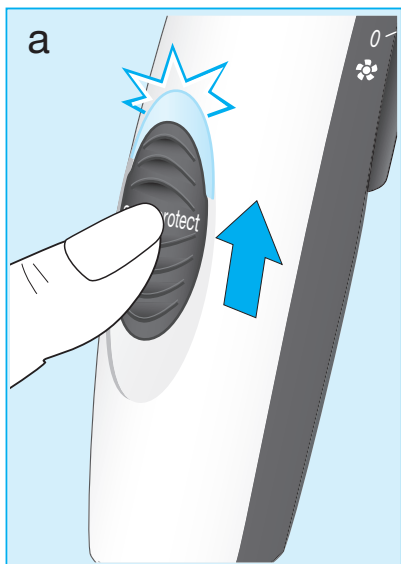
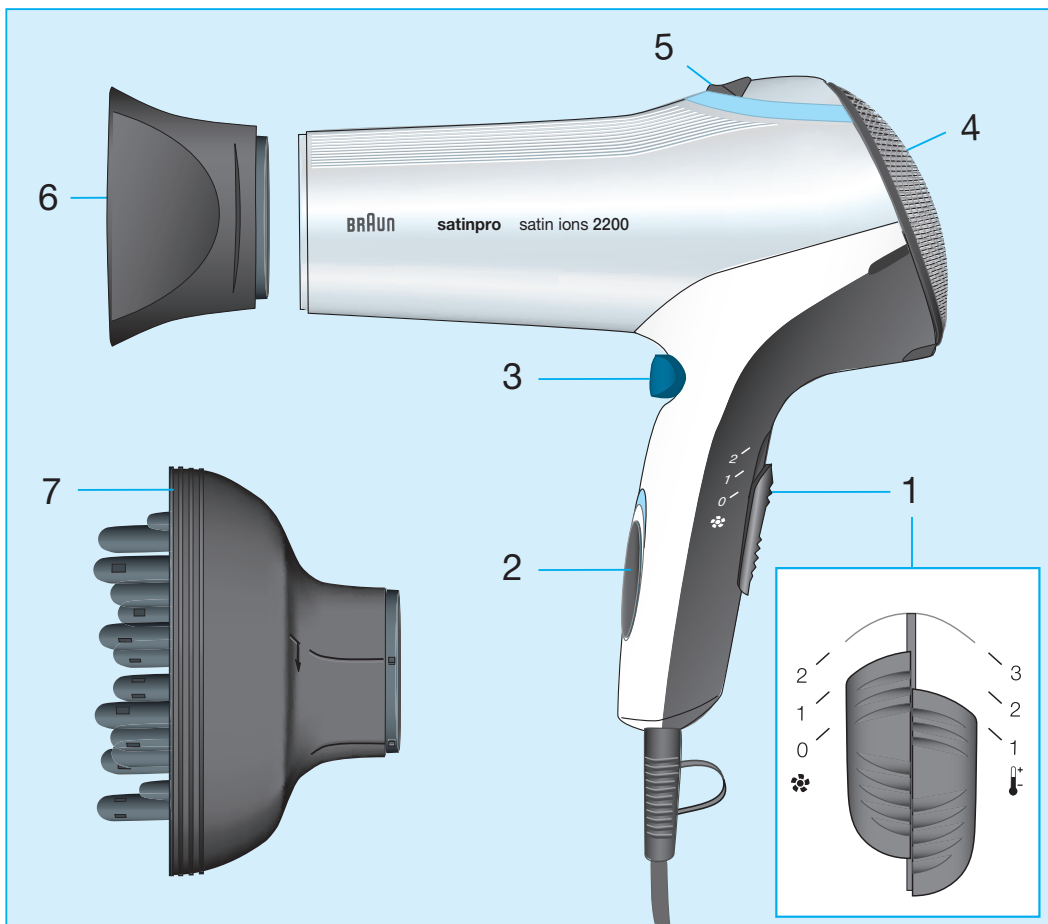
BRAUN

Satin•Hair™




satinpro

SPI 2200 DF
SPI 2200



Наши изделия разработаны в соответствии с самыми высокими стандартами качества, функциональности и дизайна. Мы надеемся, что Вы будете полностью удовлетворены Вашим новым электроприбором Braun.
Перед тем, как пользоваться электроприбором в первый раз, полностью и внимательно прочитайте Инструкцию по эксплуатации.

Важно

- Фен следует включать только в сеть переменного тока (~), при этом необходимо проверить, соответствует ли напряжение в Вашей сети напряжению, указанному на корпусе фена.
-  Этот прибор никогда не должен использоваться вблизи воды (например, наполненной ванны, раковины или душа). Электроприбор не должен быть мокрым.
- Всегда, когда Вы не пользуетесь феном, выключайте его из сети. Даже выключенный фен представляет опасность, если находится поблизости с водой.
- Для обеспечения дополнительной защиты можно рекомендовать воспользоваться ограничителем остаточного тока и установить для электрической цепи Вашей ванной комнаты такое значение остаточного рабочего тока, которое не превышало бы 30 мА. Об этом следует посоветоваться со специалистом, который будет осуществлять установку.
- Необходимо быть внимательным и следить за тем, чтобы при включенном фене входная и выходная решетки не оказались заблокированными. В том случае, когда какая-либо решетка окажется заблокированной, произойдет автоматическое выключение фена. После того, как в течение нескольких минут фен охладится, он вновь автоматически включится.
- Сетевой шнур не следует наматывать на электроприбор. Необходимо проводить регулярные проверки сетевого шнура на предмет повреждений. В первую очередь это относится к тому месту, где электрический шнур входит в электроприбор, и у вилки. Если у Вас возникают какие-либо сомнения относительно состояния электроприбора, Вам следует обратиться в ближайший Сервисный Центр фирмы Braun, где может быть произведена проверка или ремонт. Электрический шнур электроприбора может быть заменен только в уполномоченном Сервисном Центре фирмы Braun. Следует иметь в виду, что неквалифицированные ремонтные работы, могут быть причиной крайне серьезной опасности для пользователя.

Описание

- 1 Переключатель
- 2 Подсвеченная кнопка включения режима мягкой сушки «satin protect™»
- 3 Функция холодной сушки
- 4 Защитный фильтр
- 5 Кнопка функции ионизации
- 6 Насадка - концентратор
- 7 Диффузор (только для моделей SPI 2200 DF)

Переключатель (1)

Два скорости воздушного потока и три температурных режима позволяют вам сделать использования фена максимально эффективным.

Скорость воздушного потока	Температура
2 высокая	высокая 3
1 низкая	средняя 2
0 выключен	низкая 1

Мягкая сушка с функцией «satin protect™»

Включите кнопку включения режима мягкой сушки «satin protect» (2). Теперь, удерживая постоянную скорость воздушного потока в процессе сушки, температура воздушного потока будет постепенно снижаться. Данный режим позволит вам сохранить естественную влажность волос во время сушки и предохранит волосы от иссушения. С функцией «satin protect» ваши волосы останутся здоровыми и сияющими (а).

Функция ионизации «satin ion»

Технология «satin ion» генерирует поток отрицательно заряженных ионов, который притягиваются к положительно заряженным ионам, находящимся в волосах и нейтрализуют их. Отрицательные ионы оказывают незамедлительный антистатический эффект, в результате чего волосы становятся более выровненными, гладкими, блестящими и приобретают здоровый вид.

- Включите кнопку функции ионизации (5). Если фен находится в режиме сушки кнопка подсвечивается, это означает, что процесс генерирования ионов начался.
- Чтобы процесс сушки с функцией ионизации был наиболее эффективным, не используйте дополнительные насадки фены во время сушки.
- При высокой влажности эффект от сушки с функцией ионизации менее заметен.

Оптимальный результат при сушке с функцией ионизации

Даже если в процессе сушки вы использовали дополнительные насадки фена, закончите процесс сушки, сняв их. Таким образом вы

обеспечите максимальный поток ионов для более гладких, блестящих и здоровых волос в результате сушки.

Холодный обдув (3)

Для того чтобы закрепить прическу, включите ненадолго холодный обдув.

Защитный фильтр (4)

Регулярно протирайте фильтр. Для того чтобы тщательно очистить фильтр, отсоедините его и очистите под струей воды.

Насадка-концентратор (6)

Для более аккуратной укладки пользуйтесь насадкой-концентратором.

Диффузор (7)

(только для моделей SPI 2200 DF)

Установка диффузора (b)

- Присоедините диффузор к корпусу фена и зафиксируйте, поворачивая по часовой стрелке до щелчка.
- Присоедините насадку к фену, затем поверните по часовой стрелке так, чтобы раздался щелчок.
- Чтобы снять диффузор, поверните его в обратном направлении и потяните на себя.

Создание объема

... для короткой и средней длины волос:

Для придания объема волосам и поднятия их у корней, мягко водите пальцами диффузора по голове, совершая небольшие циркулирующие движения. Продолжайте водить сектор за сектором.

... для длинных волос:

Сначала высушите кончики волос, положив их на пальцы диффузора. Затем, при помощи диффузора, аккуратно приподнимите все волосы к голове и держите. Закончите укладку приданием объема у корней волос. Для этого совершайте мягкие циркулирующие движения по голове пальцами диффузора.

Содержание может быть изменено без предварительного уведомления.



ME95

Данное изделие соответствует всем требуемым европейским и российским стандартам безопасности и гигиены.

Фен, 1850 - 2200 Ватт,
Сделано в Китае

Гарантийные обязательства фирмы BRAUN

Для всех изделий мы даем гарантию на два года, начиная с момента приобретения изделия. В течение гарантийного периода мы бесплатно устраним путем ремонта, замены деталей или замены всего изделия любые заводские дефекты, вызванные недостаточным качеством материалов или сборки.

В случае невозможности ремонта в гарантийный период изделие может быть заменено на новое или аналогичное в соответствии с Законом о защите прав потребителей.

Гарантия обретает силу только если дата покупки подтверждается печатью и подписью дилера (магазина) на последней странице оригинальной инструкции по эксплуатации BRAUN, которая является гарантийным талоном. Эта гарантия действительна в любой стране в которую это изделие поставляется фирмой BRAUN или назначенным дистрибьютором и где никакие ограничения по импорту или другим правовые положения не препятствуют предоставлению гарантийного обслуживания. Осуществление гарантийного обслуживания не влияет на дату истечения срока гарантии. Гарантия на замененные части истекает в момент истечения гарантии на данное изделие. Гарантия не покрывает повреждения, вызванные неправильным использованием (см. также список ниже) нормальный износ бритвенных сеток и ножей, дефекты, оказывающие незначительный эффект на качество работы прибора.

Эта гарантия теряет силу если ремонт производился не уполномоченным на то лицом и если использованы не оригинальные детали фирмы BRAUN.

В случае предъявления рекламации по условиям данной гарантии, передайте изделие целиком вместе с гарантийным талоном в любой из центров сервисного обслуживания фирмы BRAUN.

Все другие требования, включая требования возмещения убытков, исключаются, если наша

ответственность не установлена в законном порядке.
Рекламации, связанные с коммерческим контрактом с продавцом не попадают под эту гарантию.

В соответствии с законом РФ № 2300-1 от 7.02.1992 г. «О защите прав потребителей» и принятым дополнением к закону РФ от 9.01.1996 г. «О внесении изменений» и дополнений в закон «О защите прав потребителей» и «Кодекс РСФСР об административных правонарушениях», фирма BRAUN устанавливает срок службы на свои изделия равным двум годам с момента приобретения или с момента производства, если дату продажи установить невозможно.

Изделия фирмы BRAUN изготовлены в соответствии с высокими требованиями европейского качества. При бережном использовании и при соблюдении правил по эксплуатации, приобретенное Вами изделие фирмы BRAUN, может иметь значительно больший срок службы, чем срок установленный в соответствии с Российским законом.

Случаи, на которые гарантия не распространяется:

- дефекты, вызванные форс-мажорными обстоятельствами;
- использование в профессиональных целях;
- нарушение требований инструкции по эксплуатации;
- неправильная установка напряжения питающей сети (если это требуется);
- внесение технических изменений;
- механические повреждения;
- повреждения по вине животных, грызунов и насекомых (в том числе случаи нахождения грызунов и насекомых внутри приборов);
- для приборов, работающих от батареек, – работа с неподходящими или истощенными батарейками, любые повреждения, вызванные истощенными или текущими батарейками (советуем пользоваться только предохраненными от вытекания батарейками);
- для бритв – смятая или порванная сетка.

Внимание! Оригинальный Гарантийный Талон подлежит изъятию при обращении в сервисный центр для гарантийного ремонта. После проведения ремонта Гарантийным Талоном будет являться заполненный оригинал Листа выполнения ремонта со штампом сервисного центра и подписанный потребителем по получении изделия из ремонта. Требуется проставления даты возврата из ремонта, срок гарантии продлевается на время нахождения изделия в сервисном центре.

В случае возникновения сложностей с выполнением гарантийного или послегарантийного обслуживания просьба сообщать об этом в Информационную Службу Сервиса фирмы BRAUN по телефону +7 495 258 62 70.