

# BRAUN

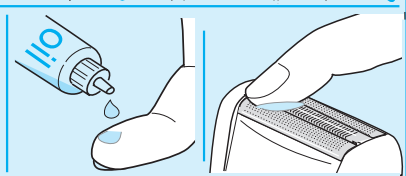
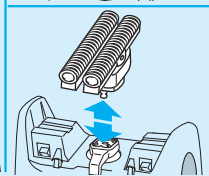
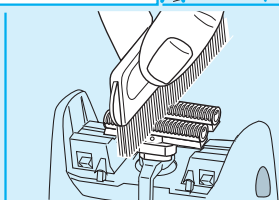
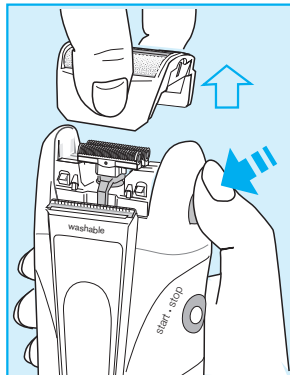
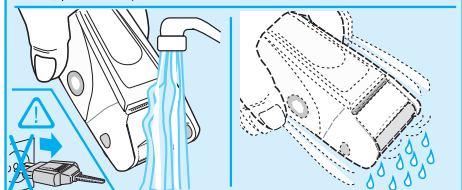
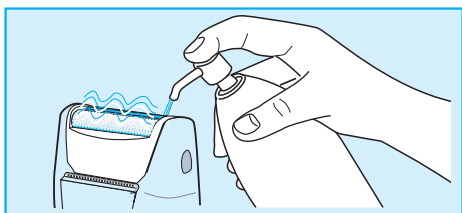
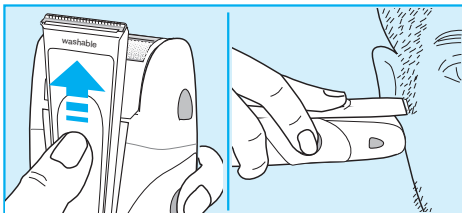
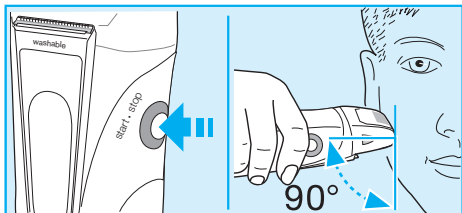
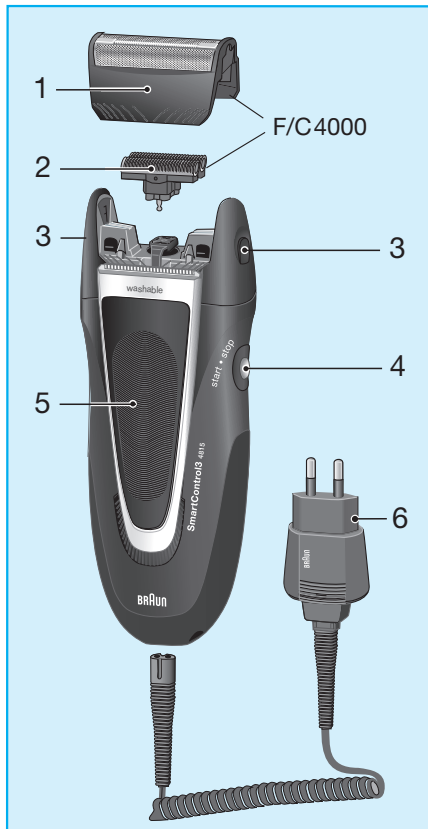
## Smart Control3

4815



Type 5747

[www.braun.com/register](http://www.braun.com/register)



# Русский

Наши изделия созданы в соответствии с высочайшими стандартами качества, функциональности и дизайна. Мы надеемся, что Вы будете довольны своей новой бритвой от фирмы Braun.

## Предупреждение

Ваша бритва комплектуется шнуром с вмонтированным безопасным блоком питания сверхнизкого напряжения. Во избежание поражения электрическим током запрещается заменять или модифицировать любые части бритвенной системы.

## Описание

- 1 Бреющая сетка
- 2 Режущий блок
- 3 Кнопки съема бреющей сетки
- 4 Переключатель включить-выключить («start/stop»)
- 5 Триммер для длинных волос
- 6 Специальный шнур

## Бритье

Нажмите переключатель (4) для включения бритвы.

### Триммер:

Триммер для длинных волос (5) подравнивает бакенбарды и придает желаемую форму усам.

### Рекомендации для чистого бритья

- Мы рекомендуем бриться до умывания, так как кожа немного распухает после контакта с водой.
- Держите бритву под прямым углом (90°) к коже. Натяните кожу и перемещайте бритву в направлении против роста волос.
- Для обеспечения 100%-ной эффективности бритья рекомендуется заменять одновременно сетку и режущий блок бритвы каждые 18 месяцев или по мере их износа.

## Чистка



Возможна чистка данного изделия под струей воды.

Внимание: Отсоедините бритву от источника электроэнергии перед чисткой под струей воды.

Регулярная чистка обеспечивает лучшее качество работы бритвы и более чистое бритье:

- После каждого бритья ополаскивайте бреющую головку бритвы под струей теплой воды. Можно использовать обычное мыло, но не содержащее твердых частиц или абразивных веществ. Смойте всю пену.
- Затем нажмите кнопки съема бреющей сетки, снимите сетку и режущий блок. Дайте снятым деталям просохнуть.
- Регулярно производите чистку бритвы под струей воды, раз в неделю наносите небольшое количество бытового машинного масла на триммер для длинных волос и бреющую сетку.

В качестве альтернативы, Вы можете чистить бритву щеточкой, входящей в комплект:

- Отключите бритву. Нажмите кнопку снятия бреющей сетки и снимите сетку бритвы.
- С помощью щеточки, очистите режущий блок и внутреннюю поверхность рабочей головки бритвы. При этом не очищайте сетку бритвы щеточкой, поскольку это может ее повредить.

## Поддержание эффективности работы бритвы

Примерно каждые четыре недели, очищайте режущий блок фирменными средствами очистки Braun.

### Замена рабочих деталей

Для обеспечения 100%-ной эффективности бритья рекомендуется заменять

одновременно сетку и режущий блок каждые 18 месяцев или по мере их износа. Заменяйте обе детали одновременно, чтобы обеспечить более гладкое бритье и уменьшить вероятность раздражения кожи. (Сетка и набор сетка + режущий блок: серия 4000)

Содержание может быть изменено без предварительного уведомления.



**Данное изделие соответствует всем требуемым европейским и российским стандартам безопасности и гигиены.**

Сделано в Китае,  
BRAUN Электрик Ко,  
BRAUN Electric (Shanghai) Co.,  
Ltd, Lu Chun Road 475-495,  
Minhang, Shanghai 200240.  
P. R. of China

Информация по электрической спецификации представлена на специальном шнуре.

## **Гарантийные обязательства фирмы BRAUN**

Для всех изделий мы даем гарантию на два года, начиная с момента приобретения изделия.

В течение гарантийного периода мы бесплатно устраним путем ремонта, замены деталей или замены всего изделия любые заводские дефекты, вызванные недостаточным качеством материалов или сборки.

В случае невозможности ремонта в гарантийный период изделие может быть заменено на новое или аналогичное в соответствии с Законом о защите прав потребителей.

Гарантия обретает силу только если дата покупки подтверждается печатью и подписью дилера (магазина) на последней странице оригинальной инструкции по эксплуатации BRAUN, которая является гарантийным талоном.

Эта гарантия действительна в *любой* стране в которую это изделие поставляется фирмой BRAUN или назначенным дистрибьютором и где никакие ограничения по импорту или другие правовые положения не препятствуют предоставлению гарантийного обслуживания. Осуществление гарантийного обслуживания не влияет на дату истечения срока гарантии. Гарантия на замененные части истекает в момент истечения гарантии на данное изделие.

Гарантия не покрывает повреждения, вызванные неправильным использованием (см. также список ниже) нормальный износ деталей (например, сетки и режущего блока) в процессе эксплуатации изделия.

Эта гарантия теряет силу если ремонт производился не уполномоченным на то лицом и если использованы не оригинальные детали фирмы BRAUN. В случае предъявления рекламации по условиям данной гарантии, передайте изделие целиком вместе с гарантийным талоном в любой из центров сервисного

обслуживания фирмы BRAUN. Все другие требования, включая требования возмещения убытков, исключаются, если наша ответственность не установлена в законном порядке. Рекламации, связанные с коммерческим контрактом с продавцом не попадают под эту гарантию.

В соответствии с законом РФ № 2300-1 от 7.02.1992 г. «О защите прав потребителей» и принятым дополнением к закону РФ от 9.01.1996 г. «О внесении изменений» и дополнений в закон «О защите прав потребителей» и «Кодекс РСФСР об административных правонарушениях», фирма BRAUN устанавливает срок службы на свои изделия равным двум годам с момента приобретения или с момента производства, если дату продажи установить невозможно.

Изделия фирмы BRAUN изготовлены в соответствии с высокими требованиями европейского качества. При бережном использовании и при соблюдении правил по эксплуатации, приобретенное Вами изделие фирмы BRAUN, может иметь значительно больший срок службы, чем срок установленный в соответствии с Российским законом.

### **Случаи, на которые гарантия не распространяется:**

- дефекты, вызванные форс-мажорными обстоятельствами;
- использование в профессиональных целях;
- нарушение требований инструкции по эксплуатации;
- неправильная установка напряжения питающей сети (если это требуется);
- внесение технических изменений;
- механические повреждения;
- повреждения по вине животных, грызунов и насекомых (в том числе случаи нахождения грызунов и насекомых внутри приборов);
- для приборов, работающих от батареек,
  - работа с неподходящими или

- истощенными батарейками, любые повреждения, вызванные истощенными или текущими батарейками (советуем пользоваться только предохраненными от вытекания батарейками);
- для бритв – смятая или порванная сетка.

**Внимание!** Оригинальный Гарантийный Талон подлежит изъятию при обращении в сервисный центр для гарантийного ремонта. После проведения ремонта Гарантийным Талоном будет являться заполненный оригинал Листа выполнения ремонта со штампом сервисного центра и подписанный потребителем по получении изделия из ремонта. Требуется предоставления даты возврата из ремонта, срок гарантии продлевается на время нахождения изделия в сервисном центре. В случае возникновения сложностей с выполнением гарантийного или послегарантийного обслуживания просьба сообщать об этом в Информационную Службу Сервиса фирмы BRAUN по телефону 8 800 200 11 11.