



register and win!
www.kaercher.com

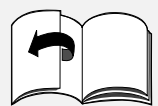
 **KÄRCHER**

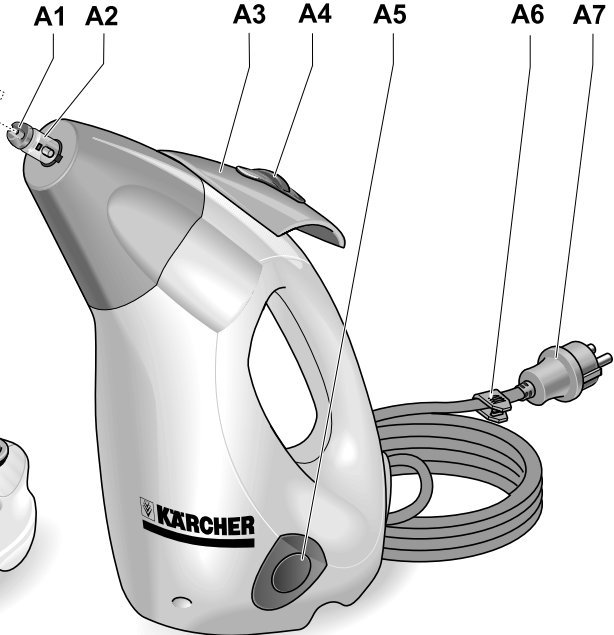
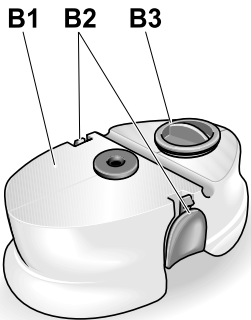
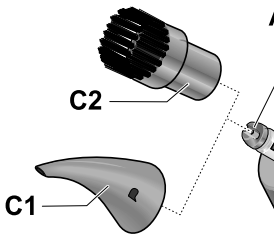
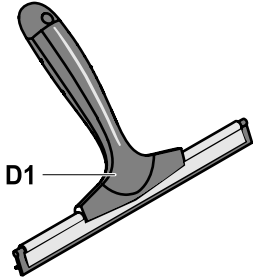
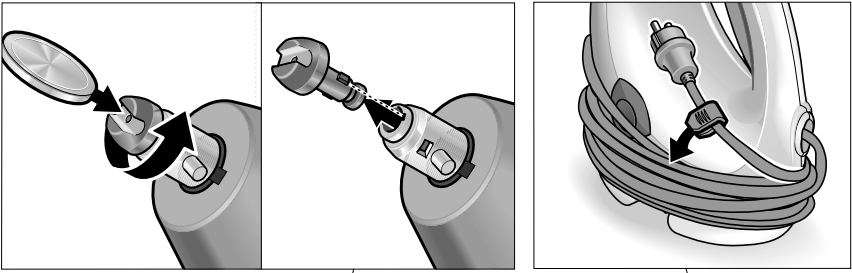
SC 952



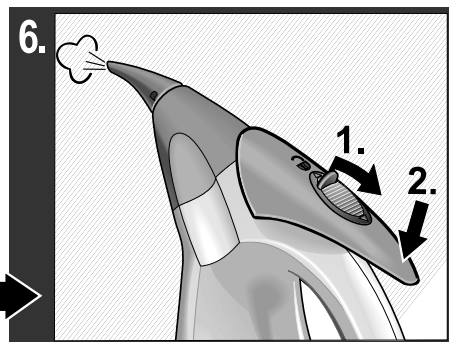
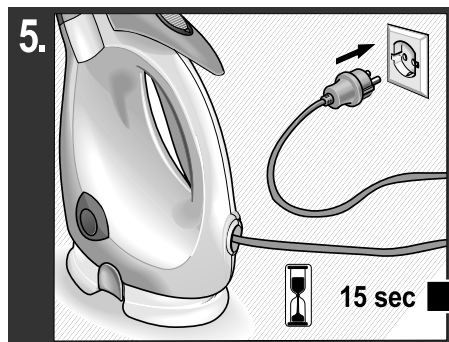
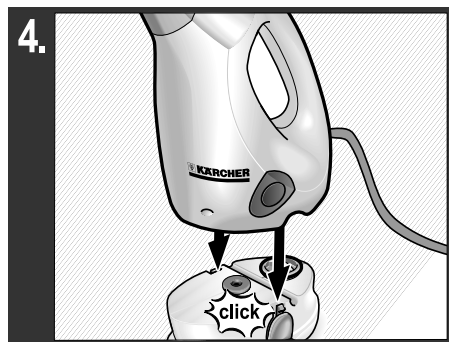
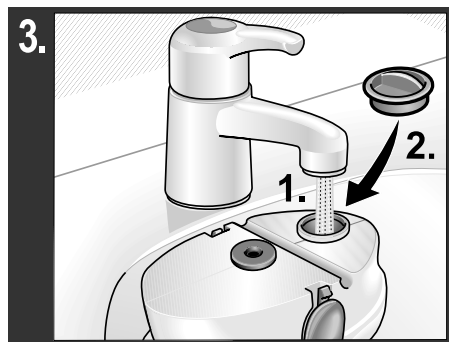
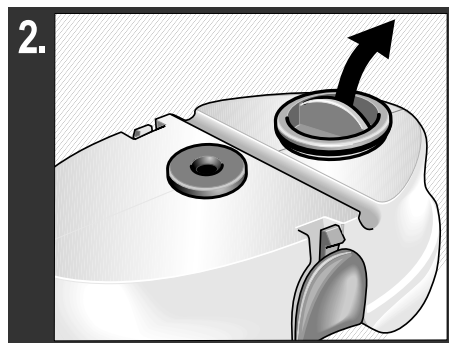
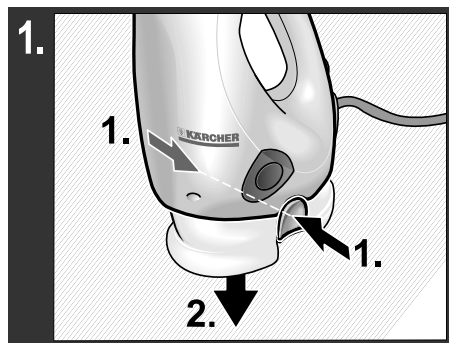
Deutsch	5
English	11
Français	17
Italiano	23
Nederlands	29
Español	35
Português	41
Dansk	47
Norsk	53
Svenska	59
Suomi	65
Ελληνικά	71
Türkçe	77
Русский	83
Magyar	89
Čeština	95
Slovenščina	101
Polski	107
Românește	113
Slovenčina	119
Hrvatski	125
Srpski	131
Български	137
Українська	143







DE Kurzanleitung	NO Kortveiledning	SL Kratko navodilo
EN Quick referenz	SV Kort bruksanvisning	PL Skrócona instrukcja obsługi
FR Instructions abrégées	FI Pikaohje	RO Instrucțiuni generale
IT In sintesi	EL Σύντομες οδηγίες	SK Stručný návod
NL Korte aanwijzing	TR Kısa Kullanım Talimatı	HR Kratko uputstvo
ES Descripción breve	RU Краткое описание работы	SR Kratko uputstvo
PT Breve introdução	HU Rövid bevezetés	BG Кратко уръване
DA Kort brugsanvisning	CS Stručný uvedení do provozu	UK Стилий посібник



Содержание

1. Описание прибора	83
2. Указания по технике безопасности	84
3. Эксплуатация прибора	85
4. Применение насадок	86
5. Уход, техническое обслуживание	87
6. Общие сведения	88

1. Описание прибора



см. стр. 3

- A1 Форсунная вставка
- A2 Паровая форсунка
- A3 Рычаг подачи пара
- A4 Блокировка рычага подачи пара (Защита от включения детьми)
 - Ⓜ Блокировка в задней позиции -> Рычаг подачи пара активирован
 - Ⓜ Блокировка в передней позиции -> Рычаг подачи пара заблокирован
- A5 Насос удаления накипи (ручной режим работы)
- A6 Держатель сетевого шнура
- A7 Штепсельная вилка
- B1 Резервуар для воды
- B2 Кнопки разблокировки
- B3 Крышка резервуара
- C1 Форсунка точечной струи
- C2 Круглая щетка
- D 1 Форсунка для мойки окон

Символы на аппарате



Пар
ВНИМАНИЕ – опасность ожога.

Краткое описание работы с прибором



см. стр. 4

1. Снять резервуар для воды
2. Снять с резервуара крышку
3. Наполнить резервуар водой, после чего закрыть крышку
4. Зафиксировать резервуар
5. Вставить штепсельную вилку в розетку
Приблизительно через 15 секунд прибор готов к работе
6. Блокировку рычага подачи пара передвинуть в заднюю позицию, после чего нажать на рычаг подачи пара

Применение в соответствии с назначением

тот аппарат разработан для бытового использования и не рассчитан на нагрузки при профессиональном применении.

Прибор для чистки паром SC 952 можно использовать для...

- ... уборки кухонных и ванных помещений
- ... для мойки окон
- ... для мойки автомобилей
- ... для удаления пятен с обивки мебели



Перед началом работы ознакомьтесь с Руководством по эксплуатации и Указаниями по технике безопасности при работе с прибором. Сохраните эту инструкцию по эксплуатации для дальнейшего пользования или для последующего пользователя.

2. Указания по технике безопасности

В имеющихся на установке предупреждающих и указательных табличках содержится важная информация, необходимая для безопасной эксплуатации установки для очистки паром.

Наряду с указаниями в инструкции по эксплуатации необходимо обязательно соблюдать общие предписания по технике безопасности и предотвращению несчастного случая, утвержденные законодательным органом.

Электроподключение

- Приведенное в заводской табличке значение напряжения должно соответствовать значению напряжения источника электропитания.
- Во влажных помещениях, например, в ванных комнатах, установка для очистки паром может эксплуатироваться, согласно предписаниям, только при наличии FI-защитного выключателя. В этом случае обратитесь, пожалуйста, за советом к специалисту-электротехнику.
- Для этой установки не разрешается применять какие-либо другие кабели подключения к сети, кроме тех, которые предписаны изготовителем. Обратите внимание на указания по проведению теххода. Номер для заказа и тип кабеля Вы найдете в инструкции по эксплуатации.
- За сетевую вилку никогда нельзя брать мокрыми руками.
- Ремонт разрешается проводить только службе ремонта, имеющей для этого допуск, или специалистам по этой установке, которые имеют представление о всех действующих предписаниях по технике безопасности.
- Необходимо обращать внимание на то, чтобы кабель подключения к сети или кабельный удлинитель не были повреждены при переезде через них, смятии или растягивании. Защищайте кабель от перегрева, попадания на него масел и повреждения его об острые кромки.
- Кабельный удлинитель должен иметь указанное в инструкции по эксплуатации поперечное сечение; соединительная муфта должна быть защищена от попадания брызг воды внутрь и не должна находиться в воде.
- После замены соединительной муфты на кабеле подключения к сети или кабельном удлинителе должно быть гарантировано, что защита от попадания воды внутрь и механическая прочность не были нарушены. Минимальное поперечное сечение удлинительного кабеля 1 мм². Обращайте внимание на указания по проведению теххода.

Применение

- Установку вместе со всеми рабочими принадлежностями необходимо перед использованием проконтролировать на безупречное состояние и

надежность при эксплуатации. Если состояние их не является удовлетворительным, то с установкой нельзя работать.

- Никогда не заливайте в котел жидкости, содержащие растворители, или неразбавленные кислоты и растворители! К ним относятся в первую очередь средства очистки, бензин и разбавители для красок. Взрывоопасность! Кроме того ацетон, неразбавленные кислоты и растворители взаимодействуют с применяемыми при изготовлении установки материалами и могут привести к повреждениям.
- При использовании установки на участках с повышенной опасностью (например, на автозаправочных станциях) необходимо соблюдать соответствующие предписания по технике безопасности. Эксплуатация установки в помещениях с повышенной взрывоопасностью строго запрещена.
- Кнопку выключателя подачи пара не разрешается фиксировать во время эксплуатации установки.
- Обслуживающий персонал должен применять установку для очистки паром только по назначению. Он должен учитывать местные условия и при работе с установкой постоянно помнить о возможном присутствии третьих лиц, особенно детей.
- Установку может эксплуатировать только тот, кто был обучен обращению с ней или кто доказал на практике способность к управлению установкой и получил задание на проведение работ по очистке. Лица, не достигшие совершеннолетия, ни в коем случае не должны использовать установку для очистки.
- Во время эксплуатации установку не разрешается оставлять без присмотра.
- Никогда не подносите руку к струе пара и не направляйте ее на людей или животных (опасность ошпаривания).
- Материалы, содержащие асбест или другие вредные для здоровья человека вещества, не разрешается обрабатывать с помощью пара.

Очистка электрических устройств

- При очистке электрических устройств (также электропечей) они должны быть отключены от сети (выкрутить предохранитель). Перед последующим вводом устройств в эксплуатацию необходимо дать им полностью высохнуть. Пожалуйста, соблюдайте указания изготовителей этих устройств!
- Не разрешается очищать те электрические устройства, у которых пар может войти в прямое взаимодействие с электропроводкой и выключателями, такие как, например, лампы, фены, батареи электрического отопления и т. д. Пар может попасть внутрь устройства и там, после охлаждения, привести к возникновению дефекта в электрической части.

3. Эксплуатация прибора

Распаковывание прибора

При распаковке прибора проверить наличие комплектующих деталей. В случае обнаружения при распаковке некомплектности изделия или повреждений, полученных при транспортировке, просьба немедленно обратиться в торговую организацию, продавшую вам данное изделие.

Изхвърляне на опаковката

Упаковку прибора не следует выбрасывать вместе с домашними отходами. Она может быть утилизирована. Просьба сдать упаковку в соответствующий пункт приема вторичного сырья.



Установка специальных насадок

При необходимости присоедините форсунку точечной струи (С1) или круглую щетку (С2) к паровой форсунке (А2)

- для этого выступы паровой форсунки (А2) должны быть введены в обе выемки, находящиеся в насадке
- поверните насадку по часовой стрелке до упора

Смена насадок

⚠ При снятии насадок из прибора может вылиться горячая вода! Не снимайте насадки во время подачи пара! - Опасность получения ожогов!

- Поставьте блокировку рычага подачи пара (А4) в переднюю позицию (рычаг подачи пара заблокирован)
- Поверните насадку против часовой стрелки и снимите ее с паровой форсунки

Залив воды в резервуар

i Резервуар емкостью 0,25 литра можно наполнять водой в любое время

- Снять резервуар для воды (В1): Для снятия резервуара необходимо нажать во внутрь кнопки разблокировки (В2) и сдвинуть резервуар вниз.

- Снимите крышку резервуара (В3)

- Залейте в резервуар (В1) воду

⚠ Запрещается добавлять в воду моющие средства или иные примеси! - Исключение из данного правила: удаление накипи

i При использовании только мягкой (без минеральных веществ) или дистиллированной воды удаление накипи из прибора не требуется.

- Закройте резервуар для воды (В1) крышкой (В3)

- Зафиксируйте резервуар для воды в корпусе прибора

Введение прибора в эксплуатацию

- Убедитесь в том, что резервуар для воды (В1) зафиксирован и наполнен водой

⚠ Включение насоса удаления накипи (А5) не допускается. В противном случае в прибор попадает вода. При включении прибора в сеть это приводит к разбрызгиванию воды из паровой форсунки.

- Вставьте штепсельную вилку (А7) в розетку.

i Приблизительно через 15 сек. прибор готов к работе

- Поставьте блокировку рычага подачи пара (А4) в заднюю позицию (рычаг подачи пара разблокирован)

⚠ При пустом резервуаре для воды включение рычага подачи пара не допускается

- Для работы с паром нажмите на рычаг подачи пара (А3)

i Количество подаваемого пара постоянно увеличивается, и через несколько секунд достигается максимальный уровень подачи пара

Выключение прибора

- Отпустите рычаг подачи пара

⚠ Подача пара прекращается не сразу, а уменьшается постепенно. Через несколько секунд поступление пара прекращается

- Блокировку рычага подачи пара (А4) поставьте в переднюю позицию (Защита от включения детьми), тем самым предотвращается возможность произвольного включения рычага подачи пара

- Вытащить штепсельную вилку (А7) из розетки

- Намотайте сетевой шнур на резервуар для воды, после чего закрепите шнур держателем для сетевого шнура (А6)

4. Применение насадок

Указания по применению

Чистка текстильных изделий

Перед началом чистки текстильных изделий паровым очистителем необходимо проверить переносимость пара для данных текстильных изделий. Это можно сделать, обработав паром незаметный участок текстильного изделия. Проведите интенсивную обработку поверхности паром, и дайте затем материалу высохнуть. Проверьте, изменились ли цвет или форма материала.

Чистка поверхностей с покрытием, а также лакированных поверхностей

! *Не направлять струю пара на склеенные углы и ребра, так как обложка может отклеиться.*

При чистке кухонной и домашней мебели, дверей, паркета, лакированных поверхностей, а также поверхностей с покрытием их искусственных материалов необходимо проявлять осторожность! При длительном воздействии пара воск, мебельная политура, покрытия из искусственных материалов и краска могут отделиться или покрыться пятнами. В силу этого такие поверхности следует чистить обработанной паром тряпкой или подачей пара через двухслойную тряпку.

Мойка стекол

! *Во избежание нанесения повреждений не направляйте струю пара непосредственно на замазанные или запечатанные швы на оконной раме.*

В холодную погоду, прежде всего зимой, оконные стекла необходимо прогреть. Для этого всю поверхность стекла можно слегка обработать паром. Тем самым достигается выравнивание перепадов температур, и снимается напряжение деформации в поверхности стекла. Это необходимо учитывать, так как неравномерно нагретые стекла могут треснуть.

Паровая форсунка (A2)

Вы можете применять струю пара, выходящую из паровой форсунки, без использования дополнительных насадок.

Чем ближе форсунка находится у загрязненного участка, тем выше чистящий эффект работы, так как на выходе из форсунки температура пара самая высокая.

Сферы применения:

- арматуры и стоки,
- раковины, туалеты,
- жалюзи, батареи отопления,
- окна, зеркала,
- мебельная обивка,

Форсунка точечной струи (C1)

Сферы применения:

- швы, углы,
- труднодоступные места

Круглая щетка (C2)

Сферы применения:

- труднодоступные места, например, углы и места стыков и швов,
- арматуры и стоки,

i *Круглая щетка не пригодна для чистки легкоповреждаемых поверхностей.*

Форсунка для мойки окон (D1)

Сферы применения:

- окна,
- зеркала,
- стеклянные душевые кабины,
- прочие стеклянные поверхности.

Советы и рекомендации

удаление пятен:

смочите сначала затвердевшие отложения извести уксусом и дайте уксусу подействовать в течение 5 минут.

Влажное удаление пыли:

Коротко увлажните паром тряпку и протрите ей мебель.

Мойка стекол

- Обработайте равномерно стеклянную поверхность паром с расстояния в прибл. 20 см.
- Проведите чистку стеклянной поверхности, работая резиновой губкой форсунки для мойки окон сверху вниз в одном направлении. После каждого прохода резиновую губку и нижний край стеклянной поверхности необходимо насухо вытирать тряпкой.

Удаление пыли с растений:

Выдерживайте расстояние в 20-40 см.

5. Уход, техническое обслуживание

! Для проведения работ по техническому обслуживанию необходимо вытащить штепсельную вилку из розетки и дать прибору остыть.

Помощь при устранении неисправностей

Причиной неисправности часто является какая-нибудь мелочь, так что с помощью приведенной ниже таблицы Вы сможете устранить ее самостоятельно. В случае сомнения или при неисправности, не указанной в таблице, обращайтесь, пожалуйста, в Службу сервиса.

! Опасность электрошока!

Работы по ремонту устройства должны выполняться только специалистами Службы сервиса.

Сокращенное количество пара

- В приборе образовалась накипь
→ Удалить накипь из прибора

Во время работы подача пара уменьшается / подача пара прекращается

- В резервуаре нет воды → Налить в резервуар воды

Невозможно нажать на рычаг подачи пара

- Рычаг подачи пара заблокирован кнопкой блокировки (A4) (передняя позиция)
→ Передвинуть блокировку рычага подачи пара в заднюю позицию

Термостатный предохранитель

В случае выхода из строя регулировки температуры и перегрева прибора термостатный предохранитель отключает прибор. Для замены термостатного предохранителя следует обратиться в уполномоченную службу сервисного обслуживания фирмы "Kärcher".

Удаление накипи из котла

i При использовании только мягкой (без минеральных веществ) или дистиллированной воды удаление накипи из прибора не требуется.

! Во избежание повреждения прибора следует использовать только вещества, разрешенные к применению фирмой "Kärcher".

Прибор следует очищать от накипи со следующей периодичностью (TF = наполнение резервуара водой)

Диапазон жесткости	° dH	mmol/l	TF
I мягкая	0 – 7	0 – 1,3	35
II средняя	7 – 14	1,3 – 2,5	30
III жесткая	14 – 21	2,5 – 3,8	20
IV очень жесткая	> 21	> 3,8	15

! Несоблюдение предписаний по удалению накипи может привести к сбоям в работе прибора, например: значительному сокращению подачи пара и засору паровой форсунки

Порядок удаления накипи в приборе

- Прибор необходимо отключить от сети и дать ему остыть
- Для удаления накипи используйте биосредство компании Kärcher RM 511 (номер по каталогу 6.295-075). При заливании раствора средства для удаления накипи следуйте указаниям по дозированию на упаковке.
- !** Соблюдайте осторожность при заправке и опорожнении прибора для чистки паром. Раствор средства для удаления накипи может повредить поверхности с чувствительным покрытием.

- Залейте раствор в резервуар для воды (B1)
- Закройте резервуар (B1) крышкой (B3), после чего зафиксируйте резервуар в корпусе прибора
- Удалите форсунную вставку (A1) с паровой форсунки (A2). Для этого с помощью монеты поверните форсунную вставку против часовой стрелки и вытащите ее
- В течение приблизительно одной минуты равномерным качающим движением нажимайте на насос удаления накипи (A5), пока из открытой паровой форсунки не выступит раствор (работу лучше всего проводить над раковиной)
- Снимите резервуар для воды и вылейте из него содержимое. Промойте резервуар чистой водой
- В приборе раствор для удаления накипи должен действовать в течение 8 часов

Промывание прибора от растворенной накипи

- Заполните резервуар для воды (B1) водой и зафиксируйте его на корпусе прибора
- !** Не включать прибор в сеть!
- В течение одной минуты прокачайте воду через прибор, используя для этого насос удаления накипи (A5). Работу рекомендуется проводить над раковиной
- Держите прибор над раковиной и вставьте теперь штепсельную вилку (A7) в сетевую розетку.
- Нажмите на рычаг подачи пара (A3) и в течение двух минут выпускайте пар из прибора в раковину.
- !** Внимание: при горячих брызгах возникает опасность получения ожогов!
- Вставьте форсунную вставку (A1) снова в паровую форсунку (A2) и поверните ее по часовой стрелке. Прибор снова готов к работе

6. Общие сведения

Гарантия

В каждой стране действуют соответственно гарантийные условия, изданные уполномоченной организацией сбыта нашей продукции в данной стране. Неисправности вашего прибора, возникшие в течение гарантийного срока, мы устраним бесплатно, если причиной неисправности послужил дефект материала или производственный брак.

В случае возникновения претензий в течение гарантийного срока просьба обращаться, имея при себе принадлежности и чек о покупке, в торговую организацию, продавшую вам прибор или в ближайшую уполномоченную службу сервисного обслуживания.

Изготовитель не отвечает за повреждения прибора, возникшие в результате ненадлежащего обращения с прибором или в результате несоблюдения требований, содержащихся в Руководстве по эксплуатации.

Принадлежности и запасные части

Разрешается применять только принадлежности и запасные части, использование которых одобрено изготовителем, фирменные принадлежности и запасные части гарантируют надежную и безотказную работу прибора.

На последней странице находится рисунок прибора с номерами заказов для компонентов прибора.

Специальные принадлежности

Набор круглых щеток (номер заказа 2.863-058)

Набор круглых щеток с щетиной из латуни (номер заказа 2.863-061)

Биологическое средство против накипи RM 511 (номер заказа 6.290-239)

– 3 упаковки по 100 г порошка для чистки котла.

Круглая щетка со скребком (номер заказа 2.863-140)

Сведения об утилизации прибора

Старые приборы содержат ценные перерабатываемые материалы, подлежащие передаче в пункты приемки вторичного сырья. Поэтому мы просим вас сдавать или утилизировать старые приборы через соответствующие системы сбора подобных отходов.



Технические данные

Подключение электропитания

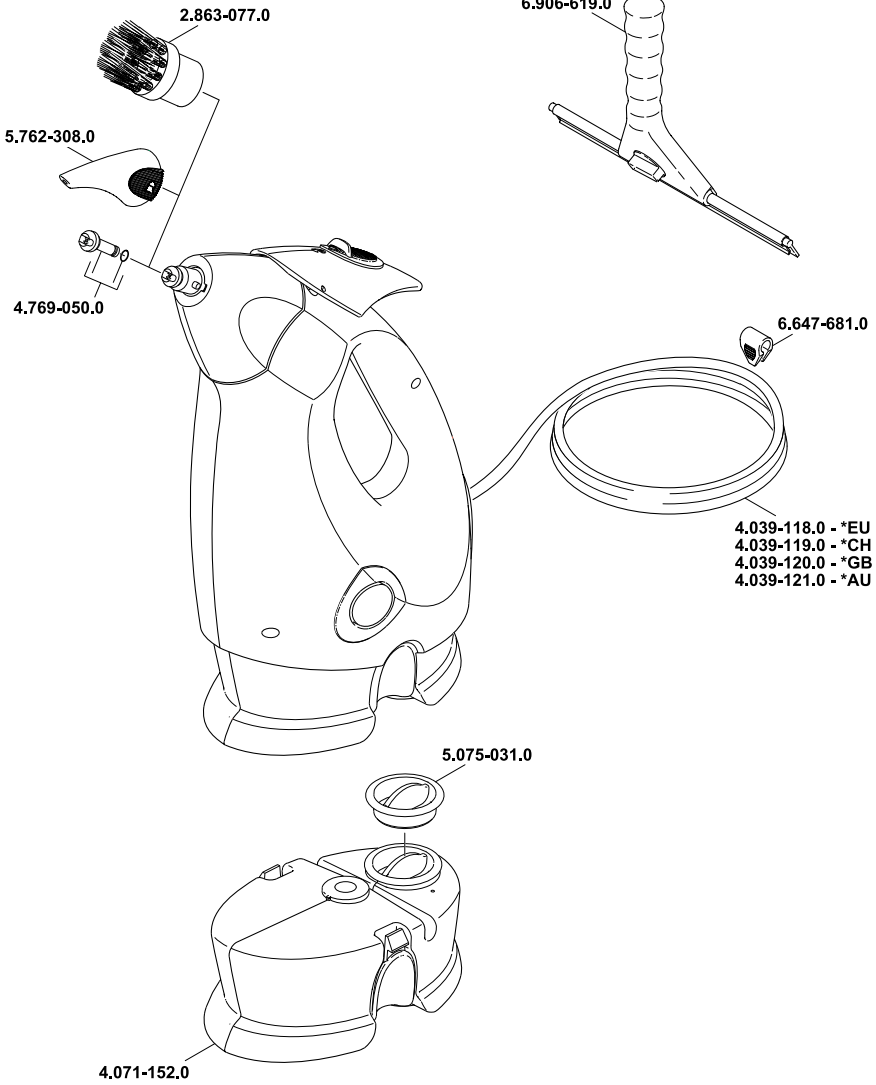
Напряжение 220 – 240 В
Вид тока 1~ 50 Гц

Рабочие характеристики

Мощность нагревательного элемента 1600 Вт

Габариты

Вес без принадлежностей 1,2 кг
Количество заливаемой воды 0,25 л
Ширина 190 мм
Длина 100 мм
Высота 280 мм



A

Alfred Kärcher Ges.m.b.H.
Lichtblaustraße 7
1220 Wien
☎ (01) 25 06 00

AUS

Kärcher Pty. Ltd.
40 Koornang Road
Scoresby VIC 3179
☎ (03) 9765 - 2300

B / LUX

Kärcher N.V.
Industrieweg 12
2320 Hoogstraten
☎ 0900 - 33 444 33

BR

Kärcher Indústria e Comércio Ltda.
Av. Prof. Benedito Montenegro 419
CEP 13.140-000 - Paulínia - SP
☎ 0800 17 61 11

CH

Kärcher AG
Industriestraße 16
8108 Dällikon
☎ 0844 850 863

CZ

Kärcher spol. s.r.o.
Za Mototechnou 1114/4
155 00 Praha 5 - Stodůlky
☎ (02) 3552-1665

D

Alfred Kärcher GmbH & Co. KG
Service-Center Gissigheim
Im Gewerbegebiet 2
97953 Königheim-Gissigheim
☎ (07195) 903 20 65

DK

Kärcher Rengøringsystemer A/S
Gejlhavgård 5
6000 Kolding
☎ 70 20 66 67

E

Kärcher S.A.
Pol. Industrial Font del Radium
Calle Doctor Trueta 6-7
08400 Granollers (Barcelona)
☎ 902 17 00 68

F

Kärcher S.A.S.
5 Avenue des Coquelicots
Z.A. des Petits Carreaux
94865 Bonneuil-sur-Marne
☎ (01) 43 99 67 70

FIN

Kärcher OY
Yrittäjätie 17
01800 Klaukkala
☎ 0207 413 600

GR

Kärcher Cleaning Systems A.E.
31-33, Nikitara & Konstantinoupoleos str.
13671 Acharnes
☎ 210 - 23 16 153

GB

Kärcher(UK) Limited
Kärcher House
Beaumont Road
Banbury
Oxon, OX16 1TB
☎ 01295 752000

H

Kärcher Hungária Kft
Tormásrét ut 2.
2051 Biatorbágy
☎ (023) 530-640

HK

Kärcher Limited
Unit 10, 17/F.
APEC Plaza
49 Hoi Yuen Road
Kwun Tong, Kowloon
☎ (02) 357-5863

I

Kärcher S.p.A.
Via A. Vespucci 19
21013 Gallarate (VA)
☎ 848 - 99 88 77

IRL

Kärcher Limited (Ireland)
12 Willow Business Park
Nangor Road
Clondalkin
Dublin 12
☎ (01) 409 77 77

KOR

Kärcher Co. Ltd. (South Korea)
Youngjae B/D, 50-1, 51-1
Sansoo-dong, Mapo-ku
Seoul 121-060
☎ 032-465-8000

MAL

Kärcher Cleaning Systems Sdn. Bhd.
No. 8, Jalan Serindit 2
Bandar Puchong Jaya
47100 Puchong, Selangor
☎ (03) 5882 1148

N

Kärcher AS
Stanseveien 31
0976 Oslo
☎ 24 17 77 00

NL

Kärcher BV
Postbus 474
4870 AL Etten-Leur
☎ 0900-33 444 33

NZ

Kärcher Limited
12 Ron Driver Place
East Tamaki, Auckland
☎ (09) 274-4603

PRC

Kärcher Cleaning Systems Co., Ltd.
Part B, Building 30,
No. 390 Ai Du Road
Shanghai Waigaoqiao 200131
☎ (021) 5046-3579

P

Neoparts Com. e Ind. Automóvel, Lda.
Largo Vitorino Damásio. 10
1200 Lisboa
☎ (21) 395 0040

PL

Kärcher Sp. z o.o.
Ul. Stawowa 140
31-346 Kraków
☎ (012) 6397-222

RUS

Kärcher Ltd.
Vienna House
Strastnoi Blv. 16
107031 Moscow
☎ 095-933 87 48

S

Kärcher AB
Tagenevägen 31
42502 Hisings-Kärä
☎ (031) 577-300

SGP

Kärcher Asia Pacific Pte. Ltd.
5 Toh Guan Road East
#01-00 Freight Links Express Distripark
Singapore 608831
☎ 6897-1811

TR

Kärcher Servis Ticaret A.S.
9 Eylül Mahallesi
307 Sokak No. 6
Gazimir / Izmir
☎ (0232) 252-0708

TWN

Kärcher Limited
5F/6, No.7
Wu-Chuan 1st Rd
Tsu-Ku Industrial Zone
Taipei County
☎ (02) 2299-9626

UA

Kärcher Ukraine
Dehtiarivska Street 62
04112 Kyiv
☎ (044) 492 16 54

UAE

Kärcher FZE
Jebel Ali Free Zone
RA 8, XB 1, Jebel Ali, Dubai
☎ (04) 8836-776

ZA

Kärcher (Pty.) Limited
144 Kuschke Street
Meadowdale
Edenvale 1614
☎ (011) 574-5360

07/2007



www.kaercher.com