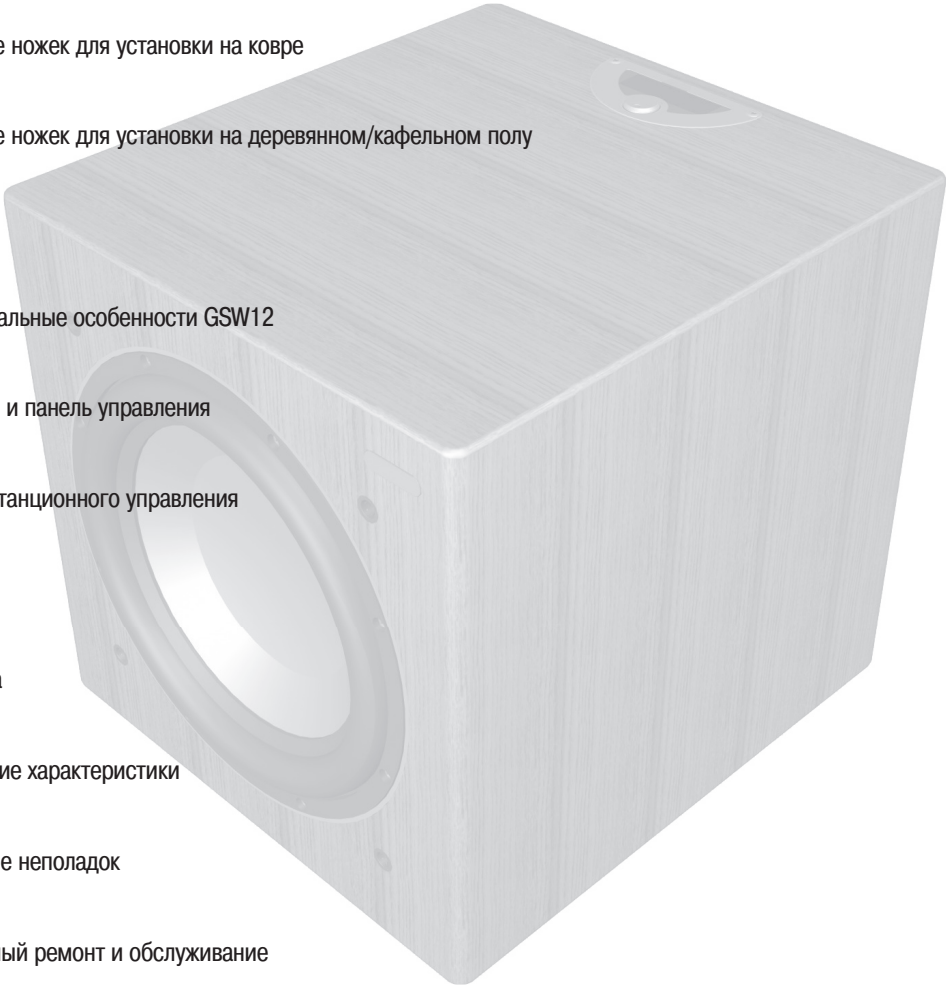


GSW12

Инструкция по эксплуатации

Содержание

Важные указания о мерах предосторожности	2-3
Утилизация и заявление о соответствии стандарту RoHS	3
Комплектация	4
Крепление ножек для установки на ковре	4
Крепление ножек для установки на деревянном/кафельном полу	4
Введение	5
Функциональные особенности GSW12	5
Усилитель и панель управления	6-7
Пульт дистанционного управления	8
Установка	9
Настройка	9-10
Технические характеристики	11
Устранение неполадок	12
Гарантийный ремонт и обслуживание	13
Требования в связи с настоящей гарантией	13
Заявление о конфиденциальности	13
Заявление о соответствии нормам ЕС	14
Информация владельца	15



Важные указания о мерах предосторожности

1. **Прочтите эту инструкцию.** Прежде, чем начать пользоваться устройством, обязательно прочтите все указания по безопасности и инструкцию по его эксплуатации.
2. **Сохраните инструкцию.** Сохраните инструкцию по эксплуатации для обращения к ней в будущем.
3. **Обращайте внимание на предупреждения.** Следуйте всем предупреждениям, отображенным в виде пиктограмм и надписей на устройстве и помещенным в инструкцию по эксплуатации.
4. **Следуйте инструкциям.** Обязательно соблюдайте все указания по управлению устройством и его эксплуатации.
5. **Не пользуйтесь устройством вблизи воды или во влажных местах,** например, в сыром подвале или на краю бассейна.
6. **Для чистки используйте только сухую ткань.** В акустических системах серии Gold Signature использованы отборные материалы. Для удаления пыли достаточно протереть поверхность чистой сухой мягкой тканью. Обращайтесь с сабвуфером, как с дорогой мебелью – именно так и было задумано.
7. **Не перекрывайте вентиляционные отверстия.** Устанавливайте устройство согласно инструкциям производителя.
8. **Не устанавливайте устройство рядом с источниками тепла** – радиаторами, обогревателями, плитами и другими приборами (включая усилители).
9. **Не пренебрегайте защитными свойствами полярной или заземляющей вилки.** Полярная вилка имеет два контактных штыря – один шире, другой уже. Вилка заземляющего типа имеет два контактных штыря и третий, заземляющий. Широкий заземляющий штырь используется для вашей безопасности. Если вам не удастся до конца вставить вилку в розетку, обратитесь к электрику и замените розетку.
10. **Следите, чтобы не наступали на шнур питания,** чтобы он не был придавлен, особенно в местах соединения с вилкой, розеткой или там, где шнур выходит из устройства.
11. **Используйте только рекомендованные изготовителем аксессуары и приспособления.**
12. **Используйте только тележку,** стойку, треногу, кронштейн или стол, указанный изготовителем или продаваемый с устройством. Пользуясь тележкой, будьте внимательны при перемещении устройства, чтобы избежать травм из-за опрокидывания.



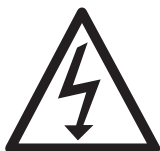
13. **Отключайте устройство от источника питания во время грозы** или когда вы не собираетесь пользоваться им в течение долгого времени.
14. **Все ремонтные работы** должны выполняться квалифицированным специалистом. Ремонт необходим при любом повреждении устройства, например, при повреждении шнура питания или вилки, попадании внутрь жидкости или посторонних предметов, после того, как устройство подвергалось воздействию дождя или влаги, после его падения или в случае, если устройство не работает надлежащим образом.
15. **Не допускайте попадания на устройство капель или брызг воды,** не ставьте на него сосуды с жидкостью, например, вазы с водой.
16. **Восклицательный знак** внутри равностороннего треугольника предупреждает пользователя о важных указаниях по эксплуатации или техническому обслуживанию, которые имеются в документации, прилагаемой к устройству.



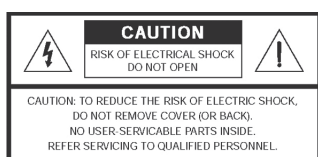
17. **Отделка из натурального шпона.** Компания Monitor Audio очень гордится тем, что производит продукцию высокого качества. Мы используем только натуральный шпон, тщательно подобранный по рисунку, и применяем ручную отделку по самым высоким стандартам. Вследствие уникальных особенностей древесины природный цвет и узор на поверхности вашего экземпляра может не совпадать с тем, что вы видели на фото или в демонстрационном зале. Между тем именно это превращает изделие в уникальный предмет мебели. Если ваш сабвуфер имеет отделку из вишневого дерева, будьте готовы к тому, что со временем она потемнеет сильнее по сравнению с другими видами отделки.

ВНИМАНИЕ!

- ВИЛКА СЕТЕВОГО ПРОВОДА ИСПОЛЬЗУЕТСЯ КАК СРЕДСТВО ОТКЛЮЧЕНИЯ УСТРОЙСТВА, ПОЭТОМУ ОНА ДОЛЖНА БЫТЬ ВСЕГДА ДОСТУПНОЙ.
- ВО ИЗБЕЖАНИЕ РИСКА ВОЗНИКНОВЕНИЯ ПОЖАРА ИЛИ ПОРАЖЕНИЯ ЭЛЕКТРИЧЕСКИМ ТОКОМ НЕ ИСПОЛЬЗУЙТЕ ЭТУ ВИЛКУ С УДЛИНИТЕЛЕМ, ОБЯЗАТЕЛЬНО ДО КОНЦА ВСТАВЛЯЙТЕ ВИЛКУ В РОЗЕТКУ УДЛИНИТЕЛЯ, ЧТОБЫ НЕ БЫЛИ ВИДНЫ ШТЫРЕВЫЕ КОНТАКТЫ.
- ВО ИЗБЕЖАНИЕ ВОЗГОРАНИЯ ИЛИ ПОРАЖЕНИЯ ЭЛЕКТРИЧЕСКИМ ТОКОМ НЕ ДОПУСКАЙТЕ ПОПАДАНИЯ УСТРОЙСТВА ПОД ДОЖДЬ ИЛИ ВО ВЛАЖНУЮ СРЕДУ.
- ВО ИЗБЕЖАНИЕ РИСКА ПОРАЖЕНИЯ ЭЛЕКТРИЧЕСКИМ ТОКОМ ВСТАВЛЯЙТЕ ШИРОКИЙ КОНТАКТНЫЙ ШТЫРЬ ВИЛКИ В ШИРОКИЙ РАЗЪЕМ РОЗЕТКИ ДО КОНЦА.



Символ молнии в равностороннем треугольнике предупреждает о наличии внутри устройства неизолированных источников напряжения, достаточно высокого, чтобы представлять опасность для человека.



Предостережение: Во избежание риска поражения электрическим током не снимайте крышку (или заднюю панель). Внутри устройства нет компонентов, которые пользователь мог бы обслуживать самостоятельно. Для технического обслуживания устройства обращайтесь к квалифицированному персоналу.



Восклицательный знак в равностороннем треугольнике предупреждает о наличии в технической документации, прилагаемой к устройству, важных инструкций относительно его эксплуатации или технического обслуживания.



Этот символ означает, что данное изделие относится к устройствам «Класса II», оснащенным «двойной изоляцией». Такое устройство НЕ должно иметь защитного соединения с землей.

Утилизация

Правильная утилизация отходов электрического и электронного оборудования (WEEE) для потребителей бытовых устройств в странах ЕС.

Этот символ на корпусе предупреждает о том, что на территории стран ЕС это устройство нельзя выбрасывать вместе с другими бытовыми отходами. С целью предотвращения возможного ущерба окружающей среде и здоровью людей из-за неконтролируемого выброса отходов, к утилизации таких устройств следует подходить ответственно, что способствует повторному использованию материальных ресурсов. На вас ложится ответственность за передачу отслужившего срок устройства в специальный пункт утилизации WEEE. Сортировка и правильная утилизация отслуживших устройств помогает сбережению природных ресурсов и гарантирует переработку, безопасную для окружающей среды и здоровья людей.

За подробной информацией об утилизации бытовых устройств обращайтесь в местные органы власти.



Заявление о соответствии стандарту RoHS

Директива 2002/95/ЕС Европейского Парламента и Совета о сокращении объемов использования некоторых опасных для здоровья веществ в электрических и электронных приборах. Январь 2003.



Уточнение

Директива RoHS (Restriction of Hazardous Substances) ограничивает использование в бытовых электрических и электронных приборах, продаваемых в странах ЕС, свинца (Pb), кадмия (Cd), ртути (Hg), шестивалентного хрома (CrVI), бромидных соединений PBB (полибромированный бифенил) и PBDE (полибромированный дифенил).

Комплектация



Будьте осторожны при переноске GSW12, так как сабвуфер очень тяжелый. Рекомендуется поднимать его вдвоем.

В комплект входят ножки/шпы и сетевые провода, которые следует извлечь из упаковки.

Выберите провод, подходящий для использования в вашей стране/регионе. Напряжение для работы от сети переменного тока 100-120 В или 220-240 В устройством устанавливается автоматически с помощью электронной схемы.

При извлечении GSW12 из коробки застелите пол каким-либо материалом, чтобы не повредить поверхность, и, вынув верхние упаковочные элементы, аккуратно переверните коробку (обратите также внимание на пиктограммы, имеющиеся на коробке). Потяните коробку вверх и снимите ее с сабвуфера, который останется лежать на полу вверх дном. Уберите клеящую ленту с целлофанового мешка и снимите мешок с сабвуфера, чтобы в резьбовые вставки M10 можно было ввернуть ножки с шпыми, как описано далее.

Крепление ножек для установки на ковре

В комплект каждой ножки входят шп для установки сабвуфера на полу с ковровым покрытием, а также мягкая полимерная прокладка для установки на деревянном или кафельном полу.



Проверьте, чтобы под ковром не было спрятанных проводов, которые могут оказаться поврежденными шпыми.



Ножки полностью собраны для установки сабвуфера на полу с ковровым покрытием. Остается лишь прикрепить их к корпусу. Для этого нужно просто вернуть ножки до конца в каждую из 4 резьбовых вставок в дне сабвуфера. Если у вас ковер с очень толстым ворсом, снимите мягкую полимерную прокладку, чтобы шп прошел сквозь толщу ковра в пол. Очень аккуратно переверните сабвуфер, установите в желаемое место и проверьте, чтобы он стоял ровно. Если сабвуфер будет слегка перекошен, немного отверните ножку, оказавшуюся самой короткой, и проверьте снова. Продолжите регулировку, пока корпус не будет стоять ровно. С помощью стопорной гайки зафиксируйте каждую ножку, чтобы предотвратить нежелательную вибрацию.

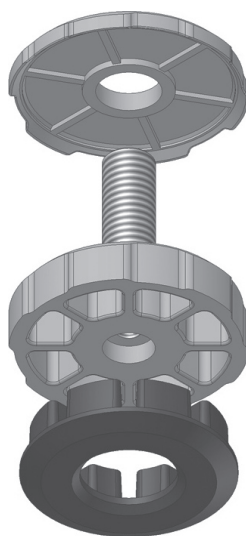


Крепление ножек для установки на деревянном/кафельном полу

При установке сабвуфера на жесткий пол шпы не нужны, и ножки используются без них. Чтобы снять шп, осторожно возьмитесь за насечку и, вращая против часовой стрелки, выверните его.

Возможно, вам покажется легче сначала снять полимерную прокладку, чтобы удобнее было выворачивать шп.

Установите прокладки на место, и можете приступать к выравниванию сабвуфера, как было описано выше.



Введение

Благодарим вас за покупку сабвуфера Monitor Audio GSW12. Он спроектирован и изготовлен с использованием высококачественных компонентов и материалов, и будет доставлять вам удовольствие в течение многих лет, вызывая чувство гордости за обладание такой замечательной вещью.

Корпус этой модели, как и всех моделей серии Gold Signature, от начала и до конца сделан вручную по высоким стандартам традиционной деревообработки. Он прекрасно сочетается с нашими динамиками, изготовленными с использованием самых передовых технологий.

Музыка является важной частью нашей жизни. Она подстегивает воображение, поднимает настроение, расслабляет, доставляет бесконечные часы удовольствия.

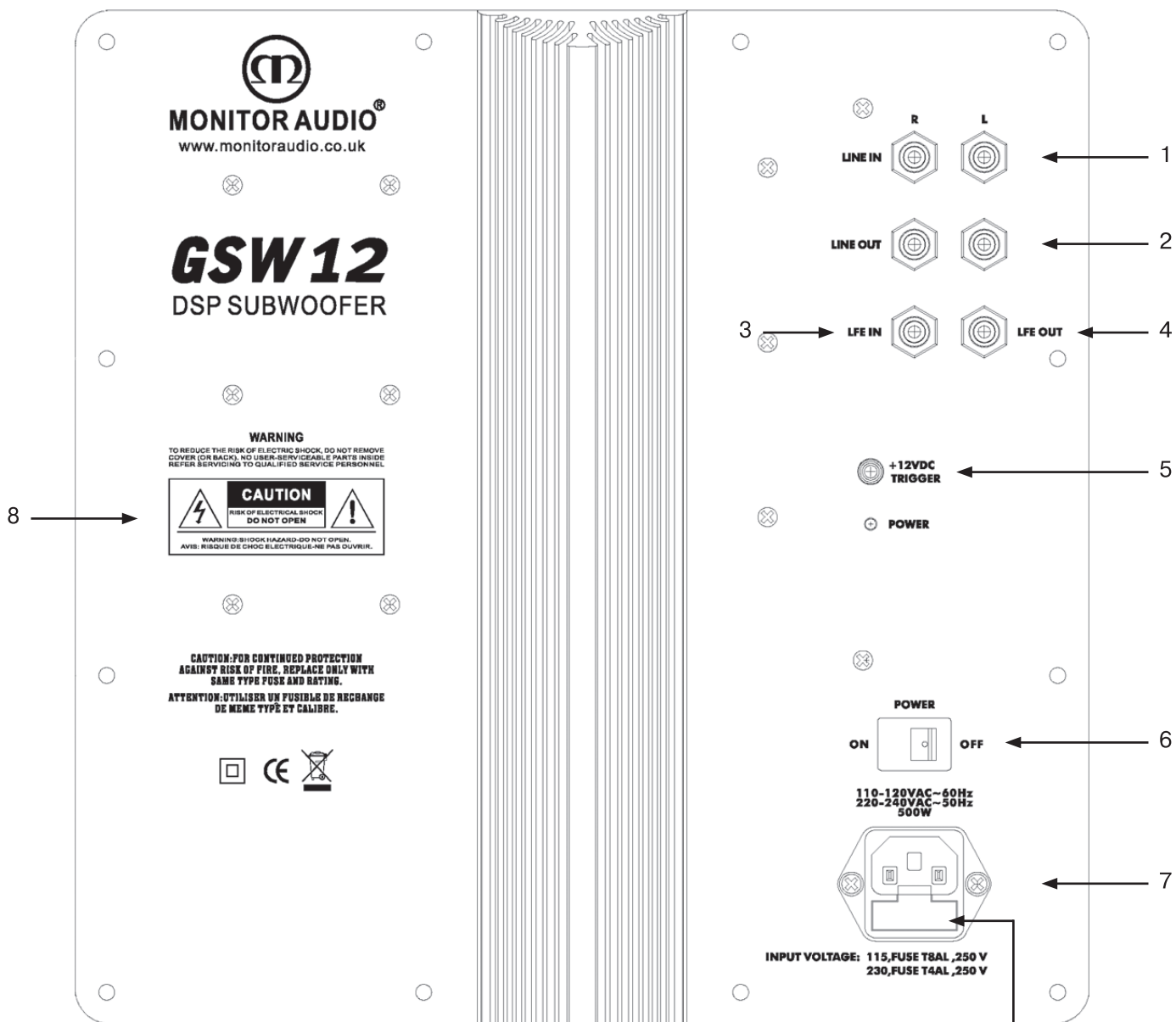
Обязательно прочтите эту инструкцию, где рассказано о мерах предосторожности, а также о том, как настроить сабвуфер для получения от него максимальной отдачи с наилучшим качеством звучания.

Сохраните инструкцию для обращения к ней в будущем.

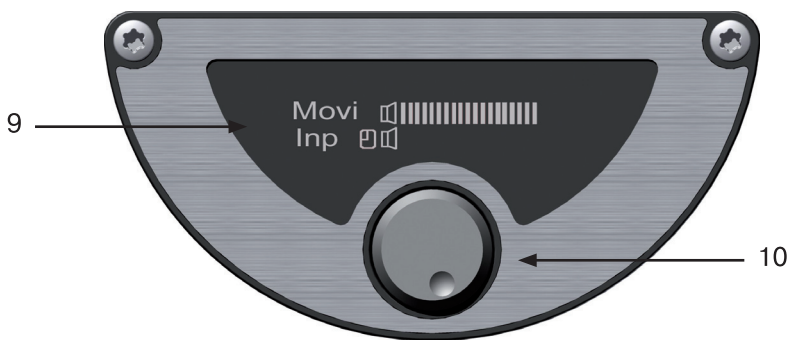
Функциональные особенности GSW12

- Компактная конструкция с фронтальным 12-дюймовым НЧ-динамиком с длинным рабочим ходом.
- Встроенный усилитель класса D с усовершенствованным импульсным блоком питания (SMPSU).
- Динамический ограничитель мощности. Цифровой процессор обработки звука (DSP) отслеживает доступную мощность и ограничивает отдачу на определенных частотах в зависимости от резерва мощности.
- Герметичный корпус, упрощающий установку и обеспечивающий максимальный контроль над басом.
- Основные функции и параметры регулируются с помощью пульта дистанционного управления (ПДУ).
- Система Full DSP Control: управление всеми функциями осуществляется в цифровом пространстве. Это обеспечивает более эффективный контроль сложных характеристик фильтров по сравнению с тем, что предлагает обычная аналоговая схема.
- Индивидуальный контроль входных сигналов источника. Сигнал на сабвуфер может поступать через вход LFE (НЧ-эффектов) и альтернативный вход для 2-канального Hi-Fi усилителя.
- 4 фиксированные настройки эквалайзера и 1 регулируемая.
- 10-полосный эквалайзер для точной настройки частот и компенсации акустических особенностей помещения.
- Оптимизация системы и интеграция с широким разнообразием акустических систем.
- Автоматическое включение/выключение или 12-вольтовый триггерный вход. Контролируется DSP-процессором, обеспечивая корректное автоматическое включение при обнаружении входного сигнала.
- Приемник ИК-сигналов со светодиодным индикатором на передней панели, который загорается при нажатии кнопок пульта ДУ.
- Режим ночного прослушивания.

Панель управления и подключения усилителя



7a



1. Линейные входы RCA (стерео, Л/П)

Для подсоединения к 2-канальному/стереофоническому усилителю. Соединение должно осуществляться с помощью пары высококачественных сигнальных кабелей, идущих от выхода предусилителя. Примечание: длина кабеля не должна превышать 10 метров, чтобы не возникало наводок от других электрических приборов.

2. Линейные выходы RCA (стерео, Л/П)

Линейные выходы RCA позволяют подключать к GSW12 другие сабвуферы методом «цепочки». Эти выходы служат только для связи, без какой бы то ни было фильтрации.

3. Вход LFE (НЧ-эффектов, разъем типа RCA)

Применяется для подсоединения GSW12 к AV-усилителю/ресиверу. Когда задействован этот выход, сигнал идет в обход кроссовера, поэтому в меню/настройках функция кроссовера недоступна. В этом случае она контролируется AV-усилителем/процессором, к которому подключен сабвуфер. По поводу того, какие установки лучше использовать, обращайтесь к таблице на стр. 10. Переключаться с LFE на стереофонический вход (Inp) и обратно можно с помощью кнопки LFE на пульте ДУ.

4. Выход/связь LFE (НЧ-эффектов, разъем типа RCA)

Выход LFE позволяет подключать к GSW12 другие сабвуферы методом «цепочки» для совместного использования. Этот выход служит только для связи, без какой бы то ни было фильтрации.

5. 12-вольтовый триггерный вход - Центральный контакт = +12 В пост. тока

Для включения GSW12 извне при подаче сигнала с AV-усилителя/ресивера. Monitor Audio рекомендует использовать эту функцию и прилагает специальный провод. Сигнал 12 В, подаваемый AV-усилителем/ресивером, выводит GSW12 из режима ожидания. Это более точный метод управления функцией автоматического включения/выключения. Кроме того, он более эффективный с точки зрения экономии энергии. Изображение часов на дисплее сменяется символом «3,5-мм штекера» (см. иллюстрацию на стр. 1 Руководства по настройке). Когда используется +12-вольтовый триггер, режим ожидания с пульта ДУ не контролируется.

6. Выключатель

«Кулисный выключатель» служит для включения/авто и выключения питания. В режиме «включения/авто» устройство включается при обнаружении сигнала и выключается через заданный пользователем промежуток времени после исчезновения сигнала (выключения источника).

7. Гнездо IEC для сетевого кабеля/Предохранитель

GSW12 оборудован двухконтактным входным разъемом для подсоединения сетевого кабеля. Используйте ТОЛЬКО кабель стандарта IEC, входящий в комплект. В устройстве применяется также плавкий предохранитель. Если он перегорит, в комплект входит запасной. При замене предохранителя выньте из гнезда сетевой IEC-кабель, откройте крышку предохранительного отсека, который находится под этим гнездом (7а) и осторожно выньте перегоревший предохранитель. Если предохранитель перегорит снова, обратитесь за помощью в авторизованный сервисный центр. НЕ ПЫТАЙТЕСЬ устанавливать новые предохранители, так как это может вызвать серьезное повреждение усилителя.

8. Предупреждения и пиктограммы по поводу утилизации

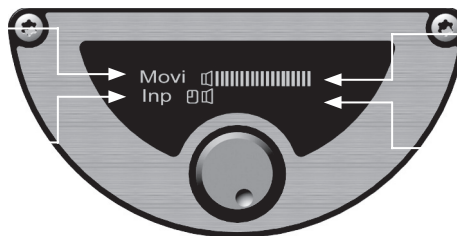
Эта информация может отличаться от того, что показано на иллюстрации, в зависимости от страны, в которой продается это изделие.

9. Дисплей

ЖК-дисплей отображает информацию о настройках усилителя. По умолчанию он показывает режим эквалайзера, уровень громкости и графическое представление уровня выходного сигнала (постоянно изменяющегося). Если нажать кнопку Enter на пульте ДУ или надавить нажимно-поворотный регулятор (кодер), на дисплей выводится меню. Подробное описание системы меню приводится на стр. 9.

Режим эквалайзера (напр., Movi)

Вход (напр., Inp)



Уровень громкости

Графическое представление уровня выходного сигнала

10. Нажимно-поворотный регулятор (кодер)

Обеспечивает полное управление (кроме выбора режима эквалайзера) сабвуфером GSW12. По умолчанию он позволяет регулировать громкость (поворотом ручки) и входить в систему меню. Нажатие ручки дает доступ к системе меню, показанной на стр. 9. Более подробная информация о манипуляциях с регулятором и о настройках приводится на стр. 10.

Пульт дистанционного управления

ПРИМЕЧАНИЕ: Пульт дистанционного управления (ПДУ) следует направлять на линзу ИК-приемника, находящуюся на передней панели сабвуфера. Что касается расстояния и угла, под которым работает пульт, обращайтесь к Руководству по установке (стр. 2).

1. Mute (Временное отключение звука)

Кнопка служит для перехода от нормального режима к режиму временного отключения звука, который доступен только с ПДУ.

2. Питание/Режим ожидания

Кнопка позволяет включать и выключать режим ожидания. Управлять режимом ожидания можно только посредством ПДУ. При использовании +12 В триггера эта функция не работает.

3. LFE

Переключение с канала низкочастотных эффектов (LFE) на стереофонический вход и обратно.

4. Night Mode (Ночной режим)

Включение/выключение режима ночного прослушивания. Этот режим доступен с ПДУ и через меню на панели управления.

5. Movies (Кино)

Переключение установок эквалайзера: с режима Movies (Кино) на режим FLAT/ USER (Линейный/Пользовательский).

6. Dynamic (Динамичный)

Переключение установок эквалайзера: с режима Dynamic (Динамичный) на режим FLAT/ USER (Линейный/Пользовательский).

7. Music (Музыка)

Переключение установок эквалайзера: с режима Music (Музыка) на режим FLAT/ USER (Линейный/Пользовательский).

8. Impact (Удар)

Переключение установок эквалайзера: с режима Impact (Удар) на режим FLAT/ USER (Линейный/Пользовательский).

Фиксированные настройки эквалайзера (5-8) доступны только с пульта дистанционного управления.

9. Кнопки навигации

Используются для работы с меню и настройки параметров. Работают так же, как и кодер на передней панели управления. По умолчанию громкость регулируется кнопками со стрелками вверх/вниз. Переход от одного элемента меню к другому осуществляется кнопками со стрелками влево/вправо.

10. Enter (Ввод)

Вход в меню настроек и выбор функций меню для настройки.

11. Exit (Выход)

Выход из меню. Нажмите один раз для подтверждения действия, нажмите снова для выхода из меню.



Установка

Устанавливать сабвуфер GSW12 следует в наиболее удобной и подходящей позиции, желательно не в углу, так как бас при этом становится очень гулким. Выбрав оптимальную позицию, обязательно проверьте, достаточной ли окажется длина проводов – они не должны быть натянутыми. **Не подключайте GSW12 до тех пор, пока вы не будете удовлетворены его местоположением.**



Не подсоединяйте провода к разъемам включенного сабвуфера (и не отсоединяйте).

Оптимальные настройки будут всецело зависеть от конфигурации вашей системы. Для начала установите следующие настройки:

Настройка

После того, как вы выбрали место для сабвуфера и протянули кабели, подключите их к GSW12. Сетевой кабель следует подсоединять в последнюю очередь. Музыка пока не включайте.

ПРИМЕЧАНИЕ: Вся процедура настройки может быть выполнена с использованием панели управления или с помощью пульта дистанционного управления.

Использование AV-процессора/ресивера

Подключите одиночный межблочный кабель, идущий от AV-процессора/ресивера, к разъему, помеченному как **LFE IN (Вход LFE)**. На дисплее панели управления должно отображаться «LFE». Если там отображается «**Inp**» (указывающее на то, что выбран стереофонический вход), нажмите на ПДУ кнопку LFE, чтобы выбрать вход LFE. При этом на дисплее появится «LFE».

С использованием входа LFE кроссоверный фильтр GSW12 отключается. В этом случае его настройка осуществляется средствами AV-процессора/ресивера. Дополнительную информацию об этом вы найдете в инструкции по эксплуатации аппарата. В качестве общего ориентира, кроссовер следует настраивать с учетом граничных нижних частот основных акустических систем (таблица на стр. 10).

Использование стереофонического входа Л/П

Стереофонический вход Л/П может оказаться востребованным при использовании 2-канального стереофонического усилителя или AV-ресивера устаревшей модели без выхода LFE. Подсоедините два межблочных кабеля (левый и правый), идущие от стерео усилителя или AV-процессора/ресивера, к разъемам **LINE IN L/R (Линейный вход Л/П)**. На дисплее должно отображаться «Inp», что означает стереофонический вход. Если там высвечено «LFE», нажмите кнопку **LFE** на пульте дистанционного управления, чтобы выбрать вход «**Inp**». При этом на дисплее появится «**Inp**».

Теперь, когда выбран требуемый вход, можно войти в меню настроек. Это осуществляется нажатием кнопки Enter (на ПДУ) или нажатием кодера.

Заводские настройки

Заводские настройки обозначены символом:



Их следует воспринимать как исходную позицию при настройке сабвуфера. Дополнительную регулировку стоит выполнять тогда, когда вы чувствуете, что заводские настройки не соответствуют вашей среде прослушивания или вашим вкусам.

Настройка кроссовера (только при использовании стереофонического входа Л/П)

Установки кроссовера следует задавать, исходя из габаритов основных АС/сателлитов или их отдачи в басу. GSW12 предлагает ступенчатую настройку частоты кроссовера – 40 Гц, 50 Гц, 63 Гц, 80 Гц, 100 Гц, 125 Гц и 160 Гц. Ее спад регулируется в пределах от 0 до 54 дБ/октава с шагом 6 дБ. Приведенную ниже таблицу можно использовать как руководство для оптимальной настройки частоты кроссовера. Многое будет зависеть от правильности воспроизведения нижних частот основными АС, а также от их расположения в комнате. Советуем вам экспериментировать.

Тип основных АС	Модели Monitor Audio	Установка кроссовера
Большие напольные громкоговорители	GS20/60; RS6/8; BR6	40-60 Гц
Малые напольные громкоговорители	RS5; BR5; R270	60-70 Гц
Большие подставочные/полочные громкоговорители	GS10	50-80 Гц
Малые подставочные/полочные громкоговорители	RS1; BR1/2; R225/250	60-90 Гц
Малые сателлитные АС	R45/90/180	80-160 Гц

Инфразвуковой фильтр

Для отсеечения инфразвуковых частот, лежащих вне пределов слышимых звуков, используется инфразвуковой фильтр. Вы можете выбрать границу в 16, 20, 25 и 31 Гц со спадом от 0 до 54 дБ/октава с шагом 6 дБ.

Эквалайзер

Предлагается пять режимов эквалайзера:

Четыре предустановленных варианта (доступных с ПДУ) – Music (Музыка), Movies (Кино), Dynamic (Динамичный) и Impact (Удар). Их можно вызвать в любой момент в зависимости от ваших личных предпочтений или от характера аудиоматериала.

ПРИМЕЧАНИЕ: Когда активен один из этих четырех вариантов, режим графического эквалайзера недоступен.

Один пользовательский режим (FLAT). Режим FLAT (Линейный) доступен только с ПДУ. Например, нажав кнопку Movies (Кино), когда вы уже находитесь в режиме Movies, вы переходите в режим FLAT. Он дает установщику/пользователю доступ к 10-полосному графическому эквалайзеру, позволяя усиливать или ослаблять сигнал в пределах ± 6 дБ на частотах 20 Гц, 25 Гц, 31 Гц, 40 Гц, 50 Гц, 63 Гц, 80 Гц, 100 Гц, 125 Гц и 160 Гц. При внесении любых изменений с помощью графического эквалайзера режим FLAT (Линейный) меняется на USER (Пользовательский).

Чтобы получить доступ к графическому эквалайзеру FLAT/USER, вы должны находиться в этом режиме до входа в меню настройки. Он позволяет более точно настроить «баланс комнаты», и особенно эффективен в том, что касается компенсации акустических недостатков комнаты или аномалий, вызванных местоположением сабвуфера. Для оптимальной настройки эквалайзера вам понадобится анализатор спектра 1/3 октавы или ручной измеритель уровня громкости (в дБ) с диапазоном частот до 20 Гц.

Ночной режим

При включении этого режима встроенный компрессор-лимитер ограничивает динамический диапазон и уровень звукового давления (SPL).

Регулировка фазы

Регулировка фазы используется для устранения задержек при излучении звука сабвуфером GSW12 и основными АС /сателлитами. Когда GSW12 работает в фазе с ними, звучание становится плотным и насыщенным. Настраивайте фазу, сидя на своем обычном месте прослушивания. При правильной настройке местоположение сабвуфера должно быть практически неопределимо по звуку. Рекомендуется немного поэкспериментировать. Стоит, однако, заметить, что в большинстве случаев для фазы следует устанавливать 0 градусов, особенно, когда используется AV-процессор или цифровой AV-усилитель/ресивер.

Автоматическое выключение

Это меню позволяет назначать промежуток времени, по истечении которого будет произведено автоматическое выключение сабвуфера. Этот промежуток составляет от 5 до 25 минут с интервалами в 5 минут.

Сохранение данных

Для сохранения своих настроек нажмите кодер или кнопку Enter. На дисплее появится сообщение «SAVE OK», подтверждающее успешное сохранение настроек. Теперь они останутся в памяти GSW12 даже после того, как сабвуфер будет выключен.

Регулировка громкости

После сохранения настроек установите желаемый уровень громкости, настроив его с помощью панели управления или ПДУ. AV-процессор/ресивер предлагает процедуру калибровки, которая позволяет настраивать громкость с высокой точностью (подробную информацию вы найдете в инструкции по эксплуатации аппарата). В качестве альтернативы для контроля и настройки громкости можно воспользоваться анализатором спектра 1/3 октавы или ручным измерителем уровня громкости (в дБ) с диапазоном частот до 20 Гц.

Технические характеристики

Выходная мощность усилителя	600 Вт (RMS), 1200 Вт (пиковая мощность)
Кроссовер (ФНЧ)	40 – 160 Гц Регулируемый спад 6 – 54 дБ/октава
Инфразвуковой фильтр (ФВЧ)	16, 25, 31 Гц Регулируемый спад 6 – 54 дБ/октава
Режимы эквалайзера	4 x фиксированных 1 x пользовательский
Эквалайзер	Графический 10-полосный эквалайзер, ±6 дБ с шагом 0,5 дБ
Цифровой регулятор громкости	-80 – 0 дБ с шагом 1 дБ
Автоматическое определение входного сигнала	Линейный уровень >5 мВ (RMS)
Автоматическое выключение	Через 5 – 25 минут. Время устанавливается пользователем
Корпус	Герметичная конструкция со стенками из ДВП толщиной 25 мм, укрепленная изнутри скобами. Герметичный отсек усилителя.
Усилитель	Усилитель класса D с импульсным блоком питания и управлением на базе DSP-процессора
Динамик	Один 12-дюймовый сабвуферный драйвер C-CAM® с тройным подвесом и 4-дюймовой катушкой с длинным рабочим ходом
Габариты (мм)	390 x 390 x 420 (ШxВxГ) Без декоративной решетки и ножек
Вес (нетто)	28 кг
Питание (напряжение выбирается автоматически)	100 – 120 В, 220 – 240 В переменного тока
Предохранитель	При напряжении 220 – 240 В: 4 А / 250 В 20MM UL/VDE При напряжении 100 – 120 В: 8 А / 250 В 20MM UL/VDE
Триггерный вход	Гнездо 3,5 мм, +12 В пост. тока = Состояние Вкл.
Кодовая система для всех ПДУ типа «все в одном»	NEC SH6122

C-CAM® является зарегистрированной торговой маркой компании Monitor Audio Ltd

Устранение неполадок

Если у вас возникли какие-либо проблемы с использованием или настройкой сабвуфера GSW12, взгляните на приведенный ниже список возможных неполадок и способов их устранения:

Мой GSW12 не включается

- Посмотрите, горит ли светодиодный индикатор на задней панели? Если нет, проверьте надежность соединения сетевого кабеля с сабвуфером и с сетевой розеткой. Проверьте также предохранитель (если таковой используется) сетевого штепселя и предохранитель сабвуфера. Информация о том, где он расположен и как его заменить, приводится на стр. 7.
- Посмотрите, не красный ли индикатор горит на задней панели? Если красный, значит питание поступает. Возможно, отсутствует сигнал; или подключен 12-вольтовый триггер, а источник сигнала не включен (см. ниже).
- Если у вас подключен 12-вольтовый триггер, то GSW12 не будет включаться с помощью пульта дистанционного управления. Включение будет производиться только тогда, когда подается сигнал на 12-вольтовый триггер.
- Возможно, на сабвуфер не поступает сигнал. Если источник сигнала все же включен, попробуйте отрегулировать уровень его громкости.

Если сабвуфер по-прежнему не включается, обратитесь в магазин, где он был куплен, или в сервисный центр.

Отсутствует звук

- Выбран неверный вход.
- Посмотрите, каким цветом светится индикатор на задней панели, красным или зеленым? Если красным, значит сабвуфер не включен. Если зеленым, значит питание поступает и сабвуфер включен. В этом случае следуйте дальнейшим указаниям.
- Включен режим ночного прослушивания. Выключите его с помощью пульта дистанционного управления.
- Установлен очень малый уровень громкости.

Если звук по-прежнему отсутствует, обратитесь в магазин, где был куплен сабвуфер, или в сервисный центр.

Не работает дисплей GSW12

- Сабвуфер отключен от питания. См. предыдущие пункты.
- На сабвуфер не подается сигнал. См. предыдущие пункты.

Если дисплей по-прежнему не работает, обратитесь в магазин, где был куплен сабвуфер, или в сервисный центр.

Гарантийный ремонт и обслуживание

Гарантия становится действительной после заполнения прилагаемого гарантийного талона и его возврата в течение 30 дней после покупки.

Устройство было тщательно проверено перед отправкой с завода. Настоящим дается гарантия на отсутствие дефектов в изготовлении и функционировании сроком на один год со дня покупки (условия см. далее) при условии, что устройство было продано авторизованным Monitor Audio розничным торговцем по соглашению о потребительской продаже. (Выражение «потребительская продажа» следует истолковывать в соответствии с Разделом 15 Акта о поставках товаров, утвержденного в 1973 году). Monitor Audio не несет ответственности за дефекты, возникшие вследствие несчастных случаев, неправильного или грубого обращения, износа, переделки или использования устройства с нарушением указаний, содержащихся в этой инструкции. Компания не несет ответственности также за повреждения или ущерб, причиненный при пересылке на завод или потребителю по гарантии.

Гарантия подразумевает ремонт и замену деталей. Обязательства Monitor Audio ограничиваются стоимостью ремонта или замены дефектных деталей (на усмотрение Monitor Audio) и никак не распространяются на косвенные повреждения или ущерб.

Требования в связи с настоящей гарантией

Устройство должно быть возвращено производителю или авторизованному дилеру Monitor Audio в оригинальной упаковке. Если передача из рук в руки невозможна, устройство следует переслать, воспользовавшись платными услугами надежной компании-перевозчика. Если оригинальная упаковка не сохранилась, ее можно приобрести у Monitor Audio. Если вы испытываете сложности в связи с выполнением этих требований, пожалуйста, свяжитесь с нами по любому из следующих адресов:

Customer Service	Тел. 44 (0) 1268 740580
Monitor Audio Ltd.	Факс: 44 (0) 1268 740589
Unit 2, 24 Brook Road	Интернет: www.monitoraudio.co.uk
Rayleigh	Email: info@monitoraudio.co.uk
Essex	
SS6 7XL	
England	

Настоящая гарантия никак не нарушает утвержденные законодательством Великобритании права потребителей.

Заявление о конфиденциальности

Мы в Monitor Audio с уважением относимся к нашим клиентам и их частной жизни. Любая информация, которую вы нам предоставляете, хранится в строжайшем секрете и используется только внутри организации Monitor Audio в связи с предоставлением услуг, например, в том, что касается претензий по гарантии или замены деталей.

Возможно, когда-нибудь вы пожелаете связаться с нами и сообщить, что вы довольны нашими изделиями, тем уровнем сервиса, который мы предлагаем, попросите проинформировать вас о нашей новейшей продукции или выслать рекламные материалы.

Если вы не хотите, чтобы мы связывались с вами по обычной, электронной почте или по телефону, пометьте, пожалуйста, соответствующий маркер на гарантийном талоне. Вы также можете попросить нас больше не связываться с вами, обратившись в Центр по обслуживанию клиентов (Customer Service) по указанному выше адресу.

Заявление о соответствии нормам ЕС

Заявление о соответствии нормам ЕС

Мы, компания Monitor Audio Ltd.
Unit 2, 24 Brook Road
Rayleigh
Essex
SS6 7XL
England,



под собственную ответственность заявляем, что изделие GSW12, описанное в настоящей инструкции, соответствует следующим техническим стандартам/директивам:

(LVD) Директиве 2006/95/ЕС по низковольтному оборудованию

EN60065: 2002+A1: 2006 Требования к безопасности бытовой электронной аппаратуры, работающей от электросети переменного тока.

(EMC) Директиве 89/336/ЕЕС по электромагнитной совместимости

EN55013: 08.90+A12:08.94+A13:12.96 Ограничения и методы измерения радиопомех радиовещательных приемников и других подобных устройств.

EN55020: 12.94+A11:12.96 Защищенность радиовещательных приемников и других подобных устройств от излучения электромагнитных помех.

EN61000-3-2: 04.95+A1:1998+A2:1998 Электромагнитная совместимость (EMC) – Часть 3: Ограничения на величину гармонического тока (сила тока на входе устройства не должна превышать 16 А на фазу).

EN6100-3-3: 01.95 Электромагнитная совместимость (EMC) – Часть 3, Раздел 3: Ограничения флуктуации напряжения в системах низковольтного питания для устройств с номинальным током не более 16 А на фазу.

Подпись:

A handwritten signature in black ink, appearing to be 'D.S. Hartley'.

Имя: Д.С. Хартли (D.S. Hartley)

Должность: Технический директор

Компания: Monitor Audio Ltd

Информация владельца

Изделие

Модель GSW12

Серийный номер №.....

Дата покупки:.....

Дилер

Имя дилера:

Адрес:

Город, почтовый индекс, страна:

e-mail:

Настройки/Примечания:

Вход LFE

Стерефонический вход Л/П

Кроссовер (настройки задаются на AV-усилителе/процессоре)

Кроссовер.....

.....

.....

Инфразвуковой фильтр:

Инфразвуковой фильтр:

.....

.....

Эквалайзер:.....

Эквалайзер:.....

.....

.....

Ночной режим:

Ночной режим:

.....

.....

Фаза

Фаза

.....

.....

Автоматическое выключение:

Автоматическое выключение:

.....

.....

Примечания:.....

.....

.....

.....

.....

Monitor Audio оставляет за собой право изменять характеристики без предварительного уведомления.



Monitor Audio Ltd.
Unit 2, 24 Brook Road
Rayleigh, Essex
SS6 7XL
England
Тел.: 01268 740580
Факс: 01268 740589
Email: info@monitoraudio.co.uk

www.monitoraudio.co.uk