

# P526

R3316



**Руководство  
по быстрой  
установке**

**ASUS**<sup>®</sup>  
Rock Solid - Heart Touching

## Комплект поставки

Проверьте наличие приведенных ниже компонентов в комплекте поставки P526.

- ✓ Устройство ASUS P526
- ✓ Аккумулятор
- ✓ Сетевой блок питания
- ✓ Кабель с разъемом mini-USB
- ✓ Гарнитура
- ✓ Стипус
- ✓ Автомобильное зарядное устройство сотового телефона
- ✓ Автомобильный комплект (держатель КПК и крепление на лобовое стекло с присосками)
- ✓ Защитный чехол
- ✓ Комплект-диск с руководством по подготовке к работе
- ✓ Руководство пользователя
- ✓ Краткое руководство пользователя
- ✓ Гарантийный талон

**ПРИМЕЧАНИЕ.** Если какие-либо из указанных компонентов повреждены или отсутствуют, обратитесь к продавцу устройства.

**ВНИМАНИЕ!**

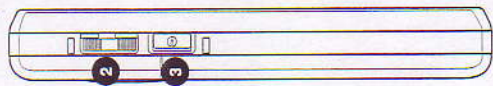
- Для снижения риска возгорания используйте аккумулятор надлежащего типа. Дополнительную информацию см. в разделе «Установка SIM-карты и аккумулятора».
- Не пытайтесь разобрать аккумулятор или выполнить его обслуживание.
- Утилизировать использованные аккумуляторы надлежащим образом. Для получения информации о надлежащей утилизации аккумулятора обратитесь к местным властям.

## Знакомство с P526

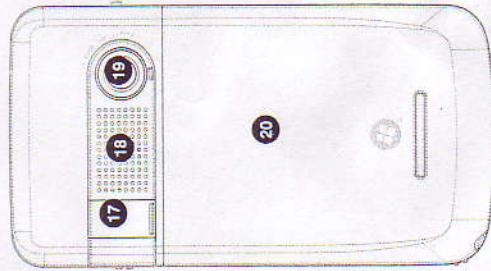
### Компоновка



Элементы в верхней части устройства



Элементы в левой части устройства



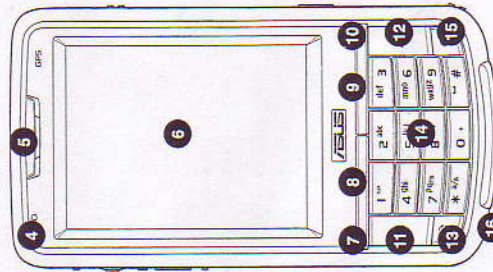
Элементы, расположенные на обратной стороне устройства



Элементы в правой части устройства



Элементы, расположенные в нижней части устройства



Элементы, расположенные на лицевой стороне устройства

## Описание компонентов устройства

№	Элемент	Описание
1	Кнопка питания	Нажмите кнопку однократно для переключения устройства в режим ожидания или для возврата устройства из спящего режима. Нажмите и удерживайте для включения и выключения питания.
2	Поворотный переключатель	Этот 3-позиционный поворотный переключатель обеспечивает возможность удобной навигации по меню без необходимости использования стилуса.
3	Кнопка «ОК»	Нажмите для подтверждения команды или для закрытия открытого приложения и выхода из него.
4	Индикатор уведомления	Этот многоцветный светодиодный индикатор уведомляет о следующих событиях: <ul style="list-style-type: none"> <li>• светится зеленым - телефон полностью заряжен;</li> <li>• мигает зеленым - найдена сеть;</li> <li>• светится красным - телефон заряжается;</li> <li>• мигает красным - уведомление о событии;</li> <li>• мигает синим - включена функция Whiteoat™ или GPS.</li> </ul>
5	Приемник с наушником	Позволяет прослушивать входящие и исходящие вызовы.
6	Сенсорный ЖК-дисплей	Этот 2,6-дюймовый сенсорный ЖК-дисплей на тонкопленочных транзисторах (TFT) с разрешением 240 x 320 пикселей и 65 536 цветами позволяет писать, рисовать или выбирать данный при помощи стилуса.
7	Левая функциональная клавиша	Выполнение команды, обозначенной над кнопкой.
8	Кнопка «Пуск»	Нажмите для вызова меню «Пуск».
9	Кнопка «Голосовая команда» и «Запись»	Нажмите для запуска приложения Голосовой команды. Нажмите и удерживайте для запуска диктофона.
10	Правая функциональная клавиша	Выполнение команды, обозначенной над кнопкой.
11	Клавиша вызова	Нажмите для приема входящего вызова или осуществления вызова.
12	Клавиша завершения вызова	Нажмите для завершения вызова.

## Описание компонентов устройства

№	Элемент	Описание
13	Кнопка «Режим» и «Переключатель задач»	Позволяет переключаться между приложениями и зарядками.
14	Буквенно-цифровая клавиатура	Позволяет вводить текст и цифры.
15	Клавиша «Очистить»	Удаляет введенный символ слева от курсора.
16	Микрофон	Используется для осуществления или приема телефонных вызовов, записи звуков голоса и голосовых команд.
17	Разъем GPS-антенны	Позволяет установить внешнюю GPS-антенну для улучшения приема сигнала.
18	Стереодинамик	Позволяет прослушивать звуковые файлы и телефонные вызовы.
19	Объектив камеры	2x-мегапиксельный неподвижный объектив для фотосъемки.
20	Аккумуляторный отсек	Содержит аккумулятор, обеспечивающий устройство питанием.
21	Кнопка «Hold»	Перемещайте для блокировки или разблокирования всех клавиш, включая сенсорный ЖК-дисплей.
22	Кнопка камеры	Нажмите и удерживайте в течение трех секунд для включения камеры. Нажмите эту кнопку в режиме «Фото», чтобы сделать снимок. В режиме «Видео» нажмите кнопку, чтобы начать запись видео, нажмите ее повторно, чтобы остановить запись.
23	Кнопка сброса	С помощью стилуса нажмите кнопку сброса для «мягкого» сброса устройства.
24	Гнездо карты памяти Micro-SD	Вставьте карту памяти Micro-SD в это гнездо.
25	Стилус	Используйте стилус для письма, рисования или выбора элементов на сенсорном экране.
26	Гнездо наушников	Служит для подключения гарнитуры.
27	Разъем mini-USB	Данный разъем используется для синхронизации данных или зарядки аккумулятора.

## Подготовка устройства к эксплуатации

Перед началом использования устройства необходимо установить карту модуля идентификации абонента (SIM-карту) и заряженный аккумулятор. На SIM-карте содержится номер телефона, сведения об абоненте, телефонная книга и дополнительная память телефона.

### Установка SIM-карты и аккумулятора

1. Снимите крышку аккумуляторного отсека и извлеките аккумулятор.

**ПРИМЕЧАНИЕ.** Для предотвращения потери данных после открытия аккумуляторного отсека устройство автоматически отключается.

2. Вставьте SIM-карту золотыми контактами вниз и срезанным углом по направлению к верхнему левому углу гнезда.
3. Установите аккумулятор в отсек, надлежащим образом совместив его медные контакты с контактами устройства.
4. Установите на место крышку аккумуляторного отсека.

**ВНИМАНИЕ!** Используйте только аккумуляторы, одобренные ASUS.

### Зарядка аккумулятора

Входящий в комплект поставки аккумулятор поставляется частично заряженным. Перед первым использованием аккумулятора зарядите его не менее четырех часов.

Зарядка аккумулятора.

1. Подключите штекер сетевого блока питания к разъему mini-USB в нижней части устройства.
2. Подключите вилку сетевого блока питания к заземленной розетке или удлинителю.

#### ПРИМЕЧАНИЕ.

- Индикатор уведомления начинает светиться красным, а в строке состояния отображается значок заряжающегося аккумулятора, обозначающий зарядку аккумулятора.
- При полной разрядке аккумулятора перед его повторным включением необходимо зарядить аккумулятор не менее 20 минут.

## Включение устройства

После зарядки аккумулятора устройство готово к использованию.

Включение устройства.

1. Для **ВКЛЮЧЕНИЯ** устройства нажмите и удерживайте кнопку питания.
2. Чтобы настроить устройство на базе Windows Mobile, следуйте указаниям на экране.

## Экран «Сегодня»

На экране «Сегодня» отображается полезная информация.

Нажмите, чтобы открыть меню «Пуск»

Нажмите для установки даты, времени и будильника

Отображение текущего состояния поставщика сетевых услуг и состояния

Нажмите для ввода информации о владельце

Нажмите, чтобы открыть сообщения

Нажмите для настройки профиля

Нажмите, чтобы прочитать или назначить встречу

Нажмите для запуска механизма поиска Live

Нажмите для установки задач

Строка состояния

Обозначение состояния аккумулятора

Нажмите для регулировки уровня громкости

Отображение состояния сигнала

Нажмите для просмотра состояния соединения

Отображение состояния Bluetooth®-подключения

Вся информация о владельце

Непрочитанных сообщений нет

Профиль Обычный

Встречи не запланированы

Live Search

Задан нет

Нажмите для установки параметров фильтрации звонков

Нажмите для отображения настроек USB системы, яркости ЖК-дисплея, аккумулятора, памяти и состояния карты памяти MicroSD.

Нажмите для изменения ориентации экрана

Нажмите для выхода списка контактов

Пуск

четверг 28 июня 2007 г.

СМС

Выкл.

Звонок

Контакты

## Ввод информации

### Использование экранной клавиатуры

С помощью экранной клавиатуры можно вводить текст, символы, цифры или другие специальные символы, когда ввод с клавиатуры невозможен.

Ввод текста с использованием экранной клавиатуры.

1. В приложении нажмите стрелку панели ввода и затем нажмите «Клавиатура».
2. Введите текст посредством нажатия клавиш на экранной клавиатуре.

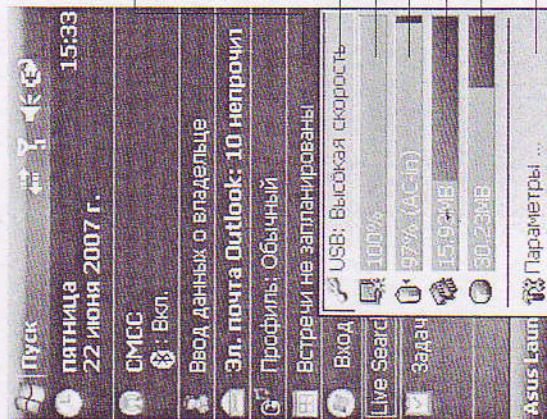


Панель ввода

### Значок помощника ASUS

Значок помощника ASUS позволяет легко проверить и посмотреть текущее состояние следующих компонентов устройства: «USB», «Яркость дисплея», «Заряд аккумулятора», «Память», «Карта памяти MicroSD» и «Хранение».

Для проверки состояния этих компонентов нажмите значок помощника ASUS  на экране «Сегодня».



«USB»: позволяет установить режим USB-соединения.

«Яркость»: нажмите для настройки яркости ЖК-дисплея при работе от аккумулятора или от внешнего источника питания.

«Питание»: отображает оставшийся заряд аккумулятора и позволяет настроить дополнительные функции энергосбережения.

«Память»: отображает общий, используемый в данный момент и оставшийся объем памяти.

«Память карты хранения»: отображение всего объема памяти, используемого в данный момент, и оставшегося объема памяти.

«Карта памяти MicroSD»: нажмите для отображения содержимого установленной карты памяти MicroSD. Этот элемент отображается только при установленной карте памяти Micro SD.

«Параметры»: позволяет выбрать элементы для отображения в данном всплывающем меню «Помощник ASUS».

## Сообщения

### Отправка сообщения

С помощью устройства можно отправлять и получать SMS-сообщения, MMS-сообщения и при подключении к сети сообщения электронной почты. Ниже приведена процедура создания и отправки сообщения.

### Создание и отправка сообщения

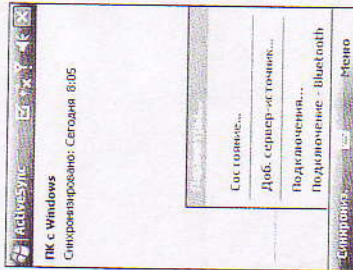
1. Нажмите «Пуск» и затем «Сообщения».
2. Для выбора учетной записи на экране «Сообщения» нажмите необходимый пункт.
  - «SMS-сообщения»
  - «Электронная почта»
  - «MMS»
3. Нажмите «Меню» > «Новый».
4. Введите адрес электронной почты или номер телефона одного или более получателей, разделяя их точкой с запятой. Для вызова списка контактов нажмите «Кому».
5. Введите текст сообщения.
6. Нажмите «Отправить».



## Синхронизация с Exchange Server

Перед синхронизацией устройства с Exchange Server, установите на компьютер ПО Microsoft® ActiveSync™, находящуюся на входящем в комплект поставки компакт-диске с руководством по подготовке к работе P526. ActiveSync™ — это ПО, которое выполняет синхронизацию P526 с компьютером под управлением ОС Windows®. P526 поставляется с предустановленной программой ActiveSync™. Для синхронизации устройства с Exchange Server выполните приведенные ниже действия.

1. В меню ActiveSync нажмите «Меню» > «Доб. сервер-источник...».
2. В поле «Адрес сервера» введите имя сервера под управлением Exchange Server и затем нажмите «Далее».
3. Введите имя, пароль, домен и нажмите «Далее».
4. Установите флажки, чтобы выбрать элементы данных, которые необходимо синхронизировать с Exchange Server. Для изменения имеющихся параметров синхронизации выберите элемент данных и затем нажмите «Параметры». После завершения нажмите «Готово».
5. Начните процесс синхронизации.





**ПРИМЕЧАНИЕ.** Для получения дополнительной информации по изменению расписания синхронизации см. руководство пользователя.

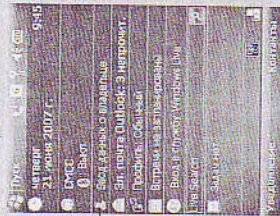
## Персонализация устройства

Можно настроить внешний вид и функции устройства в соответствии с необходимыми параметрами.

### Ввод информации о владельце

Для обновления информации о владельце выполните приведенные ниже действия.


1. Нажмите «Пуск» > «Настройка» > вкладка «Личные» и затем нажмите значок «Данные о владельце» или нажмите значок  на экране «Сегодня».
2. Введите информацию.
3. После завершения нажмите .

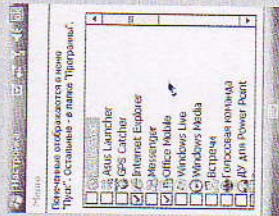


Нажмите для настройки данных о владельце.

### Настройка меню «Пуск»


Для настройки меню «Пуск» выполните приведенные ниже действия.

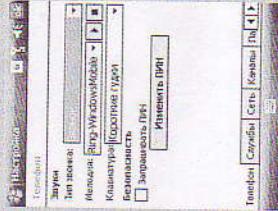
1. Нажмите «Пуск» > «Настройка» > вкладка «Личные».
2. Нажмите значок «Меню».
3. Проверьте элементы, которые должны отображаться в меню.
4. После завершения нажмите .



### Настройка звуков телефона (тип звонка, мелодия звонка и звук клавиатуры)


Для настройки звуков телефона выполните приведенные ниже действия.

1. Нажмите «Пуск» > «Настройка» > вкладка «Личные».
  2. Нажмите значок «Телефон».
  3. Для выбора необходимого типа звонка на экране «Телефон» нажмите окно «Тип звонка».
  4. Для выбора необходимой мелодии звонка нажмите «Мелодия».
- Для выбора звука клавиатуры нажмите «Клавиатура». После завершения нажмите .



### Установка темы

Для установки темы выполните приведенные ниже действия.

1. Нажмите «Пуск» > «Настройка» > вкладка «Личные» > «Сегодня».
  2. Выберите тему из списка.
  3. При необходимости использования данного изображения в качестве фона для экрана устройства установите флажок «Использовать эту картинку как фон».
- После завершения нажмите .



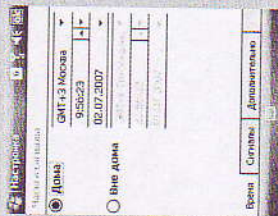
### Установка даты и времени

Можно вызвать экран «Дата и время» непосредственно из экрана «Сегодня». Для редактирования даты и времени выполните приведенные ниже действия.

1. Нажмите значок часов  на экране «Сегодня».
2. Выберите соответствующий часовой пояс и измените дату и время.

#### ПРИМЕЧАНИЕ.

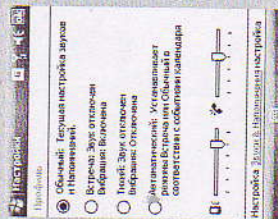
Во время синхронизации дата и время, установленные на устройстве, обновляются в соответствии со значением даты и времени на компьютере.



### Настройка профиля

Для изменения профиля устройства выполните приведенные ниже действия.

1. Нажмите «Пуск» > «Настройка» > вкладка «Личные» и затем нажмите значок «Профиль».
2. Настройте текущие параметры звука и Напоминания.



## Функции беспроводной связи

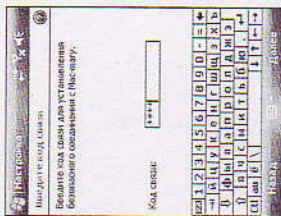
### Использование Bluetooth™ – добавление Bluetooth-устройств

1. Убедитесь, что на устройстве, которое необходимо добавить, включена функция Bluetooth, и устройство работает в режиме обнаружения.
2. Нажмите «Пуск» > «Настройка» > вкладка «Подключения» и нажмите значок «Bluetooth».
3. Для поиска доступных Bluetooth-устройств нажмите «Добавить новое устройство...». Поиск может занять некоторое время.
4. Выберите устройство, с которым необходимо установить соединение, нажмите «Далее» или нажмите правую функциональную клавишу.





5. При отображении запроса введите буквенно-цифровой пароль устройства, с которым необходимо установить соединение, затем нажмите «Далее» или нажмите правую функциональную клавишу. Пароль можно найти в документации, входящей в комплект поставки устройства.



6. Введите название данного соединения.



7. Для подключения других устройств повторите шаги 3 – 6.



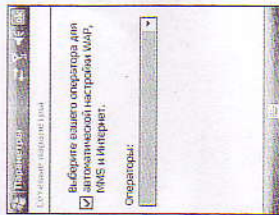
## Использование GPRS Tool

С помощью GPRS Tool можно легко выбрать и подключиться к поставщику услуг GPRS. Для подключения посредством GPRS Tool выполните приведенные ниже действия.

1. Нажмите «Пуск» > «Настройки» > выберите вкладку «Подключения» и затем нажмите значок «Сетевая установка».  
Или в строке состояния нажмите **G**, затем во всплывающей выноске нажмите «Параметры».



2. На экране «Сетевая установка» из списка выберите поставщика услуг GPRS.



### ПРИМЕЧАНИЕ

- Операторы изменяются в зависимости от региона.
- Неиспользуя одновременно использование соединения GPRS и USB.

## Примечания

### Сменные аккумуляторы

В случае поставки оборудования со сменными аккумуляторами, и если замена аккумулятора на неподходящий тип привела к взрыву (например, некоторые литиевые аккумуляторы), применяются следующие правила:

- если аккумулятор расположен в ПРЕДЕЛАХ ДОСТУПА ПОЛЬЗОВАТЕЛЯ, рядом с аккумулятором должна быть маркировка или сообщение в инструкции по эксплуатации и в инструкции по обслуживанию;
- если аккумулятор расположен в другом месте оборудования, рядом с аккумулятором должна быть маркировка или сообщение в инструкции по обслуживанию.

Маркировка или сообщение должны содержать следующий или схожий текст.

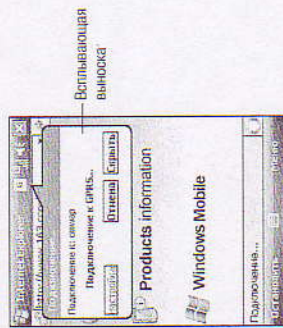
### ВНИМАНИЕ!

**ПРИ ЗАМЕНЕ НА АККУМУЛЯТОР НЕВЕРНОГО ТИПА МОЖЕТ ПРОИЗОЙТИ ВЗРЫВ.  
УТИЛИЗИРУЙТЕ ИСПОЛЬЗОВАННЫЕ АККУМУЛЯТОРЫ В СООТВЕТСТВИИ С  
ИНСТРУКЦИЯМИ.**

### Подключение GPRS

Для подключения GPRS выполните приведенные ниже действия.

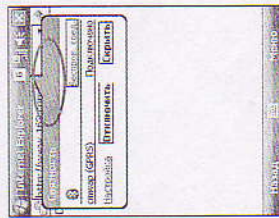
1. Запустите любое приложение, которое использует подключение к сети Internet (например, Internet Explorer).  
Устройство автоматически установит соединение посредством GPRS-подключения, если это предусмотрено. На экране отобразится всплывающая выноски с информацией о состоянии подключения.
2. После подключения можно начинать навигацию в сети Internet. При использовании Internet Explorer отобразится домашняя страница.



### Отключение GPRS

Для отключения GPRS выполните приведенные ниже действия.

1. Нажмите **G** в строке состояния.
2. На всплывающей выноски выберите «Отключить».



#### ПРИМЕЧАНИЕ.

- При настройке автоматической синхронизации ActiveSync с Exchange Server синхронизация будет выполнена после повторного подключения.

- GPRS автоматически подключается повторно каждый раз при запуске приложения, для которого требуется GPRS-подключение (например, Internet Explorer или Pocket MSN).

### **Доступ пользователя с инструментом**

При необходимости использования ИНСТРУМЕНТА для получения доступа к ОБЛАСТИ ДОСТУПА ПОЛЬЗОВАТЕЛЯ, все прочие отсеки в пределах этой области, содержащей опасность, должны быть недоступны для ОПЕРАТОРА при использовании того же самого ИНСТРУМЕНТА или подобные отсеки должны быть промаркированы для ограничения доступа ПОЛЬЗОВАТЕЛЯ.

Допустимая маркировка при опасности поражения электрическим током – (ISO 3864, No. 5036).

### **Оборудование для мест с ограниченным доступом**

Для оборудования, предназначенного только для установки в МЕСТЕ ОГРАНИЧЕННОГО ДОСТУПА, инструкции по установке должны содержать сообщение об этом.

### **ВНИМАНИЕ!**

Пользователю необходимо отключать устройство при воздействии областей с потенциально взрывоопасной атмосферой, таких как бензозаправочные станции, склады химических веществ и участки проведения взрывных работ.

## ASUS

Адрес: 15 Li-Te Road, Reitou, Taipei, Taiwan  
Тел.: 886-2-2894-3447; Факс: 886-2-2890-7698

### Декларация

Мы заявляем, что коды IMEI для данного продукта P526, уникальны для каждого устройства и предназначены только для данной модели. IMEI каждого устройства установлен на заводе и не подлежит изменению пользователем; он соответствует важным требованиям, касающимся целостности IMEI, выраженным в стандартах GSM.

Обращайтесь к нам в случае возникновения каких-либо вопросов или замечаний по этому поводу.

С уважением,

Компания: ASUSTeK COMPUTER INC.

Электронная почта: <http://vip.asus.com/eservice/techserv.aspx>

## Контактная информация

### ASUSTeK COMPUTER INC. (Тайвань)

Горячая линия: 0800-093-456 (бесплатный звонок из Тайваня)  
Факс: 886-2-2895-9254  
Онлайн-служба поддержки: <http://vip.asus.com/eservice/techserv.aspx>  
Веб-сайт: <http://tw.asus.com>

### ASUSTeK COMPUTER INC. (Азиатско-Тихоокеанский регион)

Горячая линия: 886-2-2894-3447  
Факс: 886-2-2890-7698  
Онлайн-служба поддержки: <http://vip.asus.com/eservice/techserv.aspx>  
Веб-сайт: <http://www.asus.com>

### ASUS COMPUTER GmbH (Германия и Австрия)

Горячая линия: +49-2102-9599-10  
Факс: +49-2102-9599-11  
Онлайн-служба поддержки: <http://vip.asus.com/eservice/techserv.aspx>  
Веб-сайт: <http://www.asus.de>

### ASUS COMPUTER (Китай)

Тел.: +86-10-82667575  
Онлайн-служба поддержки: <http://vip.asus.com/eservice/techserv.aspx>

### ASUSTeK COMPUTER Inc. (Россия)

Техническая поддержка: +7 (495) 231-1999  
<http://vip.asus.com/eservice/techserv.aspx>  
Сайт поддержки: <http://support.asus.com/ru/>  
Сайт компании ASUS Тек: <http://www.asus.com.ru>  
Веб-сайт Pocket PC: <http://www.microsoft.com/mobile/pocketpc>