

Käyttöoppaita
Manual do usuário
εγχειρίδιο χρήσης
Руководство пользователя
Instrukcje obsługi
Uživatelské příručky
Používateľ'ské príručky
Felhasználói útmutatók



PHILIPS

MAGYARORSZÁG

Minőségtanúsítás

A garanciajegyben feltüntetett forgalombahozó vállalat a 2/1984. (III.10.) BkM-IpM együttes rendelet értelmében tanúsítja, hogy ezen készülék megfelel a műszaki adatokban megadott értékeknek.

Figyelem! A meghibásodott készüléket – beleértve a hálózati csatlakozót is – csak szakember (szerviz) javíthatja. Ne tegye ki a készüléket esőnek vagy nedvesség hatásának!

Garancia

A forgalombahozó vállalat a termékre 12 hónap garanciát vállal.

Névleges feszültség 220 – 240 V / 50 Hz
Elemes működéshez 2xAAA
Névleges frekvencia 50 Hz (vagy 50-60 Hz)

Teljesítmény
maximális 7 W
készüléti állapotban < 1 W

Érintésvédelmi osztály II.

Tömeg 2.3 kg

Befoglaló méretek
szélesség 250 mm
magasság 90 mm
mélység 180 mm

Rádiórész vételi tartomány

URH 87,5 – 108 MHz
MW 531 – 1602 KHz

Erősítő rész

Kimeneti teljesítmény 700 W PMPO
..... 2x15 W RMS

ČESKA REPUBLIKÁ

Ystraha! Tento přístroj pracuje s laserovým paprskem. Při nesprávné manipulaci s přístrojem (v rozporu s tímto návodem) může dojít k nebezpečnému ozáření. Proto přístroj za chodu neotevírejte ani nesnímejte jeho kryty. Jakoukoli opravu vždy svěřte specializovanému servisu.

Nebezpečí! Při sejmutí krytů a odjištění bezpečnostních spínačů hrozí nebezpečí neviditelného laserového záření!

Chraňte se před přímým zásahem laserového paprsku.

Záruka: Pokud byste z jakéhokoli důvodu přístroj demontovali, vždy nejdříve vytáhněte síťovou zástrčku.

Přístroj chraňte před jakoukoli vlhkostí i před kapkami

SLOVAK REPUBLIC

Prístroj sa nesmie používať v mokrom a vlhkom prostredí! Chráňte pred striekajúcou a kvapkajúcou vodou!

CAUTION

Use of controls or adjustments or performance of procedures other than herein may result in hazardous radiation exposure or other unsafe operation.

HDMI

HDMI (High Definition Multimedia Interface) is a digital interface that allows pure HD digital video transmission without the loss of image quality. The integrated control bus allows system control between the TV set and connected devices like a digital set top box.

This product incorporates copyright protection technology that is protected by method claims of certain U.S. patents and other intellectual property rights owned by Macrovision Corporation and other rights owners. Use of this copyright protection technology must be authorized by Macrovision Corporation, and is intended for home and other limited viewing uses only unless otherwise authorized by Macrovision Corporation. Reverse engineering or disassembly is prohibited.

DivX, DivX Certified, and associated logos are trademarks of DivX Networks, Inc and are used under license.



Windows Media is a trademark of Microsoft Corporation.

Manufactured under license from Dolby Laboratories.

"Dolby", "Pro Logic" and the double-D symbol are trademarks of Dolby Laboratories.

DK

Advarsel: Usynlig laserstråling ved åbning når sikkerhedsafbrydere er ude af funktion. Undgå utsættelse for stråling.

Bemærk: Netafbryderen er sekundært indkoblet og afbryder ikke strømmen fra nettet. Den indbyggede netdel er derfor tilsluttet til lysnettet så længe netstikket sidder i stikkontakten.

S

Klass 1 laseraparät

Varning! Om apparaten används på annat sätt än i denna bruksanvisning specificerats, kan användaren utsättas för osynlig laserstrålning, som överskrider gränsen för laserklass 1.

Observera! Stömbrytaren är sekundärt kopplad och bryter inte strömmen från nätet. Den inbyggda nätdelen är därför ansluten till elnätet så länge stickproppen sitter i vägguttaget.

SF

Luokan 1 laserlaite

Varoitus! Laitteen käyttäminen muulla kuin tässä käyttöohjeessa mainitulla tavalla saattaa altistaa käyttäjän turvallisuusluokan 1 ylittävälle näkymättömälle lasersäteilylle.

Oikeus muutoksiin varataan. Laite ei saa olla alttiina tippu- ja roiskevedelle.

Huom. Toiminnanvalitsin on kytketty toisipuolelle, eikä se kytke laitetta irti sähköverkosta. Sisäänrakennettu verkko-osa on kytkettynä sähköverkkoon aina silloin, kun pistoke on pistorasiassa.

Suomi ----- 7

Português ----- 44

Ελληνικά ----- 81

Русский ----- 118

Polski ----- 155

Česky ----- 192

Slovensky ----- 229

Magyar ----- 266

Suomi

Português

Ελληνικά

Русский

Polski

Česky

Slovensky

Magyar

DEMO MODE

To turn ON

Press

STOP ■

button

To turn OFF

Press

STOP ■

button again

ОБЩАЯ ИНФОРМАЦИЯ

Функциональные возможности	120
Входящие в комплект принадлежности	121
Информация по охране среды	121
Установка	121
Обслуживание	121

Подготовка

Ша 1: Установка акустических систем	122
Ша 2: Подсоединение громкоговорителей	123
Ша 3: Подключение контрольно кабеля	123
Ша 4: Подключение телевизора	123
Ша 5: Подключение шнура электропитания/MW antennas	126
Ша 6: Подключение шнура электропитания	127
По спецзаказу: Подключение дополнительного оборудования	127

Краткое описание элементов управления системой

Кнопки управления системы	128
Пульт дистанционного управления	129

Первые шаги

Ша 1: Установка батарей в пульт ДУ	131
Использование пульта ДУ для управления системой	
Ша 2: Настройка телевизора	131
Установка функции прогрессивной развертки	
Выключение прогрессивной развертки вручную	
Ша 3: Выбор языкаНастройки языка OSD	133
Настройка звука, субтитров и языка дискового меню	

ОСНОВНЫЕ ФУНКЦИИ

Включения/выключение системы	134
Переключение в режим ожидания Eco Power134	
Экономичный автоматический резервный режим	134
Регулировка громкости	134
Регулировка звучания	135
Усиление басов	
Регулировка высоких частот	
LOUDNESS	
Регулировка яркости дисплея	135
Режим демонстрации	135

Операции с дисками

Проигрываемые диски	136
Воспроизведение дисков	136
Использование меню диска	137
Основные средства управления воспроизведением	137
Приостановка воспроизведения	
Переход к следующему названию (треку)/разделу	
Возобновление воспроизведения с того места, на котором оно было прервано в последний раз	
Масштабирование	
Режим многократного воспроизведения выбранного фрагмента	
Режим многократного воспроизведения выбранного фрагмента	
Замедленное воспроизведение	
Программирование	
Быстрый поиск на дорожке /разделе	
Поиск по времени и по номеру раздела/трека	
Вывод информации во время воспроизведения	
Специальные функции диска	139
Показ оглавления	
Угол установки камеры	
Изменение языка звукового сопровождения	
Изменение аудиоканала	
Субтитры	
Воспроизведение диска MP3/WMA/диска с изображениями	139
Воспроизведение диска MP3/WMA	139
Основные функции	
Выбор воспроизведения	
Воспроизведение диска с изображениями	140
Основные функции	
Выбор воспроизведения	
Специальные функции воспроизведения дисков с изображениями	140
Функция предварительного просмотра	
Изменение масштаба картинки (JPEG)	
Изменение расположения экрана во время воспроизведения)	
Воспроизведение диска DivX	141

Операции с меню DVD

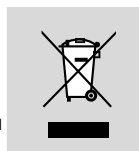
ОСНОВНЫЕ ФУНКЦИИ	142
GENERAL SETUP PAGE	142
TV DISPLAY	
OSD LANGUAGE	
SCREEN SAVER	
DIVX CODE	
AUDIO SETUP PAGE	143
SPDIF SETUP	
DOLBY DIGITAL SETUP	
3D PROCESSING	
HDCD	
NIGHT MODE	
VIDEO SETUP PAGE	144
COMPONENT	
TV MODE	
QUALITY	
УСТАНОВКА HDMI	
PREFERENCE PAGE	145
PARENTAL	
DEFAULT	
PASSWORD SETUP PAGE	146
PASSWORD MODE	
PASSWORD	

Другие функции

Прием радиопередач	148
Настройка на прием радиостанций	
Предварительная установка радиостанций	
Прослушивание сохраненных радиостанций	
RDS	148
Установка времени RDS	148
Установка часов	148
Настройка таймера отключения/включения .	149
Установка таймера выключения питания	
Настройка таймера включения	

Технические характеристики 150**УСТРАНЕНИЕ НЕИСПРАВНОСТЕЙ** 151**Глоссарий** 154**Утилизация старого устройства**

Ваше устройство спроектировано и изготовлено из высококачественных материалов и компонентов, которые можно утилизировать и использовать повторно.



Если товар имеет символ с зачеркнутым мусорным ящиком на колесах, это означает, что товар соответствует Европейской директиве 2002/96/EC.

Ознакомьтесь с местной системой раздельного сбора электрических и электронных товаров.

Соблюдайте местные правила. Утилизируйте старые устройства отдельно от бытовых отходов. Правильная утилизация вашего товара позволит предотвратить возможные отрицательные последствия для окружающей среды и человеческого здоровья.

Функциональные возможности

Ваша Мини-Система DVD с двухканальным цифровым усилителем обеспечивает такое же качество звука, как и полноценные кинотеатры, и оснащена самыми передовыми функциями технологий домашних театров.

Другие функции включают:

Встроенный декодер Dolby Digital, поддерживающий параметры звука DSC.

Возможность подключения дополнительных устройств

Существует возможность подсоединять к микросистеме DVD другие аудио-/видеоустройства.

Night mode (Режим ограничения шумового уровня)

Позволяет сократить динамический диапазон, уменьшая разницу громкости различного звучания в режиме Dolby Digital.

Блокировка доступа (уровень защиты)

Позволяет устанавливать уровни защиты в целях предотвращения просмотра детьми DVD-дисков с уровнем, превышающем установленный.

Таймер включения/отключения

Обеспечивает автоматическое включение/отключение системы в заданное время.

Прогрессивная развертка

Обеспечивает высококачественное немерцающее изображение для пленочных источников. Когда картинка обновляется, ее разрешающая способность по вертикали может удвоиться до 525 строк.

Полезные советы:

– Чтобы полностью насладиться функцией прогрессивной развертки, Вам необходимо иметь телевизор с прогрессивной разверткой.

Микротеатр DVD на лампах Hi-Fi

Зачем он мне?

Как меломан, вы заслуживаете полного погружения в звучание.

Встроенный предусилитель на электровакуумных лампах вакуумной позволяет насладиться впечатлением от звучания высочайшего качества, достижимого только на аудиооборудовании класса Premium Hi-Fi. Звучание музыки динамично, и ее воспроизведение предназначено для человеческого слуха. Аналоговая природа ламп создает звучание, более приятное для нашей нелинейной системы "органы слуха - мозг". Звук электролампового оборудования меньше искажается, по сравнению с полупроводниковым оборудованием и всегда привлекателен для меломанов благодаря чистому, четкому, теплому и реалистичному звучанию.

Что это?

Вакуумная электролампа это не новость, но всегда высокое качество.

До внедрения транзисторов в большинстве электронных усилителей использовались вакуумные электролампы. К 60-м годам полупроводниковые усилители стали более распространены, однако электроламповые усилители сохранили приверженцев среди аудиофилов, приобретающих дорогое современное оборудование.

Как это работает?

Усилители бывают полупроводниковые или на электровакуумных лампах (valve). Во многих аудиофильских системах разделяются функции предварительного усилителя, который выбирает аудиосигналы и оснащен управлением громкостью, и усилителя мощности, принимающего аудиосигнал линейного уровня и управляющего громкоговорящими. Аудиофилы считают, что предварительный усилитель на лампах дает более точную и чистую передачу, по сравнению с полупроводниковым усилителем.

Входящие в комплект принадлежности

- Пулст дистанционного управления с двумя батареями типа AAA
- Рамочная антенна для MW
- Проволочная антенна для FM
- Комбинированный видеокабель (желтый)
- Контрольный кабель, соединяющий DVD-плеер с усилителем
- 2 коробки колонок с 2 кабелями для колонок
- Буклет с инструкциями и краткое руководство по эксплуатации

Если какой-либо из компонентов поврежден, обратитесь к продавцу или к представителю компании Philips.

Информация по охране среды

Используется минимум упаковочного материала. Мы обеспечили возможность разделения упаковки на три группы: картон (коробка), полистирол (буфер) и полиэтилен (мешки и защитный лист).

Ваша система изготовлена из материалов, пригодных к переработке специальными компаниями. Соблюдайте местные правила избавления от упаковки, старого оборудования и использованных батарей.

Установка

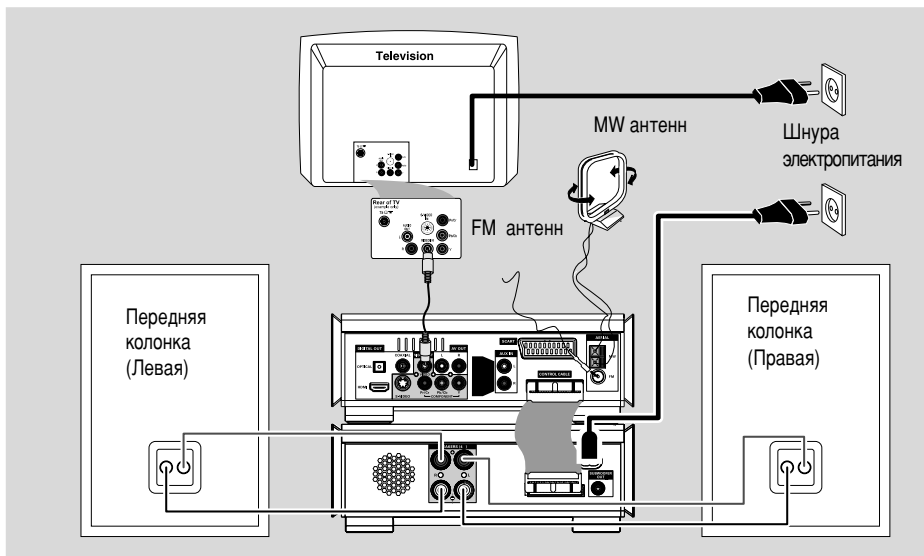
- Устанавливайте проигрыватель на плоской, прочной и устойчивой поверхности.
- Если проигрыватель устанавливается в шкафу, необходимо, чтобы расстояние между панелями проигрывателя и стенками шкафа составляло не менее 10 см для обеспечения нормальной вентиляции.

- Не допускайте воздействия на проигрыватель высоких температуры и влажности.
- Не подвергайте устройство воздействию воды.
- Нельзя располагать около прибора источники открытого пламени, например, зажженные свечи.
- Установить устройстве вблизи розетки переменного тока с обеспечением незатрудненного доступа к вилке сетевого кабеля.
- Нельзя создавать помехи вентиляции, закрывая предметами вентиляционные отверстия, например, газетой, скатертью, шторами, и т.д.

Обслуживание

- Если диск загрязнен, очистите его протирочной тканью. Вытирайте диск прямолинейными движениями от центра к краям.
- Не допускайте воздействия на проигрыватель, элементы питания и диски влаги, песка и тепла (от нагревательных приборов и прямого солнечного света). Во избежание попадания пыли на линзу лоток для диска всегда должен быть закрыт.
- Не применяйте для очистки цветных дисков такие вещества, как бензин, растворитель, имеющиеся в продаже моющие средства и антистатика.
- Когда проигрыватель внезапно попадает из холодного места в теплое, на поверхности линзы может конденсироваться влага. При этом воспроизведение диска невозможно. Оставьте проигрыватель в теплом месте, пока влага не испарится.

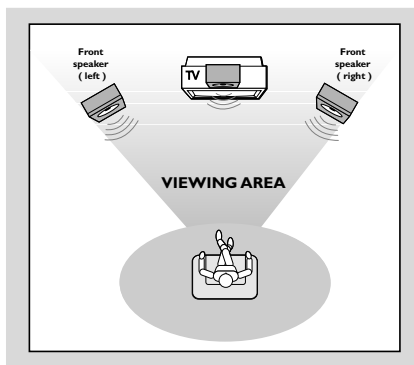




ВАЖНО!

- Тип панели указан на задней плате системы.
- Перед подключением питающего кабеля к настенному разъёму осуществите все другие соединения.
- Вибодга не осуществляйте подключение или изменение соединений пРи поданном питании.

Ша 1: Установка акустических систем



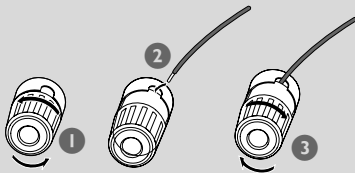
- Поместите передние левую и правую акустические системы на одинаковом расстоянии от телевизора, под углом примерно 45 градусов от места слушателя.

Полезный совет:

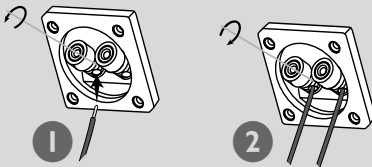
- Чтобы избежать магнитных помех, не располагайте передние акустические системы слишком близко к телевизору.
- Обеспечьте требуемую вентиляцию вокруг DVD системы.

Ша 2: Подсоединение громкоговорителей

- Подключите левый и правый громкоговорители к разъемам SPEAKERS (4Ω) на задней панели усилителя с помощью прилагаемых кабелей АС. Правый громкоговоритель к разъему, маркированному R, а левый к разъему, маркированному L; красный кабель к "+", черный - к "-". Полностью вставьте неизолированную часть шнура громкоговорителя в разъем, как показано на рисунке.



Соединение с основным устройством с помощью кабеля АС



Соединение с громкоговорителями с помощью кабеля АС

Полезный совет:

- Убедитесь в правильном подключении кабелей громкоговорителей. В случае неправильного подсоединения колонок короткое замыкание может вывести систему из строя.
- Оптимальное качество звука достигается только при использовании входящих в комплект колонок.
- Запрещается подсоединять больше одной колонки к каждой паре разъемов для подключения колонок + / - .
- Запрещается подсоединять колонки, полное сопротивление которых меньше полного сопротивления входящих в комплект колонок. См. раздел ТЕХНИЧЕСКИЕ ХАРАКТЕРИСТИКИ настоящего руководства.

Ша 3: Подключение контрольного кабеля

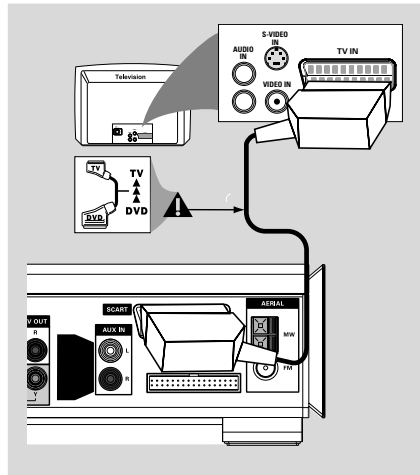
- Соедините с помощью прилагаемого плоского контрольного кабеля последовательный порт, отмеченный X, на задней стороне DVD-плеера с таким же портом с задней стороны усилителя мощности.

Ша 4: Подключение телевизора

ВАЖНО!

- Существует несколько способов подключения системы к телевизору. Выберите наиболее подходящий тип подключения, исходя из возможностей вашего телевизора.
- Соединение SCART позволит использовать в DVD-проигрывателе функции аудио и видео.
- Подключите систему DVD непосредственно к телевизору.

Использование разъема Scart

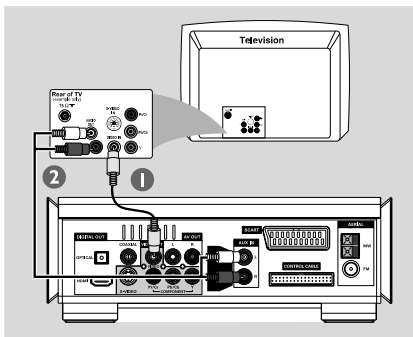


- Для подсоединения разъема SCART-OUT системы DVD к соответствующему входному разъему Scart (**SCART**) телевизора воспользуйтесь предназначенным для этого видео кабелем (не входит в комплект).

Полезный совет:

- Штекер с меткой "TV" кабеля SCART должен быть подключен к телевизору, а штекер с меткой "DVD" - к DVD-проигрывателю.

Использование составных видеоразъемов

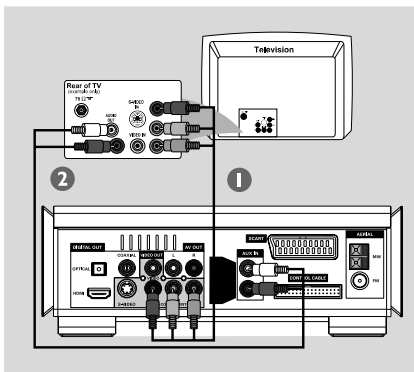


- 1 Составной видеокабель (желтый) используется для соединения разъема **VIDEO OUT** с входным видеоразъемом на телевизоре (может иметь метку **A/V In, Video In, Composite** или **Baseband**)
- 2 Для прослушивания звука с данного DVD-проигрывателя через телевизор соедините разъемы **AUX IN L/R** DVD-проигрывателя с соответствующими разъемами аудиовхода телевизора (**AUDIO OUT**) с помощью аудиокабелей (белого и красного).

Использование разъемов Component Video (Y Pb Pr)

ВАЖНАЯ ИНФОРМА

– Достижение качества прогрессивной развертки видеоизображения возможно только при использовании **Y Pb Pr**, кроме того, требуется прогрессивная развертка **TV**.



- 1 С помощью видеокабелей компонента (красный/синий/зеленый) подсоедините разъемы **COMPONENT (Pr/Cr Pb/Cb Y)** системы DVD к соответствующим входным разъемам видео компонента (обозначены как **Y Pb Pr** или **YUV**) на телевизоре.
- 2 Для прослушивания телеканалов через данную DVD-систему используйте аудиокабели (белый/черный - в комплект не входят) для подсоединения гнезд **AUX IN L/R** к соответствующим гнездам **AUDIO OUT** на телевизоре (не требуется при использовании подключения **Scart**).
- 3 Если Вы пользуетесь телевизором с прогрессивной разверткой (для телевизора должны указываться функции **Progressive Scan** (Прогрессивное сканирование) или **ProScan**), чтобы активировать функцию прогрессивной развертки, обратитесь к инструкции по эксплуатации телевизора. Относительно функции прогрессивной развертки для системы DVD, см. "Первые шаги-Выключение прогрессивной развертки вручную".

Полезный совет:

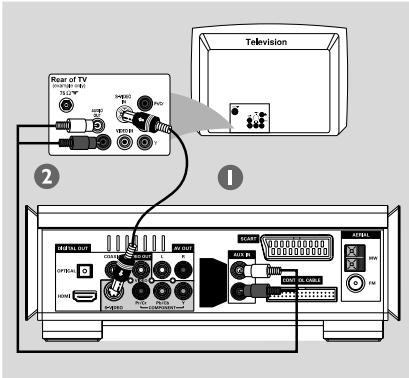
– Если Ваш телевизор не поддерживает прогрессивную развертку, Вы не сможете увидеть изображение.

Нажмите **SYSTEM** на пульте дистанционного управления для выхода из меню системы, а затем **DISC** и "1" для выхода из прогрессивной развертки.

Использование входного гнезда S-Video

ВАЖНО!

– Если разъем S-Video используется для подсоединения видеокабелей, необходимо соответствующим образом установить параметр VIDEO OUT системы.

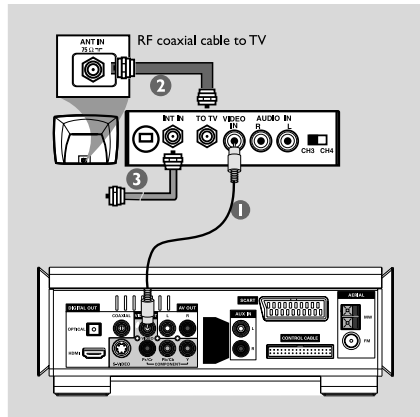


- 1 Используйте кабель S-Video (не входит в комплект поставки) для соединения гнезда **S-VIDEO** системы с входным гнездом S-Video (или гнездом, обозначенным Y/C или S-VHS) в телевизоре.
- 2 Для прослушивания телеканалов через данную DVD-систему используйте аудиокабели (белый/черный - в комплект не входят) для подсоединения гнезд **AUX IN L/R** к соответствующим гнездам **AUDIO OUT** на телевизоре (не требуется при использовании подключения Scart).

Использование дополнительного высокочастотного модулятора

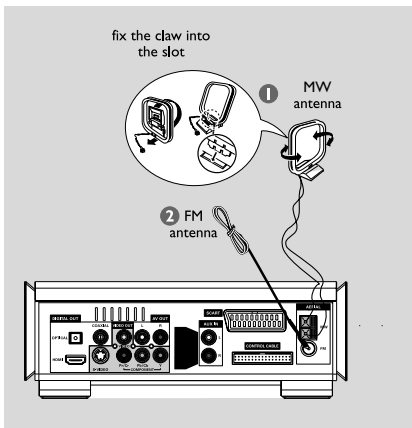
ВАЖНО!

– Если на телевизоре только один входной разъем антенны (обозначенный как 75 Ом или RF In.), для просмотра DVD на телевизоре необходим высокочастотный модулятор. За сведениями о наличии высокочастотного модулятора и о работе с ним обращайтесь в магазины бытовой электронной техники или в компанию Philips.



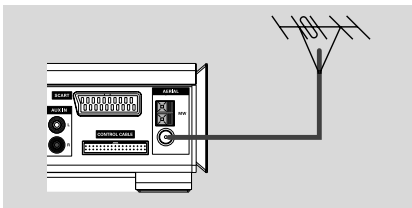
- 1 Подсоедините кабель композитного видео (желтый) к разъему **VIDEO** проигрывателя DVD и разъему видеовхода высокочастотного модулятора.
- 2 Используйте коаксиальный RF кабель (в комплект поставки не входит) для подключения гнезда **ANTENNA OUT** или **TO TV** на RF модуляторе к гнезду **Antenna IN** (антенного входа) на телевизоре.
- 3 Соедините антенный или телевизионный кабель к гнезду **ANTENNA IN** или **RF IN** на RF модуляторе (возможно, он ранее был подключен к Вашему телевизору; отсоедините его от телевизора).

Ша 5: Подключение шнура электропитания/MW antennas



- 1 Подсоедините входящую в комплект поставки рамочную антенну для приема сигналов **MW** к разъему MW. Поместите рамочную антенну MW на полку, прикрепите ее к стойке или закрепите на стене.
- 2 Подсоедините входящую в комплект поставки антенну для приема сигналов **FM** к разъему FM. Вытяните антенну FM и закрепите ее концы на стене.

Для улучшения приема FM стереозвукa подсоедините внешнюю FM антенну (не входит в комплект поставки).



Полезные советы:

- Отрегулируйте положение антенн, чтобы добиться оптимального качества приема.
- Для предотвращения нежелательных помех располагайте антенны как можно дальше от телевизора, видеомэгнитофона или иного источника излучения.

Ша 6: Подключение шнура электропитания

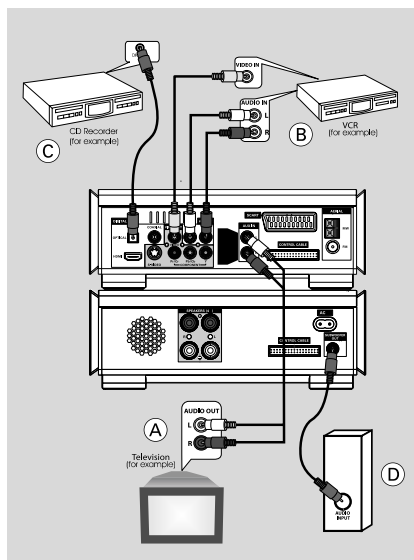
После того, как все соединения будут правильно выполнены, вставьте вилку шнура электропитания в сетевую розетку.

Никогда не подсоединяйте и не отсоединяйте какие-либо устройства или компоненты, когда электропитание системы включено.

По спецзаказу: Подключение дополнительного оборудования

ВАЖНО!

- Некоторые диски DVD защищены от копирования. Такие диски невозможно переписать при помощи видеомэгнитофона или устройства цифровой записи.
- При подключении устройств необходимо следить за тем, чтобы цвета кабелей соответствовали цветам разъемов.
- Полную информацию о подсоединении и использовании см. в руководстве по эксплуатации соответствующего устройства.



Просмотр и прослушивание через другое оборудование (A)

- Соедините системные разъемы **AUX IN R/L** с разъемами аудиовыхода другого аудио-/видеоустройства (такого как телевизор, видеомагнитофон, проигрыватель лазерных дисков или кассетная дека).
Перед началом операции нажмите **SOURCE** на передней панели для выбора AUX или нажмите **AUX** на пульте дистанционного управления для включения источника входного сигнала.

Использование видеомагнитофона для записи с дисков DVD (B)

- Соедините системные разъемы **VIDEO** с разъемами видеовыхода, а разъемы **LINE OUT R/L** с разъемами видеовыхода видеомагнитофона. Это позволит производить аналоговую стереозапись (2 канала, правый и левый).

Запись (цифровая) (C)

- Соедините разъем **COAXIAL** или **OPTICAL** системы с разъемом цифрового входа устройства цифровой записи.

Перед началом работы установите **DIGITAL OUTPUT (ЦИФРОВОЙ ВЫХОД)** в соответствии с аудиосоединением.

Подсоединение активного сабвуфера (D)

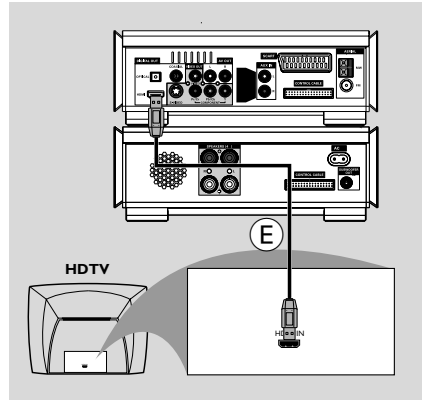
- Соедините разъем **SUBWOOFER OUT** микросистемы DVD с разъемом аудиовыхода активного сабвуфера (не входит в комплект поставки).

Подключение к телевизору с разъемом HDMI (E)

HDMI используется для передачи несжатых и неизменных цифровых данных для получения изображения/звука высочайшего качества и четкости.

Наличие соединения plug and play дает возможность использовать один кабель как для аудио, так и для видео выходов.

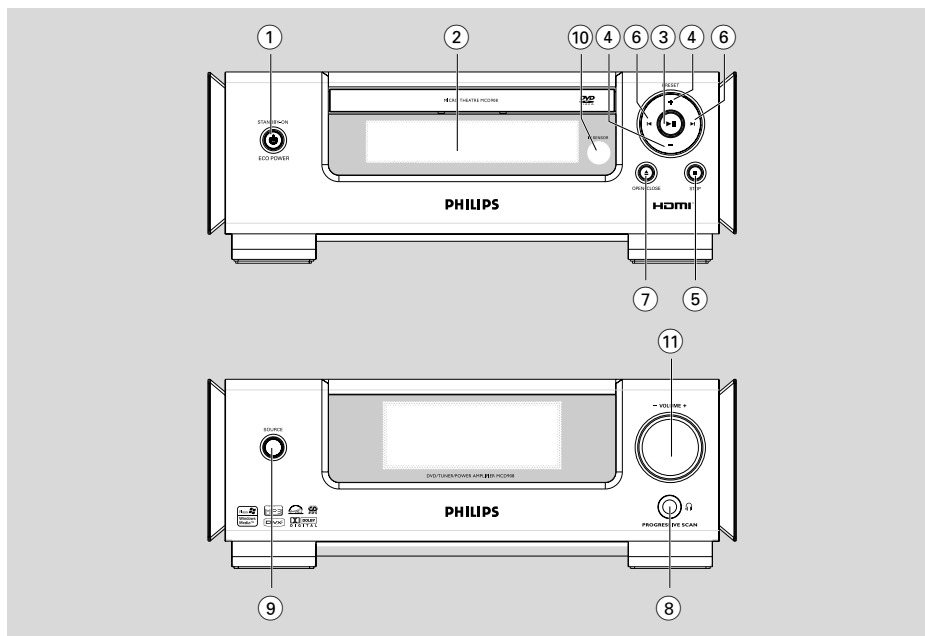
- Воспользуйтесь кабелем HDMI (не входит в комплект) для подключения разъема **HDMI** на проигрывателе DVD к разъему **HDMI IN** на устройстве, совместимом с HDMI (например, телепроектор, адаптер).
→ Инициализация и обмен информацией между проигрывателем DVD и принимающим устройством может занять некоторое время.
→ Воспроизведение начнется автоматически.



Полезные советы:

- Для точной настройки HDMI перейдите в **Setup Menu Options (Параметры меню настройки)** → **VIDEO SETUP PAGE (Страница установки Видео)** → **HDMI SETUP (Установка HDMI)**.
- При использовании HDMI в качестве источника аудиосигнала убедитесь, что для пункта **Digital Output Setup (Настройка цифрового выхода)** установлен параметр **SPDIF PCM (см Setup Menu Options (Параметры меню настройки))** → **AUDIO SETUP PAGE (Страница установки Аудио)** → **SPDIF SETUP (Установка SPDIF)**.
- Для прекращения выхода аудиосигнала телевизора, после установки соединения HDMI убедитесь, что для пункта **DIGITAL OUTPUT (Цифровой выход)** установлен параметр **SPDIF OFF (SPDIF Выкл.) (см. Setup Menu Options (Параметры меню настройки))** → **AUDIO SETUP PAGE (Страница установки Аудио)** → **SPDIF SETUP (Установка SPDIF)**.

Краткое описание элементов управления системой



Кнопки управления системы

- ① **ECO POWER/STANDBY-ON**
- включает систему или переключает в энергосберегающий/обычный режим ожидания с выводом на дисплей текущего времени.
- ② **Дисплей**
- показывает статус устройства.
- ③ **▶ ||**
- Используется для запуска и приостановки воспроизведения диска.
- ④ **PRESET +/-**
- используется для выбора сохраненной радиостанции.
- ⑤ **STOP ■**
- Используется для остановки воспроизведения диска или для удаления программы.
- (только на системе) для того, чтобы включить/выключить
- ⑥ **◀▶**
- Disc:
- переходит к предыдущему/следующему разделу/названию/треку.

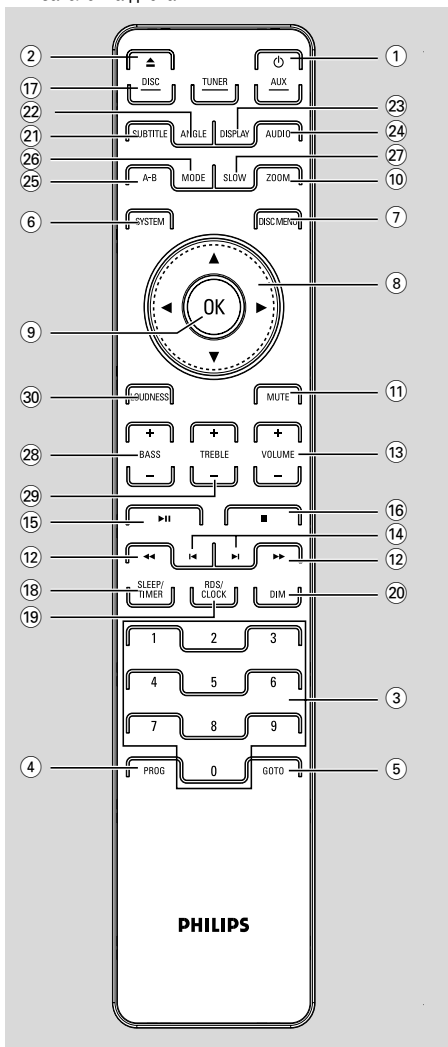
Tuner:

- В режиме работы с тюнером эта кнопка используется для настройки на принимаемый сигнал.
- нажмите и удерживайте, затем отпустите клавишу для начала автоматического поиска радиочастоты вниз/вверх.
- ⑦ **OPEN•CLOSE**
- Открывает или закрывает лоток для диска.
- ⑧
- подключите наушники.
- ⑨ **SOURCE**
- выбор источника звука для: DVD/AUX/TUNER (FM/MW).
- Включение системы.
- ⑩ **IR SENSOR**
- Направляйте пульт ДУ на данный сенсор.
- ⑪ **VOLUME +/-**
- регулирует уровень громкости.
- только на системе - установка часов и минут для функций часов/таймера.
- для выбора TIMER ON или TIMER OFF.

Краткое описание элементов управления системой

Пульт дистанционного управления

- ① **⏻**
 - включает систему или переключает в энергосберегающий/обычный режим ожидания с выводом на дисплей текущего времени.
- ② **▲**
 - Открывает или закрывает лоток для диска.
- ③ **Цифровая клавиатура (0-9)**
 - Используется для ввода номера дорожки/заголовка диска.



- ④ **PROG**
 - DVD/VCD/CD: входит в программное меню
 - MP3/WMA-CD: добавляет/удаляет запрограммированные треки в списке программ.
 - В режиме работы с тюнером используется для сохранения радиостанций.
- ⑤ **GOTO**
 - Disc: осуществляет быстрый поиск на диске путем ввода времени, названия, раздела или трека.
- ⑥ **SYSTEM MENU (только в режиме работы с диском)**
 - Используется для вызова системного меню и выхода из него.
- ⑦ **DISC MENU (только в режиме работы с диском)**
 - DVD/VCD: Используется для вызова меню содержания диска и выхода из него.
 - VCD2.0: выключает режим управления воспроизведением
 - MP3/WMA: переключает между Album (списком альбомов) и Filelist (списком файлов).
- ⑧ **▼ / ▲ / ▶ / ◀**
 - Выбор элемента в меню
 - перемещает увеличенную картинку вверх/вниз/налево/направо.
- ⑨ **OK**
 - Используется для выхода или подтверждения пункта меню.
- ⑩ **ZOOM**
 - DVD/VCD/Picture CD: увеличивает или уменьшает картинку или активное изображение на телеэкране.
- ⑪ **MUTE**
 - для отключения и включения звука.
- ⑫ **◀◀ / ▶▶**
 - Tuner**
 - В режиме работы с тюнером эта кнопка используется для настройки на принимаемый сигнал.
 - нажмите и удерживайте, затем отпустите клавишу для начала автоматического поиска радиочастоты вниз/вверх.
 - Disc**
 - осуществляет с разной скоростью поиск вперед/назад на диске.

Краткое описание элементов управления системой

13 VOLUME +/-

- регулирует уровень громкости.
- только на системе - установка часов и минут для функций часов/таймера.
- для выбора TIMER ON или TIMER OFF.

14 ◀ / ▶

- Disc: переходит к предыдущему/следующему разделу/названию/треку.
- Tuner: используется для выбора сохраненной радиостанции.

15 ▶ ||

- Используется для запуска и приостановки воспроизведения диска.

16 ■

- Используется для остановки воспроизведения диска или для удаления программы.

17 DISC/TUNER/AUX

- выбор источника звука для: DVD/AUX/TUNER (FM/MW).
- Tuner (TUNER): нажмите для переключения между диапазоном MW и диапазоном FM
- выход из P-SCAN (прогрессивной развертки).

18 SLEEP/TIMER

- В режиме ожидания нажмите
- устанавливает время для автоматического включения системы.
- В активном режиме
- Используется для установки функции таймера выключения питания.

19 RDS/CLOCK

- В режиме ожидания нажмите
- установка функции часов.
- Режим воспроизведения
- выводит на экран системные часы.
- Режим ожидания Eco Power
- Отображение часов и переход в режим ожидания.
- для tuner
- выводит информацию RDS.
- 20 DIM
- Используется для выбора различных уровней яркости экрана дисплея.

21 SUBTITLE

- Вызов меню языков субтитров

22 ANGLE

- установка ракурса камеры для DVD диска (если эта функция доступна)

23 DISPLAY

- Вывод информации на экран телевизора во время воспроизведения

24 AUDIO

- VCD/DivX
- устанавливает режим звуковоспроизведения стерео, моно-правый или моно-левый.
- DVD
- выбирает язык звуковой дорожки

25 A-B

- для повторного воспроизведения трека/диска.

26 MODE

- выбирает различные режимы повтора или режим случайного воспроизведения для диска.

27 SLOW

- выбор нужной скорости замедленного воспроизведения вперед или назад.

28 BASS +/-

- для регулировки уровня усиления НЧ.

29 TREBLE +/-

- для регулировки уровня ВЧ.

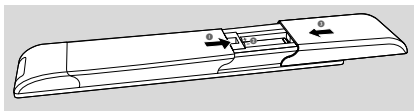
30 LOUDNESS

- включает и выключает автоматическую регулировку громкости.

Примечания для датчика дистанционного управления:

- Сначала следует выбрать источник звука, который вы намереваетесь прослушивать, путем нажатия одной из кнопок выбора источника, находящихся на датчике дистанционного управления (например, CD или TUNER, и т.д.).
- Затем выберите желаемую функцию ▶ ||, ◀, ▶).

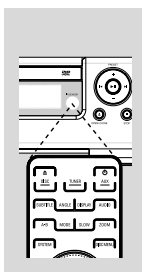
Ша 1: Установка батарей в пульт ДУ



- 1 Откройте крышку отделения для элементов питания.
- 2 дистанционный пульт Установите две батареи (типа R03 или AAA-) в дистанционный пульт, соблюдая верную полярность, указанную на внутренней стенке отсека для батарей символами "+" и "-"
- 3 Закройте крышку.

Использование пульта ДУ для управления системой

- 1 Направьте пульт ДУ прямо на сенсор ДУ (iR), находящийся на передней панели.
- 2 Во время работы DVD-проигрывателя между пультом ДУ и проигрывателем не должно находиться никаких предметов.



ВАЖНО!

- Вынимайте батареи, если они разряжены, или если пульт ДУ не будет использоваться в течение продолжительного времени.
- Не используйте одновременно старую и новую батареи, а также батареи разных типов.
- В батареях содержатся химические вещества, поэтому их следует утилизировать должным образом.

Ша 2: Настройка телевизора

ВАЖНО!

Убедитесь в том, что сделаны все необходимые подключения. (см. раздел "Подключение – Подключение телевизора")

- 1 Включите DVD-систему и выберите источник диска DISC. (см. стр. "Включения/выключение системы").

- 2 Включите телевизор и установите подходящий для видео входа канал. Убедитесь в том, что диск обращен этикеткой вверх. Двухсторонний диск нужно устанавливать так, чтобы была обращена вверх та сторона, которая будет просматриваться.
 - Как правило, этот канал находится между каналами с самыми низкими и самыми высокими номерами и может называться FRONT, A/V IN, или VIDEO. Более подробные сведения ищите в руководстве по телевизору.
 - Можно найти этот канал, перейдя к каналу 1, а затем повторно нажимая кнопку понижения номера канала до тех пор, пока не увидите канал Video In.
 - Аналогично, на пульте ДУ может находиться специальная кнопка или переключатель для выбора различных видеорежимов.

Выбор цветовой системы, соответствующей телевизору

Этот проигрыватель DVD поддерживает обе системы NTSC и PAL. Для воспроизведения диска DVD на данном проигрывателе, должны совпадать цветковые системы диска, телевизора и проигрывателя DVD.

- 1 Нажмите кнопку **SYSTEM** в режиме полной остановки.
- 2 Нажмите кнопку ◀ ▶ для выбора PREFERENCE PAGE (Страница предпочтений).
- 3 Воспользуйтесь кнопкой ◀ ▶ ▲ ▼ на пульте ДУ для перемещения по меню.

Перейдите к пункту TV TYPE (Тип телевизора) и нажмите кнопку ▶.

→ **PAL**: выберите этот параметр, если телевизор имеет систему цвета PAL.

Видеосигнал диска системы PAL и выходной сигнал будут переведены в формат NTSC.

→ **Auto**: Выберите этот пункт, если подключенный телевизор поддерживает и NTSC, и PAL (универсальная система). Формат видеовыхода будет соответствовать видеосигналу диска.

→ **NTSC**: если телевизор работает в системе NTSC. Видеосигнал диска системы PAL и выходной сигнал будут переведены в формат NTSC.

- 4 Выберите пункт и нажмите кнопку **OK**.

Полезные советы:

- Это доступно, только если для пункта HDMI выбран параметр OFF (Выкл).
- Перед тем как изменить текущий тип телевизора, убедитесь, что телевизор поддерживает выбранную телесистему.

Установка функции прогрессивной развертки (только на телевизоре, совместимом с прогрессивной разверткой)

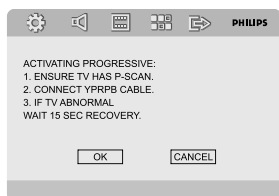
На дисплее с прогрессивной разверткой отображается в два раза больше кадров в секунду, чем на дисплее с чересстрочной разверткой (обычная система телевидения). Применение прогрессивной развертки с почти удвоенным количеством строк, обеспечивает более высокое разрешение изображения и качество.

ВАЖНО!

Перед включением функции прогрессивной развертки необходимо:

- 1) Убедитесь, что ваш телевизор может принимать сигнал прогрессивной развертки.
- 2) Подсоединить DVD-систему к телевизору через соединение Y Pb Pr (см. стр. "Подготовка-Ша 5: Подключение телевизора- Использование составных видеоразъемов".)

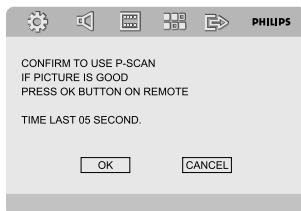
- 1 Включите телевизор.
- 2 Выключите режим прогрессивной развертки вашего телевизора или включите режим чересстрочной развертки (см. руководство пользователя телевизора.)
- 3 Нажмите **ECO POWER/STANDBY-ON** (⏻ на датчике дистанционного управления) на пульте ДУ для включения проигрывателя DVD.
- 4 Выберите на телевизоре нужный канал видеовхода
→ На экране телевизора отобразится дополнительное окно DVD.
- 5 Нажмите кнопку **SYSTEM**.
- 6 Для выбора ◀ ▶ нажмите несколько раз цифру **"VIDEO SETUP PAGE"**.
- 7 Установите **"TV MODE"** на **"P-SCAN"**, затем для подтверждения нажмите **OK**.
→ На телеэкране появится меню инструкций.



- 8 Для выделения пункта ◀ ▶ меню нажмите цифру OK затем нажмите **OK** для подтверждения.

Пока на телевизоре не будет включен режим прогрессивной развертки, изображение на экране на данном этапе будет искажено.

- 9 Включите режим прогрессивной развертки телевизора (см. руководство пользователя телевизора.)
→ На телеэкране появится ниспадающее меню.



- 10 Для выделения пункта ◀ ▶ меню нажмите цифру OK затем нажмите **OK** для подтверждения.
→ Установка завершена. Теперь вы сможете смотреть изображения в высоком качестве.

Выключение прогрессивной развертки вручную

- **Изображение может быть по-прежнему искажено**, если телевизор не принимает сигналы прогрессивной развертки, а режим прогрессивной развертки установлен ошибочно. Необходимо переключить телевизор в формат чересстрочной развертки.
- 1 Отключите режим прогрессивной развертки или включите режим чересстрочной развертки (см. руководство пользователя телевизора.)
 - 2 Нажмите **SYSTEM** на пульте дистанционного управления для выхода из меню системы, а затем **DISC** и **"1"** для выхода из прогрессивной развертки.
→ На экране телевизора отобразится дополнительный экран DVD голубого цвета.

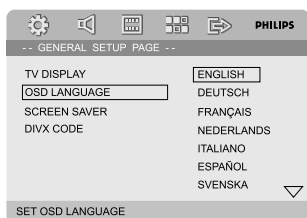
Полезные советы:

– Во время нормального воспроизведения в режиме прогрессивной развертки, нажатие кнопки **DISC** и **"1"** выводит из режима прогрессивной развертки.

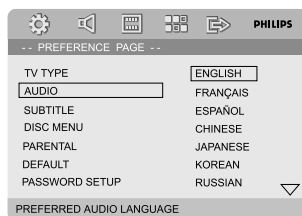
Ша 3: Выбор языка

Вы можете выбрать языковые настройки, чтобы Микро-Система DVD автоматически переключалась на выбранный язык всякий раз, когда Вы вставляете диск. Если выбранный язык отсутствует на диске, вместо него будет использоваться язык, установленный по умолчанию. Однако язык меню Мини-Системы DVD не может быть изменен, если он уже выбран.

Настройки языка OSD



Настройка звука, субтитров и языка дискового меню



- 1 Нажмите **SYSTEM**.
- 2 Нажмите ◀ ▶ для входа в подменю "**General Setup Page**".
- 3 Нажмите ◀ ▶ ▲ ▼ на пульте дистанционного управления для перемещения по меню. Перейдите к "OSD Language" и нажмите ▶.
- 4 для выбора языка, затем нажмите **OK**.

Обязательно просматривайте инструкции

- Нажмите **SYSTEM**.

- 1 В режиме остановки, нажмите **SYSTEM**.
- 2 Нажмите кнопку ◀ ▶ для входа в подменю "**Preference Page**".
- 3 Чтобы по одному выбирать представленные ниже параметры, нажмите ▲ ▼
 - {AUDIO} (АУДИО)
 - {SUBTITLE} (СУБЗАГОЛОВОК)
 - {DISC MENU} (МЕНЮ ДИСКА)
- 4 Войдите в подменю нажатием ▶.
- 5 для выбора языка, затем нажмите **OK**.
- 6 Повторите шаги 3~5 для других настроек.

Обязательно просматривайте инструкции

- Нажмите **SYSTEM**.

Включения/выключение системы

- Нажмите **ECO POWER/STANDBY-ON** (⏻ на датчике дистанционного управления).
→ Во время прогрева системы отобразится обратный отсчет 10 секунд. Система переключится на прием от последнего выбранного источника
- Нажмите **DISC, TUNER** или **AUX** на датчике дистанционного управления.
→ Система включит выбранный источник звука.

Временное отключение звука

- Нажмите **ECO POWER/STANDBY-ON** (⏻ на датчике дистанционного управления).
→ Выдаётся "ЗЧЕ ЗЧЕ".

Переключение в режим ожидания Eco Power

- Нажмите **ECO POWER/STANDBY-ON** (⏻ в активном режиме).
→ Система переходит в режим ожидания Eco (загорается индикатор ECO POWER) или в нормальный режим ожидания с часовым дисплеем.
- Уровень громкости, интерактивные настройки звука, последний выбранный режим, предварительные настройки источника и тюнера будут сохраняться в памяти плеера.
- Если система находится в нормальном режиме ожидания с часовым дисплеем, нажмите **ECO POWER/STANDBY-ON** (⏻) и удерживайте в течение 3 секунд или больше для переключения в режим ожидания Eco или наоборот.

Экономичный автоматический резервный режим

Система позволяет использовать экономичный резервный режим; она автоматически переключается в режим Eco через 15 минут после того, как закончилась лента или CD, и управление не задействовано.

Регулировка громкости

Для увеличения или уменьшения уровня громкости подкручивайте рукоятку **VOLUME (-/+)** (или Нажмите **VOLUME +/-** на датчике дистанционного управления).
→ Отображается надпись "VOL XX". Надпись "XX" показывает уровень громкости.

Временное отключение звука

- Нажмите **MUTE** на датчике дистанционного управления.
→ Воспроизведение продолжится без звука, а на дисплее появится "MUTING".
- Для включения воспроизведения звука, Вы можете:
 - Нажмите **MUTE**;
 - Отрегулируйте громкость.
 - изменить источник.

Регулировка звучания

Функции звуковоспроизведения BASS, TREBLE и LOUDNESS не могут быть включены одновременно.

Усиление басов

Регулировка басов усиливает их воспроизведение.

- Для настройки уровня басов несколько раз нажмите на пульте ДУ кнопку **BASS +/-**.
→ Некоторые диски записаны с высоким уровнем модуляции, что вызывает искажения при большой громкости. В этом случае отключите режим DBV или уменьшите громкость.


Регулировка высоких частот

Настройка ВЧ (высокие частоты) служит для установки уровня высоких частот системы.

- Для настройки уровня высоких частот несколько раз нажмите на пульте ДУ кнопку **TREBLE +/-**.

LOUDNESS (Громкость)

Функция **LOUDNESS** позволяет системе автоматически увеличивать звуковые эффекты верхних и нижних частот при низком уровне громкости (чем больше громкость, тем меньше увеличиваются верхние и низкие частоты).

- Нажмите **LOUDNESS** на пульте дистанционного управления для включения или выключения функции **LOUDNESS**.
→ Значок  появится/исчезнет после включения/выключения этой функции.

Регулировка яркости дисплея

- Уровни яркости дисплея регулируются нажатием кнопки **DIM**.

Режим демонстрации

Эта система имеет режим демонстрации, который показывает различные характеристики, предлагаемые системой.

Для активации демонстрации

- В режиме ожидания нажмите кнопку **STOP** ■ на системе для включения режима демонстрации.
→ Начнется демонстрация.

Для деактивации демонстрации

- Снова нажмите кнопку **STOP** ■ на системе.
→ Выдаётся "ДЕМО OFF".

Полезные советы:

– Даже после отключения сетевого шнура от розетки питания и повторного включения, режим демонстрации останется отключенным, пока снова не будет активизирован.

ВАЖНО!

- Во избежание повреждения проигрывателя не нажимайте на лоток для дисков. Это может привести к повреждению проигрывателя.
- Во избежание повреждения системы DVD запрещается передвигать проигрыватель во время воспроизведения.
- В зависимости от диска DVD или видео компакт-диска некоторые операции могут выполняться по-разному или с ограничениями.

Проигрываемые диски

На данной системе можно проигрывать:

- Цифровые видеодиски (DVD)
- Видеодиски (VCD)
- Супер видеодиски (SVCD) и аудио-видеодиски (AVCD)
- Цифровые видеодиски + перезаписываемые (DVD+RW)
- Компакт-диски (CD)
- Диски MP3, файлы изображений (Kodak, JPEG) на диске CD-R(W)
- DivX(R) на диске CD-R(W):
- DivX 3.11, 4.x и 5.x
- WMA
- Поддерживаемые форматы MP3 дисков:
 - Диски формата ISO 9660 и формата UDF
 - Максимальная длина названия песни/альбома - 12 знаков
 - Макс. номер альбома равен 255.
 - Каталог с макс. вложением 8 уровней
 - Макс. номер дорожки программы MP3 равен 32
- Максимальное количество MP3 треков - 999.
- Поддерживаемые частоты выборки для MP3 диска равны: 32 кГц, 44,1 кГц, 48 кГц
- Поддерживаемые скорость передачи для MP3 диска равны: 56, 64, 96, 128, 192, 256 (кбит/сек)(рекоменд. 128 кБ/сек)
- Не поддерживаются следующие форматы файлов:
 - Такие файлы как *.VMA, *.AAC, *.DLF, *.M3U, *.PLS, *.WAV,
 - Треки/альбомы с названиями не на английском языке
 - Диски, записанные в формате Joliet

Коды региона

Диски DVD необходимо пометить, как показано ниже для их воспроизведения на данной системе DVD. Диски, помеченные для других регионов, проигрывать нельзя.



Полезные советы:

- Если при проигрывании диска возникают неполадки, извлеките диск и попробуйте воспроизвести другой. Система DVD не будет воспроизводить неправильно отформатированные диски.

Воспроизведение дисков

- 1 Подсоедините шнуры питания DVD-проигрывателя и телевизора (а также любого дополнительного стерео или AV-приемника) к сетевой розетке.
- 2 Включите электропитание телевизора и задайте правильный канал (см. раздел "Подключение – Подключение телевизора").
- 3 Нажмите **ECO POWER/STANDBY-ON** (⏻ на датчике дистанционного управления.).
→ Убедитесь в том, что диск обращен этикеткой вверх. Двухсторонний диск нужно устанавливать так, чтобы была обращена вверх та сторона, которая будет просматриваться.
- 4 Нажмите кнопку **OPEN•CLOSE** ▲ чтобы открыть отделение для диска, и поместите туда диск, затем закройте отделение для диска.
→ Убедитесь, что диск расположен вверх стороной с этикеткой.
- 5 Воспроизведение начнется автоматически.
→ Если на экран телевизора выведено меню диска, обратитесь к разделу "Использование меню диска" на следующей странице.
→ Если диск заблокирован при помощи родительского контроля, Вы должны ввести свой четырехзначный пароль. (см. стр. "Password Setup Page").
- 6 В любой момент просто нажмите **STOP** ■ для остановки воспроизведения.



Использование меню диска

При загрузке некоторых дисков на экране телевизора может появиться меню.

Выбор пункта меню или режима воспроизведения

- Используйте ◀ ▶ ▲ ▼ и ОК или Цифровую Клавиатуру (0-9) на пульте дистанционного управления.
→ Воспроизведение начнется автоматически.

Чтобы войти в меню или выйти из него

- Нажмите на пульте ДУ кнопку **DISC MENU**.

Для дисков VCD с функцией управления воспроизведением (PBC) (только версия 2,0)

Функция PBC позволяет с помощью меню на экране произвольно выбирать записи для воспроизведения.

- В режиме остановки, нажмите **DISC MENU**.
→ Если функция PBC была включена (ON), она отключится (OFF), и воспроизведение будет продолжено.
→ Если функция PBC была выключена (OFF), она включится (ON) и вернется к экрану меню.

Основные средства управления воспроизведением

Приостановка воспроизведения (DVD/VCD/CD/MP3/DivX/WMA)

- 1 В режиме остановки, нажмите ▶ II .
→ Воспроизведение будет приостановлено, а звук отключен.
- 2 Для возобновления воспроизведения Нажмите ▶ II .

Переход к следующему названию (треку)/разделу (DVD/VCD/DivX/CD)

- 1 Нажмите ▶I во время воспроизведения для перехода к следующему разделу/треку.
- 2 Нажмите I◀ для перехода к предыдущему разделу/треку.
- 3 Для перехода прямо к любому названию (треку)/разделу Используйте Цифровую Клавиатуру (0-9) для ввода номера нужного раздела (трека)/раздела.

Возобновление воспроизведения с того места, на котором оно было прервано в последний раз (DVD/VCD/CD)

- Используйте ▶ II .

Для выхода из режима возобновления

- В режиме останова, когда диск не извлечен, на пульте ДУ нажмите кнопку **STOP**.

Масштабирование (DVD/VCD/DivX/JPEG)

Масштабирование позволяет увеличить или уменьшить видеоизображение во время воспроизведения.

- 1 Несколько раз нажмите **ZOOM** для увеличения или уменьшения воспроизводимого видеоизображения.
- 2 Нажмите ◀◀▶▶/▲/▼ для развертывания по телевизору.

Режим многократного воспроизведения выбранного фрагмента (DVD/VCD/CD/MP3/DivX/WMA)

DVD/VCD/CD

- Нажмите **MODE** несколько раз для выбора режима повтора во время воспроизведения.

CHAPTER (DVD)

– для повторного воспроизведения текущей части.

TRACK (CD/VCD)/TITLE (DVD)

– для повторного воспроизведения текущей дорожки/заголовка.

ALL

– для повторного воспроизведения всего диска.

SHUFFLE

– для повторного воспроизведения в произвольном порядке.

MP3/WMA/DivX

- Нажимайте **MODE** непрерывно для доступа к различным режимам повтора.
→ **Shuffle**: воспроизведение всех файлы в выбранной папке в произвольном порядке.
→ **Repeat One**: многократное воспроизведение MP3/WMA файла.
→ **Repeat All**: многократное воспроизведение всех файлов.
→ **Off**: отключает режим случайного воспроизведения или режим повтора.

Операции с дисками

Режим многократного воспроизведения выбранного фрагмента (DVD/VCD/CD/MP3/DivX/WMA)

- 1 На выбранной начальной точке на пульте ДУ нажмите кнопку **A-B**.
- 2 Для выбора конечной точки еще раз нажмите кнопку **A-B**.
→ Фрагмент между А и В может задаваться только в пределах одного раздела/дорожки.
→ С этого момента выбранный фрагмент будет воспроизводиться многократно.
- 3 Чтобы вернуться в нормальный режим воспроизведения, нажмите **A-B** еще раз.

Замедленное воспроизведение (DVD/VCD)

- 1 Используйте **SLOW** для выбора нужной скорости во время воспроизведения: 1/2, 1/4, 1/8 или 1/16 (вперед или назад).
→ Звук будет отключен.
- 2 Для возвращения к нормальной скорости нажмите **▶II**.

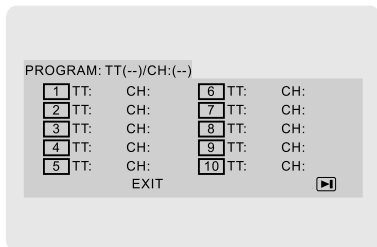
Полезный совет:

– Функция медленного воспроизведения назад невозможна на VCD.

Программирование

Для выбора любимых треков/разделов для воспроизведения в предпочтительной последовательности.

DVD/VCD/CD



(DVD program for example)

- 1 Нажмите **PROG** на пульте дистанционного управления для входа в режим программирования.
- 2 Используйте цифровую клавиатуру (0-9) для прямого ввода треков или разделов (номер единичного трека с цифрой "0" в начале, например, "05").
- 3 Перемещайте курсор, нажимая **◀ ▶ ▲ ▼** для выбора **START**.
- 4 Запустите воспроизведение нажатием на кнопку **OK**.

MP3/WMA

- 1 В режиме остановки, нажмите **DISC MENU** для переключения меню между Album (списком альбомов) и Filelist (списком файлов).
- 2 Когда Filelist (список файлов) на экране, нажмите **▲ ▼** для выбора файлов и нажмите **PROG** для добавления файлов к списку программ.
- 3 Нажмите **DISC MENU** вывода на экран списка программ.
- 4 Нажмите **PROG** для удаления ненужных файлов из списка программ.

Быстрый поиск на дорожке/разделе(DVD/VCD/DivX/CD/MP3/WMA)

- 1 Используйте **◀▶** для выбора нужной скорости во время воспроизведения: 1/2, 1/4, 1/8 или 1/16 (вперед или назад).
→ Звук будет отключен.
- 2 Для возвращения к нормальной скорости нажмите **▶II**.

Поиск по времени и по номеру раздела/трека(DVD/VCD/CD/MP3/WMA)

- 1 Нажимайте **GOTO** пока не появится окно редактирования времени или раздела/трека.
- 2 Введите часы, минуты и секунды слева направо в окне редактирования времени, используя цифровую клавиатуру пульта дистанционного управления.

или

Введите нужный раздел/трек в окне редактирования разделов/треков, используя цифровую клавиатуру пульта дистанционного управления.

Вывод информации во время воспроизведения

- Во время воспроизведения, нажмите **DISPLAY** для вывода информации диска на телеэкран.

DVD

- **Title/Chapter Elapsed**: показывает истекшее время текущего названия/раздела.
- **Title/Chapter Remain**: показывает оставшееся время текущего названия/раздела.
- **Display Off**: отключает дисплей времени.

Super VCD/VCD/DivX/CD

- **Single/Total Elapsed**: показывает истекшее время текущего одиночного/общего трека.
- **Single/Total Remain**: показывает оставшееся время текущего одиночного/общего трека.
- **Display Off**: отключает дисплей времени.

Специальные функции диска

Показ оглавления (DVD)

- Нажмите **DISC MENU**.
→ Меню диска появляется на экране телевизора.
- Используя кнопки ◀▶▲▼ или **Numeric Keypad (0-9)** выберите параметр воспроизведения.
- Нажмите клавишу **OK** для подтверждения.

Угол установки камеры (DVD)

- Нажимайте **ANGLE** для просмотра различных языков звукового сопровождения.

Изменение языка звукового сопровождения (для DVD-диска, записанного с несколькими языками)

- Нажимайте **AUDIO** для выбора различных языков звукового сопровождения.

Изменение аудиоканала (VCD)

- Нажмите кнопку **AUDIO**, для того чтобы выбрать подходящие аудиоканалы, имеющиеся на диске (Mono Left, Mono Right или Stereo).

Субтитры (DVD)

- Нажимайте кнопку **SUBTITLE**, чтобы выбрать подходящий язык субтитров.

Воспроизведение диска MP3/WMA/ диска с изображениями (Kodak, JPEG)

ВАЖНО!

Вам необходимо включить телевизор и установить подходящий для видеовхода канал.

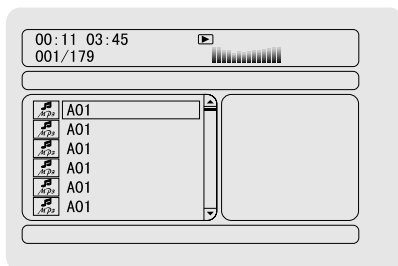
Воспроизведение диска MP3/WMA

ВАЖНО!

Для воспроизведения WMA-файлов, защищенных правами DRM, используйте Windows Media Player 10 (или выше) для копирования/преобразования CD. Более подробную информацию о Windows Media Player и WM DRM (Windows Media Digital Rights Management) можно найти по адресу: www.microsoft.com.

Основные функции

- Вставьте диск MP3/WMA.
→ На экране телевизора появится меню диска.
- Используйте ▲ ▼ для выбора альбома и нажмите **OK** для открытия альбома.



- Нажмите ▲ ▼ или используйте цифровую клавиатуру (0-9) для выделения трека.
- Нажмите клавишу **OK** для подтверждения.
→ Воспроизведение начнется с выбранного трека до конца альбома.

Операции с дисками

Полезные советы:

– Время чтения диска может превышать 10 секунд из-за сложной структуры каталогов/файлов.

Выбор воспроизведения

Во время воспроизведения можно выполнять следующие действия:

- Нажмите **◀ / ▶** для выбора другого трека в текущем альбоме.
- Нажмите кнопку **▶||** для приостановки/возобновления воспроизведения.
- Нажмите **DISC MENU** на пульте дистанционного управления для переключения между Album (списком альбомов) и Filelist (списком файлов).

Воспроизведение диска с изображениями (Kodak, JPEG)

Основные функции

- 1 Вставьте диск с изображениями.
→ На экране телевизора появится меню диска.
- 2 Используйте **▲ ▼** для выбора папки и нажмите **OK** для открытия папки.
- 3 Нажмите **▲ ▼** или используйте цифровую клавиатуру (0-9) для выделения файла с изображением.
- 4 Нажмите клавишу **OK** для подтверждения.
→ Воспроизведение начнется с выбранного изображения до конца папки.

Выбор воспроизведения

Во время воспроизведения можно выполнять следующие действия:

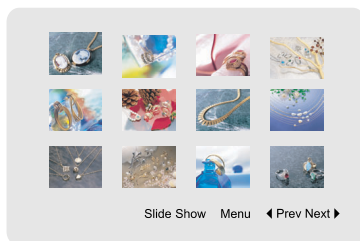
- Нажмите **◀ / ▶** для выбора другого файла в текущей папке.
- Нажмите **◀ ▶** на пульте дистанционного управления для вращения/переворачивания файлов изображения.
- Нажмите **▶||** несколько раз для остановки/возобновления воспроизведения.
- Нажмите **DISC MENU** на пульте дистанционного управления для переключения между Folder (папкой) и Filelist (списком файлов).

Специальные функции воспроизведения дисков с изображениями

Функция предварительного просмотра (JPEG)

Эта функция показывает содержание текущей папки или всего диска.

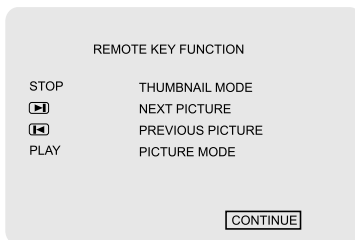
- 1 Нажмите кнопку **STOP** во время воспроизведения.
→ На экране телевизора появляются 12 маленьких картинок.



- 2 Используйте **◀ ▶ ▲ ▼** для выделения одной из картинок "Slide Show" и нажмите **OK** для начала воспроизведения/демонстрации слайдов.

Для входа в справочное меню функций клавиш пульта дистанционного управления

- Воспользуйтесь кнопками **▲ ▼** для выделения строки "Menu" и нажмите **OK**.



для отображения на экране других картинок на предыдущей/следующей странице.

- Нажмите **◀ / ▶**.
- Воспользуйтесь кнопками **◀ ▶ ▲ ▼** для выделения строки "Prev" или "Next" и нажмите **OK**.

Изменение масштаба картинки (JPEG)

- Чтобы выбрать другой коэффициент увеличения, во время воспроизведения диска используйте **ZOOM**.
- Используя кнопки ◀▶ ▲▼ для просмотра картинки с изменённым масштабом.

Изменение расположения экрана во время воспроизведения

- Во время воспроизведения используйте кнопки ◀▶, для того чтобы поворачивать картинку на экране.
 - ◀ : вращать картинку против часовой стрелки
 - ▶ : вращать картинку по часовой стрелке

Воспроизведение диска DivX

Данный проигрыватель DVD поддерживает воспроизведение фильмов в формате DivX, записанных на диски CD-R/RW с помощью компьютера (см. стр. «Операции с меню DVD-Регистрационный код DivX® VOD»).

- 1 Вставьте диск DivX.
 - Воспроизведение начнется автоматически. Если оно не началось, нажмите ▶II.
 - 2 Если фильм в формате DivX содержит внешние субтитры, то на экране телевизора появится меню субтитров.
- В этом случае нажмите кнопку **SUBTITLE** на пульте дистанционного управления, чтобы отобразить или скрыть субтитры.
 - Если на диске DivX имеются субтитры на нескольких языках, то при воспроизведении такого диска можно нажать кнопку **SUBTITLE**, чтобы сменить язык субтитров.

Полезный совет:

- *Файлы субтитров с расширениями .srt, .smi, .sub, .ssa, .ass поддерживаются, но не отображаются в меню навигации файлов.*
- *Подзаголовок имени файла должен быть таким же, как имя файла фильма.*

Операции с меню DVD

ОСНОВНЫЕ ФУНКЦИИ

- 1 Нажмите **SYSTEM** для входа в Setup Menu (меню настроек).
- 2 Нажмите ◀ ▶ для выбора настраиваемой страницы.
- 3 Нажмите ▲ ▼ для выделения параметра.
- 4 Войдите в подменю нажатием ▶ или **OK**.
- 5 Перемещайте курсор, нажимая ▲ ▼ для выделения выбранного пункта.
→ В случае настройки значений, нажмите ◀ ▶ для изменения значений.
- 6 Нажмите клавишу **OK** для подтверждения.

Чтобы вернуться к предыдущему меню

- Нажмите ◀ или **OK** (в случае регулировки значений).

Обязательно просматривайте инструкции

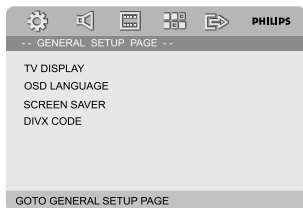
- Нажмите **SYSTEM**.
→ Настройка будет сохранена в памяти плеера, даже если плеер выключен.

Полезные советы:

– Некоторые System Menu Options (функции системного меню) описаны в "Getting Started".

GENERAL SETUP PAGE

Настройка General Setup включает следующие параметры: "TV DISPLAY", "OSD LANGUAGE", "SCREEN SAVER" и "DIVX CODE".



TV DISPLAY

Выберите формат экрана подключаемого телевизора. Если на диске DVD не предусмотрен выбор формата кадра, формат кадра изменить нельзя.

→ **NORMAL/PS**: Если у вас обычный телевизор и вы хотите, чтобы обе стороны картинки были обрезаны или отформатированы под размер экрана вашего телевизора.



→ **4:3 NORMAL/LB**: Если у вас обычный телевизор. В этом случае на экране отображается широкая картинка с чёрными полосами по верхнему и нижнему краям телевизора.



→ **WIDE**: Если у вас широкоэкранный телевизор.

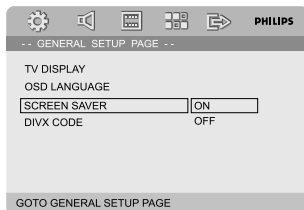


OSD LANGUAGE

см. стр. "Первые шаги-Ша 3: Выбор языка".

SCREEN SAVER

Данная функция используется для включения и выключения экранной заставки.



→ **ON**: В режиме STOP, PAUSE или No DISC, если не производится никаких действий в течение примерно 3 минут, включается режим сохранения экрана.

→ **OFF**: Режим сохранения экрана отключен.

DIVX CODE

Philips предоставляет вам регистрационный код DivX® VOD (видео по требованию), который позволяет брать напрокат и покупать видеоматериалы через службу DivX® VOD www.divx.com/vod.

- 1 В '**General Setup Page**', нажмите **▲ ▼** выберите DIVX CODE, затем нажмите **►** или **OK**.

→ Появится регистрационный код.



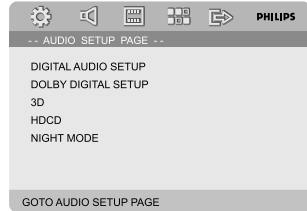
- 2 Нажмите **OK** для выхода из меню.
- 3 Используйте регистрационный код для взятия напрокат или покупки видеоматериалов через службу DivX® VOD www.divx.com/vod. Следуя инструкциям, загрузите видеоматериал на диск CD-R/RW для воспроизведения на данной системе DVD.

Полезные советы:

- Все видеофайлы, загруженные с DivX® VOD, могут воспроизводиться только на данной системе DVD.
- Во время воспроизведения фильмов DivX® функция поиска по времени недоступна.

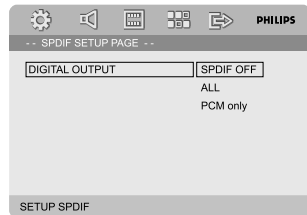
AUDIO SETUP PAGE

Настройка Audio Setup page включает следующие параметры: "SPDIF SETUP", "DOLBY DIGITAL SETUP", "3D PROCESSING", "HDCD" и "NIGHT MODE".



SPDIF SETUP

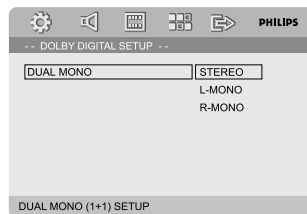
Настройка Digital Audio Setup включает следующие параметры: "SPDIF OFF", "SPDIF/RAW" и "SPDIF/PCM".



- **SPDIF OFF**: Отключает выход SPDIF.
- **SPDIF/RAW**: При подключении разъема DIGITAL AUDIO OUT к многоканальному декодеру/приемнику.
- **SPDIF/PCM**: Только если приемник не может декодировать многоканальный аудиосигнал.

DOLBY DIGITAL SETUP

Настройка Digital Audio Setup включает следующие параметры: "DUAL MONO".



Операции с меню DVD

DUAL MONO

Выберите настройку, которая соответствует числу подключенных колонок.

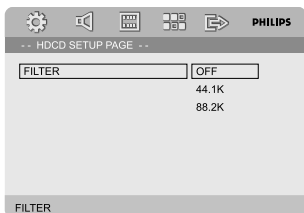
→ **STEREO**: Левый монофонический звук будет посылать выходные сигналы на левую колонку, а правый монофонический звук будет посылать выходные сигналы на правую колонку.

→ **L-MONO**: Левый монофонический звук будет посылать выходные сигналы на левую и на правую колонку.

→ **R-MONO**: Правый монофонический звук будет посылать выходные сигналы на левую и на правую колонку.

3D PROCESSING

Настройка 3D Processing включает следующие параметры: "REVERB MODE".



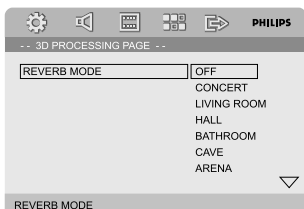
REVERB MODE

Эта функция дает ощущение виртуального окружающего звука при помощи всего двух динамиков.

→ **OFF, CONCERT, LIVING ROOM, HALL, BATHROOM, CAVE, ARENA и CHURCH.**

HDCCD

Настройка HDCCD (High Definition Compatible Digital) включает следующие параметры: "FILTER".



FILTER

Устанавливает точку пороговой частоты звукового сигнала при воспроизведении HDCD диска.

→ **OFF, 44.1K и 88.2K.**

NIGHT MODE

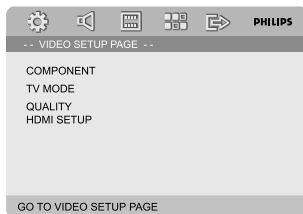
При включении ночного режима громкие компоненты выходного сигнала приглушаются, а тихие усиливаются до уровня слышимости (только DVD). Эта функция удобна для просмотра в ночное время боевиков без создания неудобств для окружающих.

→ **ON**: Выберите это значение, чтобы выровнять громкость составляющих сигнала. Эта функция доступна только для фильмов с режимом Dolby Digital.

→ **OFF**: Выберите это значение, если вы хотите использовать весь динамический диапазон объемного звучания.

VIDEO SETUP PAGE

Настройка Video Setup page включает следующие параметры: "COMPONENT", "TV MODE", "QUALITY" и "HDMI SETUP".



COMPONENT

Установите видеовыход в соответствии с подсоединением видеокабелей. Этот параметр устанавливать не требуется, если телевизор подсоединен к микросистеме DVD при помощи разъема **VIDEO**.

→ **S-VIDEO**: Выберите этот параметр, если телевизор подключен к микросистеме DVD с помощью разъема.

→ **Pr/Cr Pb/Cb Y**: Выберите этот параметр, если телевизор подключен к микросистеме DVD с помощью разъема Scart.

→ **RGB**: В случае подсоединения видеовыхода к телевизору при помощи разъема RGB.

Полезные советы:

- Если для проигрывателя установлено Y Pb Pr (YUV), некоторые телевизоры могут неправильно выполнять синхронизацию с проигрывателем с помощью разъема SCART.
- Это доступно, только если для пункта HDMI выбран параметр ON (Вкл).

TV MODE

Выбирает режим чересстрочной развертки видеосигнала или P-SCAN, когда выбран **Pr/Cr Pb/Cb Y**.

→ **P-SCAN** и **INTERLACE**.

В режиме прогрессивной развертки вы получаете изображение высокого качества без мерцания. Прогрессивная развертка возможна только при подключении проигрывателя DVD через разъемы Y Pb Pr к телевизору, поддерживающему вход видеосигнала прогрессивной развертки. В противном случае, искаженное изображение появится на экране телевизора. Первые шаги, Установка функции прогрессивной развертки.

Полезные советы:

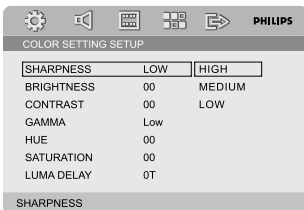
- Это доступно, только если для пункта HDMI выбран параметр ON (Вкл).

QUALITY

Данное меню поможет Вам настроить качество видеозображения.

- 1 Воспользуйтесь кнопками ▲ ▼ для выделения строки "QUALITY".
- 2 Нажмите ► или **OK** для входа в QUALITY.

Настройка QUALITY включает следующие параметры: "SHARPNESS", "BRIGHTNESS", "CONTRAST", "GAMMA", "HUE", "SATURATION" и "LUMA DELAY".



SHARPNESS

Регулирует уровень резкости.

→ **HIGH, MEDIUM** и **LOW**.

BRIGHTNESS

Регулирует уровень контрастности. Диапазон: -16-+16.

CONTRAST

Регулирует уровень контрастности. Диапазон: -16-+16.

GAMMA

Регулирует уровень интенсивности воспроизведения.

→ **HIGH, MEDIUM, LOW** и **NONE**.

HUE

Регулирует уровень цветового оттенка.

Диапазон: -9-+9.

SATURATION

Регулирует уровень насыщенности. Диапазон: -9-+9.

LUMA DELAY

Регулирует задержку яркости.

→ **0T** и **1T**.

УСТАНОВКА HDMI

Параметры настройки HDMI: HDMI и RESOLUTION (Разрешение).

HDMI

Этот параметр используется для включения/выключения выхода HDMI.

→ **ON** (Вкл.): включение выхода HDMI.

→ **OFF** (Выкл.): выключение выхода HDMI.

РАЗРЕШЕНИЕ

Выберите разрешение изображения в соответствии с настройками подключенного телевизора HDMI.

Параметры разрешения следующие: 480p (60 Гц), 720p (60 Гц), 1080i (60 Гц), 576p (50 Гц), 720p (50 Гц) и 1080i (50 Гц).

Полезные советы:

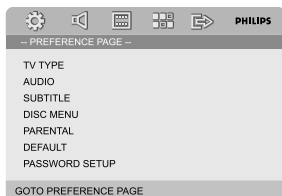
- Это доступно, только если для пункта HDMI выбран параметр ON (Вкл).

Операции с меню DVD

– Если формат разрешения не поддерживается и на экране ничего не отображается, повторите подключение выхода с чересстрочной разверткой на ваш дисплей и измените параметры разрешения на 480p/576p.

PREFERENCE PAGE

Настройка Preference page включает следующие параметры: "TV TYPE", "AUDIO", "SUBTITLE", "DISC MENU", "PARENTAL", "DEFAULT", "PASSWORD SETUP".

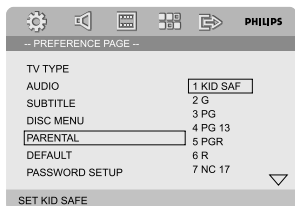


Полезные советы:

– Предпочитаемые функции можно выбрать только при условии "No Disc" или в режиме STOP.

PARENTAL

Некоторым дискам DVD может быть присвоен родительский уровень, применимый к диску в целом или к отдельным сценам. Эта функция позволяет задавать уровень ограничения воспроизведения. Значения уровней меняются от 1 до 8 и зависят от страны. Вы можете наложить запрет на воспроизведение некоторых дисков, просмотр которых вашими детьми нежелателен, или настроить проигрыватель так, чтобы в зависимости от уровня защиты воспроизводились альтернативные эпизоды.



- VCD, SVCD, CD не имеют уровня индикации, то есть функция родительского контроля не имеет смысла при использовании таких дисков. То же самое относится и к большинству

контрафактных дисков.

- 1 Воспользуйтесь кнопками ▲ ▼ для выделения строки "Parental".
- 2 Войдите в подменю нажатием ►.
- 3 Нажмите кнопку ▲ ▼ выберите уровень доступа к вставленному диску.
→ DVD-диски с уровнем доступа, превышающим введённый вами, не будут воспроизводиться, пока вы не введёте 6-значный пароль и не выберете более высокий уровень доступа.

Полезные советы:

– Некоторые диски DVD не защищены с помощью уровня защиты, хотя рекомендованный уровень указан на упаковке диска. Функция защиты с использованием уровня защиты не работает при воспроизведении таких дисков.

Значение уровней защиты

1 KID SAF

– Детские материалы, рекомендованные специально для детей и зрителей всех возрастов.

2 G

– Рекомендуются для просмотра независимо от возраста.

3 PG

– Рекомендуются просмотр материала под присмотром взрослых.

4 PG 13

– Материал не следует просматривать детям до 13 лет.

5-6 PGR, R

– Рекомендуются ограничивать просмотр материала детьми до 17 лет или разрешать просмотр материала только под присмотром взрослых.

7 NC-17

– Не рекомендуется просмотр материала детьми до 17 лет.

8 Adult

– Материал для взрослых; может просматриваться только взрослыми, так как содержит сцены сексуального характера, сцены насилия или нецензурную лексику.

DEFAULT

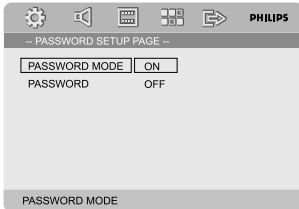
Функция установки по умолчанию ("Default") вернет все опции и Ваши персональные настройки к заводским настройкам, и Ваши персональные настройки будут стерты.

Caution!

– Когда включается эта функция, все настройки будут возвращены к заводским настройкам.

PASSWORD SETUP PAGE

Настройка Password Setup page включает следующие параметры: "PASSWORD MODE" и "PASSWORD".



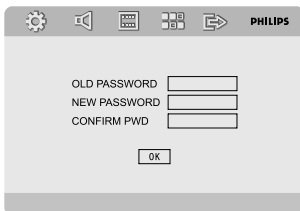
PASSWORD MODE

Данная функция используется для включения/отключения пароля путем выбора "ON"/"OFF".

PASSWORD

Введите свой четырехзначный пароль, когда на экране появится подсказка. Пароль по умолчанию: 1234.

- 1 Воспользуйтесь кнопками ▲ ▼ для выделения строки "Password".
- 2 Войдите в подменю нажатием ►.
- 3 Нажмите **OK** чтобы открыть страницу для ввода нового пароля.



- 4 Введите существующий четырехзначный код.

- 5 Введите новый четырехзначный код.
- 6 Введите новый четырехзначный код второй раз для подтверждения.
→ Новый четырехзначный код будет принят.
- 7 Нажмите **OK** для выхода из меню.







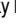


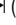
Полезные советы:

- Если пароль изменился, родительская блокировка и блокировка диска также изменится.
- Пароль по умолчанию (1234) всегда активен, даже если пароль был изменен.

Другие функции

Прием радиопередач

Настройка на прием радиостанций

- 1 Нажмите **ECO POWER/STANDBY-ON**  ( на датчике дистанционного управления) чтобы включить последний выбранный источник.
- 2 Нажмите **SOURCE (TUNER)** на датчике дистанционного управления) чтобы выбрать режим TUNER.
- 3 Выберите требуемый диапазон, нажав **TUNER** еще раз : FM или MW.
- 4 Нажмите и удерживайте кнопку  /  ( / ) на датчике дистанционного управления) до начала изменения индикатора частоты, затем отпустите ее.
→ Система автоматически настроится на следующую радиостанцию с сильным сигналом.
- Чтобы настроить тюнер на прием слабого сигнала, кратковременными нажатиями на кнопку  /  ( / ) на датчике дистанционного управления) добейтесь оптимального качества приема.
- 5 При необходимости повторяйте шаг 4, пока не найдете нужную радиостанцию.


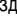
Предварительная установка радиостанций

Существует возможность установить до 40 станций независимо от качества приема.

Автоматическое программирование

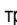

- Нажмите кнопку **PROG** и держите ее в нажатом состоянии на протяжении более 3 секунд для того, чтобы включить программирование.
→ Все имеющиеся станции программируются.

Программирование вручную

- 1 Настройте тюнер на требуемую радиостанцию ("См. раздел "Настройка на прием радиостанций").
- 2 Нажмите кнопку **PROG** на датчике дистанционного управления.
→ На дисплее загорится "**PROG**".
- 3 Используя **PRESET +/-** (или  / ) на датчике дистанционного управления) введите требуемый номер.
→ Если значок "**PROG**" исчезает до того, как вы выбрали требуемый номер, нажмите кнопку **PROG** еще раз.

- 4 Сохраните станцию, нажав **PROG** еще раз.
- Чтобы сохранить другие дорожки, повторите шаги 1-4.

Прослушивание сохраненных радиостанций

- Врежиме работы с тюнером, используя кнопку **PRESET +/-** (или  / ) на датчике дистанционного управления) выберите требуемый номер.
→ На дисплее отобразятся установочный номер, радиочастота и диапазон волн.

RDS

Radio Data System обеспечивает возможность станциям FM транслировать дополнительную информацию. Если вы принимаете радиостанцию RDS, то на дисплее появляется знак **RDS** и название станции.

Просмотр различной информации RDS

- Кратковременно нажмите кнопку **RDS/CLOCK** на устройстве несколько раз для того, чтобы по дисплею прошла следующая информация (если она имеется):
 - Название станции
 - Текстовые сообщения радио
 - Частота

Установка времени RDS

Некоторые радиостанции RDS передают текущее время через каждую минуту. Существует возможность устанавливать время с помощью временного сигнала, передающегося вместе с сигналом RDS.

- 1 Настройтесь на радиостанцию RDS в диапазоне FM (см. раздел "Настройка на радиостанции").
- 2 Нажмите кнопку **RDS/CLOCK** и удерживайте ее не менее двух секунд.
- 3 Снова нажмите кнопку **RDS/CLOCK**.
→ Отобразится сообщение **SEARCH TM** (Поиск TM).
→ После считывания значения времени RDS, отображаются значения времени RDS и RDS time, а значение текущего времени будет сохранено.

Примечание:

- Некоторые радиостанции RDS передают текущее время через каждую минуту. Точность передаваемого времени зависит от передающей радиостанции RDS.

Установка часов

- 1 В режиме ожидания нажмите и удерживайте **CLOCK** на системе.
→ Появится "CLOCK SET". Затем замигают цифры часов, указывающие часы.
- 2 Нажмите **VOLUME +/-** или нажмите **VOLUME +/-** на датчике дистанционного управления на системе для выбора часов.
- 3 Нажмите клавишу **RDS/CLOCK** для подтверждения.
→ Замигают цифры часов, указывающие минуты.
- 4 Нажмите **VOLUME +/-** или нажмите **VOLUME +/-** на датчике дистанционного управления на системе для выбора минут.
- 5 Нажмите **RDS/CLOCK** для подтверждения Ваших настроек. Система автоматически запомнит настройки.

Полезные советы:

- Система поддерживает только 24-часовой режим.
- Часы выключаются при отключении шнура питания или при нарушении электроснабжения.
- Во время настройки, если ни одна кнопка не нажата в течение 30 секунд, система автоматически выйдет из режима настройки часов (ручное программирование).

Настройка таймера отключения/включения

Установка таймера выключения питания

Таймер выключения питания автоматически переводит систему в режим ожидания по истечении заданного времени.

- 1 Выберите один из предустановленных интервалов времени, нажимая кнопку **SLEEP/TIMER** на пульте ДУ.
→ Можно выбрать следующие интервалы времени (в минутах):
00 → 10 → 20 → 30 → 40 → 50 → 60 → 70 → 80 → 90 → 00
- 2 После того как вы выбрали требуемый интервал времени, прекратите нажимать кнопку **SLEEP/TIMER**.

→ Появится значок „z“.

Чтобы деактивировать таймер выключения питания

- Нажимайте кнопку **SLEEP/TIMER** до появления на дисплее "OFF" или нажмите кнопку **ECO POWER/STANDBY-ON** (ON на датчике дистанционного управления).

В режиме ожидания настройка таймера обеспечит автоматическое включение системы в выбранное время.

Настройка таймера включения

ВАЖНО!

– Пред настройкой таймера убедитесь, что время на часах установлено правильно.

- 1 В режиме ожидания нажмите и удерживайте **SLEEP/TIMER** на системе.
→ Появится "TIME SET". Затем замигают цифры часов, указывающие часы.
- 2 Нажмите **VOLUME +/-** или нажмите **VOLUME +/-** на датчике дистанционного управления на системе для выбора часов.
- 3 Нажмите клавишу **SLEEP/TIMER** для подтверждения.
→ Замигают цифры часов, указывающие минуты.
- 4 Нажмите **VOLUME +/-** или нажмите **VOLUME +/-** на датчике дистанционного управления на системе для выбора минут.
- 5 Нажмите **SLEEP/TIMER** для подтверждения Ваших настроек. Система автоматически запомнит
→ Появится значок "OFF".
- 6 Нажмите **VOLUME +/-** или нажмите **VOLUME +/-** на датчике дистанционного управления для входа в подменю "ON".
→ Появится значок z .

Технические характеристики

ИИСТЕМА

Электропитание	220 – 240 V / 50 Hz
Номинальная рабочая потребляемая мощность (1/8 номинальной выходной мощности)	≤ 85W
Входная чувствительность AUX	≤ 500mV
Разделение каналов	≥ 40dB
Искажение	0.7%
Резервный режим экономии энергии	< 1W

DVD

Частотная характеристика	100Hz-20kHz (±1dB)
Выход Video	1 V _{Р-Р}
HDMI	480p (60Hz), 720p (60Hz), 1080i (60Hz), 576p (50Hz), 720p (50Hz), 1080i (50Hz)
Чёткость по горизонтали	≥ 500 (TV)
Размеры	250 (W) x 90 (H) x 180 (D) mm
Вес	2.3 kg

УСИЛИТЕЛЬ

Номинальная выходная мощность (THD = 10%)	2x75W (4Ω)
Частотная характеристика	100Hz-20kHz (+0.5/-2 dB)
Отношение сигнал/шум	≥ 60dB
Полное входное сопротивление при нормальной нагрузке	4 Ω
Размеры	250 (W) x 90 (H) x 180 (D) mm
Вес	4.35 kg

TUNER

Диапазон FM	87.5-108 MHz
Чувствительность предела шума в FM Noise	≤ 20μ V/M
Сигнал/шум FM	≥ 46dB
Диапазон MW	531-1602 kHz
Чувствительность предела шума в MW	≤ 3.0mV/m
Сигнал/шум MW	≥ 40dB

Аолонки

Полное сопротивление	4 Ω
Чувствительность	80 ± 4dB
Частотная характеристика	80Hz-16kHz
Размеры	205 (W) x 329 (H) x 240 (D) mm
Вес	6.82 kg each

Пуль дистанционного управления


Расстояние	6m
Угол	± 30°

Технические характеристики могут быть изменены без предварительного уведомления.

ПРЕДУПРЕЖДЕНИЕ

Не открывайте устройство, т.к. это может привести к удару электрическим током! Ни в коем случае не пытайтесь отремонтировать устройство самостоятельно, т.к. это лишит вас гарантии.

В случае неисправности перед тем, как обратиться в ремонтную мастерскую, проверьте приведенные ниже советы. Если вам не удалось устранить неисправность, проконсультируйтесь с вашим дилером или ремонтной мастерской.

Проблема	Решение
Нет электропитания.	<ul style="list-style-type: none"> ✓ Проверьте правильность подсоединения кабеля питания. ✓ Для включения микросистемы DVD нажмите ECO POWER/STANDBY-ON  на верхней панели системы.
Нет изображения.	<ul style="list-style-type: none"> ✓ Убедитесь, что телевизор включен. ✓ Проверьте правильность подсоединения видеокабелей. ✓ Установите правильный канал видеовхода телевизора. Обычно этот канал находится рядом с каналом под номером 00. Или на пульте ДУ телевизора может быть кнопка для выбора канала Auxiliary или канала аудио-/видеовхода. Подробности смотрите в руководстве телевизора. Или переключайте каналы телевизора до тех пор, пока не увидите экран DVD. ✓ При активации функции прогрессивной развертки в телевизоре, не поддерживающем прием этого сигнала или при неправильном подсоединении кабелей, Первые шаги, Установка функции прогрессивной развертки порядок правильной установки прогрессивной развертки или отключите функцию прогрессивной развертки, как указано ниже: <ol style="list-style-type: none"> 1) Отключите режим прогрессивной развертки или включите режим чересстрочной развертки. 2) Нажмите SYSTEM на пульте дистанционного управления для выхода из меню системы, а затем DISC и "1" для выхода из прогрессивной развертки.
Изображение искажено	<ul style="list-style-type: none"> ✓ Иногда изображение может немного искажаться. Это нормальное явление. ✓ Очистите диск.
Изображение сильно	<ul style="list-style-type: none"> ✓ Телевизор имеет стандарт цветного телевидения. Если система цветного телевидения диска или системы DVD отличается от системы телевизора, изображение может искажаться или быть черно-белым. Установите правильный параметр 'TV SYSTEM'.

УСТРАНЕНИЕ НЕИСПРАВНОСТЕЙ

Формат кадра не удается изменить, хотя параметр TV share (Формат кадра) был изменен.

Нет звука, или звук искажен.

Микропроигрыватель DVD не начинает воспроизведение

Микросистема DVD не реагирует на нажатие кнопок.

Невозможно активизировать некоторые функции, как, например, Ракурсы, Субтитры или субтитры на нескольких языках.

- ✓ Формат кадра определяется параметрами диска.
- ✓ Некоторые модели телевизоров не позволяют изменить формат кадра.
- ✓ Отрегулируйте громкость.
- ✓ Убедитесь в правильности подключения громкоговорителей.
- ✓ Замените кабели громкоговорителей.
- ✓ Отсоедините наушники.
- ✓ Воспроизведение приостановлено, включен режим замедленного воспроизведения или режим быстрого поиска. Нажмите ► || чтобы вернуться в обычный режим воспроизведения.
- ✓ Вставьте диск подходящего формата в лоток. Сторона диска с этикеткой должна быть направлена вверх.
- ✓ Проверьте тип диска, систему цветного телевидения и код региона. Проверьте диск на наличие царапин и загрязненных участков.
- ✓ Нажмите SYSTEM MENU, чтобы закрыть меню настройки.
- ✓ Отмените или измените уровень защиты от воспроизведения.
- ✓ В корпусе системы скопировалась влага. Извлеките диск и оставьте систему включенной приблизительно на час.
- ✓ Отсоедините вилку кабеля питания от розетки, а затем вставьте вилку снова.
- ✓ На диске записаны звуковое сопровождение и субтитры только на одном языке.
- ✓ Изменение языка звукового сопровождения и субтитров запрещено параметрами данного диска DVD.
- ✓ Эти функции могут быть недоступны на диске.

При приеме радиопрограмм присутствуют сильные помехи.

- ✓ Настройте приемник на необходимую частоту.
- ✓ Подсоедините антенны.
- ✓ Разложите во всю длину проводную антенну FM. Установите ее в положение наиболее уверенного приема и прикрепите к стене.
- ✓ Подсоедините внешнюю антенну FM или MW.
- ✓ Выберите положение и ориентацию антенны, при которых отмечается наиболее высокое качество приема.
- ✓ Отодвиньте антенну от оборудования, которое вызывает помехи.
- ✓ Поместите систему подальше от телевизора или видеомэгнитофона.

Пульт ДУ не работает.

- ✓ Перед нажатием функциональной кнопки выберите источник звука (например, DISC или TUNER).
- ✓ Направляйте пульт ДУ на датчик сигнала пульта ДУ проигрывателя.
- ✓ Сократите расстояние между пультом ДУ и проигрывателем.
- ✓ Устраните все возможные препятствия.
- ✓ Замените батареи.
- ✓ Убедитесь, что элементы питания установлены правильно.

Слишком низкая яркость дисплея.

- ✓ Нажмите кнопку DIM еще раз.

Низкочастотный фон.

- ✓ Поместите DVD как можно дальше от электрических устройств, которые могут быть причиной электромагнитных помех.

Низкий уровень нижних частот.

- ✓ Убедитесь, что соблюдена полярность подключения всех громкоговорителей.

Включение/выключение прогрессивной развертки невозможно

- ✓ Убедитесь, что для выхода видеосигнала установлено значение "Pr/Cr Pb/Cb Y".

Отсутствуют звук и изображение

- ✓ Убедитесь, что кабель RGB/SCART подключен к подходящему устройству (см. раздел "Подключение к телевизору").

Через разъем HDMI не подается аудиосигнал.

- ✓ Проверьте соединение между телевизором и разъемом HDMI проигрывателя DVD.
- ✓ Убедитесь, что телевизор поддерживает параметры 480p/576p/720p/1080i проигрывателя DVD.
- ✓ Убедитесь, что телевизор верно настроен.

Формат кадра: Соотношение горизонтальной и вертикальной сторон отображаемого изображения. Коэффициент соотношения по горизонтали и по вертикали обычного телевизора 4:3, у широкоэкранных телевизоров он равен 16:9.

AUDIO OUT Разъемы аудиовыхода: Разъемы на задней панели системы DVD, посылающей аудиосигнал другой системе (телевизор, громкоговорители и т.д.).

Битрейт: Объем данных в отрывке музыки заданной длины, измеряется в килобитах в секунду или кбит/с. Или скорость записи. Как правило, чем выше битрейт, тем быстрее скорость записи и тем выше качество звука. Однако файлы с высоким битрейтом занимают больше места на диске.

Раздел: Фрагмент изображения или отрывок музыки на диске DVD, который является меньше заголовка. Заголовок состоит из нескольких разделов. Каждому разделу присвоен номер, позволяющий в любое время перейти к нему.

Меню диска: Экран дисплея для выбора изображений, звучаний, субтитров, ракурсов и т.д., записанных на диске DVD.

Dolby Digital: Система пространственного звучания, разработанная Dolby Laboratories, может содержать до шести каналов цифрового звука (передние левый и правый, объемные левый, правый и центральный).

DTS: Digital Theatre Systems. Это система пространственного звучания, но она отличается от Dolby Digital. Форматы были созданы разными компаниями.

JPEG: Система сжатия данных неподвижного изображения, предложенная Joint Photographic Expert Group, которая отличается малозначительным снижением качества изображения, несмотря на высокую степень сжатия.

MP3: Формат файлов с системой сжатия звуковых данных. "MP3" - это аббревиатура Motion Picture Experts Group 1 (или MPEG-1) Audio Layer 3. Используя формат MP3, на один диск CD-R или CD-RW можно записать приблизительно в 10 раз больше данных, чем на обычный диск.

Блокировка доступа: Функция DVD, ограничивающая воспроизведение диска возрастом пользователей в соответствии с уровнем защиты в каждой стране. На разных дисках установлены различные уровни защиты; при активизации воспроизведение будет запрещено, если уровень программы выше

уровня, установленного пользователем.

PCM (кодово-импульсная модуляция): Система преобразования сигнала аналогового звука в цифровой сигнал для дальнейшей обработки, преобразование осуществляется без сжатия.

Управление воспроизведением (PBC):

Относится к сигналу, записанному на видеодисках и дисках SVCD для управления воспроизведением. При помощи меню, записанных на видеодиск или диск SVCD, поддерживающий PBC, возможно использование интерактивных программ, а также программ с функцией поиска.

Код региона: Система, предусматривающая воспроизведение диска только в отдельном регионе. Устройство воспроизводит диски только с таким же кодом региона. Код региона устройства указан на наклейке. Некоторые диски совместимы с несколькими регионами (или со ВСЕМИ регионами).

S-Video: Служит для получения четкого изображения, посылая отдельные сигналы для яркости и цвета. Использовать S-video можно только, если у телевизора есть входной разъем S-video In.

Частота воспроизведения: Частота воспроизводимых данных, где аналоговые данные преобразуются в цифровые. Частота воспроизведения численно представляет количество преобразований исходного аналогового сигнала в секунду.

Surround: Система для создания реалистичных трехмерных звуковых полей, полных реализма, работающая при помощи расстановки громкоговорителей вокруг слушателя.

Заголовок: Самый крупный фрагмент музыки или изображения DVD и т.д. в видеопрограмме или целый альбом аудиопрограммы. Каждому заголовку присваивается номер для быстрого перехода к требуемому заголовку.

VIDEO OUT Разъем видеовыхода: Разъем на задней панели системы DVD, через который передается видеосигнал на телевизор.

HDMI: High Definition Multimedia Interface (Мультимедийный интерфейс высокой четкости) Набор функциональных возможностей разработан рабочей группой HDMI Working Group. Он сочетает в себе многоканальное аудиовоспроизведение и видеовоспроизведение высокой четкости и дает возможность управлять сигналом при помощи единого цифрового интерфейса проигрывателей DVD, цифровых телевизоров и других аудио- и видеосистем.

Meet Philips at the Internet
<http://www.philips.com>

Suomi

Português

Ελληνικά

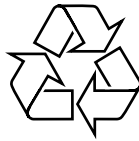
Русский

Polski

Česky

Slovensky

Magyar



MCD908

