

# BRAUN

## SI 4000

# EasyStyle



**Type 4 670**

Deutsch	3
English	4
Français	5
Español	6
Português	7
Italiano	8
Nederlands	9
Dansk	10
Norsk	11
Svenska	12
Suomi	13
Polski	14
Český	15
Slovenský	16
Magyar	17
Türkçe	18
Ελληνικά	19
Русский	20
Українська	21



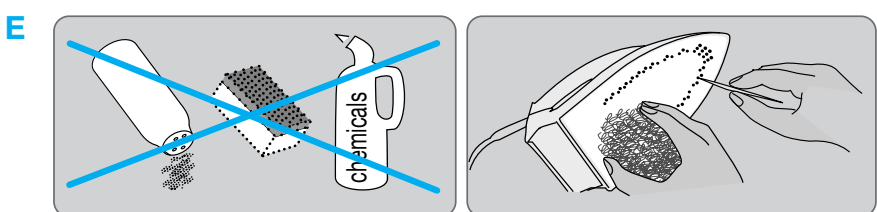
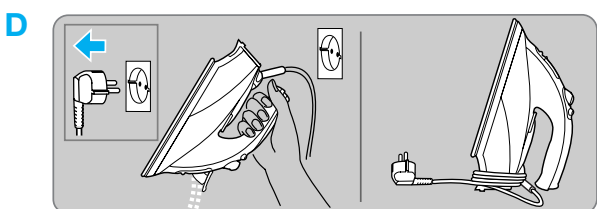
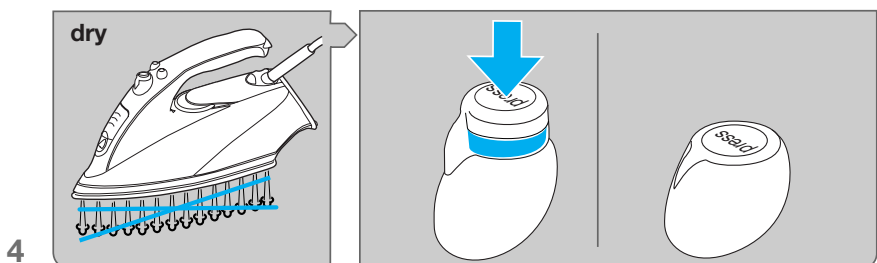
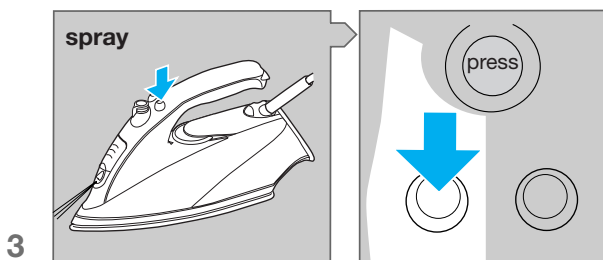
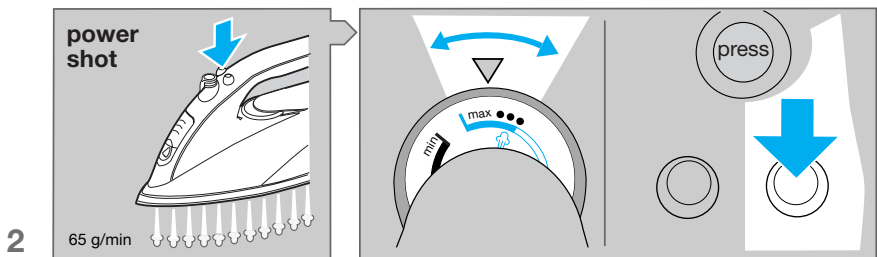
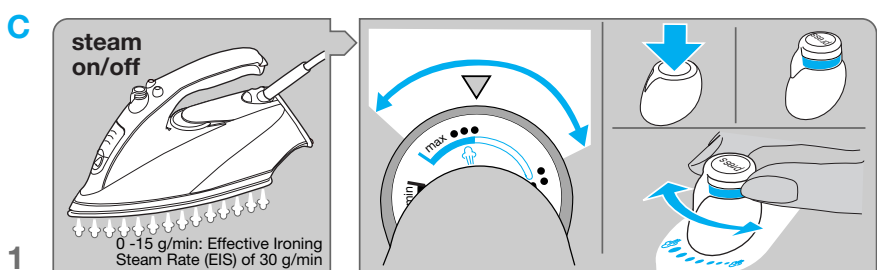
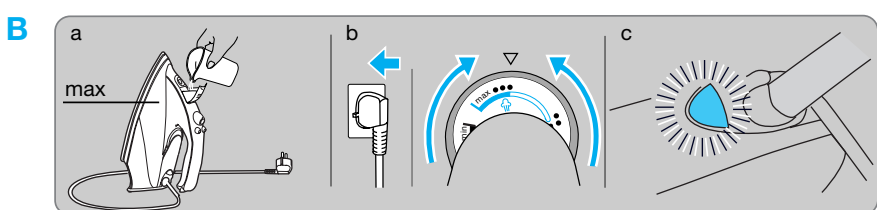
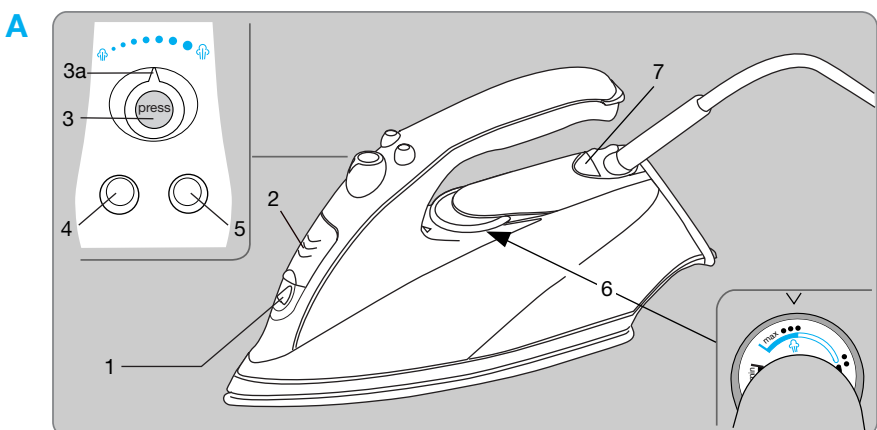
### Braun Infolines

(D) (A)	00 800 27 28 64 63 00 800 BRAUNINFOLINE
(CH)	08 44 - 88 40 10
(GB)	0800 783 70 10
(IRL)	1 800 509 448
(F)	0810 309 780
(B)	0800 14 952
(E)	901 11 61 84
(P)	808 20 00 33
(I)	(02) 6 67 86 23
(NL)	0 800-445 53 88
(DK)	70 15 00 13
(N)	22 63 00 93
(S)	020 - 21 33 21
(FIN)	020 377 877
(TR)	0212 - 473 75 85
(RUS)	+7 495 258 62 70
(UA)	+38 044 417 24 15
(HK)	852-25249377 (Audio Supplies Company Ltd.)

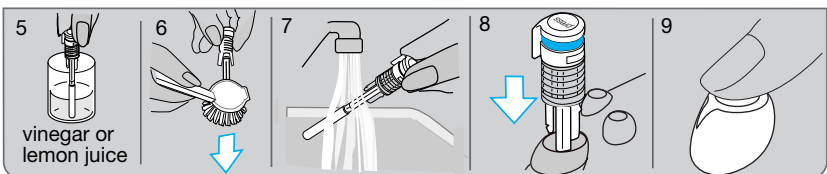
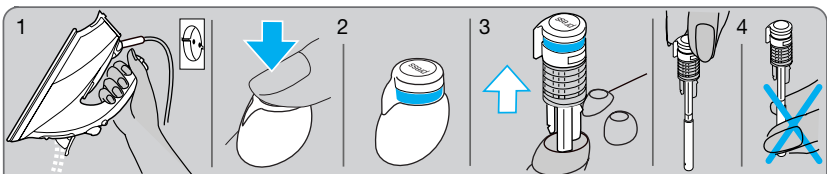
### Internet:

[www.braun.com](http://www.braun.com)

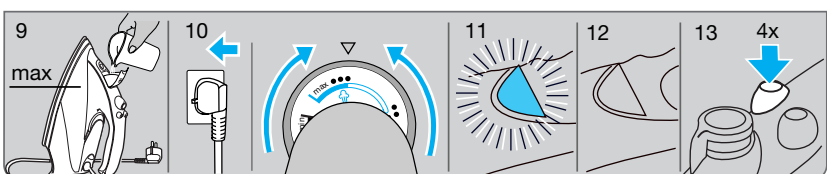
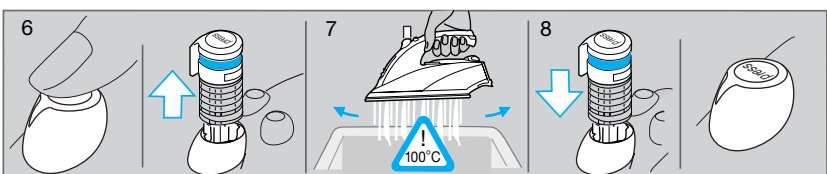
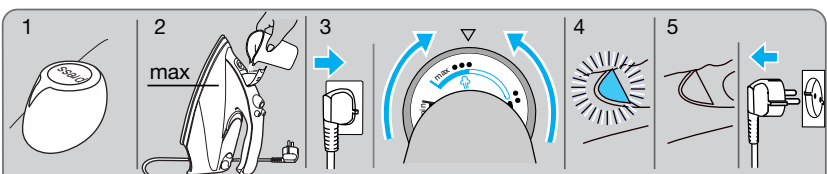
Braun GmbH  
Frankfurter Straße 145  
61476 Kronberg/Germany



**F** Cleaning the anti-calc valve



**G** Anticalc system



# Русский

Изделия фирмы Braun отвечают самым высоким требованиям качества, функциональности и дизайна. Мы надеемся, что Вы останетесь довольны Вашим новым утюгом Braun EasyStyle.

**Внимание:** Удалите наклейку на подошве утюга, если имеется, перед началом эксплуатации.

## Меры предосторожности

- Прежде, чем приступить к работе с утюгом, внимательно ознакомьтесь с инструкцией. Сохраняйте эту инструкцию до тех пор, пока Вы пользуетесь утюгом.
- Удостоверьтесь, что напряжение в сети соответствует напряжению, указанному на утюге. Подключайте утюг только к сети переменного тока.
- Прежде, чем заполнять утюг водой, отключите его от сети и убедитесь, что кнопка функции «пар» нажата («steam on»). Вынимайте вилку из розетки, держа руками вилку, а не сетевой шнур. Не допускайте соприкосновения сетевого шнура с горячими предметами или с подошвой утюга.
- Никогда не погружайте утюг в воду или другие жидкости.
- Во время перерывов между глажением всегда ставьте утюг на пятку. Отключайте утюг от сети при выходе из помещения, где Вы гладите, даже если вы покидаете помещение на очень короткое время.
- Никогда не отжимайте кнопку «пар» (3) во время глажения.
- Во время глажения не подпускайте близко к утюгу детей, особенно, когда Вы используете функцию выброса пара из носика. При работе электроутюги сильно нагреваются, прикосновение к поверхности утюга или попадание пара на кожу может вызвать сильный ожог.
- Регулярно проверяйте шнур на наличие возможных повреждений.
- Не пользуйтесь неисправным утюгом (или шнуром). В случае поломки отнесите его для проведения ремонта в сервис-центр Braun.
- Неквалифицированный ремонт может стать причиной несчастного случая или травмы пользователя.

## A Описание

- Отверстие распылителя воды
- Крышка резервуара для воды
- Кнопка «пар» «steam on/off»
- 3a Парорегулятор
- 4 Кнопка функции распыления воды «spray»
- 5 Кнопка усиленного выброса пара из подошвы
- 6 Терморегулятор
- 7 Сигнальная лампочка

## B Перед тем, как начать гладить

- Этот утюг разработан для использования водопроводной воды. Однако, если у Вас достаточно жесткая вода, мы рекомендуем использовать смесь 1/2 водопроводной воды и 1/2 дистиллированной воды. Заполните резервуар до отметки «max». Никогда не используйте только дистиллированную воду. Не добавляйте в воду никаких добавок (например, крахмал).
- Держите утюг в вертикальном положении и подключите его к сети. Выберите температуру согласно указаниям на пятке утюга или на ярлыке Вашей одежды.
- Сигнальная лампочка (7) погаснет, когда утюг нагреется до нужной температуры (примерно через 1 минуту).

## C Глажение

### 1 Пар/без пара

Вы можете увеличить или уменьшить интенсивность парообразования, устанавливая терморегулятор (6) в красном секторе. Нажмите на кнопку «пар» (3) для функции парообразования.

Пар  Без пара 

Когда кнопка не нажата (находится в верхнем положении), верните парорегулятор (3a) для регуляции количества пара.

### 2 Выброс пара из подошвы

Перед использованием нажмите на кнопку «power shot» (5) 3-4 раза для активации функции. Нажимайте на кнопку с интервалами в 5 секунд. Функция выброса пара может быть использована при сухом глажении. Для этого терморегулятор должен быть установлен в положение между «\*\*\*» и «max».

### 3 Распылитель воды

Нажмите на кнопку распылителя воды «spray» (4).

### 4 Сухое глажение

Отключите функцию «пар», нажав на кнопку «пар» (3) и зафиксировав её в нижнем положении.

## D После глажения

- Отключите утюг от сети и нажмите на кнопку «steam on/off» (3) для фиксации её в нижнем положении («steam off»).
- Для увеличения срока службы изделия выливайте воду из резервуара для воды.
- Всегда храните утюг в вертикальном положении (на пятке) в сухом месте.

## E Уход и чистка

Для чистки подошвы утюга используйте металлическую мочалку. Затем потрите насухо подошву сухой тканью. Никогда не используйте наждачную бумагу; уксус или другие химические составы.

## F Очищение клапана, предотвращающего кальцинирование

Утюг имеет клапан, предотвращающий кальцинирование. Он расположен внизу под кнопкой «steam on/off» (3). Клапан нужно очищать регулярно (т.е. всегда, когда парообразование уменьшается).

- Перед тем как вынуть и очистить клапан, отключите утюг и вылейте из резервуара воду.
- Нажмите на кнопку «пар» так, чтобы она встала в верхнее положение.
- Осторожно потяните за кнопку.
- Не дотрагивайтесь до нижней части клапана руками.
- Погрузите клапан в раствор уксуса (не уксусной эссенции) или лимонного сока, пока известь не станет мягкой.
- Используя не металлическую щеточку, удалите остатки извести. Особенно проследите, чтобы были очищены нижняя часть клапана.
- Сполосните под струей воды.
- Установите клапан на место, слегка нажав на кнопку «пар».
- Нажать на кнопку для проверки функции «пар».

**Предостережение:** Утюг нельзя использовать без кнопки «steam on/off».

## G Система, предотвращающая кальцинирование

Когда частички извести выходят из отверстий или когда пар не образуется должным образом даже после очистки клапана, Вам необходимо очистить паровую камеру (G 1-13).

- Нажмите на кнопку «пар» (3) для фиксации её в нижнем положении.
- Залейте в резервуар воду, включите утюг, выберите температурный режим «\*\*\*» и подождите, пока сигнальная лампочка не погаснет.
- Отключите утюг и держите его над раковиной. Нажмите на кнопку «пар», чтобы она встала в верхнее положение. Затем осторожно выньте кнопку и поверните её, оставив в таком положении.
- Внимание:** Когда кнопка вынута, через отверстия в подошве утюга будут выходить горячая вода и пар.
- Подождите пока подошва остынет и очистите её, как описано выше.
- Верните кнопку в прежнее положение и нажмите на нее, пока она окончательно не встанет на место.
- Наполните резервуар водой, нагрейте утюг и нажмите 4 раза на кнопку «усиленного выброса пара», чтобы очистить утюг перед глажением.

**Важно:** вынимайте кнопку «пар» только тогда, когда вы хотите очистить систему, предотвращающую кальцинирование. Никогда не вынимайте кнопку во время глажения.

## H Решение проблем

Проблема	Решение
Через отверстия выброса пара появляются капли воды	Поверните парорегулятор против часовой стрелки, чтобы уменьшить пар или выключить его. Делайте более длинные интервалы, когда пользуетесь кнопками усиленного выброса пара из подошвы.
Нет пара	Нажмите на кнопку «пар», чтобы она встала в верхнее положение.
Парообразование уменьшилось или его нет вообще	Очистите клапан, препятствующий кальцинированию (см. F).
Через отверстия выброса пара появляются частички извести	Очистите паровую камеру (см. G).

В изделие могут быть внесены изменения без объявления.

Для дополнительной информации об уходе за одеждой посетите нашу страничку в Интернете: [www.braun.com](http://www.braun.com).



Данное изделие соответствует всем требуемым европейским и российским стандартам безопасности и гигиены.

Утюг, 1440 Ватт  
Сделано в Испании,  
БРАУН Испания, Braun Española S.A.,  
08950 Esplugues de Llobregat,  
Enrique Granados 46, Spain

## Українська

Вироби фірми Braun відповідають самим високим вимогам якості, функціональності та дизайну. Ми сподіваємося, що Ви будете задоволені Вашою новою праскою Braun EasyStyle.

**Увага:** Перед початком експлуатування видаліть наклейку на підшві праски (якщо така є).

Використовувати за призначенням, відповідно до інструкції з експлуатації

### Застережні заходи

- Перед тим, як приступити до роботи з праскою, уважно ознайомтеся з інструкцією. Зберігайте цю інструкцію доти, поки Ви користуєтеся праскою.
- Переконайтеся, що напруга в мережі відповідає напрузі, зазначеній на прасці. Підключайте праску тільки до мережі змінного струму.
- Перед тим, як заповнювати праску водою, відключіть її від мережі та переконайтеся, що кнопка функції «пара» натиснута («steam off»). Виймайте вилку з розетки, тримаючи руками вилку, а не мережний шнур. Не допускайте стикання мережного шнура з гарячими предметами або з підшвою праски.
- Ніколи не занурюйте праску у воду або інші рідини.
- Під час перерв між прасуванням завжди ставте праску на п'ятку. Відключайте праску від мережі при виході з приміщення, де Ви прасуєте, навіть якщо Ви залишаєте приміщення на дуже короткий час.
- Ніколи не віджимайте кнопку "пара" (3) під час прасування.
- Під час прасування не підпускайте дітей близько до праски, особливо, коли Ви використовуєте функцію викиду пари з носика. При роботі електропраски сильно нагріваються, дотик до поверхні праски або потрапляння пари на шкіру може викликати сильний опік.
- Регулярно перевіряйте шнур на наявність можливих пошкоджень.
- Не користуйтеся несправною праскою або шнуром. В разі поломки віднесіть їх для проведення ремонту в сервіс-центр Braun.
- Некваліфікований ремонт може стати причиною нещасного випадку або травми користувача.

### A Опис

- 1 Отвір розпилювача води
- 2 Кришка резервуара для води
- 3 Кнопка «пара» «steam on/off»
- 3a Парорегулятор
- 4 Кнопка функції розпилювання води «spray»
- 5 Кнопка збільшеного викиду пари з підшви
- 6 Терморегулятор
- 7 Сигнальна лампочка

### B Перед тим, як почати прасувати

- Ця праска розроблена для використання водопровідної води. Проте, якщо у Вас досить жорстка вода, ми рекомендуємо використовувати суміш 1/2 водопровідної води та 1/2 дистильованої води. Заповніть резервуар до позначки «max». Ніколи не використовуйте тільки дистильовану воду. Не додавайте у воду ніяких добавок (наприклад, крохмаль).
- Тримайте праску у вертикальному положенні та підключіть її до мережі. Виберіть температуру згідно із вказівками на п'ятці праски або на ярлику Вашого одягу.
- Сигнальна лампочка (7) згасне, коли праска нагріється до потрібної температури (приблизно через 1 хвилину).

### C Прасування

#### 1 Пара/без пари

Ви можете збільшити або зменшити інтенсивність пароутворення, установлюючи терморегулятор (6) у красному секторі. Натисніть на кнопку «пара» (3) для функції пароутворення.



Коли кнопка не натиснута (знаходиться у верхньому положенні), поверніть парорегулятор (3a) для регуляції кількості пари.

#### 2 Викид пари з підшви

Перед використанням натисніть на кнопку «power shot» (5) 3-4 рази для активації функції. Натискайте на кнопку з інтервалами у 5 секунд. Функцію викиду пари можна використовувати при сухому прасуванні. Для цього терморегулятор повинен бути встановлений у положення між «•••» та «max».

#### 3 Розпилювач води

Натисніть на кнопку розпилювача води «spray» (4).

#### 4 Сухе прасування

Відключіть функцію «пара», натиснувши на кнопку «пара» (3) та зафіксувавши її у нижньому положенні

### D Після прасування

- Відключіть праску від мережі та натисніть на кнопку «steam on/off» (3) для фіксації її у нижньому положенні («steam off»).
- Для збільшення терміну служби виробу виливайте воду з резервуара для води.
- Завжди зберігайте праску у вертикальному положенні (на п'ятці) в сухому місці.

## E Догляд та чищення

Для чищення підшови праски використовуйте металеву мочалку. Потім протріть насухо підшову сухою тканиною. Ніколи не використовуйте наждачний папір, оцет або інші хімічні сполуки.

## F Очищення клапана, що запобігає кальцинуванню

Праска має клапан, що запобігає кальцинуванню. Він розташований внизу під кнопкою «steam on/off» (3). Клапан необхідно регулярно очищувати (тобто, завжди, коли пароутворення зменшується).

- 1) Перед тим, як вийняти та очистити клапан, відключіть праску і вилийте з резервуара воду.
- 2) Натисніть на кнопку «пара» так, щоб вона стала у верхнє положення.
- 3) Обережно потягніть за кнопку.
- 4) Не торкайтеся до нижньої частини клапана руками.
- 5) Занурте клапан у розчин оцту (не оцтової есенції) або лимонний сік, поки вапно не стане м'яким.
- 6) Використовуючи не металеву щіточку, видаліть залишки вапна. Особливо прослідкуйте, щоб була очищена нижня частина клапана.
- 7) Обполосніть під струменем води.
- 8) Установіть клапан на місце, злегка натиснувши на кнопку «пара».
- 9) Натиснути на кнопку для перевірки функції «пара».

Застереження: Праску не можна використовувати без кнопки «steam on/off».

## G Система, що запобігає кальцинуванню

Коли часточки вапна виходять з отворів, або коли пара не утворюється належним чином навіть після очищення клапана, Вам необхідно очистити парову камеру . (G 1 – 13)

Натисніть на кнопку «пара» (3) для фіксації її в нижньому положенні.

Залийте в резервуар воду, ввімкніть праску, виберіть температурний режим «\*\*\*» і почекайте, доки сигнальна лампочка не згасне.

Відключіть праску і тримайте її над раковиною. Натисніть на кнопку «пара», щоб вона стала у верхнє положення. Потім обережно вийміть кнопку і поверніть її, залишивши у такому положенні.

Увага: Коли кнопка вийнята, через отвори у підшві праски будуть виходити гаряча вода і пара.

Почекайте, поки підшова охолоне, та очистіть її, як описано вище.

Поверніть кнопку у попереднє положення і натисніть на неї, поки вона остаточно не стане на місце.

Наповніть резервуар водою, нагрійте праску і натисніть 4 рази на кнопку «збільшеного викиду пари», щоб очистити праску перед прасуванням.

Важливо: виймайте кнопку «пара» тільки тоді, коли Ви хочете очистити систему, що запобігає кальцинуванню. Ніколи не виймайте кнопку під час прасування.

## H Вирішення проблем

Проблема	Вирішення
Через отвори викиду пари з'являються краплі води	Поверніть парорегулятор проти годинникової стрілки, щоб зменшити пару або вимкнути його. Робіть більш тривалі інтервали, коли користуєтеся кнопками збільшеного викиду пари з підшови.
Пари немає	Натисніть на кнопку «пара», щоб вона стала у верхнє положення.
Пароутворення зменшилося або його взагалі немає	Очистіть клапан, що запобігає кальцинуванню (див. F).
Через отвори викиду пари з'являються часточки вапна	Очистіть парову камеру (див. G). Загальні умови зберігання Вироби фірми Braun рекомендовано зберігати у житловому приміщенні за умов кімнатної температури та нормальної вологості.

Виробник залишає за собою право на внесення змін без попереднього повідомлення.

Даний виріб відповідає всім необхідним європейським і українським стандартам безпеки та гігієни, у тому числі - вимогам

ДСТУ 3135.12-95 (ГОСТ 30345.12-96, ІЕС 335-2-3-93), ГОСТ 23511-79 р.1, ГОСТ 30320-95. та санітарним нормам СанПіН 001-96, ДСН 239-96

Виріб не містить шкідливих для здоров'я речовин



UKRTEC - 003

Товар Сертифіковано

Дата виробництва продукції Braun вказана безпосередньо на виробі (в місці маркування) і складається з трьох цифр: перша цифра є останньою цифрою року виробництва, інші дві цифри є порядковим номером тижня у році

Країна виробництва: Braun Espanola S.A. 08950 Eslugues de Llobregat, Enrique Granados 46, Spain «Браун Еспаньола» С.А. 08950 Еслугес де Ллобрегат, Енріке Гранадос 46, Іспанія