

Содержание

Установка	2
Электрическое подключение	2
Эксплуатация	4
Обслуживание и уход	4
Меры безопасности	6

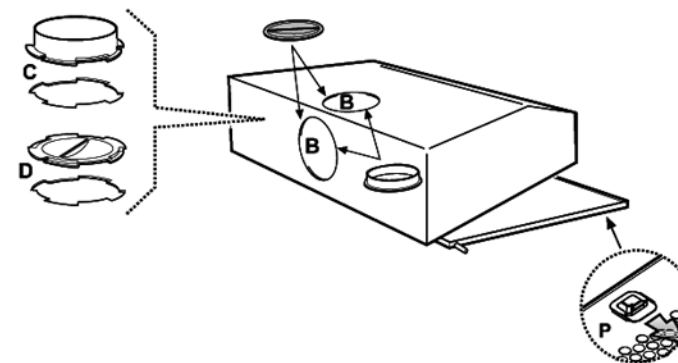
Внимательно изучите сопроводительные рисунки, пояснения к ним приведены в тексте руководства.

Строго придерживайтесь нижеприведенных инструкций по установке и обслуживанию оборудования. Производитель не несет ответственности за любые повреждения или возгорание оборудования, произошедшие в результате несоблюдения инструкций данного руководства.

Вытяжка оснащена верхним воздуховыпускным отверстием **B1** и вспомогательным задним отверстием **B2** для вывода обработанного воздуха наружу.

Выберите соответствующий воздуховод и прикрепите входящий в комплект поставки фланец **C**. Неиспользуемое отверстие закройте прилагаемой (если предусмотрено) втулкой **D**, см. **рис. 1**.

Убедитесь, что селектор режимов работы оборудования **G** (внутри вытяжного колпака) находится в позиции (**A**) – режим *вытяжки*. Если наружный воздухоотвод не возможен, оборудование можно использовать в режиме *фильтрации*, установив угольный фильтр: испарения и запахи будут рециркулировать через переднюю решетку, находящуюся над панелью управления. Проверьте что селектор режимов работы оборудования **G** находится в позиции (**F**) – режим *фильтрации* (**рис. 1**).



Установка

Не допускается облицовка оборудования кафелем и крепление к стене цементным раствором или силиконом. Монтаж производится только на поверхности оборудования.

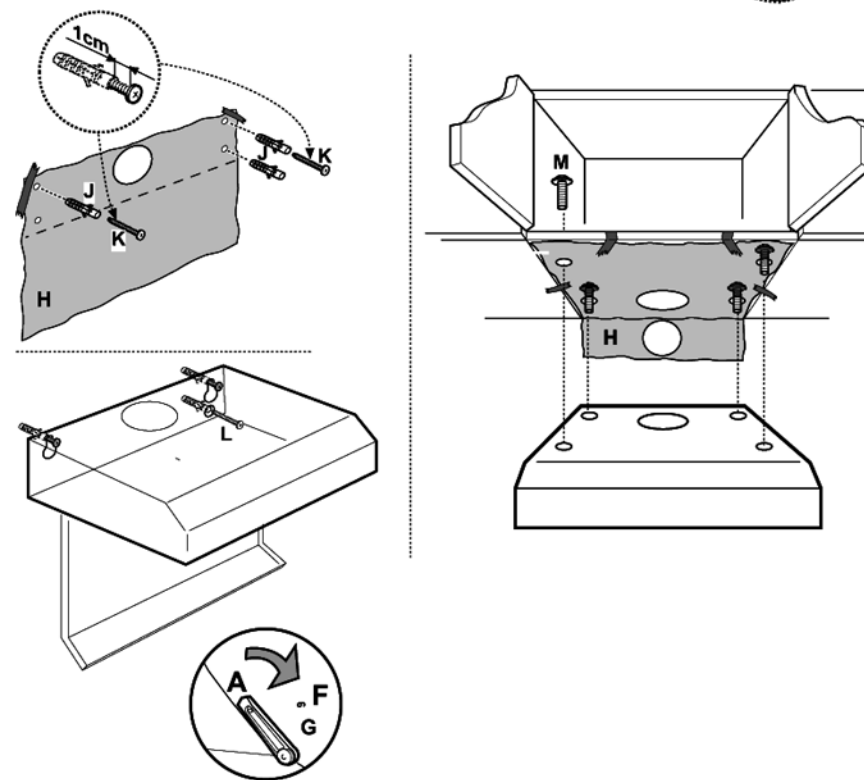
Также исключается крепление вытяжной трубы к мебели или над полками, если ее будет трудно снять для ремонта / обслуживания.

Минимальное расстояние от поверхности плиты до вытяжки должно быть не менее: 60 см для электрических плит и 75 см – для газовых и комбинированных плит.

Вытяжка может монтироваться на стене или на основании кухонной мебели. Используйте шаблон **H** (при наличии в комплекте поставки), чтобы определить расстояния между крепежными отверстиями и правильно выровнять оборудование; места отверстий отметьте карандашом.

Крепление к стене. Вставьте анкерные болты **J** в просверленные отверстия, и 2 винта **K** в верхние отверстия, снимите решетку и навесьте вытяжку на 2 винта, в конце вставьте изнутри третий винт **L** и затяните все винты (**рис. 1**).

Крепление к кухонной мебели. Вытяжка крепится с внутренней стороны кухонной мебели 4 винтами **M** (**рис. 1**).



Электрическое подключение

Электрическое напряжение должно соответствовать напряжению, указанному в табличке характеристик, находящейся внутри вытяжного колпака.

Если кабель оснащен электрической вилкой, подключите оборудование к сетевой розетке, соответствующей требованиям электробезопасности. В случае подключения напрямую к электросети (без вилки и розетки) необходимо установить двухполюсный выключатель, у которого расстояние между контактами не менее 3 мм, причем линия заземления не должна разрываться выключателем. После установки должен быть обеспечен свободный доступ к розетке / выключателю.

Эксплуатация оборудования

Панель управления расположена на передней стороне вытяжки. Имеется различные скорости всасывания воздуха. Используйте максимальную скорость при высоком уровне концентрации пара / дыма при готовке. Обязательно открывайте коллектор пара N. Рекомендуется включать оборудование не менее, чем за 5 минут до начала готовки и оставлять его работать примерно на 15 минут по завершении приготовления.

Обслуживание и уход

Перед выполнением любых работ по обслуживанию и уходу за оборудованием выключите и отключите его от сети.

Вытяжку необходимо регулярно чистить с внешней и внутренней сторон. Для чистки вытяжки используйте мягкую ткань, смоченную денатуратом или нейтральным жидким моющим средством. Не допускается использование абразивных средств.

Несоблюдение правил чистки вытяжки и несвоевременная замена фильтров могут стать причиной возгорания оборудования.

МАСЛЯНЫЕ ФИЛЬТРЫ – бывают следующих типов:

Металлический фильтр необходимо очищать раз в месяц с помощью нейтрального моющего средства вручную или в посудомоечной машине (65°C). При мойке в посудомоечной машине цвет масляного фильтра может слегка поблекнуть, но на качество фильтрации это не влияет.

Чтобы удалить масляный фильтр откройте решетку с помощью крюков **P** и высвободите фиксаторы **R1** или **R2** (рис. 2).

Самонесущий металлический фильтр не имеет опорной решетки. Чтобы удалить фильтр, оттяните пружины **P4** назад и выдвиньте фильтры вниз. Внимание! Металлический фильтр может обесцветиться при мойке в посудомоечной машине, но на качество фильтрации это не влияет (рис. 2).

УГОЛЬНЫЙ ФИЛЬТР – должен заменяться каждые 6 месяцев.

Установка: Снимите крышку **W**, повернув рукоятки **O** на 90°, вставьте угольный фильтр **V** и зафиксируйте его, повернув рукоятки **O** на 90°, затем закройте крышку. Чтобы снять фильтр, выполните действия в обратном порядке (рис. 3).

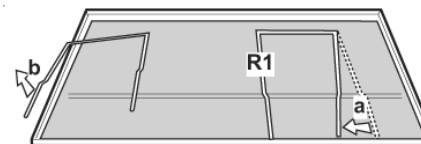
ЗАМЕНА ЛАМП

– **40 Вт:** снимите решетку и выкрутите перегоревшую лампу, замените ее эллипсоидной лампой накаливания – макс. 40 Вт, тип E 14.

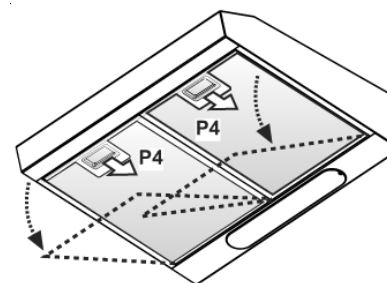
– **галогеновые лампы:** снимите покрытие с лампы с помощью маленькой отвертки или подобного инструмента.

Предупреждение! Прежде чем прикасаться к лампам, убедитесь что они остыли. Замените поврежденную лампочку. Используйте только галогеновые лампы макс. 20 Вт (G4), не прикасайтесь к ним руками. Поставьте на место покрытие лампы, зафиксировав его щелчком.

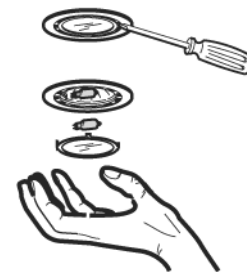
Масляный фильтр



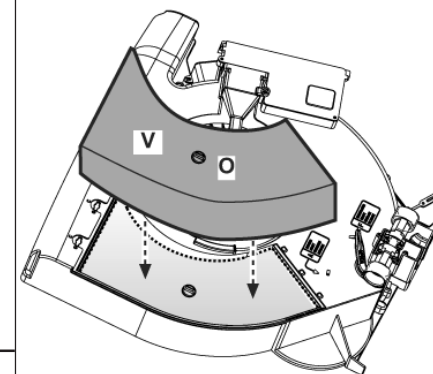
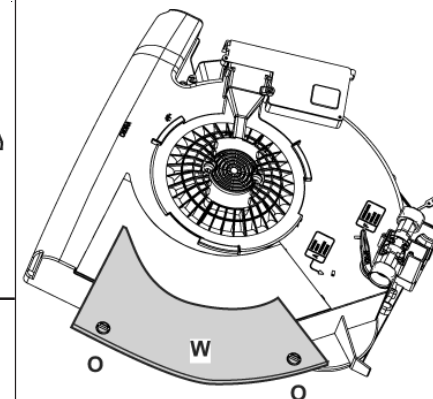
Металлический самонесущий фильтр



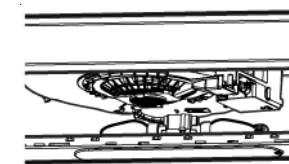
Галогеновая лампа



Угольный фильтр



Лампа накаливания 40 Вт



Меры безопасности

- Это оборудование разработано для использования взрослым потребителем. Не позволяйте детям прикасаться к панели управления и играть с оборудованием.
- Нельзя использовать вытяжку, если решетка установлена неправильно!
- Всасываемый вытяжкой воздух не должен поступать в воздухоотвод, используемый другим оборудованием, работающем не на электроэнергии. Если вытяжка используется вместе с устройствами, работающими не на электроэнергии, в помещении необходимо обеспечить достаточную вентиляцию, чтобы предотвратить возврат отработанного воздуха.
- Запрещено приготовление под вытяжкой блюд, дающих пламя.
- Никогда не оставляйте под работающей вытяжкой пустыми зажженные горелки плиты – открытое пламя повреждает фильтры и может вызывать возгорание оборудования.
- Во избежание воспламенения не оставляйте без присмотра посуду с разогретым маслом / жиром под работающей вытяжкой.
- Отвод паров должен производиться в соответствии с действующими нормами и правилами технической безопасности.

Срок службы 10 лет



Производитель оставляет за собой право без предупреждения вносить изменения в конструкцию и комплектацию, не ухудшающие эффективность работы оборудования. Некоторые параметры, приведенные в этой инструкции, являются приблизительными. Производитель не несет ответственности за незначительные отклонения от указанных величин.

Компания Indesit Company S.p.A.,
 производитель бытовой техники торговых марок
Ariston, Indesit, Stinol,
 настоятельно рекомендует использовать
 для ухода за Вашей бытовой техникой
 средства и аксессуары профессиональной серии
«Забота о доме»



Фирменные средства по уходу за бытовой техникой от производителя

Вы можете ознакомиться с полным каталогом серии профессиональных аксессуаров и средств «Забота о доме» и получить информацию в Авторизованных сервисных центрах (адреса и телефоны указаны в гарантийном документе);
 на сайте www.ariston.ru

по телефонам Справочной службы компании Indesit Company S.p.A.

в Москве: (495) 974-62-80

в Санкт-Петербурге: (812) 118-80-55

в Киеве: (044) 494-36-10

в Екатеринбурге: (343) 376-15-22

Серия включает в себя полный спектр средств по уходу за:		
Посудомоечной машиной	• Средство для очистки и дезинфекции, 250 мл	089779
	• Ополаскиватель, 250 мл	082064
	• Соль в таблетках, 2 кг	082057
	• Дезодорант, 2 шт.	082072
Стиральной и посудомоечной машиной	• Средство для удаления накипи, 10 пак.* 50 г	089780
Плитой	• Средство по уходу за конфорками и решетками, 250 мл	082037
	• Средство по уходу за стеклокерамич. поверхностью, 500 мл	089782
	• Средство по уходу за духовкой, 500 мл	089772
Холодильником	• Средство по уходу за холодильником, 500 мл	089777
	• Поглотитель запахов	082073
Микроволновой печи	• Средство по уходу за микроволновой печью, 500 мл	089781
ДЛЯ ДОМА	• Средство по уходу за кастрюлями и сковородами, 250 мл	082042
	• Средство по уходу за нержавеющей сталью, 250 мл	089778
	• Полироль для нержавеющей стали, 500 мл	093902
	• Средство по уходу за деревянными поверхностями	082081
	• Средство по уходу за алюминием и пластиком	082083
	• Средство по уходу за цветными металлами и сплавами	082063
	• Средство по уходу за стеклами и зеркалами	082068
	• Защита ткани от пятен	082069
	• Микрофибровая салфетка	094893
	АКСЕССУАРЫ ДЛЯ ТЕХНИКИ	• Скребок для очистки стеклокерамической поверхности
• Дополнительные решетки и противни для духовки		
• Стеклокрышки для рабочих поверхностей		
• Грили и барбекю для рабочих поверхностей		
• Самоочищающиеся панели для духовки		
• Устройство принудительной вентиляции для охлаждения внешних поверхностей духовки		
Холодильник:	• Защитный экран для рабочей поверхности	
	• Дополнительные контейнеры для хранения продуктов	
Стиральная и посудомоечная машины, водонагреватели	• Магнитный смягчитель воды Calblock	089789
Стиральная и посудомоечная машины	• Сливные и заливные шланги	
	• Установочные комплекты	
	• Антисифоны	
	• Фильтры	
Вытяжка:	• Универсальные фильтры из полиэстера с индикатором заполнения	
	• Угольные фильтры	
АКСЕССУАРЫ ДЛЯ КУХНИ	• Направляющие, крючки и полки из нержавеющей стали	
	• Сервировочный столик	

Продукция
СЕРТИФИЦИРОВАНА



АЮ 77



ВЫТЯЖКИ

Ariston SL 16.1 P (BK)

Ariston SL 16.1 P (IX)

Ariston SL 16.1 P (WH)

Hotpoint-Ariston SL 16 P (BK)/HA

Hotpoint-Ariston SL 16 P (IX)/HA

Hotpoint-Ariston SL 16 P (WH)/HA

Производитель:

IndesitCompanyS.p.A.

Юридический адрес:

Виале А.Мерлони, 47
60044 Фабриано (АН), Италия
Тел. (0732) 6611

Продавец:

**IndesitCompanyInternational
BusinessS.A.**

Юридический адрес:

Центр Галлерия, 2, Виа Кантонале,
6928 Манно, Швейцария

Адрес и телефоны

для контактов:

Россия 129233 Москва
Проспект Мира, ВВЦ (бывш. ВДНХ)
Павильон 46

Тел.: (495) 974-6280

Факс (495) 961-2919
974-6279

<http://www.ariston.ru>



АЮ 77