

РУКОВОДСТВО ПО ЭКСПЛУАТАЦИИ

**ПРЕЖДЕ ЧЕМ ПОЛЬЗОВАТЬСЯ
ХОЛОДИЛЬНИКОМ**

**СОВЕТЫ ПО ЗАЩИТЕ ОКРУЖАЮЩЕЙ
СРЕДЫ**

**МЕРЫ ПРЕДОСТОРОЖНОСТИ И ОБЩИЕ
РЕКОМЕНДАЦИИ**

УСТАНОВКА

**ХРАНЕНИЕ ПРОДУКТОВ В ХОЛОДИЛЬНОЙ
КАМЕРЕ**

**РАЗМОРОЗКА МОРОЗИЛЬНОЙ КАМЕРЫ (В
ЗАВИСИМОСТИ ОТ МОДЕЛИ)**

ЗАМОРАЖИВАНИЕ СВЕЖИХ ПРОДУКТОВ

УХОД И ОБСЛУЖИВАНИЕ

**РУКОВОДСТВО ПО ПОИСКУ
НЕИСПРАВНОСТЕЙ**

СЕРВИСНЫЙ ЦЕНТР

ПРЕЖДЕ ЧЕМ ПОЛЬЗОВАТЬСЯ ХОЛОДИЛЬНИКОМ

- Ваш новый холодильник предназначен исключительно для бытового использования.

Для оптимального использования прибора рекомендуем Вам внимательно прочитать инструкции по эксплуатации. В них вы найдете описание холодильника и полезные советы по хранению продуктов.

Сохраните данное руководство для последующего использования.

1. Распаковав прибор, убедитесь, что он не поврежден и что дверь плотно закрывается. О любом повреждении следует сообщить в магазин, где вы приобрели холодильник, в течение 24 часов после его поставки.
2. Подождите не менее двух часов до включения прибора, для того чтобы восстановилась эффективность работы системы охлаждения.
3. Установка прибора должна выполняться квалифицированным электриком в соответствии с инструкциями производителя и местными нормами.
4. Прежде чем использовать холодильник, сделайте внутри него уборку.

СОВЕТЫ ПО ЗАЩИТЕ ОКРУЖАЮЩЕЙ СРЕДЫ


1. Упаковка

Для упаковки прибора используется материал, допускающий 100%-ую вторичную переработку, о чем свидетельствует нанесенный на него символ. Утилизация упаковочного материала должна осуществляться в соответствии с действующими местными нормами. Упаковочный материал (целлофановые пакеты, элементы из полистирола и т.п.) является потенциальным источником опасности для детей и должен храниться в недоступном для них месте.

2. Упаковочный материал

Прибор изготовлен из материалов, допускающих повторное использование. Прибор изготовлен в соответствии с европейской директивой 2002/96/ЕС об утилизации электрического и электронного оборудования (WEEE).

Обеспечивая надлежащую утилизацию продукта, вы сможете предотвратить потенциальное негативное воздействие на окружающую среду и здоровье человека, которые могло бы быть вызвано ненадлежащим обращением с данным продуктом.

Символ  на продукте или сопровождающей документации указывает на то, что с данным прибором нельзя обращаться как с бытовыми отходами. Его следует передать в соответствующий пункт сбора для утилизации электронного оборудования.

Прежде чем сдать прибор на слом, срежьте шнур питания для того, чтобы прибор не мог быть подключен к электросети, а также снимите дверцы и полки, чтобы дети не могли спрятаться внутри прибора.

При сдаче его на слом придерживайтесь местных правил по переработке отходов. Незамедлительно отвезите прибор в авторизованный пункт сбора; не оставляйте его без присмотра даже на несколько дней, так как он представляет потенциальную опасность для детей. За более подробной информацией об утилизации данного прибора обращайтесь в местную администрацию, службу по утилизации бытовых отходов и магазин, в котором вы приобрели продукт.

Для справки:

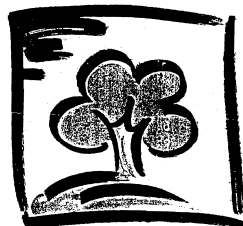
Настоящий прибор не содержит ФХУ (используется R134a) или ГХФУ (используется R600a). Приборы с изобутаном (R600a): изобутан - это природный газ, не оказывающий значительного воздействия на окружающую среду. Однако следует соблюдать осторожность, поскольку изобутан является горючим газом. В связи с этим необходимо проверять трубопроводы системы охлаждения на наличие повреждений.

Заявление о соответствии

- Данный прибор предназначен для хранения продуктов и произведен в соответствии с директивами ЕЭС 90/128/CEE, 02/72/CEE и 1935/2004.



- Данный прибор разработан, произведен и продается в соответствии со следующими документами:
 - правила техники безопасности директивы "Низкое напряжение" 73/23/EEC;
 - правила защиты, предусмотренные Директивой "EMC" 89/336/CEE, с изменениями, внесенными Директивой 93/68/CEE;
 - Электрическая безопасность прибора гарантируется только, если он надлежащим образом заземлен.



МЕРЫ ПРЕДОСТОРОЖНОСТИ И ОБЩИЕ РЕКОМЕНДАЦИИ

- Используйте холодильную камеру только для хранения свежих продуктов, а морозильную камеру только для хранения замороженных и замораживания свежих продуктов, а также для производства кубиков льда.
- После установки убедитесь, что холодильник не опирается на кабель питания.
- Не храните в морозильной камере стеклянные емкости с жидкостью, так как они могут лопнуть.
- Не ешьте кубики льда или мороженое типа эскимо сразу после того, как они вынуты из морозильной камеры, так как это может вызвать ожоги от холода.
- Перед выполнением каких-либо операций по обслуживанию или уборке выньте вилку из розетки или выключите электрическое питание.
- Убедитесь, что вблизи холодильника нет источников тепла.
- Не храните бензин, горючие жидкости или огнеопасные вещества вблизи холодильника или любого другого прибора. Их испарения могут стать причиной пожара или взрыва.
- Для обеспечения достаточной вентиляции оставьте свободное пространство с обеих сторон холодильника и над ним.
- Убедитесь, что вентиляционные отверстия на корпусе прибора не закрыты, чтобы обеспечивать надлежащую циркуляцию воздуха.
- Все приборы снабжены генератором льда или дозатором воды, которые должны быть подключены только к водопроводу с питьевой водой (давление воды должно быть в пределах от 1,7 до 8,1 бар (25-117 фунт/кв. дюйм)). Генераторы льда и дозаторы воды, не подключенные непосредственно к водопроводной сети, следует заполнять только питьевой водой.
- Устанавливайте и выравнивайте холодильник на полу, способном выдержать вес прибора, выбрав при этом пространство, соответствующее его размеру и назначению.

- Устанавливайте прибор в сухом, хорошо проветриваемом месте. Прибор настроен на оптимальную работу в определенных диапазонах комнатной температуры в соответствии с климатическим классом, указанным на паспортной табличке. Прибор может перестать работать должным образом, если он находился длительное время при температуре выше или ниже указанных значений.

Климатический класс	Комн. Т. (°C)	Комн. Т. (°F)
SN	От 10 до 32	От 50 до 90
N	От 16 до 32	От 61 до 90
ST	От 18 до 38	От 64 до 100
T	От 18 до 43	От 64 до 110

- Будьте осторожны при перемещении прибора, чтобы не повредить полы (например, паркет).
- Не используйте механические устройства или любые другие средства, кроме рекомендованных производителем, для ускорения процесса разморозки.
- Не повредите холодильный контур.
- Не используйте электрические устройства внутри морозильной камеры, если только такие устройства специально не рекомендованы производителем.
- Данный прибор не предназначен для самостоятельного использования маленькими детьми или больными людьми.
- Не позволяйте детям играть или прятаться внутри холодильника, иначе они могут оказаться "в ловушке" и задохнуться.
- Электрический кабель питания может быть заменен только уполномоченным персоналом.
- Не используйте удлинители и переходники.
- Отключение от электрической сети осуществляется отсоединением вилки от розетки или при помощи двухполюсного сетевого выключателя, устанавливаемого до розетки.
- Удостоверьтесь, что данные по напряжению на табличке с паспортными данными соответствуют напряжению в вашей квартире
- Не допускайте попадания в желудок (нетоксичного) содержимого аккумуляторов холода (если предусмотрены).

УСТАНОВКА

Выбор места расположения

- Установите прибор в сухом, хорошо проветриваемом месте. Убедитесь, что прибор стоит ровно. Подрегулируйте передние опоры, если это необходимо.
- Не ставьте прибор вблизи источников тепла.
- Устанавливайте и выравнивайте прибор на полу, способном выдержать вес прибора, выбрав при этом пространство, соответствующее его размеру и назначению.
- После установки проверьте, чтобы холодильник не опирался на кабель питания.
- Не закрывайте вентиляционные отверстия в корпусе прибора или встроенной конструкции. Для обеспечения достаточной вентиляции оставьте свободное пространство в 1 см с обеих сторон холодильника и 5 см над холодильником.
- Некоторые модели имеют задние выступы, что позволяет ставить прибор непосредственно к задней стенке. В противном случае установите дистанционирующие прокладки (если предусмотрены и если не поддерживается расстояние 4,5 см между прибором и стеной) в верхней части конденсатора, расположенного на задней стороне прибора.
- Уберите внутри (смотрите раздел “Уход и обслуживание”).
- Установите прилагаемые принадлежности.
- Снимите фиксирующую вставку компрессора (только в некоторых моделях).

Подключение к электрической сети

- Подключение к электрической сети должно выполняться в соответствии с местными нормами.
- Убедитесь, что напряжение, указанное на паспортной табличке, соответствует напряжению в вашей квартире.
- Если вилка и розетка не соответствуют друг другу, то замените розетку. Замена должна быть выполнена квалифицированным электриком
- Прибор является безопасным, если он подключен к надлежащей розетке с заземлением. Заземление прибора обязательно по закону.
- Производитель снимает с себя всякую ответственность за травмы людей, животных или повреждение предметов, которые могут возникнуть в результате несоблюдения вышеуказанных норм.

ХРАНЕНИЕ ПРОДУКТОВ В ХОЛОДИЛЬНОЙ КАМЕРЕ

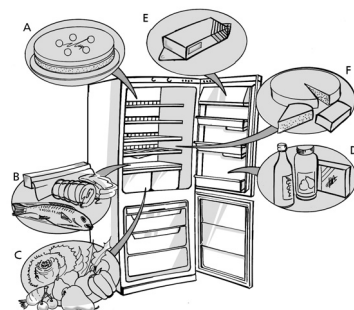
Разложите продукты, как показано на рисунке.

- A Готовые продукты
- B Рыба, мясо
- C Фрукты и овощи
- D Бутылки
- E Масло
- F Молочные продукты, сыры

Примечания:

- Пространство между полками и внутренней задней стенкой холодильника должно оставаться свободным, чтобы не мешать циркуляции воздуха.
- Не размещайте продукты в непосредственном контакте с задней стенкой холодильника.
- Не ставьте горячие блюда в холодильную и морозильную камеры.
- Храните жидкости в закрытых емкостях.

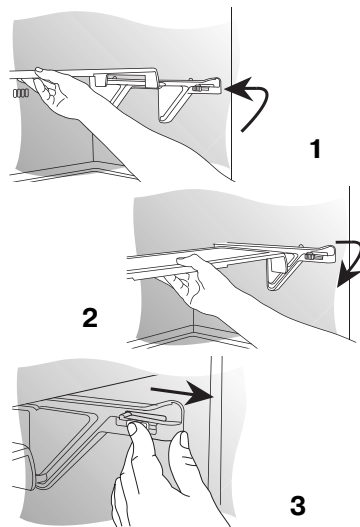
При хранении овощей с высоким содержанием влаги на стенках ящиков для фруктов и овощей может образовываться конденсат: это не препятствует правильной работе прибора.



ДОПОЛНИТЕЛЬНАЯ ПОЛКА (в зависимости от модели)

В холодильнике предусмотрена дополнительная проволочная полка. Она предназначена для хранения бутылок.

- Чтобы воспользоваться полкой, вытяните ее вперед в положение, указанное на рисунке.
- Когда она не используется, вытяните ее вверх, а затем толкните назад.
- Чтобы снять полку, сдвиньте боковые фиксаторы (если есть), как показано на рисунке, и потяните ее на себя.
- После снятия дополнительной полки установите боковые фиксаторы в исходное положение.



ВЫДВИЖНЫЕ СТЕКЛЯННЫЕ ПОЛКИ (в зависимости от модели)

Холодильник снабжен выдвижными стеклянными полками, которые облегчают доступ к продуктам, хранящимся на этих полках или на полках, расположенных ниже.

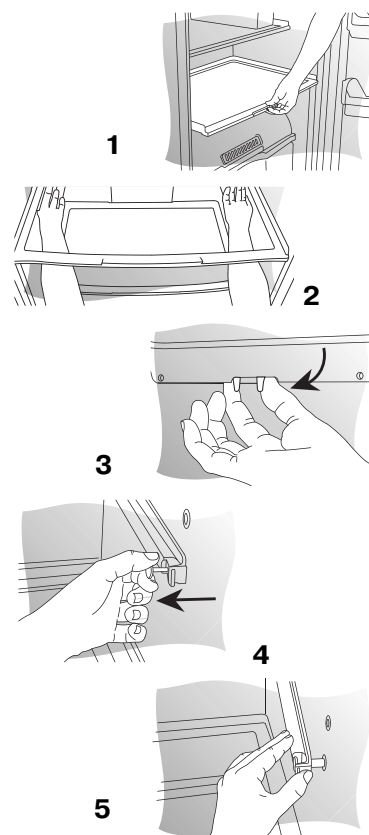
- Полки сделаны из прочного закаленного стекла.
- Бортики на полках предотвращают проливание жидкости в другие отсеки.
- В некоторых моделях указана максимальная нагрузка для стеклянной полки (👤)



Изменение расположения полок:

В холодильнике можно изменить расположение полок по желанию.

- Чтобы снять полку, вытяните ее до конца.
- Нажмите на фиксатор, как показано на рисунке, и вытащите полку. Фиксаторы можно нажимать по отдельности.
- Вытащите штырьки, чтобы снять направляющие.
- Снимите направляющие, как показано на рисунке, и установите в желаемое положение.
- Устанавливайте направляющие в соответствии со значком “Λ” на направляющей.
- После этого установите полки на направляющие.



РАЗМОРОЗКА МОРОЗИЛЬНОЙ КАМЕРЫ (В ЗАВИСИМОСТИ ОТ МОДЕЛИ)

В холодильниках с функцией “No-Frost” разморозка морозильной камеры происходит полностью автоматически.

В других холодильниках рекомендуется размораживать морозильную камеру 1 или 2 раза в год или тогда, когда толщина льда на стенках достигнет 3 мм.

Советуем производить разморозку при минимальном запасе продуктов.

- Отключите прибор от электрической сети (также выключите холодильную камеру).
- Выньте все продукты из морозильной камеры, заверните в бумагу и уложите компактно в прохладном месте или термосумке.
- Выньте ванночки для кубиков льда.
- Выньте корзины.
- Вытяните желобок для слива талой воды, расположенный в нижней части морозильной камеры.
- Оставьте дверцу морозильной камеры открытой. Для сбора талой воды установите под желобком неглубокую емкость.
- Производите очистку морозильной камеры, используя губку, смоченную в растворе теплой воды и нейтрального моющего средства. Не пользуйтесь абразивными средствами.
- Вымойте и тщательно высушите внутреннюю поверхность морозильной камеры.
- Снова подключите прибор к электрической сети.
- Установите на место сливной желобок и корзины.

Примечание:

- Не используйте острые или режущие предметы для удаления инея и не нагревайте камеру искусственно. Устранение возможных повреждений, явившихся результатом использования таких предметов, не входит в гарантийное обслуживание.
- Повышение температуры замороженных продуктов во время разморозки камеры может сократить срок их хранения.

ЗАМОРАЖИВАНИЕ СВЕЖИХ ПРОДУКТОВ

Морозильная камера  позволяет замораживать продукты.

Количество свежих продуктов, которое можно заморозить в течение 24 часов при температуре окружающего воздуха + 25°C, указано на паспортной табличке.

Выполните следующие действия:

- Заверните и запечатайте продукты в алюминиевую фольгу, прозрачную пленку, непромокаемые пластиковые пакеты, полиэтиленовые емкости с крышкой, специальные емкости, пригодные для заморозки продуктов.
- Разместите продукты в верхнем отделении, оставив достаточно пространства для свободной циркуляции воздуха вокруг упаковок. Для ускорения замораживания продуктов и увеличения емкости камеры уберите верхнюю корзину, а также ящик для аккумуляторов холода, если предусмотрен. Положите уже замороженные продукты в другие отделения, а продукты, которые необходимо заморозить, непосредственно на охлаждающую решетку.

Примечание:

- В случае прерывания подачи электроэнергии морозильная камера поддерживает температуру хранения в течение приблизительно 12 часов.
- Не открывайте дверцу морозильной камеры во время аварийного отключения электроэнергии, чтобы как можно дольше поддерживать низкую температуру.
- В моделях, снабженных аккумуляторами холода, это время может достигать 18-24 часов.

Срок хранения замороженных свежих продуктов.

- В приведенной рядом таблице указан максимальный срок хранения замороженных свежих продуктов.

В момент приобретения замороженных продуктов убедитесь в том, что

- упаковка или пакет не повреждены, так как это может вызвать порчу продукта. Если пакет вздут или на нем видны влажные пятна, то это означает, что он хранился не в оптимальных условиях и что процесс размораживания мог уже начаться.
- Покупайте замороженные продукты в последнюю очередь и для их перевозки используйте термосумки.
- Сразу по возвращении домой положите замороженные продукты в морозильную камеру.
- Не подвергайте частично размороженные продукты повторной заморозке. Используйте их в течение 24 часов.
- Избегайте или сведите к минимуму перепады температуры.
- Соблюдайте срок хранения, указанный на упаковке.
- Всегда следуйте указаниям по хранению замороженных продуктов, приведенным на их упаковке.

Изготовление кубиков льда

- Наполните ванночку для льда на 3/4 водой и поставьте ее на направляющие над верхним ящиком (как показано на рисунке).
- Если ванночка примерзает ко дну морозильной камеры, не используйте для ее отделения заостренные или режущие предметы.

СРОКИ ХРАНЕНИЯ ПРОДУКТОВ

Срок хранения зависит от вида продукта, типа упаковки или использованного оберточного материала (влаго- и паронепроницаемость), а также от температуры хранения (она должна быть -18°C).

ПРОДУКТЫ И СРОК ИХ ХРАНЕНИЯ

Фрукты	
Концентрированный фруктовый сок	12 месяцев
Фрукты (в общем)	8-12 месяцев
Цитрусовые и свежевыжатые соки из них	4-6 месяцев
Овощи	
Замороженные в промышленных условиях	8 месяцев
Замороженные в домашних условиях	8-12 месяцев
Мясо	
Колбаса	не более 4 недель
Гамбургеры	1 месяц
Говядина, телятина, баранина	2-3 месяца
Жареное мясо	
Говядина	6-12 месяцев
Баранина и телятина	6-12 месяцев
Свинина	4-8 месяцев
Вареная колбаса	1-2 месяца
Бифштексы и отбивные	
Говядина	8-12 месяцев
Баранина, телятина, свинина	2-4 месяца
Рыба	
Треска, палтус, камбала	6 месяцев
Лосось	2-3 месяца
Макрель, окунь	2-3 месяца
Разделанная рыба (приобретенная в магазине)	3 месяца
Моллюски, устрицы	3-4 месяца
Вареная рыба, крабы	3-4 месяца
Сырые креветки	12 месяцев
Птица	
Цыпленок или индейка (целиком или частями)	12 месяцев
Утка и гусь	6 месяцев
Потроха	2-3 месяца
Птица в соусе	6 месяцев
Резаное мясо (без соуса)	1 месяц
Тушеные блюда	
Мясо, птица и рыба	2-3 месяца

МОЛОЧНЫЕ ПРОДУКТЫ

Масло	6-9 месяцев
Маргарин	12 месяцев
Сыр	
Камамбер, моцарелла, плавленый сыр	3 месяца
Сливочные сыры	не замораживать
бри, эммонталь, швейцарский сыр и т.д. (замораживание может повлиять на структуру сыра)	6-8 месяцев

Мороженое, фруктовые соки, молоко	12 месяцев
-----------------------------------	------------

Яйца (Добавьте сахар или соль в желтки или в целиком взбитые яйца)	
Целиком (взбитые), белки, желтки	12 месяцев

ВЫПЕЧКА И ХЛЕБ

Дрожжевой хлеб и рулеты	3 месяца
Неиспеченный хлеб	1 месяц
Круассаны	3 месяца
Торты (не замороженные)	2-4 месяца
Торты (замороженные) и печенье	6-12 месяцев
Фруктовые пироги	12 месяцев
Бисквитное тесто	3 месяца
Дрожжевое тесто	4-6 месяцев

УХОД И ОБСЛУЖИВАНИЕ

Перед выполнением каких-либо операций по обслуживанию или уборке выньте вилку из розетки.

- Произведите уборку морозильной камеры при разморозке.
- Периодически очищайте внутреннюю часть холодильной камеры губкой, смоченной в теплой воде или нейтральном моющем средстве. Вымойте камеру и просушите мягкой тряпкой. Не пользуйтесь абразивными средствами.
- Протирайте холодильник снаружи мягкой влажной тряпкой. Нельзя пользоваться абразивными пастами и мочалками, пятновыводителями (например, ацетоном, трихлорэтиленом) или уксусом.
- Размораживание холодильной камеры происходит полностью автоматически. В некоторых моделях имеется сливное отверстие. Регулярно прочищайте сливное отверстие для талой воды инструментом, поставляемым вместе с прибором. Это обеспечит надлежащий отвод талой воды.
- Периодически проводите с помощью пылесоса или щетки уборку основания и испарителя (излучателя), расположенного на задней стороне прибора.

В случае длительного отсутствия

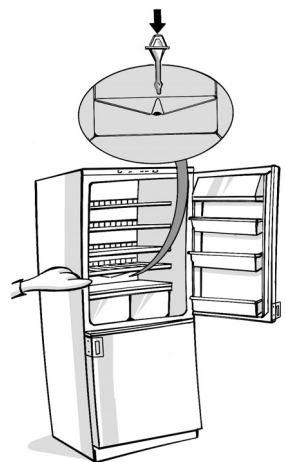
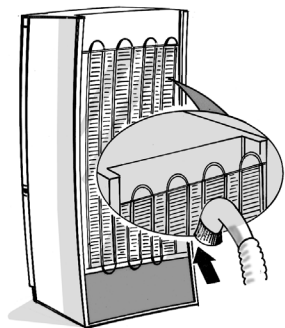
1. Вытащите продукты из холодильной и морозильной камер.
2. Отключите прибор от сети.
3. Разморозьте морозильную камеру, очистите и высушите обе камеры.
4. Оставьте дверцы открытыми во избежание появления неприятного запаха.

Антибактериальный фильтр (в зависимости от модели) обеспечивает высокий уровень гигиены в холодильнике за счет постоянного очищения циркулирующего воздуха от бактерий. Фильтр следует заменить после использования в течение полугода.

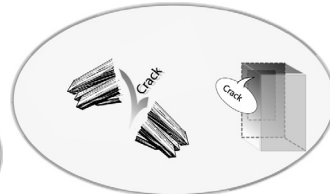
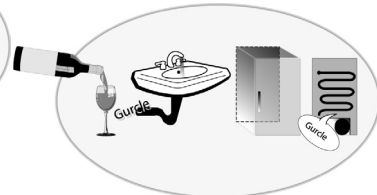
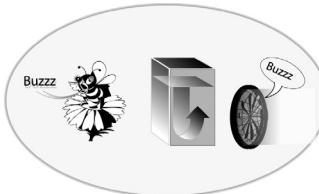
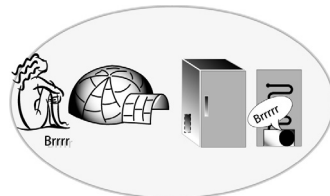
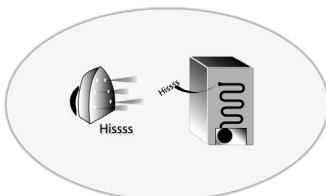
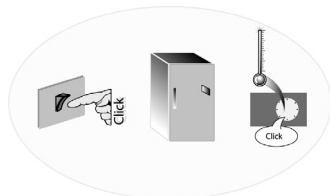
1. Снимите фильтр вместе с контейнером.
2. Замените фильтр и установите новый контейнер.

Примечание:

Фильтр можно заказать в сервисном центре.



Некоторые шумы являются нормальными при работе прибора.



РУКОВОДСТВО ПО ПОИСКУ НЕИСПРАВНОСТЕЙ

Неисправность	Вероятная причина	Способ устранения
1. Прибор не работает	Отсутствует электропитание.	Проверьте наличие электропитания. Проверьте, правильно ли вставлена вилка в розетку. При отсутствии электропитания обратитесь за помощью к электрику.
	Перегорел предохранитель (предохранительное устройство).	Замените предохранитель (предохранительное устройство).
	Ручка термостата установлена в положение "Off" (Выкл.) или "0".	Установите ручку регулировки температуры в положение, указанное в листке описания прибора.
2. Слишком высокая температура в камерах.	Дверцы не закрываются герметично, или уплотнительная прокладка неплотная.	Проверьте правильность закрытия дверцы. Проверьте чистоту и целостность уплотнительной прокладки.
	Неправильное положение ручки термостата.	Установите ручку термостата в положение, указанное в листке описания прибора.
	Неправильная установка прибора.	Проверьте, нет ли вблизи прибора источника тепла.
3. На дне холодильной или морозильной камеры (в зависимости от модели) скапливается вода.	Засорен слив талой воды.	Прочистите слив. (он размещается над компрессором или в середине сливного канала холодильника).
	Неправильное расположение продуктов.	Продукты не должны соприкасаться с задней стенкой камеры.
4. Не работает внутреннее освещение.	Отсутствует электропитание.	См. пункт 1.
	Перегорела лампочка.	Отключите прибор от электрической сети. Снимите плафон лампочки. Проверьте лампочку и замените ее при необходимости. Мощность лампочки не должна превышать 15 Вт. В некоторых моделях используется специальная лампочка. Инструкции по замене лампочки приведены на схеме.
5. Прибор создает избыточный шум.	Прибор неправильно установлен.	Убедитесь, что прибор установлен ровно (отрегулируйте передние ножки).
		Убедитесь, что прибор не соприкасается с мебелью или другими предметами.
6. Шум от расширения	Шумы вследствие расширения в контуре холодильного агента.	Нормальное явление.
7. Нагревается передняя стенка прибора.		Нормальное явление – предотвращает образование конденсата.

СЕРВИСНЫЙ ЦЕНТР

Прежде чем обращаться в сервисный центр

1. Проверьте возможность самостоятельного устранения неполадок (см. "Руководство по поиску неисправностей").
2. Вновь включите прибор, чтобы проверить, устранена ли неполадка. Если устранить неполадку не удалось, отключите прибор и подождите примерно час, а затем снова включите.
3. Если снова выявляется наличие неполадки, обратитесь в сервисный центр.

Сообщите:

- тип неполадки,
- модель,
- сервисный номер (номер, следующий после слова SERVICE на паспортной табличке, расположенной внутри прибора),
- ваш полный адрес,
- ваш номер телефона и код города.

SERVICE 0000 000 00000



Примечание:

Можно навесить дверцу на другую сторону. Если эта операция выполняется в сервисном центре, она не считается формой гарантийного обслуживания.