



Инструкция для пользователя RUS

# ДОМАШНИЙ КИНОТЕАТР С ПРОИГРЫВАТЕЛЕМ DVD-КАРАОКЕ

HT-KX30  
HT-TKX35



Подлежит использованию по назначению  
в нормальных условиях  
Срок службы : 7 лет



Если у вас есть предложения или вопросы по  
продуктам Samsung, связывайтесь с  
информационным центром Samsung.

8-800-200-0400  
www.samsung.ru

AH68-01941C



# Предупреждения по технике безопасности



**ВНИМАНИЕ**  
ОПАСНОСТЬ ПОРАЖЕНИЯ ЭЛЕКТРИЧЕСКИМ ТОКОМ. НЕ ОТКРЫВАТЬ

ВО ИЗБЕЖАНИЕ ПОРАЖЕНИЯ ЭЛЕКТРИЧЕСКИМ ТОКОМ, НЕ СНИМАЙТЕ ЗАДНЮЮ КРЫШКУ. ВНУТРИ НЕТ ДЕТАЛЕЙ, ОБСЛУЖИВАЕМЫХ ПОЛЬЗОВАТЕЛЕМ. ДЛЯ ТЕХНИЧЕСКОГО ОБСЛУЖИВАНИЯ ОБРАЩАЙТЕСЬ К КВАЛИФИЦИРОВАННОМУ СПЕЦИАЛИСТУ.

**ЛАЗЕРНОЕ ИЗДЕЛИЕ КЛАССА 1**



Этот символ указывает, что внутри данного изделия имеются детали, находящиеся под опасным напряжением, которое может привести к поражению электрическим током.



Этот символ указывает, что в документации на изделие имеется важная инструкция по его использованию или обслуживанию.

## ЛАЗЕРНОЕ ИЗДЕЛИЕ КЛАССА 1

Данный проигрыватель компакт-дисков отнесен к лазерным устройствам класса 1 (CLASS 1 LASER).

Использование органов регулировки или выполнение процедур, не описанных в данной Инструкции, может привести к опасному облучению лазером.

**ВНИМАНИЕ - НЕВИДИМОЕ ЛАЗЕРНОЕ ИЗЛУЧЕНИЕ. ПРИ СНЯТИИ КОЖУХА И ОТКЛЮЧЕНИИ БЛОКИРОВОЧНЫХ КОНТАКТОВ ИЗБЕГАЙТЕ ПОПАДАНИЯ ПОД ЛУЧ ЛАЗЕРА.**

## ПРЕДУПРЕЖДЕНИЕ

Во избежание пожара или поражения электрическим током не допускайте попадания данного изделия под дождь или в условия высокой влажности.

## ВНИМАНИЕ

ВО ИЗБЕЖАНИЕ ПОРАЖЕНИЯ ЭЛЕКТРИЧЕСКИМ ТОКОМ, ПОЛНОСТЬЮ ВСТАВЛЯЙТЕ ВИЛКУ В РОЗЕТКУ ТАК, ЧТОБЫ ШИРОКАЯ ПЛАСТИНА ВИЛКИ СОВПАЛА С ШИРОКИМ ОТВЕРСТИЕМ РОЗЕТКИ.

## ВНИМАНИЕ

- Аппарат не следует подвергать воздействию жидкостей, на него не стоит ставить предметы, заполненные жидкостью, например вазы.
- Сетевая вилка используется в качестве устройства для отсоединения от сети питания. Она должна все время находиться в легкодоступном месте.



АЯ46

“Настоящий продукт маркирован знаком соответствия на основании сертификата соответствия, выданного органом по сертификации-Ростест-Москва”

## Правильная утилизация данного устройства (Утилизация электрического и электронного оборудования)

(Применяется в странах Европейского Союза и других странах Европы, в которых существует система разделения отходов)

Данная маркировка, имеющаяся на изделии или указанная в руководстве, указывает на то, что по истечении срока службы устройство не следует выбрасывать с другим бытовым мусором. Чтобы предотвратить возможное вредное воздействие на окружающую среду или здоровье человека от неконтролируемой утилизации отходов, отделите его от другого вида отходов для соответствующей переработки и повторного использования в качестве сырья.

Пользователю следует обратиться к продавцу в место приобретения изделия или в местные органы управления для уточнения места и способа безопасной для окружающей среды утилизации.

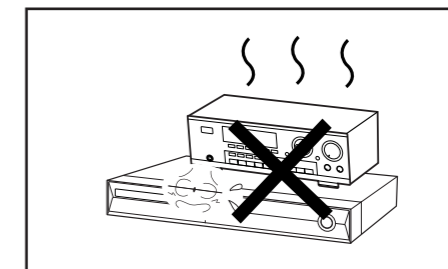
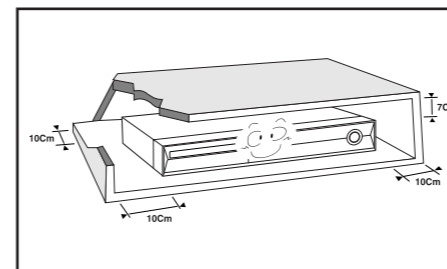
Корпоративным пользователям следует обратиться к поставщику и уточнить условия договора о покупке. Данное изделие не следует утилизировать вместе с другими производственными отходами.



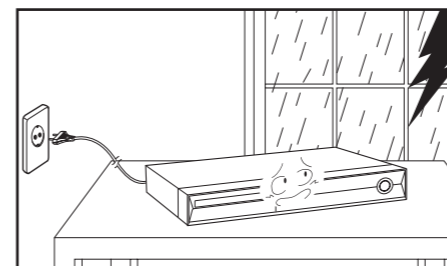
# Меры предосторожности

RUS

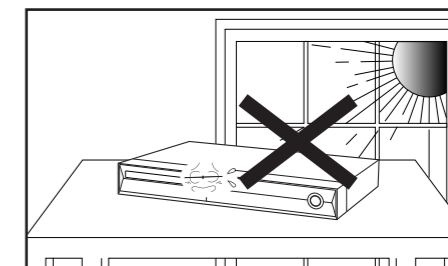
ПОДГОТОВКА К РАБОТЕ



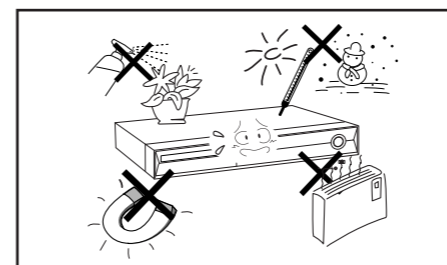
Убедитесь, что характеристики сети переменного тока в вашем доме соответствуют требованиям, перечисленным на наклейке, прикрепленной на задней панели проигрывателя или сабвуфера. Устанавливайте проигрыватель или сабвуфер в горизонтальном положении на подходящее основание (из имеющейся мебели) таким образом, чтобы вокруг оставалось свободное пространство для вентиляции (7,5-10 см). Вентиляционные отверстия не должны быть ничем закрыты. Не ставьте ничего сверху на проигрыватель или сабвуфер. Не ставьте проигрыватель или сабвуфер на усилители или другие нагревающиеся приборы. Перед тем как перенести проигрыватель, убедитесь, что в приводе нет диска. Данный проигрыватель предназначен для непрерывной работы. Выключение DVD-проигрывателя и его переход в режим ожидания не отключают его от сети. Для того чтобы полностью обесточить проигрыватель, необходимо вынуть вилку из сетевой розетки; в особенности это рекомендуется делать, когда проигрыватель не используется в течение долгого времени.



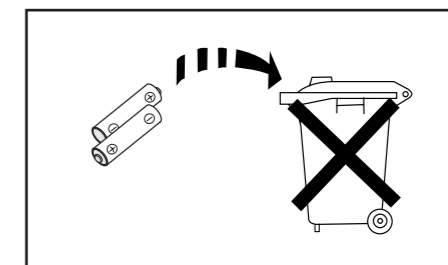
Во время грозы отсоедините сетевой шнур от розетки. Скачки сетевого напряжения, вызванные молнией, могут повредить изделие.



Избегайте воздействия на систему прямого солнечного света и других источников тепла. Это может привести к перегреву системы и нарушению ее нормальной работы.



Предохраняйте систему от влаги (не ставьте на нее сосуды с водой, например, вазы), держите ее подальше от источников тепла (например, камина) и от оборудования, создающего сильные магнитные или электрические поля (например, громкоговорителей). Если система неисправна, отсоедините сетевой шнур от розетки сети переменного тока. Ваша система не предназначена для коммерческого использования. Используйте ее только в домашних условиях. Если ваша система или диски подверглись воздействию низких температур, на них может произойти конденсация влаги. При перевозке в зимнее время подождите примерно 2 часа до тех пор, пока они не прогреются до комнатной температуры.



Используемые в этом изделии батареи содержат вещества, вредные для окружающей среды. Не выбрасывайте батареи вместе с обычным бытовым мусором.

# Особенности системы

## Поддержка различных форматов дисков и FM тюнер

HT-KX30/HT-TKX35 сочетает в одной системе проигрыватель, поддерживающий воспроизведение дисков большинства форматов, включая диски DVD-VIDEO, CD, MP3-CD, DivX, CD-R/RW, DVD±R/RW и высококачественный FM тюнер.

## Поддержка функции USB-хост

Вы можете подключать к системе домашнего кинотеатра устройства памяти с интерфейсом USB, например, MP3-плееры, USB флэш-память и т.п. и воспроизводить записанные на них файлы, используя имеющуюся в системе функцию USB-хост.

## Система Dolby Pro Logic II

Система Dolby Pro Logic II – это новая технология декодирования многоканального аудио сигнала, имеющая ряд преимуществ по сравнению с системой Dolby Pro Logic.

## Поддержка формата DTS (Digital Theater System)

DTS – это формат сжатия звука, разработанный компанией Digital Theater Systems Inc. Он позволяет получить полноценный 5.1-канальный звук.

## Хранитель экрана телевизора

Если основной блок находится в режиме бездействия в течение 3 мин, на ТВ-экране появляется логотип Samsung.

Спустя 20 минут после включения режима хранителя экрана, система HT-KX30/HT-TKX35 автоматически переходит в режим энергосбережения.

## Режим энергосбережения

Через 20 минут нахождения в режиме <Стоп> система HT-KX30/HT-TKX35 автоматически выключается.

## Настройка отображения рабочего экрана

Система HT-KX30/HT-TKX35 позволяет во время просмотра файлов JPEG, записанных на дисках DVD, выбрать понравившееся изображение и сохранить его в качестве фонового рисунка.

## Интерфейс HDMI

Интерфейс HDMI обеспечит одновременную перачу видео и аудио сигналов, воспроизводимых с диска DVD, и позволяет получить более четкое изображение на экране телевизора.

## Функция Anynet+ (HDMI-CEC)

Anynet+ – функция, позволяющая управлять главным блоком с помощью пульта ДУ телевизора Samsung; для этого необходимо соединить домашний кинотеатр и телевизор SAMSUNG с помощью HDMI-кабеля. (Данная функция доступна только для телевизоров SAMSUNG с поддержкой Anynet+).

# Содержание

## ПОДГОТОВКА К РАБОТЕ

Предупреждения по технике безопасности ...	2
Меры предосторожности .....	3
Особенности системы .....	4
О дисках.....	6
Описание.....	8

## СОЕДИНЕНИЯ

Подсоединение громкоговорителей акустической системы .....	12
Установка громкоговорителей .....	14
Подключение беспроводного приемного модуля/усилителя (приобретается отдельно)....	15
Подключение видеовыхода системы к телевизору.....	18
Функция HDMI .....	19
Подключение внешних источников звукового сигнала .....	20
Подключение FM-антенны.....	22

## ИСПОЛЬЗОВАНИЕ ПРОИГРЫВАТЕЛЯ

Перед тем как прочесть данное Руководство пользователя .....	23
Подготовка домашнего кинотеатра к работе....	24
Воспроизведение диска .....	25
Воспроизведение компакт-дисков WMA/MP3 ...	26
Просмотр (воспроизведение) файлов JPEG .....	27
Воспроизведение DivX .....	28
Использование функции воспроизведения ..	30
Отображение информации о диске.....	30
Ускоренное воспроизведение .....	31
Замедленное воспроизведение .....	31
Пропуск эпизодов/дорожек диска .....	32
Повторное воспроизведение .....	33
Как выбрать режим повторного воспроизведения, когда отображается информация о диске.....	34
Повтор фрагмента A-B.....	35
Покадровое воспроизведение .....	35
Функция РАКУРС.....	36
Функция ЗУМ (увеличение изображения на экране) .....	36
Выбор языка звукового сопровождения ...	37
Выбор языка субтитров .....	37
Прямой переход к эпизоду или дорожке диска ..	38
Использование меню диска .....	39
Использование меню Title (Сюжет)....	39
использованием функции USB-хоста....	40

## НАСТРОЙКИ СИСТЕМЫ

Настройки .....	42
Установка языка .....	42
Настройка формата экрана телевизора .....	43
Установка родительского контроля (возрастной категории зрителя).....	44
Установка пароля.....	44
Установка фонового рисунка .....	45
Выбор одного из 3 установленных вами фоновых рисунков .....	45
Регистрация DivX (R).....	46
Настройка громкоговорителей .....	46
Установка времени задержки .....	47
Настройка громкоговорителей по тест сигналу ..	48
Настройка качества звучания .....	49
Настройка DRC (сжатия динамического диапазона).....	50
Настройка функции AV SYNC .....	50
Настройка HDMI-аудио .....	51
Функция звукового пространства (DSP)/EQ.....	52
Режим Dolby Pro Logic II.....	53
Эффекты Dolby Pro Logic II.....	54

## Караоке

Караоке.....	55
Воспроизведение диска DVD-OK (Караоке) ...	55
Подсоединение микрофона .....	55
Резервирование аккомпанемента.....	56
Приоритет при воспроизведении аккомпанемента .....	56
Повтор для дисков DVD-OK .....	57
Функция "Любимая песня" .....	57
Функция поиска песни.....	59
Изменение тональности мелодии .....	61
Изменение темпа мелодии .....	61
Выбор мужского-женского голоса .....	62
Настройка функции "Бэк-вокал" .....	62
Настройка функции "Фанфары" .....	63
Настройка оценки .....	63
Установка тени для текста песни .....	63

## РАЗНОЕ

Прослушивание передач радиостанций .....	64
О вещании с использованием системы RDS.....	66
Дополнительные возможности .....	68
Управление телевизором с помощью пульта дистанционного управления системы.....	69
Основные неисправности и их устранение.....	71
Как хранить диски и обращаться с ними .....	73
Список кодов языков .....	74
Семейство устройств, для которых поддерживается функция USB-хост .....	75
Технические характеристики.....	76



**DVD (Digital Versatile Disk - Цифровой многоцелевой диск)** обеспечивает звук и изображение фантастического качества, благодаря использованию технологии окружающего звука Dolby Digital и технологии сжатия изображения MPEG-2. Теперь вы можете ощущать воздействие реалистичных эффектов при просмотре кинофильмов или прослушивании музыки у себя дома, как если бы вы находились в кинотеатре или в концертном зале.



В DVD-проигрывателях и DVD-дисках используется региональное кодирование. Чтобы DVD-диск можно было воспроизвести, региональные коды диска и проигрывателя должны совпадать. Если региональные коды не совпадают, диск воспроизводиться не будет. Региональный код территориальной зоны, для которой предназначен этот проигрыватель, указан на задней панели проигрывателя. (Ваш проигрыватель будет воспроизводить только DVD-диски, на этикетке которых указан такой же региональный код).



## Поддерживаемые форматы дисков

Тип диска	Логотип	Тип записи	Размер диска	Макс. время воспроизведения
DVD-VIDEO		Аудио + Видео	12см	Около 240 мин. (12 см односторонний)
				Около 480 мин. (двусторонний)
			8см	Около 80 мин. (односторонний)
				Около 160 мин. (двусторонний)
AUDIO-CD		Аудио	12см	74 мин.
			8см	20 мин.
Divx		Аудио + Видео	12см	74 мин.
			8см	20 мин.



## Не пользуйтесь дисками следующих типов!

- Этот проигрыватель не может воспроизводить диски форматов LD, CD-G, CD-I, CD-ROM и DVD-ROM. При попытке воспроизведения такого диска на экране телевизора появляется сообщение **<WRONG DISC FORMAT>** (Неверный формат диска).
- Этот проигрыватель может не воспроизводить DVD-диски, приобретенные за границей. При попытке воспроизведения такого диска на экране телевизора появляется сообщение **<CAN'T PLAY THIS DISC PLEASE,CHECK REGION CODE>**.

## Защита от копирования

- Многие DVD-диски защищены от копирования. Вследствие этого, необходимо напрямую соединить выход DVD-проигрывателя с телевизором, а не подключать проигрыватель к телевизору через видеомагнитофон. Если вы подсоединитесь к телевизору через видеомагнитофон, это приведет к искажению изображения, воспроизводящегося с защищенных от копирования DVD-дисков.
- В этом изделии использована технология защиты авторских прав, основанная на методах, защищенных несколькими патентами США и другими документами, подтверждающими право на интеллектуальную собственность, обладателями которых являются компания Macrovision Corporation и другие владельцы авторских прав. Разрешение на использование этой технологии защиты авторских прав должно быть получено у Macrovision Corporation и она предназначена только для применения в бытовой аппаратуре и другой аппаратуре для просмотра ограниченной аудиторией, если у Macrovision Corporation не получено разрешение на ее использование в других целях. Копирование технологии и разборка изделия запрещены.

## Формат записанных дисков

**Это изделие не поддерживает медиа-файлы форматов Secure (DRM)**

### Диски CD-R

- В зависимости от устройства, на котором записывался диск CD-R (устройство записи дисков или ПК) и характеристик самого диска, его воспроизведение может оказаться невозможным.
- Пользуйтесь дисками CD-R емкостью 650 Мбайт/74 мин. Не используйте диски CD-R емкостью больше 700Мбайт/80 минут, поскольку их воспроизведение может оказаться невозможным.
- Воспроизведение некоторых дисков CD-RW (перезаписываемых) может оказаться невозможным.
- Диски типа CD-R могут воспроизводиться полностью только в случае, если они уже записаны окончательно и <закрыты>. Если сессия записи была завершена, но сам диск был оставлен <открытым>, такой диск может не воспроизводиться полностью.

### Диски CD-R с файлами MP3

- Эта система позволяет воспроизводить диски CD-R с файлами MP3, только если это диск формата ISO 9660 или Joliet.
- Имена файлов MP3 должны состоять не более, чем из 8 символов и не содержать символов пробела или специальных символов (./=+).
- Используйте диски, записанные с битрейтом не менее 128 Кбит/с.
- Проигрыватель может воспроизводить только файлы формата MP3, имеющие расширение .mp3.
- Эта система позволяет воспроизводить многосессионные диски только с непрерывной записью. Если на многосессионном диске имеются пустые сектора, воспроизведение будет идти только до первого пустого сектора.
- Если диск не <закрыт>, до начала его воспроизведения пройдет больше времени, к тому же, возможно, не все файлы на таком диске смогут быть воспроизведены.
- При воспроизведении файлов, записанных с переменным битрейтом (VBR), то есть и с высоким, и с низким битрейтом (например, 32 Кбит/с ~ 320 Кбит/с), звук может прерываться.
- Если на одном диске записано более 500 дорожек (файлов), система способна воспроизвести не более 500 дорожек.
- Если на одном диске имеется более 300 папок, система способна воспроизвести файлы не более, чем из 300 папок.

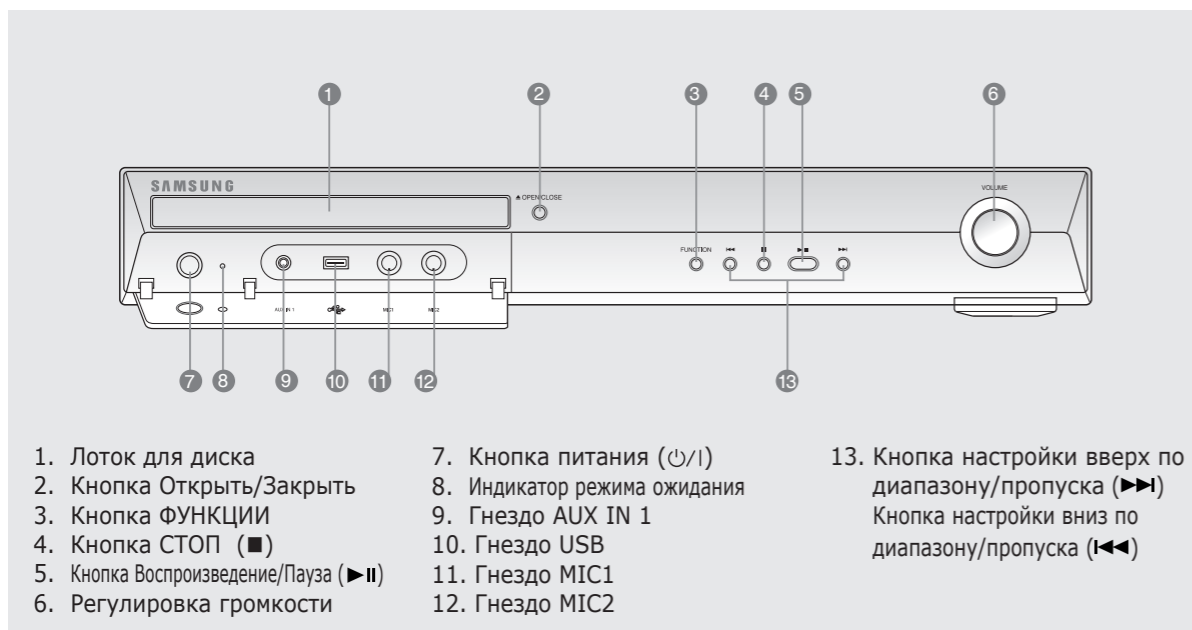
### Диски CD-R с файлами JPEG

- Проигрыватель может воспроизводить только файлы, имеющие расширение .jpg.
- Если диск не <закрыт>, до начала его воспроизведения пройдет больше времени, к тому же, возможно, не все файлы на таком диске смогут быть воспроизведены.
- Эта система позволяет воспроизводить диски CD-R с файлами JPEG только если это диски формата ISO 9660 или Joliet.
- Имена файлов JPEG должны состоять не более, чем из 8 символов и не содержать символов пробела или специальных символов (./=+).
- Эта система позволяет воспроизводить многосессионные диски только с непрерывной записью. Если на многосессионном диске имеется пустые сектора, воспроизведение будет идти только до первого пустого сектора.
- На одном диске можно сохранить максимум 9999 изображений.
- При воспроизведении диска с изображениям формата Kodak/Fuji, из находящихся в папке файлов с изображениями будут воспроизводиться только файлы формата JPEG.
- При воспроизведении дисков иного формата, чем Kodak/Fuji, системе понадобится больше времени, чтобы начать воспроизведение, к тому же такие диски с изображениями могут не воспроизводиться вовсе.

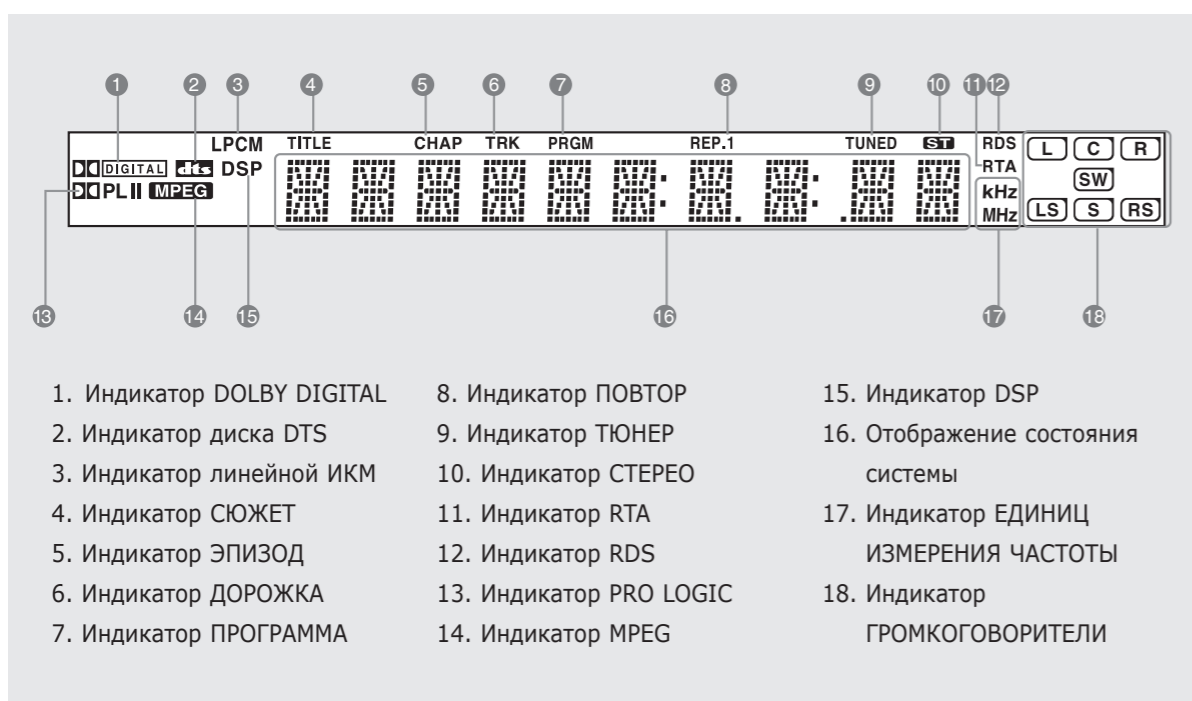
### Диски DVD±R/RW, CD-R/RW DivX

- Поскольку это изделие обеспечивает воспроизведение файлов с форматами кодирования, одобренными компанией DivX Networks, Inc., то файлы DivX, созданные пользователем, могут не воспроизводиться.
- Не поддерживается обновление программного обеспечения для не поддерживаемых форматов.
- (например, QPEL, GMC, разрешение выше 800x600 пикселей и т.п.)
- Во время воспроизведения файла DivX могут не воспроизводиться части с высокой частотой кадров.
- Более подробную информацию о форматах, одобренных компанией DivX Networks, Inc., смотрите на web-узле <www.divxnetworks.net>.

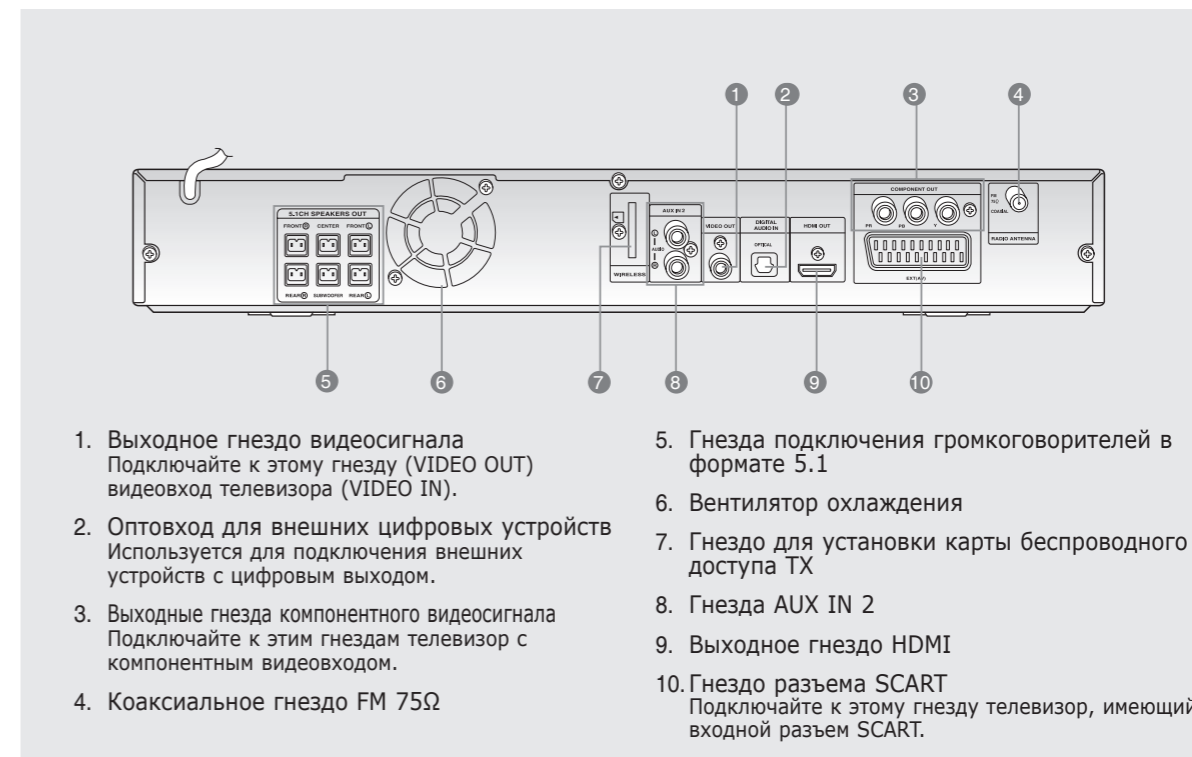
## Передняя панель



## Дисплей



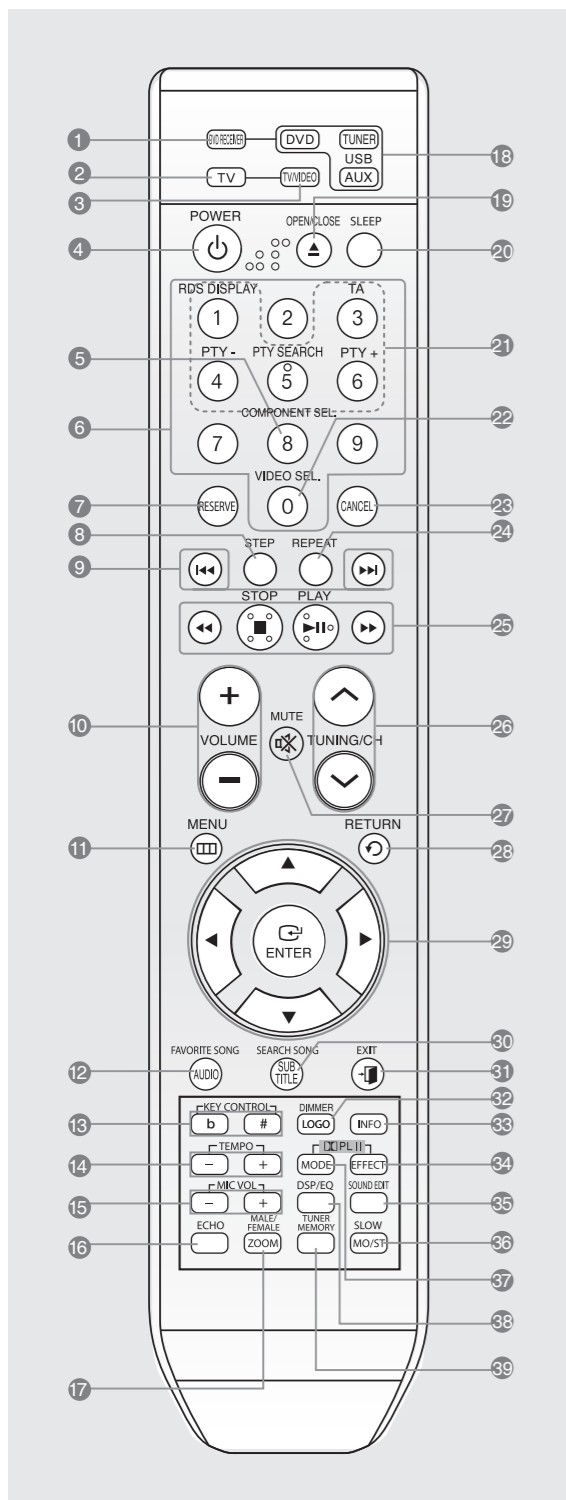
## Задняя панель



## Принадлежности

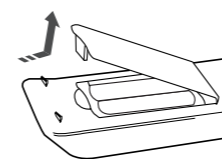


## Пульт дистанционного управления

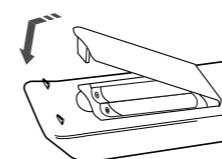


1. Кнопка DVD
2. Кнопка ТВ
3. Кнопка ТВ/ВИДЕО
4. Кнопка ПИТАНИЯ
5. Кнопка COMPONENT SEL.
6. Кнопки ввода цифр (0-9)
7. Кнопка оставшегося времени
8. Кнопка покадрового воспроизведения
9. Кнопки предустановленных каналов/ пропуска дорожек CD
10. Кнопки регулировки громкости
11. Кнопка МЕНЮ
12. Кнопка ЛЮБИМАЯ ПЕСНЯ, АУДИО
13. Кнопка УПРАВЛЕНИЯ ТОНАЛЬНОСТЬЮ
14. Кнопки ТЕМП
15. Кнопка ГРОМКОСТЬ МИКРОФОНА
16. Кнопка ЭХО
17. Кнопка МУЖСКОЙ ГОЛОС/ЖЕНСКИЙ, УВЕЛИЧЕНИЕ ИЗОБРАЖЕНИЯ
18. Кнопка DVD
- Кнопка TUNER ТЮНЕР
- Кнопка USB/AUX USB, AUX
19. Кнопка ОТКРЫТЬ/ЗАКРЫТЬ
20. Кнопка режима ожидания
21. Кнопка ВЫБОРА РЕЖИМА RDS
22. Кнопка VIDEO SEL.
23. Кнопка ОТМЕНА
24. Кнопка ПОВТОР
25. Кнопка ВОСПРОИЗВЕДЕНИЕ/ПАУЗА
- Кнопка СТОП
- Кнопка ПОИСКА
26. Кнопка TUNING/CH
27. Кнопка ЗВУК ВЫКЛ
28. Кнопка ВОЗВРАТ
29. Кнопки КУРСОР/ВВОД
30. Кнопка ПОИСК ПЕСНИ. СУБТИТРЫ
31. Кнопка ВЫХОД
32. Кнопка ЯРКОСТЬ ДИСПЛЕЯ, ЛОГОТИП
33. Кнопка ИНФО
34. Кнопка эффектов PL II
35. Кнопка настройки звучания громкоговорителей
36. Кнопка замедленного воспроизведения, МОНО/СТЕРЕО
37. Кнопка режима PL II
38. Кнопка DSP/EQ
39. Кнопка ПАМЯТЬ ТЮНЕРА

## Установка батарей в пульт дистанционного управления



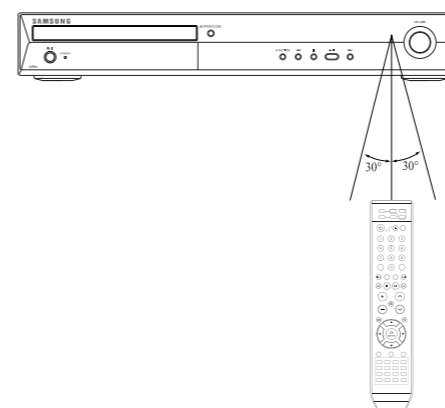
1. Приподнимите крышку отсека батарей в направлении, указанном стрелкой, и снимите ее.
2. Установите две батареи размера AAA с напряжением 1,5 В, обращая внимание на соблюдение правильной полярности (+ и -).
3. Установите на место крышку отсека для батарей.



- !** Во избежание утечки электролита из батарей или их повреждения, соблюдайте следующие рекомендации:
- Устанавливая батареи в пульт дистанционного управления, соблюдайте полярность: соединяйте (+) на батарее с (+) на пульте и (-) на батарее с (-) на пульте.
  - Используйте батареи правильного типа. Одинаково выглядящие батареи могут иметь различное напряжение.
  - Всегда заменяйте одновременно обе батареи.
  - Не подвергайте батареи воздействию высоких температур и огня.

## Диапазон действия пульта дистанционного управления

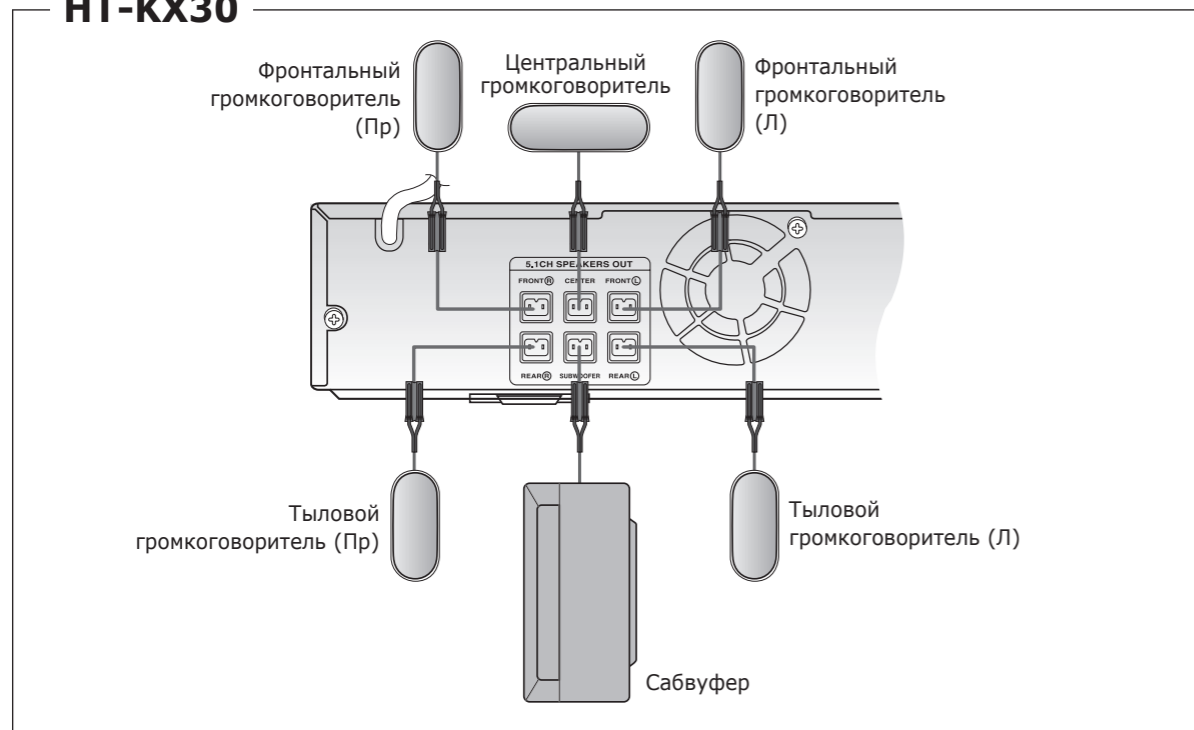
Пултом дистанционного управления можно пользоваться на расстоянии от системы примерно до 7 метров по прямой. Он также работает при отклонении от перпендикуляра к приемнику сигналов дистанционного управления на угол до 30° по горизонтали.



# Подсоединение громкоговорителей акустической системы

Перед установкой или перемещением системы, не забудьте выключить ее и отсоединить сетевой шнур от розетки.

## HT-KX30



### Расположение DVD-проигрывателя

- Поставьте его на стойку для аппаратуры или полку шкафа, либо в нишу стойки для телевизора.

### Фронтальные громкоговорители L R

- Расположите громкоговорители перед зоной прослушивания, направив их на нее под углом около 45°.
- Расположите громкоговорители так, чтобы их <пищалки> (высокочастотные динамики) находились по высоте на уровне ушей слушателя.
- Установите фронтальные громкоговорители так, чтобы их передние поверхности находились на одном уровне или чуть впереди передней поверхности центрального громкоговорителя.

### Центральный громкоговоритель C

- Лучше всего установить центральный громкоговоритель на одной высоте с фронтальными громкоговорителями.
- Вы также можете установить его прямо на телевизор или под ним.

### Выбор позиции для прослушивания

Зона прослушивания должна быть удалена от телевизора на расстояние, равное 2,5-3 размерам диагонали телевизионного экрана. Пример : При диагонали телевизора 32 дюйма – на 2~2,4 м  
При диагонали телевизора 55 дюймов – на 3,5~4 м

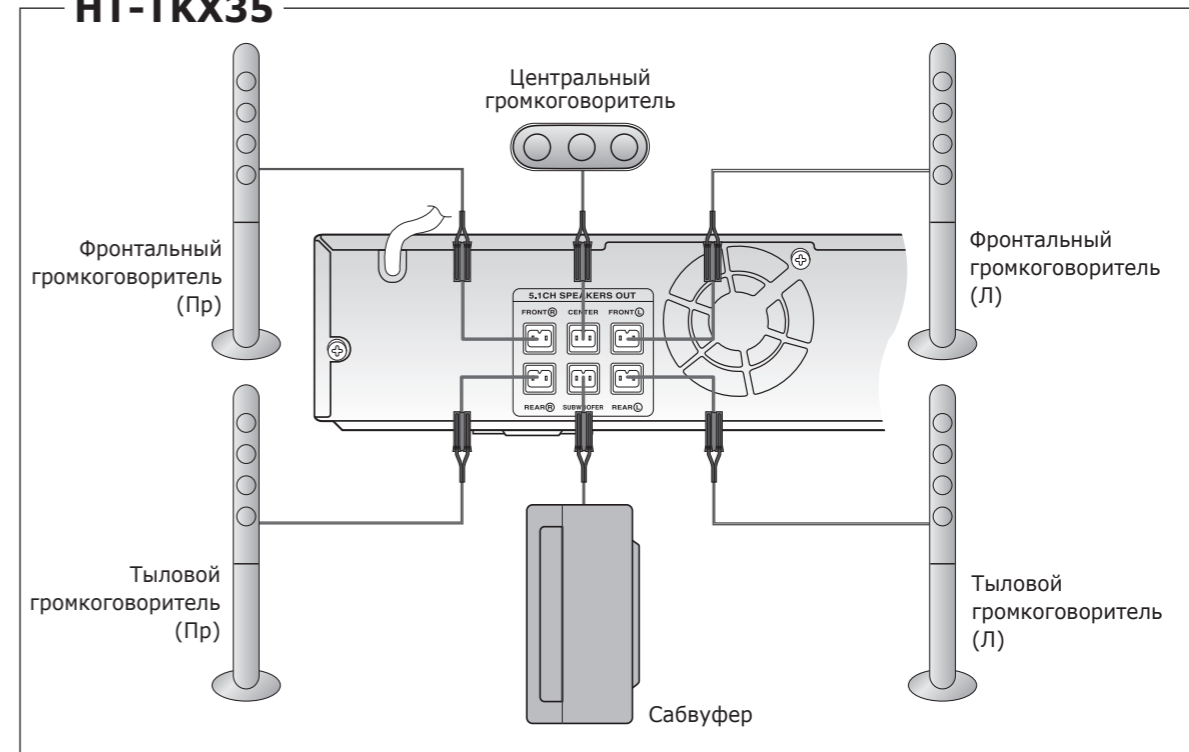
### Тыловые громкоговорители SL SR

- Расположите громкоговорители за зоной прослушивания.
  - Если места слишком мало, установите громкоговорители лицом друг к другу.
  - Расположите их на 60-90 см выше ушей слушателя, слегка наклонив вниз.
- \* В отличие от фронтальных громкоговорителей и центрального громкоговорителя, тыловые громкоговорители в основном предназначены для воспроизведения звуковых эффектов, поэтому они издадут звук не постоянно.

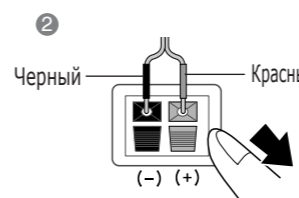
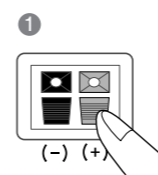
### Сабвуфер SW

- Расположение сабвуфера не имеет большого значения. Он может быть расположен, где вам удобнее.

## HT-TKX35



## Подключение громкоговорителей



- 1 Нажмите вниз фиксатор контактного терминала на задней стенке громкоговорителя.
- 2 Вставьте провод с черной изоляцией в черный контактный терминал (-), а провод с красной изоляцией в красный контактный терминал (+).
- 3 Подсоедините соединительные штекеры к задней панели домашнего кинотеатра.
  - Помните, что цвет гнезд для подключения каждого громкоговорителя должен совпадать с цветом подключаемых штекеров.



- Громкоговорители – не игрушки, не разрешайте детям играть рядом с ними. Упав на ребенка, громкоговоритель может травмировать его.
- Всегда соблюдайте полярность подключения кабелей к громкоговорителям (+/ -).
- Устанавливайте сабвуфер вне пределов досягаемости детей, чтобы они не могли просунуть руку или посторонние предметы в отверстие звукового резонатора.
- Не вешайте сабвуфер на стену, используя для этого отверстие резонатора.



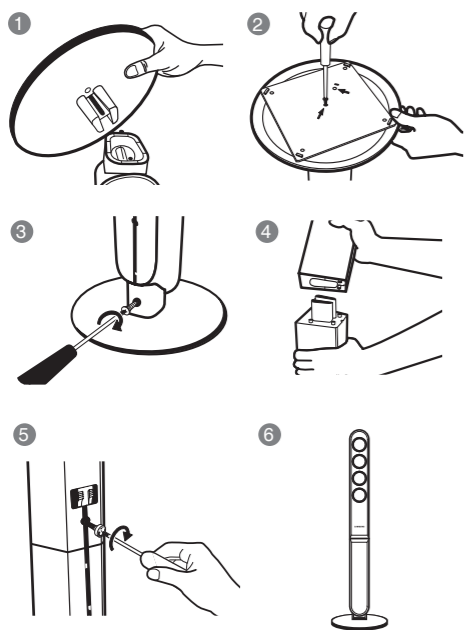
- Если сабвуфер установлен очень близко от телевизора, цвета на экране могут оказаться искаженными. В таком случае отодвиньте сабвуфер от телевизора подальше.

# Установка громкоговорителей

## Комплект для сборки громкоговорителя (HT-TKX35)



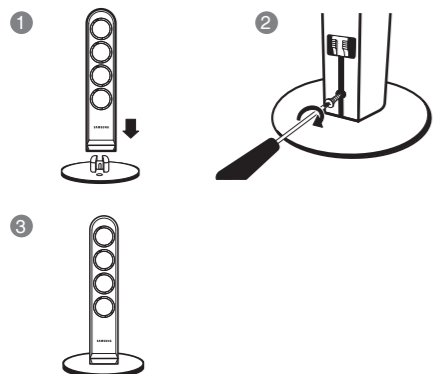
## Как установить громкоговоритель на стойку



- 1 Поверните стойку сверху вниз и установите ее на основание.
- 2 С помощью отвертки заверните два шурупа (А) в отверстия, отмеченные стрелками, как показано на рисунке.
- 3 Заверните шуруп (В) в отверстие на задней части СТОЙКИ громкоговорителя.
- 4 Соедините собранную стойку с громкоговорителем.
- 5 С помощью отвертки заверните другой шуруп (В) в отверстие на задней части громкоговорителя, как показано на рисунке.
- 6 Так выглядит правильно установленный на стойке ГРОМКОГОВОРИТЕЛЬ.

! Устанавливайте громкоговоритель на ровной и устойчивой поверхности. Иначе он может легко опрокинуться.

## Как установить громкоговоритель на основание стойки



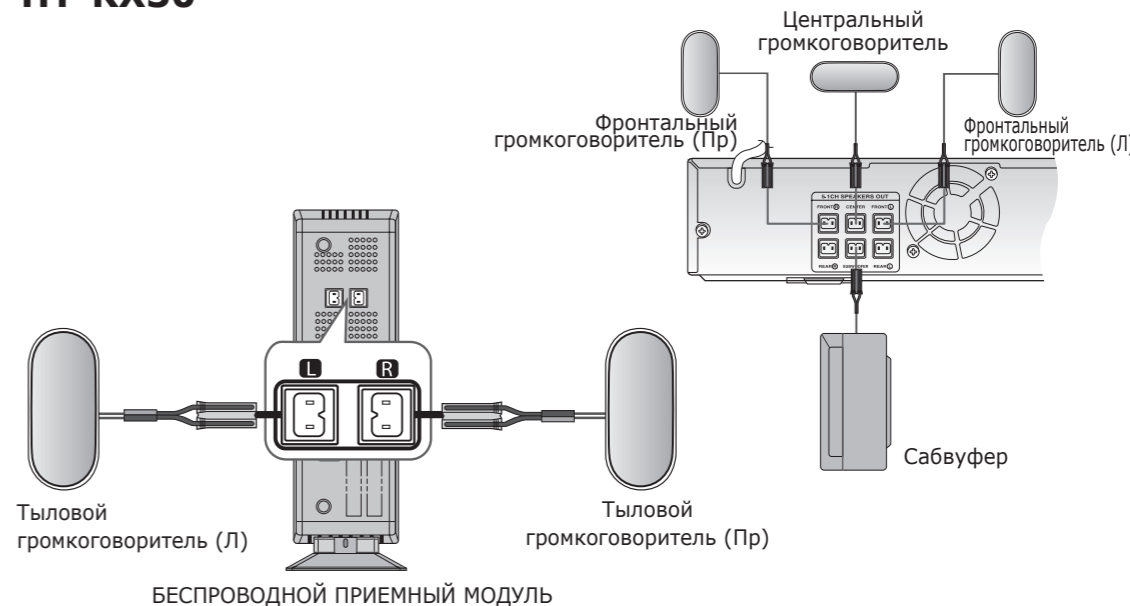
- 1 Соедините громкоговоритель с основанием стойки.
- 2 С помощью отвертки заверните шуруп (В) в отверстие на задней части громкоговорителя, как показано на рисунке.
- 3 Так выглядит правильно установленный на основании стойки ГРОМКОГОВОРИТЕЛЬ.

# Подключение беспроводного приемного модуля/усилителя (приобретается отдельно)

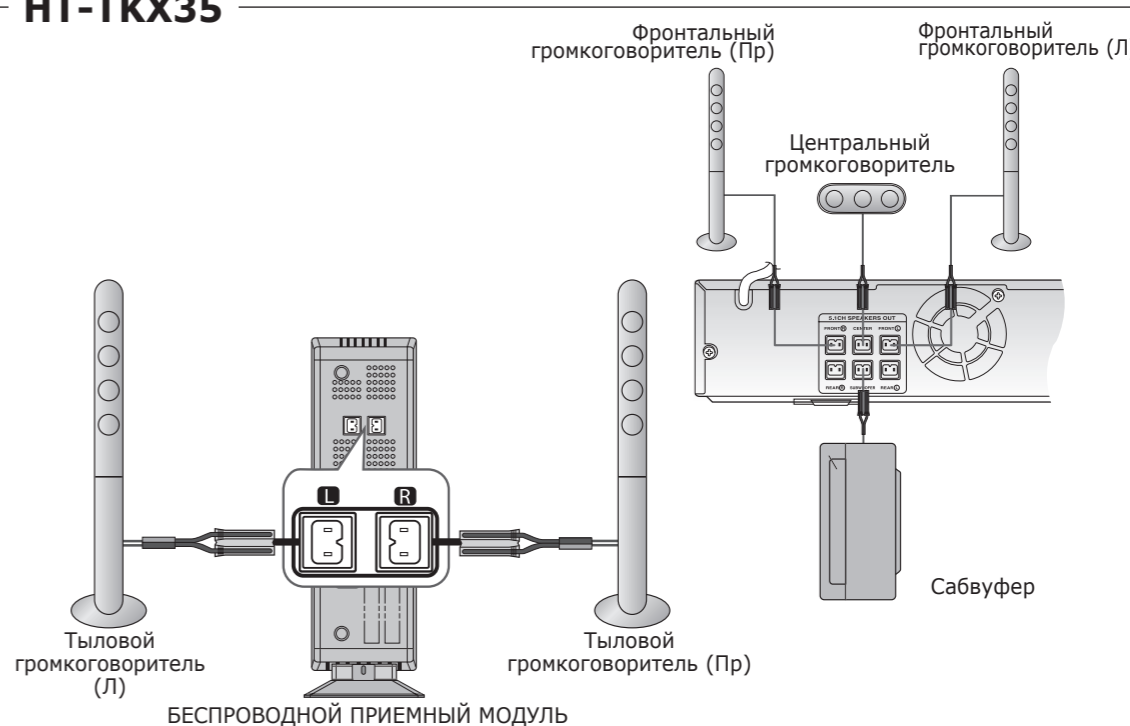
Чтобы иметь возможность подключения тыловых громкоговорителей без проводов, приобретите у вашего дилера компании Samsung модуль беспроводного приема и TX-карту.

## После приобретения беспроводного приемного модуля (SWA-3000)

### HT-KX30

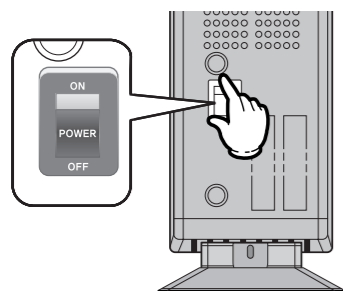
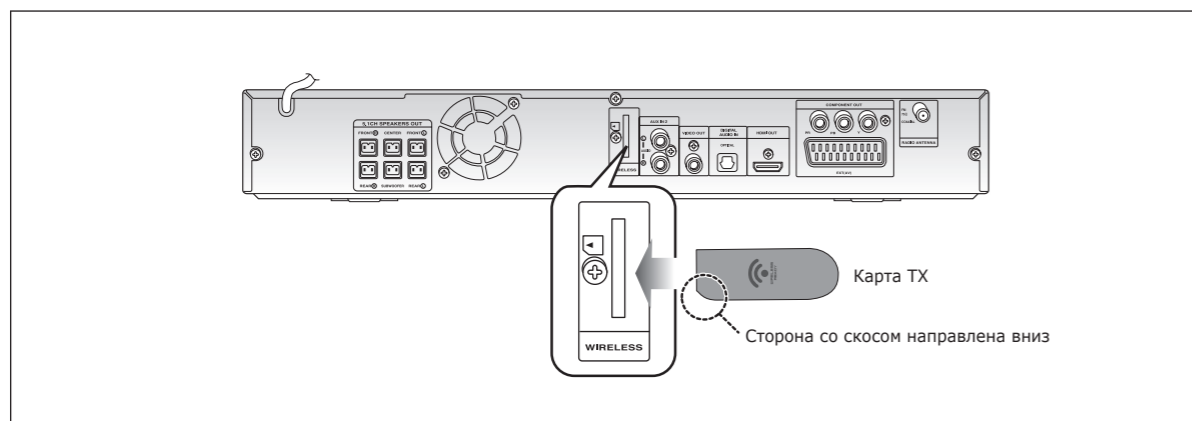


### HT-TKX35





# Подключение беспроводного приемного модуля/ усилителя (приобретается отдельно) (продолжение)

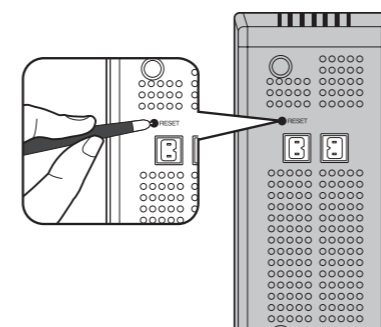


- 1 Подсоедините фронтальные громкоговорители, центральный громкоговоритель и сабвуфер к основному блоку, как описано на стр. 12-14.
- 2 Выключите основной блок и вставьте в карту TX в предназначенное для нее гнездо (WIRELESS) на задней панели основного блока.
  - Держа карту TX таким образом, чтобы сторона со скосом была направлена вниз, вставьте ее в гнездо.
  - С помощью карты TX осуществляется беспроводная связь между основным блоком и беспроводным модулем.
- 3 Подсоедините левый и правый тыловые громкоговорители к беспроводному модулю.
- 4 Вставьте вилку сетевого шнура беспроводного модуля в розетку и включите питание.

- ! Используйте для беспроводного доступа только предназначенную для данного изделия карту TX. Иначе вы можете повредить изделие, или у вас будут трудности с извлечением карты.
- Не вставляйте карту TX в неправильном положении.
- Вставляйте карту TX, только когда выключен основной блок. В противном случае у вас могут возникнуть проблемы.
- Когда вставлена карта TX, звуковой сигнал не будет подаваться на выходные гнезда тыловых громкоговорителей основного блока.

## Сброс настроек беспроводного приемного модуля

Сделайте сброс системных настроек, если возникает ошибка соединения или не светится индикатор установки беспроводного соединения, а на дисплее основного блока появляется мигающее сообщение <REAR CHECK> (Проверьте тыловые громкоговорители). Сбрасывайте системные настройки, когда основной блок и беспроводной приемный модуль (SWA-3000) находятся в режиме ожидания.



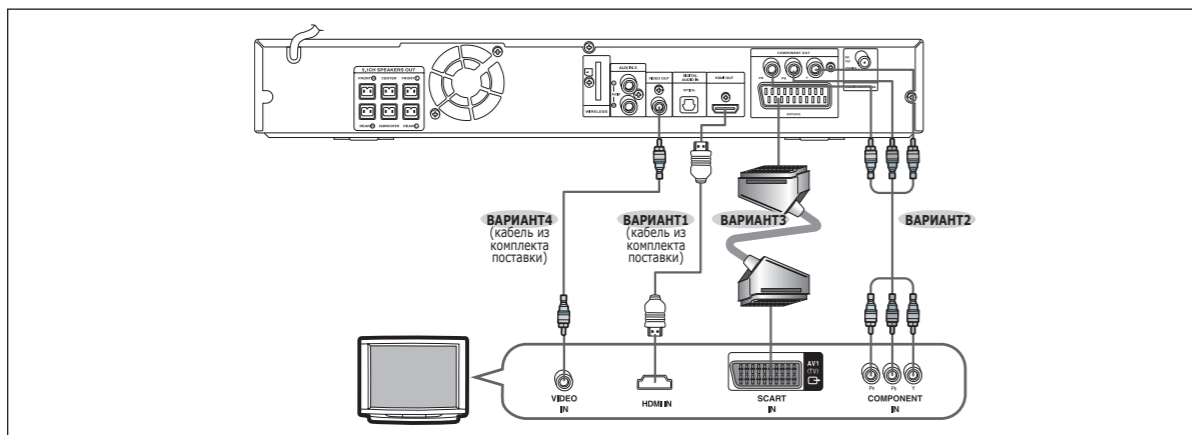
- 1 Выключите основной блок, затем нажмите и удерживайте в течение 5 сек кнопку **REMAIN** пульта ДУ.
  - Начинает мигать индикатор режима ожидания на передней панели беспроводного модуля.
- 2 Включите беспроводной модуль и с помощью шариковой ручки или пары зубочисток нажмите кнопку сброса **RESET** на задней панели изделия.
  - Индикатор режима ожидания на передней панели беспроводного модуля мигает 2 раза.
- 3 Включите основной блок.
  - Если начинает светиться индикатор установленного соединения беспроводного модуля, это означает, что сброс настроек выполнен успешно.
  - Если устройства не вышли из режима ожидания, повторите шаги 1-3, описанные выше.

- ! После завершения настройки беспроводного модуля перестает подаваться сигнал на выходные гнезда сабвуфера для подключения тыловых громкоговорителей.
- Приемная антенна встроена в беспроводной модуль. Избегайте попадания влаги и конденсата на изделие.
- Для обеспечения оптимальной связи между беспроводным модулем и основным блоком между ними не должны находиться какие-либо препятствия.
- **Звук от тыловых громкоговорителей будет слышен только в режимах прослушивания DVD 5.1-CH или Dolby Pro Logic II.**
- При воспроизведении двухканального стереозвука тыловые громкоговорители работать не будут.

- ✎ Устанавливайте беспроводной приемный модуль сзади слушателя. Если беспроводной модуль установить вблизи от основного блока, при прослушивании могут возникать интерференционные помехи.
- Если рядом со звуковой системой находятся такие устройства, как микроволновая печь, сетевая карта беспроводного доступа LAN, оборудование Bluetooth или любое другое устройство, работающее на той же частоте (2,4 ГГц), при прослушивании могут возникать интерференционные помехи.
- Электромагнитные волны таких частот обычно распространяются в пределах 10 м от источника излучения, однако это расстояние может изменяться в зависимости от окружающей обстановки. Если между основным блоком и беспроводным модулем находится стена из железобетона или металла, система может совсем не работать из-за того, что радиоволны не могут пройти через металлические предметы.

# Подключение видеовыхода системы к телевизору

Выберите один из вариантов подключения к телевизору.



## ВАРИАНТ 1 : HDMI ..... (самое лучшее качество)

С помощью HDMI-кабеля соедините гнездо HDMI OUT на задней панели основного блока с гнездом HDMI IN вашего телевизора.

## ВАРИАНТ 2 : компонентный видеосигнал .... (улучшенное качество)

Если на вашем телевизоре имеются входные гнезда компонентного видеосигнала, соедините их с помощью компонентного видеокабеля (приобретается отдельно) с гнездами компонентного видеовыхода (Pr, Pb и Y) на задней панели основного блока.

### Включение компонентного сигнала

1. Выключите основной блок, затем нажмите и удерживайте нажатой более 5 сек кнопку COMPONENT SEL. пульта ДУ.
  - На дисплее появятся надписи <Y Pb Pr> и <RGB>.
2. Кратковременно нажмите кнопку COMPONENT SEL., чтобы выбрать <Y Pb Pr> и переключить основной блок в КОМПОНЕНТНЫЙ режим.

## ВАРИАНТ 3 : SCART ..... (улучшенное качество)

Если на вашем телевизоре имеется входной разъем SCART, соедините его с гнездом SCART на задней панели основного блока с помощью соответствующего кабеля (приобретается отдельно).

1. Выключите основной блок, затем нажмите и удерживайте нажатой более 5 сек кнопку COMPONENT SEL. пульта ДУ.
  - На дисплее появятся надписи <Y Pb Pr> и <RGB>.
2. Кратковременно нажмите кнопку COMPONENT SEL., чтобы выбрать <RGB> и переключиться в режим SCART.

### Выбор режима видеосигнала

- Нажмите и удерживайте более 5 сек кнопку VIDEO SEL. пульта ДУ.
- На дисплее поочередно будут появляться надписи <COMPOSITE> или <RGB>.
  - В нужный момент кратковременно нажмите кнопку VIDEO SEL., чтобы выбрать один из режимов – <COMPOSITE> или <RGB>.
  - Если на вашем телевизоре имеется разъем SCART (с входами RGB), то нажимая кнопку VIDEO SEL., выберите режим RGB. Качество изображения на экране телевизора улучшится при использовании разъемов SCART.
  - Если на вашем телевизоре нет разъема SCART (с входами RGB), то нажимая кнопку VIDEO SEL., выберите режим COMPOSITE (компазитный).

## ВАРИАНТ 4 : композитный видеосигнал ..... (хорошее качество)

С помощью видеокабеля из комплекта поставки соедините гнездо VIDEO OUT на задней панели основного блока с гнездом VIDEO IN вашего телевизора.

- При использовании компонентного видеовыхода данное изделие работает в режиме чересстрочной развертки (576i, 480i).
- Если к основному блоку с помощью HDMI-кабеля подключен телевизор Samsung, домашним кинотеатром можно управлять с помощью пульта ДУ телевизора. Данная функция доступна только для телевизоров SAMSUNG с поддержкой Anynet+ (HDMI-CEC).
- Проверьте, имеется ли на вашем телевизоре логотип Anynet+; если логотип Anynet+ имеется, значит телевизор поддерживает функцию Anynet+.

# Функция HDMI

## Использование Anynet+ (HDMI-CEC)

Anynet+ – это функция, позволяющая управлять другими устройствами Samsung с помощью пульта ДУ телевизора Samsung; для этого необходимо соединить домашний кинотеатр и телевизор SAMSUNG с помощью HDMI-кабеля. Данная функция доступна только для телевизоров SAMSUNG с поддержкой Anynet+.

- 1 Соедините основной блок домашнего кинотеатра и телевизор Samsung с помощью HDMI-кабеля. (См. стр. 18)
- 2 Включите функцию Anynet+ на телевизоре. (См. Руководство пользователя вашего телевизора).
  - Теперь вы можете управлять домашним кинотеатром с помощью пульта ДУ телевизора. (Кнопки пульта ДУ, которые можно использовать: ◀, ▶, ⏪, ⏩, ▲, ▼ и ▶, ◀ Кнопки, ① ~ ⑨ Кнопка)

### Если вы выбрали TV (телевизор)

Включите (выберите <On>) функцию Anynet+(HDMI-CEC) на телевизоре.

- <Receiver : On> : (Прием: вкл) – вы можете прослушивать звук по домашнему кинотеатру.
- <Receiver : Off> : (Прием: выкл) – вы можете прослушивать звук по телевизору.

### Если выбрать THEATER (домашний кинотеатр)

Выберите <THEATER to connector> (Д. кинотеатр на подсоед. устройство)

- <View TV> : если после включения функции Anynet+ (HDMI-CEC) выбрать настройку View TV, домашний кинотеатр автоматически переключится в режим DIGITAL IN (Прием цифрового сигнала).
- <THEATER Menu> (Меню д. кинотеатра) : вы получаете доступ к меню домашнего кинотеатра.
- <THEATER Operation > (Состояние д. кинотеатра) : будет показана информация о воспроизведении диска.
- <Receiver : On> : (Прием: вкл) – вы можете прослушивать звук по домашнему кинотеатру.
- <Receiver : Off> : (Прием: выкл) – вы можете прослушивать звук по телевизору.



- Если вы хотите, чтобы звук телевизора был слышен в громкоговорителях домашнего кинотеатра, соедините устройства между собой оптокабелем.
- Если после включения функции Anynet+ (HDMI-CEC) выключить основной блок, одновременно с ним будет выключен телевизор.
- Функция Anynet+ (HDMI-CEC) работает только в режиме DVD.

### При использовании Anynet+

Вы можете управлять данным изделием, включать телевизор и смотреть кинофильмы, нажав кнопку воспроизведения пульта ДУ телевизора Samsung.

### Что такое HDMI (Мультимедиа-интерфейс высокой четкости)?

Данное устройство передает цифровой DVD-видеосигнал, не конвертируя его в аналоговый сигнал. При использовании подключения по цифровому интерфейсу HDMI вы получите более четкое изображение на экране телевизора.



## AUX1: для подсоединения внешнего устройства/MP3-плеера

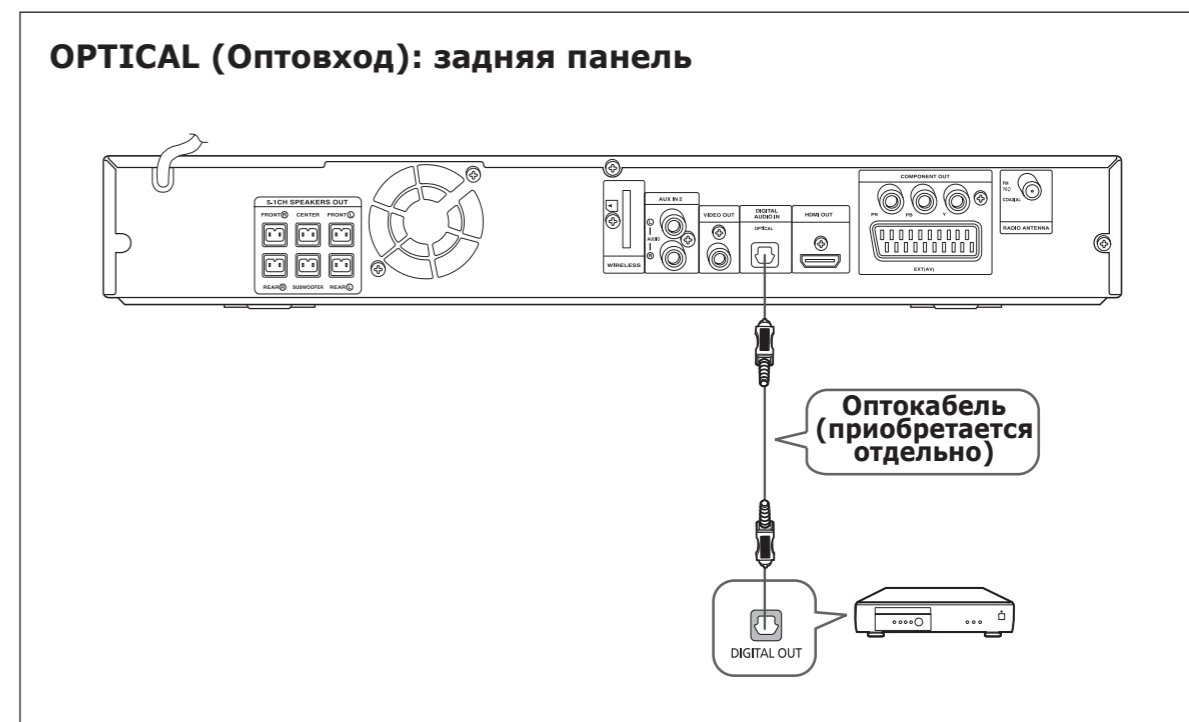
Внешним устройством может быть, например, MP3-плеер

- 1 Подсоедините звуковой вход AUX IN 1 домашнего кинотеатра к аудиовыходу внешнего устройства/MP3-плеера.
- 2 Нажимая кнопку **AUX** на пульте ДУ, выберите вход <AUX1>.
  - Для этого можно также воспользоваться кнопкой **FUNCTION** (Функции) основного блока. Режимы переключаются в следующей последовательности:  
**DVD/CD → DIGITAL IN → AUX1 → AUX2 → USB → FM**

## AUX2 : подключение внешнего аналогового устройства

Таким устройством может быть, например, видеомагнитофон

- 1 Соедините кабелем звуковой вход AUX IN 2 (Audio) домашнего кинотеатра с выходным гнездом звукового сигнала Audio Out внешнего аналогового устройства.
  - Цвета штекера и гнезда должны быть одинаковыми.
- 2 Нажимая кнопку **AUX** на пульте ДУ, выберите вход <AUX2>.
  - Для этого можно также воспользоваться кнопкой **FUNCTION** (Функции) основного блока. Режимы переключаются в следующей последовательности :  
**DVD/CD → DIGITAL IN → AUX1 → AUX2 → USB → FM**



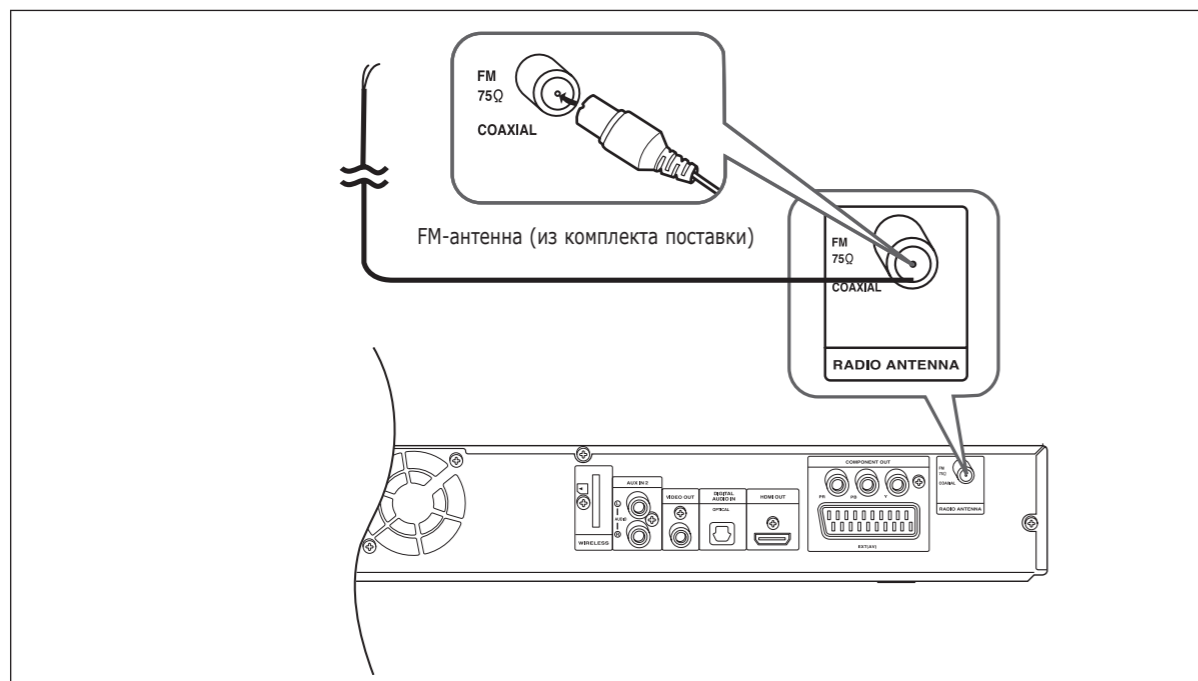
## OPTICAL (Оптовход) : подключение внешнего цифрового устройства

Таким устройством может быть, например, цифровой спутниковый ресивер.

- 1 Соедините кабелем цифровой оптовход (OPTICAL) домашнего кинотеатра с выходным гнездом цифрового сигнала внешнего цифрового устройства.
- 2 Нажимая кнопку **AUX** на пульте ДУ, выберите <DIGITAL IN>.
  - Для этого можно также воспользоваться кнопкой **FUNCTION** (Функции) основного блока. Режимы переключаются в следующей последовательности:  
**DVD/CD → DIGITAL IN → AUX 1 → AUX 2 → USB → FM**

• Вы можете соединить с помощью кабелей видеовыход видеомагнитофона с телевизором, а аудиовыход видеомагнитофона – с данным изделием.

# Подключение FM-антенны



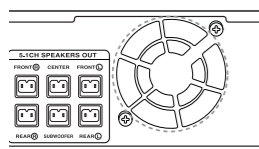
- 1 Подсоедините FM-антенну из комплекта поставки к коаксиальному гнезду FM 75Ω.
- 2 Медленно перемещайте провод антенны, до тех пор пока не найдете положение, в котором прием сигнала будет оптимальным, после чего закрепите антенну в этом положении на стене и или другой твердой поверхности.



- Данное изделие не принимает радиостанции AM-диапазона.

## Вентилятор охлаждения

Вентилятор используется для подачи охлаждающего воздуха внутрь изделия во избежание его перегрева.



Во избежание несчастных случаев соблюдайте следующие меры безопасности.

- Изделие должно хорошо вентилироваться. В случае плохой вентиляции может сильно повыситься температура внутри изделия, что может его повредить.
- Не закрывайте ничем вентилятор охлаждения или вентиляционные отверстия. (Если вентилятор охлаждения или вентиляционные отверстия закрыть газетой или одеждой, изделие может перегреться, в результате чего может произойти возгорание).

# Перед тем как прочесть данное Руководство пользователя

Перед чтением данного Руководства пользователя ознакомьтесь со следующей информацией.

## Значки, используемые в руководстве

Значок	Значение	Описание
	DVD	Функция применима к дискам DVD или DVD-R/DVD-RW, которые были записаны в режиме ВИДЕО и затем закрыты надлежащим образом.
	CD	Функция применима к дискам CD (CD-R или CD-RW).
	MP3	Функция применима к дискам CD-R/-RW.
	JPEG	Функция применима к дискам CD-R/-RW.
	DivX	Функция применима к дискам MPEG4. (DVD±R/RW, CD-R или CD-RW)
	Внимание!	Используется в тех случаях, когда функция не работает или могут быть отменены какие-то настройки.
	Примечание	Приводятся советы или рекомендации, которые могут помочь в освоении описываемой функции.



- В настоящем руководстве инструкции, помеченные <DVD ( )> применимы к дискам DVD-VIDEO и DVD-R/-RW, которые были записаны в режиме ВИДЕО и затем закрыты надлежащим образом. В особых случаях тип DVD-диска оговаривается специально.
- Если диск DVD-R/-RW не был записан в точном соответствии с форматом DVD Video, его воспроизведение будет невозможно.

## Подготовка домашнего кинотеатра к работе

### Как управлять телевизором Samsung и данным домашним кинотеатром с помощью пультов ДУ HT-KX30/HT-TKX35.

Пульт ДУ домашнего DVD-кинотеатра можно использовать для управления телевизорами Samsung.



- 1 Вставьте вилку сетевого шнура изделия в сетевую розетку.
  - Перед включением вилки в сетевую розетку проверьте правильность выбора напряжения (OPTIONAL - дополнительно). Если сетевое напряжение не совпадает с напряжением, указанным на задней панели изделия, ваш система может быть серьезно повреждена.
- 2 Нажмите кнопку **TV (Телевизор)**, чтобы установить пульт дистанционного управления в режим управления телевизором.
- 3 Нажмите кнопку **POWER (Питание)** для включения вашего телевизора Samsung с помощью этого пульта ДУ.
- 4 Нажмите кнопку **TV/VIDEO** на пульте ДУ для выбора режима <VIDEO> (Видео) вашего телевизора.

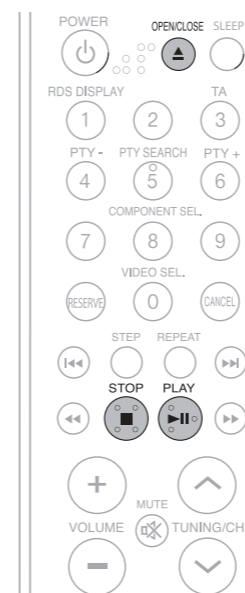


- 5 Нажмите кнопку **DVD RECEIVER (DVD-ресивер)**, чтобы установить пульт дистанционного управления в режим управления DVD-ресивером.
- 6 Нажмите кнопку **FUNCTION (Функция)** на основном блоке или кнопку DVD на пульте, чтобы можно было воспроизводить диски DVD/CD.

## Воспроизведение диска



RUS



- 1 Нажмите кнопку **OPEN/CLOSE (Открыть/ Закрыть)**, чтобы открыть лоток для диска.
- 2 Загрузите диск.
  - Аккуратно положите диск в лоток так, чтобы сторона диска с этикеткой находилась сверху.
- 3 Вновь нажмите кнопку **OPEN/CLOSE (Открыть/ Закрыть)**, чтобы закрыть лоток для диска.
  - Воспроизведение начинается автоматически.

- Чтобы остановить воспроизведение, нажмите во время воспроизведения кнопку **СТОП**.
  - При однократном нажатии, на экране появляется сообщение <PRESS PLAY> (Нажмите кнопку Воспроизведение) и в память системы заносится информация о месте на диске, в котором воспроизведение было прервано. При нажатии кнопки **ВОСПРОИЗВЕДЕНИЕ/ ПАУЗА (▶||)** или **ENTER (Ввод)** воспроизведение будет продолжено с запомненного места (эта функция действует только для дисков DVD).
  - При двукратном нажатии, на экране появляется сообщение <STOP> (Стоп) и при последующем нажатии кнопки **ВОСПРОИЗВЕДЕНИЕ/ПАУЗА (▶||)** воспроизведение возобновится от начала диска.
- Чтобы приостановить воспроизведение, нажмите во время воспроизведения кнопку **ВОСПРОИЗВЕДЕНИЕ/ПАУЗА (▶||)**.
  - Чтобы возобновить воспроизведение, нажмите кнопку **ВОСПРОИЗВЕДЕНИЕ/ПАУЗА (▶||)** еще раз.



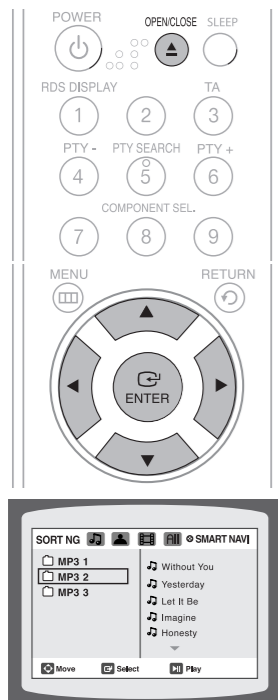
- В зависимости от типа диска экран начальной загрузки может выглядеть по-другому.
- Никогда не вставляйте в проигрыватель контрафактные диски. Это является нарушением правил CSS – системы защиты от копирования.

ИСПОЛЬЗОВАНИЕ  
ПРОИГРЫВАТЕЛЯ

# Воспроизведение компакт-дисков WMA/MP3



Вы можете воспроизводить компакт-диски (CD-R, CD-RW), на которых записаны файлы форматов MP3/WMA.

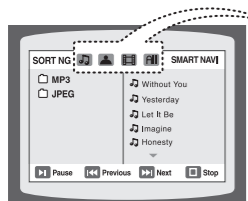


- 1 Загрузите MP3/WMA-диск в привод.
  - Появится меню MP3/WMA, и начнется воспроизведение диска.
  - Содержимое меню определяется содержимым диска MP3/WMA.
  - Защищенные файлы формата WMA-DRM воспроизводиться не будут.
- 2 С помощью кнопок ▲, ▼, ◀, ▶ выберите альбом, затем нажмите кнопку **ENTER**.
  - С помощью кнопок ▲, ▼ выберите звуковую дорожку.
- 3 В режиме останова с помощью кнопок ▲, ▼, ◀, ▶ выберите другой альбом, затем нажмите кнопку **ENTER**.
  - Чтобы выбрать другой альбом или дорожку, повторите шаги 2 и 3, описанные выше.
- 4 Для прекращения воспроизведения нажмите кнопку **STOP**.

- Некоторые компакт-диски MP3/WMA воспроизводиться не будут из-за неподдерживаемого режима записи.
- Информация о MP3-диске, отображаемая на экране, зависит от того, в каком формате были записаны MP3/WMA-дорожки этого диска.
- Русские имена файлов не поддерживаются.

## ➤ Как начать воспроизведение файла

- В режиме останова с помощью кнопок ▲, ▼, ◀, ▶ выберите значок нужного файла в верхней части меню.



- Значок музыкального файла: чтобы воспроизводились только музыкальные файлы, выберите значок .
- Значок файла изображения: чтобы просматривать только файлы изображений, выберите значок .
- Значок видеофайла: чтобы просматривать только файлы фильмов/клипов, выберите значок .
- Значок всех типов файлов: чтобы воспроизводились все файлы, выберите значок .

# Просмотр (воспроизведение) файлов JPEG



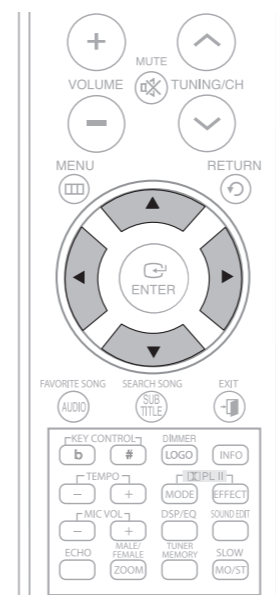
Вы можете записать на компакт-диск снимки, сделанные на цифровой фотокамере или камкордере, а также JPEG-файлы со своего ПК и затем просматривать их с помощью домашнего кинотеатра.



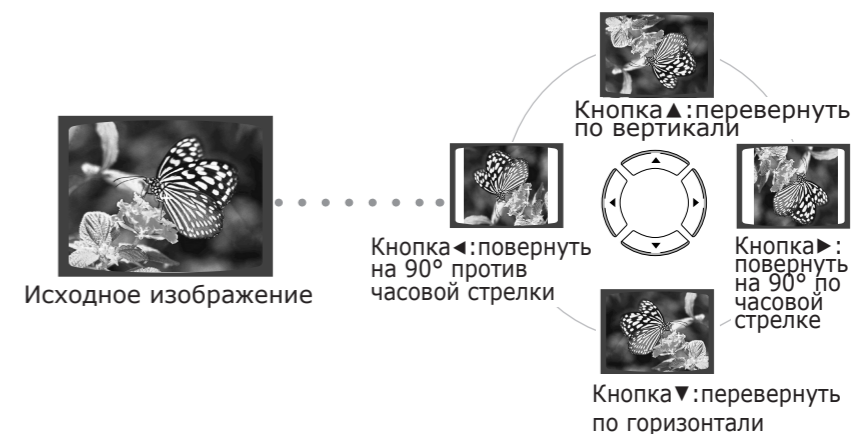
## Загрузите JPEG-диск в привод.

- Воспроизведение диска начинается автоматически. Каждое изображение остается на экране в течение 5 с., затем будет показано следующее изображение.
- Чтобы перейти к следующему слайду, нажмите кнопку **▶▶▶**.
  - Каждый раз при нажатии кнопки появляется предыдущее или следующее изображение.

## Поворот/переворот изображений



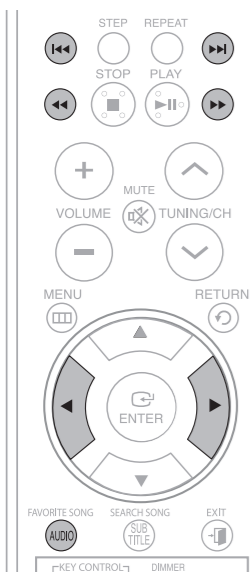
Нажимайте кнопки ▲, ▼, ◀, ▶ во время воспроизведения.



- Максимальные разрешения, поддерживаемые данным изделием, 5120 x 3480 (или 19,0 Мпикс.) для стандартных JPEG-файлов и 2048 x 1536 (или 3,0 Мпикс.) для progressive (многопроходных) файлов.
- Русские имена файлов не поддерживаются.
- В некоторых случаях, в зависимости от условий записи JPEG файлов, они могут выводиться на экран телевизора либо не на полный экран, либо с недостаточным качеством.



Функции, описанные на данной странице, применимы к воспроизведению DivX-дисков.



## Пропуск вперед/назад

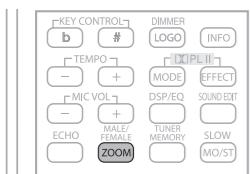
- Во время воспроизведения нажмите кнопку **◀▶**.
- Если на диске записано более 2 файлов, при нажатии кнопки **▶▶** произойдет переход к следующему файлу.
  - Если на диске записано более 2 файлов, при нажатии кнопки **◀◀** произойдет переход к предыдущему файлу.

## Ускоренное воспроизведение

- Чтобы просматривать диск на повышенной скорости, нажмите во время произведения кнопку **◀◀** или **▶▶**.
- Каждый раз при нажатии одной из кнопок скорость воспроизведения меняется следующим образом: 2x → 4x → 8x → 32x → Норма.

## Пропуск 5 мин

- Во время воспроизведения нажимайте кнопки **◀, ▶**.
- Каждый раз при нажатии кнопки **▶** происходит переход на 5 мин вперед.
  - Каждый раз при нажатии кнопки **◀** происходит переход на 5 мин назад.



## Функция зума

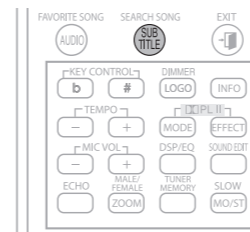
- 1 Нажимайте кнопку **ZOOM**.
  - Каждый раз при нажатии кнопки будут переключаться режимы <ZOOM X2> (Зум x2) и <ZOOM OFF> (Зум выкл).
- 2 С помощью кнопок **▲, ▼, ◀, ▶** перейдите к области изображения, которую хотите увеличить.

- Файлы DivX можно просматривать только с зумом x2.
- DivX-файлы имеют расширение .avi, однако не все файлы с таким расширением сжаты в формате DivX, и поэтому они не будут воспроизводиться на данном изделии.

## Отображение звуковых дорожек

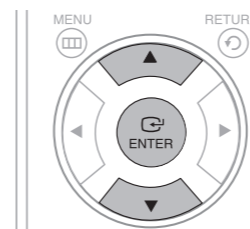
- Нажмите кнопку **AUDIO** (Звук)
- Если на диске записано несколько дорожек звукового сопровождения, можно переключаться между ними.
  - Каждый раз при нажатии кнопки будут переключаться режимы <AUDIO (1/N, 2/N ...)> (Дорожка 1/N, 2/N ...) и

- Если на диске записана только одна дорожка звукового сопровождения, появится значок



## Отображение субтитров

- Нажмите кнопку **SUBTITLE** (Субтитры).
- Каждый раз при нажатии кнопки будут переключаться режимы <SUBTITLE (1/N, 2/N ...)> (Субтитры 1/N, 2/N ...) и <SUBTITLE OFF> (Субтитры выкл).
  - Если на диск записан только один файл субтитров, он будет показан автоматически.
  - О файлах субтитров на DivX-дисках см. п. 2 (Субтитры) ниже.



## Если на диске записано более одного файла субтитров

- Если на диске записано более одного файла субтитров, язык субтитров по умолчанию может оказаться не тем, который вам нужен; чтобы выбрать язык субтитров, сделайте следующее:
- 1 В режиме останова с помощью кнопок **▲, ▼** выберите на ТВ-экране язык субтитров () затем нажмите кнопку **ENTER**.
  - 2 Теперь если вы выберете на ТВ-экране DivX-файл для воспроизведения, он будет сопровождаться нужными субтитрами.

## Формат DivX (Digital internet video eXpress – цифровой экспресс-видеоформат для Интернета)

DivX – это формат видеофайлов, разработанный корпорацией Microsoft, основанный на технологии сжатия MPEG4, обеспечивающей передачу аудио- и видеоданных по сети Интернет в реальном времени. Технология MPEG4 используется для кодирования видеоданных, а технология MP3 – для кодирования аудиоданных; это позволяет просматривать кинофильмы с качеством, приближенным к DVD-видео/аудио.

### 1. Поддерживаемые форматы

Данное изделие поддерживает только медиаформаты, перечисленные ниже. У вас могут появиться проблемы с просмотром и прослушиванием дисков, видео- или аудиоформаты которых не поддерживаются.

#### Поддерживаемые видеоформаты

Формат	AVI	WMV
Поддерживаемые версии	DivX3.11~DivX5.1, XviD	V1/V2/V3/V7

#### Поддерживаемые аудиоформаты

Формат	MP3	WMA	AC3	DTS
Битрейт	80~384Кбит/с	56~128Кбит/с	128~384Кбит/с	1.5Мбит/с
Частота дискретизации	44.1кГц		44.1/48кГц	44.1кГц

- Поддерживаются DivX-файлы, включая аудио- и видеофайлы в формате DTS, с битрейтом до 6 Мбит/с.
- Формат экрана: хотя для DivX-файлов разрешение кадра по умолчанию 640x480 пикселей (4:3), данное изделие поддерживает разрешение до 800x600 пикселей (16:9). Разрешение ТВ-экрана более 800 не поддерживается.
- Во время воспроизведения дисков, записанных с частотой дискретизации более 48 кГц или с битрейтом более 320 Кбит/с, изображение на экране телевизора может дрожать.

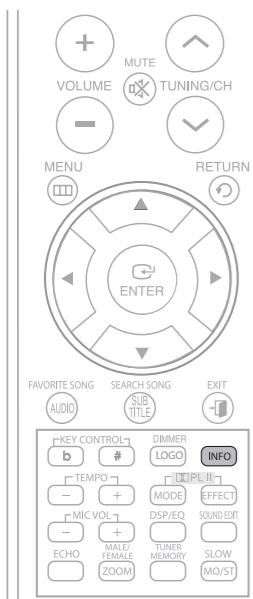
### 2. Субтитры

- Для работы с данной функцией необходимо иметь некоторый опыт по извлечению и редактированию видеоданных.
- Чтобы воспользоваться функцией субтитров, запишите файл субтитров (\*.smi) в одной папке с медиафайлом DivX (\*.avi) и под таким же именем. Пример. Корневой каталог: Samsung\_007CD1.avi Samsung\_007CD1.smi
- Имя файла может состоять максимум из 60 букв и цифр или 30 символов восточно-азиатского алфавита (двухбайтовых символов корейского и китайского языков).

## Отображение информации о диске

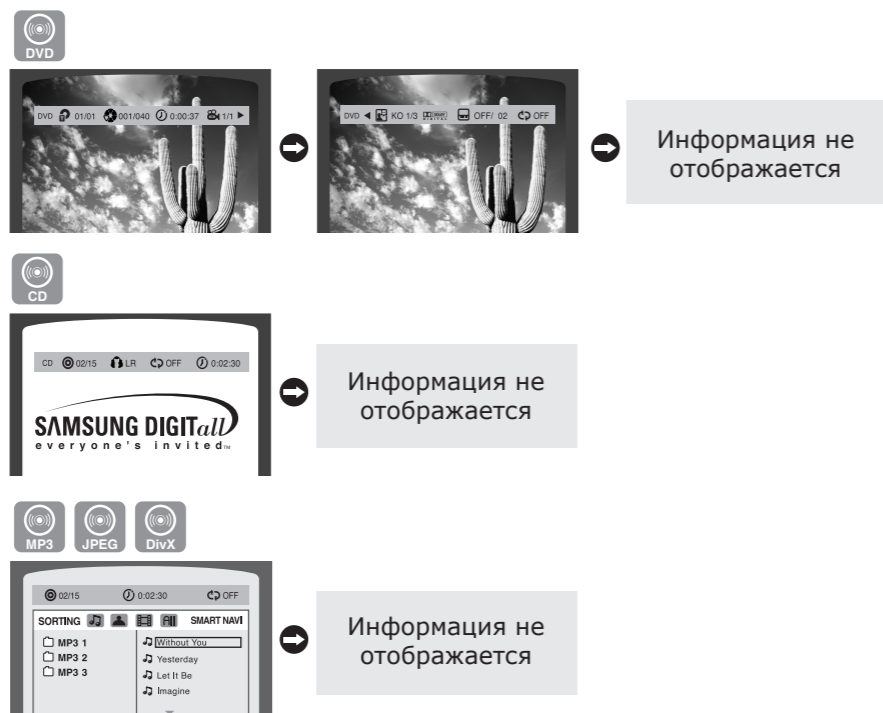


Вы можете просматривать на ТВ-экране информацию о воспроизводимом диске.



Нажмите кнопку **INFO**.

- Каждый раз при нажатии кнопки отображаемая на экране информация меняется следующим образом:



- В зависимости от типа диска отображаемая информация может выглядеть по-другому.
- В зависимости от типа диска можно выбрать DTS, DOLBY DIGITAL или PRO LOGIC.

На ТВ-экране появляется значок . Данный значок появляется на экране после нажатия кнопки, если для диска, находящегося в приводе, не поддерживается функция, соответствующая этой кнопке.

### Screen Display

DVD	Значок диска DVD	Значок СЮЖЕТА	Значок ИСТЕКШЕГО ВРЕМЕНИ	LR	Значок СТЕРЕО (Л/Пр)
CD	Значок КОМПАКТ-ДИСКА	Значок ЭПИЗОДА	Значок ПОВТОРА	DOLBY DIGITAL	Значок DOLBY DIGITAL
Значок СУБТИТРОВ	Значок ДОРОЖКИ (ФАЙЛА)	Значок ЯЗЫКА ЗВУКОВОГО СОПРОВОЖДЕНИЯ	Значок РАКУРС		

## Ускоренное воспроизведение



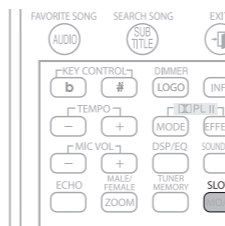
Нажмите кнопку **2X, 4X, 8X, 32X**.

- Каждый раз при нажатии кнопки во время воспроизведения скорость воспроизведения меняется следующим образом:



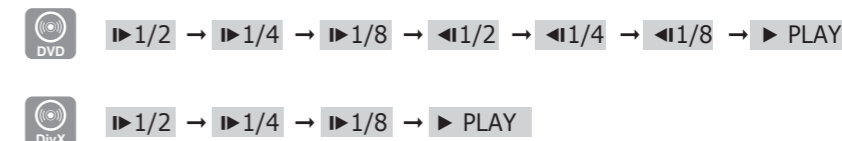
- Во время ускоренного воспроизведения компакт-дисков или дисков MP3-CD звук слышен только при воспроизведении со скоростью 2x, но не со скоростью 4x, 8x и 32x.

## Замедленное воспроизведение



Нажмите кнопку **SLOW** (Замедленное воспроизведение).

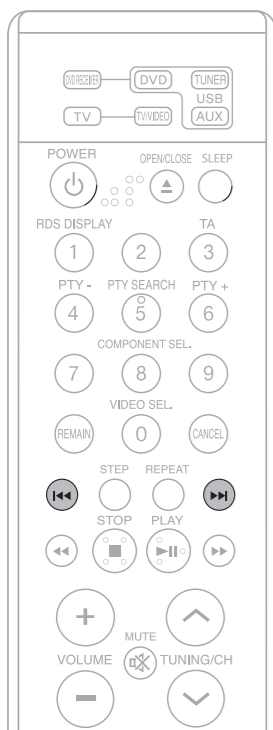
- Каждый раз при нажатии кнопки во время воспроизведения скорость воспроизведения меняется следующим образом:



- Во время замедленного воспроизведения звук отключается.
- Замедленное воспроизведение назад не работает для дисков DivX.

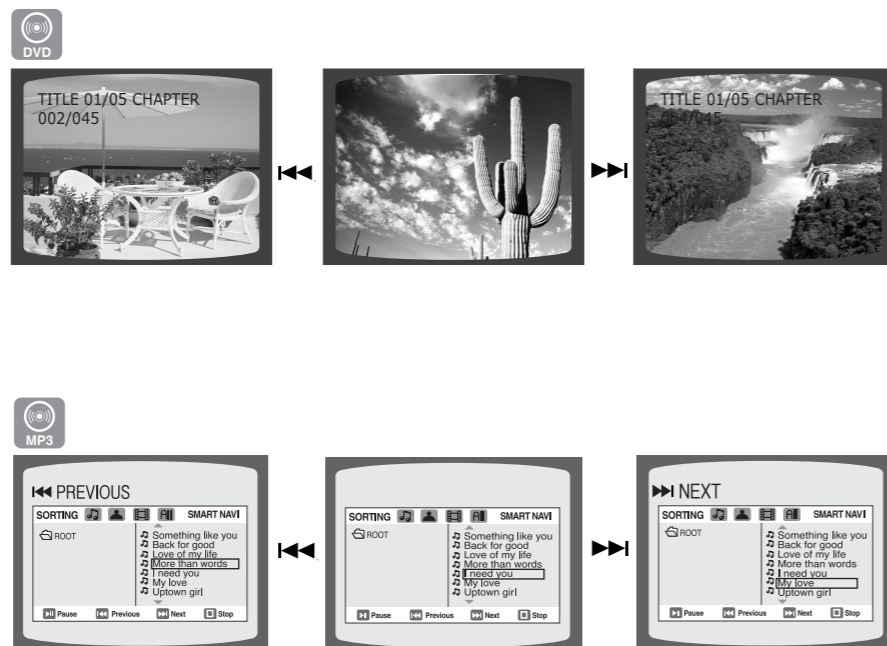


## Пропуск эпизодов/дорожек диска



Нажимайте кнопку **⏮, ⏭**.

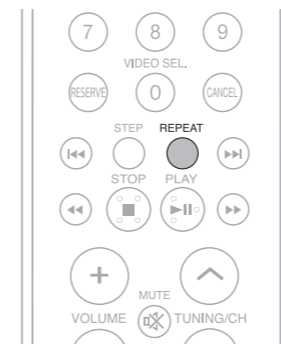
- Каждый раз при нажатии кнопки во время воспроизведения начинается воспроизведение предыдущего или следующего эпизода, дорожки или папки (файла).
- При этом нельзя пропустить несколько эпизодов подряд.



## Повторное воспроизведение



Функция повторного воспроизведения позволяет повторить эпизод, сюжет, дорожку (песню) или папку (с MP3-файлами).



Нажмите кнопку **REPEAT** (Повтор).

- Каждый раз при нажатии кнопки во время воспроизведения режим повтора меняется следующим образом:

	REPEAT : CHAPTER → REPEAT : TLTLE → REPEAT : OFF
	REPEAT : TRACK → REPEAT : DISC → REPEAT : OFF
	REPEAT:RANDOM → REPEAT:TRACK → REPEAT:DIR → REPEAT:DISC → REPEAT:OFF

### Режим повторного воспроизведения

**CHAPTER (Эпизод)** : повторное воспроизведение выбранного эпизода.

**TITLE (Сюжет)** : повторное воспроизведение выбранного сюжета.

**RANDOM (Вперемешку)**: воспроизведение дорожек в случайном порядке (уже воспроизведенная дорожка может быть воспроизведена снова).

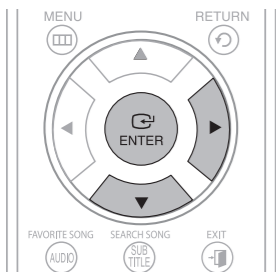
**TRACK (Дорожка)**: повторное воспроизведение выбранной дорожки.

**DIR (Папка)**: повторное воспроизведение всех дорожек в выбранной папке.

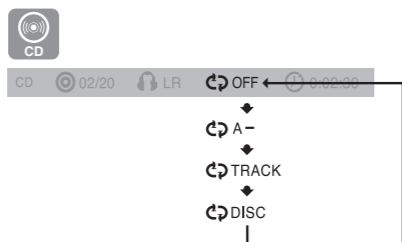
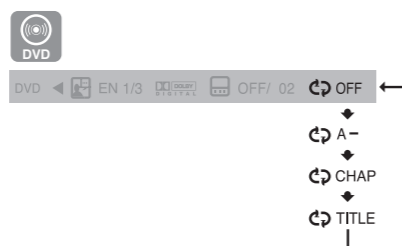
**DISC (Диск)**: повторное воспроизведение всего диска.

**OFF (Выкл)**: отмена повторного воспроизведения.

## Как выбрать режим повторного воспроизведения, когда отображается информации о диске



- 1 Дважды нажмите кнопку **INFO**.
- 2 Нажимая кнопку **▶** перейдите к значку повтора (↻).
- 3 Нажимая кнопку **▼** выберите нужный режим повтора.
  - Чтобы выбрать другой альбом или дорожку, повторите шаги 2 и 3, описанные выше.
- 4 Нажмите кнопку **ENTER**.

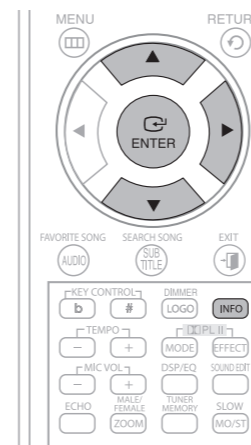


• Для дисков DivX, MP3 и JPEG невозможно выбрать режим повтора, когда отображается информации о диске.

## Повтор фрагмента A-B



Можно повторно воспроизводить выбранный фрагмент DVD-диска.



- 1 Дважды нажмите кнопку **INFO**.
- 2 Нажимая кнопку **▶** перейдите к значку повтора (↻).
- 3 С помощью кнопок **▲, ▼** выберите **<A->**, затем нажмите кнопку **ENTER** в начале фрагмента, который необходимо повторить.
  - При нажатии кнопки **ENTER** выбранная начальная точка заносится в память системы.
- 4 Нажмите кнопку **ENTER** в конце фрагмента, который необходимо повторить.
  - Выбранный фрагмент будет воспроизводиться повторно.



➤ Чтобы вернуться в нормальный режим воспроизведения, с помощью кнопок **▲, ▼** выберите **OFF ↻**.

• Функция повтора фрагмента A-B не работает при воспроизведении дисков DivX, MP3 или JPEG.

## Покадровое воспроизведение



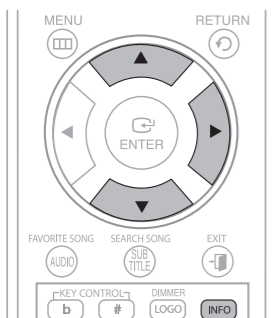
- Нажимайте кнопку покадрового воспроизведения **STEP**.
- Каждый раз при нажатии кнопки во время воспроизведения на экране появляется новый кадр.

• Во время покадрового воспроизведения звук отключается.

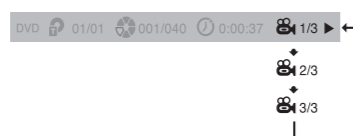
## Функция РАКУРС



Данная функция позволяет посмотреть один и тот же эпизод фильма в разных ракурсах.



- 1 Нажмите кнопку **INFO**.
- 2 Нажимая кнопку ► перейдите к значку ракурса (📷).
- 3 С помощью кнопок ▲,▼ или кнопок с цифрами выберите нужный ракурс.
  - Каждый раз при нажатии кнопки ракурс меняется следующим образом:

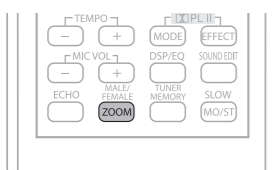


- Функция Ракурс работает только для дисков, которые содержат информацию о видеозаписи с разных точек.

## Функция ЗУМ (увеличение изображения на экране)



Данная функция позволяет увеличить определенный участок изображения.

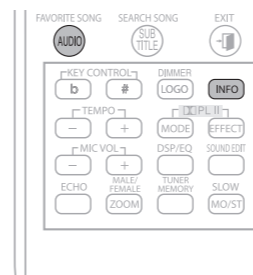


- 1 Нажмите кнопку **ZOOM**.
- 2 С помощью кнопок ▲,▼,◀,▶ перейдите к области изображения, которую хотите увеличить.
- 3 Нажмите кнопку **ENTER**.
  - Каждый раз при нажатии кнопки кратность зума будет меняться следующим образом:

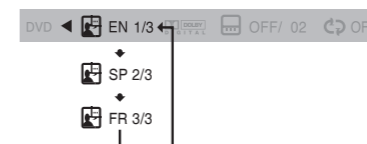
ZOOM X 1.5 → ZOOM X 2 → ZOOM X 3 → ZOOM OFF

- Во время воспроизведения DivX-диска размер экрана увеличивается относительно стандартного вдвое.

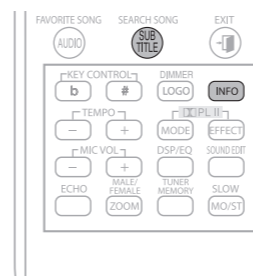
## Выбор языка звукового сопровождения



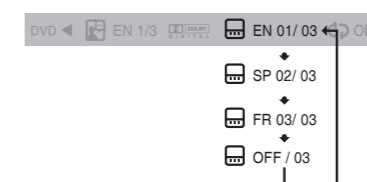
- 1 Дважды нажмите кнопку **INFO**.
- 2 С помощью кнопок ▲,▼ или кнопок с цифрами выберите язык звукового сопровождения.
  - В зависимости от количества языков звукового сопровождения, записанных на DVD-диске, каждый раз при нажатии кнопки выбирается другой язык звукового сопровождения (английский, испанский, французский и т.д.)



## Выбор языка субтитров

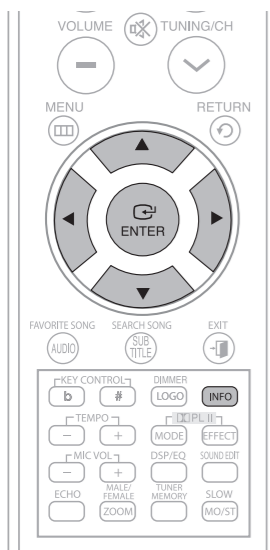


- 1 Дважды нажмите кнопку **INFO**.
- 2 Нажимая кнопку ► перейдите к значку субтитров (☰).
- 3 С помощью кнопки ◀ или кнопок с цифрами выберите язык субтитров.



- Для выбора языка субтитров можно также использовать кнопки AUDIO или SUBTITLE пульта ДУ.
- На некоторых дисках функции выбора языка звукового сопровождения и субтитров могут не работать.

## Прямой переход к эпизоду или дорожке диска

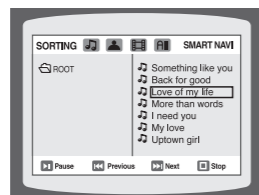


- 1 Нажмите кнопку **INFO** (Информация).
- 2 Нажимайте кнопки **▲, ▼** или кнопки с цифрами для выбора нужного сюжета/дорожки (**📁**), затем нажмите кнопку **ENTER (Ввод)**.
- 3 С помощью кнопок **◀, ▶** перейдите к значку фрагмента (**⏮**).
- 4 Нажимайте кнопки **▲, ▼** или кнопки с цифрами для выбора нужного фрагмента, затем нажмите кнопку **ENTER (Ввод)**.
- 5 С помощью кнопок **◀, ▶** перейдите к значку времени воспроизведения (**🕒**).
- 6 С помощью кнопок с цифрами введите нужное время и нажмите кнопку **ENTER (Ввод)**.



### Нажимайте кнопки с цифрами

- Будет воспроизводиться выбранный файл.
- Во время воспроизведения диска с файлами MP3 или JPEG, вы не можете использовать кнопки **▲, ▼** для перемещения по папкам. Для перемещения по папкам нажмите кнопку **СТОП (■)** а затем нажимайте кнопки **▲, ▼**.

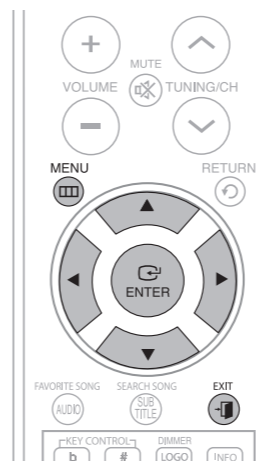


- Для прямого перехода к сюжету, фрагменту или дорожке, вы можете воспользоваться кнопками **◀, ▶** на пульте дистанционного управления.
- На некоторых дисках функции перехода к нужному сюжету или времени могут не действовать.

## Использование меню диска



Вы можете использовать меню для выбора языка звукового сопровождения, языка субтитров, профиля, и т.п. Содержание имеющихся на DVD-диске меню может быть различным на разных дисках.



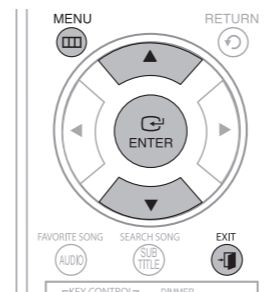
- 1 При остановленном воспроизведении нажмите кнопку **MENU (Меню)**.
  - 2 С помощью кнопок **▲, ▼** выберите пункт **<Disc Menu>** (Меню диска) и нажмите кнопку **ENTER (Ввод)**.
    - Если вы выберете экранное меню, не поддерживаемое на данном диске, на экране появится сообщение **<This menu is not supported>** (Это меню не поддерживается).
  - 3 Нажимайте кнопки **▲, ▼, ◀, ▶** для выбора нужного пункта меню.
  - 4 Нажмите кнопку **ENTER (Ввод)**.
- Для выхода из режима настройки нажмите кнопку **EXIT**.

- Меню диска может выглядеть по-разному в зависимости от диска.

## Использование меню Title (Сюжет)



На дисках DVD, содержащих несколько сюжетов, вы можете просмотреть название каждого из них. В зависимости от диска, эта функция может либо совсем не действовать, либо действовать по-разному.



- 1 При остановленном воспроизведении нажмите кнопку **MENU (Меню)**.
  - 2 С помощью кнопок **▲, ▼** выберите пункт **<Title Menu>** (Меню сюжетов).
  - 3 Нажмите кнопку **ENTER (Ввод)**.
    - На экране появляется меню Title.
- Для выхода из режима настройки нажмите кнопку **EXIT**.

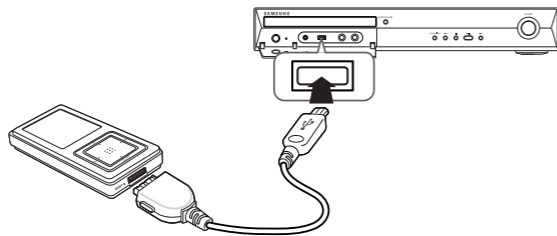
- Меню Title (Сюжет) может выглядеть по-разному в зависимости от диска.

# Воспроизведение медиа-файлов с использованием функции USB-хоста

Вы можете воспроизводить с высоким качеством изображения и звука, обеспечиваемым 5.1-канальной системой домашнего кинотеатра, такие медиа-файлы, как фотографии, кинофильмы и музыку, сохраненные в MP3-плеере, флэш-памяти или цифровой фотокамере, подсоединив их к порту USB системы домашнего кинотеатра.



**1** Подсоедините устройство USB к порту USB на задней панели системы.



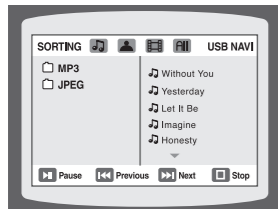
**2** Нажатием кнопки **FUNCTION (Функция)** на основном блоке или кнопки USB на пульте ДУ выберите режим USB.

- На дисплее появляется сообщение <USB>, которое затем исчезает.
- На экране телевизора появляется меню USB и начинают воспроизводиться сохраненные файлы.

**3** Чтобы остановить воспроизведение, нажмите кнопку **СТОП (■)** button.

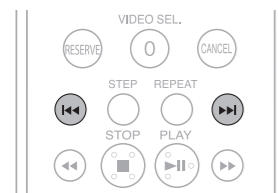
➤ Безопасное отсоединение устройства USB Для предотвращения потери данных, сохраненных в устройстве USB, перед отсоединением кабеля USB выполните операцию безопасного извлечения устройства.

- Нажмите кнопку **СТОП (■)** два раза подряд. На дисплее появится сообщение **REMOVE USB**.
- Отсоедините кабель USB.



• Чтобы прослушивать музыкальные файлы в системе 5.1-канального домашнего кинотеатра, выберите для режима Dolby Pro Logic II настройку Matrix (Матрица). (См. стр. 53.)

## Переход в прямом/обратном направлении



Во время воспроизведения нажмите кнопку **◀▶**.

- Если в памяти устройства имеется несколько файлов, то при каждом нажатии кнопки **▶▶** вы переходите к следующему файлу.
- Если в памяти устройства имеется несколько файлов, то при каждом нажатии кнопки **◀◀** вы переходите к предыдущему файлу.

## Ускоренное воспроизведение



Нажмите кнопку **◀▶** во время воспроизведения, чтобы начать воспроизводить файл с более высокой скоростью.

- При каждом нажатии любой из этих кнопок скорость воспроизведения меняется следующим образом :  
2x → 4x → 8x → 32x → Нормальная.

## Совместимые устройства

- Устройства USB, которые поддерживают спецификацию USB Mass Storage v1.0. (Устройства USB, работающие как съемный диск в операционной системе Windows (2000 или более поздняя версия) без установки дополнительного драйвера).
- MP3-плееры: MP3-плееры с жестким диском или флэш-памятью.
- Цифровые фотокамеры: Камеры, которые поддерживают спецификацию USB Mass Storage v1.0.
  - Фотокамеры, работающие как съемный диск в ОС Windows (2000 или более поздняя версия) без установки дополнительного драйвера).
- Внешние жесткие диски с интерфейсом USB и накопители USB на флэш-памяти: устройства, поддерживающие стандарт USB2.0 или USB1.1.
  - При подключении устройства стандарта USB1.1 качество воспроизведения может ухудшаться.
  - При подключении жесткого диска с интерфейсом USB, для его нормальной работы не забудьте подключить к жесткому диску вспомогательный шнур питания.
- Считывающие устройства карт памяти с интерфейсом USB: считывающие устройства с одним слотом для карт памяти и считывающие устройства с несколькими слотами для карт памяти.
  - Считывающие устройства карт памяти с интерфейсом USB некоторых изготовителей могут не поддерживаться.
  - Если вы установите несколько карт памяти в считывающее устройство с несколькими слотами, могут возникнуть проблемы.
- Если вы используете удлинительный кабель USB, то устройство USB может быть не распознано.

## Supported Formats

	Формат файла	Расширение имени файла	Битрейт	Версия	Количество пикселей	Частота дискретизации
Фотографии	JPG	JPG .JPEG	-	-	640X480	-
Музыка	MP3	.MP3	80~384kbps	-	-	44.1kHz
	WMA	.WMA	56~128kbps	V8	-	44.1kHz
Фильмы	WMV	.WMV	4Mbps	V1,V2,V3,V7	720X480	44.1KHz~48KHz
	DivX	.AVI,.ASF	4Mbps	DivX3.11~DivX5.1,XviD	800X600	44.1KHz~48KHz

- Не поддерживается протокол CBI (Control/Bulk/Interrupt).
- Не поддерживаются цифровые фотокамеры, которые используют протокол PTP или для которых требуется установка дополнительной программы при подключении к ПК.
- Не поддерживаются устройства, в которых используется файловая система NTFS. (поддерживаются только устройства с файловой системой, использующей таблицу размещения файлов FAT 16/32).
- При подсоединении к этому изделию могут не работать некоторые MP3-плееры в зависимости от размера сектора их файловой системы.
- Функция USB-хост не поддерживается, если подсоединено устройство, передающее медиа-файлы с использованием специальной программы, разработанной изготовителем устройства.
- Функция не работает с устройствами, работающими по протоколу MTP (Media Transfer Protocol) с использованием технологии Janus.
- Функция USB-хост этого изделия поддерживает не все устройства USB. Информацию о поддерживаемых устройствах смотрите на стр. 75.**

## Установка языка

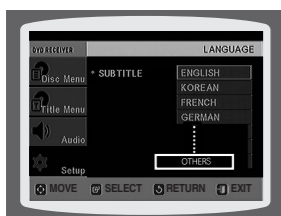
По умолчанию для экранных меню устанавливается английский язык.



- 1 При остановленном воспроизведении нажмите кнопку **MENU (Меню)**.
  - 2 С помощью кнопки **▼** выберите пункт **<Setup>** (Настройка) и затем нажмите кнопку **ENTER (Ввод)**.
  - 3 Выберите пункт меню **<LANGUAGE>** (Язык) и затем нажмите кнопку **ENTER (Ввод)**.
  - 4 С помощью кнопок **▲, ▼** выберите пункт **<OSD LANGUAGE>** (Язык экранной информации), затем нажмите кнопку **ENTER (Ввод)**.
  - 5 С помощью кнопок **▲, ▼** выберите нужный язык, затем нажмите кнопку **ENTER (Ввод)**.
    - Если при настройке был установлен английский язык, то после завершения настройки экранная информация начнет показываться на английском языке.
- Для возврата на предыдущий уровень меню нажимайте кнопку **RETURN (Возврат)**.
  - Для выхода из меню настройки нажмите кнопку **EXIT**.



- **OSD LANGUAGE** : Выбор языка экранных меню
- **AUDIO** : Выбор языка звукового сопровождения (из записанных на диске)
- **SUBTITLE** : Выбор языка субтитров (из записанных на диске)
- **DISC MENU** : Выбор языка меню диска (из записанных на диске)
  - ※ Если выбранный язык не записан на диске, язык меню не изменится, даже если был установлен желаемый язык.



- **OTHERS** : Для выбора другого языка выберите пункт OTHERS и введите код языка для вашей страны (коды языков для разных стран смотрите на стр. 74). Можно выбрать языки звукового сопровождения (AUDIO), субтитров (SUBTITLE) и меню диска (DISC MENU).

## Настройка формата экрана телевизора

Вы можете установить формат экрана телевизора в соответствии с типом вашего телевизора (широкоформатный телевизор или обычный телевизор с форматом экрана 4:3).



- 1 При остановленном воспроизведении нажмите кнопку **MENU (Меню)**.
  - 2 С помощью кнопки **▼** выберите пункт **<Setup>** (Настройка) и затем нажмите кнопку **ENTER (Ввод)**.
  - 3 С помощью кнопки **▼** выберите пункт **<TV DISPLAY>** (ТВ показ) и нажмите кнопку **ENTER (Ввод)**.
  - 4 С помощью кнопок **▲, ▼** выберите нужный пункт меню и затем нажмите кнопку **ENTER (Ввод)**.
    - После завершения настройки вы вернетесь к предыдущему меню.
- Для возврата на предыдущий уровень меню нажимайте кнопку **RETURN (Возврат)**.
  - Для выхода из меню настройки нажмите кнопку **EXIT**.

### Настройка формата телевизионного кадра (соотношения сторон экрана)

Соотношение размеров горизонтальной и вертикальной сторон экрана обычного телевизора составляет 4:3, в то время как у широкоформатного телевизора и у телевизора стандарта ТВЧ оно равно 16:9. Это соотношение называется форматом телевизионного кадра. При воспроизведении диска DVD, записанного с другим форматом кадра, вы должны установить формат кадра в соответствии с форматом экрана вашего телевизора.

**Для телевизора со стандартным форматом экрана, выберите формат кадра <4:3PS> или <4:3LB> в зависимости от ваших предпочтений. Если у вас широкоформатный телевизор, выберите формат <WIDE/HDTV>.**



#### 4:3PS (4:3 Pan&Scan)

Выберите эту настройку, если хотите посмотреть фильм с форматом кадра 16:9 на обычном телевизоре в панорамном режиме.

- Вы сможете видеть только центральную часть изображения (боковые стороны изображения с форматом кадра 16:9 будут обрезаны).



#### 4:3LB (4:3 Letterbox)

Выберите эту настройку, если хотите посмотреть фильм с форматом кадра 16:9 на обычном телевизоре в широкоэкранный режим.

- Сверху и снизу экрана изображение будет ограничено черными полосами.



#### WIDE/HDTV

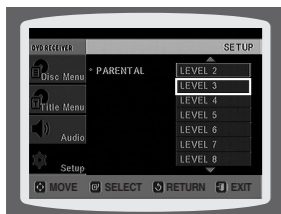
Выберите эту настройку, если хотите посмотреть на широкоформатном телевизоре в полноэкранном режиме записанный на DVD-диске фильм с форматом кадра 16:9.

- Вы сможете просмотреть фильм на широком экране.

- Если на DVD-диске записан фильм с форматом кадра 4:3, вы не можете просмотреть его на экране широкоформатного телевизора в полноэкранном режиме.
- Поскольку диски DVD записываются с различными форматами изображения, воспроизводимое с них изображение может выглядеть по-разному в зависимости от программного обеспечения, типа телевизора и настроек формата телевизионного кадра.

## Установка родительского контроля (возрастной категории зрителя)

Используйте эту функцию, чтобы предотвратить просмотр детьми DVD-дисков с фильмами <для взрослых> или со сценами насилия.



- 1 При остановленном воспроизведении нажмите кнопку **MENU (Меню)**.
  - 2 С помощью кнопки **▼** выберите пункт **<Setup>** (Настройка) и нажмите кнопку **ENTER (Ввод)**.
  - 3 С помощью кнопки **▼** выберите пункт **<PARENTAL>** (Родительский контроль) и нажмите кнопку **ENTER (Ввод)**.
  - 4 С помощью кнопок **▲,▼** выберите нужную возрастную категорию зрителя, затем нажмите кнопку **ENTER (Ввод)**.
    - Если для категории выбран Level 6 (Уровень 6), то диски, которым их издатель присвоил Уровень 7 и выше, воспроизводиться не будут.
    - Чем выше возрастная категория (уровень) диска, тем больше он содержит сцен насилия и сцен <для взрослых>.
  - 5 Введите пароль, затем нажмите кнопку **ENTER (Ввод)**.
    - По умолчанию в проигрывателе используется пароль <7890>.
    - Когда настройка будет завершена, вы вернетесь к предыдущему меню.
- Для возврата на предыдущий уровень меню нажимайте кнопку **RETURN (Возврат)**.
- Для выхода из меню нажмите кнопку **EXIT**.
- Press the **RETURN** button to return to the previous level.
- Press the **EXIT** button to exit the setup screen.

• Эта функция работает только для тех DVD-дисков, на которых закодирована возрастная категория зрителя (рейтинг).

## Установка пароля

Вы можете установить пароль, чтобы уровень возрастной категории (рейтинг) мог устанавливать только знающий пароль пользователь.



- 1 При остановленном воспроизведении нажмите кнопку **MENU (Меню)**.
- 2 С помощью кнопки **▼** выберите пункт **<Setup>** (Настройка) и нажмите кнопку **ENTER (Ввод)**.
- 3 С помощью кнопки **▼** выберите пункт меню **<PASSWORD>** (Пароль) и нажмите кнопку **ENTER (Ввод)**.
- 4 Нажмите кнопку **ENTER (Ввод)**.
- 5 Введите пароль, затем нажмите кнопку **ENTER (Ввод)**.
  - Введите старый пароль, затем новый пароль и подтвердите новый пароль.
  - На этом установка пароля будет завершена.

• По умолчанию установлен пароль <7890>.

### Если вы забыли пароль для установки возрастной категории, сделайте следующее:

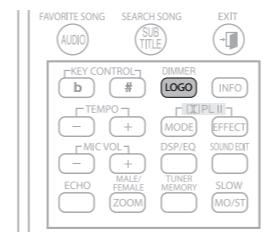
- Когда в проигрыватель не загружен диск, нажмите кнопку **STOP (■)** вна основном блоке и удерживайте ее нажатой более 5 секунд. На дисплее появится сообщение <INITIAL> (Исходные настройки) и все настройки системы вернутся в исходное состояние.
- Нажмите кнопку **ПИТАНИЕ**.

При установке в исходное состояние стираются все сделанные вами настройки. Не пользуйтесь этой функцией без необходимости.

## Установка фонового рисунка



Во время просмотра файлов JPEG, диска DVD вы можете выбрать понравившееся изображение и сохранить его в качестве фонового рисунка.



- 1 Когда во время воспроизведения на экране появится понравившееся вам изображение, нажмите кнопку **ВОСПРОИЗВЕДЕНИЕ/ПАУЗА**.
- 2 Нажмите кнопку **LOGO (Логотип)**.
  - На экране появится сообщение <COPY LOGO DATA> (Копирование данных логотипа).
- 3 Система выключится, а затем включится вновь.
  - На экране будет показан выбранный фоновый рисунок.
  - Вы можете установить до 3 фоновых рисунков.

## Выбор одного из 3 установленных вами фоновых рисунков



- 1 При остановленном воспроизведении нажмите кнопку **MENU (Меню)**.
- 2 С помощью кнопки **▼** выберите пункт **<Setup>** (Настройка) и нажмите кнопку **ENTER (Ввод)**.
- 3 Нажатием кнопки **▼** перейдите к пункту меню **<LOGO>** (Логотип) и нажмите кнопку **ENTER (Ввод)**.
- 4 С помощью кнопки **▲,▼** выберите пункт **<USER>** (Пользовательский) с номером, соответствующим желаемому рисунку, и нажмите кнопку **ENTER (Ввод)**.
  - При этом будет выбран один из 3 фоновых рисунков.
- 5 Нажмите кнопку **EXIT** для выхода из меню настройки.

- ORIGINAL : Выберите этот пункт, чтобы установить в качестве фонового рисунка логотип компании Samsung.
- USER : Выберите этот пункт, чтобы установить в качестве фонового рисунка другое изображение.

- Для возврата на предыдущий уровень меню нажимайте кнопку **RETURN (Возврат)**.
- Для выхода из меню нажмите кнопку **EXIT**.

## Регистрация DivX (R)

Для регистрации данного проигрывателя с целью просмотра фильмов по заказу по системе DivX (R) video on demand, воспользуйтесь кодом регистрации. Более подробную информацию смотрите на сайте [www.divx.com/vod](http://www.divx.com/vod).

## Настройка громкоговорителей

В зависимости от конфигурации акустической системы и от того, используются или не используются некоторые из ее громкоговорителей, будут автоматически настраиваться выходы сигналов и частотные характеристики громкоговорителей.



- 1 При остановленном воспроизведении нажмите кнопку **MENU (Меню)**.
- 2 С помощью кнопки **▼** выберите пункт **<Audio>** (Аудио) и нажмите кнопку **ENTER (Ввод)**.
- 3 Находясь в меню **<SPEAKER SETUP>** (Настройка громкоговорителей), вновь нажмите кнопку **ENTER (Ввод)**.
- 4 Нажимайте кнопки **▲, ▼, ◀, ▶** для выбора значка нужного громкоговорителя и затем нажмите кнопку **ENTER (Ввод)**.
  - При нажатиях кнопки для центрального (C), левого тылового (LS) и правого тылового (RS) громкоговорителей режим поочередно переключается между **SMALL (Малый)** → **NONE (Нет)**.
  - Для левого (L) и правого (R) фронтальных громкоговорителей установлен режим **SMALL (Малый)**.

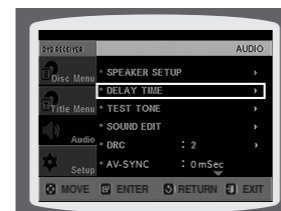
- **SMALL (Малый)** : Выберите этот режим, если данный громкоговоритель используется.
- **NONE (Нет)** : Выберите этот режим, если данный громкоговоритель не подсоединен.

• В зависимости от режимов **PRO LOGIC** и **СТЕРЕО**, режим громкоговорителей может быть различным (см. стр. 53).

- Для возврата на предыдущий уровень меню нажимайте кнопку **RETURN (Возврат)**.
- Для выхода из меню нажмите кнопку **EXIT**.

## Установка времени задержки

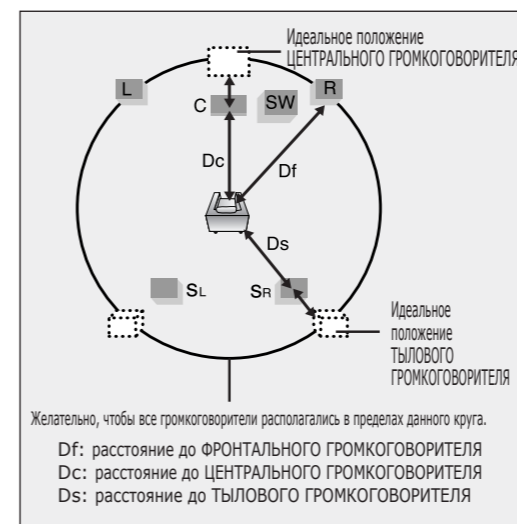
Если нет возможности установить громкоговорители на одинаковых расстояниях от зоны прослушивания, вы можете отрегулировать время задержки аудио сигналов, подающихся на центральный и тыловые громкоговорители.



- 1 При остановленном воспроизведении нажмите кнопку **MENU (Меню)**.
- 2 С помощью кнопки **▼** выберите пункт **<Audio>** (Аудио) и нажмите кнопку **ENTER (Ввод)**.
- 3 Нажимая кнопку **▼** перейдите к пункту **<DELAY TIME>** (Время задержки), затем нажмите кнопку **ENTER**.
- 4 С помощью кнопок **▲, ▼, ◀, ▶** выберите громкоговоритель, затем нажмите кнопку **ENTER**.
- 5 С помощью кнопок **◀, ▶** выберите время задержки.
  - Для громкоговорителя **C** можно выбрать время задержки от 00 до 05 мс, для громкоговорителей **SL** и **SR** – от 00 до 15 мс.
  - Для возврата на предыдущий уровень меню нажимайте кнопку **RETURN (Возврат)**.
  - Для выхода из меню нажмите кнопку **EXIT**.

## Настройка времени задержки для громкоговорителей

При воспроизведении шестиканального (5.1CH) сигнала окружающего звука наилучший эффект ощущается, если расстояние между вами и всеми громкоговорителями одинаково. Поскольку звук от разных громкоговорителей приходит в зону прослушивания в разное время, зависящее от расположения громкоговорителей, вы можете скомпенсировать эту разницу во времени, установив время задержки звукового сигнала для центрального громкоговорителя и тыловых громкоговорителей.



### Настройка ЦЕНТРАЛЬНОГО ГРОМКОГОВОРИТЕЛЯ

Если расстояние Dc равно и больше расстояния Df (см. рисунок), установите время задержки 0 мс. В других случаях выберите время задержки в соответствии с таблицей.

Разность между Df и Dc	0.00 m	0.34 m	0.68 m	1.02 m	1.36 m	1.70 m
Время задержки	0 ms	1 ms	2 ms	3 ms	4 ms	5 ms

### Настройка ТЫЛОВЫХ ГРОМКОГОВОРИТЕЛЕЙ (<объемного> звука)

Если расстояние Df равно расстоянию Ds (см. рисунок), установите задержку 0 мс. В других случаях выберите время задержки в соответствии с таблицей.

Разность между Df и Dc	0.00 m	1.02 m	2.04 m	3.06 m	4.08 m	5.10 m
Время задержки	0 ms	3 ms	6 ms	9 ms	12 ms	15 ms

- В случае системы **DOLBY II (Dolby Pro Logic II)**, для каждого из ее режимов может быть установлено свое время задержки.
- В случае систем **AC-3** и **DTS** время задержки может быть установлено в пределах между 00 и 15 мс.
- Задержку в канале центрального громкоговорителя можно регулировать только для дисков с 5.1-канальной звуковой дорожкой.



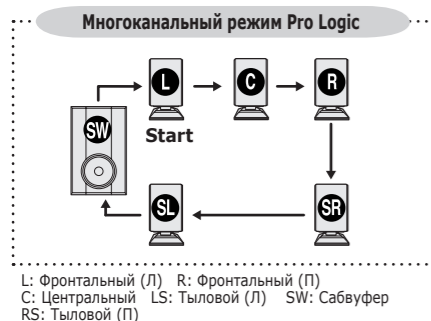
## Настройка громкоговорителей по тест сигналу

Используйте тест сигнал для того, чтобы проверить подсоединение громкоговорителей.



- 1 При остановленном воспроизведении нажмите кнопку **MENU (Меню)**.
  - 2 С помощью кнопки **▼** выберите пункт **<Audio>** (Аудио) и нажмите кнопку **ENTER (Ввод)**.
  - 3 С помощью кнопки **▼** выберите пункт **<TEST TONE>** (Тест сигнал) и нажмите кнопку **ENTER (Ввод)**.
    - Тест сигнал подается на громкоговорители в следующей последовательности : Левый → Центральный → Правый → Правый тыловой → Левый тыловой → Сабвуфер. Если во время подачи сигнала вы нажмете кнопку **ENTER** еще раз, подача сигнала прекратится.
- Для возврата на предыдущий уровень меню нажимайте кнопку **RETURN (Возврат)**.
- Для выхода из меню настройки нажмите кнопку **EXIT**.

### Альтернативный способ : использование кнопки TEST TONE на пульте дистанционного управления.



- Нажмите кнопку **TEST TONE**.
- Тест сигнал будет подаваться следующим образом : При воспроизведении дисков DVD или компакт-дисков, тест сигнал подается только при остановленном воспроизведении.
  - Эта функция используется для проверки правильности подсоединения каждого из громкоговорителей и отсутствия проблем.
  - Когда включен режим HDMI AUDIO (звук воспроизводится громкоговорителями телевизора), функция тестового сигнала будет недоступна.
- Чтобы закончить подачу тест сигнала, вновь нажмите кнопку **TEST TONE**.

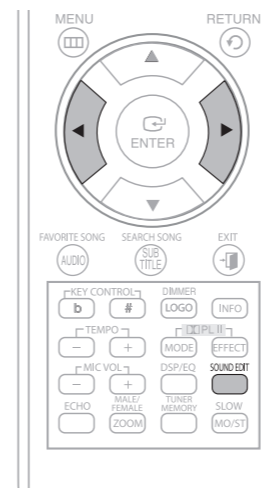
## Настройка качества звучания

Вы можете настроить баланс и уровень сигнала для каждого из громкоговорителей.

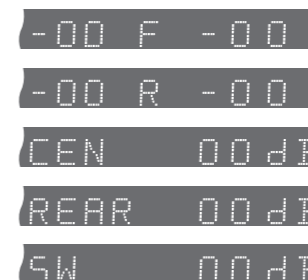


- 1 При остановленном воспроизведении нажмите кнопку **MENU (Меню)**.
  - 2 С помощью кнопки **▼** выберите пункт **<Audio>** (Аудио) и нажмите кнопку **ENTER (Ввод)**.
  - 3 С помощью кнопки **▼** выберите пункт **<SOUND EDIT>** (Настройка звучания) и нажмите кнопку **ENTER (Ввод)**.
  - 4 Нажимайте кнопки **▲, ▼** для выбора нужного пункта меню. Нажимайте кнопки **◀, ▶** для выполнения регулировок.
- Для возврата на предыдущий уровень меню нажимайте кнопку **RETURN (Возврат)**.
- Для выхода из меню настройки нажмите кнопку **EXIT**.

### Регулировка громкости и баланса вручную с помощью кнопки SOUND EDIT (Настройка звучания).



Нажмите кнопку **SOUND EDIT** (Настройка звучания), затем нажимайте кнопки **◀, ▶**.

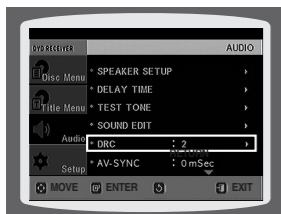


- Регулировка баланса фронтальных/ тыловых громкоговорителей**
- Вы можете установить значения между 00 и -06 или OFF (Выкл.).
  - По мере приближения к значению -6 громкость уменьшается.

- Регулировка уровня сигнала на центральный громкоговоритель, тыловые громкоговорители и сабвуфер**
- Уровень может быть ступенчато отрегулирован в пределах между +6 дБ и -6 дБ.
  - По мере приближения к значению +6 дБ громкость увеличивается, а по мере приближения к значению -6 дБ она уменьшается.

## Настройка DRC (сжатия динамического диапазона)

Эта функция балансирует диапазон между самыми громкими и самыми тихими звуками. Она позволяет вам использовать преимущества звучания системы Dolby Digital при просмотре кинофильмов на небольшой громкости в ночные часы.



- 1 При остановленном воспроизведении нажмите кнопку **MENU (Меню)**.
  - 2 С помощью кнопки **▼** выберите пункт **<Audio>** (Аудио) и нажмите кнопку **ENTER (Ввод)**.
  - 3 Нажимайте кнопку **▼** для перехода к пункту меню **<DRC>**, затем нажмите кнопку **ENTER (Ввод)**.
  - 4 С помощью кнопок **▲,▼** произведите регулировку сжатия динамического диапазона.
    - Нажатие кнопки **▲** увеличивает эффект сжатия, а нажатие кнопки **▼** уменьшает эффект.
- Для возврата на предыдущий уровень меню нажимайте кнопку **RETURN (Возврат)**.
- Для выхода из меню настройки нажмите кнопку **EXIT**.

## Настройка функции AV SYNC

Если система подсоединена к цифровому телевизору, видеосигнал может отставать по времени от аудио сигнала. Если это происходит, отрегулируйте задержку аудио сигнала, чтобы звук воспроизводился синхронно с изображением.



- 1 При остановленном воспроизведении нажмите кнопку **MENU (Меню)**.
  - 2 С помощью кнопок **▼** выберите пункт **<Audio>** (Аудио) и нажмите кнопку **ENTER (Ввод)**.
  - 3 Нажимайте кнопки **▼** для перехода к пункту меню **<AV-SYNC>**, затем нажмите кнопку **ENTER (Ввод)**.
  - 4 Нажимайте кнопки **▲,▼** чтобы выбрать время задержки для функции AV-SYNC, затем нажмите кнопку **ENTER (Ввод)**.
    - Вы можете установить задержку аудио сигнала в пределах между 0 мс и 300 мс. Установите задержку, обеспечивающую оптимальную синхронность изображения и звука.
- Для возврата на предыдущий уровень меню нажимайте кнопку **RETURN (Возврат)**.
- Для выхода из меню настройки нажмите кнопку **EXIT**.

## Настройка HDMI-аудио

Вы можете включить или выключить передачу аудиосигнала по HDMI-кабелю.



- 1 При остановленном воспроизведении нажмите кнопку **MENU (Меню)**.
- 2 С помощью кнопки **▼** выберите пункт **<Audio>** (Аудио) и нажмите кнопку **ENTER (Ввод)**.
- 3 С помощью кнопки **▼** выберите пункт **<HDMI AUDIO>** и нажмите кнопку **ENTER (Ввод)**.
- 4 С помощью кнопок **▲,▼** выберите **<ON>** (вкл) или **<OFF>** (выкл), затем нажмите кнопку **ENTER**.

- ON : по HDMI-кабелю будут передаваться видео- и аудиосигналы, причем звук будет воспроизводиться только громкоговорителями телевизора.
- OFF : видеосигнал будет передаваться только по HDMI-кабелю, а звук будет воспроизводиться только громкоговорителями домашнего кинотеатра.



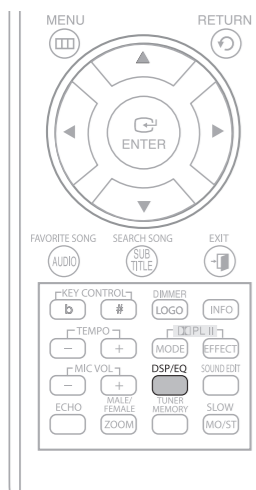
- Настройка по умолчанию: HDMI AUDIO OFF.
- Для громкоговорителей телевизора звуковой сигнал HDMI AUDIO автоматически преобразуется в двухканальный формат.
- Во время воспроизведения диска DVD-OK данная функция недоступна. Она будет доступна, только если включить режим HDMI AUDIO перед воспроизведением диска.

- Для возврата на предыдущий уровень меню нажимайте кнопку **RETURN (Возврат)**.
- Для выхода из меню настройки нажмите кнопку **EXIT**.

## Функция звукового пространства (DSP)/EQ

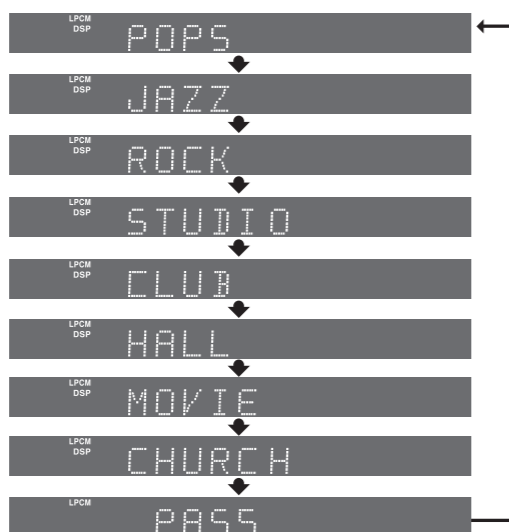
**DSP (процессор цифрового сигнала)** : режимы DSP предназначены для моделирования разнообразного акустического окружения.

**EQ (эквалайзер)** : чтобы оптимизировать звучание музыки в соответствии с жанром, выберите **ROCK (Рок)**, **POP (Поп)** или **CLASSIC (Классика)**.



Нажмите кнопку **DSP/EQ**.

- На дисплее появится <DSP>.
- Каждый раз при нажатии кнопки режимы эквалайзера меняются следующим образом:

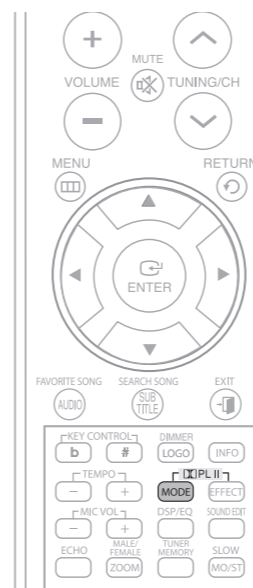


- **POP, JAZZ, ROCK** : выбирайте в зависимости от музыкального жанра POP (Поп), JAZZ (Джаз) и ROCK (Рок).
- **STUDIO (Студия)**: почувствуйте себя в звукозаписывающей студии.
- **CLUB (Клуб)**: звук с мощными басами, как в танцевальном клубе.
- **HALL (Зал)**: подчеркивается голос певца, как в концертном зале.
- **MOVIE (Кино)**: вы находитесь в зале кинотеатра.
- **CHURCH (Храм)**: впечатление присутствия в большой церкви/соборе.
- **PASS (Нет эффекта)**: выбирайте данную настройку для обычного прослушивания дисков.

- Функция DSP/EQ доступна только для стереозвуча. Нажмите кнопку **PL II**, чтобы на дисплее появилась надпись STEREO (Стерео).
- Данная функция работает только для обычных компакт-дисков, дисков MP3, цифровых дисков DivX и Dolby Digital.
- При воспроизведении многоканальных DVD-дисков автоматически включается многоканальный режим воспроизведения, и функция DSP/EQ будет недоступна.

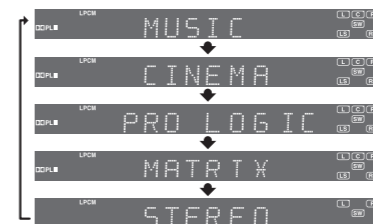
## Режим Dolby Pro Logic II

Выберите нужный аудиорежим Dolby Pro Logic II.



Нажмите кнопку режима **PL II**.

- Каждый раз при нажатии кнопки режим меняется следующим образом:



### PRO LOGIC II

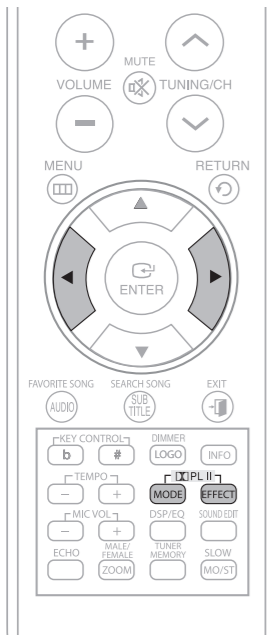
- **MUSIC (Музыка)**: во время прослушивания музыки звуковые эффекты создадут полное ощущение концертного зала.
- **CINEMA (Кино)**: сделайте саундтрек фильма более реальным.
- **PRO LOGIC** : ощутите реалистичный эффект многоканального звучания пяти громкоговорителей, используя для этого всего лишь левый и правый громкоговорители.
- **MATRIX (Матрица)**: слушайте многоканальный объемный звук в формате 5.1.





**STEREO (Стерео)**: выбирайте эту настройку, чтобы слушать звук только фронтальных (Л и Пр) громкоговорителей и сабвуфера.

- При выборе режима Pro Logic II подсоединяйте внешнее устройство к входным гнездам проигрывателя AUDIO (L и R). При подключении только к одному входу (L или R) объемного звука не будет.

## Эффекты Dolby Pro Logic II

Данная функция работает только в музыкальном режиме Dolby Pro Logic MUSIC.



- 1 Нажмите кнопку режима **PL II**, чтобы выбрать режим **<MUSIC>** (Музыка).  

- 2 Нажмите кнопку **PL II EFFECT**, чтобы выбрать **<PANORAMA>** (Панорамный звук), затем с помощью кнопок **◀▶** выберите значение параметра эффекта.
  - Можно выбрать 0 или 1.
  - В данном режиме в результате эффекта, моделирующего отражение звука от стен, фронтальное звуковое пространство начинает **<обтекать>** слушателя.
- 3 Нажмите кнопку **PL II EFFECT**, чтобы выбрать **<C-WIDTH >** (Ширина базы), затем с помощью кнопок **◀▶** выберите значение параметра эффекта.
  - Можно выбрать значение от 0 до 7.
  - Этот параметр определяет ширину базы. Чем больше значение, тем слабее звук центрального громкоговорителя.
- 4 Нажмите кнопку **PL II EFFECT**, чтобы выбрать **<DIMENS>** (Размерность), затем с помощью кнопок **◀▶** выберите значение параметра эффекта.
  - Можно выбрать значение от 0 до 6.
  - Последовательно изменяйте размерность звукового поля (DSP) между фронтальными и тыловыми громкоговорителями.

• При воспроизведении многоканальных DVD-дисков автоматически включается многоканальный режим воспроизведения и кнопка **PL II** (Dolby Pro Logic II) не работает.

## Воспроизведение диска DVD-OK (Караоке)

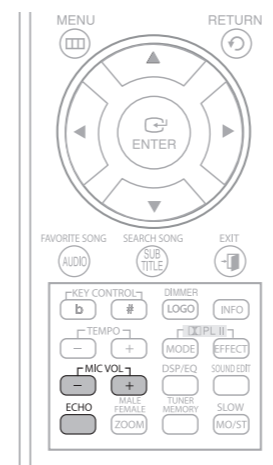
Находясь дома, вы можете почувствовать себя, как в баре караоке. Вы можете смотреть видео и петь под аккомпанемент, при этом на экране вам будет показываться текст песни.

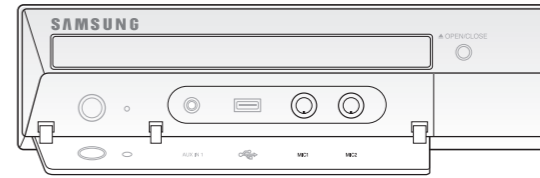


- 1 С помощью кнопок с **ЦИФРАМИ** (0~9) введите номер песни, которую вы хотите воспроизвести.
- 2 Нажмите кнопку **ВОСПРОИЗВЕДЕНИЕ/ПАУЗА (▶||)** или кнопку **ENTER** (ВВОД).
  - Номер и название песни появятся на экране телевизора, начнется воспроизведение аккомпанемента.
- Если вы ввели неверный номер песни
  - Нажмите кнопку **CANCEL** (Отмена).
- Для остановки аккомпанемента
  - Нажмите кнопку **СТОП (■)**.

## Подсоединение микрофона

You can enjoy the feeling of a karaoke bar in the comfort of your home. Watch the video and sing along the lyrics displayed on the TV screen against the accompaniment.

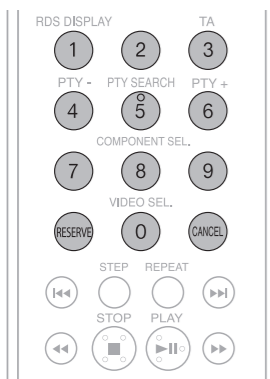


- 1 Подключите микрофон к гнезду для микрофона (MIC) на передней панели системы.
  - Вы можете подсоединить до двух микрофонов.
- 2 Для регулировки уровня сигнала от микрофона поворачивайте регулятор **MIC VOL** (Уровень сигнала от микрофона).
- 3 Для регулировки уровня реверберации сигнала от микрофона (эхо) поворачивайте регулятор **ECHO LEVEL** (Уровень реверберации).

• Если при использовании функции караоке вы слышите странные звуки (визг или "подвывание"), отодвиньте микрофон подальше от громкоговорителей. Также эффективным может оказаться уменьшение уровня сигнала от микрофона или громкости звука громкоговорителей.  
 • Микрофон не работает, когда выбрана опция : звук HDMI : вкл.

## Резервирование аккомпанемента

При воспроизведении аккомпанемента, вы можете указать, какую песню вы хотите петь следующей.



- 1 С помощью кнопок с ЦИФРАМИ (0~9) введите номер песни, которую вы хотите зарезервировать для исполнения по окончании текущей.
  - Следующая песня зарезервирована.
- 2 Нажмите кнопку **RESERVE** (Резервирование).
  - Чтобы отменить резервирование
    1. Введите номер зарезервированной песни.
    2. Нажмите кнопку **CANCEL** (Отмена).

• Функция ПОВТОРА не будет действовать, если во время воспроизведения диска DVD-OK вы воспользуетесь функцией РЕЗЕРВИРОВАНИЯ.



## Приоритет при воспроизведении аккомпанемента

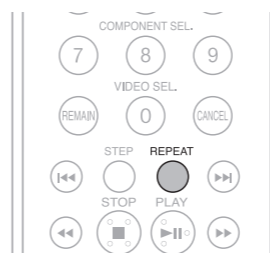
Даже если уже зарезервирована какая-либо песня, вы можете сделать так, чтобы система воспроизвела аккомпанемент для той песни, которую вы захотели спеть первой.



- 1 В режиме <Стоп> с помощью кнопок с ЦИФРАМИ (0~9) выберите номер песни, которую вы хотите воспроизвести.
- 2 Нажмите кнопку **ВОСПРОИЗВЕДЕНИЕ/ПАУЗА (▶||)**.



## Повтор для дисков DVD-OK



Нажмите кнопку **REPEAT** (Повтор).

- При нажатиях кнопки режим повтора изменяется в следующей последовательности:

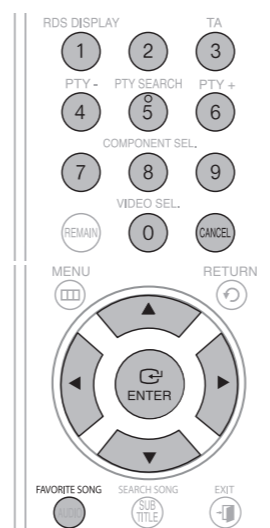
REPEAT OFF → REPEAT TRACK → REPEAT DISC → REPEAT RANDOM

• Функция **ПОВТОРА** не будет действовать, если во время воспроизведения диска DVD-OK вы воспользуетесь функцией РЕЗЕРВИРОВАНИЯ.

## Функция "Любимая песня"

Вы можете сохранить в списке песен ЛЮБИМЫЕ 1, 2, 3, номера 50 песен, которые вам нравятся или которые вы часто поете, так что вы сможете легко находить и петь 150 любимых песни.

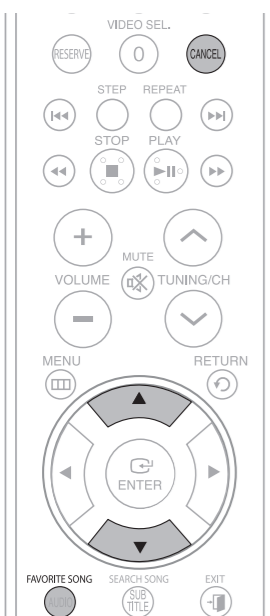
### Сохранение номера ЛЮБИМОЙ ПЕСНИ



- 1 При остановленном проигрывателе нажмите кнопку **FAVORITE SONG** (Любимая песня).
- 2 Нажатием кнопки ◀, ▶ выберите список любимых песен из имеющихся списков ЛЮБИМЫЕ 1, 2, 3
- 3 С помощью кнопок с ЦИФРАМИ (0~9) введите номер желаемой песни.
- 4 Нажмите кнопку **RESERVE** (Резервирование), чтобы сохранить номер песни.

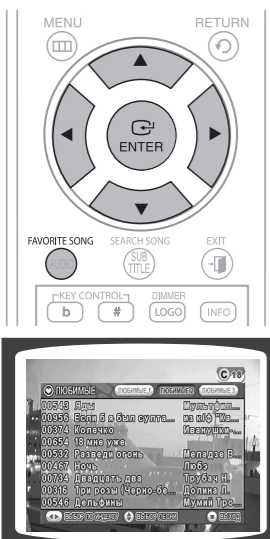
## Функция "Любимая песня" (продолжение)

### Удаление песни из списка ЛЮБИМЫХ ПЕСЕН



- 1 При остановленном проигрывателе нажмите кнопку **FAVORITE SONG** (Любимая песня).
- 2 Нажатием кнопки **▲, ▼**, чтобы выбрать песню, которую вы хотите удалить.
- 3 Нажмите кнопку **CANCEL** (Отмена).

### Исполнение ЛЮБИМОЙ ПЕСНИ



- 1 При остановленном проигрывателе нажмите кнопку **FAVORITE SONG** (Любимая песня).
  - 2 Нажатием кнопки **◀, ▶** выберите список любимых песен из имеющихся ЛЮБИМЫЕ 1, 2, 3
  - 3 Нажимайте кнопки **▲, ▼** чтобы выбрать песню, которую вы хотите петь.
  - 4 Нажмите кнопку **ENTER** (Ввод), чтобы начать воспроизведение выбранной песни.
- Как выйти из экранного меню **FAVORITE SONG**.
- Нажмите кнопку **СТОП** (■) или кнопку **FAVORITE SONG**.

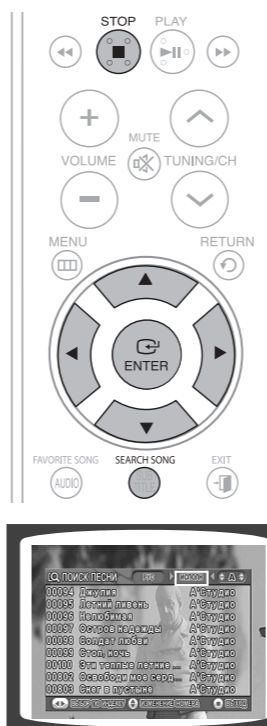
## Функция поиска песни

Вы можете легко найти нужную песню по информации на экране, не заглядывая в песенник.

### Структура меню поиска песен

Раздел	Подраздел	Алфавит
РУССКИЙ	НАЗВАНИЕ/ИСПОЛНИТЕЛЬ	A ~ Я
АНГЛИЙСКИЙ	НАЗВАНИЕ/ИСПОЛНИТЕЛЬ	A ~ Я
УКРАИНСКИЙ	НАЗВАНИЕ/ИСПОЛНИТЕЛЬ	A ~ Я
ДУЭТЫ	-	
ЖАНРЫ	РОК ШАНСОН НАРОДНЫЕ БАРДОВСКИЕ РОМАНСЫ	
ХИТЫ	СОВРЕМЕННЫЕ 30-60-Е 70-Е/80-Е ДЕТСКИЕ АРМЕЙСКИЕ	

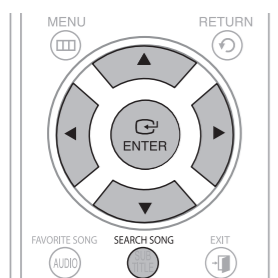
### Поиск по языку



- 1 При остановленном проигрывателе нажмите кнопку **SEARCH SONG** (Поиск песни) и затем нажатием кнопок **▲, ▼** выберите желаемый язык.
  - Вы можете выбирать следующие языки : **РУССКИЙ → АНГЛИЙСКИЙ → УКРАИНСКИЙ**.
  - В это время вы можете нажатием кнопки **◀** перейти в расположенный ниже на экране список песен.
- 2 Нажмите кнопку **▶**, чтобы перейти к позиции **<Подраздел>** и затем нажатием кнопок **▲, ▼** выберите пункт **НАЗВАНИЕ** или **ИСПОЛНИТЕЛЬ**.
  - Если вы хотите вернуться к предыдущему шагу, нажмите кнопку **◀**.
- 3 Нажмите кнопку **▶**, чтобы перейти к позиции **<Алфавит>** и затем нажатием кнопок **▲, ▼** выберите первую букву названия песни или фамилии исполнителя.
  - Если вы хотите вернуться к предыдущему шагу, нажмите кнопку **◀**.
- 4 Нажмите кнопку **▶**, чтобы перейти в расположенный ниже на экране список песен и затем нажатием кнопок **▲, ▼** выберите желаемую песню.
  - Если вы хотите вернуться к предыдущему шагу, нажмите кнопку **◀**.
- 5 Нажмите кнопку **ENTER** (Ввод), чтобы начать воспроизведение выбранной песни.
  - Как выйти из экранного меню поиска песни
    - Нажмите кнопку **СТОП** (■) или кнопку **SEARCH SONG**.

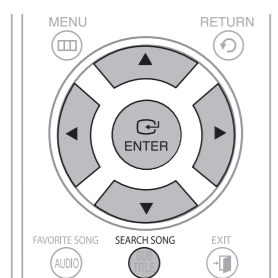
## Функция поиска песни (продолжение)

### Поиск песни для исполнения дуэтом



- 1 При остановленном проигрывателе нажмите кнопку **SEARCH SONG** (Поиск песни) и затем нажатием кнопок **▲, ▼** выберите пункт **<ДУЭТЫ>**.
- 2 Нажатием кнопки **◀, ▶** перейдите в расположенный ниже на экране список песен.
- 3 Нажимайте кнопки **▲, ▼** чтобы выбрать песню, которую вы хотите петь.
  - Если вы хотите вернуться к предыдущему шагу, нажмите кнопку **◀**.
- 4 Нажмите кнопку **ENTER** (Ввод), чтобы начать воспроизведение выбранной песни.
  - Как выйти из экранного меню поиска песни
    - Нажмите кнопку **СТОП** (■) или кнопку **SEARCH SONG**.

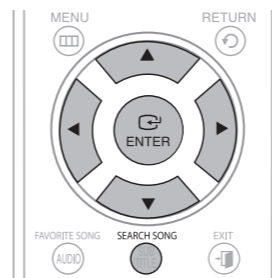
### Поиск по жанру



- 1 При остановленном проигрывателе нажмите кнопку **SEARCH SONG** (Поиск песни) и затем нажатием кнопок **▲, ▼** выберите пункт **<ЖАНРЫ>**.
  - В это время вы можете нажатием кнопки **◀** перейти в расположенный ниже на экране список песен.
- 2 Нажмите кнопку **▶**, чтобы перейти к списку жанров и затем нажатием кнопок **◀, ▶** выберите желаемый жанр.
  - Вы можете выбирать следующие жанры: **РОК → ШАНСОН → НАРОДНЫЕ → БАРДОВСКИЕ → РОМАНСЫ**.
  - Если вы хотите вернуться к предыдущему шагу, нажмите кнопку **◀**.
- 3 Нажмите кнопку **▶**, чтобы перейти в расположенный ниже на экране список песен и затем нажатием кнопок **▲, ▼** выберите желаемую песню.
  - Если вы хотите вернуться к предыдущему шагу, нажмите кнопку **◀**.
- 4 Нажмите кнопку **ENTER** (Ввод), чтобы начать воспроизведение выбранной песни.
  - Как выйти из экранного меню поиска песни
    - Нажмите кнопку **Стоп** (■) или кнопку **SEARCH SONG**.

## Функция поиска песни (продолжение)

### Поиск ХИТОВ



- 1 При остановленном проигрывателе нажмите кнопку **SEARCH SONG** (Поиск песни) и затем нажатием кнопок **▲, ▼** выберите пункт **<ХИТЫ>**.
  - В это время вы можете нажатием кнопки **◀** перейти в расположенный ниже на экране список песен.
- 2 Нажмите кнопку **▶**, чтобы перейти к списку подразделов хитов и затем нажатием кнопок **▲, ▼** выберите желаемый подраздел.
  - Вы можете выбирать следующие подразделы: **СОВРЕМЕННЫЕ → 30-60-Е → 70-Е/80-Е → ДЕТСКИЕ → АРМЕЙСКИЕ**.
  - Если вы хотите вернуться к предыдущему шагу, нажмите кнопку **◀**.
- 3 Нажмите кнопку **▶**, чтобы перейти в расположенный ниже на экране список песен и затем нажатием кнопок **▲, ▼** выберите желаемую песню.
  - Если вы хотите вернуться к предыдущему шагу, нажмите кнопку **◀**.
- 4 Нажмите кнопку **ENTER** (Ввод), чтобы начать воспроизведение выбранной песни.
  - Как выйти из экранного меню поиска песни
    - Нажмите кнопку **Стоп** (■) или кнопку **SEARCH SONG**.

## Изменение тональности мелодии



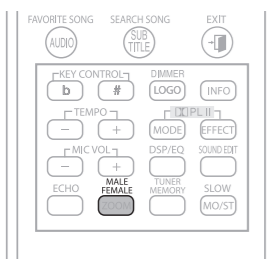
- Во время воспроизведения песни нажимайте кнопки **KEY CONTROL** (Управление тональностью)
- При каждом нажатии кнопки **#** тональность повышается, а при нажатии кнопки **b** - понижается.

## Изменение темпа мелодии



- Во время воспроизведения песни нажимайте кнопки **TEMPO** (Темп).
- При каждом нажатии кнопки **<+>** темп ускоряется, а при нажатии кнопки **<->** темп замедляется.

## Выбор мужского-женского голоса



Во время воспроизведения песни нажимайте кнопку **FEMALE** (MALE) (Женский / Мужской голос)

- При нажатиях кнопки поочередно выбирается аккомпанемент для мужского голоса или для женского голоса.
- Выберите M (Мужской голос) для мужского голоса и Ж (Женский голос) – для женского.



## Настройка функции "Бэк-вокал"

Вы можете выбрать громкий, средний, тихий <бэк-вокал> или отключить его.



- 1 Загрузите диск DVD-OK.
- 2 Нажмите кнопку **MENU** (Меню).
- 3 Нажимайте кнопки **▲, ▼** чтобы переместиться к пункту **<Бэк-вокал>**.
- 4 Нажмите кнопку **ENTER** (Ввод), чтобы выбрать желаемую опцию для бэк-вокала.
  - При нажатиях кнопки последовательно выбираются следующие опции : **ON (ВКЛ) → OFF (ВЫКЛ)**.

- Функция хора не может работать в зависимости от информации записанной в диске.
- Если вы приводитесь в действие функцию, то tempo пока песней с поддерживая хором будет задняя часть playe, выпустят хор.

## Настройка функции "Фанфары"

Вы можете сделать так, чтобы по окончании вашего пения прозвучали фанфары.



- 1 Загрузите диск DVD-OK.
- 2 Нажмите кнопку **MENU** (Меню).
- 3 Нажимайте кнопки **▲, ▼** чтобы переместиться к пункту **<Фанфары>**.
- 4 Нажмите кнопку **ENTER** (Ввод), чтобы выбрать желаемую настройку для фанфар.
  - При нажатиях кнопки поочередно выбираются следующие варианты : **ON (ВКЛ) → OFF (ВЫКЛ)**.

## Настройка оценки

Вы можете заранее установить шкалу, по которой будут выставляться оценки за исполнение.



- 1 Загрузите диск DVD-OK.
- 2 Нажмите кнопку **MENU** (Меню).
- 3 Нажимайте кнопки **▲, ▼** чтобы переместиться к пункту **<Оценка>**.
- 4 Нажмите кнопку **ENTER** (Ввод), чтобы выбрать опцию для оценки.
  - При нажатиях кнопки последовательно выбираются следующие опции для выставления оценки: **LOW → MIDDLE → HIGH → RANDOM → OFF**.

## Установка тени для текста песни

Вы можете сделать так, чтобы слова песни, которые нужно петь в данный момент, выделялись затенением.



- 1 Загрузите диск DVD-OK.
- 2 Нажмите кнопку **MENU** (Меню).
- 3 Нажимайте кнопки **▲, ▼** чтобы переместиться к пункту **<Тень>**.
- 4 Нажмите кнопку **ENTER** (Ввод), чтобы выбрать желаемую настройку для тени.
  - При нажатиях кнопки для выделения слов затенением поочередно выбираются следующие варианты : **ON (ВКЛ) → OFF (ВЫКЛ)**.





## Пульт дистанционного управления

- 1 Нажмите кнопку **TUNER (Тюнер)**, чтобы выбрать диапазон FM.
- 2 Настройтесь на нужную станцию.
  - **Автоматическая настройка 1** : При нажатии кнопок **◀▶** выбирается предустановленная станция.
  - **Автоматическая настройка 2** : Нажмите и удерживайте кнопку **∨,∧**(Настройка/Канал) для автоматического поиска станций в эфире.
  - **Ручная настройка** : Коротко нажимайте кнопку **∨,∧** для ступенчатой настройки частоты вверх или вниз по диапазону.

## Основной блок

- 1 Нажимайте кнопку **FUNCTION (Функция)** для выбора диапазона FM.
  - 2 Выберите вещающую радиостанцию.
    - **Автоматическая настройка 1** : Нажимайте кнопку **СТОП (■)** чтобы выбрать режим **<PRESET>** (Предустановленные станции), затем нажимайте кнопку **◀▶** для выбора предустановленной станции.
    - **Автоматическая настройка 2** : Нажимайте кнопку **СТОП (■)** чтобы выбрать режим **<MANUAL>** (Ручная настройка), затем нажмите и удерживайте кнопку **◀▶** для автоматического поиска станций в эфире.
    - **Ручная настройка** : Нажимайте кнопку **СТОП (■)** чтобы выбрать режим **<MANUAL>** (Ручная настройка), затем кратковременно нажимайте кнопку **◀▶** для настройки частоты вверх или вниз по диапазону.
- Нажмите кнопку **MO/ST** (Моно/Сtereo) для выбора прослушивания в монофоническом или стереофоническом режиме (Эта кнопка действует только при прослушивании радиопередач в диапазоне FM).
- При нажатиях кнопки MO/ST поочередно выбирается режим **<СТЕРЕО>** или **<МОНО>**.
  - В зонах с плохим качеством приема выбирайте режим **<МОНО>** для обеспечения более чистого приема и снижения уровня помех.

## Предварительная настройка на радиостанции



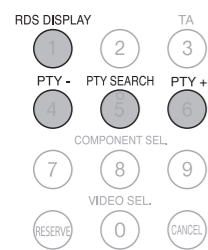
Пример : Настройка на FM-станцию с частотой 89,10 МГц и занесение настройки в память системы

- 1 Нажмите кнопку **TUNER (Тюнер)** для выбора диапазона FM.
  - 2 Нажимайте кнопки **∨,∧** (Настройка/Канал), чтобы выбрать частоту **<89.10>**.
  - 3 Нажмите кнопку **TUNER MEMORY** (Память тюнера).
    - На дисплее начинает мигать индикатор **<PRGM>** (Программа).
  - 4 Нажимайте кнопки **◀▶** для выбора номера предустановки.
    - Вы можете выбрать номер от 1 до 15.
  - 5 Вновь нажмите кнопку **TUNER MEMORY** для занесения настройки в память.
    - Нажмите кнопку TUNER MEMORY прежде, чем на дисплее погаснет индикатор **<PRGM>**.
    - Индикатор **<PRGM>** пропадает с дисплея, настройка на станцию занесена в память системы.
  - 6 Для занесения в память настройки на другую станцию, повторите Шаги со 2 по 5.
- Чтобы настроиться на предустановленную станцию, нажимайте кнопки **◀▶** на пульте дистанционного управления, чтобы выбрать канал.

✎ • Этот тюнер не принимает радиостанции, вещающие в диапазонах AM.

## Использование системы RDS (система радиопередачи данных) при приеме радиостанций в диапазоне FM

Система RDS позволяет вещающим в диапазоне FM радиостанциям наряду с обычным сигналом передавать дополнительный сигнал. Например, радиостанция передает свое название, а также тип передаваемой программы, например, спортивный репортаж, музыка, и т.п.



Если приемник настроен на радиостанцию, передающую информацию RDS, на дисплее загорается индикатор RDS.

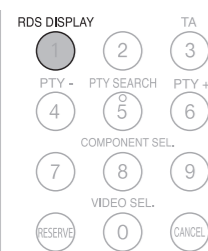
### Описание функции RDS

- PTY (Индикация типа программы) : Показывает на дисплее тип передаваемой в данный момент программы.
- PS NAME (Название станции) : Показывает название передающей радиостанции, состоящее максимум из 8 символов.
- RT (Радио текст) : Показывает передаваемый радиостанцией текст, состоящий максимум из 64 символов (если он передается).
- CT (Текущее время) : Декодирует передаваемые на частоте FM сигналы точного времени.
- TA (Сообщение о ситуации на дорогах) : Мигание этого символа означает, что в данный момент передается сообщение о ситуации на дорогах.

- Если радиостанция не передает сигнал RDS надлежащим образом или если мощность сигнала RDS низкая, функция RDS может работать неверно.

## Чтобы вывести на дисплей сигналы RDS

У Передаваемые станцией сигналы RDS вы можете увидеть на дисплее.



При прослушивании станции в диапазоне FM, нажмите кнопку **RDS DISPLAY** (Показ RDS).

- При последовательных нажатиях кнопки информация RDS меняется следующим образом:

**PS NAME → RT → CT → Frequency**

- PS (Название станции) : В процессе поиска на дисплее появляется сообщение <PS>, а затем название передающей станции. Если станция не посылает такой информации, появляется сообщение <NO PS>.
- RT (Радио текст) : В процессе поиска на дисплее появляется сообщение <RT>, а затем появляются текстовые сообщения, передаваемые станцией. Если станция не посылает такого сигнала, появляется сообщение <NO RT>.
- Frequency (Частота) : Частота вещания станции (информация RDS не передается)

### Символы, появляющиеся на дисплее

При отображении на дисплее сигналов PS или RT используются следующие символы.

- На дисплее не различаются буквы в верхнем и в нижнем регистре, все сообщения выводятся с помощью букв верхнего регистра (заглавных).
- Дисплей не может показывать надстрочные знаки над буквами; например, буквой <A> может обозначаться целый ряд похожих букв: À, Á, Â, Ã или Ä.

- Если поиск завершается сразу, сообщения <PS> и <RT> не выводятся на дисплей.

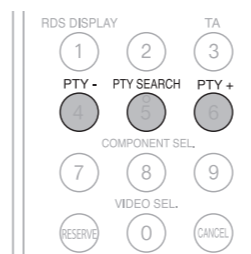
## PTY (индикация типа программы) и функция PTY-SEARCH (поиск нужного типа программы)

Одно из преимуществ службы RDS состоит в том, что вы можете найти определенный тип программы, передаваемый предварительно настроенными радиостанциями, задав код PTY.

### Поиск программы нужного типа с помощью кодов PTY

Прежде, чем начать, помните...

- Поиск нужного типа программ применим только к станциям, настройка на которые занесена в память системы.
- Чтобы в любой момент остановить поиск, нажмите кнопку PTY SEARCH.
- Время на выполнение приведенных ниже шагов ограничено. Если поиск был отменен до завершения, начните заново с Шага 1.
- Нажимая кнопки на пульте дистанционного управления, убедитесь, что вы выбрали прослушивание передач в диапазоне FM с помощью кнопки на пульте дистанционного управления.



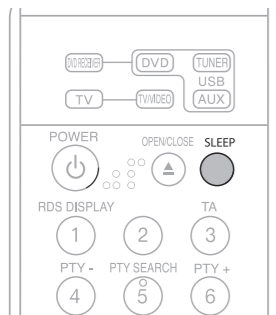
- 1 Во время прослушивания передачи в диапазоне FM нажмите кнопку **PTY SEARCH**.
- 2 Нажимайте кнопку **PTY-** или **PTY+** (поиск нужного типа программ вверх или вниз), пока на дисплее не появится код нужного типа программы.
  - На дисплей выводятся коды типа программ, перечисленные в таблице справа.
- 3 Пока дисплей еще показывает код типа программы, выбранный в предыдущем шаге, вновь нажмите кнопку **PTY SEARCH**.
  - Система ищет среди передач 15 станций, настройка на которые занесена в ее память, передачу нужного типа, найдя такую передачу, она останавливается и настраивается на станцию.

Сообщение на дисплее	Тип программы	Сообщение на дисплее	Тип программы
NEWS	Новости, включая комментарии и репортажи	LIGHT M	Популярная классическая музыка. Классическая музыка, инструментальная или хоровая музыка.
AFFAIRS	Отдельные вопросы, включая происшествия, документальные передачи, дискуссии и анализ	CLASSICS	Серьезная классическая музыка. Оркестровая и симфоническая музыка, камерная и оперная музыка.
INFO	Информационные передачи, включая информацию с биржи, статистику и прогнозы, потребительскую информацию, медицинскую информацию, и т.д.	OTHER M	Другая музыка. Джаз, ритм-энд-блюз, кантри.
SPORT	Спорт	WEATHER	Погода
EDUCATE	Образование	FINANCE	Финансовая информация
DRAMA	Радио спектакли, радио сериалы, и т.д.	CHILDREN	Программы для детей
CULTURE	Национальная и международная культура, включая проблемы религии, социальные науки, языкознание, театр, и т.д.	SOCIAL A	Программы, посвященные социальным вопросам
SCIENCE	Естественные науки и технологии	RELIGION	Религиозные программы
VARIED	Разговорные программы, развлекательные программы (викторины, игры), интервью, комедийные и сатирические постановки, и т.д.	PHONE IN	Программы, где радиослушатели звонят в студию
POP M	Поп-музыка	TRAVEL	Путешествия
ROCK M	Рок-музыка	LEISURE	Развлекательные программы
M.O.R.M	Современная легкая музыка	JAZZ	Джазовая музыка
		COUNTRY	Музыка кантри
		NATION M	Музыка народов мира
		OLDIES	Музыка прошлых лет
		FOLK M	Народная музыка
		DOCUMENT	Документальные программы

# Дополнительные возможности

## Таймер Сон

Вы можете установить время до автоматического выключения системы.



Нажмите кнопку **SLEEP (Сон)**.

- На дисплее появится сообщение <SLEEP> (Сон).  
При последовательных нажатиях кнопки установленное время меняется следующим образом:  
10 → 20 → 30 → 60 → 90 → 120 → 150 → OFF (Выкл).
- Для проверки установленного времени нажмите кнопку **SLEEP**.
  - На дисплее появится время, оставшееся до автоматического выключения системы.
  - Если вы нажмете кнопку опять, заданное время изменяется, начиная с последнего заданного времени.
- Для отмены действия таймера <Сон> нажимайте кнопку **SLEEP**, пока на дисплее не появится сообщение OFF (Выкл.).

## Регулировка яркости дисплея

Вы можете отрегулировать яркость дисплея на основном блоке так, чтобы его свечение не мешало вам смотреть кинофильм.



Нажмите кнопку **DIMMER** (Регулировка яркости дисплея).

- Каждый раз при нажатии кнопки будет изменяться яркость переднего дисплея.

## Временное отключение звука

Эта функция полезна, если вам нужно ответить на звонок в дверь или на телефонный звонок.



Нажмите кнопку **MUTE** (Временное отключение звука).

- На дисплее начнет мигать сообщение <MUTE>.
- Чтобы включить звук, снова нажмите эту кнопку.

MUTE

# Управление телевизором с помощью пульта дистанционного управления системы

RUS

## Управление телевизором с помощью пульта дистанционного управления



- 1 Нажимайте кнопку **TV** (Телевизор), чтобы установить для пульта режим управления телевизором.
  - 2 Нажмите кнопку **POWER** (Питание), чтобы включить телевизор.
  - 3 Удерживая нажатой кнопку **POWER**, введите код, соответствующий марке вашего телевизора.
    - Если в таблице для марки вашего телевизора имеется более одного кода, вводите их по очереди, чтобы определить подходящий код.
- Пример. Телевизор компании Samsung**  
Удерживая нажатой кнопку **POWER**, с помощью кнопок с цифрами введите 00, 15, 16, 17 и 40
- 4 Если телевизор выключается, настройка пульта ДУ сделана.
    - Вы можете использовать кнопки ВКЛЮЧЕНИЯ ТЕЛЕВИЗОРА, РЕГУЛИРОВКИ ГРОМКОСТИ, ПЕРЕКЛЮЧЕНИЯ КАНАЛОВ и кнопки с цифрами (0~9).



- Пульт дистанционного управления может не работать с телевизорами некоторых марок. Кроме того, возможность выполнения некоторых действий может зависеть от марки вашего телевизора.
- Если вы не установили для пульта дистанционного управления код вашей марки телевизора, в пульте дистанционного управления будет по умолчанию использоваться код для телевизоров Samsung.


# Управление телевизором с помощью пульта дистанционного управления системы (продолжение)

## Список кодов для различных марок телевизоров

№	Марка телевизора	Код	№	Марка телевизора	Код
1	Admiral (M.Wards)	56, 57, 58	44	MTC	18
2	A Mark	01, 15	45	NEC	18, 19, 20, 40, 59, 60
3	Anam	01, 02, 03, 04, 05, 06, 07, 08, 09, 10, 11, 13, 14	46	Nikei	03
4	AOC	01, 18, 40, 48	47	Onking	03
5	Bell & Howell (M.Wards)	57, 58, 81	48	Onwa	03
6	Brocsonic	59, 60	49	Panasonic	06, 07, 08, 09, 54, 66, 67, 73, 74
7	Candle	18	50	Penney	18
8	Cetronic	03	51	Philco	03, 15, 17, 18, 48, 54, 59, 62, 69, 90
9	Citizen	03, 18, 25	52	Philips	15, 17, 18, 40, 48, 54, 62, 72
10	Cinema	97	53	Pioneer	63, 66, 80, 91
11	Classic	03	54	Portland	15, 18, 59
12	Concerto	18	55	Proton	40
13	Contec	46	56	Quasar	06, 66, 67
14	Coronado	15	57	Radio Shack	17, 48, 56, 60, 61, 75
15	Craig	03, 05, 61, 82, 83, 84	58	RCA/Proscan	18, 59, 67, 76, 77, 78, 92, 93, 94
16	Croslex	62	59	Realistic	03, 19
17	Crown	03	60	Sampo	40
18	Curtis Mates	59, 61, 63	61	Samsung	00, 15, 16, 17, 40, 43, 46, 47, 48, 49, 59, 60, 98
19	CXC	03	62	Sanyo	19, 61, 65
20	Daewoo	02, 03, 04, 15, 16, 17, 18, 19, 20, 21, 22, 23, 24, 25, 26, 27, 28, 29, 30, 32, 34, 35, 36, 48, 59, 90	63	Scott	03, 40, 60, 61
21	Daytron	40	64	Sears	15, 18, 19
22	Dynasty	03	65	Sharp	15, 57, 64
23	Emerson	03, 15, 40, 46, 59, 61, 64, 82, 83, 84, 85	66	Signature 2000 (M.Wards)	57, 58
24	Fisher	19, 65	67	Sony	50, 51, 52, 53, 55
25	Funai	03	68	Soundesign	03, 40
26	Futuretech	03	69	Spectricon	01
27	General Electric (GE)	06, 40, 56, 59, 66, 67, 68	70	SSS	18
28	Hall Mark	40	71	Sylvania	18, 40, 48, 54, 59, 60, 62
29	Hitachi	15, 18, 50, 59, 69	72	Symphonic	61, 95, 96
30	Inkel	45	73	Tatung	06
31	JC Penny	56, 59, 67, 86	74	Techwood	18
32	JVC	70	75	Teknika	03, 15, 18, 25
33	KTV	59, 61, 87, 88	76	TMK	18, 40
34	KEC	03, 15, 40	77	Toshiba	19, 57, 63, 71
35	KMC	15	78	Vidtech	18
36	LG (Goldstar)	01, 15, 16, 17, 37, 38, 39, 40, 41, 42, 43, 44	79	Videch	59, 60, 69
37	Luxman	18	80	Wards	15, 17, 18, 40, 48, 54, 60, 64
38	LXI (Sears)	19, 54, 56, 59, 60, 62, 63, 65, 71	81	Yamaha	18
39	Magnavox	15, 17, 18, 48, 54, 59, 60, 62, 72, 89	82	York	40
40	Marantz	40, 54	83	Yupiteru	03
41	Matsui	54	84	Zenith	58, 79
42	MGA	18, 40	85	Zonda	01
43	Mitsubishi/MGA	18, 40, 59, 60, 75	86	Dongyang	03, 54

# Основные неисправности и их устранение

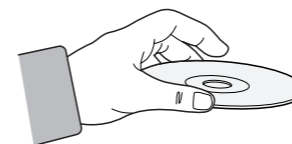
Если ваша система не работает должным образом, обратитесь к приведенной ниже таблице. Если возникшая у вас проблема не указана в таблице или если приведенные в таблице инструкции не помогли, выключите систему, отсоедините ее сетевой шнур от розетки и обратитесь к ближайшему авторизованному дилеру или в сервисный центр компании Samsung Electronics.

Проблема	Проверка/устранение проблемы
<b>Лоток для диска не открывается.</b>	<ul style="list-style-type: none"> <li>Надежно ли вставлена вилка сетевого шнура в розетку?</li> <li>Выключите систему, а затем вновь включите ее.</li> </ul>
<b>Диск не воспроизводится.</b>	<ul style="list-style-type: none"> <li>Проверьте региональный код DVD-диска. Может оказаться невозможным воспроизведение DVD-дисков, купленных за границей.</li> <li>Этот проигрыватель не может воспроизводить диски типа CD-ROM и DVD-ROM.</li> <li>Проверьте возрастную категорию (рейтинг) DVD-диска.</li> </ul>
<b>Воспроизведение не начинается сразу же после того, как вы нажали кнопку Воспроизведение/Пауза.</b>	<ul style="list-style-type: none"> <li>Проверьте, нет ли на диске царапин и не деформирован ли он.</li> <li>Протрите диск, чтобы удалить с него загрязнения.</li> </ul>
<b>Звук не воспроизводится.</b>	<ul style="list-style-type: none"> <li>Звук не слышен в режимах ускоренного, замедленного и кадравого воспроизведения.</li> <li>Правильно ли подсоединены громкоговорители? Правильно ли выполнена настройка конфигурации громкоговорителей вашей акустической системы?</li> <li>Нет ли на диске серьезных повреждений?</li> </ul>
<b>Звук слышен лишь из нескольких громкоговорителей, а не из всех шести.</b>	<ul style="list-style-type: none"> <li>При прослушивании компакт-дисков и передач радиостанций, звук воспроизводится только через фронтальные громкоговорители (Левый и Правый). Чтобы задействовать все шесть громкоговорителей, выберите режим &lt;PRO LOGIC II&gt;, нажав на пульте дистанционного управления кнопку  PL II (Dolby Pro Logic II).</li> <li>Проверьте, совместим ли воспроизводимый DVD-диск с 5.1-канальной системой.</li> <li>Если в экранном меню настроек звучания вы установили для параметров C (Центральный громкоговоритель), SL (Левый тыловой громкоговоритель) и SR (Правый тыловой громкоговоритель) значение NONE (Нет), то звук через соответствующие громкоговорители воспроизводиться не будет. Установите для них значение SMALL (Малый).</li> </ul>
<b>Не воспроизводится 5.1-канальный звук системы Dolby Digital.</b>	<ul style="list-style-type: none"> <li>Есть ли на воспроизводимом диске маркировка &lt;Dolby Digital 5.1CH&gt;? 5.1-канальный окружающий звук воспроизводится только в том случае, если он записан на диске.</li> <li>Установлено ли в меню для параметров звука значение Dolby Digital 5.1CH?</li> </ul>
<b>Пульт дистанционного управления не работает.</b>	<ul style="list-style-type: none"> <li>Пользуетесь ли вы пультом дистанционного управления на допустимом расстоянии от системы и под допустимым углом к ней?</li> <li>Не разрядились ли батареи в пульте дистанционного управления?</li> <li>Правильно ли вы выбрали для пульта дистанционного управления режим управления устройством (TV/DVD) (телевизором или DVD-ресивером)?</li> </ul>

Symptom	Проверка/устранение проблемы
<ul style="list-style-type: none"> <li>▪ Диск вращается, но изображение не появляется.</li> <li>▪ На изображении видны помехи и оно имеет плохое качество.</li> </ul>	<ul style="list-style-type: none"> <li>• Включен ли ваш телевизор?</li> <li>• Правильно ли подсоединены кабели для видеосигнала?</li> <li>• Нет ли на диске грязи и не поврежден ли он?</li> <li>• Может оказаться невозможно воспроизвести некоторые диски из-за плохого качества их изготовления.</li> </ul>
<b>Функции выбора языка звукового сопровождения или субтитров не работают.</b>	<ul style="list-style-type: none"> <li>• Функции выбора языка звукового сопровождения и субтитров не работают в случае, если на DVD-диске не записаны звуковое сопровождение и субтитры на нескольких языках. На разных дисках эти функции могут работать по-разному.</li> </ul>
<b>Меню диска не появляется на экране при нажатии кнопки Menu (Меню).</b>	<ul style="list-style-type: none"> <li>• Имеется ли меню на этом диске?</li> </ul>
<b>Невозможно изменить формат кадра воспроизводимого изображения.</b>	<ul style="list-style-type: none"> <li>• Вы можете просматривать DVD-диски, на которых изображение записано с форматом кадра 16:9, в режимах 16:9 WIDE, 4:3 LETTER BOX или 4:3 PAN-SCAN, но диски, на которых изображение записано с форматом кадра 4:3, могут просматриваться только с форматом кадра 4:3. Посмотрите информацию о диске на его коробке, и затем выберите подходящий формат кадра.</li> </ul>
<ul style="list-style-type: none"> <li>▪ Основной блок не работает (Пример: он выключается или слышен странный шум.)</li> <li>▪ Система домашнего кинотеатра работает неправильно.</li> </ul>	<ul style="list-style-type: none"> <li>• Выключите основной блок и удерживайте нажатой в течение 5 сек кнопку <b>STOP</b> (■) основного блока.</li> </ul> <p><b>При установке в исходное состояние стираются все сделанные вами настройки. Не пользуйтесь этой функцией без необходимости.</b></p>
<b>Вы забыли пароль для установки возрастной категории.</b>	<ul style="list-style-type: none"> <li>• Пока на дисплее основного блока отображается сообщение &lt;NO DISC&gt; (Нет диска), удерживайте нажатой более 5 сек кнопку <b>STOP</b> (■) основного блока. На дисплее появится надпись &lt;INITIAL&gt; (Инициализация), и все настройки вернутся к значениям по умолчанию.</li> <li>• Нажмите кнопку ПИТАНИЕ.</li> </ul> <p><b>При установке в исходное состояние стираются все сделанные вами настройки. Не пользуйтесь этой функцией без необходимости.</b></p>
<b>Вы не можете принимать радиопередечи.</b>	<ul style="list-style-type: none"> <li>• Правильно ли подсоединена антенна?</li> <li>• Если принимаемый комнатной антенной сигнал слишком слабый, установите наружную FM-антенну в месте, где обеспечивается хороший прием.</li> </ul>

Небольшие царапины на диске могут ухудшить качество звука и изображения или привести к сбоям при воспроизведении. Обращайтесь с дисками осторожно, чтобы не поцарапать их.

## Как держать диск



Не прикасайтесь к поверхности диска, с которой производится считывание сигнала. Всегда держите диски за края, чтобы не оставлять отпечатки пальцев на блестящей поверхности. Не приклеивайте на диски бумагу или липкую ленту.

## Хранение дисков

<p><b>Не храните диски там, где на них будет падать прямой солнечный свет.</b></p>	<p><b>Храните их в прохладном, хорошо вентилируемом месте.</b></p>	<p><b>Держите их в чистой защитной коробочке. Храните в вертикальном положении.</b></p>
--	--	---

- ! Берегите диски от загрязнения.
- Не загружайте в лоток треснувшие диски или диски с глубокими царапинами.

## Уход за дисками и их хранение



Если на диске имеются отпечатки пальцев или грязь, почистите диск слабым раствором мягкого моющего средства в воде и протрите мягкой сухой салфеткой.

- При чистке осторожно протирайте диск в направлении от центра диска к краям.

- ✎ Если теплый воздух вступает в контакт с холодными деталями внутри проигрывателя, может произойти конденсация влаги. Когда внутри проигрывателя произошла конденсация влаги, он может не работать надлежащим образом. Если это произойдет, выньте диск из лотка и дайте проигрывателю постоять от 1 до 2 часов с включенным питанием.

# Список кодов языков

Введите соответствующий код языка для исходных настроек языка звукового сопровождения диска, субтитров диска и/или меню диска (см. стр. 42).

Код	Язык	Код	Язык	Код	Язык	Код	Язык
1027	Afar	1181	Frisian	1334	Latvian, Lettish	1506	Slovenian
1028	Abkhazian	1183	Irish	1345	Malagasy	1507	Samoan
1032	Afrikaans	1186	Scots Gaelic	1347	Maori	1508	Shona
1039	Amharic	1194	Galician	1349	Macedonian	1509	Somali
1044	Arabic	1196	Guarani	1350	Malayalam	1511	Albanian
1045	Assamese	1203	Gujarati	1352	Mongolian	1512	Serbian
1051	Aymara	1209	Hausa	1353	Moldavian	1513	Siswati
1052	Azerbaijani	1217	Hindi	1356	Marathi	1514	Sesotho
1053	Bashkir	1226	Croatian	1357	Malay	1515	Sundanese
1057	Byelorussian	1229	Hungarian	1358	Maltese	1516	Swedish
1059	Bulgarian	1233	Armenian	1363	Burmese	1517	Swahili
1060	Bihari	1235	Interlingua	1365	Nauru	1521	Tamil
1069	Bislama	1239	Interlingue	1369	Nepali	1525	Tegulu
1066	Bengali; Bangla	1245	Inupiak	1376	Dutch	1527	Tajik
1067	Tibetan	1248	Indonesian	1379	Norwegian	1528	Thai
1070	Breton	1253	Icelandic	1393	Occitan	1529	Tigrinya
1079	Catalan	1254	Italian	1403	(Afan) Oromo	1531	Turkmen
1093	Corsican	1257	Hebrew	1408	Oriya	1532	Tagalog
1097	Czech	1261	Japanese	1417	Punjabi	1534	Setswana
1103	Welsh	1269	Yiddish	1428	Polish	1535	Tonga
1105	Danish	1283	Javanese	1435	Pashto, Pushto	1538	Turkish
1109	German	1287	Georgian	1436	Portuguese	1539	Tsonga
1130	Bhutani	1297	Kazakh	1463	Quechua	1540	Tatar
1142	Greek	1298	Greenlandic	1481	Rhaeto-Romance	1543	Twi
1144	English	1299	Cambodian	1482	Kirundi	1557	Ukrainian
1145	Esperanto	1300	Kannada	1483	Romanian	1564	Urdu
1149	Spanish	1301	Korean	1489	Russian	1572	Uzbek
1150	Estonian	1305	Kashmiri	1491	Kinyarwanda	1581	Vietnamese
1151	Basque	1307	Kurdish	1495	Sanskrit	1587	Volapuk
1157	Persian	1311	Kirghiz	1498	Sindhi	1613	Wolof
1165	Finnish	1313	Latin	1501	Sangro	1632	Xhosa
1166	Fiji	1326	Lingala	1502	Serbo-Croatian	1665	Yoruba
1171	Faeroese	1327	Laothian	1503	Singhalese	1684	Chinese
1174	French	1332	Lithuanian	1505	Slovak	1697	Zulu

# Семейство устройств, для которых поддерживается функция USB-хост

RUS

## Цифровые фотокамеры

Изделие	Компания	Тип
Finepix-A340	Fuji	Digital Camera
Finepix-F810	Fuji	Digital Camera
Finepix-F610	Fuji	Digital Camera
Finepix-f450	Fuji	Digital Camera
Finepix S7000	Fuji	Digital Camera
Finepix A310	Fuji	Digital Camera
KD-310Z	Konica	Digital Camera
Finecam SL300R	Kyocera	Digital Camera
Finecam SL400R	Kyocera	Digital Camera
Finecam S5R	Kyocera	Digital Camera
Finecam Xt	Kyocera	Digital Camera
Dimage-Z1	Minolta	Digital Camera
Dimage Z1	Minolta	Digital Camera
Dimage X21	Minolta	Digital Camera
Coolpix4200	Nikon	Digital Camera
Coolpix4300	Nikon	Digital Camera
Coolpix 2200	Nikon	Digital Camera
Coolpix 3500	Nikon	Digital Camera
Coolpix 3700	Nikon	Digital Camera
Coolpix 4100	Nikon	Digital Camera
Coolpix 5200	Nikon	Digital Camera
Stylus 410 digital	Olympus	Digital Camera
300-digital	Olympus	Digital Camera
U300	Olympus	Digital Camera
X-350	Olympus	Digital Camera
C-760	Olympus	Digital Camera
C-5060	Olympus	Digital Camera
X1	Olympus	Digital Camera
U-mini	Olympus	Digital Camera
Lumix-FZ20	Panasonic	Digital Camera
DMC-FX7GD	Panasonic	Digital Camera
Lumix LC33	Panasonic	Digital Camera
LUMIX DMC-F1	Panasonic	Digital Camera
Optio-S40	Pentax	Digital Camera
Optio-S50	Pentax	Digital Camera
Optio 33LF	Pentax	Digital Camera
Optio MX	Pentax	Digital Camera
Digimax-420	Samsung	Digital Camera
Digimax-400	Samsung	Digital Camera
Sora PDR-T30	Toshiba	Digital Camera
Coolpix 5900	Nikon	Digital Camera
Coolpix S1	Nikon	Digital Camera
Coolpix 7600	Nikon	Digital Camera
DMC-FX7	Panasonic	Digital Camera
Dimage Xt	Minolta	Digital Camera
AZ-1	Olympus	Digital Camera

## Накопители USB на флэш-памяти

Изделие	Компания	Тип
Cruzer Micro	Sandisk	USB 2.0 USB Flash Drive 128M
Cruzer Mini	Sandisk	USB 2.0 128M
Cruzer Mini	Sandisk	USB 2.0 256M
SONY Micro Vault	Sony	USB 2.0 64MB
FLEX DRIVE	Serotech	USB 2.0 32MB
AnyDrive	A.L tech	USB 2.0 128MB
XTICK	LG	USB 2.0 128M
Micro Mini	Iomega	USB 2.0 128M
iFlash	Imation	USB 2.0 64M
LG	XTICK(M)	USB 2.0 64M
RiDATA	EZDrive	USB 2.0 64M

## MP3-плееры

Изделие	Компания	Тип
Creative MuVo NX128M	Creative	128 MB MP3 Player
Iriver H320	Iriver	20G HDD MP3 Player
YH-920	Samsung	20G HDD MP3 Player
YP-T7	Samsung	MP3 Player
YP-MT6	Samsung	MP3 Player
YP-T6	Samsung	MP3 Player
YP-S3	Samsung	MP3 Player
YP-ST5	Samsung	MP3 Player
YP-T5	Samsung	MP3 Player
YP-60	Samsung	MP3 Player
YP-780	Samsung	MP3 Player
YP-35	Samsung	MP3 Player
YP-S5	Samsung	MP3 Player
iAUDIO U2	Cowon	MP3 Player
iAUDIO G3	Cowon	MP3 Player
iAudio M3	Cowon	HDD MP3 Player
SI-M500L	Sharp	256MB MP3 Player
H10	Iriver	MP3 Player
YP-T5 VB	Samsung	MP3 Player
YP-S3	Samsung	256MB MP3 Player

РАЗНОЕ

# Технические характеристики

ОБЩИЕ	Потребляемая мощность	80Вт
	Масса	4 кг
	Габаритные размеры (Ш x В x Г)	430 x 65 x 351,5 мм
	Диапазон рабочих температур	+5°C~+35 °C
	Диапазон рабочих влажностей	10% ~ 75%
FM ТЮНЕР	Полезная чувствительность	10дБ
	Отношение сигнал/шум	60дБ
	Полный коэффициент гармоник	0,5%
ВИДЕО ВЫХОД	Полный (композитный) видеосигнал	1,0п-п (на нагрузке 75Ω)
	Разъем СКАРТ	Полный видеосигнал : 1,0п-п (на нагрузке 75Ω)
		Сигнал RGB : 0,714п-п (на нагрузке 75Ω)
	Компонентный видеосигнал	Y : 1,0п-п(на нагрузке 75Ω)
		Pr : 0,70п-п(на нагрузке 75Ω) Pb : 0,70п-п(на нагрузке 75Ω)
HDMI	Импеданс : 85-115Ω	
УСИЛИТЕЛЬ	Выходы на фронтальные громкоговорители	133W x 2(3Ω)
	Выход на центральный громкоговоритель	133W (3Ω)
	Выходы на тыловые громкоговорители	133W x 2(3Ω)
	Выход на сабвуфер	135W(3Ω)
	Диапазон частот	20Гц~20кГц
	Отношение сигнал/шум	75дБ
	Переходное затухание между каналами	60дБ
	Чувствительность входа	(AUX)400мВ

## HT-KX30

ГРОМКОГОВОРИТЕЛИ	Акустическая система	5,1 канальная акустическая система			
		Фронтальные/Центральный/Тыловые громкоговорители	Сабвуфер		
	Импеданс	3Ω	3Ω		
	Диапазон частот	140 Гц-20кГц	45 Гц-160 Гц		
	Выходной уровень звукового давления	86 дБ/Вт/м	86 дБ/Вт/м		
	Номинальная мощность	133 Вт	135 Вт		
	Максимальная мощность	266 Вт	270 Вт		
	Габаритные размеры Ш x В x Г	Фронтальные/Тыловые	90 x 168 x 95 мм	175 x 320 x 390 мм	
		Центральный	250 x 90 x 95 мм		
	Вес	Фронтальные/Тыловые	0,6 кг/ 0,5 кг	5,2 кг	
Центральный		0,7 кг			

## HT-TKX35

ГРОМКОГОВОРИТЕЛИ	Акустическая система	5,1 канальная акустическая система			
		Фронтальные/Центральный/Тыловые громкоговорители	Сабвуфер		
	Импеданс	3Ω	3Ω		
	Диапазон частот	140Гц~20кГц	45Гц~160Гц		
	Выходной уровень звукового давления	86 дБ/Вт/м	86 дБ/Вт/м		
	Номинальная мощность	133Вт	135Вт		
	Максимальная мощность	266Вт	270Вт		
	Габаритные размеры (Ш X В X Г)	Фронтальные	90 x 1045 x 95 мм	175 x 320 x 390 мм	
		Тыловые	90 x 1045 x 95 мм		
		Центральный	250 x 90 x 95 мм		
Масса	Фронтальные/Тыловые	3,4 кг/3,2кг	5,2 кг		
	Центральный	0,7 кг			

**Contact SAMSUNG WORLD WIDE (Как связаться с представительствами корпорации SAMSUNG в разных странах)**

If you have any questions or comments relating to Samsung products, please contact the SAMSUNG customer care centre.

Если у вас возникли вопросы и замечания, касающиеся изделий корпорации Samsung, свяжитесь со службой поддержки SAMSUNG.

Регион	Страна	Служба поддержки	Веб-сайт
North America	CANADA	1-800-SAMSUNG (7267864)	www.samsung.com/ca
	MEXICO	01-800-SAMSUNG (7267864)	www.samsung.com/mx
	U.S.A	1-800-SAMSUNG (7267864)	www.samsung.com
Latin America	ARGENTINE	0800-333-3733	www.samsung.com/ar
	BRAZIL	0800-124-421 4004-0000	www.samsung.com/br
	CHILE	800-726-7864 (SAMSUNG)	www.samsung.com/cl
	COSTA RICA	0-800-507-7267	www.samsung.com/latin
	ECUADOR	1-800-10-7267	www.samsung.com/latin
	EL SALVADOR	800-6225	www.samsung.com/latin
	GUATEMALA	1-800-299-0013	www.samsung.com/latin
	JAMAICA	1-800-234-7267	www.samsung.com/latin
	PANAMA	800-7267	www.samsung.com/latin
	PUERTO RICO	1-800-682-3180	www.samsung.com/latin
	REP. DOMINICA	1-800-751-2676	www.samsung.com/latin
	TRINIDAD & TOBAGO	1-800-7267-864	www.samsung.com/latin
	VENEZUELA	0-800-100-5303	www.samsung.com/latin
COLOMBIA	01-8000112112	www.samsung.com.co	
Europe	BELGIUM	02 201 2418	www.samsung.com/be
	CZECH REPUBLIC	844 000 844 Distributor pro Českou republiku : Samsung Zrt., česká organizační složka Vyskočilova 4, 14000 Praha 4	www.samsung.com/cz
	DENMARK	70 70 19 70	www.samsung.com/dk
	FINLAND	030-6227 515	www.samsung.com/fi
	FRANCE	3260 SAMSUNG or 08 25 08 65 65 (€ 0,15/Min)	www.samsung.com/fr
	GERMANY	01805 - 121213 (€ 0,14/Min)	www.samsung.de
	HUNGARY	06-80-SAMSUNG (7267864)	www.samsung.com/hu
	ITALIA	800-SAMSUNG (7267864)	www.samsung.com/it
	LUXEMBURG	0032 (0)2 201 24 18	www.samsung.lu
	NETHERLANDS	0900 20 200 88 (€ 0,10/Min)	www.samsung.com/nl
	NORWAY	815-56 480	www.samsung.com/no
	POLAND	0 801 801 881	www.samsung.com/pl
	PORTUGAL	80 8 200 128	www.samsung.com/pt
	SLOVAKIA	0800-SAMSUNG (726786)	www.samsung.com/sk
	SPAIN	902 10 11 30	www.samsung.com/es
	SWEDEN	0771-400 200	www.samsung.com/se
	U.K	0870 SAMSUNG (7267864)	www.samsung.com/uk
Republic of Ireland	0818 717 100	www.samsung.com/uk	
Switzerland	0800-7267864	www.samsung.com/ch	
CIS	RUSSIA	8-800-200-0400	www.samsung.ru
	KAZAHSTAN	8-800-080-1188	www.samsung.kz
	UZBEKISTAN	8-800-120-0400	www.samsung.uz
	UKRAINE	8-800-502-0000	www.samsung.com/ur
	LITHUANIA	8-800-77777	www.samsung.lt
	LATVIA	800-7267	www.samsung.com/lv/index.htm
	ESTONIA	800-7267	www.samsung.ee
Asia Pacific	AUSTRALIA	1300 362 603	www.samsung.com/au
	CHINA	800-810-5858, 010-6475 1880	www.samsung.com.cn
	HONG KONG	3698 - 4698	www.samsung.com/hk
	INDIA	3030 8282 1800 110011	www.samsung.com/in
	INDONESIA	0800-112-8888	www.samsung.com/id
	JAPAN	0120-327-527	www.samsung.com/jp
	MALAYSIA	1800-88-9999	www.samsung.com/my
	PHILIPPINES	1800-10-SAMSUNG (7267864)	www.samsung.com/ph
	SINGAPORE	1800-SAMSUNG (7267864)	www.samsung.com/sg
	THAILAND	1800-29-3232 02-689-3232	www.samsung.com/th
	TAIWAN	0800-329-999	www.samsung.com/tw
VIETNAM	1 800 588 889	www.samsung.com/vn	
Middle East & Africa	SOUTH AFRICA	0860 7267864 (SAMSUNG)	www.samsung.com/za
	U.A.E	800SAMSUNG (7267864) 8000-4726	www.samsung.com/mea