

# **Pro 16(B) Flex**

## ***Моноблок***

---

Модель MS-A623

# Содержание

Авторские Права .....	iii
Товарные Знаки .....	iii
Журнал Изменений .....	iii
Модернизация и Гарантия .....	iv
Приобретение Запасных Частей .....	iv
Техническая Поддержка .....	iv
Особенности продукции .....	iv
Защита окружающей среды .....	v
Информация о Химических веществах .....	v
Безопасное использование оборудования .....	vi
Сертификат CE .....	viii
Соответствие Требованиям FCC-B к Радиочастотным Помехам .....	viii
Заявление WEEE .....	viii

## **1. Общие Сведения ..... 1-1**

Комплект Поставки .....	1-2
Сводная Информация .....	1-3
Замена и Обновление Компонентов .....	1-9

## **2. Начало Работы ..... 2-1**

Советы по Обеспечению Безопасности и Удобству Работы .....	2-2
Настройка аппаратной части .....	2-3

## **3. Операции с Системой ..... 3-1**

Управление Питанием .....	3-2
Подключение к Локальной Сети (Windows 10) .....	3-4
Восстановление Системы (Windows 10) .....	3-7

## **A. Приложение ..... A-1**

Поиск и устранение неисправностей .....	A-2
Технические характеристики устройства .....	A-4
Приложение к руководству пользователя .....	A-6

## Авторские Права

Материалы данного документа являются интеллектуальной собственностью компании MICRO-STAR INTERNATIONAL. Мы тщательно готовили этот документ, однако не можем гарантировать абсолютную точность его содержания. Продукция нашей компании постоянно совершенствуется. Мы оставляем за собой право вносить изменения без предварительного уведомления.

## Товарные Знаки

Все товарные знаки являются собственностью соответствующих владельцев.

## Журнал Изменений

Версия	Дата
V1.0	2016/01

## Модернизация и Гарантия

Обратите внимание, что некоторые компоненты, установленные в изделии, могут быть обновлены или заменены по заказу пользователя. Для получения дополнительной информации об ограничении обновления см. технические спецификации в руководстве пользователя. Для получения дополнительной информации о приобретенном устройстве обратитесь к местному дилеру. Модернизация и замена компонентов устройства должны выполняться только уполномоченным дилером или сервисным центром. Самостоятельное выполнение этих операций может привести к потере гарантии. Если потребуется модернизировать или заменить какой-либо компонент устройства, настоятельно рекомендуется обратиться к уполномоченному дилеру или в сервисный центр.

## Приобретение Запасных Частей

Обратите внимание на то, что выпуск заменяемых (или совместимых с ними) деталей для приобретенного пользователями продукта на территории некоторых стран и регионов прекращается производителем максимум через 5 лет после прекращения выпуска продукта в зависимости от текущих официальных правил. Для получения дополнительной информации о приобретении сменных деталей посетите веб-сайт производителя по адресу: <http://www.msi.com/support/>

## Техническая Поддержка

При возникновении проблемы с системой, решение которой не описано в руководстве пользователя, обратитесь в магазин, где была осуществлена покупка или к местному поставщику. Можно также воспользоваться следующими справочными ресурсами. Ответы на часто задаваемые вопросы, технические руководства, обновления BIOS и драйверов, а также другую информацию можно найти на веб-сайте по адресу: <http://www.msi.com/support/>

## Особенности продукции

- ☐ Пониженное энергопотребление во время работы и в режиме ожидания
- ☐ Ограниченное использование веществ, опасных для окружающей среды и здоровья людей
- ☐ Простота разборки и утилизации
- ☐ Пониженное использование природных ресурсов благодаря возможностям утилизации
- ☐ Длительный срок службы благодаря возможностям замены компонентов
- ☐ Снижение объема твердых отходов благодаря правилам возврата

## Защита окружающей среды

- ☐ Устройство разработано с учетом возможности повторного использования компонентов и их переработки, поэтому его не следует выбрасывать вместе с мусором.
- ☐ Для утилизации отслужившего устройства следует обратиться в местный центр сбора и утилизации.
- ☐ Для получения дополнительной информации о переработке обратитесь на вебсайт MSI или местному дистрибьютору.
- ☐ Вопросы, связанные с утилизацией и переработкой продукции MSI можно задать по адресу [gpcontdev@msi.com](mailto:gpcontdev@msi.com).



## Информация о Химических веществах

В соответствии с правилами об использовании химических веществ, таких как правила EU REACH (Правило ЕС No. 1907/2006 Европейского парламента и Совета), MSI предоставляет информацию о химических веществах в продуктах на сайте:

[http://www.msi.com/html/popup/csr/evmtprtt\\_pcm.html](http://www.msi.com/html/popup/csr/evmtprtt_pcm.html)

# Безопасное использование оборудования



- ☑ Внимательно и полностью прочитайте все инструкции по технике безопасности.
- ☑ Необходимо учитывать все предостережения и предупреждения на устройстве и в руководстве пользователя.



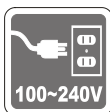
Сохраните входящее в комплект руководство пользователя для использования в будущем.



Не допускайте воздействия на устройство высокой влажности и высоких температур.



Перед настройкой устройства поместите его на устойчивую поверхность.



- ☑ Перед подключением устройства к электрической розетке удостоверьтесь, что напряжение питания находится в безопасных пределах и имеет величину 100~240В. Не отсоединяйте вывод защитного заземления на электрической вилке. Подключайте устройство к электрической розетке с заземляющим проводом.
- ☑ Всегда отсоединяйте кабель питания перед установкой любых дополнительных карт или модулей.
- ☑ Всегда отсоединяйте кабель питания или обесточьте настенную розетку, если устройство не будет использоваться продолжительное время. Это позволит сэкономить электроэнергию.



Вентиляционные отверстия на корпусе устройства обеспечивают циркуляцию воздуха и предотвращают его перегрев. Не закрывайте эти отверстия.



Не храните устройство в непроветриваемых местах с температурой выше 60 °C (140 °OF) или ниже 0 °C (32 °F). Это может привести к его повреждению.

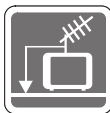
Внимание: Максимальная температура окружающего воздуха при работе: 40 °C.



Запрещается проливать жидкость на устройство, это может привести к его повреждению и поражению электрическим током.



Располагайте шнур питания таким образом, чтобы люди не наступали на него. Не ставьте на шнур питания никаких предметов.



- ☐ При подключении коаксиального кабеля к ТВ-приемнику металлический экран должен быть надежно подсоединен к системе защитного заземления здания.
- ☐ Система кабелей кабельного телевидения должна быть заземлена в соответствии Национальным электрическим кодексом (National Electrical Code, NEC) ANSI/NFPA 70, см. раздел 820.93 Grounding of Outer Conductive Shield of a Coaxial Cable (Заземление экранирующей оплетки коаксиальных кабелей).



Не располагайте рядом с моноблоком предметы, обладающие мощным электромагнитным полем.



При возникновении любой из перечисленных ниже ситуаций обратитесь в сервисный центр для проверки устройства:

- ☐ Шнур питания или его штепсельная вилка повреждены.
- ☐ В оборудование попала жидкость.
- ☐ Оборудование подверглось воздействию влаги.
- ☐ Оборудование не работает должным образом или невозможно наладить его работу в соответствии с руководством пользователя.
- ☐ Оборудование падало и было повреждено.
- ☐ На оборудовании имеются видимые признаки повреждения.

1. Приводы оптических дисков соответствуют КЛАССУ CLASS 1 LASER PRODUCT. Запрещается использовать настройки, регулировки, порядок выполнения процедур, отличающихся от приведенных в данном руководстве.
2. Не прикасайтесь к линзе, расположенной внутри привода.

## Сертификат CE

Настоящим, Micro Star International CO., LTD заявляет, что это устройство разработано в соответствии с основными требованиями безопасности и другими соответствующими положениями, изложенными в Европейской директиве.



## Соответствие Требованиям FCC-B к Радиочастотным Помехам

Данное устройство проверено и признано соответствующим ограничениям на цифровые устройства Класса B согласно Части 15 правил FCC (Федеральной комиссии по связи США).



Целью этих ограничений является обеспечение приемлемой защиты от помех при установке оборудования в жилых помещениях. Данный прибор генерирует, использует и излучает энергию на радиочастотах, и при нарушении инструкции по установке и эксплуатации может создавать помехи для радиосвязи. Однако даже при соблюдении инструкций по установке нет гарантии того, что в каком-либо конкретном случае не возникнут помехи. Если данный прибор вызывает помехи при приеме радио и телевизионных сигналов, что можно проверить, выключив и включив прибор, пользователю рекомендуется попытаться устранить помехи с помощью приведенных ниже мер:

- Изменить ориентацию или местоположение приемной антенны.
- Увеличить расстояние между приемником и данным устройством.
- Подключить данное устройство к розетке в цепи, отличной от той, к которой подключен приемник.
- Обратитесь за помощью к продавцу или опытному специалисту по теле- и радиотехнике.

### Примечание 1

Изменения, явно не утвержденные стороной, несущей ответственность за выполнение нормативных требований, могут повлечь за собой аннулирование права пользователя на использование оборудования.

### Примечание 2

Экранированный соединительный кабель и кабель питания переменного тока, если таковые имеются, должны использоваться в соответствии с правилами ограничения излучений.

Данное устройство соответствует части 15 правил FCC. Эксплуатация устройства допускается при соблюдении следующих двух условий:

1. данное устройство не должно создавать вредных помех;
2. данное устройство должно быть устойчиво к помехам, включая помехи, которые могут препятствовать нормальной эксплуатации.



# 1

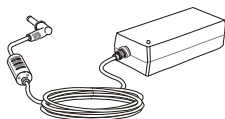
## Общие Сведения

Эта система разработана с учетом последних требований для цифровых устройств. В моноблоке используется антибликовое покрытие экрана с LED подсветкой для улучшения качества изображения и снижения нагрузки на глаза. Благодаря ультратонкому корпусу и удобно-регулируемой подставке, моноблок MSI воплощает технологию в жизнь, делая работу с устройством еще проще. Данный компьютер подходит как для индивидуального использования, так и решения бизнес задач.

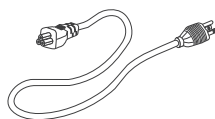
## Комплект Поставки



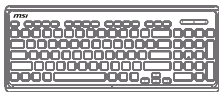
Моноблок



Сетевой адаптер  
питания



Кабель питания  
переменного тока



Клавиатура  
(опционально)



Мышь (опционально)



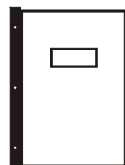
Установочный диск



Диск с антивирусным  
ПО (опционально)



Руководство пользователя,  
краткое руководство  
(quick start guide)

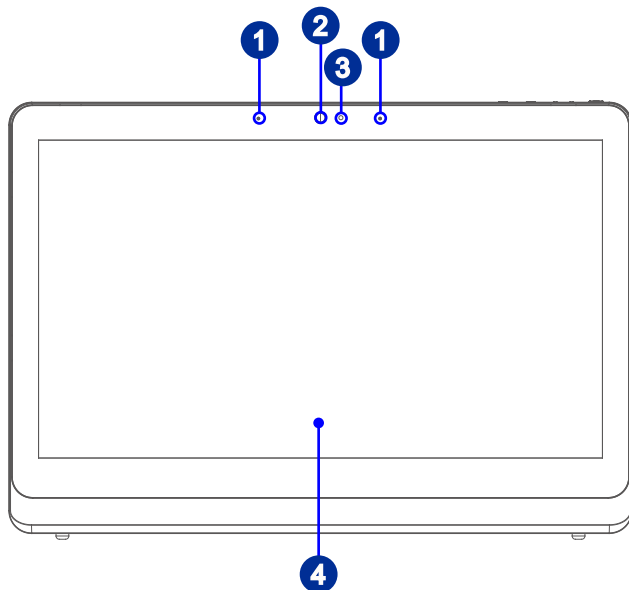


Гарантийный талон,  
Сервисная книжка

- \* Если какой-либо элемент из комплекта поставки отсутствует или неисправен, немедленно свяжитесь с продавцом.
- \* Рисунок приведен исключительно в справочных целях.
- \* Изготовитель вправе внести незначительные изменения в комплект поставки. Уточняйте, пожалуйста, комплект поставки у продавца.

## Сводная Информация

### ➤ Вид спереди

**1****Микрофон (опционально)**

Встроенный микрофон может использоваться, например для онлайн видеочатов.

**2****Веб-камера**

Данная встроенная веб-камера с микрофоном может использоваться для фотосъемки, видеосъемки и конференций, а также других интерактивных приложений.

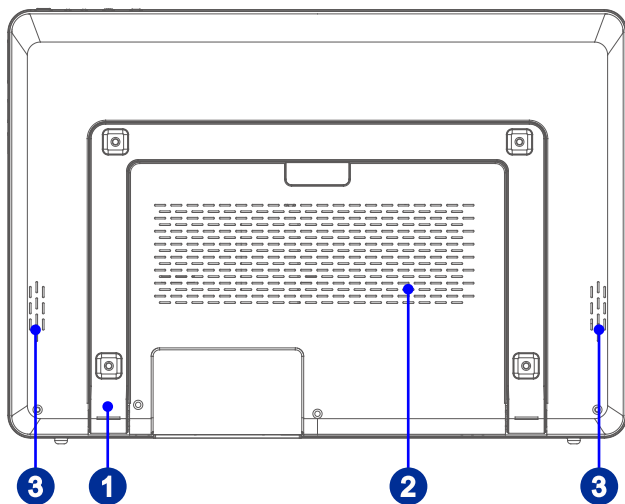
**3****Светодиодный индикатор**

Светодиодный индикатор показывает, когда включен режим записи. Индикатор светится, только когда осуществляется запись видео.

**4****Дисплей**

Дисплей 15.6-дюйма HD+ имеет разрешение 1366 X 768 и соотношение сторон 16:9.

## ► Вид сзади



1-4

**1**

### Стойка

Эта стойка используется для установки компьютера на ровную, устойчивую поверхность.

**2**

### Вентиляционные отверстия

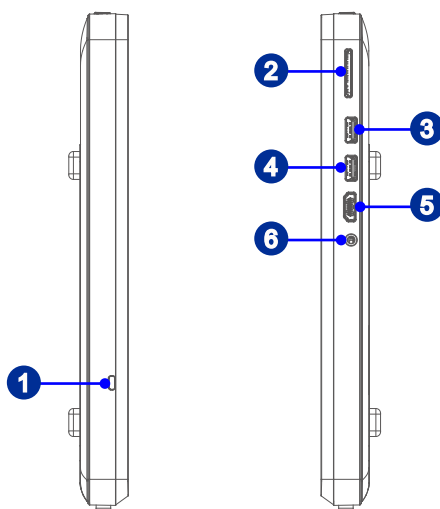
Вентиляционные отверстия на корпусе устройства обеспечивают циркуляцию воздуха и предотвращают перегрев. Не закрывайте эти отверстия.

**3**

### Сtereo Динамики

Обеспечивают высококачественное стереофоническое воспроизведение звука.

## ➤ Вид сзади



### 1 Порт замка Kensington

Данный компьютер оснащен разъемом для замка Kensington, который позволяет закрепить устройство на месте ключом или механическим кодовым устройством, прикрепленным к обрезиненному металлическому тросу. На конце троса расположена небольшая петля, позволяющая обвязать тросом неподвижный предмет, например тяжелый стол или подобный предмет мебели, закрепив моноблок на месте.

### 2 Устройство чтения карт памяти

Встроенное устройство чтения карт памяти поддерживает карты различных типов.

### 3 Порт USB 3.0 (с поддержкой MSI Super Charger Technology)

Порт USB 3.0 является обратно совместимым с устройствами USB 2.0. Поддержка скорости передачи данных до 5 Гбит/с (SuperSpeed).

С развитием технологии MSI Super Charger, разъем работает не только в качестве порта USB 3.0, но и позволяет пользователям заряжать USB устройства даже при выключенной системе. Пользователям больше не надо включать систему для зарядки устройства от USB. Данная технология также уменьшает время зарядки на 40% для экономии вашего времени.

### 4 Порт USB 3.0

Порт USB 3.0 является обратно совместимым с USB 2.0. Поддержка скорости передачи данных до 5 Гб/с (SuperSpeed).

**5****Порт HDMI-Out (опционально)****HDMI™**  
HIGH-DEFINITION MULTIMEDIA INTERFACE

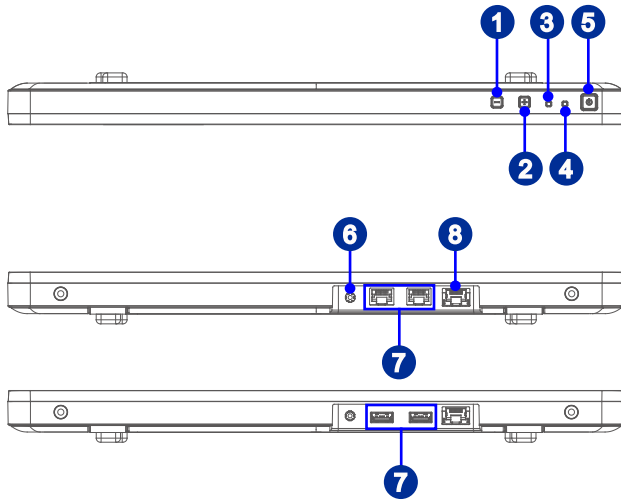
Мультимедийный интерфейс высокой четкости (HDMI) представляет собой полностью цифровой интерфейс, позволяющий передавать несжатые потоки аудио и видео данных. Интерфейс HDMI обеспечивает передачу ТВ-сигнала в любом формате, включая телевидение стандартной, повышенной и высокой четкости, а также многоканальный цифровой звук, по одному кабелю.

**6****Разъем Line-Out**

Этот разъем используется для подключения наушников или активных аудиосистем.

---

## ► Вид сверху и снизу



- 1** Кнопка уменьшения яркости  
Нажмите эту кнопку для уменьшения яркости.

- 2** Кнопка увеличения яркости  
Нажмите эту кнопку для увеличения яркости.

- 3** Индикатор жесткого диска  
Этот индикатор показывает состояние активности жесткого диска. Индикатор горит или мигает при чтении/записи данных жесткого диска.

- 4** Индикатор питания монитора  
Индикатор питания светится при включении монитора и гаснет при его выключении.

- 5** Кнопка питания системы  
Кнопка питания позволяет включать и выключать систему.

- 6** Разъем питания  
Адаптер питания преобразует переменный ток в постоянный с необходимой величиной напряжения. Питание, подающееся на этот разъем, необходимо для работы устройства. Во избежание повреждения компьютера всегда используйте только адаптер питания, идущий в комплекте с моноблоком.

## 7 Порт USB 2.0 (опционально)

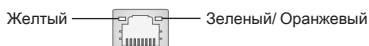
USB порт (Universal Serial Bus) позволяет подключать такие USB-устройства, как клавиатура, мышь и т. д. Поддержка передачи данных со скоростью до 480 Мбит/с (Hi-Speed).

## Последовательный порт (8-контактный RJ45) (опционально)

Последовательный порт поддерживает сканеры штрихкода, принтеры штрихкода, вексельные принтеры, машины для работы с кредитными картами и т.д.

## 8 Разъем RJ-45 LAN

Стандартный сетевой разъем RJ-45 предназначен для подключения к локальной вычислительной сети (ЛВС). К нему можно подключить сетевой кабель.



LED	Цвет	Состояние LED	Режим работы
Левый	Желтый	Выкл.	Связь с локальной сетью не установлена.
		Вкл. (установившийся режим)	Связь с локальной сетью установлена.
		Вкл. (мигает)	Компьютер обменивается данными с другим компьютером в локальной сети.
Правый	Зеленый	Выкл.	Выбрана скорость передачи данных 10 Мбит/с.
		Вкл.	Выбрана скорость передачи данных 100 Мбит/с.
	Оранжевый	Вкл.	Выбрана скорость передачи данных 1000 Мбит/с.

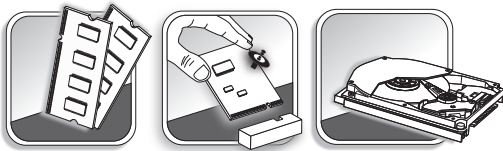
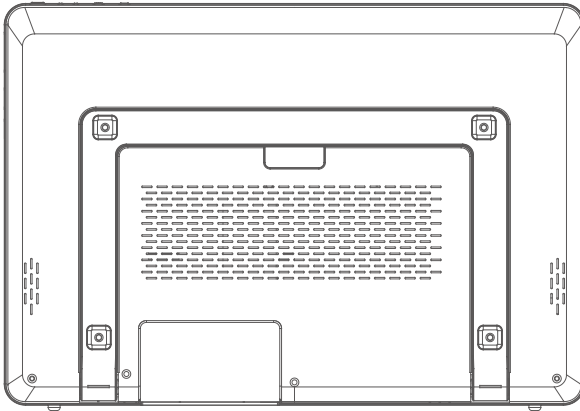
### Внимание

- В целях безопасности рекомендуется сначала подключить адаптер питания к устройству, затем подключить кабель питания переменного тока к электрической розетке.
- Рекомендуется подключать высокоскоростные устройства к портам USB 3.0, а низкоскоростные устройства, такие как мышь и клавиатура, к портам USB 2.0.

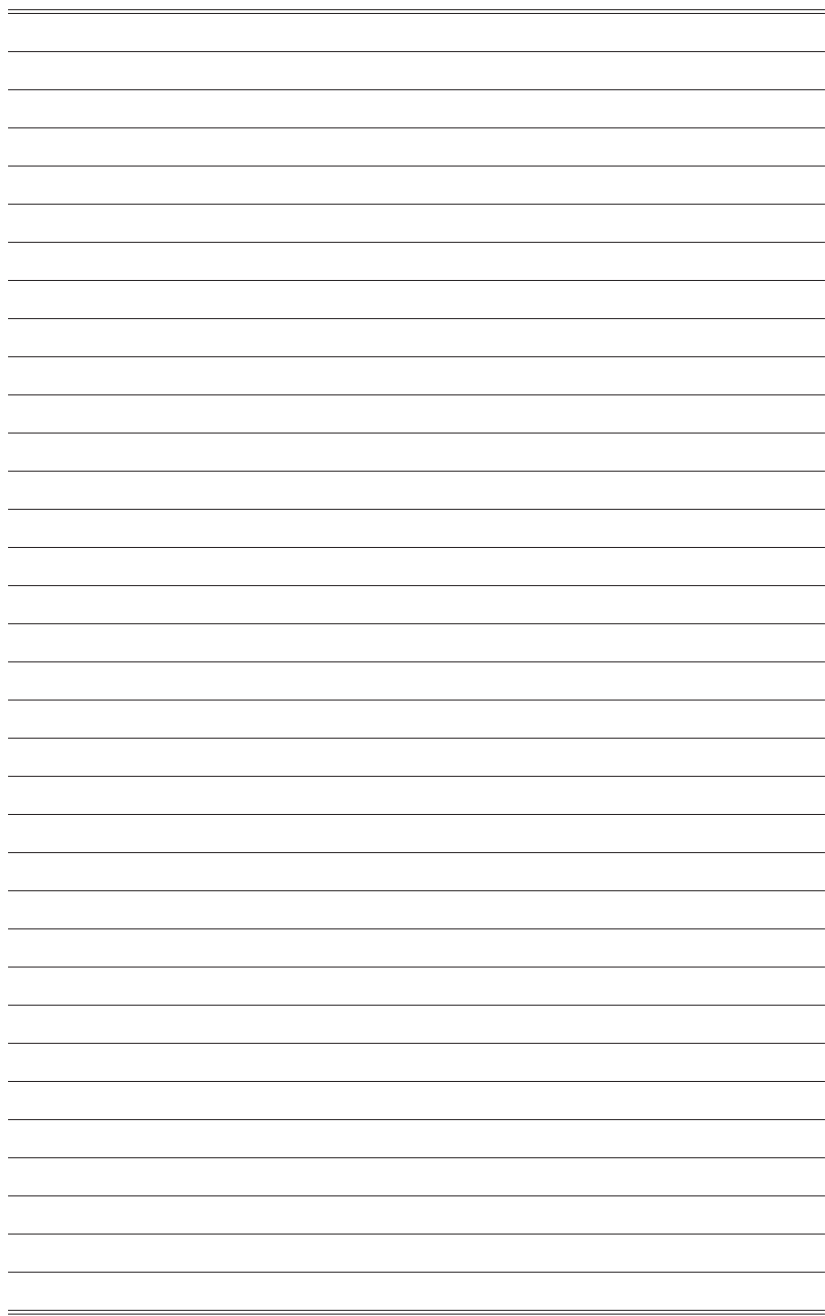


## Замена и Обновление Компонентов

Обратите внимание на то, что некоторые установленные в устройство компоненты могут быть модернизированы или заменены по требованию пользователя в зависимости от приобретенной модели.



Для получения дополнительной информации о приобретенном устройстве обратитесь к местному дилеру. Модернизация и замена компонентов устройства должны выполняться только уполномоченным дилером или сервисным центром. Самостоятельное выполнение этих операций может привести к потере гарантии. Если потребуется модернизировать или заменить какой-либо компонент устройства, настоятельно рекомендуется обратиться к уполномоченному дилеру или в сервисный центр.



# 2

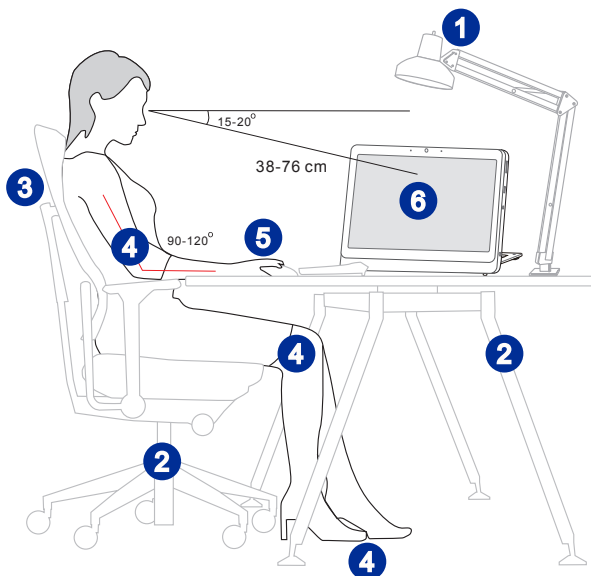
## Начало Работы

В этой главе приведена информация о настройке аппаратной части моноблока. Чтобы предотвратить повреждение периферийных устройств при их подключении, соблюдайте осторожность и используйте заземляющий браслет, защищающий от статического электричества.

## Советы по Обеспечению Безопасности и Удобству Работы

Моноблок AIO представляет собой портативный компьютер, позволяющий работать в любом месте. Однако при длительной работе с компьютером важно выбрать правильное рабочее место.

1. Рабочее место должно иметь хорошее освещение.
2. Используйте удобный стол и кресло. Отрегулируйте их высоту в соответствии со своим положением во время работы.
3. Отрегулируйте спинку стола (если имеется), чтобы обеспечить комфортное положение спины.
4. Поставьте ноги прямо на пол в естественном положении. Во время работы колени и локти должны быть согнуты под углом приблизительно 90 градусов.
5. Положите руки на стол в естественном положении так, чтобы обеспечить поддержку запястий.
6. Отрегулируйте угол и положение ПК для наиболее удобного просмотра.
7. Старайтесь не использовать компьютер в местах, где это может причинить неудобство (например, в кровати).
8. Данный компьютер представляет собой электрическое устройство. Обращайтесь с ним осторожно, чтобы предотвратить нанесение вреда здоровью.

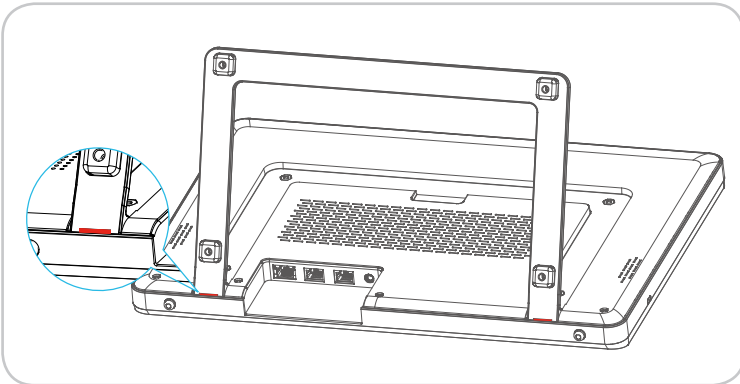


## Настройка аппаратной части

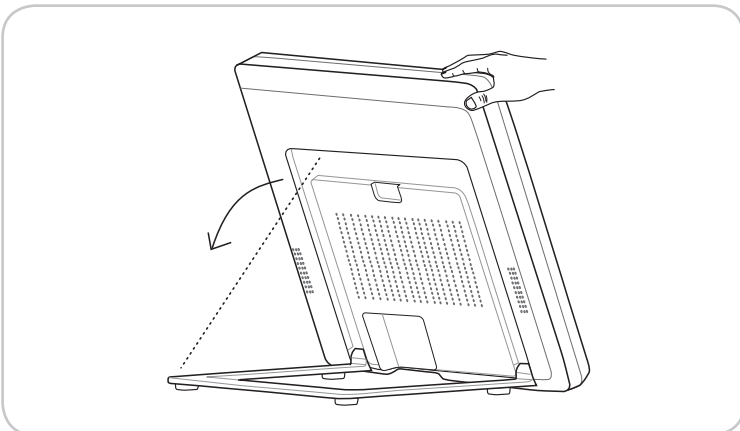
### Внимание

- Иллюстрации представлены исключительно в справочных целях. Ваша система может отличаться по внешнему виду от устройства, представленного на изображении.
- Перед включением системы убедитесь, что используемая электрическая розетка и сетевой шнур заземлены.
- Не прикасайтесь к монитору острыми предметами.

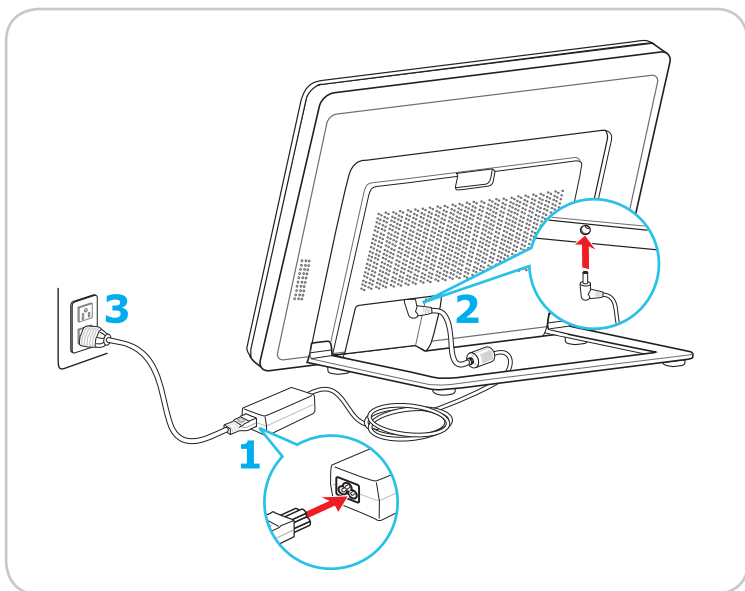
1. Вытяните стойку и отклоните монитор. Для стабильного положения изделия, убедитесь в том, что стойка вытянута таким образом, чтобы знак на петле был выровнен по нижней части системы.



2. Правильное положение тела поможет уменьшить напряжение глаз и мышечное утомление.

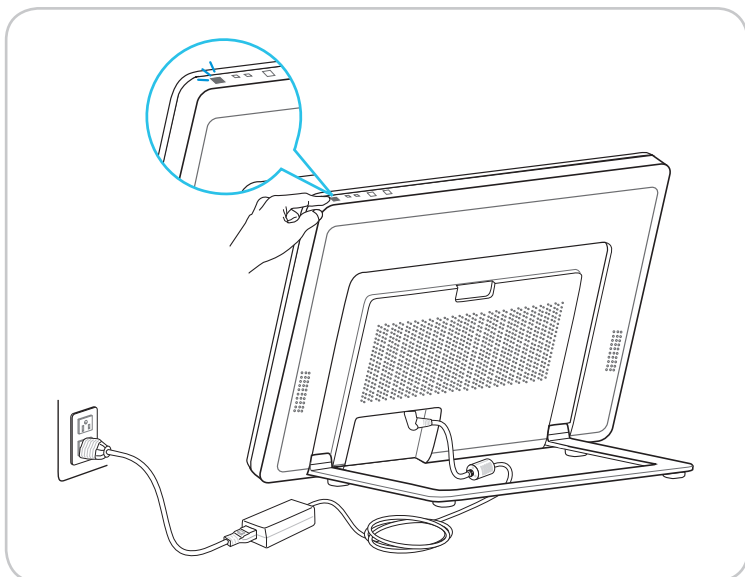


3. Подключите адаптер питания к системе и включите сетевой шнур в розетку.



2-4

4. Для включения системы нажмите кнопку питания.



# 3

## Операции с Системой

В этой главе приведена информация по работе с системой.

### Внимание


*Информация, представленная в данной главе, может быть изменена или дополнена без предварительного уведомления.*

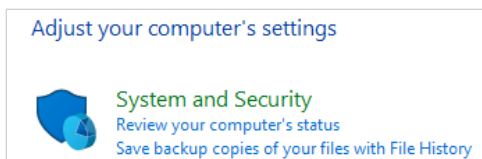
# Управление Питанием

Управление питанием персональных компьютеров и мониторов может значительно экономить электроэнергию, а также внести вклад в защиту окружающей среды.

Чтобы сэкономить электроэнергию, настройте выключение дисплея или перевод компьютера в режим ожидания после определенного времени бездействия пользователя.

## ► Управление питанием в Windows 10

- [Power Options] (Функции управления электропитанием) в ОС Windows позволяют настраивать параметры энергопотребления дисплея, жесткого диска и аккумуляторной батареи. Щелкните правой кнопкой меню [Start] (Пуск) , выберите [Control Panel] (Панель управления) из списка и нажмите [System and Security] (Система и безопасность).



Выберите вкладку [Power Options] (Электропитание) и подходящий вам план электропитания. Можно также выполнить точную настройку параметров, нажав кнопку [Change plan settings] (Изменить настройки плана).

- В меню Отключение компьютера будут отображены пункты Режим сна (S3/S4) и Выключение компьютера (S5), которые позволяют быстро и просто управлять питанием системы.

## ► Управление питанием через монитор ENERGY STAR (опционально)

Функция управления питанием позволяет компьютеру переходить в состояние низкого энергопотребления или в “спящий” режим после определенного времени бездействия.

При использовании внешнего монитора с поддержкой ENERGY STAR, эта функция управления питанием работает аналогично. Для использования энергосбережения, функция управления питанием настроена для работы по следующей схеме:



ENERGY STAR

- Выключать дисплей после 15 минут простоя
- Входить в спящий режим после 30 минут простоя



## ► Вывод компьютера из спящего режима

Компьютер можно вывести из спящего режима, подав команду с помощью:

- кнопки питания,
- по сети (Wake On LAN),
- мыши,
- клавиатуры.




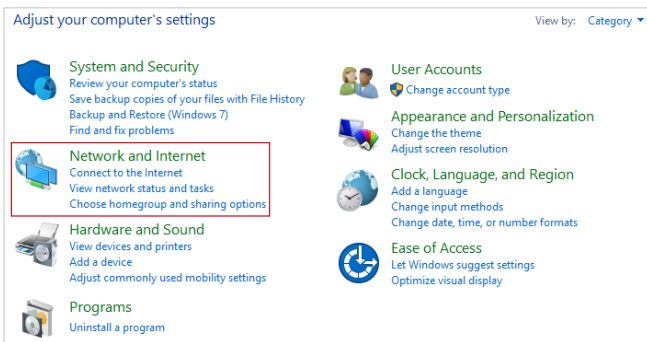
### Советы по экономии электроэнергии:

- Выключайте монитор с помощью кнопки питания, если компьютер не будет использоваться продолжительное время.
- Отрегулируйте настройки в Power Options (параметрах электропитания) в ОС Windows для оптимизации управления электропитанием ПК.
- Для управления энергопотреблением установите специальное программное обеспечение.
- Всегда отсоединяйте кабель питания переменного тока от розетки, если компьютер не будет использоваться продолжительное время. Это позволит сэкономить электроэнергию.

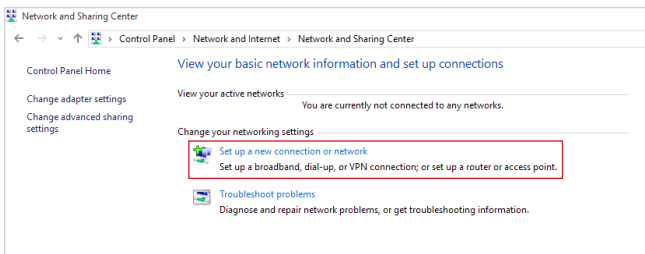
# Подключение к Локальной Сети (Windows 10)

## ➤ Проводная сеть

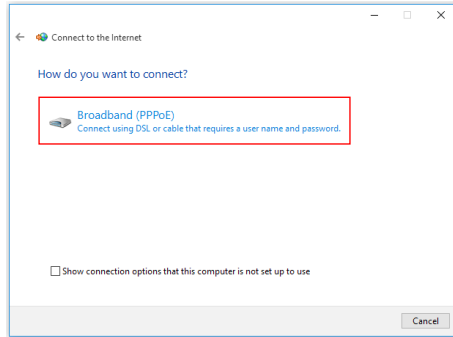
1. Щелкните правой кнопкой меню [Start] (Пуск)  и выберите [Control Panel] (Панель управления) из списка.
2. Выберите пункт [View network status and tasks] (Просмотр состояния сети и задач) в разделе [Network and Internet] (Локальная сеть и Интернет).



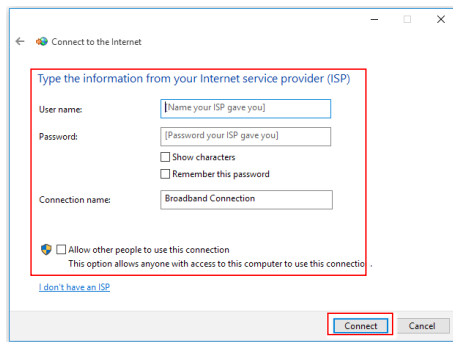
3. Выберите [Set up a new connection or network] (Создание и настройка нового подключения или сети).




4. Выберите [Connect to the Internet] (Подключиться к Интернету) и нажмите на кнопку [Next] (Далее).
5. Выберите пункт [Broadband (PPPoE)] (Высокоскоростное (PPPoE)), чтобы подключиться с помощью технологии DSL или кабеля с использованием имени пользователя и пароля.

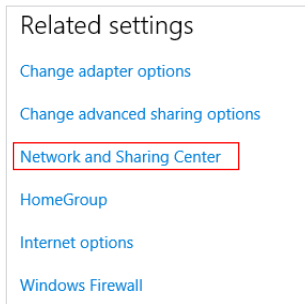


6. Введите данные, предоставленные поставщиком интернет-услуг (ISP) и нажмите кнопку [Connect] (Подключить), чтобы создать подключение к ЛВС.



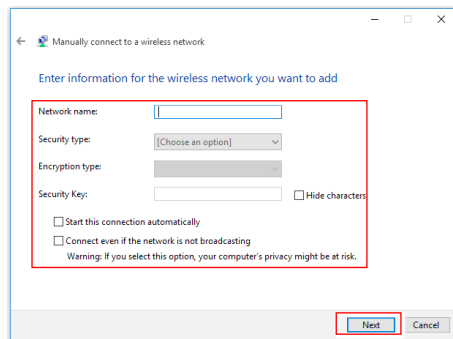
## ► Беспроводная сеть

1. Откройте меню [Start] (Пуск) , щелкните вкладку [Settings] (Настройка) и выберите [Network and Internet] (Локальная сеть и Интернет).
2. Откроется список доступных беспроводных сетей. Выберите тип подключения из списка.
3. Для создания нового подключения выберите [Network and Sharing Center] (Центр управления сетями и общим доступом).



3-6

4. Выберите [Set up a new connection or network] (Создание и настройка нового подключения или сети).
5. Затем выберите пункт [Manually connect to a wireless network] (Подключиться к беспроводной сети вручную) и нажмите кнопку [Next] (Далее).
6. Введите данные новой беспроводной сети и нажмите кнопку [Next] (Далее).



7. Будет создано новое подключение к беспроводной сети.

## Восстановление Системы (Windows 10)


Функция восстановления системы может потребоваться в следующих случаях.

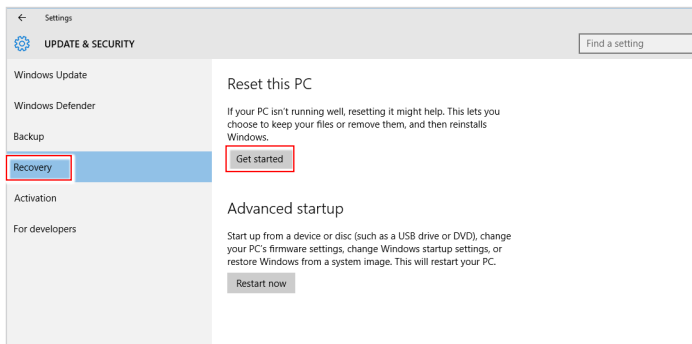
- Восстановление исходных заводских параметров системы.
- Появление ошибок в используемой операционной системе.
- Нарушение нормальной работы операционной системы из-за вирусов.
- При установке ОС с другим языком системы.

Перед тем, как воспользоваться функцией восстановления системы, создайте резервную копию важных данных, сохраненных на жестком диске системы, на других носителях информации.

Если восстановить систему с помощью описанной ниже процедуры не удастся, обратитесь к местному дистрибьютору или уполномоченный сервисный центр для получения помощи.

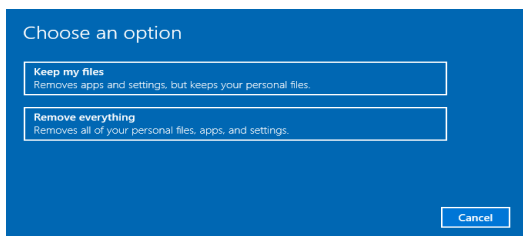
## Возврат компьютера в исходное состояние

1. Откройте меню [Start] (Пуск) , щелкните вкладку [Settings] (Настройка) и выберите [Update and security] (Обновление и безопасность).
2. Выберите пункт [Recovery] (Восстановление) и нажмите на кнопку [Get started] (Начать) под пунктом [Reset this PC] (Возврат компьютера в исходное состояние), чтобы запустить восстановление системы.



3-8

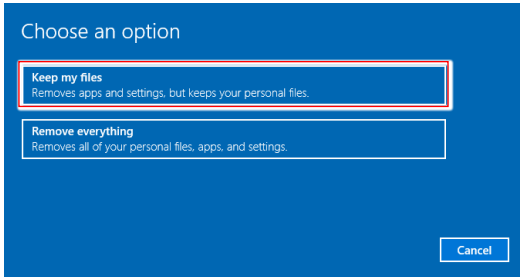
3. На экран выводится окно [Choose an option] (Выбор параметра). Выберите пункт [Keep my files] (Сохранить мои файлы) или [Remove everything] (Удалить все).



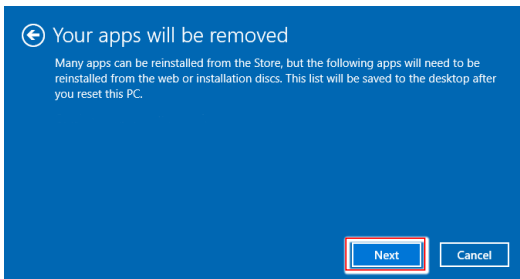
Возврат компьютера в исходное состояние	Сохранить мои файлы		
	Удалить все	Только тот диск, на котором установлена ОС Windows	Удалить только мои файлы
		Все диски	Удалить файлы и очистить диск
			Удалить только мои файлы
			Удалить файлы и очистить диск

## ► Сохранить мои файлы

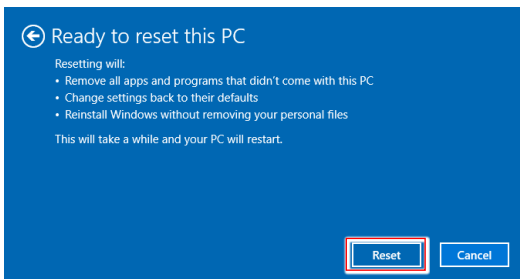
1. Выберите [Keep my files] (Сохранить мои файлы).



2. На экране [Your apps will be removed] (Ваши приложения будут удалены) отображается список приложений, которые потребуется переустановить из Интернета или с установочных дисков. Нажмите кнопку [Next] (Далее).

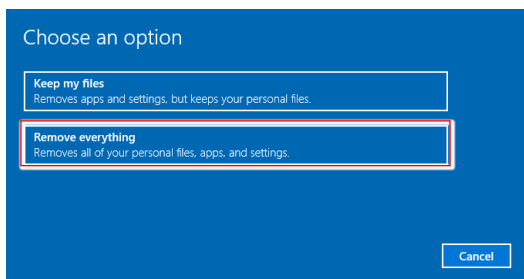


3. На следующем экране отображаются изменения, которые будут произведены в ходе выполнения. Нажмите на кнопку [Reset] (Сброс), чтобы начать сброс системы.



## ► Удалить все

1. Выберите [Remove everything] (Удалить все).

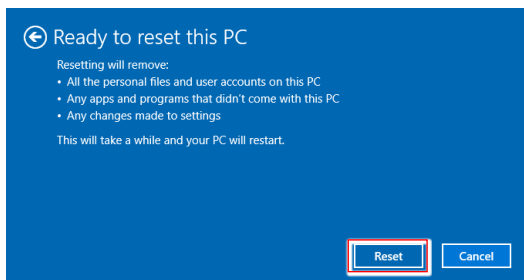


2. Если в компьютере имеется несколько жестких дисков, на экран выводится окно для выбора [Only the drive where Windows is installed] (Только тот диск, на котором установлена ОС Windows) или [All drives] (Все диски).

3. Затем нужно выбрать [Just remove my files] (Удалить только мои файлы) или [Remove files and clean the drive] (Удалить файлы и очистить диск).



4. На следующем экране отображаются изменения, которые будут произведены в ходе выполнения. Нажмите на кнопку [Reset] (Сброс), чтобы начать сброс системы.





**A**

# **Приложение**

# Поиск и устранение неисправностей

## Система не включается.

1. Проверьте, включена ли вилка в розетку и включите питание системы.
2. Проверьте, надежно ли подключен сетевой шнур и все кабели.

При включении компьютера на экране появляется сообщение "Operating System not Found (Операционная система не найдена)" или не запускается Windows.

1. Проверьте наличие в оптическом дисковом компакт/DVD дисков. Если компакт/DVD диск установлен, извлеките его и перезагрузите компьютер.
2. Проверьте параметры приоритета устройств при загрузке в настройках BIOS Setup.

## Система не выключается.

Для выключения компьютера рекомендуется использовать значок "Выключить компьютер" в операционной системе. При выключении другими способами, в частности, теми, которые приводятся ниже, возможна потеря данных. Если кнопка "Выключить компьютер" не работает, выполните одно из следующих действий:

1. Нажмите на клавиши Ctrl+Alt+Del, затем выберите "Выключить компьютер".
2. Нажмите и удерживайте кнопку питания до отключения системы.
3. Отсоедините кабель питания от системы.

## Не работает микрофон.

1. При использовании встроенного микрофона откройте меню Start (Пуск) > Control Panel (Панель управления) > Sounds and Audio Devices (Звуки и аудиоустройства) > Audio (Звук) и проверьте, не выключен ли звук.
2. При использовании внешнего микрофона проверьте, подключен ли микрофон к соответствующему разъему.

## Неполадки Интернет-соединения.

1. Если возникают неполадки при подключении к поставщику услуг Интернета (ISP), проверьте отсутствие технических неисправностей у поставщика услуг.
2. Проверьте сетевые настройки и подключение, и убедитесь в правильности настроек системы для доступа к Интернету.
3. Ухудшение скорости передачи данных в беспроводной сети из-за расстояния и препятствий между устройствами и точками доступа. Для достижения максимальной скорости передачи данных выберите ближайшую к вашей системе точку доступа.

**Не работают динамики.**

1. Проверьте настройки общей громкости воспроизведения в Звуковом микшере.
2. При использовании приложения с собственным регулятором громкости проверьте, не выключен ли в нем звук.
3. Если к разъему для наушников подключен звуковой кабель, отсоедините его.
4. Если в системе имеется функция экранного меню, настройте громкость экранного меню.

**DVD дисковод системы не читает компакт/DVD диски.**

1. Расположите компакт/DVD диск в дисковом лотке наклейкой вверх.
2. Если для воспроизведения компакт/DVD диска требуется программное обеспечение, убедитесь в том, что оно установлено в соответствии с указаниями программы.
3. Если при воспроизведении DVD диска появляется предупреждение о региональном кодировании, это может означать, что DVD диск несовместим с DVD дисководом вашей системы. Региональный код указан на упаковке диска.
4. Если вы видите изображение, но не слышите звук, проверьте медиаплеер. Кроме того, проверьте, не отключен ли звук в динамиках и настройках общей громкости воспроизведения в Звуковом микшере.
5. Проверьте правильность установки драйверов. Откройте меню Start (Пуск) > Control Panel (Панель управления) > System (Система) > Device Manager (Диспетчер устройств).
6. При прочтении грязных или затертых дисков компьютер может зависнуть. При необходимости выполните перезагрузку компьютера, извлеките диск и проверьте наличие на нем загрязнений и царапин.
7. Рекомендуется использовать следующее ПО для DVD плеера: PowerDVD или WinDVD для воспроизведения формата DVD video.

**Не открывается лоток оптического дисковода для DVD дисков.**

1. Убедитесь, что компьютер включен.
2. Нажмите на кнопку Извлечь на панели DVD дисковода.
3. Если кнопка Извлечь не срабатывает, вставьте острый тонкий предмет в отверстие возле кнопки Извлечь и откройте лоток дисковода.

**Отсутствует изображение на мониторе системы.**

1. Проверьте, включена ли вилка в розетку, и включите питание системы.
2. Возможно, система находится в спящем режиме. Нажмите на любую клавишу для ее пробуждения.

# Технические характеристики устройства\*

## Физические характеристики

- Размеры: 381.6 мм (Ш) x 264.01 мм (В) x 25 мм (Г)
- Вес\*\*
  - Вариант 1 2,69 кг
  - Вариант 2 2,88 кг \*\*\*

## Процессор

- Intel® Celeron® серии N3XXX

## Память

- DDR3L 800(1600) МГц SO-DIMM 2 x слота
- Максимальный объем 8 ГБ

## Коммуникационные порты

- Bluetooth: опционально поддерживается встроенным модулем Bluetooth
- Беспроводная сеть: опционально поддерживается модулем M.2 WLAN
- Сеть: на базе контроллера Realtek RTL8111G-CG 10/100/1000 Ethernet

## Звук

- HDA Codec на базе контроллера Realtek® ALC887-VD2-CG

## Дисплей

- 15.6 дюймовый широкоформатный (16:9) дисплей с разрешением 1366x768 пикселей

## Задние порты ввода/вывода

- 2 x LAN разъема для использования в качестве COM портов или 2 x USB2.0 порта (опционально)
- 1 x разъем LAN
- 1 x разъем питания постоянного тока

## Боковые порты ввода/вывода

- 1 x устройство чтения карт памяти
- 2 x порта USB 3.0
- 1 x порт HDMI-out
- 1 x разъем Line-out

## Запоминающие устройства

- Жесткий диск: 2.5", SATAIII
- Оптический привод: Slim DVD Super Multi

### Стереодинамики

- 2 динамика (2 Вт)

### Веб-камера

- 1.0 мегапиксель + 2 микрофона

### Параметры электропитания

- Вариант 1
  - Адаптер питания 65 Вт, 19 В
    - Входные параметры: 100~240 В, 50~60 Гц
    - Выходные параметры: 19 В, 3.42 А
- Вариант 2
  - Адаптер питания 65 Вт, 19 В
    - Входные параметры: 100~240 В, 50~60 Гц
    - Выходные параметры: 19 В, 3.42 А
  - 4-х элементная батарея
    - тип: Li-Po, 1300мАч

### BIOS


- UEFI или Legacy Mode

\* Некоторые характеристики могут быть изменены изготовителем без предварительного уведомления. Пожалуйста, уточняйте технические характеристики у поставщика оборудования.

\*\* Заявленный вес устройства не включает вес адаптера питания.

\*\*\* В моноблоке используется несъемная батарея, не подлежащая замене пользователем.

# Приложение к руководству пользователя

- |   |   |  |
|---|---|--|
| 1 | Оборудование  | Моноблок ( All-in-One PC)  |
| 2 | Торговая марка                                      | <b>msi</b>   |
| 3 | Назначение  | Использование в качестве стационарного и портативного*<br>персонального компьютера<br><br>*Для модели со встроенной батареей   |
| 4 | Изготовитель, адрес                                 | MICRO-STAR INTERNATIONAL CO., LTD.<br>No. 69, Lide Street, Zhonghe District, New Taipei City 235, Taiwan<br>(R.O.C.)   |
| 5 | Страна производства                                 | Китай  |
| 6 | Наименование и местонахождение уполномоченного лица | ООО «ЭмЭсАй Компьютер»<br>Юридический адрес: 127273 г. Москва, Березовая аллея, 5А стр. 7<br>офис 307А<br>Фактический адрес: 127273 г. Москва, Березовая аллея, 5А стр. 1-3<br>офис 307  |
| 7 | Информация для связи с уполномоченным лицом         | Телефон : +7 (495) 981-4509<br>Факс: +7 (495) 981-4508   |
| 8 | Знак соответствия                                   |    |
| 9 | Правила и условия монтажа                           | <ol style="list-style-type: none"><li>1. Во избежание повреждения устройства используйте только адаптер питания, идущий в комплекте с моноблоком.</li><li>2. Рекомендуется сначала подключить кабель питания адаптера к моноблоку и только потом к электрической розетке.</li><li>3. Перед включением системы убедитесь, что устройство заземлено посредством кабеля питания и электрической розетки с заземлением.</li><li>4. Не используйте острые предметы для работы с сенсорным экраном моноблока.</li><li>5. Отрегулируйте подставку моноблока, установив ее на определенный угол, обеспечивающий устойчивое положение устройства.</li><li>6. Подключите адаптер питания к устройству и вставьте электрическую вилку в розетку.</li><li>7. Для включения системы нажмите кнопку питания.</li></ol> |

**10** Правила и условия хранения

1. Не допускайте воздействия на устройство высокой влажности и высоких температур.
2. Всегда отсоединяйте кабель питания или отключайте настенную розетку, если устройство не будет использоваться продолжительное время, это позволит сэкономить электроэнергию.
3. Отверстия на корпусе устройства обеспечивают конвекцию воздуха и предотвращают его перегрев. Не закрывайте эти отверстия.
4. Не храните устройство в непроветриваемых местах с температурой выше 60°C (140°F) и ниже 0°C (32°F), так как это может привести к его повреждению.

**11** Правила и условия транспортировки

Транспортировка устройства допускается только в заводской упаковке, любым видом транспорта, без каких-либо ограничений по расстоянию.

**12** Правила и условия реализации

Без ограничений

**13** Правила и условия утилизации (уточнение информации, приведённой в Руководстве Пользователя)

По окончании срока службы оборудования, пожалуйста, свяжитесь с авторизованным сервисным центром MSI, чтобы получить информацию о его утилизации.

**14** Действия в случае обнаружения неисправности оборудования

В случае обнаружения неисправности:

1. Выключите устройство.
2. Отключите адаптер питания.
3. Подключите адаптер питания.
4. Включите устройство.
5. Если действия, описанные в п. 1.-4., не привели к желаемому результату, обратитесь, пожалуйста, в техническую поддержку или в авторизованный сервисный центр MSI.

**Техническая поддержка MSI**

Горячая линия: 8 800 700 77 08

Для Москвы: +7 (495) 981 45 09

E-mail: [rusupport@msi.com](mailto:rusupport@msi.com)

**Авторизованные сервисные центры MSI**

[http://amigo.msi.com/MSI\\_service\\_centers.aspx](http://amigo.msi.com/MSI_service_centers.aspx)

**15** Месяц и год изготовления оборудования

Дата производства указана на наклейке упаковочной коробки

Уважаемый Пользователь !

Благодарим Вас за то, что выбрали Моноблок *msi*