



ASUS Phone

# IN SEARCH OF INCREDIBLE

Руководство пользователя



R11689

**ASUS**

Первое издание / Май 2016

Модель: ASUS\_Z01FD

Для предотвращения опасности получения травмы или повреждения устройства перед началом эксплуатации обязательно ознакомьтесь с инструкциями по безопасности и эксплуатации, приведенными в этом руководстве.

---

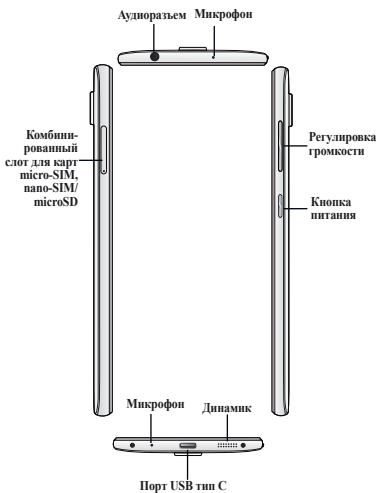
**ПРИМЕЧАНИЕ:** Для получения последних обновлений и дополнительных сведений посетите [www.asus.com](http://www.asus.com).

---

## Элементы лицевой панели

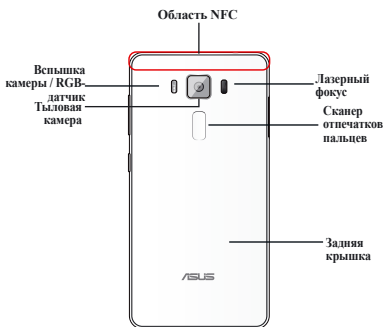


## Элементы боковой панели



**ПРИМЕЧАНИЕ:** Порт USB Type-C поддерживает скорость передачи данных как USB 2.0.

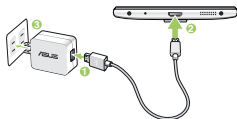
## Элементы задней панели



## Зарядка устройства

Для зарядки устройства:

1. Подключите поставляемый кабель к USB-разъему блока питания.
2. Подключите другой конец кабеля к Вашему устройству.
3. Подключите блок питания к сетевой розетке.



---

### ВАЖНО!

- При питании устройства от сети розетка должна быть расположена рядом с устройством и быть легко доступной.
  - Для зарядки вашего устройства от компьютера подключите его с помощью USB-кабеля тип C к USB-порту компьютера.
  - Избегайте зарядки вашего устройства при окружающей температуре выше 35°C (95 °F).
- 

---

### ПРИМЕЧАНИЯ:

- Используйте только блок питания, поставляемый с устройством. При использовании других блоков питания устройство может быть повреждено.
  - Зарядку устройства лучше всего выполнять путем подключения к сетевой розетке с помощью входящего в комплект поставки блока питания и соединительного кабеля.
  - Для зарядки телефона используйте блок питания ASUS мощностью 18Вт и кабель USB тип C. В спящем режиме зарядка идет быстрее.
  - Блок питания рассчитан на работу с входным напряжением от 100 до 240 В переменного тока. Выходное напряжение (на кабель с разъемом «micro-USB») составляет 9В, 2А, (18Вт) и 5В, 2А, (10Вт) постоянного тока.
- 

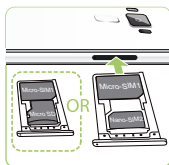
## Установка карты micro-SIM/nano-SIM/ MicroSD

Для установки карты micro-SIM/nano-SIM/MicroSD:

1. Для извлечения лотка карты micro-SIM/nano-SIM/MicroSD вставьте в отверстие штифт.



2. Вставьте карту micro-SIM/nano-SIM/ MicroSD в слот.



**ВАЖНО:** Одновременно можно использовать только карту nano-SIM или карту MicroSD.

3. Нажмите лоток привода для его закрытия



**ПРИМЕЧАНИЯ:**

- Слот для карты micro-SIM/nano-SIM поддерживает карты с поддержкой сетей стандарта LTE, WCDMA, GSM/EDGE.
- Слот для карт памяти MicroSD поддерживает карты памяти MicroSD и MicroSDHC.

**ВАЖНО:** Слоты для карт micro-SIM, nano-SIM поддерживают сети стандарта 2G GSM/EDGE, 3G WCDMA и 4G LTE. Но только одна SIM-карта может быть подключена к 3G WCDMA/ 4G LTE одновременно.

**ОСТОРОЖНО!**

- Во избежание царапин не касайтесь устройства острыми предметами.
- Используйте только стандартную карту micro-SIM. Неправильно установленный переходник nano->micro SIM или обрезанная SIM-карта могут быть не обнаружены телефоном.
- **Во избежание повреждения устройства не устанавливайте пустой переходник nano->micro SIM в слот SIM-карты.**

## Нормативы FCC

Данное устройство соответствует части 15 Правил FCC. Эксплуатация оборудования допустима при соблюдении следующих условий: (1) Данное устройство не должно создавать помех (2) На работу устройства могут оказывать влияние внешние помехи, включая те, которые могут вызвать нежелательные режимы его работы.

Данное оборудование было протестировано и сочтено соответствующим ограничениям по цифровым устройствам класса B, в соответствии с частью 15 правил FCC. Эти ограничения рассчитаны на обеспечение защиты в разумных пределах от вредоносных воздействий при установке в жилом помещении. Данное оборудование генерирует и излучает радиочастотную энергию, которая может создавать помехи в радиосвязи, если устройство установлено или используется не в соответствии с инструкциями производителя. Тем не менее, невозможно гарантировать отсутствие помех в каждом конкретном случае. В случае, если данное оборудование действительно вызывает помехи в радио или телевизионном приеме, что можно проверить, включив и выключив данное оборудование, пользователю рекомендуется попытаться удалить помехи следующими средствами:

- Переориентировать или переместить принимающую антенну.
- Увеличить расстояние между данным прибором и приемником.
- Подключить данное оборудование к розетке другой электроцепи, нежели та, к которой подключен приемник.
- Проконсультироваться с продавцом или квалифицированным радио-/ТВ-техником.

**Продукт, работающий на частоте 5 ГГц, предназначен для эксплуатации в помещении.**

---

**ОСТОРОЖНО!** Изменения или модификация не согласованные непосредственно со стороной, ответственной за соответствие правилам, могут сделать недействительным право пользователя на пользование данным оборудованием.

---

## Совместимость со слуховыми аппаратами

Этот телефон был протестирован для использования со слуховыми аппаратами при использовании беспроводных технологий. Тем не менее возможно появление новых беспроводных технологий, которые не были протестированы на совместимость со слуховыми аппаратами. Важно попробовать различные функции телефона в разных местах при использовании слухового аппарата или кохлеарного имплантата для определения постороннего шума. Проконсультируйтесь с производителем этого телефона для получения информации о совместимости со слуховыми аппаратами. При наличии вопросов о возврате или обмене проконсультируйтесь с продавцом.

### Рейтинг совместимости со слуховыми аппаратами

Эта модель телефона соответствует требованиям, изложенных в Разделе 20.19 Федеральной комиссии по связи (FCC), относительно совместимости со слуховыми аппаратами (НАС) в целях уменьшения радиочастотных помех для слуховых аппаратов. М-рейтинг и Т-рейтинг указаны на коробке телефона. Устройства, отвечающие требованиям НАС должны иметь рейтинг М3 и/или Т3 или выше, как определено в FCC в соответствии с последним стандартом ANSI C63.19. М-рейтинг указывает на низкий уровень радиоизлучения трубки. Т-рейтинг относится к магнитной связи между трубкой и телефонной катушкой слухового аппарата. Некоторые слуховые аппараты также предоставляют М-рейтинг и более устойчивы к помехам, чем другие. Для определения М-рейтинга слухового аппарата, пожалуйста, обратитесь к специалисту по слуху.





## Промышленный стандарт для Канады


Это устройство соответствует стандартам RSS-247 промышленности Канады. Эксплуатация оборудования допустима при соблюдении следующих условий:

- (1) Данное устройство не должно создавать помех
- (2) На работу устройства могут оказывать влияние внешние помехи, включая те, которые могут вызвать нежелательные режимы его работы.


### **Avis d'industrie Canada**

Le present appareil est conforme aux CNR d'Industrie Canada applicables aux appareils radio exempts de licence. L'exploitation est autorisée aux deux conditions suivantes:

- (1) l'appareil ne doit pas produire de brouillage, et, and
- (2) l'utilisateur de l'appareil doit accepter tout brouillage radioélectrique subi, même si le brouillage est susceptible d'en compromettre le fonctionnement.



### **Положение о соответствии промышленным стандартам Канады по электромагнитному излучению для оборудования класса В**



Это цифровое устройство класса В соответствует требованиям канадского стандарта ICES-003.

### **Avis de conformité a la réglementation d'Industrie Canada**

Cet appareil numérique de la classe B est conforme a la norme NMB-003 du Canada.

При использовании беспроводной локальной сети IEEE 802.11a в диапазоне частот 5,15 - 5,25 ГГц продукт должен использоваться в помещении. Для уменьшения потенциальных помех с системами мобильной связи в диапазоне частот с 5,15 по 5,25 ГГц Министерство промышленности Канады требует использования этого устройства в помещении. Мощные радары, работающие в полосе частот с 5,25 по 5,35 ГГц и с 5,65 по 5,85 ГГц, могут быть причиной помех и/или повреждения устройства.



### **Положение о воздействии радиочастоты**

Данное устройство было протестировано на соответствие рекомендациям по радиочастотному излучению при эксплуатации с дополнительными принадлежностями, не содержащими металлов и обеспечивающими расстояние телефонной трубки на расстоянии не менее 1,0 см от тела. Использование иных принадлежностей может не обеспечить соответствие рекомендациям по радиочастотному излучению.

### **Déclaration de l'exposition aux radiations RF**

Pour le fonctionnement du corps, ce téléphone a été testé et répond aux directives d'exposition RF lorsqu'il est utilisé avec un accessoire qui ne contient pas de métal et qui place le combiné d'un minimum de 1,0 cm du corps. Utilisation d'autres accessoires peut ne pas assurer le respect des directives d'exposition RF.

IC ID для этого устройства 3568A-Z01FD.

L'identifiant Industrie Canada de cet appareil est:  
3568A-Z01FD.

### **Воздействие радиочастоты (SAR)**

Это устройство соответствует ограничениям для воздействия радиочастоты (RF).

Удельный коэффициент поглощения (SAR) организмом человека электромагнитного излучения. Ограничение SAR составляет 1,6 ватт на килограмм (значение на 1 грамм ткани) в странах, использующих ограничения FCC и 2,0 Вт/кг (значение на 10 грамм ткани) в странах Европейского союза. Испытания SAR выполняются в стандартном рабочем принятом положении с помощью передачи с заданным уровнем мощности на различных каналах.

Для снижения уровня воздействия радиочастотной энергии используйте гарнитуру для размещения устройства дальше от головы и тела. Носите данное устройство на расстоянии не менее 10 мм от тела для обеспечения указанного уровня воздействия. Выберите подходящий аксессуар,



не содержащий металлических компонентов. Металлические части могут изменить характеристики устройства, включая его соответствие ограничениям по радиочастоте. Таких аксессуаров следует избегать.

Наибольшее значение FCC SAR для устройства:

- 1,110Вт/кг(голова)
- 1,184 Вт/кг(тело)

FCC предоставила разрешение для этого устройства, т.к. все уровни SAR удовлетворяют требованиям FCC RF. Информацию о SAR для этого устройства можно найти на сайте [www.fcc.gov/oet/ea/fccid](http://www.fcc.gov/oet/ea/fccid) по FCC ID: MSQZ01FD.

---

**ПРИМЕЧАНИЯ:** Для получения дополнительной информации о соответствии нормативам FCC / IC / MIC / VCCI меткам соответствия (электронные метки) перейдите в **Настройки > Справка > Нормативная информация.**

---

## Требования к воздействию радиочастоты

Данное устройство соответствует требованиям ЕС (1999/519/EC) по ограничению воздействия электромагнитных полей на человека с целью охраны.

Для работы при ношении на теле данное устройство прошло испытания и соответствует директивам ICNIRP по воздействию РЧ-излучения, а также требованиям европейских стандартов EN 50566 и EN 62209-2 при использовании со специальными аксессуарами. Коэффициент SAR измеряется при расположении устройства на расстоянии 0,5 см от тела с передачей сигналов на максимальной разрешенной выходной мощности во всех диапазонах частот мобильного устройства. Использование иных аксессуаров, содержащих металлические детали, может не обеспечивать соответствия директивам ICNIRP по воздействию РЧ-излучения.

## Предупреждающий знак CE

CE0560 ①

### Маркировка CE для устройств с модулем беспроводной сети/Bluetooth

Это оборудование соответствует требованиям директивы Европейского парламента и Еврокомиссии №1999/5/ЕС от 9 марта 1999 года о совместимости средств радиосвязи и телекоммуникационного оборудования. Наибольшее значение CE SAR для устройства:

- 0,363 Вт/кг@10г (голова)
- 0,350 Вт/кг@10г (тело)

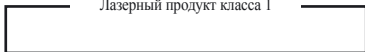
Это устройство работает в диапазоне частот с 5.15 по 5.25ГГц и должно использоваться внутри помещений.

Для WLAN 5 ГГц: Это оборудование может использоваться в:

AT	BE	BG	CH	CY	CZ	DE	DK
EE	ES	FI	FR	GB	GR	HU	IE
IT	IS	LI	LT	LU	LV	MT	NL
NO	PL	PT	RO	SE	SI	SK	TR

### Информация о лазерном устройстве

Лазерный продукт класса 1



### Использование GPS

#### (система глобального позиционирования)

Для использования функции GPS:

- Перед использованием онлайн-карт убедитесь, что устройство подключено к сети Интернет.

- Для получения точных данных GPS используйте устройство на открытом воздухе.
- При использовании GPS в автомобиле металлические предметы автомобиля и другие электронные устройства могут повлиять на работу GPS.

## Предупреждение потери слуха

Для предотвращения возможной потери слуха не слушайте звук на высокой громкости в течение длительного времени.



A pleine puissance, l'écoute prolongée du baladeur peut endommager l'oreille de l'utilisateur.

Для Франции, наушники этого устройства протестированы на соответствие требованиям звукового давления согласно стандартам EN 50332-1:2013 и EN50332-2: 2013, как требуется в статье Franch L.5232-1.

## Информация о правилах безопасности

### Уход за устройством

- Устройство можно использовать при температуре окружающей среды от 0 °C (32 °F) до 35 °C (95 °F).

### Аккумулятор

Устройство оснащено несъемным литиево-полимерным аккумулятором большой емкости. Для продления срока службы аккумулятора соблюдайте указания по эксплуатации.

- Не пытайтесь извлечь несъемный аккумулятор, поскольку это приведет к аннулированию гарантии.
- Избегайте зарядки при чрезвычайно высокой или низкой температуре. Оптимальные параметры аккумулятора достигаются при температуре окружающей среды от +5°C до +35°C.
- Запрещается снимать и заменять аккумулятор другим, не совместимым аккумулятором.
- Запрещается снимать и погружать аккумулятор в воду или любую другую жидкость.
- Запрещается разбирать аккумулятор, так как он содержит вещества, которые могут быть опасными при проглатывании или при контакте с незащищенной кожей.
- Запрещается снимать и замыкать контакты аккумулятора, так как при этом он может нагреться и стать причиной возникновения пожара. Не держите его рядом с ювелирными изделиями и другими металлическими предметами.
- Запрещается снимать и помещать аккумулятор в огонь. Он может взорваться и опасные химические вещества попадут в окружающую среду.
- Запрещается снимать и утилизировать аккумулятор вместе с бытовыми отходами. Отнесите устройство в пункт утилизации опасных материалов.
- Не прикасайтесь к контактам аккумулятора.

---

**ПРИМЕЧАНИЯ:**

- При неправильной замене аккумулятора возможен взрыв.
  - Утилизируйте использованные аккумуляторы в соответствии с инструкциями производителя.
- 

**Зарядное устройство**

- Используйте только зарядное устройство, входящее в комплект поставки.
- Запрещается тянуть за шнур питания зарядного устройства для извлечения его из сетевой розетки. Извлекайте его, держа за само зарядное устройство.

## Предупреждение

Устройство ASUS Phone является высококачественным изделием. Перед эксплуатацией ознакомьтесь со всеми указаниями и предупреждающими знаками на (1) блоке питания.

- Не используйте устройство в экстремальных условиях – при высокой температуре или при высоком уровне влажности. Устройство можно использовать при температуре окружающей среды от 0°C (32°F) до 35°C (95°F).
- Не разбирайте устройство или его аксессуары. В случае необходимости получения обслуживания или ремонта, отправьте устройство в авторизованный сервисный центр. В случае, если устройство будет разобрано, это может привести к опасности поражения электрическим током или возникновения пожара.
- Запрещается замыкать контакты аккумулятора металлическими предметами.

## Доступ оператора с помощью инструмента

Если для доступа в ЗОНУ ДОСТУПА ОПЕРАТОРА необходим ИНСТРУМЕНТ, то все остальные отсеки в пределах этой зоны, представляющие опасность, должны быть недоступны ОПЕРАТОРУ, использующему тот же самый ИНСТРУМЕНТ, либо такие отсеки должны быть отмечены как запрещенные для доступа ОПЕРАТОРУ.

## Утилизация и переработка

Компания ASUS берет на себя обязательства по утилизации старого оборудования, исходя из принципов всесторонней защиты окружающей среды. Мы предоставляем решения нашим клиентам для переработки наших продуктов, аккумуляторов и других компонентов, а также упаковки. Для получения подробной информации об утилизации и переработке в различных регионах посетите <http://csr.asus.com/english/Takeback.htm>.

## Сертификат соответствия EAC

Этот продукт соответствует стандартам EAC.



## Региональные уведомления для

### Сингапура

Этот продукт соответствует стандартам IDA.

Complies with  
IDA Standards  
DB103778

## Утилизация



При неправильной замене аккумулятора возможен взрыв. Утилизируйте использованные аккумуляторы в соответствии с инструкциями производителя.



Не выбрасывайте аккумулятор вместе с бытовым мусором. Символ перечеркнутого мусорного бака означает, что аккумулятор нельзя выбрасывать вместе с бытовым мусором.



Не выбрасывайте этот продукт вместе с бытовым мусором. Этот продукт предназначен для повторного использования и переработки. Символ перечеркнутого мусорного бака означает, что продукт (электрическое и электронное оборудование и содержащие ртуть аккумуляторы) нельзя выбрасывать вместе с бытовым мусором. Ознакомьтесь с правилами утилизации таких продуктов.



Не выбрасывайте устройство вместе с бытовым мусором. НЕ замыкайте электрические контакты. НЕ разбирайте устройство.

**ВНИМАНИЕ!** Этот продукт может содержать химические вещества, включая свинец, вызывающие врожденные дефекты и другие нарушения репродуктивной функции. Мойте руки после работы.





### EU Declaration of Conformity



We, the undersigned,

Manufacturer:	ASUSTEK COMPUTER INC.
Address:	4F, No. 156, Li-Tse Rd., Peitong, Taipei 112, TAIWAN
Authorized representative in Europe:	ASUS COMPUTER GERMANY
Address, City:	HANNOVER STR. 21-23, 30559 HATUNGEN
Country:	GERMANY

declare the following apparatus:

Product name:	ASUS Phone
Model name:	ASUS_Z01FD

The object of the declaration described above is in conformity with the relevant Union harmonization legislation.

**EMC – Directive 2014/53/EU (until April 19th, 2016) and Directive 2014/53/EU (from April 20th, 2016)**

<input checked="" type="checkbox"/> EN 55022:2010+AC:2011	<input checked="" type="checkbox"/> EN 55024:2010
<input checked="" type="checkbox"/> EN 61000-3-2:2014	<input checked="" type="checkbox"/> EN 61000-3-3:2013

<b>RATE – Directive 1999/5/EC</b>	<input checked="" type="checkbox"/> EN 301 488-1 V1.9.1 (2011-08)
<input checked="" type="checkbox"/> EN 300 328 V1.9.1 (2011-02)	<input checked="" type="checkbox"/> EN 301 488-2 V1.9.1 (2011-08)
<input checked="" type="checkbox"/> EN 300 440-2 V1.6.1 (2011-09)	<input checked="" type="checkbox"/> EN 301 488-3 V1.3.1 (2011-02)
<input checked="" type="checkbox"/> EN 301 911 V1.9.2 (2011-03)	<input checked="" type="checkbox"/> EN 301 488-17 V2.2.1 (2012-09)
<input checked="" type="checkbox"/> EN 301 888-1 V1.1.1 (2011-03)	<input checked="" type="checkbox"/> EN 301 488-20 V1.6.1 (2011-09)
<input checked="" type="checkbox"/> EN 301 888-2 V1.2.1 (2011-10)	<input checked="" type="checkbox"/> EN 302 281-1 V1.1.1 (2010-07)
<input checked="" type="checkbox"/> EN 301 888-13 V1.2.1 (2011-10)	<input checked="" type="checkbox"/> EN 302 281-2 V1.1.1 (2010-07)
<input checked="" type="checkbox"/> EN 301 888-14 V1.1 (2011-06)	<input checked="" type="checkbox"/> EN 300 328 V1.9.1 (2011-02)
<input checked="" type="checkbox"/> EN 300 328 V1.9.1 (2011-02)	<input checked="" type="checkbox"/> EN 62209-2:2010
<input checked="" type="checkbox"/> EN 300 328 V1.9.1 (2011-02)	

**Use – Directive 2002/95/EC (until April 19th, 2016) and Directive 2011/65/EU (from April 20th, 2016)**

<input checked="" type="checkbox"/> EN 60950-1: 2006 / A1: 2011	<input type="checkbox"/> EN 60950:2002 / A1: 2011
<input checked="" type="checkbox"/> EN 60950-1: 2006 / A2: 2013	

<b>RoHS – Directive 2002/95/EC</b>	<input checked="" type="checkbox"/> Regulation (EC) No. 2769/2008
<input checked="" type="checkbox"/> Regulation (EC) No. 1275/2008	<input checked="" type="checkbox"/> Regulation (EC) No. 617/2013
<input checked="" type="checkbox"/> Regulation (EC) No. 853/2009	

<b>RoHS – Directive 2011/65/EU</b>	Ver. 1602/17
<input checked="" type="checkbox"/> Regulation (EC) No. 1275/2008	
<input checked="" type="checkbox"/> Regulation (EC) No. 853/2009	
<input checked="" type="checkbox"/> Regulation (EC) No. 2769/2008	
<input checked="" type="checkbox"/> Regulation (EC) No. 617/2013	

# CE 0560

(EU conformity marking)

Signature	Taipei, Taiwan
Jerry Shen	18/8/2016
Printed Name	Date of issue
CEO	2016
Position	Year CE marking was first affixed

### Declaração CE de Conformidade



Nós, os abaixo-assinados,

Fabricante:	ASUSTEK COMPUTER INC.
Endereço:	4F, No. 156, Li-Tse Rd., Peitong, Taipei 112, TAIWAN
Representante autorizado na Europa:	ASUS COMPUTER GERMANY
Endereço, Cidade:	HANNOVER STR. 21-23, 30559 HATUNGEN
País:	GERMANY

declaramos o seguinte aparelho:

Nome do produto:	ASUS Phone
Nome do modelo:	ASUS_Z01FD

O objeto da declaração acima descrito está em conformidade com a legislação de harmonização da União aplicável:

**EMC Diretiva 2014/53/CE (até 19 de abril de 2016) e Diretiva 2014/53/UE (a partir de 20 de abril de 2016)**

<input checked="" type="checkbox"/> EN 55022:2010+AC:2011	<input checked="" type="checkbox"/> EN 55024:2010
<input checked="" type="checkbox"/> EN 61000-3-2:2014	<input checked="" type="checkbox"/> EN 61000-3-3:2013
<input checked="" type="checkbox"/> EN 55022:2010+AC:2011	<input checked="" type="checkbox"/> EN 60950:2002+A1:2011

<b>RATE – Diretiva 1999/5/CE</b>	<input checked="" type="checkbox"/> EN 301 488-1 V1.9.1 (2011-08)
<input checked="" type="checkbox"/> EN 300 328 V1.9.1 (2011-02)	<input checked="" type="checkbox"/> EN 301 488-2 V1.9.1 (2011-08)
<input checked="" type="checkbox"/> EN 300 440-2 V1.6.1 (2011-09)	<input checked="" type="checkbox"/> EN 301 488-3 V1.3.1 (2011-02)
<input checked="" type="checkbox"/> EN 301 911 V1.9.2 (2011-03)	<input checked="" type="checkbox"/> EN 301 488-17 V2.2.1 (2012-09)
<input checked="" type="checkbox"/> EN 301 888-1 V1.1.1 (2011-03)	<input checked="" type="checkbox"/> EN 301 488-20 V1.6.1 (2011-09)
<input checked="" type="checkbox"/> EN 301 888-2 V1.2.1 (2011-10)	<input checked="" type="checkbox"/> EN 302 281-1 V1.1.1 (2010-07)
<input checked="" type="checkbox"/> EN 301 888-13 V1.2.1 (2011-10)	<input checked="" type="checkbox"/> EN 302 281-2 V1.1.1 (2010-07)
<input checked="" type="checkbox"/> EN 301 888-14 V1.1 (2011-06)	<input checked="" type="checkbox"/> EN 300 328 V1.9.1 (2011-02)
<input checked="" type="checkbox"/> EN 300 328 V1.9.1 (2011-02)	<input checked="" type="checkbox"/> EN 62209-2:2010
<input checked="" type="checkbox"/> EN 300 328 V1.9.1 (2011-02)	

**LVD Diretiva 2006/95/CE (até 19 de abril de 2016) and Diretiva 2014/35/UE (a partir de 20 de abril de 2016)**

<input checked="" type="checkbox"/> EN 60950-1: 2006 / A1: 2011	<input type="checkbox"/> EN 60950:2002 / A1: 2011
<input checked="" type="checkbox"/> EN 60950-1: 2006 / A2: 2013	

<b>RoHS – Diretiva 2002/95/CE</b>	<input checked="" type="checkbox"/> Regulation (EC) No. 2769/2008
<input checked="" type="checkbox"/> Regulation (EC) No. 1275/2008	<input checked="" type="checkbox"/> Regulation (EC) No. 617/2013
<input checked="" type="checkbox"/> Regulation (EC) No. 853/2009	

<b>RoHS – Diretiva 2011/65/UE</b>	Ver. 1602/17
<input checked="" type="checkbox"/> Regulation (EC) No. 1275/2008	
<input checked="" type="checkbox"/> Regulation (EC) No. 853/2009	
<input checked="" type="checkbox"/> Regulation (EC) No. 2769/2008	
<input checked="" type="checkbox"/> Regulation (EC) No. 617/2013	

# CE 0560

(Márcação CE de conformidade)

Assinatura	Taipei, Taiwan
Jerry Shen	18/8/2016
Nome impresso	Data de emissão
CEO	2016
Posição	Ano marcação CE foi aposta por primeira vez





### Declarație de conformitate UE



#### Subsemnatul,

Produsul:	ASUSTEK COMPUTER INC.
Adresa:	#F, No. 100, LI-TE RD, PEITOU, TAINAN 712, TAIWAN
Reprezentant autorizat în Europa:	ASUS COMPUTER GmbH
Adresa Cluj:	HARGHITZ STR. 21-23, 40000 RADEȘTII
Tel.:	004903404

#### declară următorul aparat:

Nume Produs:	ASUS Phone
Nume Model:	ASUS_Z01FD

Obiectul declarației de conformitate este în conformitate cu legislația relevantă de armonizare a Uniunii:

<b>CEM – Directiva 2014/53/UE (până în 19 Aprilie 2016) și Directiva 2014/53/UE (până în 20 Aprilie 2016)</b>	<input type="checkbox"/> EN 60950-1:2012 <input type="checkbox"/> EN 60950-2:2013	<input type="checkbox"/> EN 60950-1:2012 <input type="checkbox"/> EN 60950-2:2013
---	--	--

<b>BATIE – Directiva 1999/5/CE</b>	<input type="checkbox"/> EN 302 220 V1.8.1 (2013-08) <input type="checkbox"/> EN 302 440-2 V1.8.1 (2013-08) <input type="checkbox"/> EN 302 811 V1.8.2 (2013-08) <input type="checkbox"/> EN 301 888-1 V7.1.1 (2013-03) <input type="checkbox"/> EN 301 888-2 V8.2.1 (2013-10) <input type="checkbox"/> EN 301 888-3 V1.8.1 (2013-08) <input type="checkbox"/> EN 62209-1:2010 <input type="checkbox"/> EN 62209-2:2010	<input type="checkbox"/> EN 302 488-1 V1.8.2 (2013-08) <input type="checkbox"/> EN 302 488-2 V1.8.1 (2013-08) <input type="checkbox"/> EN 302 488-3 V1.8.2 (2013-08) <input type="checkbox"/> EN 302 488-4 V1.8.1 (2013-08) <input type="checkbox"/> EN 302 281-1 V7.1.1 (2008-07) <input type="checkbox"/> EN 302 281-2 V7.1.1 (2008-07) <input type="checkbox"/> EN 302 281-3 V7.1.1 (2008-07) <input type="checkbox"/> EN 62209-2:2010
------------------------------------	--	--

<b>LVD – Directiva 2006/95/CE (până în 19 Aprilie 2016) și Directiva 2014/35/UE (până în 20 Aprilie 2016)</b>	<input type="checkbox"/> EN 60950-1:2012 / A12:2013 <input type="checkbox"/> EN 60950-2:2013 / A2:2013	<input type="checkbox"/> EN 60950-1:2012 / A12:2013 <input type="checkbox"/> EN 60950-2:2013 / A2:2013
---	---	---

<b>Roaming – Directiva 2002/19/CE</b>	<input type="checkbox"/> Regulament (CE) No. 1270/2008 <input type="checkbox"/> Regulament (CE) No. 942/2009	<input type="checkbox"/> Regulament (CE) No. 279/2008 <input type="checkbox"/> Regulament (CE) No. 817/2013
---------------------------------------	---	--

<b>RoHS – Directiva 2011/65/UE</b>	<input type="checkbox"/> RoHS Annex 1:2011 <input type="checkbox"/> RoHS Annex 2:2011	<input type="checkbox"/> RoHS Annex 1:2011 <input type="checkbox"/> RoHS Annex 2:2011
------------------------------------	--	--

<b>Marcatul CE</b>	<input type="checkbox"/> European Class 2
--------------------	---

# CE 0560

(Marcaj de conformitate UE)

Semnătură	Taipei, Taiwan
Jerry Shen	Locul emiterii
Nume	18/8/2016
CEO	Data emiterii
Funcție	2016
	Anul în care Marcajul CE a fost aplicat pentru prima oară

### EU Uygunluk Beyanı



#### Biz, bu imza altındaki

Ürün:	ASUSTEK COMPUTER INC.
Adres:	#F, No. 100, LI-TE RD, PEITOU, TAINAN 712, TAIWAN
Reprezentant Yetkili:	ASUS COMPUTER GmbH
Adres, Şehir:	HARGHITZ STR. 21-23, 40000 RADEȘTII
Ürün:	ALARMATA

#### Aşağıdaki ürünü beyan ediyorum :

Ürün adı :	ASUS Phone
Model adı :	ASUS_Z01FD

Yukarıda belirtilen beyanın konusu birk yasamıza göre uygundur:

<b>CEM – Directiv 2014/53/UE (19 Nisan 2016)'a kadar ve Directiv 2014/53/UE (20 Nisan 2016)</b>	<input type="checkbox"/> EN 60950-1:2012 <input type="checkbox"/> EN 60950-2:2013	<input type="checkbox"/> EN 60950-1:2012 <input type="checkbox"/> EN 60950-2:2013
---	--	--

<b>BATIE – Directiv 1999/5/CE</b>	<input type="checkbox"/> EN 302 220 V1.8.1 (2013-08) <input type="checkbox"/> EN 302 440-2 V1.8.1 (2013-08) <input type="checkbox"/> EN 302 811 V1.8.2 (2013-08) <input type="checkbox"/> EN 301 888-1 V7.1.1 (2013-03) <input type="checkbox"/> EN 301 888-2 V8.2.1 (2013-10) <input type="checkbox"/> EN 301 888-3 V1.8.1 (2013-08) <input type="checkbox"/> EN 62209-1:2010 <input type="checkbox"/> EN 62209-2:2010	<input type="checkbox"/> EN 302 488-1 V1.8.2 (2013-08) <input type="checkbox"/> EN 302 488-2 V1.8.1 (2013-08) <input type="checkbox"/> EN 302 488-3 V1.8.2 (2013-08) <input type="checkbox"/> EN 302 488-4 V1.8.1 (2013-08) <input type="checkbox"/> EN 302 281-1 V7.1.1 (2008-07) <input type="checkbox"/> EN 302 281-2 V7.1.1 (2008-07) <input type="checkbox"/> EN 302 281-3 V7.1.1 (2008-07) <input type="checkbox"/> EN 62209-2:2010
-----------------------------------	--	--

<b>LVD – Directiv 2006/95/19 Nisan 2016'ya kadar ve Directiv 2014/35/UE (20 Nisan 2016)</b>	<input type="checkbox"/> EN 60950-1:2012 / A12:2013 <input type="checkbox"/> EN 60950-2:2013 / A2:2013	<input type="checkbox"/> EN 60950-1:2012 / A12:2013 <input type="checkbox"/> EN 60950-2:2013 / A2:2013
---	---	---

<b>Roaming – Directiv 2002/19/CE</b>	<input type="checkbox"/> Regulament (CE) No. 1270/2008 <input type="checkbox"/> Regulament (CE) No. 942/2009	<input type="checkbox"/> Regulament (CE) No. 279/2008 <input type="checkbox"/> Regulament (CE) No. 817/2013
--------------------------------------	---	--

<b>RoHS – Directiv 2011/65/UE</b>	<input type="checkbox"/> RoHS Annex 1:2011 <input type="checkbox"/> RoHS Annex 2:2011	<input type="checkbox"/> RoHS Annex 1:2011 <input type="checkbox"/> RoHS Annex 2:2011
-----------------------------------	--	--

<b>CE İşareti</b>	<input type="checkbox"/> European Class 2
-------------------	---

# CE 0560

(EU uygunluk işareti)

İmza	Taipei, Taiwan
Jerry Shen	Sorum yen
Başlı Ad	18/8/2016
CEO	Sorum larıs
Pozisyonu	2016
	CE işaretinin ilk eklendiği yıl





UE Declaración de Conformidad



Nosotros, los abajo firmantes,

Empresa:	ASUSTEK COMPUTER INC.
Dirección:	6F, No. 100, Li-Fu Rd., PISTON, TAIPEI 112, TAIWAN
Representante autorizado en Europa:	ASUS COMPUTER GmbH
Dirección, Ciudad:	HARKORT STR. 21-23, 40880 RATTONEN
País:	GERMANY

Declaro el siguiente producto:

Nombre del aparato:	ASUS Phone
Nombre del modelo:	ASUS_Z51FD

El objeto de la declaración describe anteriormente en consonancia con la legislación de armonización pertinente de la Unión.

**EMC Directiva 2004/108/CE (hasta el 19 de abril 2016) y Directiva 2014/53/UE (desde el 20 de abril 2016)**

<input type="checkbox"/> EN 60922-2:2010-AC:2011	<input type="checkbox"/> EN 60924:2012
<input type="checkbox"/> EN 61000-3-2:2014	<input type="checkbox"/> EN 61000-3-3:2013

**RATTE - Directiva 1999/5/CE**

<input type="checkbox"/> EN 300 328 V1.9 (1/2010-02)	<input type="checkbox"/> EN 301 158 V1.9 (2/2011-06)
<input type="checkbox"/> EN 300 440 V1.8 (1/2010-08)	<input type="checkbox"/> EN 301 488-2 V1.8 (1/2010-08)
<input type="checkbox"/> EN 300 440-2 V1.4 (2/2010-08)	<input type="checkbox"/> EN 301 488-2 V1.3 (1/2009-11)
<input type="checkbox"/> EN 300 871 V1.0.2 (2003-03)	<input type="checkbox"/> EN 301 488-17 V2.2 (1/2010-08)
<input type="checkbox"/> EN 300 888-1 V1.1 (1/2010-02)	<input type="checkbox"/> EN 301 488-24 V1.8 (1/2010-08)
<input type="checkbox"/> EN 300 888-2 V8.2 (1/2013-10)	<input type="checkbox"/> EN 302 281-1 V1.1 (1/2009-07)
<input type="checkbox"/> EN 300 888-13 V8.3 (1/2013-10)	<input type="checkbox"/> EN 302 281-2 V1.1 (1/2009-07)
<input type="checkbox"/> EN 300 888-17 V1.8 (1/2010-08)	<input type="checkbox"/> EN 30366-2013-RC:2014
<input type="checkbox"/> EN 300 888-19 V1.1 (1/2010-08)	<input type="checkbox"/> EN 62208-2:2010
<input type="checkbox"/> EN 62279:2010	
<input type="checkbox"/> EN 62209-1:2009	

**LVD Directiva 2006/42/CE (hasta el 19 de abril 2016) y Directiva 2014/34/UE (desde el 20 de abril 2016)**

<input type="checkbox"/> EN 60950-1:2009 / A12:2011	<input type="checkbox"/> EN 60950-2:2012 / A12:2011
<input type="checkbox"/> EN 60950-1:2009 / A2:2013	

**RoHS Directiva 2002/95/CE**

<input type="checkbox"/> Regulación (CE) No. 1275/2008	<input type="checkbox"/> Regulación (CE) No. 278/2009
<input type="checkbox"/> Regulación (CE) No. 942/2009	<input type="checkbox"/> Regulación (CE) No. 40/2013

**RED - Directiva 2014/53/UE**

<input type="checkbox"/> RED - Directiva 2014/53/UE	
---	--

**Marca CE**

**Marca de modelo**

CE0560

(Marcado CE de conformidad)

*Jerry Shen*

Firma	Taipei, Taiwan
Jerry Shen	18/8/2016
Nombre impreso	Fecha de emisión
CEO	2016
Posición	Año en que se colocó el marcado CE por primera vez

DECLARATION UE DE CONFORMITE



Nous, soussignés,

Entreprise:	ASUSTEK COMPUTER INC.
Adresse:	6F, No. 100, Li-Fu Rd., PISTON, TAIPEI 112, TAIWAN
Représentant autorisé en Europe:	ASUS COMPUTER GmbH
Adresse, ville:	HARKORT STR. 21-23, 40880 RATTONEN
Pays:	GERMANY

Je déclare l'appareil suivant:

Nom du produit:	ASUS Phone
Nom du modèle:	ASUS_Z51FD

L'objet de la déclaration décrit ci-dessus est conforme avec la législation d'harmonisation de l'Union applicable.

**Directive CEM 2004/108/CE (jusqu'au 19 avril 2016) et la directive 2014/53/UE (à partir du 20 avril 2016)**

<input type="checkbox"/> EN 60922-2:2010-AC:2011	<input type="checkbox"/> EN 60924:2012
<input type="checkbox"/> EN 61000-3-2:2014	<input type="checkbox"/> EN 61000-3-3:2013

**Directive RATTÉ 1999/5/CE**

<input type="checkbox"/> EN 300 328 V1.9 (1/2010-02)	<input type="checkbox"/> EN 301 158 V1.9 (2/2011-06)
<input type="checkbox"/> EN 300 440-1 V1.8 (1/2010-08)	<input type="checkbox"/> EN 301 488-2 V1.8 (1/2010-08)
<input type="checkbox"/> EN 300 440-2 V1.4 (2/2010-08)	<input type="checkbox"/> EN 301 488-2 V1.3 (1/2009-11)
<input type="checkbox"/> EN 300 871 V1.0.2 (2003-03)	<input type="checkbox"/> EN 301 488-17 V2.2 (1/2010-08)
<input type="checkbox"/> EN 300 888-1 V1.1 (1/2010-02)	<input type="checkbox"/> EN 301 488-24 V1.8 (1/2010-08)
<input type="checkbox"/> EN 300 888-2 V8.2 (1/2013-10)	<input type="checkbox"/> EN 302 281-1 V1.1 (1/2009-07)
<input type="checkbox"/> EN 300 888-13 V8.3 (1/2013-10)	<input type="checkbox"/> EN 302 281-2 V1.1 (1/2009-07)
<input type="checkbox"/> EN 300 888-17 V1.8 (1/2010-08)	<input type="checkbox"/> EN 30366-2013-RC:2014
<input type="checkbox"/> EN 300 888-19 V1.1 (1/2010-08)	<input type="checkbox"/> EN 62208-2:2010
<input type="checkbox"/> EN 62279:2010	
<input type="checkbox"/> EN 62209-1:2009	

**Directive LVD 2006/42/CE (jusqu'au 19 avril 2016) et la directive 2014/34/UE (à partir du 20 avril 2016)**

<input type="checkbox"/> EN 60950-1:2009 / A12:2011	<input type="checkbox"/> EN 60950-2:2012 / A12:2011
<input type="checkbox"/> EN 60950-1:2009 / A2:2013	

**Directive RoHS 2002/95/CE**

<input type="checkbox"/> Régulation (CE) No. 1275/2008	<input type="checkbox"/> Régulation (CE) No. 278/2009
<input type="checkbox"/> Régulation (CE) No. 942/2009	<input type="checkbox"/> Régulation (CE) No. 40/2013

**Directive RED 2014/53/UE**

<input type="checkbox"/> Directive RED 2014/53/UE	
---	--

CE0560

(Marquage UE de conformité)

*Jerry Shen*

Signature	Taipei, Taiwan
Jerry Shen	18/8/2016
Nom en caractères d'imprimerie	Date d'émission
CEO	2016
Position	Année où commence l'apposition du marquage CE





ASUS

Адрес: 4F, 150 LI-TE RD., PEITOU, TAIPEI,  
TAIWAN

Тел: 886228943447

Факс: 886228907698

### Декларация

Мы заявляем, что IMEI-коды для данного продукта, **ASUS Phone**, являются уникальными для каждого устройства и назначены только для этой модели. IMEI-код каждого устройства устанавливается на заводе и не может быть изменен пользователем, что соответствует целостности IMEI в соответствии с требованиями стандарта GSM.

Если у Вас есть вопросы или замечания по этому вопросу, пожалуйста, свяжитесь с нами.

С уважением,  
**ASUSTeK COMPUTER INC.**

Тел: 886228943447

Факс: 886228907698

Поддержка: <http://vip.asus.com/eservice/techserv.aspx>

Copyright © 2016 ASUSTeK COMPUTER INC.

Все права защищены.

Вы признаете, что все права на это руководство принадлежат ASUS. Все права, без ограничения, в руководстве или на сайте, являются эксклюзивной собственностью компании ASUS и/или ее лицензиаров. Настоящее Руководство не передает какие-либо права вам.

КОМПАНИЯ ASUS ПРЕДОСТАВЛЯЕТ ДАННОЕ РУКОВОДСТВО НА УСЛОВИИ «КАК ЕСТЬ», БЕЗ КАКИХ-ЛИБО ГАРАНТИЙ. ТЕХНИЧЕСКИЕ ХАРАКТЕРИСТИКИ И ИНФОРМАЦИЯ, СОДЕРЖАЩИЕСЯ В ДАННОМ РУКОВОДСТВЕ, ПРИВОДЯТСЯ ТОЛЬКО В ЦЕЛЯХ ОЗНАКОМЛЕНИЯ. ОНИ МОГУТ БЫТЬ ИЗМЕНЕНЫ В ЛЮБОЕ ВРЕМЯ БЕЗ УВЕДОМЛЕНИЯ И НЕ ДОЛЖНЫ РАССМАТРИВАТЬСЯ КАК ОБЯЗАТЕЛЬСТВО СО СТОРОНЫ ASUS.

Форум ZenTalk ([http://www.asus.com/zentalk/global\\_forward.php](http://www.asus.com/zentalk/global_forward.php))



Сделано в Китае

1 5 0 6 0 - 8 2 2 0 6 0 0 0