

**ZTE BLADE A910**

**Краткое руководство**

## Оглавление

1.	Правовая информация.....	2
2.	Внешний вид.....	4
3.	Установка nano-SIM карт и карты памяти microSDHC™.....	5
4.	Зарядка аккумулятора.....	6
5.	Управление устройством .....	8
6.	Декларация соответствия RoHS.....	10
7.	Правила и условия хранения, перевозки, реализации и утилизации.....	11
8.	Правила и условия безопасной эксплуатации .....	12
9.	Радиочастотное излучение(RF).....	14
10.	Характеристики и параметры .....	14
11.	Аккумуляторная батарея.....	15
12.	Зарядное устройство.....	16
13.	Информация о мерах, которые следует предпринять при обнаружении неисправности технического средства .....	17

# 1. Правовая информация

Copyright © 2016 Корпорация ZTE.

**Все права защищены.**

Ни одна из частей настоящей публикации не может быть извлечена, воспроизведена, переведена или использована в какой-либо форме, электронной или механической, включая фотокопирование, без предварительного письменного разрешения Корпорации ZTE.

Корпорация ZTE сохраняет за собой право внесения изменений в это руководство, относительно опечаток или доработок технических характеристик, без предварительного уведомления.

## **Примечание**

Рекомендуем воспользоваться самообслуживанием вашего смартфона. Пожалуйста, посетите официальный сайт ZTE ( [www.myzte.ru](http://www.myzte.ru) ) для получения дополнительной информации по своей модели. Информация на сайте имеет приоритет.

## **Ограничение ответственности**

При установке приложений из сторонних источников, ваш телефон может перезагрузиться или приложение не сможет нормально функционировать. Это не ошибка и это может быть связано с несовместимостью приложения с вашим телефоном. Установка сторонней или неофициальной операционной системы может вызвать угрозу и риск безопасности. Корпорация ZTE не несет никакой ответственности за неполадки и повреждения, вызванные несанкционированными изменениями программного обеспечения.

Содержание этого руководства, а также изображения и снимки, использованные в этом руководстве, могут отличаться от реального устройства или программного обеспечения.


## **Назначение устройства**

Абонентская радиостанция ZTE BLADE A910 предназначена для приема/передачи данных, приема/передачи голосовых сообщений, приема/передачи коротких сообщений, приема/передачи данных по сетям Wi-Fi и/или Bluetooth, доступа в сеть Интернет, предустановлена операционная система Android.

## Торговые марки

Названия и логотипы ZTE являются зарегистрированными товарными знаками Корпорации ZTE. Google и Android являются товарными знаками корпорации Google, Inc. Товарный знак и логотип Bluetooth® принадлежат корпорации SIG, Inc. Любое использование данного товарного знака Корпорацией ZTE лицензировано.



Логотип  является зарегистрированным товарным знаком компании SD-3C, LLC.

Версия №: R1.0

Руководство №  xxx

Дата изготовления указана  
на упаковке



**Изготовитель:** Корпорация ЗТИ, 518057, КНР, г. Шэньчжэн, район Наньшань, Кейджи роад саут, Хай-тэк Индастриал Парк.

**Импортер:** ООО "Корпорация ЗТИ-Связьтехнологии", 115432, РФ, г. Москва, пр-т Андропова, д. 18, к. 5, этаж 20.

## 2. Внешний вид

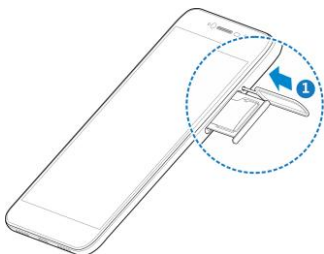


### 3. Установка nano-SIM карт и карты памяти microSDHC™

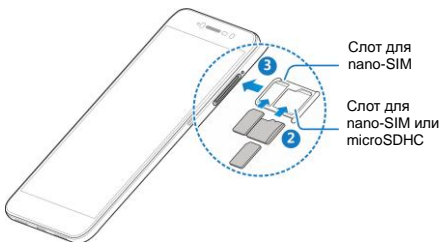
#### ВНИМАНИЕ!

Чтобы избежать повреждения телефона, не используйте другие типы SIM карт и не используйте нестандартные nano-SIM карты, вырезанные из обычных SIM карт. Вы можете получить стандартную nano-SIM карту в офисах продаж вашего поставщика услуг связи.

1. Вставьте приспособление для извлечения в специальное отверстие слота, нажмите на кнопку и извлеките лоток.



2. Расположите SIM карты и/или карту памяти в лотке и установите его в телефон в соответствии с иллюстрацией.



**Примечание:**

Nano SIM-карта (4FF) это уменьшенная версия SIM-карты. Размеры nano SIM-карты 12,3×8,8 мм. Функционал nano SIM-карт не отличается от функционала полноразмерных SIM-карт.

**ВНИМАНИЕ!**

Слот SIM-карты 2 также служит как слот для карты памяти. Однако, нельзя одновременно установить SIM-карту и карту памяти в слот 2.

**Примечание:**

Оба слота SIM карт поддерживают работу в сетях 4G, однако одновременная работа двух SIM карт в сети 4G не поддерживается. Если одна из SIM карт настроена для работы в сетях 4G/3G, то работа второй SIM карты возможна только в режиме 2G (GSM).

Вы можете изменить настройки режима работы SIM карты вручную в настройках телефона.

## 4. Зарядка аккумулятора

Перед началом использования телефона, его необходимо зарядить. При первом включении заряда батареи должно хватить для включения телефона, регистрации в сети и совершения нескольких вызовов.

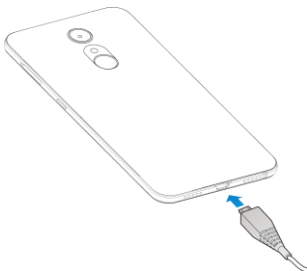
**ВНИМАНИЕ!**

Используйте только одобренные корпорацией ZTE зарядные устройства и кабели. Использование не одобренных аксессуаров может повредить ваш телефон и привести к взрыву батареи.

**Предупреждение:**

Не пытайтесь заменить встроенную батарею самостоятельно. Процедуру замены батареи осуществляет корпорация ZTE или уполномоченный ZTE поставщик услуг.

1. Подключите зарядное устройство к разъему для зарядки.



2. Подключите зарядное устройство к электрической розетке.
3. Отключите зарядное устройство после того, как батарея полностью зарядится.

**Примечание:**

Если заряд батареи предельно низок, то телефон может не включаться, даже если он находится в процессе зарядки. В этом случае возобновите попытку через 10 минут. Свяжитесь со службой поддержки клиентов, если телефон не включается после продолжительной зарядки.

**Примечание:**

Если экран телефона не реагирует на прикосновения нажмите и удерживайте в течение, примерно, 10 секунд кнопку питания для перезагрузки телефона.



## 5. Управление устройством

### Функции кнопок

Кнопка	Функция
Кнопка питания	-Нажмите и удерживайте, чтобы включить/ выключить телефон,включить/выключить режим полета или перезагрузить телефон; -Нажмите, чтобы включить/выключить дисплей; -Нажмите для выхода из режима ожидания.
Кнопка домой	-Нажмите для возврата на главный экран из любого приложения или экрана; -Нажмите и удерживайте, чтобы активировать поиск Google.
Кнопка меню	-Нажмите и удерживайте, чтобы просмотреть недавно использованные приложения.
Кнопка назад	Нажмите для возврата на предыдущий экран.
Кнопка громкости	Нажмите на верхнюю часть кнопки, чтобы увеличить громкость, или на нижнюю, чтобы ее уменьшить.

### Сенсорный экран

Сенсорный экран вашего телефона позволяет контролировать действия с помощью различных жестов.



## Касание

Если вы хотите ввести текст с экранной клавиатуры, выбрать элементы на экране, такие как значки приложений и настроек, или нажать экранные кнопки, просто коснитесь их пальцем.



## Нажать и удерживать

Чтобы открыть доступные опции для элемента (например, сообщение или ссылка на веб-странице), нажмите и удерживайте элемент.



## Проведите пальцем или сдвиньте

Провести или сдвинуть значит быстро переместить палец вертикально или горизонтально по экрану.



## Перетаскивание

Чтобы перетащить, нажмите и удерживайте палец с некоторым давлением, прежде чем начать перемещать палец. Во время перетаскивания не отрывайте палец от экрана, пока вы не достигните нужного места.



## Изменение масштаба

В некоторых приложениях (например, карты, браузер и галерея) вы можете увеличивать и уменьшать масштаб, поставив два пальца на экране сразу и сдвинуть их вместе (для уменьшения) или разведя их друг от друга (для увеличения) масштаба.



## Поворот экрана

Для большинства приложений можно автоматически менять ориентацию экрана с книжной на альбомную, поворачивая телефон в сторону.

## 6. Декларация соответствия RoHS

Корпорация ZTE старается сократить воздействие, оказываемое на окружающую среду, и принимает все необходимые меры, направленные на сокращение воздействия на экологическую обстановку на нашей планете. Таким образом, данный документ позволяет нам ответственно заявить, что ZTE BLADE A910, произведенный компанией ZTE CORPORATION, полностью соответствует директиве 2002/95/EC Европейского парламента - RoHS (Ограничение опасных веществ), по отношению ко всем следующим веществам:

- Свинец (Pb)
- Ртуть (Hg)
- Кадмий (Cd)
- Шестивалентный хром (Cr (VI))

- Полиброминированный бифенил (PBB)
- Полиброминированные бифениловые эфиры (PBDE)

Соблюдение этих требований засвидетельствовано письменной декларацией наших поставщиков. Это подтверждает, что любые потенциальные уровни загрязнения веществами, перечисленными выше, ниже максимального уровня, установленного в 2002/95/EC, или сведены к минимуму в связи с их применением.

ZTE BLADE A910, производства ZTE CORPORATION, соответствует всем требованиям EU 2002/95/EC.

## **7. Правила и условия хранения, перевозки, реализации и утилизации**

Диапазон температур при хранении (в выключенном состоянии): от -10 °C до 60 °C.

Диапазон относительной влажности воздуха (в выключенном состоянии): от 60 до 90 %, без конденсации.

Устройство должно храниться в помещении в заводской упаковке.

Транспортировка устройства должна производиться в заводской упаковке в крытых транспортных средствах любым видом транспорта.

Температура при перевозке: -10 °C до 60 °C;  
относительная влажность воздуха 60 до 90 %, без конденсации.

Правила и условия реализации устройства определяются условиями договоров, заключаемых компанией ZTE или авторизованными партнерами ZTE с покупателями оборудования.



Эта маркировка на изделии и принадлежностях указывает на то, что продукт соответствует Европейской директиве 2002/96/CE.

Все электрические и электронные устройства должны утилизироваться отдельно от обычных бытовых отходов в специальных пунктах сбора, предусмотренных государством или местными властями.

Правильная утилизация поможет защитить окружающую среду и здоровье человека.

## 8. Правила и условия безопасной эксплуатации

	Не используйте устройство во время вождения, без беспроводных аксессуаров.
	Если устройство находится близко к телу, держите его на расстоянии не менее 15 мм.
	Мелкие части устройства могут стать причиной удушья.
	Устройство может быть источником громких звуков.
	Не воспроизводите музыку слишком громко, чтобы избежать повреждение слуха.
	Избегайте контакта с магнитными деталями.
	Не подносите к кардиостимуляторам и другим медицинским устройствам личного использования.
	При наличии соответствующих указаний отключайте устройство в больницах и других медицинских учреждениях
	При наличии соответствующих указаний отключайте устройство в самолетах и аэропортах.

	Отключайте устройство в местах с взрывоопасной средой.
	Не используйте устройство на автозаправочных станциях.
	Устройство может быть источником яркого или мерцающего света.
	Не бросайте устройство в огонь.
	Не подвергайте устройство воздействию высоких или низких температур.
	Не подвергайте устройство воздействию влаги, держите в сухом месте.
	Не разбирайте устройство.
	Используйте только одобренные аксессуары.
	Не полагайтесь на устройство, как на единственный способ вызова служб экстренной помощи.

## **Основные параметры и характеристики, влияющие на безопасность.**

Диапазон температур в рабочем состоянии: от -10 °C до 40 °C

Диапазон относительной влажности воздуха в рабочем состоянии: от 60 до 90 %, без конденсации.

Информация о технике безопасности в отношении радиочастотного излучения:

Для обеспечения соответствия допустимого воздействия телефон должен использоваться на расстоянии минимум 15 мм. от тела.

Несоблюдение этой инструкции может привести к превышению уровня радиочастотного излучения и не соблюдению необходимых норм.

Условия эксплуатации оборудования должны соответствовать местным и национальным электротехническим нормам.

## 9. Радиочастотное излучение(RF)

### Общее положение

Ваш телефон содержит передатчик и приемник. Если он включен, он принимает и передает радиочастотную энергию. Во время использования телефона система автоматически контролирует и регулирует мощность передачи и приема радиосигнала.

### Информация о коэффициенте удельного поглощения (SAR)

Ваше мобильное устройство является радиопередатчиком и радиоприемником. Данное устройство не превышает предельные уровни облучения в радиочастотном диапазоне, рекомендованные международными стандартами. Эти руководящие принципы были разработаны независимой научно-исследовательской организацией ICNIRP и содержат допустимые границы безопасности, разработанные для обеспечения защиты всех лиц, независимо от возраста и состояния здоровья.

В директивах используется единица измерения, называемая удельным коэффициентом поглощения SAR. Предел SAR, для мобильных устройств составляет 2 Вт/кг. Подробные данные о коэффициенте SAR для данного устройства приведены на сайте [www.myzte.ru](http://www.myzte.ru). Так как мобильные устройства предполагают широкий диапазон функций, они могут быть использованы в других положениях.

Так как коэффициент SAR измеряется на самой высокой мощности устройств, фактическое значение SAR для работающего устройства, как правило, ниже. Это обусловлено автоматическим изменением уровня мощности устройства, для обеспечения использования минимального уровня мощности, достаточного для связи с сетью.

## 10. Характеристики и параметры

Модель	ZTE BLADE A910
ОС	Android 6.0
Процессор	MTK6735, 4-х ядерный, 1.3 ГГц

Стандарты	GSM: 850/900/1800/1900 UMTS: 900/2100 LTE: B1/B3/B7/B8/B20
Универсальный слот	nano SIM (4FF) + nano SIM (4FF)
Дисплей	AMOLED, 5.5" (720x1280)
Камера основная	13 Мп
Камера фронтальная	8 Мп
Встроенная память (ПЗУ)	16 ГБ
Оперативная память (ОЗУ)	2 ГБ
Bluetooth	BT4.1
Wi-Fi	802.11 b/g/n, Wi-Fi direct
Поддержка карт памяти	Micro SD до 32 ГБ
Аккумуляторная батарея	2540 мАч
Размеры	152x75x6.9 мм
Вес	~135 г
Язык	Русский, Английский и т.д.

## 11. Аккумуляторная батарея

Тип	Литий-ионный полимерный аккумулятор
Емкость	2540 мАч (9.8 Втч)
Номинальное напряжение	3.85 В
Максимальное напряжение	4.4 В
Стандарт	GB/T 18287
Изготовитель	ZTE CORPORATION
Дата изготовления указана на устройстве	
Страна изготовления	КНР



## 12. Зарядное устройство

Тип	Адаптер питания
Модель	STC-A515A-A
Вход	100-240 В ~ 50/60 Гц, 300 мА Макс.
Выход	5В 1500 мА
Изготовитель	ZTE CORPORATION
Дата изготовления указана на устройстве	
Страна изготовления	КНР

### Назначение устройства

Адаптер питания – это устройство, предназначенное для преобразования электрической энергии, поступающей из сети переменного тока.

### Правила и условия безопасной эксплуатации

(см. пункт 8)

### Правила и условия хранения, перевозки, реализации и утилизации

(см. пункт 7)

### Информация о мерах, которые следует предпринять при обнаружении неисправности технического средства

(см. пункт 13)

**Изготовитель:** Корпорация ЗТИ, 518057, КНР, Шэньчжэн, район Наньшань, Хай-тэк Индустриал Парк.

**Импортер:** ООО "Корпорация ЗТИ-Связьтехнологии", 115432, РФ, г. Москва, пр-т Андропова, д. 18, к. 5, этаж 20.

### **13. Информация о мерах, которые следует предпринять при обнаружении неисправности технического средства**

Что делать если время работы аппарата не совпадает с временем работы, заявленным производителем?

Смартфон — это сложное электронное устройство, включающее в себя функции карманного компьютера и сотового телефона. Смартфон потребляет большое количество энергии для работы этих функций. Основное количество энергии тратится на работу дисплейного модуля и GSM приемо-передающего тракта. Яркость дисплея устанавливается автоматически на максимум при очень ярком освещении (солнечный день) или устанавливается пользователем в ручном режиме.

Максимальная яркость потребляет максимум энергии. При работе GSM и при устойчивом и стабильном приеме аппарат потребляет минимальное количество энергии для поддержания связи. В случае неустойчивого и слабого сигнала сети аппарату требуется больше энергии для поддержания связи. В случае "Поиска Сети" в зоне отсутствия сети аппарат потребляет максимальное количество энергии, которое расходуется на поиск ближайших базовых станций. Для уменьшения потребляемой телефоном энергии требуется:

- 1) Отключить GPS, если эта функция не требуется в данный момент.
- 2) Отключить мобильный интернет, если эта функция не требуется в данный момент
- 3) Отключить или удалить лишние неиспользуемые приложения, т.к. они потребляют внутренние ресурсы аппарата.

Что нужно делать если телефон завис, не включается или перезагружается?

Причиной перезагрузки или зависания в большинстве случаев является стороннее программное обеспечение или программы.

- 1) Первоначально мы рекомендуем вам восстановить стандартные заводские настройки (предварительно сохранив нужную вам информацию). Если телефон

включается, выберите функцию "сброс к заводским настройкам" в меню устройства. В случае, если аппарат не включается, включите аппарат в "Recovery mode" и выберите пункт "wipe data/factory reset". Способ включения в "Recovery mode" описан ниже в пункте "Как войти в Recovery mode?".

2) Если сброс к заводским настройкам не помогает, обновите программное обеспечение. Способы обновления программного обеспечения описаны в пункте "Как обновить программное обеспечение?".

3) Если обновление программного обеспечения не помогло, обратитесь в ближайший Авторизованный Сервисный Центр ZTE.

Как обновить программное обеспечение?

Мы предоставляем вам разные способы обновления программного обеспечения, а именно: обновление с помощью карты памяти или обновление "по воздуху". Для обновления "по воздуху" нужно выполнить подключение к сети интернет по беспроводной сети Wi-Fi или с помощью GSM соединения и проверить наличие обновлений в настройках.

Что делать если вы забыли пароль или графический ключ для разблокировки экрана?

Если вы забыли графический ключ или цифровой пароль для разблокировки экрана, требуется провести процедуру сброса к заводским настройкам:

1) Включите аппарат в "Recovery mode" и выберите пункт "wipe data/factory reset".

2) Если процедура не выполняется, требуется обратиться в Авторизованный Сервисный Центр ZTE.

Как зайти в Recovery mode?

В выключенном состоянии зажмите одновременно кнопку громкости (увеличить+) и кнопку включения.

По всем остальным вопросам обратитесь в службу поддержки или в авторизованный сервисный центр.

Телефон службы поддержки, адреса авторизованных сервисных центров, а также дополнительную информацию можно найти на сайте: [www.myzte.ru](http://www.myzte.ru)

**Представительство производителя в РФ:** Московское представительство Корпорации ЗТИ (г. Москва, пр-т Андропова, д.18, корп.5, 20 этаж).