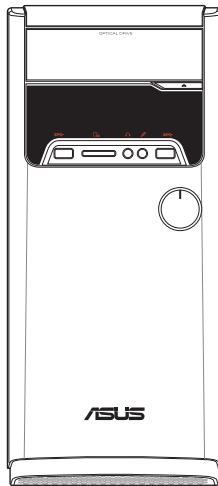




ASUS ПК M32CD

Руководство пользователя



R10433

Первое издание

Май 2015

Copyright © 2015 ASUSTeK Computer Inc. Все права защищены.

Любая часть этого руководства, включая оборудование и программное обеспечение, описанные в нем, не может быть дублирована, передана, преобразована, сохранена в системе поиска или переведена на другой язык в любой форме или любыми средствами, кроме документации, хранящейся покупателем с целью резервирования, без специального письменного разрешения ASUSTeK COMPUTER INC. ("ASUS").

Гарантия прекращается, если: (1) изделие отремонтировано, модифицировано или изменено без письменного разрешения ASUS; (2) серийный номер изделия поврежден, неразборчив либо отсутствует.

ASUS предоставляет данное руководство "как есть" без гарантии любого типа, явно выраженной или подразумеваемой, включая неявные гарантии или условия получения коммерческой выгоды или пригодности для конкретной цели, но не ограничиваясь этими гарантиями и условиями. НИ ПРИ КАКИХ ОБСТОЯТЕЛЬСТВАХ ASUS, ЕЕ РУКОВОДСТВО, ДОЛЖНОСТНЫЕ ЛИЦА, СЛУЖАЩИЕ И ПОСРЕДНИКИ НЕ НЕСУТ ОТВЕТСТВЕННОСТИ ЗА КАКОЙ-ЛИБО КОСВЕННЫЙ, СПЕЦИАЛЬНЫЙ, СЛУЧАЙНЫЙ ИЛИ ЗАКОНОМЕРНЫЙ УЩЕРБ (ВКЛЮЧАЯ УЩЕРБ ОТ УПУЩЕННОЙ ВЫГОДЫ, НЕСОСТОЯВШЕЙСЯ СДЕЛКИ, ПОТЕРИ ДАННЫХ ИЛИ НЕВОЗМОЖНОСТИ ИХ ИСПОЛЬЗОВАНИЯ, ПРЕРЫВАНИЯ ДЕЯТЕЛЬНОСТИ И Т.П.), ДАЖЕ В ТОМ СЛУЧАЕ, ЕСЛИ ASUS БЫЛА УВЕДОМЛЕНА О ВОЗМОЖНОСТИ ТАКОГО УЩЕРБА, КОТОРЫЙ МОГ ВОЗНИКНУТЬ В РЕЗУЛЬТАТЕ ДЕФЕКТА ИЛИ ОШИБКИ В ДАННОМ РУКОВОДСТВЕ ЛИБО В ИЗДЕЛИИ.

ТЕХНИЧЕСКИЕ ХАРАКТЕРИСТИКИ И ИНФОРМАЦИЯ, СОДЕРЖАЩИЕСЯ В ДАННОМ РУКОВОДСТВЕ, ПРИВОДЯТСЯ ТОЛЬКО В ЦЕЛЯХ ОЗНАКОМЛЕНИЯ. ОНИ МОГУТ БЫТЬ ИЗМЕНЕНЫ В ЛЮБОЕ ВРЕМЯ БЕЗ УВЕДОМЛЕНИЯ И НЕ ДОЛЖНЫ РАССМАТРИВАТЬСЯ КАК ОБЯЗАТЕЛЬСТВО СО СТОРОНЫ ASUS. ASUS НЕ НЕСЕТ КАКОЙ БЫ ТО НИ БЫЛО ОТВЕТСТВЕННОСТИ ЗА ОШИБКИ ИЛИ НЕТОЧНОСТИ, КОТОРЫЕ МОГУТ СОДЕРЖАТЬСЯ В НАСТОЯЩЕМ РУКОВОДСТВЕ, В ТОМ ЧИСЛЕ ОТНОСЯЩИЕСЯ К ОПИСАННЫМ В НЕМ ИЗДЕЛИЯМ И ПРОГРАММАМ.

Продукция и названия корпораций, имеющиеся в этом руководстве, могут являться зарегистрированными торговыми знаками или быть защищенными авторскими правами соответствующих компаний и используются только в целях идентификации.

Содержание

Уведомления	4
Информация о правилах безопасности	7
Обозначения, используемые в руководстве	8
Где найти больше информации	8
Комплект поставки	9

Глава 1 Начало работы

Добро пожаловать!	11
Знакомство с компьютером	11
Подготовка компьютера к работе	16
Включение компьютера	19

Глава 2 Подключение устройств к компьютеру

Подключение USB-накопителя	21
Извлечение USB-накопителя	21
Подключение микрофона и колонок	22
Подключение нескольких мониторов	25
Подключение HDTV	26

Глава 3 Использование компьютера

Правильная поза при использовании настольного компьютера	27
Использование кардридера	28
Использование оптического привода	29

Глава 4 Подключение к сети Интернет

Проводное подключение	31
Беспроводное подключение (только на некоторых моделях)	35

Глава 5 Устранение неисправностей

Устранение неисправностей	37
---------------------------------	----

Приложение

Руководство пользователя Windows 10

Первое включение	47
Использование интерфейса Windows 10	48
Горячие клавиши	52

Контактная информация ASUS

Контактная информация ASUS	54
----------------------------------	----

Уведомления

Утилизация и переработка

Компания ASUS берет на себя обязательства по утилизации старого оборудования, исходя из принципов всесторонней защиты окружающей среды. Мы предоставляем решения нашим клиентам для переработки наших продуктов, аккумуляторов и других компонентов, а также упаковки. Для получения подробной информации об утилизации и переработке в различных регионах посетите <http://csr.asus.com/english/Takeback.htm>.

REACH

Согласно регламенту ЕС REACH (Registration, Evaluation, Authorization, and Restriction of Chemicals – Регистрация, Оценка, Разрешения и Ограничения на использование Химических веществ), на сайте ASUS REACH размещен список химических веществ содержащихся в продуктах ASUS: <http://csr.asus.com/english/REACH.htm>

Удостоверение Федеральной комиссии по связи США

Данное устройство соответствует части 15 Правил FCC. Эксплуатация оборудования допустима при соблюдении следующих условий:

- Данное устройство не должно создавать помех
- На работу устройства могут оказывать влияние внешние помехи, включая помехи, вызывающие нежелательные режимы его работы.

Данное оборудование было протестировано и соотнесено соответствующим ограничениям по цифровым устройствам класса B, в соответствии с частью 15 Правил FCC. Эти ограничения рассчитаны на обеспечение защиты в разумных пределах от вредоносных воздействий при установке в жилом помещении. Данное оборудование генерирует и излучает радиочастотную энергию, которая может создавать помехи в радиосвязи, если устройство установлено или используется не в соответствии с инструкциями производителя. Тем не менее, невозможно гарантировать отсутствие помех в каждом конкретном случае. В случае, если данное оборудование действительно вызывает помехи в радио или телевизионном приеме, что можно проверить, включив и выключив данное оборудование, пользователю рекомендуется попытаться удалить помехи следующими средствами:

- Переориентировать или переместить принимающую антенну.
- Увеличить расстояние между данным прибором и приемником.
- Подключить данное оборудование к розетке другой электроцепи, нежели та, к которой подключен приемник.
- Проконсультироваться с продавцом или квалифицированным радио-/ТВ-техником.



Используйте экранированные кабели для подключения монитора к видеокарте - это гарантирует совместимость с требованиями FCC. Изменения или дополнения к данному пункту, не согласованные непосредственно со стороной, ответственной за соответствие правилам, могут сделать недействительным право пользователя на пользование данным оборудованием.

Литиево-ионный аккумулятор

ВНИМАНИЕ: При замене аккумулятора на аккумулятор другого типа, возможен взрыв. Заменяйте аккумулятор на такой же или эквивалентный, рекомендованный производителем. Утилизируйте использованные аккумуляторы.

IC: Удостоверение Департамента по средствам связи Канады

Соответствует требованиям канадского стандарта ICES-003. Это устройство соответствует стандартам RSS-210 промышленности Канады. Данное цифровое устройство класса В соответствует всем требованиям департамента по средствам связи Канады.

Данное устройство соответствует требованиям промышленности Канады, освобожденным от стандарта RSS. Эксплуатация оборудования допустима при соблюдении следующих условий: (1) Данное устройство не должно создавать помех (2) На работу устройства могут оказывать влияние внешние помехи, включая те, которые могут вызвать нежелательные режимы его работы.

Cet appareil numérique de la Classe B est conforme à la norme NMB-003 du Canada.

Cet appareil numérique de la Classe B respecte toutes les exigences du Règlement sur le matériel brouilleur du Canada.

Cet appareil est conforme aux normes CNR exemptes de licence d'Industrie Canada. Le fonctionnement est soumis aux deux conditions suivantes :

(1) cet appareil ne doit pas provoquer d'interférences et

(2) cet appareil doit accepter toute interférence, y compris celles susceptibles de provoquer un fonctionnement non souhaité de l'appareil.

Удостоверение Департамента по средствам связи Канады

Данное цифровое устройство не превышает ограничения класса В по выделению радиощума от цифровых устройств, установленных в правилах по радиопомехам департамента по средствам связи Канады.

Данное цифровое устройство класса В соответствует стандарту ICES-003.

VCCI: Japan Compliance Statement

VCCI Class B Statement

情報処理装置等電波障害自主規制について

この装置は、情報処理装置等電波障害自主規制協議会（VCCI）の基準に基づくクラスB情報技術装置です。この装置は家庭環境で使用されることを目的としていますが、この装置がラジオやテレビジョン受信機に近接して使用されると、受信障害を引き起こすことがあります。

取扱説明書に従って正しい取り扱いをして下さい。

KC: Korea Warning Statement

В급 기기 (가정용 방송통신기자재)

이 기기는 가정용(B급) 전자파적합기기로서 주로 가정에서 사용하는 것을 목적으로 하며, 모든 지역에서 사용할 수 있습니다.

*당해 무선설비는 전파혼신 가능성이 있으므로 인명안전과 관련된 서비스는 할 수 없습니다.

Уведомления для РЧ оборудования

СЕ: Заявление о соответствии европейскому сообществу

Это оборудование совместимо с рекомендациями Европейского парламента 1999/519/ЕС от 12 июля 1999 года по ограничению воздействию электромагнитных полей (0-300 ГГц). Данное устройство соответствует директиве R&TTE.

Использование беспроводной связи

Это устройство работает в диапазоне частот с 5.15 по 5.25ГГц и должно использоваться внутри помещений.

Информация о воздействии радиочастоты

Выходная мощность данного устройства ниже предельных значений, установленных Федеральной комиссией по связи (FCC). Тем не менее, рекомендуется использовать устройство таким образом, чтобы контакт с человеком во время нормальной работы сводится к минимуму.

FCC Bluetooth Wireless Compliance

Для соответствия условиям Федеральной комиссией по связи США, используемая антенна не должна размещаться рядом с другими антеннами или передатчиками.

Bluetooth Industry Canada Statement

Данное цифровое устройство класса В соответствует всем требованиям департамента по средствам связи Канады.

Cet appareil numérique de la Class B respecte toutes les exigences du Règlement sur le matériel brouilleur du Canada.

BSMI: Taiwan Wireless Statement

無線設備的警告聲明

經型式認證合格之低功率射頻電機，非經許可，公司、商號或使用者均不得擅自變更射頻、加大功率或變更原設計之特性及功能。低功率射頻電機之使用不得影響飛航安全及干擾合法通信；經發現有干擾現象時，應立即停用，並改善至無干擾時方得繼續使用。前項合法通信指依電信法規定作業之無線通信。低功率射頻電機須忍受合法通信或工業、科學及醫療用電波輻射性電機設備之干擾。

於 5.25GHz 至 5.35GHz 區域內操作之
無線設備的警告聲明

工作頻率 5.250 ~ 5.350GHz 該頻段限於室內使用。

Japan RF Equipment Statement

この製品は、周波数帯域5.15～5.35GHzで動作しているときは、屋内においてのみ使用可能です。

KC (RF Equipment)

대한민국 규정 및 준수

방통위 고시에 따른 고지사항

해당 무선설비는 운용 중 전파혼신 가능성이 있음,

이 기기는 인명안전과 관련된 서비스에 사용할 수 없습니다.

Информация о правилах безопасности



Перед очисткой отключите питание и все подключенные периферийные устройства. Протрите поверхность компьютера чистой губкой или кусочком замши, смоченном в воде или неабразивном чистящем средстве, затем удалите лишнюю влагу сухой тряпкой.

- **НЕ** устанавливайте устройство на неровную или неустойчивую поверхность. В случае повреждения корпуса, не включая устройство, обратитесь в сервисный центр.
- **НЕ** помещайте устройство в пыльную или грязную среду. **НЕ** пользуйтесь устройством во время утечки газа.
- **НЕ** ставьте и не роняйте предметы на поверхность компьютера и не засовывайте в него посторонние предметы.
- **НЕ** подвергайте компьютер воздействию сильных магнитных или электрических полей.
- **НЕ** подвергайте воздействию жидкостей и не используйте в условиях повышенной влажности. **НЕ** пользуйтесь модемом во время грозы.
- Предупреждение безопасности: **НЕ** бросайте аккумулятор в огонь. **НЕ** замыкайте контакты аккумулятора. **НЕ** разбирайте аккумулятор.
- Используйте устройство при температуре от 0°C(32°F) до 35°C (95°F).
- **НЕ** Не перекрывайте вентиляционные отверстия компьютера, так как это может вызвать перегрев устройства.
- **НЕ** используйте поврежденные кабели, аксессуары и другие периферийные устройства.
- Для предотвращения поражения электричеством отключите питающие кабели при перемещении устройства.
- Прежде чем воспользоваться адаптером или удлинителем, проконсультируйтесь со специалистом. Эти устройства могут прервать контур заземления.
- Убедитесь, в том, что установки напряжения Вашего блока питания соответствуют местным правилам и нормативам. Если Вы не уверены в величине напряжения, свяжитесь с Вашей энергетической компанией.
- Если электропитание неисправно, не пытайтесь наладить его самостоятельно. Свяжитесь с местной службой обслуживания.



Опасные движущиеся части. Выключите компьютер перед проведением сервисных работ. Замена вентилятора должна выполняться только квалифицированным персоналом.

Предупреждение об опасных движущихся частях

ВНИМАНИЕ: Не касайтесь любых движущихся частей.

Обозначения, используемые в руководстве

В руководстве имеются примечания и предупреждения, с которыми Вам нужно ознакомиться для успешного выполнения задач.



ОСТОРОЖНО: Информация о действиях, которые могут привести к повреждению оборудования, потере данных и бытовым травмам.



ВНИМАНИЕ: Предупреждающая информация о возможности повреждения компонентов при выполнении задач.



ВАЖНО: Инструкции, которым Вы должны следовать при выполнении задач.



ПРИМЕЧАНИЕ: Советы и полезная информация, которая поможет при выполнении задач.

Где найти больше информации

Обратитесь к следующим источникам за дополнительной информацией и для обновления программного обеспечения.

Сайты ASUS

Сайт ASUS предоставляет обновленную информацию о продуктах и программном обеспечении ASUS. Посетите сайт ASUS www.asus.com.

Локальная техническая поддержка ASUS




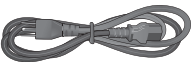



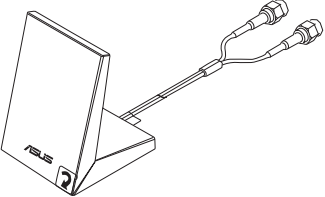
Посетите сайт ASUS <http://support.asus.com/contact> для получения контактной информации локальной техподдержки.



Руководство пользователя находится в следующей папке на компьютере:

C:\Program Files(X86)\ASUS\Manual

Комплект поставки

		
ASUS ПК	Клавиатура x1	Мышь x1
		
Шнур питания x1	Руководство по установке x1	Гарантийный талон
		
DVD/SDVD/RDVD x1 (дополнительно)	1 дипольная антенна (опционально) / 2 вс	



- Если какие-либо элементы комплекта поставки отсутствуют или повреждены, обратитесь к продавцу.
- Иллюстрации представлены только для справки. Спецификации продукта может отличаться в зависимости от модели.

Глава 1

Начало работы

Добро пожаловать!

Благодарим Вас за приобретение настольного ПК ASUS!

Настольный ПК ASUS обеспечивает высокую производительность, бескомпромиссную надежность и ориентирован на пользователя. Все это помещено в футуристический и стильный корпус.



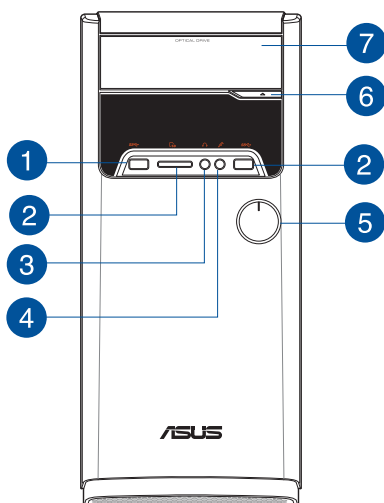
Перед установкой настольного ПК прочитайте гарантийный талон.

Знакомство с компьютером



Иллюстрации только для справки. Порты и их расположение может изменяться в зависимости от модели.

Передняя панель



1

Порты USB 3.0. Подключение USB-устройств например, клавиатуры, мыши, принтера, сканера, PDA и других устройств.



- НЕ подключайте клавиатуру/мышь к порту USB 3.0 при установке операционной системы Windows.
- Устройства USB 3.0 могут быть использованы в ОС Windows только после установки драйвера USB 3.0.
- Устройства USB 3.0 могут быть использованы только в качестве устройств хранения.
- Для получения высокой производительности устройств USB 3.0, мы настоятельно рекомендуем подключать их к портам USB 3.0.

2

Слот для карт памяти Memory Stick (MS) / Memory Stick Pro (MS Pro) / MultiMediaCard (MMC) / Secure Digital (SD) / High Capacity Secure Digital (SDHC) / xD-Picture (XD). Сюда вставляются карты памяти.

3

Разъем микрофона. Подключение микрофона.

4

Разъем наушников. Подключение наушников или колонок. Поддерживается ASUS Audio Wizard.

5

Кнопка питания. Нажмите эту кнопку для включения компьютера.

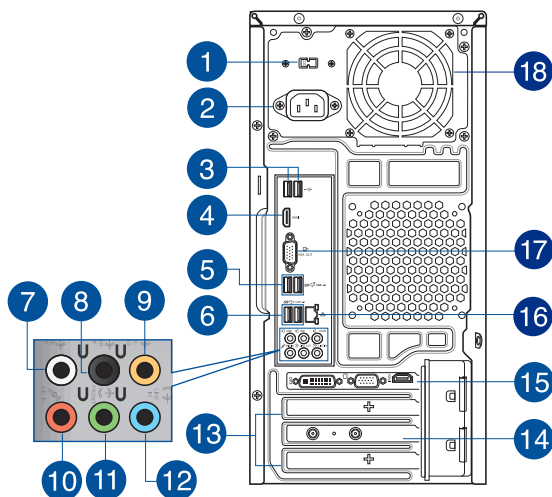
6

Кнопка извлечения оптического диска. Нажмите эту кнопку для извлечения лотка оптического привода.

7

Отсек оптического привода. В этом отсеке установлен оптический привод.

Задняя панель



1

Переключатель напряжения. Переключатель для выбора соответствующего входного напряжения.



Этот переключатель доступен только на некоторых моделях.

2

Разъем питания. Подключите к этому разъему шнур питания.



Параметры: • 110~120 / 220~240 В, 6/3 А, 60/50 Гц
• 220-240 В, 3 А, 50 Гц

3

Порты USB 2.0. Подключение USB-устройств например, клавиатуры, мыши, принтера, сканера, PDA и других устройств.

4

Разъем HDMI. Этот порт предназначен для подключения к монитору или телевизору и позволяет воспроизводить содержимое HD DVD и Blu-Ray.

5

Порты USB 3.1/3.0/2.0 Type A. Эти 9-контактные порты универсальной последовательной шины (USB) предназначены для подключения устройств USB 3.1/3.0/2.0

6 **Порты USB 3.0.** Подключение USB-устройств например, клавиатуры, мыши, принтера, сканера, PDA и других устройств.



- НЕ подключайте клавиатуру/мышь к порту USB 3.0 при установке операционной системы Windows.
- Устройства USB 3.0 могут быть использованы в ОС Windows только после установки драйвера USB 3.0.
- Устройства USB 3.0 могут быть использованы только в качестве устройств хранения.
- Для получения высокой производительности устройств USB 3.0, мы настоятельно рекомендуем подключать их к портам USB 3.0.

7 **Выход на боковые колонки (серый).** Сюда подключаются боковые колонки 8-канальной аудиосистемы.

8 **Выход на тыловые колонки (черный).** Сюда подключаются тыловые колонки 4, 6 и 8-канальных аудиосистем.

9 **Выход на центральный канал/сабвуфер (оранжевый).** Сюда подключаются центральные колонки/сабвуфер.

10 **Разъем микрофона (розовый).** Подключение микрофона.

11 **Аудиовыход (салатовый).** Подключение наушников или колонок. В 4.1/5.1/7.1-канальной конфигурации к этому порту подключаются фронтальные колонки. Поддерживается ASUS Audio Wizard.

12 **Аудиовход (голубой).** К этому разъему можно подключить магнитофон, CD, DVD плеер или другие источники звука.



Функции аудиоразъемов для 2.1, 4.1, 5.1 или 7.1-канальных конфигураций смотрите в таблице на следующей странице.

2.1, 4.1, 5.1 или 7.1-канальная конфигурация

Порт	Гарнитура 2.1-канала	4.1-канала	5.1-каналов	7.1-каналов
Голубой (задняя панель)	Аудиовход	Выход на тыловые колонки	Выход на тыловые колонки	Выход на тыловые колонки
Салатовый (задняя панель)	Аудиовход	Выход на фронтальные колонки	Выход на фронтальные колонки	Выход на фронтальные колонки
Розовый (задняя панель)	Mic In	Mic In	Центральная колонка/сабвуфер	Центральная колонка/сабвуфер
Передняя панель	-	-	-	Выход на боковые колонки

13 **Металлические заглушки.** Снимите металлическую крышку напротив слота, в который Вы хотите установить карту расширения.

14 **Карта беспроводной сети (только на некоторых моделях).** Эта дополнительная карта позволяет компьютеру подключаться к беспроводной сети.

- 15 **Дискретная видеокарта (только на некоторых моделях).** Выход дискретной видеокарты может изменяться в зависимости от модели.
- 16 **Разъем LAN.** Это разъем для подключения к локальной сети (LAN).

Индикатор активности		Индикатор скорости	
Состояние	Описание	Состояние	Описание
ВЫКЛ	Нет соединения	ВЫКЛ	Подключение 10Mbps
ОРАНЖЕВЫЙ	Подключено	ОРАНЖЕВЫЙ	Подключение 100Mbps
МИГАЕТ	Передача данных	Зеленый	Подключение 1Gbps

Индикатор активности Индикатор скорости



Разъем LAN

- 17 **Разъем VGA.** Это разъем для подключения VGA-совместимых устройств, например VGA монитора.
- 18 **Вентиляционные отверстия.** Вентиляционные отверстия предназначены для охлаждения устройства.



Не блокируйте вентиляционные отверстия на корпусе. Всегда обеспечивайте необходимую вентиляцию для компьютера.

Подготовка компьютера к работе

В этом разделе описано подключение к компьютеру основных устройств, например монитора, клавиатуры, мыши и шнура питания.

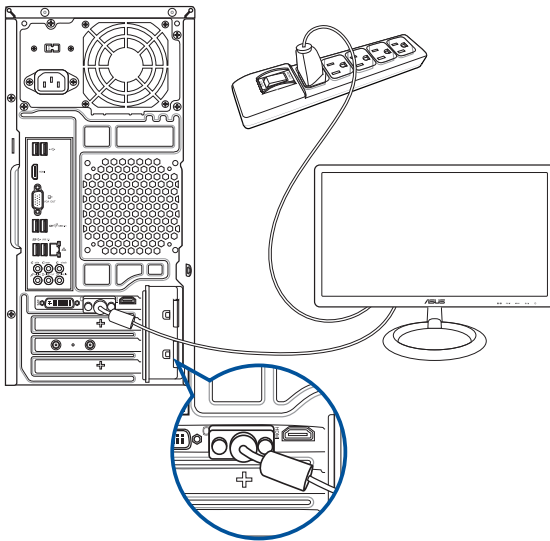
Подключение внешнего монитора

Использование дискретной видеокарты (только на некоторых моделях)

Подключите монитор к выходу дискретной видеокарты.

Для подключения внешнего монитора к дискретной видеокарте:

1. Подключите монитор к выходу дискретной видеокарты.
2. Подключите к компьютеру монитор.

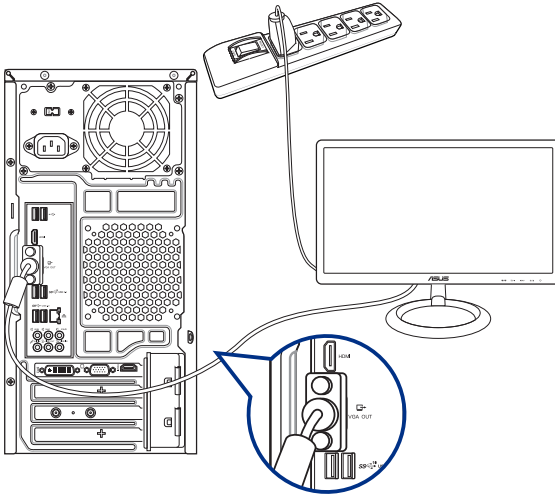


Использование интегрированной видеокарты

Подключите монитор к выходу интегрированной видеокарты.

Для подключения внешнего монитора к интегрированной видеокарте:

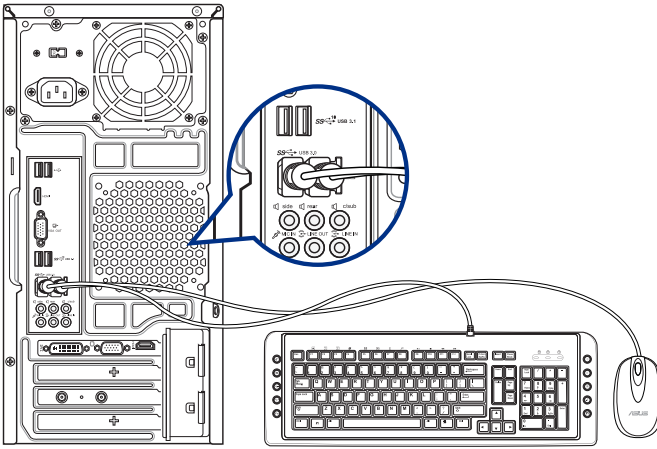
1. Подключите монитор к VGA или DVI-D или HDMI разъему на задней панели компьютера.
2. Подключите к компьютеру монитор.



Если компьютер оснащен дискретной видеокартой, она устанавливается в качестве основного устройства отображения в BIOS. Следовательно, подключите монитор к выходу видеокарты.

Подключение USB клавиатуры и мыши

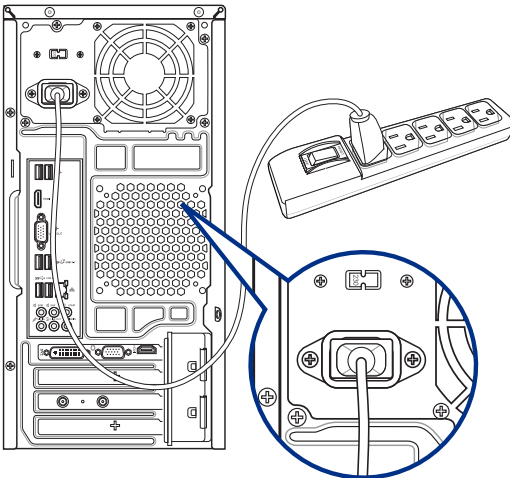
Подключите USB клавиатуру и USB мышь к USB-портам на задней панели компьютера.



Подключите USB клавиатуру и USB мышь к портам USB 2.0.

Подключение шнура питания

Подключите один конец шнура питания к разъему питания на задней панели компьютера, а другой конец к розетке.



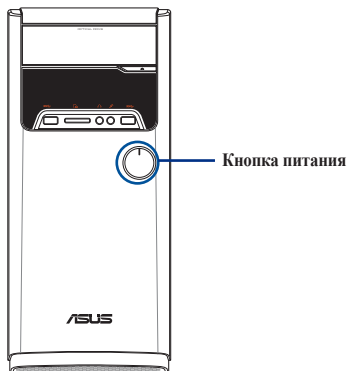
Включение компьютера

В этом разделе описывается включение и отключение компьютера.

Включение компьютера

Для включения компьютера:

1. Включите монитор.
2. Нажмите кнопку питания на компьютере.
3. Дождитесь загрузки операционной системы.



Глава 2

Подключение устройств к компьютеру

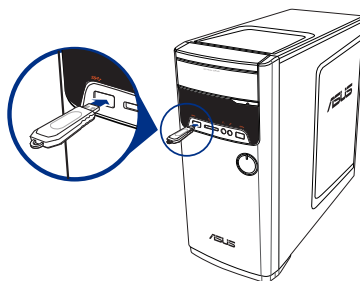
Подключение USB-накопителя

Этот настольный ПК оснащен портами USB на передней и на задней панелях. К USB-портам можно подключать USB-устройства.

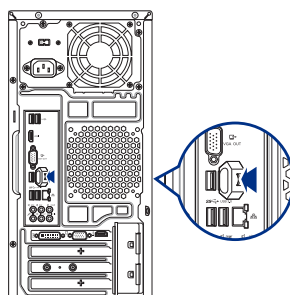
Для подключения USB-накопителей:

- Подключите USB-накопитель к компьютеру.

Передняя панель





Задняя панель



Извлечение USB-накопителя

Для отключения USB-накопителей:

1. Нажмите , затем  в панели задач Windows, затем выберите **Извлечь**.
2. При появлении сообщения **Safe to Remove Hardware** отключите USB-накопитель от компьютера.

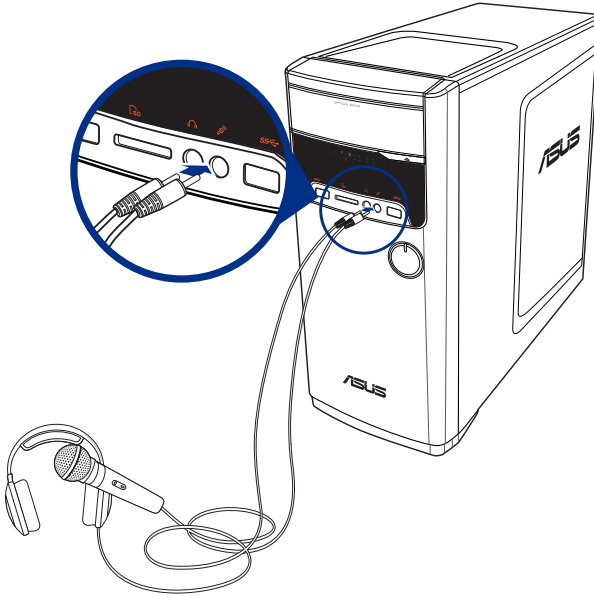


НЕ извлекайте USB-накопитель во время передачи данных. Это может привести к потере данных или повреждению USB-накопителя.

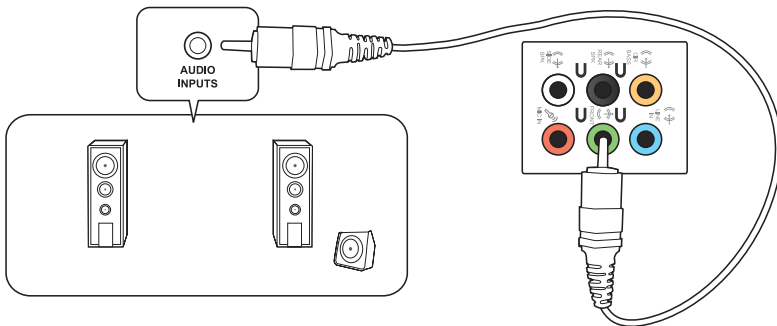
Подключение микрофона и колонок

Этот настольный ПК оснащен разъемами для подключения микрофона и колонок на передней и задней панелях. Аудиоразъемы, расположенные на задней панели позволяют подключить 2.1/4.1/5.1-канальные акустические системы.

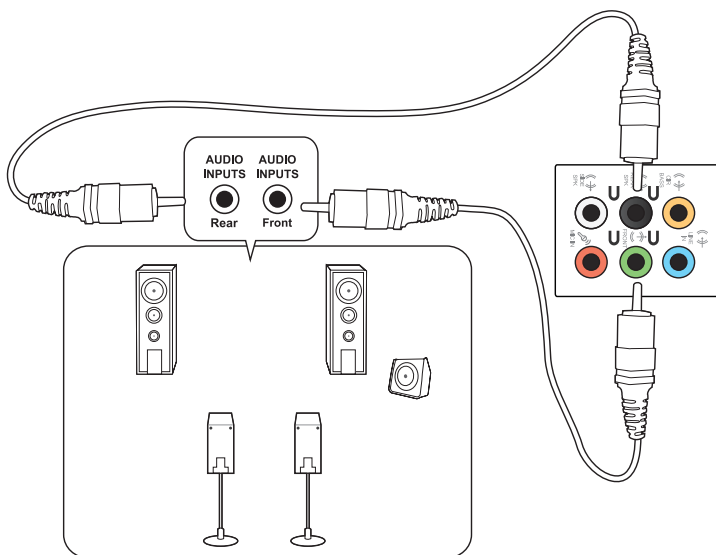
Подключение наушников и микрофона



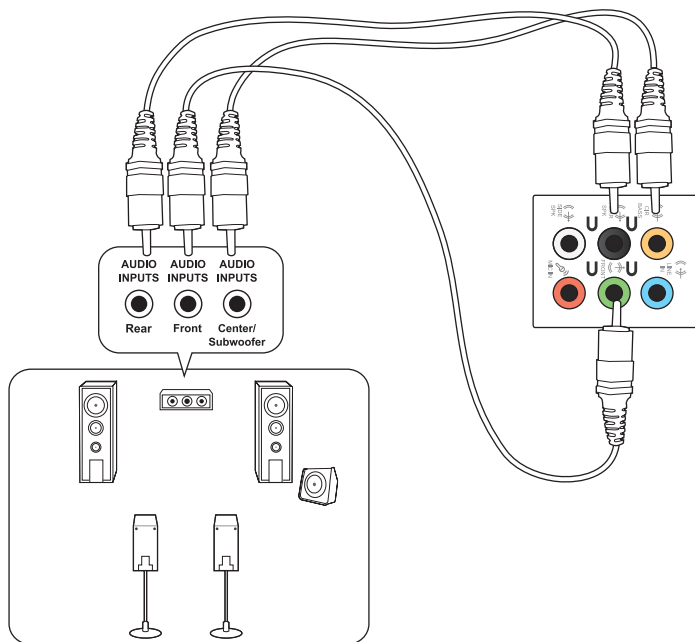
Подключение 2.1-канальной акустической системы



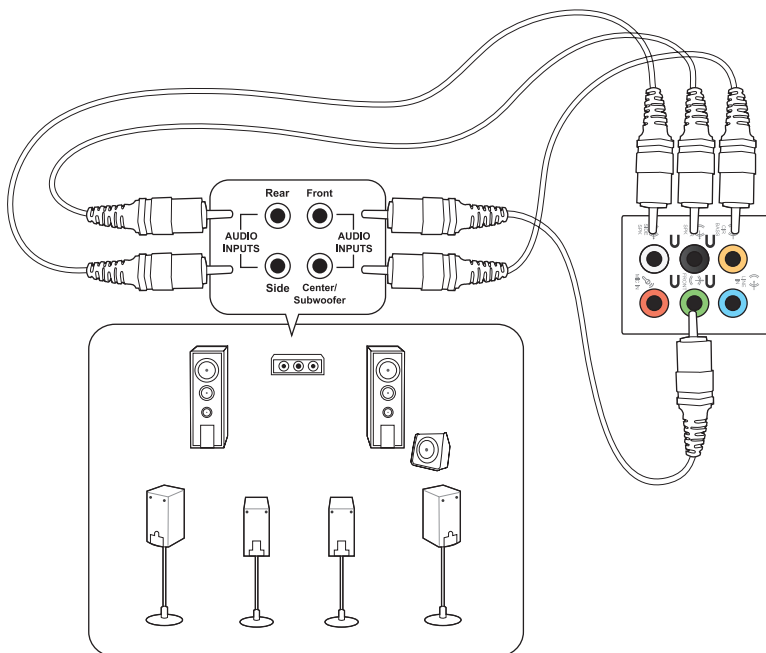
Подключение 4.1-канальной акустической системы



Подключение 5.1-канальной акустической системы



Подключение 7.1-канальной акустической системы



Подключение нескольких мониторов

Настольный ПК может быть оснащен VGA, HDMI, DVI разъемами, что позволяет подключить несколько мониторов.



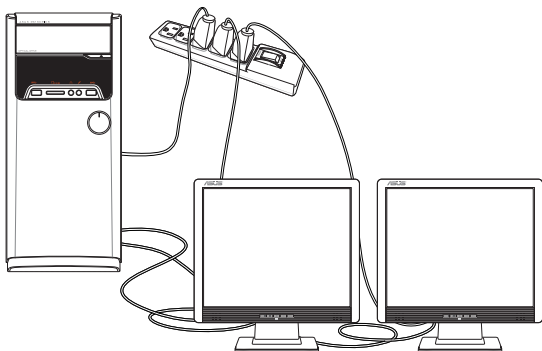
Когда в компьютер установлена видеокарта, подключите мониторы к выходу видеокарты.

Настройка нескольких мониторов

При использовании нескольких мониторов Вы можете установить различные режимы отображения. Вы можете использовать дополнительный монитор для дублирования изображения на основном мониторе или для расширения Вашего рабочего стола Windows.

Для настройки нескольких мониторов:

1. Выключите компьютер.
2. Подключите два монитора к компьютеру и источнику питания. Подробную информацию о подключении монитора к компьютеру смотрите в разделе **Подготовка компьютера к работе** в главе 1.



3. Включите компьютер.
4. В меню Пуск нажмите **Настройки > Система > Дисплей**.
5. Сконфигурируйте параметры дисплея.



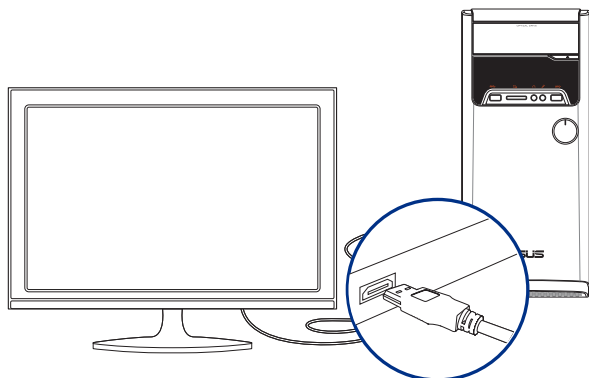
Для некоторых видеокарт экран BIOS POST появляется только на основном мониторе. Два монитора работают только в Windows.

Подключение HDTV

Подключите ТВ высокой четкости (HDTV) к HDMI разьему компьютера.



- Для подключения HDTV к компьютеру потребуется HDMI кабель. HDMI кабель приобретается отдельно.
- Для обеспечения наилучшей производительности убедитесь, что длина HDMI кабеля составляет менее 15 метров.



Глава 3

Использование компьютера

Правильная поза при использовании настольного компьютера

При использовании настольного ПК, необходимо сохранять правильное положение во избежание деформации запястья, рук и других суставов и мышц. В этом разделе содержатся советы для избежания физического дискомфорта и возможных травм при использовании настольного ПК.



Для сохранения правильной осанки:

- Для удобной печати установите стул так, чтобы Ваши локти были на уровне или чуть выше клавиатуры.
- Для расслабления бедер отрегулируйте высоту стула так, чтобы Ваши колени были чуть выше линии бедер. Если необходимо, используйте подставку для ног.
- Отрегулируйте спинку стула так, чтобы она поддерживала основание позвоночника и немного наклонялась назад.
- Сядьте прямо, колени, локти и бедра должны находиться под углом примерно 90°.
- Установите монитор прямо перед собой так, чтобы верхняя часть экрана монитора была на уровне глаз или немного ниже.
- Держите мышь близко к клавиатуре, при необходимости, используйте подставку для рук для уменьшения давления на запястья при наборе текста.
- Используйте настольный ПК в комфортабельном освещенном месте и разместите его подальше от источников яркого света, например окна и солнечного света.
- При использовании компьютера делайте регулярные перерывы.

Использование кардридера

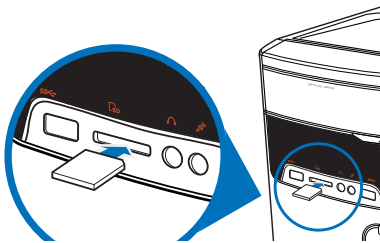
Цифровые камеры и другие цифровые устройства используют карты памяти для хранения фотографий и прочих файлов. Встроенный кардридер на передней панели позволяет Вам производить чтение и запись на различные карты памяти.

Для использования карты памяти:

1. Вставьте карту в соответствующий слот.



- Карта памяти имеет вырез, следовательно ее можно вставить только в одном положении. Во избежание повреждения карты, не применяйте чрезмерные усилия при установке ее в слот.
- Вы можете установить одну или несколько карт в различные слоты и использовать их независимо. Помещайте в каждый слот только одну карту памяти.



2. В окне автозапуска выберите программу для доступа к файлам.



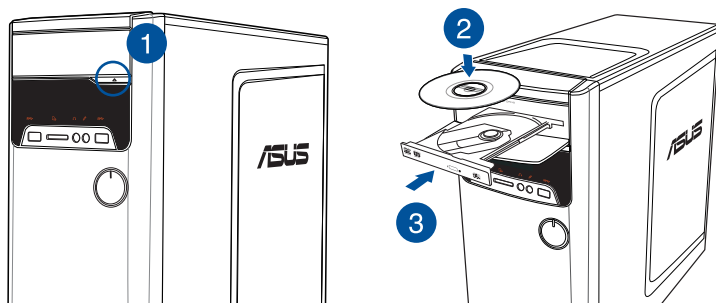
- Во всплывающем меню выберите **File Explorer** и дважды щелкните по иконке карты памяти.
- Каждый слот имеет собственную иконку, отображаемую в окне **Проводник**.

3. Когда закончите, щелкните правой кнопкой на иконке карты памяти и выберите **Извлечь**, затем извлеките карту.



Никогда не извлекайте карты сразу после чтения, копирования, форматирования или удаления данных, иначе данные на карте могут быть повреждены.

Использование оптического привода



Установка оптического диска

Для установки оптического диска:

1. При включенной системе нажмите кнопку извлечения лотка.
2. Поместите диск в оптический привод этикеткой наружу, если компьютер установлен вертикально или этикеткой вверх, если компьютер установлен горизонтально.
3. Слегка нажмите лоток для его закрытия.
4. В окне автозапуска выберите программу для доступа к файлам.



Если автозапуск выключен, для доступа к данным на оптическом диске выполните следующее:

- В меню Пуск выберите **Проводник** и дважды щелкните по иконке CD/DVD.

Извлечение оптического диска

Для извлечения оптического диска:

1. Для извлечения лотка выполните любое из следующих действий :
 - Нажмите кнопку извлечения лотка.
 - В меню Пуск выберите **Проводник** и щелкните правой кнопкой по иконке CD/DVD и выберите **Извлечь**.
2. Осторожно возьмите диск за края и извлеките его.

Глава 4

Подключение к сети Интернет

Проводное подключение

С помощью сетевого кабеля подключите компьютер к DSL/кабельному модему или локальной сети.

Подключение через DSL/кабельный модем

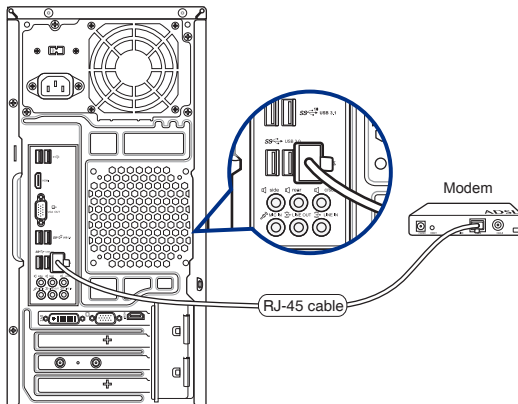
Для подключения через DSL/кабельный модем:

1. Настройте DSL/кабельный модем.



Для получения информации обратитесь к документации, поставляемой в комплекте с DSL/кабельным модемом.

2. Подключите один конец сетевого кабеля к LAN порту на задней панели компьютера, а другой конец к DSL/кабельному модему.



3. Включите DSL/кабельный модем и компьютер.
4. Сконфигурируйте параметры для подключения к сети Интернет.

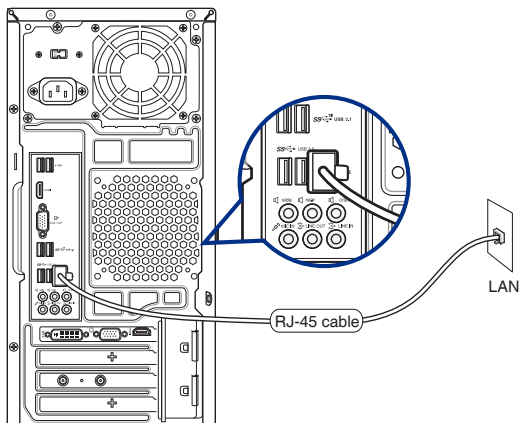


- Для получения подробной информации или помощи в создании подключения к сети Интернет обратитесь к сетевому администратору.
- Подробную информацию смотрите в разделе **Настройка подключения с динамическим IP/PPPoE** или **Настройка подключения со статическим IP**.

Подключение через локальную сеть (LAN)

Для подключения через локальную сеть (LAN):

1. Подключите один конец сетевого кабеля к LAN порту на задней панели компьютера, а другой конец к локальной сети.




2. Включите компьютер.
3. Сконфигурируйте параметры для подключения к сети Интернет.

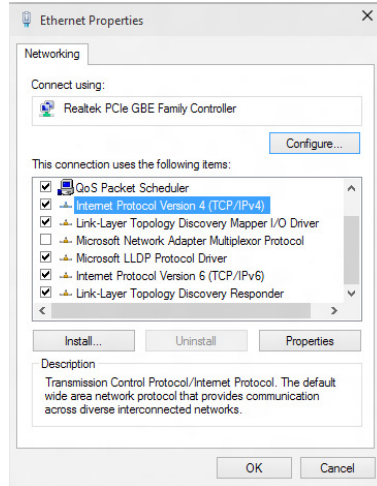


- Для получения подробной информации или помощи в создании подключения к сети Интернет обратитесь к сетевому администратору.
- Подробную информацию смотрите в разделе **Настройка подключения с динамическим IP/PPPoE** или **Настройка подключения со статическим IP**.

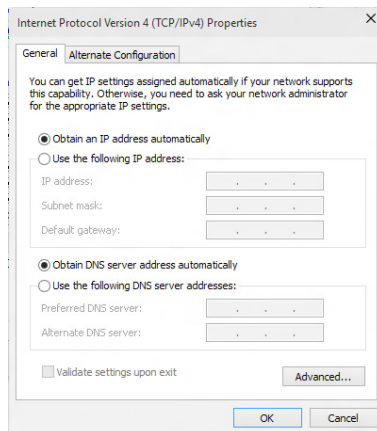
Использование сетевого подключения с динамическим IP/PPPoE

Для конфигурации сетевого подключения с динамическим IP/PPPoE:

- Откройте **Центр управления сетями и общим доступом** любым из этих двух способов:
 - Щелкните правой кнопкой по иконке сети  в панели задач и выберите **Центр управления сетями и общим доступом**.
 - В меню Пуск нажмите **Настройки > Сеть и Интернет > Ethernet > Центр управления сетями и общим доступом**.
- Откройте Центр управления сетями и общим доступом и нажмите **Изменение параметров адаптера**.
- Щелкните правой кнопкой **Подключение по локальной сети** и выберите **Свойства**.
- Выберите **Протокол Интернета версии 4 (TCP/IPv4)** и нажмите **Свойства**.

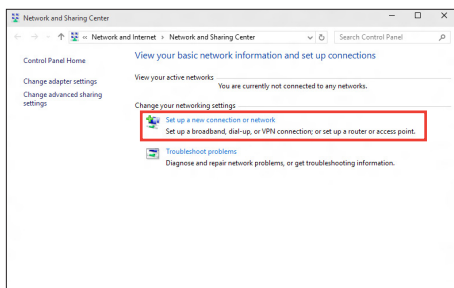


- Выберите **Получить IP-адрес автоматически** и нажмите **ОК**.

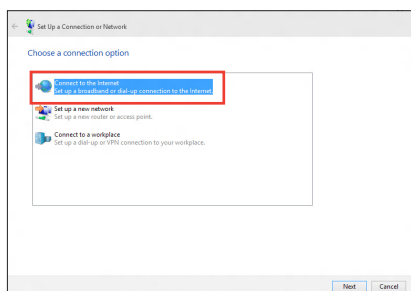


При использовании PPPoE подключения, перейдите к следующим шагам.

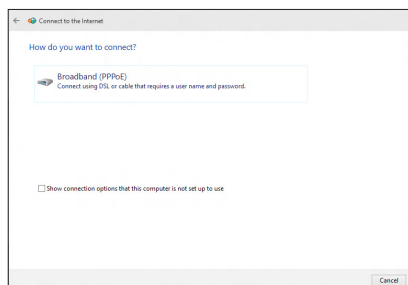
- Вернитесь в **Центр управления сетями и общим доступом**, затем нажмите **Настройка нового подключения или сети**.



- Выберите **Подключиться к Интернету** и нажмите **Далее**.



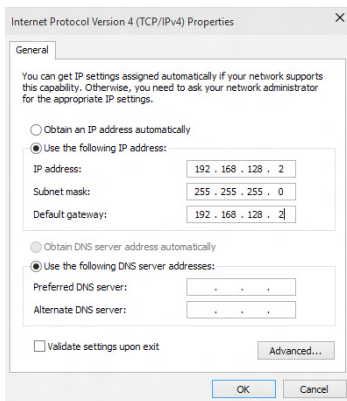
- Выберите **Высокоскоростное и нажмите Далее**.
- Следуйте инструкциям на экране для завершения настройки.



Настройка подключения со статическим IP

Для настройки сетевого подключения со статическим IP:

- Повторите инструкции 1–4 из предыдущего раздела.
- Выберите **Использовать следующий IP-адрес**.
- Введите IP-адрес, маску подсети и шлюз.
- Если необходимо, введите адреса DNS серверов.
- Когда закончите, нажмите **ОК**.

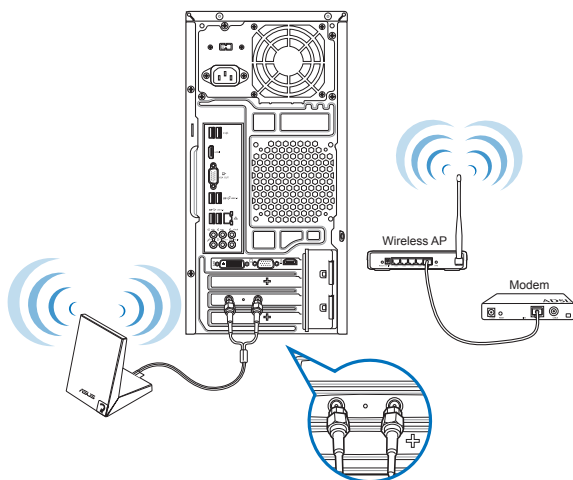


Беспроводное подключение (только на некоторых моделях)

Подключите компьютер к сети Интернет через проводное подключение.



Для использования беспроводного подключения, Вам нужно подключиться к беспроводной точке доступа (AP).



- Для улучшения беспроводной связи подключите внешние антенны к ASUS WLAN Card.
- Поместите антенны на верхнюю часть корпуса компьютера .
- Внешние антенны являются дополнительными аксессуарами.

Глава 5

Устранение неисправностей

Устранение неисправностей

В этой главе представлены некоторые проблемы, которые могут возникнуть и возможные пути их решения.

? ***Мой компьютер не включается и индикатор питания на передней панели не горит.***

- Проверьте правильность подключения компьютера.
- Проверьте розетку.
- Проверьте, что блок питания включен. Подробную информацию смотрите в разделе **Включение компьютера** в главе 1.

? ***Мой компьютер зависает.***

- Для закрытия программ, которые не отвечают выполните следующие действия:
 1. Одновременно нажмите клавиши <Alt> <Ctrl> <Delete>, затем нажмите **Диспетчер задач**.
 2. Выберите программу, которая не отвечает, затем нажмите **Снять задачу**.
- Если клавиатура не отвечает, нажмите и удерживайте нажатой кнопку питания на верхней части корпуса, пока компьютер не выключится. Затем нажмите кнопку питания для его включения.

? ***Я не могу подключиться к беспроводной сети с помощью ASUS WLAN Card (только на некоторых моделях)?***

- Убедитесь, что Вы ввели правильный ключ для подключения к беспроводной сети.
- Для улучшения беспроводной связи подключите внешние антенны (поставляются опционально) к ASUS WLAN Card и расположите их на верхней части корпуса компьютера.

? ***Не работают клавиши со стрелками на цифровой клавиатуре.***

Убедитесь, что индикатор Number Lock не горит. Когда индикатор Number Lock горит, клавиши на цифровой клавиатуре используются только для ввода чисел. Если Вы хотите использовать клавиши со стрелками на цифровой клавиатуре, нажмите клавишу Number Lock для выключения индикатора.

? ***Нет изображения на мониторе.***

- Убедитесь, что монитор включен.
- Убедитесь, что монитор правильно подключен к видеовыходу компьютера.
- Если компьютер оснащен дискретной видеокартой, убедитесь, что Вы подключили монитор к видеовыходу дискретной видеокарты.
- Проверьте, не изогнуты ли контакты на разъеме. При обнаружении погнутых контактов замените кабель.
- Убедитесь, что монитор правильно подключен к источнику питания.
- Дополнительную информацию по устранению неисправностей смотрите в документации, поставляемой с монитором.

? ***При использовании нескольких мониторов изображение только на одном мониторе.***

- Убедитесь, что оба монитора включены.
- Во время POST, изображение имеется только на мониторе, подключенном к VGA разъему. Два монитора работают только в Windows.
- При наличии дискретной видеокарты, убедитесь, что мониторы подключены к ее выходу.
- Проверьте правильность настроек для нескольких дисплеев.

? ***Мой компьютер не может обнаружить USB-накопитель.***

- При подключении USB-накопитель к компьютеру, Windows автоматически устанавливает для него драйвер. Немного подождите и откройте Мой компьютер и убедитесь, что USB-накопитель обнаружен.
- Подключите USB-накопитель к другому компьютеру и убедитесь, что он исправен.





? **Я хочу восстановить или отменить изменения в системе не затрагивая моих файлов и данных.**

Вы можете использовать опцию **Refresh everything without affecting your files** для восстановления или отмены изменений в системных настройках, не затрагивая личные данные. Для использования опции восстановления в панели Charms нажмите **Настройка > Параметры ПК > Обновление и восстановление > Восстановление**, выберите **Refresh everything without affecting your files** и нажмите **Начать**.

? **Искажено изображение на HDTV.**

- Это обусловлено разным разрешением Вашего монитора и HDTV. Настройте разрешение экрана в соответствии с HDTV. Для изменения разрешения экрана:
 - В меню Пуск нажмите **Настройки > Система > Дисплей**.

? **Нет звука из колонок.**

- Убедитесь, что Вы подключили колонки к линейному выходу (салатовый) на передней или задней панели.
- Убедитесь, что колонки подключены к источнику питания и включены.
- Отрегулируйте громкость звука в колонках.
- Убедитесь, что в компьютере звук включен.
 - Если отключен, иконка громкости отображается в виде . Для включения звука нажмите  в области уведомлений Windows, затем нажмите .
 - Если не выключен, нажмите  и перетащите ползунок для регулировки громкости.
- Подключите колонки к другому компьютеру и убедитесь, что они исправны.

? **DVD привод не может прочитать диск.**

- Проверьте, что диск вставлен этикеткой вверх.
- Убедитесь, что диск находится в центре лотка, особенно для дисков нестандартных размеров или формы.
- Убедитесь, что диск не поцарапан и не поврежден.

? **Не функционирует кнопка извлечения диска.**

1. В меню Пуск выберите **Проводник**.
2. Щелкните правой кнопкой по  и выберите **Извлечь**

Питание

Проблема	Возможная причина	Действие
Нет питания (индикатор питания не горит)	Неправильное напряжение	<ul style="list-style-type: none"> Установите переключатель напряжения в соответствии с напряжением в Вашем регионе. Отрегулируйте настройки напряжения. Убедитесь, что шнур питания отключен от розетки.
	компьютер не включен.	Нажмите кнопку питания на передней панели и убедитесь, что компьютер включен.
	Неправильно подключен шнур питания к компьютеру.	<ul style="list-style-type: none"> Убедитесь, что шнур питания подключен правильно. Используйте другой шнур питания.
	Проблема с блоком питания	Обратитесь в сервисный центр для установки другого блока питания.

Дисплей

Проблема	Возможная причина	Действие
Нет изображения на экране после включения компьютера (черный экран)	Сигнальный кабель не подключен к VGA разьему компьютера.	<ul style="list-style-type: none"> Подключите сигнальный кабель к соответствующему разьему (интегрированная видеокарта или дискретная видеокарта). При использовании дискретной видеокарты, подключите сигнальный кабель к ее разьему.
	Проблема в сигнальном кабеле	Попробуйте подключить другой монитор.

LAN

Проблема	Возможная причина	Действие
Невозможно подключиться к Интернет	Сетевой кабель не подключен.	Подключите сетевой кабель к компьютеру.
	Проблема в сетевом кабеле	Убедитесь, что индикатор сетевой карты горит. Если нет, попробуйте другой сетевой кабель. Если все же не работает, обратитесь в сервис-центр ASUS.
	Компьютер не подключен к роутеру или хабу.	Убедитесь, что компьютер подключен к роутеру или хабу.
	Настройки сети	Получите сетевые настройки у Вашего провайдера (ISP).
	Проблемы, вызванные антивирусным ПО	Закройте антивирусное программное обеспечение.
	Проблема с драйверами	Установите драйвер

Аудио

Проблема	Возможная причина	Действие
Нет звука	Колонки или наушники подключены к неправильным аудиоразъемам.	<ul style="list-style-type: none"> Расположение разъемов смотрите в руководстве пользователя. Отключите и заново подключите колонки к компьютеру.
	Колонки или наушники не работают.	Попробуйте использовать другие колонки или наушники.
	Аудиоразъемы на передней и задней панелях не работают.	Попробуйте оба передних и задних аудиоразъема. Если один разъем не работает, проверьте установлен ли он в многоканальный режим.
	Проблема с драйверами	Переустановите аудиодрайвер

Система

Проблема	Возможная причина	Действие
Система работает слишком медленно	Запущено слишком много программ.	Закройте некоторые программы.
	Компьютер атакован вирусом	<ul style="list-style-type: none"> Используйте антивирусное программное обеспечение для сканирования на наличие вирусов и восстановления компьютера. Переустановите операционную систему.
Система часто зависает.	Поврежден жесткий диск	<ul style="list-style-type: none"> Отправьте поврежденный жесткий диск в сервисный центр ASUS. Замените жесткий диск.
	Проблемы с памятью	<ul style="list-style-type: none"> Замените память. Извлеките дополнительную установленную память и попробуйте еще раз. Для получения информации об обслуживании свяжитесь с сервисным центром.
	Не достаточно вентиляции для компьютера.	Поместите компьютер в место с более лучшей вентиляцией.
	Установлено несовместимое программное обеспечение.	Переустановите операционную систему и установите совместимое программное обеспечение.

Процессор

Проблема	Возможная причина	Действие
Слишком шумно после включения компьютера.	Компьютер загружается.	Это нормально. При включении компьютера вентилятор работает на полной скорости. Вентилятор замедлится после загрузки ОС.
	Были изменены настройки BIOS.	Восстановите настройки BIOS по умолчанию.
	Старая версия BIOS	Обновите BIOS на последнюю версию. Последнюю версию BIOS можно скачать с сайта http://support.asus.com .
Компьютер слишком шумит при использовании.	Был заменен кулер процессора.	Убедитесь, что Вы используете совместимый или рекомендуемый ASUS кулер.
	Не достаточно вентиляции для компьютера.	Убедитесь, что компьютер работает в месте с хорошей вентиляцией.
	Слишком высокая температура системы.	<ul style="list-style-type: none"> • Обновите BIOS. • Если Вы знаете как установить материнскую плату, попробуйте очистить внутреннее пространство корпуса. • Для получения информации об обслуживании свяжитесь с сервисным центром.



Если проблема все же осталась, обратитесь в сервисный центр за помощью. Список сервисных центров можно посмотреть на сайте <http://support.asus.com>.



ASUS ПК Windows 10 Руководство пользователя

Руководство пользователя Windows 10

R10435

Первое издание

Май 2015

Copyright © ASUSTeK Computer Inc.

Все права защищены

Первое включение

При первом включении появится несколько экранов, помогающих настроить основные параметры операционной системы Windows 10.

При включении компьютера в первый раз выполните следующее:

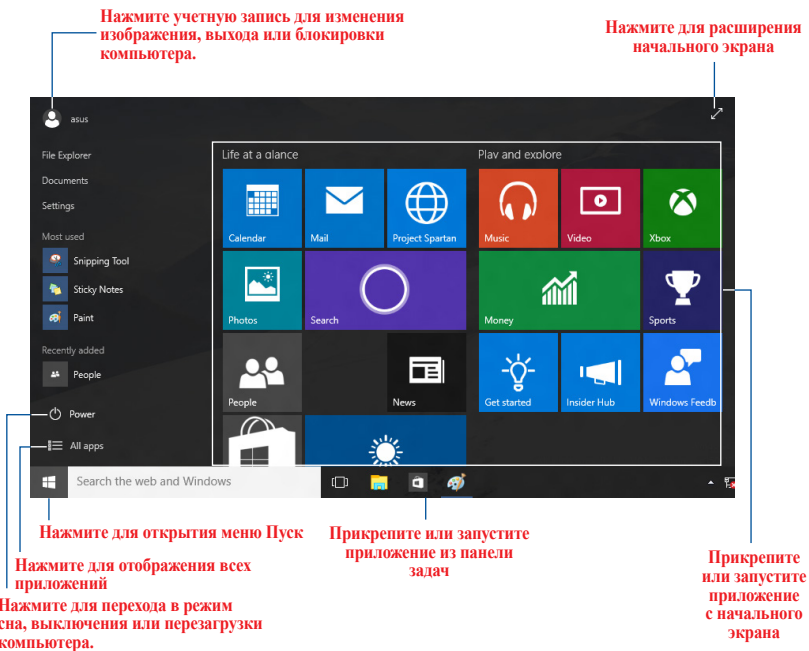
При первом включении появится несколько экранов, помогающих настроить основные параметры операционной системы Windows 10.

При включении компьютера в первый раз выполните следующее:

1. Нажмите кнопку питания. Дождитесь появления экрана настройки.
2. На экране настройки выберите желаемый язык
3. Внимательно ознакомьтесь с условиями лицензионного соглашения и нажмите **Я принимаю**.
4. Для конфигурации основных опций следуйте инструкциям на экране:
 - Персонализация
 - Онлайн-службы
 - Настройки
 - Ваша учетная запись
5. Дождитесь завершения установки приложений и конфигурации системных настроек. После установки появится рабочий стол Windows 10.

Использование интерфейса Windows 10


Пользовательский интерфейс (UI) Windows 10 оснащен меню Пуск и начальным экраном в виде плиток. Он состоит из разнообразных функций, используемых при работе с компьютером.



Меню 'Пуск'

Windows 10 возвращает меню Пуск с некоторыми улучшениями, например местом для любимых приложений, людей или сайтов.

Меню Пуск можно открыть двумя способами:

- Нажмите кнопку Пуск в нижнем левом углу экрана.
- Нажмите клавишу Windows Start  на клавиатуре.

Закрепление приложений в меню Пуск или на панели задач

Для закрепления приложения:

1. В меню Пуск нажмите **Все приложения**, затем выберите приложение, которое нужно закрепить.
2. Нажмите **Закрепить на начальном экране** или **Закрепить на панели задач** для прикрепления выбранного приложения на начальном экране или в панели задач. Также для закрепления приложения можно перетащить его на начальный экран или панель задач.

Начальный экран

Начальный экран, который появляется вместе с меню Пуск позволяет организовать все приложения в одном месте. Приложения на начальном экране отображаются в виде плиток для удобного доступа.



Перед запуском некоторых приложений необходимо войти в учетную запись Microsoft.

Нажмите для
восстановления
начального экрана



Перемещение приложений на начальном экране

Приложения можно перемещать на начальном экране просто перетаскивания их на новое место.

Изъятие приложений с начального экрана

Для удаления приложения со стартового экрана, щелкните по приложению правой кнопкой для активации его параметров, затем нажмите **Удалить из меню Пуск**.

Панель задач

Windows 10 оснащена панелью задач, которая сохраняет все запущенные приложения в фоновом режиме.

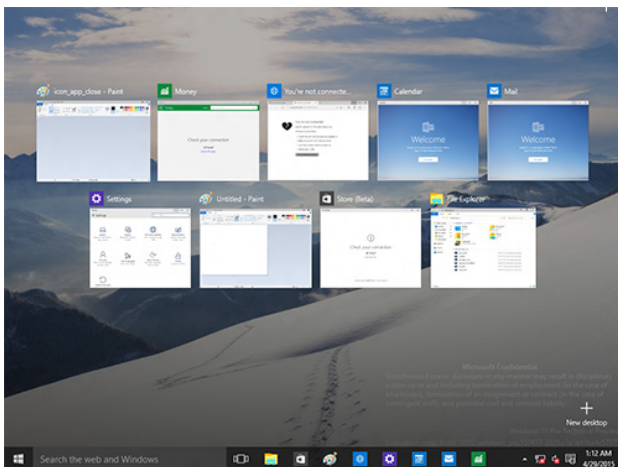
Изъятие приложения из панели задач

1. На начальном экране или панели задач щелкните правой кнопкой на приложении, которое нужно открепить.
2. Выберите **Открепить от начального экрана** или **Изъять эту программу из панели задач** для открепления приложения.

Просмотр задач

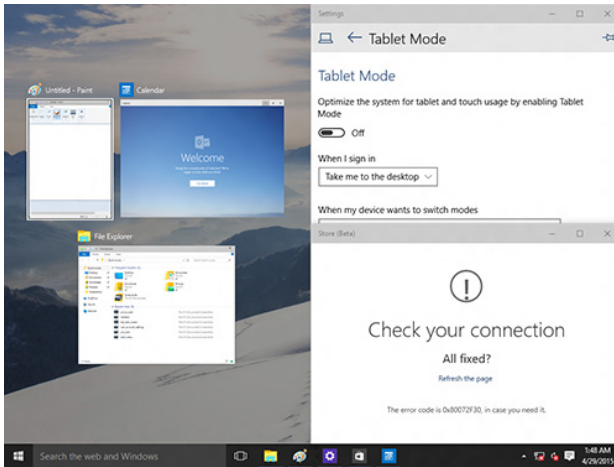
Для отображения всех запущенных приложений нажмите  в панели задач.

Если просмотр задач отключен, нажмите  > **Отобразить кнопку просмотра задач** для отображения иконки просмотра задач .



Функция Snap

Функция Snap отображает несколько приложений на одном экране, позволяя переключаться между ними.





Использование Snap

Для запуска панели Charms можно использовать мышь или клавиатуру.

Использование мыши


- Запустите приложение, затем перетащите на желаемое место.
- Перетащите другое приложение на другое место.




Использование клавиатуры

- Запустите приложение, затем используйте  и клавиши со стрелками для перемещения приложения на желаемое место.
- Переместите другое приложение с помощью  и клавиш со стрелками.

Горячие клавиши

Используя сочетания клавиш на клавиатуре можно запускать приложения и управлять функциями Windows 10

	Переключение между главным экраном и последним запущенным приложением
 + <D>	Запуск рабочего стола
 + <E>	Запуск Проводника
 + <F> или  + <W>	Активация функции File search
 + <H>	Запуск Share
 + <I>	Запуск настроек
 + <K>	Запускает Media Connect
 + <L>	Блокировка компьютера
 + <M>	Свертывание всех активных окон
 + <P>	Использование второго монитора
 + <Q>	Запуск Cortana
 + <R>	Открытие окна Выполнить
 + <U>	Открытие центра специальных возможностей
 + <X>	Открытие меню Windows

 + <+>	Запуск лупы и масштабирование экрана.
 + <>	Уменьшение экрана.
 + <Enter>	Запуск утилиты Narrator.

Удаление всех данных и переустановка Windows 10

Опция **Удалить все и переустановить** позволяет восстановить систему к заводским настройкам по умолчанию. Инструкции по включению этой опции смотрите ниже.

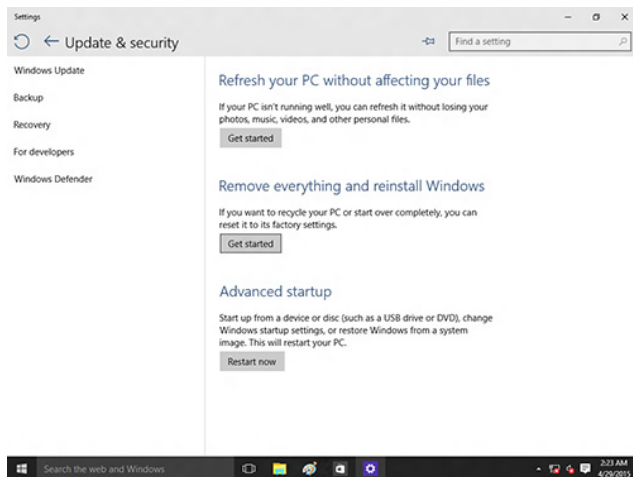


Перед использованием этой опции сохраните все Ваши данные на внешний носитель.



Этот процесс займет некоторое время.

1. В меню Пуск нажмите **Настройки > Обновление и безопасность > Восстановление**.
2. Выполните прокрутку вниз для отображения опции **Удаление всех данных и переустановка Windows**. Нажмите **Начать** под этой опцией



3. Для завершения процесса переустановки и восстановления следуйте инструкциям на экране.

Контактная информация ASUS

ASUSTeK COMPUTER INC.

Адрес 15 Li-Te Road, Peitou, Taipei, Taiwan 11259
Телефон +886-2-2894-3447
Факс +886-2-2890-7798
E-mail info@asus.com.tw
Сайт www.asus.com.tw

Техническая поддержка

Телефон +86-21-38429911
Онлайн поддержка support.asus.com

ASUS COMPUTER INTERNATIONAL (Америка)

Адрес 800 Corporate Way, Fremont, CA 94539, USA
Телефон +1-510-739-3777
Факс +1-510-608-4555
Сайт usa.asus.com

Техническая поддержка

Телефон +1-812-282-2787
Факс +1-812-284-0883
Онлайн поддержка support.asus.com

ASUS COMPUTER GmbH (Германия и Австрия)

Адрес Harkort Str. 21-23, D-40880 Ratingen, Germany
Факс +49-2102-959931
Сайт asus.com/de
Онлайн поддержка eu-rna.asus.com/sales

Техническая поддержка

Телефон (компоненты) +491805010923
Телефон для Германии (система/ноутбук/Еее/LCD) +49-2102-5789557
Телефон для Австрии (система/ноутбук/Еее/LCD) +43-820-240513
Факс +49-2102-959911
Онлайн поддержка support.asus.com