

Справочная система Windows®

Справочная система Windows содержит подробные сведения об использовании операционной системы Windows.

Чтобы получить доступ к справочной системе Windows, выполните следующие действия.

Откройте меню «Пуск», затем щелкните или нажмите **Начало работы**, чтобы получить дополнительные сведения.

Также можно ввести **Начало работы** или нужную строку поиска в поле поиска на панели задач. Вы получите предложения и ответы на свои вопросы об ОС Windows, а также лучшие результаты поиска, доступные на вашем ПК и в Интернете.

Чтобы выполнить восстановление системы Windows 10 после серьезной ошибки, щелкните или нажмите кнопку «Пуск» и выберите **Параметры** → **Обновление и безопасность** → **Восстановление**. Затем следуйте инструкциям на экране, чтобы выполнить восстановление системы.

ВНИМАНИЕ! Операционная система Windows предоставляется корпорацией Microsoft®. Используйте ее в соответствии с **ЛИЦЕНЗИОННЫМ СОГЛАШЕНИЕМ**, заключенным между вами и корпорацией Microsoft. По любым вопросам об операционной системе обращайтесь напрямую в корпорацию Microsoft.

Следующие сведения относятся к типу устройства ideacentre® 610S: 90FC [610S-02ISH / Energy Star]

В зависимости от модели и конфигурации компьютера, его компоненты могут отличаться от описанных в этом руководстве. Дизайн и характеристики продукта могут быть изменены без уведомления.

Lenovo, логотип Lenovo и ideacentre являются товарными знаками Lenovo в США и других странах.

Microsoft и Windows являются торговыми марками группы компаний Microsoft. Названия HDMI и HDMI High-Definition Multimedia Interface являются торговыми марками или зарегистрированными торговыми марками компании HDMI Licensing LLC в США и других странах.

Прочие наименования компаний, продуктов или услуг могут являться торговыми марками или знаками обслуживания других компаний.

© Copyright Lenovo 2016. УВЕДОМЛЕНИЕ ОБ ОГРАНИЧЕННЫХ ПРАВАХ.

Если данные или программное обеспечение предоставлены согласно контракту Служб общего назначения, использование, воспроизведение и раскрытие регулируется по контракту № GS-35F-05925.



Доступ к другим руководствам

- *Руководство с информацией о безопасности, гарантии, окружающей среде и вторичной переработке* прилагается к настоящему руководству.
- Для моделей компьютера с предустановленной операционной системой Windows 10 *Справочник важных сведений о продукте* загружен заранее. Чтобы открыть этот справочник, выполните следующие действия.
 1. Откройте меню «Пуск», затем щелкните или нажмите **Lenovo Companion**.
 2. Щелкните или нажмите **Поддержка** → **Руководство пользователя**.
- Для моделей компьютера без предустановленной операционной системы Windows 10 *Справочник важных сведений о продукте* необходимо загрузить. См. раздел «Загрузка руководств».

Загрузка руководств

Самые новые электронные версии руководств доступны на веб-сайте технической поддержки Lenovo®. Для того чтобы информация на вашем компьютере была актуальной, загрузите новейшие версии руководств в электронном виде со следующего веб-сайта:
<http://www.lenovo.com/UserManuals>

Замена или модернизация оборудования

Узлы, подлежащие замене силами заказчика (CRU)

Компоненты CRU – это узлы, которые могут быть модернизированы или заменены самим пользователем.

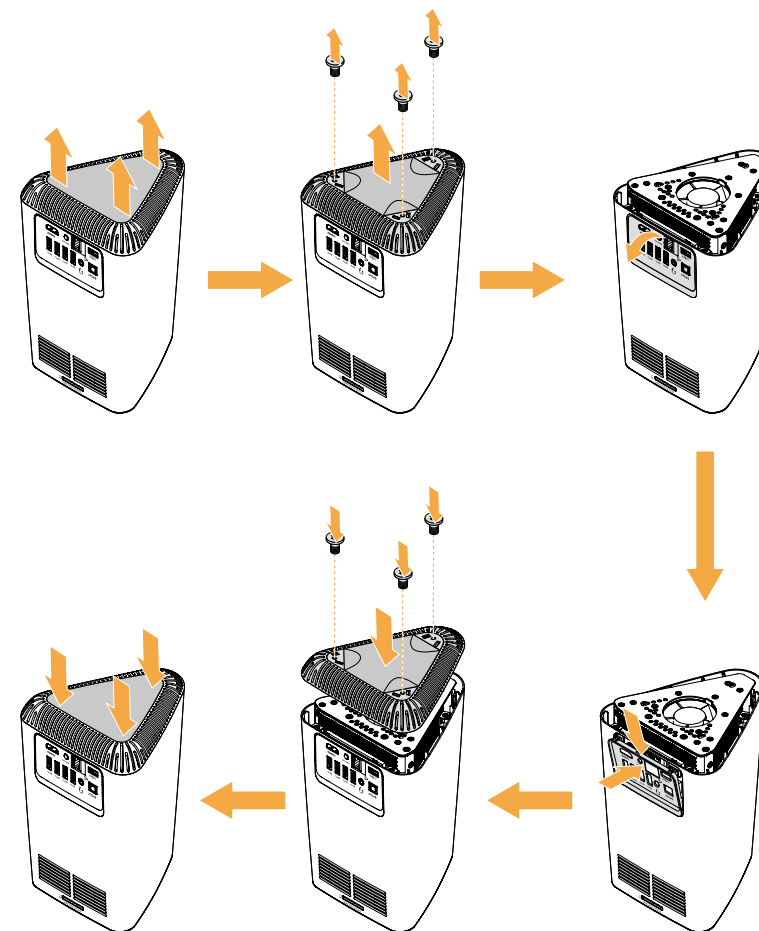
- Подставка
- Клавиатура
- Мышь
- Адаптер питания
- Задняя панель ввода-вывода

Перед тем, как производить замену или модернизацию оборудования

1. Не открывайте корпус компьютера и не пытайтесь отремонтировать его, если вы не прочитали раздел «Важная информация по технике безопасности» в документах *Руководство с информацией о безопасности, гарантии, окружающей среде и вторичной переработке* и *Справочник важных сведений о продукте*. Дополнительные сведения см. в разделе «Доступ к другим руководствам».
2. Отключите все подсоединенные устройства и компьютер. Затем отсоедините все шнуры питания от розеток электросети и все кабели,

Замена или модернизация оборудования

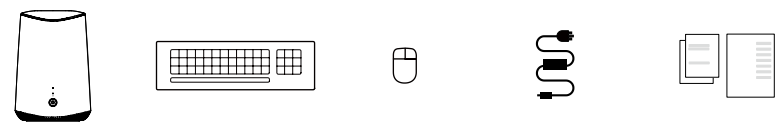
подсоединенные к компьютеру.
Замена подставки и задней панели ввода-вывода



ideacentre 610S Руководство по быстрому началу работы

Комплект поставки

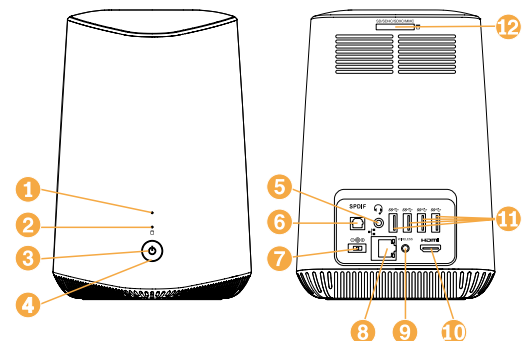
Компьютер Клавиатура* Мышь* Адаптер питания Публикации



* Только в некоторых моделях

ПРИМЕЧАНИЕ. Некоторые модели могут содержать не приведенные здесь элементы.

Вид компьютера



- | | |
|--|--|
| 1 Индикатор работы беспроводной сети | 2 Индикатор работы диска хранения данных |
| 3 Индикатор питания | 4 Кнопка питания |
| 5 Разъем для гарнитуры ¹ | 6 Выходной разъем SPDIF ² |
| 7 Разъем для адаптера питания | 8 Разъем Ethernet |
| 9 Кнопка сброса беспроводного соединения | 10 Выходной разъем HDMI ³ |
| 11 Разъемы USB ⁴ 3.0 (4) | 12 Слот для считывателя карт памяти |

¹ Также называется комбинированным аудиоразъемом

² SPDIF: Sony/Philips Digital Interface Format (формат цифрового интерфейса Sony/Philips)

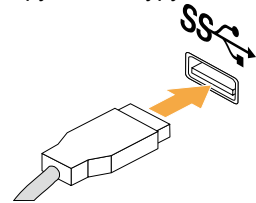
³ HDMI: High-Definition Multimedia Interface (интерфейс для мультимедиа высокой четкости)

⁴ USB: Universal Serial Bus (универсальная последовательная шина)

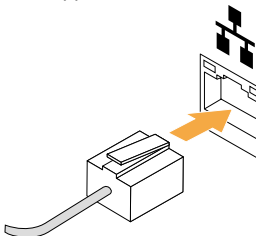
ПРИМЕЧАНИЕ. Для моделей компьютера, поставляющихся без мини-проектора Lenovo, модуль беспроводной связи предварительно не установлен, поэтому элементы 1 и 9 работать не будут.

Начальные инструкции по установке

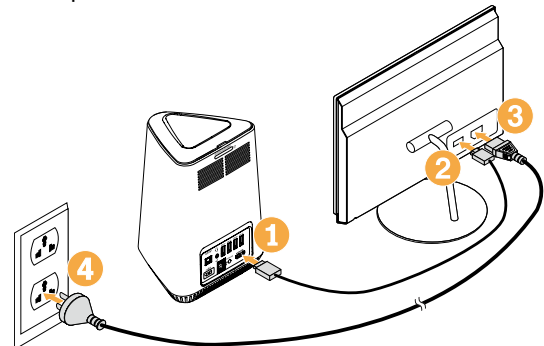
1. Подключите к компьютеру клавиатуру и мышь.



2. Если предполагается использование проводного сетевого соединения, подключите кабель Ethernet к разъему Ethernet. Дополнительные сведения см. в разделе «Подключение к Интернету».

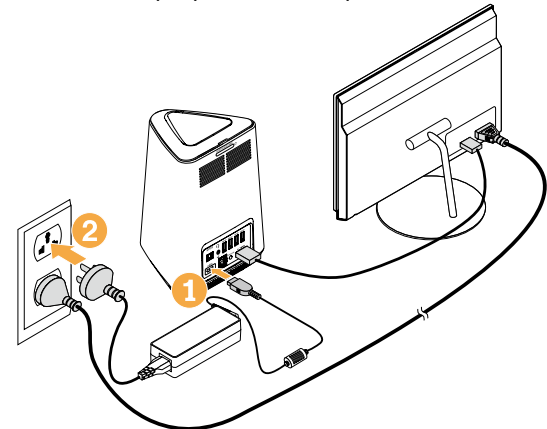


3. Подключите к компьютеру монитор, а затем подсоедините монитор к розетке электросети.

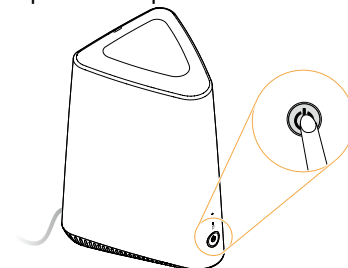


Начальные инструкции по установке

4. Подключите компьютер к розетке электросети.



5. Включите компьютер и монитор.



6. Следуйте инструкциям на экране для выполнения настройки.

Подключение к Интернету

Для подключения к Интернету необходим договор с поставщиком интернет-услуг и специальное оборудование. Поставщики интернет-услуг и их службы могут отличаться в зависимости от страны. Обратитесь к поставщику интернет-услуг для получения информации о доступных в вашей стране предложениях. Ваш компьютер поддерживает беспроводную (только в некоторых моделях) и проводную сеть, с помощью которой можно подключаться к другим устройствам.

Проводное сетевое подключение

Для проводных сетей подключите один конец кабеля Ethernet (приобретается отдельно) в разъем Ethernet на компьютере, а другой — в сетевой маршрутизатор или широкополосный модем. Обратитесь к поставщику интернет-услуг для получения инструкций по установке.

ПРИМЕЧАНИЕ. Инструкции по установке широкополосного модема и маршрутизатора отличаются в зависимости от производителя. Следуйте инструкциям производителя.

Беспроводное сетевое подключение

Для беспроводных сетей можно использовать встроенную антенну Wi-Fi для доступа к беспроводной домашней сети.

Чтобы подключить компьютер к беспроводной сети, выполните следующие действия.

Нажмите значок сети на панели задач и выберите название маршрутизатора. Нажмите **Подключиться** и следуйте инструкциям на экране.

Протестируйте работу беспроводной сети, открыв веб-браузер и зайдя на веб-сайт.