

# Мы всегда готовы помочь!

Зарегистрируйте свое устройство и получите поддержку на  
[www.philips.com/support](http://www.philips.com/support)

AJ4300



## Руководство пользователя

# PHILIPS

# Содержание

---

<b>1</b>	<b>Важная информация!</b>	<b>2</b>
	Техника безопасности	2

---

<b>2</b>	<b>Радиочасы</b>	<b>3</b>
	Введение	3
	Комплектация	3
	Описание радиочасов	4

---

<b>3</b>	<b>Начало работы</b>	<b>5</b>
	Установка батареи	5
	Подключение питания	5
	Установка часов	5

---

<b>4</b>	<b>Прослушивание радио FM</b>	<b>6</b>
	Настройка FM-радиостанций	6
	Автоматическое сохранение FM-радиостанций	6
	Сохранение FM-радиостанций вручную	6
	Выбор предустановленной радиостанции	6
	Регулировка громкости	6

---

<b>5</b>	<b>Установка будильника</b>	<b>7</b>
	Установка будильника	7
	Установка/отключение будильника	7
	Отложенный сигнал будильника	7

---

<b>6</b>	<b>Другие возможности</b>	<b>8</b>
	Установка таймера отключения	8
	Зарядка устройства	8
	Настройка яркости дисплея	8

---

<b>7</b>	<b>Сведения об изделии</b>	<b>9</b>
	Характеристики	9

---

<b>8</b>	<b>Определение и устранение неисправностей</b>	<b>10</b>
----------	--	-----------

---

<b>9</b>	<b>Уведомление</b>	<b>11</b>
----------	--------------------	-----------

# 1 Важная информация!

## Техника безопасности



### Предупреждение

- Запрещается снимать корпус радиочасов.
  - Запрещается смазывать детали радиочасов.
  - Запрещается устанавливать радиочасы на другие электрические устройства.
  - Берегите радиочасы от воздействия прямых солнечных лучей, открытого огня и источников тепла.
  - Обеспечьте свободный доступ к шнуру питания, штепселю или адаптеру для отсоединения радиочасов от сети.
- Ознакомьтесь с данными инструкциями и следуйте им.
  - Убедитесь, что вокруг устройства достаточно пространства для вентиляции.
  - Не наступайте на сетевой шнур и не заземляйте его, особенно в области вилки, розетки и в месте крепления к радиочасам.
  - При необходимости технической диагностики и ремонта обращайтесь только к квалифицированным специалистам. Проведение диагностики необходимо при любых повреждениях радиочасов, таких как повреждение сетевого шнура или вилки, попадание жидкости или какого-либо предмета в устройство, воздействие дождя или влаги, неполадки в работе или падение.
  - Используйте только принадлежности/аксессуары, рекомендованные производителем.
  - Отключайте радиочасы от сети во время грозы или во время длительного перерыва в использовании.

- Использование элементов питания. **ВНИМАНИЕ!** Для предотвращения утечки электролита, что может привести к телесным повреждениям, порче имущества или повреждению радиочасов, соблюдайте следующие правила.
  - Устанавливайте элементы питания правильно, соблюдая указанную на радиочасах полярность (знаки "+" и "-").
  - Не устанавливайте одновременно элементы питания разных типов (старые и новые; угольные и щелочные и т.п.).
  - Извлекайте элементы питания, если радиочасы не используются в течение длительного времени.
  - Элементы питания нельзя подвергать чрезмерному нагреву, такому как прямые солнечные лучи, огонь и т.п.
- Избегайте попадания на радиочасы капель или брызг воды.
- Не помещайте на радиочасы потенциально опасные предметы (например, сосуды с жидкостями, зажженные свечи).
- Если для отключения устройства используется сетевой шнур или приборный штепсель, доступ к ним должен быть свободным.



### Примечание

- Табличка с обозначениями расположена на нижней панели устройства.

## 2 Радиочасы

Поздравляем с покупкой и приветствуем вас в клубе Philips! Чтобы воспользоваться всеми преимуществами поддержки Philips, зарегистрируйте приобретенное устройство на сайте [www.philips.com/welcome](http://www.philips.com/welcome).

---

### Введение

С помощью этих радиочасов вы сможете:

- слушать FM-радио;
- устанавливать два будильника;
- просыпаться под радио или звуковой сигнал.

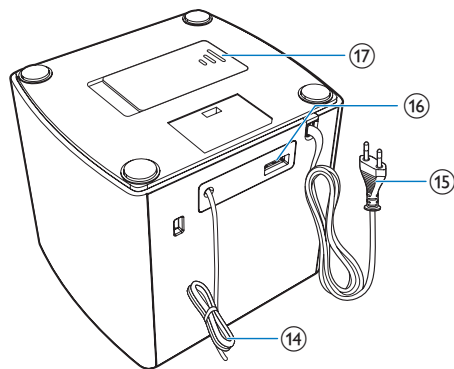
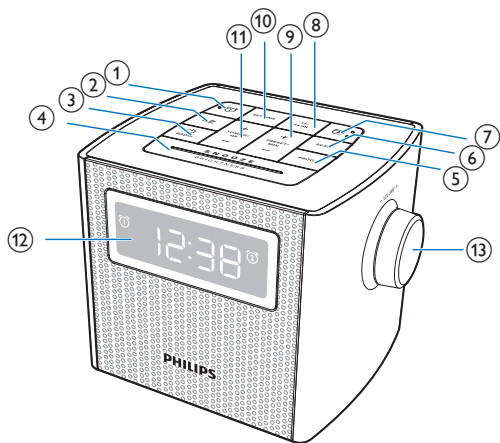
---

### Комплектация

Проверьте комплектацию устройства.

- Радиочасы
- Краткое руководство пользователя
- Буклет со сведениями и примечаниями по безопасности

## Описание радиочасов



### ① **⌚**

- Установка будильника 1.
- Просмотр настроек будильника.
- Включение и отключение будильника.

### ② **zZ**

- Установка таймера отключения.

### ③ **⏻ / RADIO**

- Включение/выключение радио.

### ④ **SNOOZE/BRIGHTNESS**

- Повторный сигнал будильника.
- Настройка яркости дисплея.

### ⑤ **PROG**

- Программирование последовательности радиостанций.

### ⑥ **SCAN**

- Автоматический поиск и сохранение FM-радиостанций.

### ⑦ **⌚**

- Установка будильника 2.
- Просмотр настроек будильника.
- Включение и отключение будильника.

### ⑧ **12/24 HR**

- Установка формата отображения времени: 12 часов или 24 часа.

### ⑨ **+ PRESET/ MIN -**

- Установка значения минут.
- Выбор сохраненных радиостанций.

### ⑩ **SET TIME**

- Установка времени.

### ⑪ **+ TUNING/ HR -**

- Установка значения часа.
- Настройка FM-радиостанций.

### ⑫ **Дисплей**

### ⑬ **Регулятор VOL**

- Регулировка громкости.

### ⑭ **FM ANT**

- Улучшение приема FM-радио.

### ⑮ **Сетевая вилка**

- Подключение к источнику питания переменного тока.

### ⑯ **Разъем USB**

- Зарядка мобильных устройств.

### ⑰ **Отделение для батарей**

# 3 Начало работы

Всегда следуйте инструкциям, приведенным в данной главе.

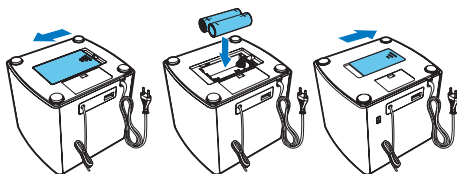
## Установка батареи

### Внимание

- Опасность взрыва! Не подвергайте элементы питания воздействию высоких температур, прямых солнечных лучей или огня. Запрещается сжигать батареи.
- При неправильной замене батарей возникает опасность взрыва. Заменяйте батареи только такой же или эквивалентной моделью.
- Батареи содержат химические вещества, поэтому необходимо их утилизировать в соответствии с установленными правилами.

В качестве источника питания следует использовать только сеть электропитания переменного тока. Батарея используется только для сохранения настроек времени и будильника.

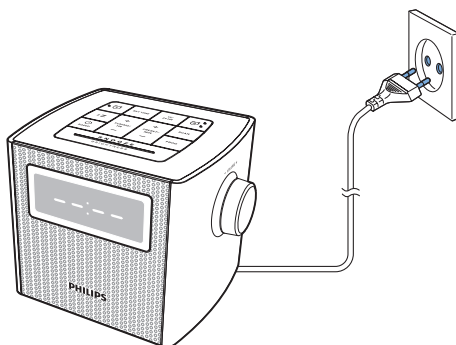
- Установите две батареи типа AA (не входят в комплект) указанным ниже способом.



## Подключение питания

### Внимание

- Риск повреждения устройства! Убедитесь, что напряжение электросети соответствует напряжению, указанному на задней или нижней панели радиочасов.
- Риск поражения электрическим током! При отключении шнура питания переменного тока от розетки электросети тяните только за вилку. Не тяните за шнур питания.



## Установка часов

- 1 Для включения режима настройки часов нажмите **SET TIME**.  
↳ Начнут мигать значения часа и минут.
- 2 Нажмите **+ TUNING/ HR -**, чтобы установить значение часа.
- 3 Нажмите **+ PRESET/ MIN -**, чтобы установить значение минут.
- 4 Нажмите **SET TIME** для подтверждения.
- 5 Нажмите **12/24 HR**, чтобы выбрать формат отображения времени: 12 часов или 24 часа.

# 4 Прослушивание радио FM

## Настройка FM-радиостанций



### Совет

- Установите антенну на максимальном расстоянии от электрических приборов.
- Для улучшения качества приема полностью выдвиньте антенну и отрегулируйте ее положение.

- 1 Нажмите **☺ / RADIO**, чтобы включить FM-радио.  
↳ **☺** отображается.
- 2 Нажмите и удерживайте кнопку **+ TUNING/ HR** - в течение двух секунд.  
↳ Автоматически будет выполнена настройка на станцию с сильным сигналом.
- 3 Повторите шаг 2 для настройки других радиостанций.

### Настройка радиостанции вручную

- В режиме тюнера последовательно нажимайте **+ TUNING/ HR** - для выбора частоты.



### Совет

- Для выключения радио снова нажмите **☺ / RADIO**.

## Автоматическое сохранение FM-радиостанций

- В режиме FM-тюнера нажмите **SCAN**.  
↳ Радиочасы сохраняют все доступные FM-радиостанции и автоматически включают первую доступную станцию.

## Сохранение FM-радиостанций вручную



### Примечание

- Можно сохранить до 20 FM-радиостанций.

- 1 В режиме FM-тюнера настройте FM-радиостанцию.
- 2 Нажмите **PROG**.  
↳ Начнет мигать номер радиостанции.
- 3 Последовательно нажимайте **+ PRESET/ MIN** - для выбора номера.
- 4 Нажмите **PROG** еще раз для подтверждения.
- 5 Повторите шаги 1 — 4 для сохранения других станций.



### Примечание

- Чтобы удалить сохраненную радиостанцию, сохраните под ее номером другую станцию.

## Выбор предустановленной радиостанции

- В режиме FM-тюнера последовательно нажимайте кнопку **+ PRESET/ MIN** -, чтобы выбрать сохраненную радиостанцию.

## Регулировка громкости

- Для увеличения или уменьшения уровня громкости поворачивайте регулятор **VOL**.

# 5 Установка будильника

## Установка будильника

Вы можете установить два будильника на разное время.



### Примечание

- Проверьте правильность установленного времени.

- 1 Чтобы войти в режим установки будильника, нажмите и удерживайте кнопку или в течение двух секунд.  
↳ Цифры, соответствующие значениям часа и минут, и значок будильника ( или ) начнут мигать.
- 2 Нажмите + **TUNING/ HR** -, чтобы установить значение часа.
- 3 Нажмите + **PRESET/ MIN** -, чтобы установить значение минут.
- 4 Для подтверждения нажмите или .
- ↳ Начнет мигать индикация **[buz]** (звуковой сигнал) или индикация частоты последней прослушанной радиостанции.
- 5 Нажмите + **TUNING/ HR** - или + **PRESET/ MIN** -, чтобы выбрать источник сигнала будильника (звуковой сигнал или последняя прослушанная радиостанция).
- 6 Для подтверждения нажмите или .



### Совет

- При срабатывании будильника уровень громкости сигнала постепенно нарастает. Настроить громкость сигнала будильника вручную невозможно.

## Установка/отключение будильника

- Последовательно нажимайте или , чтобы включить или отключить будильник.  
↳ Индикация или появляется, когда будильник включен, и перестает отображаться, когда будильник выключен.
- Для отключения сигнала будильника нажмите соответственно или .
- ↳ Сигнал будильника снова прозвучит на следующий день.

## Отложенный сигнал будильника

- Во время звучания сигнала будильника нажмите кнопку **SNOOZE**.  
↳ Сигнал будильника будет отложен и повторен через девять минут.





# 7 Сведения об изделии



## Примечание

- Информация о продукте может быть изменена без предварительного уведомления.

## Характеристики

### Усилитель

Номинальная выходная мощность	0,5 Вт (среднеквадр.)
-------------------------------	--------------------------

### Тюнер

Частотный диапазон (FM)	87,5 – 108 МГц
Шкала настройки	50 кГц
Селективность поиска	< 28 дБ
Коэффициент нелинейных искажений	< 3 %
Отношение сигнал/шум	> 55 дБ

### USB

Параметры зарядки	5 В, 1 А
-------------------	----------

## Общая информация

Сеть переменного тока	100—240 В~, 50/60 Гц
Батарея	Две батареи типа AA
Энергопотребление во время работы	< 10 Вт
Энергопотребление в режиме ожидания	< 1 Вт
Размеры — основное устройство (Ш × В × Г)	129 × 104 × 105 мм
Вес — основное устройство	0,5 кг

# 8 Определение и устранение неисправностей



## Предупреждение

- Запрещается снимать корпус прибора.

Для сохранения действия условий гарантии запрещается самостоятельно ремонтировать систему.

При возникновении неполадок в процессе использования данного прибора перед обращением в сервисную службу проверьте следующее. Если не удастся решить проблему, посетите веб-сайт Philips ([www.philips.com/support](http://www.philips.com/support)). При обращении в компанию Philips устройство должно находиться поблизости, номер модели и серийный номер должны быть известны.

### Отсутствует питание

- Проверьте правильность подключения сетевой вилки радиочасов.
- Проверьте наличие электропитания в сетевой розетке.

### Радиочасы не реагируют на команды

- Отключите и подключите еще раз сетевую вилку, затем включите радиочасы повторно.

### Плохой прием радиосигнала

- Во избежание радиопомех не устанавливайте радиочасы рядом с другими электронными приборами.
- Полностью выдвиньте антенну FM и отрегулируйте ее положение.

### Будильник не работает.

- Правильно установите значения часов.

## 9 Уведомление

Внесение любых изменений, не одобренных непосредственно WOOX Innovations, могут привести к утрате пользователем права на использование устройства.



Данное изделие соответствует требованиям Европейского Союза по радиопомехам.

### Утилизация изделия



Данное изделие изготовлено из высококачественных материалов и компонентов, которые подлежат повторной переработке и вторичному использованию.



Этот символ на изделии означает, что оно подпадает под действие Директивы Европейского парламента и Совета 2012/19/ЕС. Узнайте о правилах местного законодательства по отдельной утилизации электротехнических и электронных изделий.

Действуйте в соответствии с местным законодательством и не выбрасывайте изделия вместе с бытовым мусором.

Правильная утилизация отслуживших изделий поможет предотвратить негативное воздействие на окружающую среду и здоровье человека.

### Информация о влиянии на окружающую среду

Продукт не имеет лишней упаковки. Мы попытались сделать так, чтобы упаковочные материалы легко разделялись на три типа: картон (коробка), пенополистерол (буфер) и полиэтилен (мешки, защитный пенопластовый лист).

Материалы, из которых изготовлена система, могут быть переработаны и вторично использованы специализированными предприятиями. Соблюдайте местные нормативы по утилизации упаковочных материалов, выработавших ресурс батареек и отслужившего оборудования.



Specifications are subject to change without notice.

2015 © WOOX Innovations Limited. All rights reserved.

Philips and the Philips' Shield Emblem are registered trademarks of Koninklijke Philips N.V. and are used by WOOX Innovations Limited under license from Koninklijke Philips N.V.

AJ4300\_12\_UM\_V1.0

