

Pro24 2M

Моноблок

Модель MS-AE91

Contents

Авторские Права	iii
Товарные Знаки	iii
Журнал Изменений	iii
Модернизация и Гарантия	iv
Приобретение Запасных Частей	iv
Техническая Поддержка	iv
Особенности продукции	iv
Защита окружающей среды	v
Информация о Химических веществах	v
Безопасное использование оборудования	vi
Сертификат CE	viii
Соответствие Требованиям FCC-B к Радиочастотным Помехам	viii
Заявление WEEE	viii

1. Общие Сведения 1-1

Комплект Поставки	1-2
Информация о системе	1-3
Замена и Обновление Компонентов	1-10

2. Начало работы 2-1

Советы по удобству работы	2-2
Установка оборудования	2-3

3. Операции с Системой 3-1

Управление Питанием	3-2
Подключение к Локальной Сети (Windows 7)	3-4
Подключение к Локальной Сети (Windows 8.x)	3-7
Восстановление Системы (Windows 7)	3-10
Восстановление Системы (Windows 8.x)	3-20

A. Поиск и устранение неисправностей..... A-1

Авторские Права

Материалы данного документа являются интеллектуальной собственностью компании MICRO-STAR INTERNATIONAL. Мы тщательно готовили этот документ, однако не можем гарантировать абсолютную точность его содержания. Продукция нашей компании постоянно совершенствуется. Мы оставляем за собой право вносить изменения без предварительного уведомления.

Товарные Знаки

Все товарные знаки являются собственностью соответствующих владельцев.

Журнал Изменений

Версия	Дата
V1.0	2015/05

Модернизация и Гарантия

Обратите внимание, что некоторые компоненты, установленные в изделии, могут быть обновлены или заменены по заказу пользователя. Для получения дополнительной информации об ограничении обновления см. технические спецификации в руководстве пользователя. Для получения дополнительной информации о приобретенном устройстве обратитесь к местному дилеру. Модернизация и замена компонентов устройства должны выполняться только уполномоченным дилером или сервисным центром. Самостоятельное выполнение этих операций может привести к потере гарантии. Если потребуется модернизировать или заменить какой-либо компонент устройства, настоятельно рекомендуется обратиться к уполномоченному дилеру или в сервисный центр.

Приобретение Запасных Частей

Обратите внимание на то, что выпуск заменяемых (или совместимых с ними) деталей для приобретенного пользователями продукта на территории некоторых стран и регионов прекращается производителем максимум через 5 лет после прекращения выпуска продукта в зависимости от текущих официальных правил. Для получения дополнительной информации о приобретении сменных деталей посетите веб-сайт производителя по адресу: <http://www.msi.com/support/>

Техническая Поддержка

При возникновении проблемы с системой, решение которой не описано в руководстве пользователя, обратитесь в магазин, где была осуществлена покупка или к местному поставщику. Можно также воспользоваться следующими справочными ресурсами. Ответы на часто задаваемые вопросы, технические руководства, обновления BIOS и драйверов, а также другую информацию можно найти на веб-сайте по адресу: <http://www.msi.com/support/>

Особенности продукции

- ☐ Пониженное энергопотребление во время работы и в режиме ожидания
- ☐ Ограниченное использование веществ, опасных для окружающей среды и здоровья людей
- ☐ Простота разборки и утилизации
- ☐ Пониженное использование природных ресурсов благодаря возможностям утилизации
- ☐ Длительный срок службы благодаря возможностям замены компонентов
- ☐ Снижение объема твердых отходов благодаря правилам возврата

Защита окружающей среды

- ☐ Устройство разработано с учетом возможности повторного использования компонентов и их переработки, поэтому его не следует выбрасывать вместе с мусором.
- ☐ Для утилизации отслужившего устройства следует обратиться в местный центр сбора и утилизации.
- ☐ Для получения дополнительной информации о переработке обратитесь на вебсайт MSI или местному дистрибьютору.
- ☐ Вопросы, связанные с утилизацией и переработкой продукции MSI можно задать по адресу gpcontdev@msi.com.



Информация о Химических веществах

В соответствии с правилами об использовании химических веществ, таких как правила EU REACH (Правило ЕС No. 1907/2006 Европейского парламента и Совета), MSI предоставляет информацию о химических веществах в продуктах на сайте:

http://www.msi.com/html/popup/csr/evmtprtt_pcm.html

Безопасное использование оборудования



- ☑ Внимательно и полностью прочитайте все инструкции по технике безопасности.
- ☑ Необходимо учитывать все предостережения и предупреждения на устройстве и в руководстве пользователя.



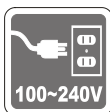
Сохраните входящее в комплект руководство пользователя для использования в будущем.



Не допускайте воздействия на устройство высокой влажности и высоких температур.



Перед настройкой устройства поместите его на устойчивую поверхность.



- ☑ Перед подключением устройства к электрической розетке удостоверьтесь, что напряжение питания находится в безопасных пределах и имеет величину 100~240В. Не отсоединяйте вывод защитного заземления на электрической вилке. Подключайте устройство к электрической розетке с заземляющим проводом.
- ☑ Всегда отсоединяйте кабель питания перед установкой любых дополнительных карт или модулей.
- ☑ Всегда отсоединяйте кабель питания или обесточьте настенную розетку, если устройство не будет использоваться продолжительное время. Это позволит сэкономить электроэнергию.



Вентиляционные отверстия на корпусе устройства обеспечивают циркуляцию воздуха и предотвращают его перегрев. Не закрывайте эти отверстия.



Не храните устройство в непроветриваемых местах с температурой выше 60 °C (140 °OF) или ниже 0 °C (32 °F). Это может привести к его повреждению.

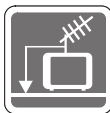
Внимание: Максимальная температура окружающего воздуха при работе: 40 °C.



Запрещается проливать жидкость на устройство, это может привести к его повреждению и поражению электрическим током.



Располагайте шнур питания таким образом, чтобы люди не наступали на него. Не ставьте на шнур питания никаких предметов.



- ☐ При подключении коаксиального кабеля к ТВ-приемнику металлический экран должен быть надежно подсоединен к системе защитного заземления здания.
- ☐ Система кабелей кабельного телевидения должна быть заземлена в соответствии Национальным электрическим кодексом (National Electrical Code, NEC) ANSI/NFPA 70, см. раздел 820.93 Grounding of Outer Conductive Shield of a Coaxial Cable (Заземление экранирующей оплетки коаксиальных кабелей).



Не располагайте рядом с моноблоком предметы, обладающие мощным электромагнитным полем.



При возникновении любой из перечисленных ниже ситуаций обратитесь в сервисный центр для проверки устройства:

- ☐ Шнур питания или его штепсельная вилка повреждены.
- ☐ В оборудование попала жидкость.
- ☐ Оборудование подверглось воздействию влаги.
- ☐ Оборудование не работает должным образом или невозможно наладить его работу в соответствии с руководством пользователя.
- ☐ Оборудование падало и было повреждено.
- ☐ На оборудовании имеются видимые признаки повреждения.

1. Приводы оптических дисков соответствуют КЛАССУ CLASS 1 LASER PRODUCT. Запрещается использовать настройки, регулировки, порядок выполнения процедур, отличающихся от приведенных в данном руководстве.
2. Не прикасайтесь к линзе, расположенной внутри привода.

Сертификат CE

Настоящим, Micro Star International CO., LTD заявляет, что это устройство разработано в соответствии с основными требованиями безопасности и другими соответствующими положениями, изложенными в Европейской директиве.



Соответствие Требованиям FCC-B к Радиочастотным Помехам

Данное устройство проверено и признано соответствующим ограничениям на цифровые устройства Класса В согласно Части 15 правил FCC (Федеральной комиссии по связи США). Целью этих ограничений является обеспечение приемлемой защиты от помех при установке оборудования в жилых помещениях.

Данный прибор генерирует, использует и излучает энергию на радиочастотах, и при нарушении инструкции по установке и эксплуатации может создавать помехи для радиосвязи. Однако даже при соблюдении инструкций по установке нет гарантии того, что в каком-либо конкретном случае не возникнут помехи. Если данный прибор вызывает помехи при приеме радио и телевизионных сигналов, что можно проверить, выключив и включив прибор, пользователю рекомендуется попытаться устранить помехи с помощью приведенных ниже мер:

- Изменить ориентацию или местоположение приемной антенны.
- Увеличить расстояние между приемником и данным устройством.
- Подключить данное устройство к розетке в цепи, отличной от той, к которой подключен приемник.
- Обратитесь за помощью к продавцу или опытному специалисту по теле- и радиотехнике.



Примечание 1

Изменения, явно не утвержденные стороной, несущей ответственность за выполнение нормативных требований, могут повлечь за собой аннулирование права пользователя на использование оборудования.

Примечание 2

Экранированный соединительный кабель и кабель питания переменного тока, если таковые имеются, должны использоваться в соответствии с правилами ограничения излучений.

VOIR LA NOTICE D'INSTALLATION AVANT DE RACCORDER AU RESEAU.

Данное устройство соответствует части 15 правил FCC. Эксплуатация устройства допускается при соблюдении следующих двух условий:

1. данное устройство не должно создавать вредных помех;
2. данное устройство должно быть устойчиво к помехам, включая помехи, которые могут препятствовать нормальной эксплуатации.

Заявление WEEE

В соответствии с директивой Европейского Союза (ЕС) по предотвращению загрязнения окружающей среды использованным электрическим и электронным оборудованием (директива WEEE 2002/96/ЕС), вступающей в силу 13 августа 2005 года, изделия, относящиеся к электрическому и электронному оборудованию, не могут рассматриваться как бытовой мусор, поэтому производители вышеперечисленного электронного оборудования обязаны принимать его для переработки по окончании срока службы.

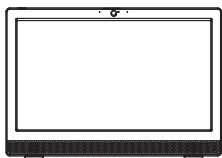


1

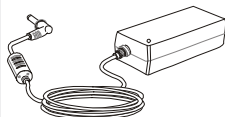
Общие Сведения

Эта система разработана с учетом последних требований для цифрового оборудования. В устройстве используется антибликовое покрытие экрана с LED подсветкой для улучшения качества изображения и снижения нагрузки на глаза. Благодаря уникальному дизайну, моноблок MSI воплощает технологию в жизнь, делая работу с устройством еще проще. Моноблок подходит как для индивидуального использования, так и решения бизнес задач.

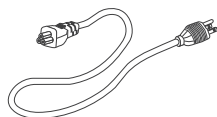
Комплект Поставки



Моноблок AIO



Сетевой адаптер
питания



Кабель питания
переменного тока



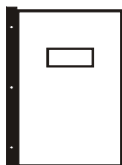
Клавиатура
(опционально)



Мышь (опционально)



Диск с драйверами и
утилитами

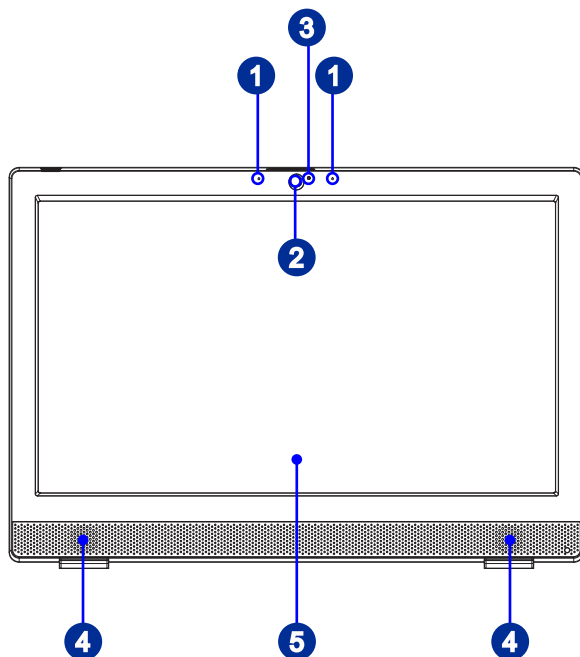


Руководство
пользователя и краткое
руководство

- * Если какой-либо элемент из комплекта поставки отсутствует или неисправен, немедленно свяжитесь с продавцом.
- * Рисунок приведен исключительно в справочных целях. Комплект поставки может несколько отличаться в зависимости от приобретенной модели.

Информация о системе

➤ Вид спереди

**1****Микрофон**

Встроенный микрофон может использоваться для онлайн видео чата.

2**Веб-камера**

Встроенная веб-камера может использоваться для фотосъемки, видеосъемки и конференций, а также других интерактивных приложений.

3**Светодиодный индикатор**

Светодиодный индикатор показывает, когда включен режим записи. Индикатор светится, только когда осуществляется запись видео.

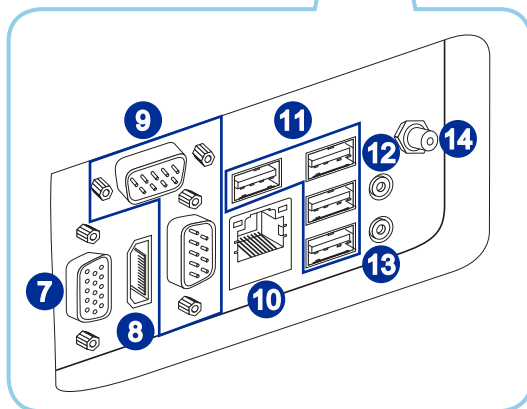
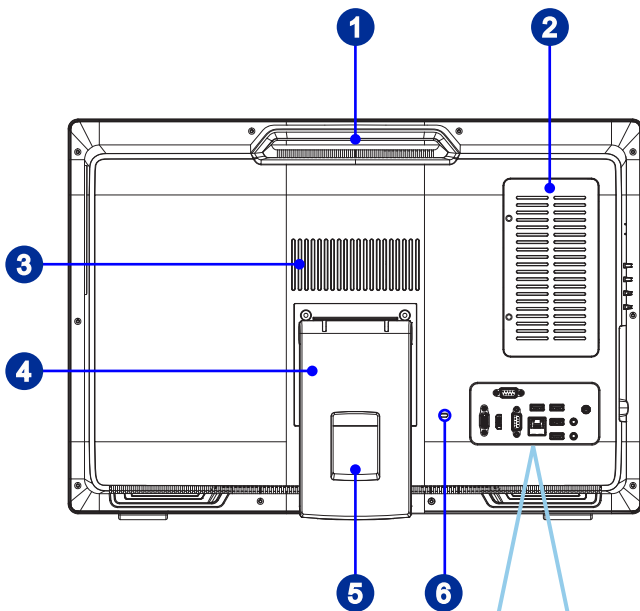
4**Сtereo Динамики**

Обеспечивают высококачественное стереофоническое воспроизведение звука.

5**Дисплей**

24- дюйма со светодиодной подсветкой. Обеспечивает разрешение 1920 x 1080 Full HD в широкоэкранный формате 16:9.

➤ Вид сзади



- 1 Ручка**
Используйте эту ручку при транспортировке моноблока.
- 2 Сервисная крышка**
- 3 Вентиляционные отверстия**
Вентиляционные отверстия в корпусе устройства обеспечивают конвекцию воздуха и предотвращают его перегрев. Не закрывайте эти отверстия.
- 4 Стойка**
Используйте стойку для установки системы на ровной и устойчивой поверхности.
- 5 Отверстие для прокладки кабелей**
При подключении устройств избегайте перекручивания кабелей. Для этого используйте специальное отверстие для прокладки кабелей.
- 6 Порт замка Kensington**
Данный компьютер AIO оснащен разъемом для замка Kensington, который позволяет закрепить компьютер AIO на месте ключом или механическим кодовым устройством, прикрепленным к обрезиненному металлическому тросу. На конце троса расположена небольшая петля, позволяющая обвязать тросом неподвижный предмет, например тяжелый стол или подобный предмет мебели, закрепив компьютер AIO на месте.
- 7 Порт VGA**
Разъем DB15 предназначен для подключения устройств с VGA выходом.
- 8 Порт HDMI-Out** 
Мультимедийный интерфейс высокой четкости (HDMI) представляет собой полностью цифровой аудио- видеоинтерфейс, позволяющий передавать несжатые потоки данных. Интерфейс HDMI обеспечивает передачу ТВ-сигнала в любом формате, включая телевидение стандартной, повышенной и высокой четкости, а также многоканальный цифровой звук, по одному кабелю.
- 9 Последовательный порт (опционально)**
Последовательный порт поддерживает сканеры штрихкода, принтеры штрихкода, весельные принтеры, машины для работы с кредитными картами и т.д.

10 Разъем RJ-45 LAN

Стандартный сетевой разъем RJ-45 предназначен для подключения к локальной вычислительной сети (ЛВС). К нему можно подключить сетевой кабель.



LED	Цвет	Состояние LED	Режим работы
Левый	Желтый	Выкл.	Связь с локальной сетью не установлена.
		Вкл. (установившийся режим)	Связь с локальной сетью установлена.
		Вкл. (мигает)	Компьютер обменивается данными с другим компьютером в локальной сети.
Правый	Зеленый	Выкл.	Выбрана скорость передачи данных 10 Мбит/с.
		Вкл.	Выбрана скорость передачи данных 100 Мбит/с.
	Оранжевый	Вкл.	Выбрана скорость передачи данных 1000 Мбит/с.

11 Порт USB 2.0

USB порт (Universal Serial Bus) позволяет подключать такие USB-устройства, как клавиатура, мышь и т. д. Поддержка передачи данных со скоростью до 480 Мбит/с (Hi-Speed).

12 Микрофонный разъем

Разъем для подключения микрофона.

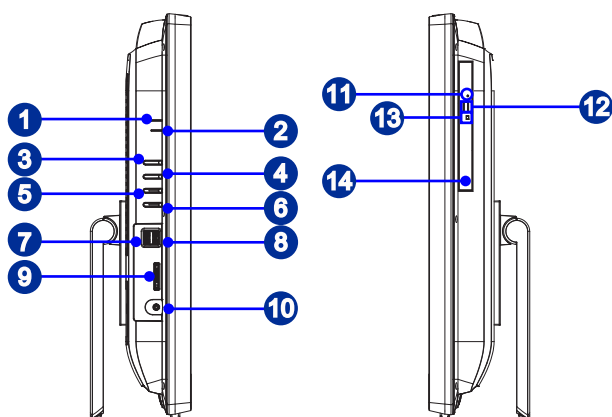
13 Разъем Line-Out

Этот разъем используется для подключения наушников или активных аудиосистем.

14 Разъем ТВ антенны (опционально)

Этот разъем предназначен для подключения антенны цифрового ТВ.

➤ Вид сбоку



1 Индикатор питания монитора
Индикатор питания светится при включении монитора и гаснет при его выключении.

2 Индикатор жесткого диска
Этот индикатор показывает состояние активности жесткого диска. Индикатор светится или мигает при чтении/записи данных жесткого диска.

3 Кнопка питания монитора/ Выбор режима
Кнопка питания монитора позволяет включать и выключать монитор, а также переключать видео сигнал, идущий на монитор с ПК или HDMI.

4 Кнопка меню
Нажмите эту кнопку для просмотра и переключения меню яркости и громкости.

5 Кнопка увеличения яркости/ громкости
Нажмите эту кнопку для увеличения яркости или громкости.

6 Кнопка уменьшения яркости/ громкости
Нажмите эту кнопку для уменьшения яркости или громкости.

7 Порт USB 3.0
Порт USB 3.0 является обратно совместимым с устройствами USB 2.0. Поддержка скорости передачи данных до 5 Гбит/с (SuperSpeed).

8 Порт USB 3.0 (с поддержкой технологии MSI Super Charger)

Порт USB 3.0 является обратно совместимым с устройствами USB 2.0. Поддержка скорости передачи данных до 5 Гбит/с (SuperSpeed).

С развитием технологии MSI Super Charger, разъем работает не только в качестве порта USB 3.0, но и позволяет пользователям заряжать USB устройства даже при выключенной системе. Пользователям больше не надо включать систему для зарядки устройства от USB. Данная технология также уменьшает время зарядки на 40% для экономии вашего времени.

9 Устройство чтения карт памяти

Встроенное устройство чтения карт памяти поддерживает карты различных типов.

10 Разъем питания

Адаптер питания преобразует переменный ток в постоянный с необходимой величиной напряжения. Питание, которое подается на этот разъем, необходимо для работы устройства. Во избежание повреждения компьютера всегда используйте только адаптер питания, идущий в комплекте с моноблоком.

11 Отверстие открытия трина оптического привода

В случае, когда кнопка извлечения не работает, вставьте тонкий, прямой объект (например выпрямленная канцелярская скрепка для бумаг) в отверстие извлечения для ручного открытия оптического привода.

12 Кнопка извлечения оптического привода

Нажмите на эту кнопку для открытия оптического привода.

13 Индикатор Оптического привода

При свечении индикатора осуществляется чтение /запись данных на диск.

14 Оптический привод

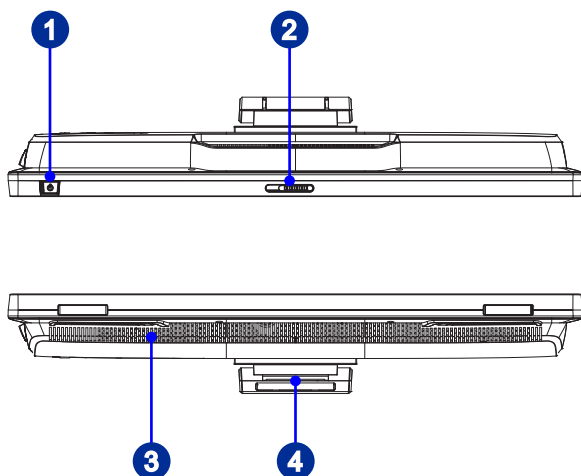
В моноблоке установлен многоформатный DVD привод (Blu-ray опционально).

Внимание

1. В целях безопасности рекомендуется сначала подключить адаптер питания к устройству, затем подключить кабель питания переменного тока к электрической розетке.

2. Рекомендуется подключать высокоскоростные устройства к портам USB 3.0, а низкоскоростные устройства, такие как мышь и клавиатура, к портам USB 2.0 на задней панели.

➤ Вид сверху и снизу



1 Кнопка питания системы/ Индикатор

Кнопка питания позволяет включать и выключать систему.

Светодиодный индикатор светится, когда система включена, и гаснет после выключения системы. Светодиодный индикатор мигает в режиме S3 (сохранение данных в памяти) и гаснет в режиме S4 (сохранение данных на диске).

2 Крышка веб-камеры

Используйте эту крышку, чтобы защитить себя от возможного шпионажа со стороны третьих лиц.

3 Вентиляционные отверстия

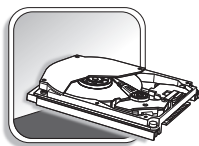
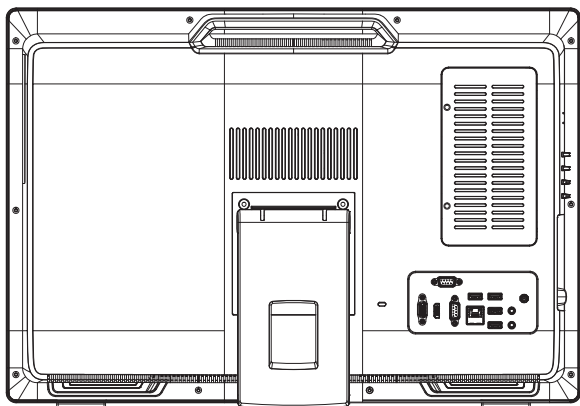
Вентиляционные отверстия в корпусе устройства обеспечивают конвекцию воздуха и предотвращают его перегрев. Не закрывайте эти отверстия.

4 Стойка

Используйте стойку для установки системы на ровной и устойчивой поверхности.

Замена и Обновление Компонентов

Обратите внимание на то, что некоторые предустановленные в устройство компоненты могут быть заменены по требованию пользователя в зависимости от приобретенной модели.



Для получения дополнительной информации о приобретенном устройстве обратитесь к местному дилеру. Модернизация и замена компонентов устройства должны выполняться только уполномоченным дилером или сервисным центром. Самостоятельное выполнение этих операций может привести к потере гарантии. Если потребуется модернизировать или заменить какой-либо компонент устройства, настоятельно рекомендуется обратиться к уполномоченному дилеру или в сервисный центр.

2

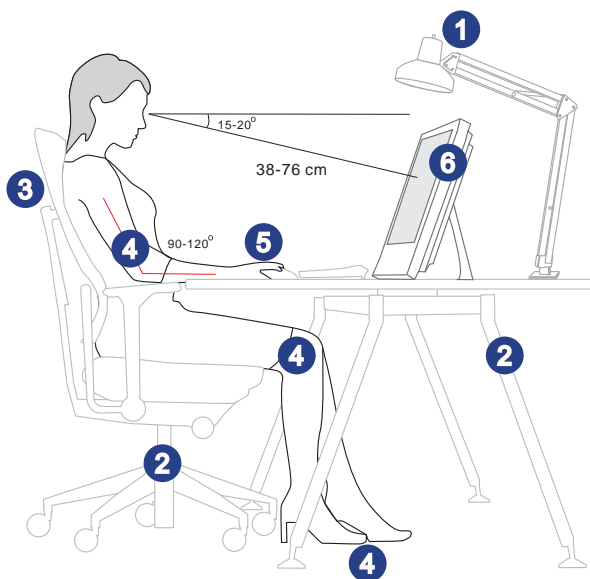
Начало работы

В этой главе приведена информация о настройке аппаратной части моноблока. Чтобы предотвратить повреждение периферийных устройств при их подключении, соблюдайте осторожность и используйте заземляющий браслет, защищающий от статического электричества.

Советы по удобству работы с моноблоком

Моноблок объединяет в себе монитор и системный блок. Если предполагается работать за компьютером в течение длительного времени, очень важно правильно выбрать рабочее место.

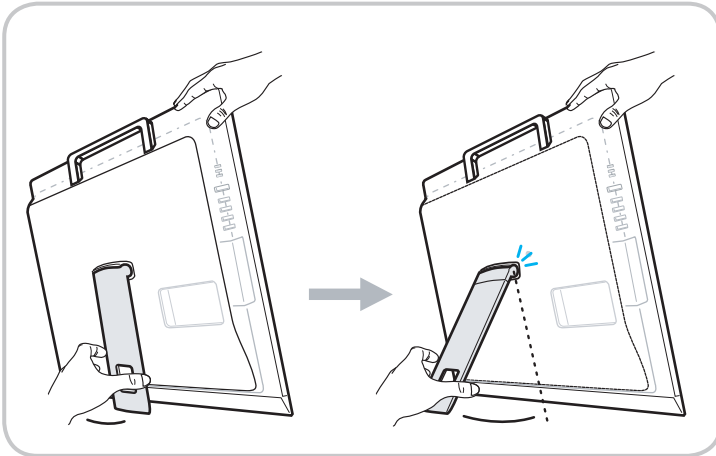
1. Рабочее место должно иметь хорошее освещение.
2. Используйте удобный стол и кресло. Отрегулируйте их высоту в соответствии с вашим ростом.
3. Отрегулируйте спинку кресла, чтобы обеспечить комфортное положение спины.
4. Поставьте ноги прямо на пол в естественном положении. Во время работы колени и локти должны быть согнуты под углом приблизительно 90 градусов.
5. Положите руки на стол в естественном положении так, чтобы обеспечить поддержку запястий.
6. Отрегулируйте угол и положение моноблока для наилучшего просмотра.
7. Старайтесь не использовать устройство в местах, где это может причинить неудобство.
8. Моноблок представляет собой электрическое устройство. Обращайтесь с ним осторожно, чтобы предотвратить нанесение вреда здоровью.



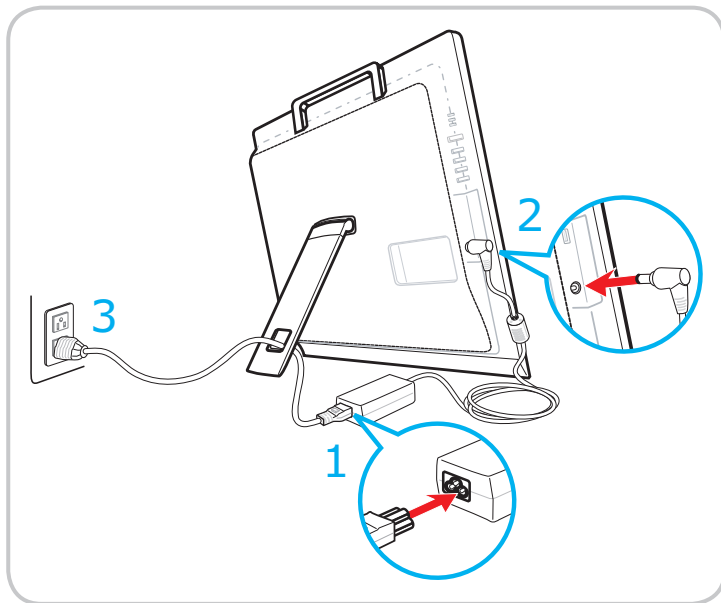
Установка оборудования

Внимание

- Иллюстрации приведены исключительно в справочных целях. Внешний вид Вашей системы может отличаться от приведенного на изображениях.
 - Перед включением системы, пожалуйста убедитесь, что электрический провод и розетка заземлены.
 - Не используйте острые предметы при работе с экраном.
1. Отведите опорную стойку в сторону на соответствующий угол так, чтобы моноблок был надежно зафиксирован.

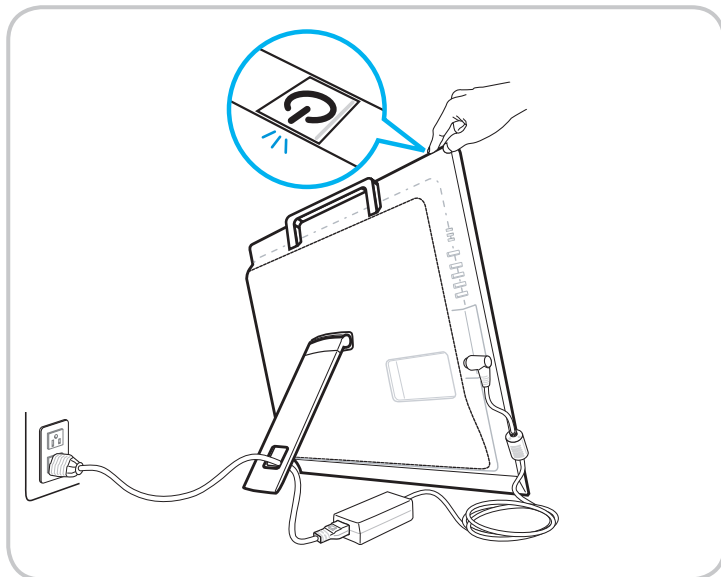


2. Подключите адаптер питания к системе и подсоедините сетевой кабель питания.



2-4

3. Нажмите кнопку питания для включения моноблока.



3

Операции с Системой

В этой главе приведена информация по работе с системой.

Внимание

Приведенная информация может быть изменена без предварительного уведомления.

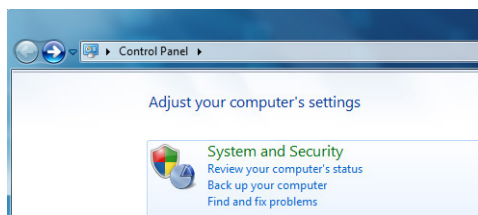
Управление Питанием

Управление питанием персональных компьютеров и мониторов может значительно сэкономить электроэнергию, а также внести вклад в защиту окружающей среды.

Чтобы сэкономить электроэнергию, настройте выключение дисплея или перевод компьютера в режим ожидания после определенного времени бездействия пользователя.

► Управление питанием в Windows 7

- Функции управления электропитанием в ОС Windows позволяют настраивать параметры энергопотребления дисплея, жесткого диска. Откройте меню [Start] (Пуск) > [Control Panel] (Панель управления) > [System and Security] (Система и безопасность).



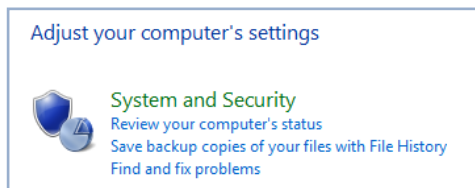
Затем выберите пункт [Power Options] (Электропитание).

Выберите план электропитания, удовлетворяющий личным требованиям. Можно также выполнить точную настройку параметров, нажав кнопку [Change plan settings] (Изменить настройки плана).

- В меню Shut Down Computer (Выключение компьютера) будут отображены пункты Sleep (S3/S4) (Перевод компьютера в режим ожидания) и Shut Down (S5) (Выключение компьютера), которые позволяют быстро и просто управлять питанием системы.

► Управление питанием в Windows 8.x

- Функции управления электропитанием в ОС Windows позволяют настраивать параметры энергопотребления дисплея, жесткого диска. Откройте меню [Start] (Пуск) > [Control Panel] (Панель управления) > [System and Security] (Система и безопасность).



Затем выберите пункт [Power Options] (Электропитание).

Выберите план электропитания, удовлетворяющий личным требованиям. Можно также выполнить точную настройку параметров, нажав кнопку [Change plan settings] (Изменить настройки плана).

- В меню Shut Down Computer (Отключение компьютера) будут отображены пункты Sleep (S3/S4) (Перевод компьютера в режим ожидания) и Shut Down (S5) (Выключение компьютера), которые позволяют быстро и просто управлять питанием системы.

➤ Управление питанием через монитор ENERGY STAR

Функция управления питанием позволяет компьютеру переходить в состояние низкого энергосбережения или в “спящий” режим после определенного времени бездействия. При использовании монитора с поддержкой ENERGY STAR, эта функция управления питанием работает аналогично. Для использования энергосбережения функция управления питанием настроена для работы по следующей схеме:



- Выключать дисплея после 15 минут простоя
- Входить в спящий режим после 30 минут простоя

➤ Вывод компьютера из спящего режима

Компьютер можно вывести из спящего режима, подав команду с помощью:

- кнопки питания,
- сети (Wake On LAN),
- мыши,
- клавиатуры.



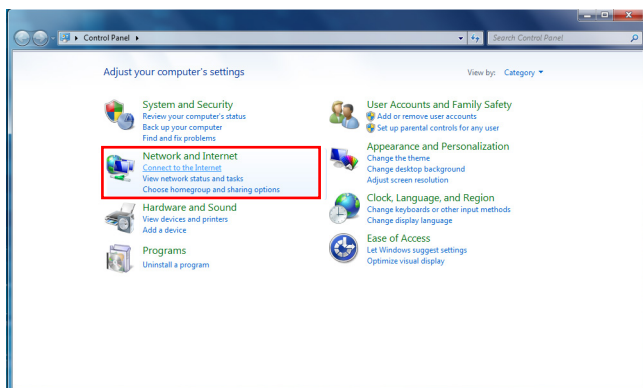
Советы по экономии электроэнергии:

- Выключайте монитор с помощью кнопки питания LCD, если компьютер не будет использоваться продолжительное время.
- Отрегулируйте настройки в Power Options (параметрах электропитания) в ОС Windows для оптимизации управления электропитанием ПК.
- Установите программное обеспечение экономии энергии для управления потреблением энергии ПК.
- Всегда отсоединяйте кабель питания переменного тока или выключайте электрическую розетку, если компьютер не будет использоваться продолжительное время. Это позволит сэкономить электроэнергию.

Подключение к Локальной Сети (Windows 7)

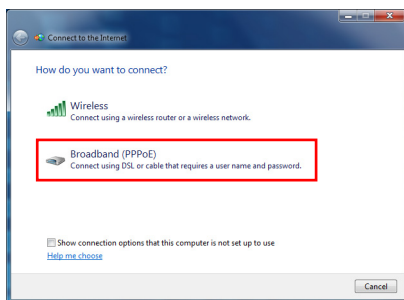
➤ Проводная сеть

1. Откройте меню [Start] (Пуск) > [Control Panel] (Панель управления).
2. Выберите пункт [Connect to the Internet] (Подключение к Интернету) в разделе [Network and Internet] (Локальная сеть и Интернет).



3-4

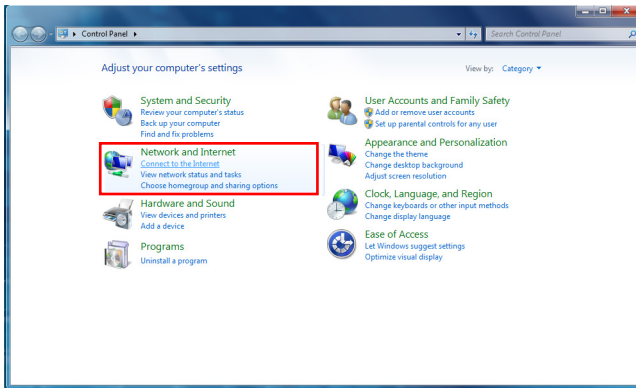
3. Выберите пункт [Broadband (PPPoE) (Высокоскоростное (PPPoE))], чтобы подключиться с помощью технологии DSL или кабеля с использованием имени пользователя и пароля.



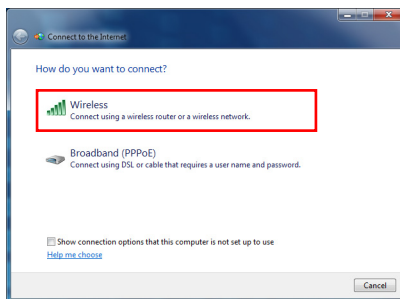
4. Введите данные, предоставленные поставщиком интернет-услуг (ISP) и нажмите кнопку [Connect] (Подключить), чтобы создать подключение к сети.

► Беспроводная сеть WiFi

1. Откройте меню [Start] (Пуск) > [Control Panel] (Панель управления).
2. Выберите пункт [Connect to the Internet] (Подключение к Интернету) в разделе [Network and Internet] (Локальная сеть и Интернет).

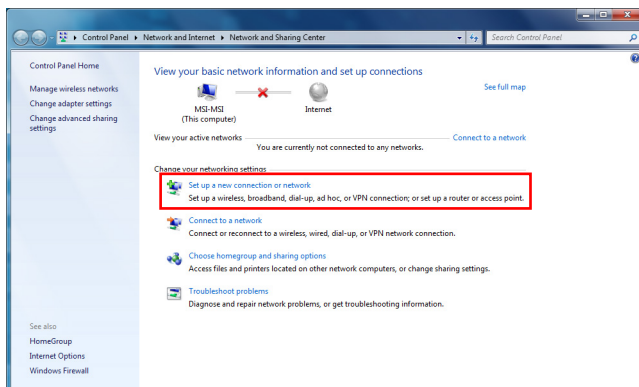


3. Выберите пункт [Wireless] (Беспроводная сеть), чтобы создать подключение с помощью беспроводного маршрутизатора или беспроводной сети.



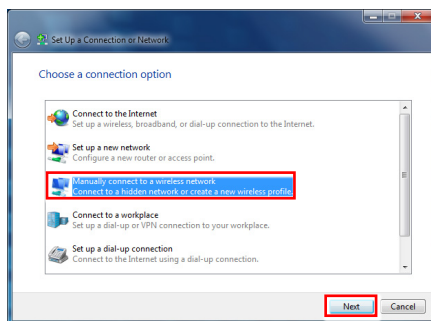
4. Откроется список доступных беспроводных сетей. Выберите требуемую сеть в списке или нажмите кнопку [Open Network and Sharing Center] (Открыть центр управления сетями и общим доступом), чтобы создать новое подключение.

5. Чтобы создать новое подключение к беспроводной сети, выберите пункт [Set up a new connection or network] (Создать новое подключение или сеть) в разделе [Network and Sharing Center] (Центр управления сетями и общим доступом).



6. Затем выберите пункт [Manually connect to a wireless network] (Подключиться к беспроводной сети вручную) и нажмите кнопку [Next] (Далее).

3-6



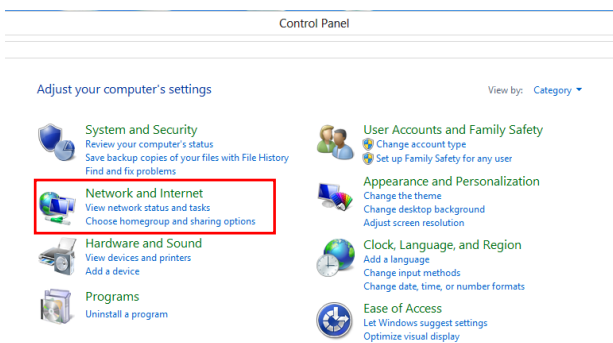
7. Введите данные новой беспроводной сети и нажмите кнопку [Next] (Далее).

8. Будет создано новое подключение к беспроводной WiFi сети. Нажмите кнопку [Close] (Закрыть), чтобы закрыть окно, или выберите пункт [Change connection settings] (Изменить параметры подключения), чтобы изменить параметры беспроводной сети.

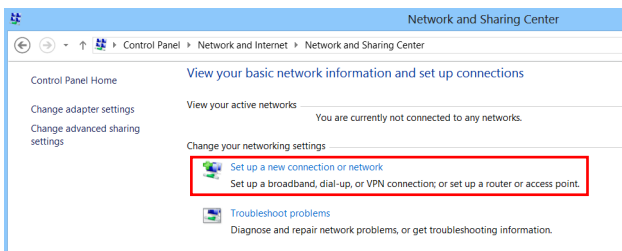
Подключение к Локальной Сети (Windows 8.x)

➤ Проводная сеть

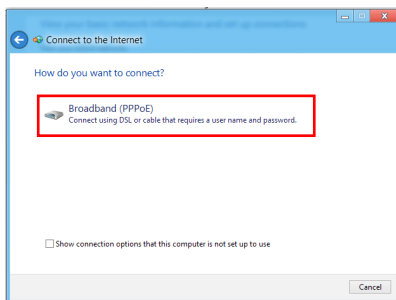
1. Откройте меню [Start] (Пуск) > [Control Panel] (Панель управления).
2. Выберите пункт [View network status and tasks] (Просмотр состояния и задач сети) в разделе [Network and Internet] (Локальная сеть и Интернет).



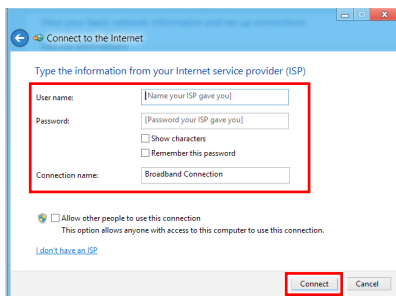
3. Чтобы установить новое подключение, выберите пункт [Network and Sharing Center] (Центр управления сетями и общим доступом).
4. Выберите пункт [Set up a new connection or network] (Настроить новое подключение или сеть).




5. Выберите [Connect to the Internet](Подключение к Интернету).
6. Выберите пункт [Broadband (PPPoE) (Высокоскоростное (PPPoE))], чтобы подключиться с помощью технологии DSL или кабеля с использованием имени пользователя и пароля.

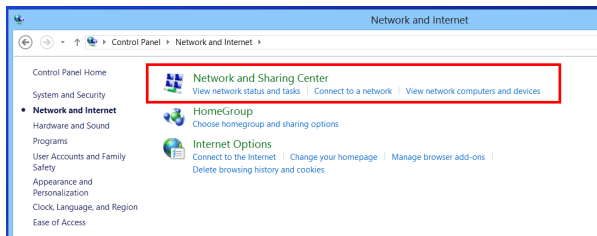


7. Введите данные, предоставленные поставщиком интернет-услуг (ISP) и нажмите кнопку [Connect] (Подключить), чтобы создать подключение к сети.

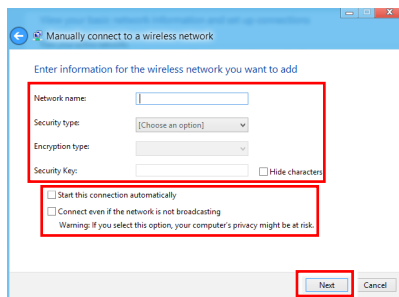


► Беспроводная сеть WiFi

1. Выберите пункт [Settings] (Параметры)  на рабочем столе и найдите значок беспроводной сети.
2. Появится список доступных беспроводных WiFi сетей. Выберите требуемую сеть в списке.
3. Чтобы создать новое подключение, выберите пункт [Network and Sharing Center] (Центр управления сетями и общим доступом) в разделе [Network and Internet] (Локальная сеть и Интернет) в разделе [Control Panel] (Панель управления).



4. Выберите пункт [Set up a new connection or network] (Настроить новое подключение или сеть).
5. Затем выберите пункт [Manually connect to a wireless network] (Подключиться к беспроводной сети вручную) и нажмите кнопку [Next] (Далее).
6. Введите данные новой беспроводной сети и нажмите кнопку [Next] (Далее).



7. Будет создано новое подключение к беспроводной сети WiFi. Нажмите кнопку [Close] (Закрыть), чтобы закрыть окно, или выберите пункт [Change connection settings] (Изменить параметры подключения), чтобы изменить параметры беспроводной сети.

Восстановление Системы (Windows 7)

Внимание

Функция Восстановления Системы доступна только для ОС Windows с утилитами MSI (по умолчанию).

Функция восстановления системы может потребоваться в следующих случаях:

- Восстановление исходных заводских параметров системы.
- Появление ошибок в используемой операционной системе.
- Нарушение нормальной работы операционной системы из-за вирусов.
- Вам требуется установить ОС с другим языком.

Перед тем, как воспользоваться функцией восстановления системы, создайте резервную копию важных данных, сохраненных на жестком диске системы, на других носителях информации.

Если восстановить систему с помощью описанной ниже процедуры не удастся, обратитесь к местному дистрибьютору или уполномоченный сервисный центр для получения помощи.

3-10

➤ Восстановление системы с помощью клавиши F3

Если в системе возникнут невозможные ошибки, рекомендуется сначала выполнить восстановление системы с раздела восстановления жесткого диска, нажав клавишу F3.

Выполните следующие действия:

1. Перезагрузите систему.
2. Когда на экране отобразится следующее изображение, нажмите клавишу F3.



3. Войдите в подменю функции восстановления. Функция работает в трех режимах: Backup System (Резервное копирование системы), Restore System (Восстановление системы) и Recover to factory default (Восстановление заводских настроек).



➤ Резервное копирование системы

Настоятельно рекомендуется создать резервную копию системы, которая поможет восстановить данные в случае внезапного отказа диска и других непредвиденных ситуациях.

Выполните следующие действия.

1. Выберите [Backup System] (Резервное копирование системы). В качестве альтернативы выберите [X] или нажмите [Esc] на клавиатуре для выхода.



2. Выберите [BACKUP] (Резервное копирование) для запуска создания резервной копии системы.

▣ Начальное резервное копирование

Начальное резервное копирование может занять некоторое время. Дождитесь завершения процесса не прерывая его.



3-12

▣ Последующее резервное копирование

Последующие резервные копии замещают предыдущие резервные копии файлов.



3. Выполняется резервное копирование системы. Это может занять некоторое время. Не отключайте питание, это может привести к повреждению системы.



4. Или выберите [CANCEL] (Отмена) для прекращения процесса резервного копирования системы. Не отключайте питание в процессе отмены процесса резервного копирования системы.



5. После успешного создания резервной копии системы отображается следующее сообщение. Нажмите кнопку [OK] для завершения.



➤ Восстановление системы

Данная функция позволяет восстановить предыдущее состояние системы с помощью резервных файлов, созданных перед этим пользователем и сохраненных на жестком диске. Если резервные файлы недоступны, восстанавливаются настройки системы по умолчанию.

Выполните следующие действия.

1. Выберите [Restore System] (Восстановление системы). В качестве альтернативы выберите [X] или нажмите [Esc] на клавиатуре для выхода.



2. Выберите [OK] или [NEXT] (Далее) для восстановления системы из резервной копии или с настройками по умолчанию. Или выберите [CANCEL] (Отмена) для прекращения процесса восстановления системы.

▣ **Восстановление предыдущего состояния системы с помощью файлов резервных копий**



▣ **Восстановление настроек системы по умолчанию без файлов резервных копий**



3. Выполняется восстановление системы. Это может занять некоторое время. Не отключайте питание, это может привести к непредсказуемым повреждениям системы.



4. После успешного восстановления системы отображается следующее сообщение. Нажмите кнопку [OK] для завершения. Перезапустите систему и войдите в ОС Windows обычным образом. В случае прерывания или завершения с ошибками процесса восстановления повторите процедуру восстановления с начала.



► Восстановление системы

Этот инструмент позволяет восстановить систему до заводского состояния. Все данные на жестком диске будут удалены, а все заводские настройки по умолчанию будут восстановлены.

Выполните следующие действия:

1. Выберите [Recover to factory default] (Восстановить заводские настройки по умолчанию). В качестве альтернативы выберите [X] или нажмите [Esc] на клавиатуре для выхода.



2. Система будет восстановлена с заводскими настройками. Все данные будут удалены. Обязательно создайте резервную копию всех важных данных. Для продолжения нажмите на кнопку [NEXT] (Далее). Либо нажмите на кнопку [CANCEL] (Отмена) для отмены восстановления.



3. Для возврата системы к значениям, установленным по умолчанию, нажмите на кнопку [OK].



4. Процесс восстановления системы. На это может потребоваться некоторое время. Не отключайте питание, это может привести к непредсказуемым повреждениям системы.



5. После успешного завершения восстановления отобразится следующее сообщение. Нажмите кнопку [OK] для завершения. Перезапустите систему и войдите в ОС Windows обычным образом. В случае прерывания или завершения процесса восстановления с ошибками повторите процедуру восстановления с начала.



Восстановление Системы (Windows 8.x)

Внимание

Функция Восстановления Системы доступна только для ОС Windows с утилитами MSI (по умолчанию).

Функция восстановления системы может потребоваться в следующих случаях:

- Восстановление исходных заводских параметров системы.
- Появление ошибок в используемой операционной системе.
- Нарушение нормальной работы операционной системы из-за вирусов.
- Вам требуется установить ОС с другим языком.


Перед тем, как воспользоваться функцией восстановления системы, создайте резервную копию важных данных, сохраненных на жестком диске на других носителях информации.

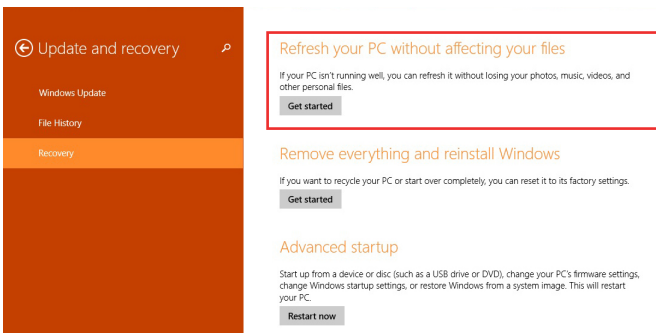
Если восстановить систему с помощью описанной ниже процедуры не удастся, обратитесь к местному дистрибьютору или уполномоченный сервисный центр для получения помощи.

➤ Восстановление из под операционной системы

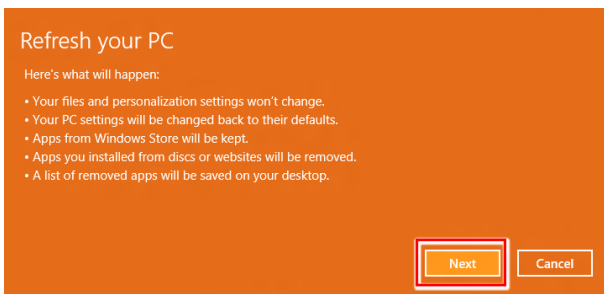
▣ Восстановление ПК

Функция “Обновление ПК” проверяет работоспособность системных файлов, реестра Windows и других важных компонентов системы. В случае обнаружения проблемных файлов, Windows автоматически их восстановит. С помощью данной функции, Вы можете быстро восстановить операционную систему не потеряв при этом персональные данные.

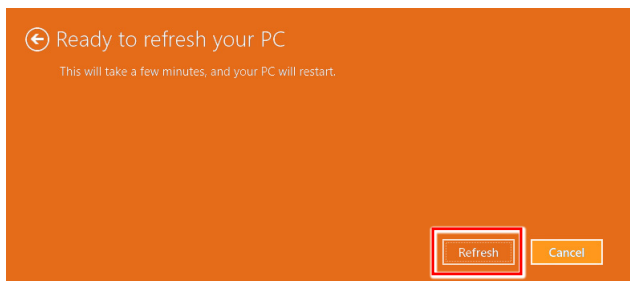
1. Нажмите пункт [Settings] (Параметры)  на рабочем столе, затем выберите [Change PC settings] (Изменить параметры компьютера) > [Update and recovery] (Обновление и восстановление).
2. Нажмите пункт [Recovery] (Восстановление) > [Refresh your PC without affecting your files] (Обновление ПК, без удаления файлов), и выберите [Get started] (Начать).



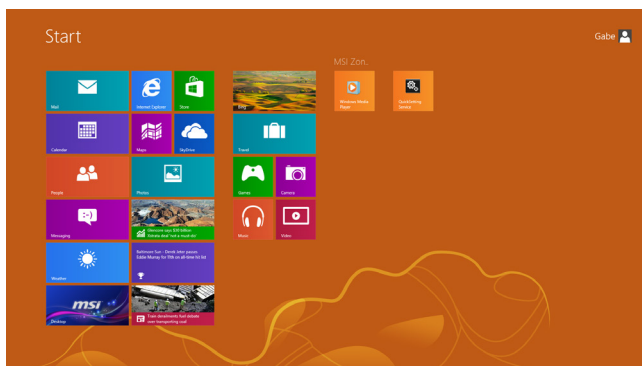
3. В появившемся окне будут перечислены все изменения вносимые программой, для продолжения нажмите кнопку [Next] (Далее).



4. В появившемся окне будет указано, что система готова к началу процедуры Обновления ПК. Для продолжения нажмите кнопку [refresh] (обновить). Процедура может занять некоторое время.




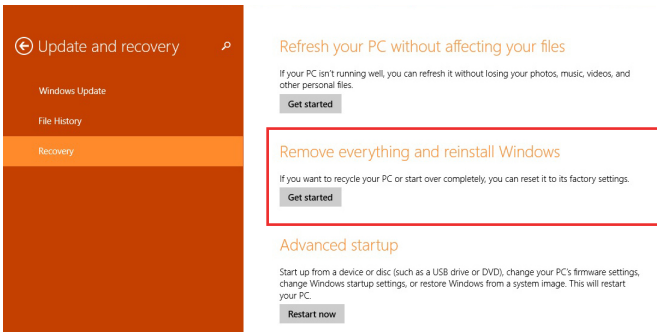
5. По завершению процесса обновления, система вернет вас на стартовый экран Windows с установленными по умолчанию утилитами и виджетами.



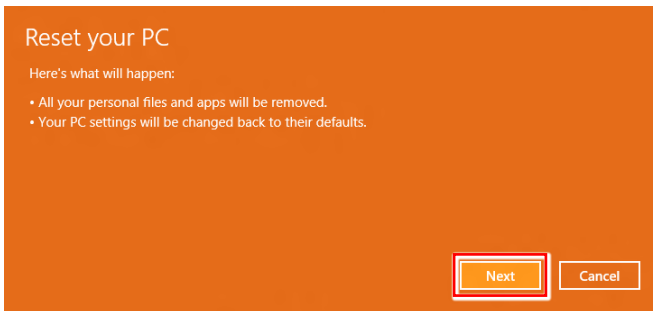
■ Сброс параметров ПК

Функция позволяет удалить все данные и переустановить Windows с заводскими настройками, предусмотренными производителем.

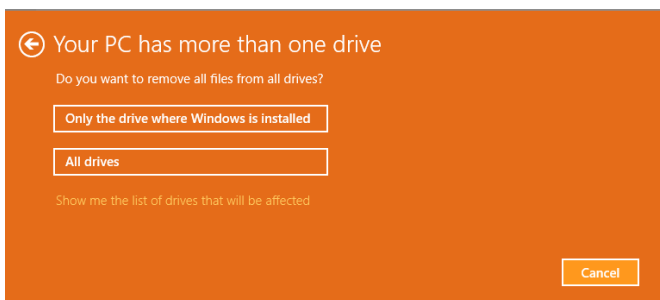
1. Нажмите пункт [Settings] (Параметры)  на рабочем столе, затем выберите [Change PC settings] (Изменение параметров компьютера) > [Update and recovery] (Обновление и восстановление).
2. Нажмите пункт [Recovery] (Восстановление) > [Remove everything and reinstall Windows] (Удаление всех данных и переустановка Windows), и выберите [Get started] (Начать).



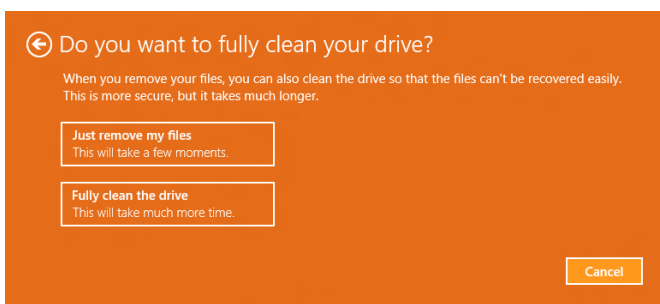
3. В появившемся окне будут перечислены все изменения вносимые программой, для продолжения нажмите кнопку [Next] (Далее).



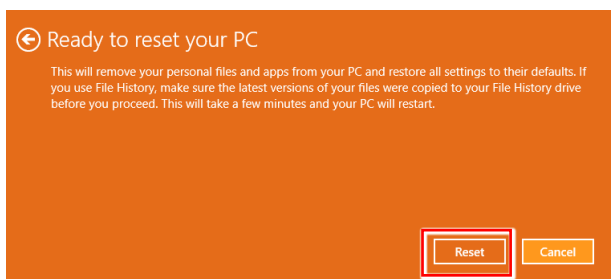
4. Далее необходимо выбрать, какой раздел на жестком диске необходимо очистить.



5. Возможны два варианта очистки – удаление персональных файлов и данных или полная очистка раздела.



6. Все готово для Сброса параметров компьютера. Нажмите кнопку [Reset] (Сброс) и следуйте инструкциям на экране.



A

Поиск и устранение неисправностей

Система не запускается.

1. Проверьте, включена ли вилка в розетку и включите питание системы.
2. Проверьте, надежно ли подключен сетевой шнур и все кабели.

При включении компьютера на экране появляется сообщение "Operating System not Found (Операционная система не найдена)" или не запускается Windows.

1. Проверьте наличие в оптическом дисковом компакт/DVD дисков. Если компакт/DVD диск установлен, извлеките его и перезагрузите компьютер.
2. Проверьте параметры приоритета устройств при загрузке в настройках BIOS Setup.

Система не выключается.

Для выключения компьютера рекомендуется использовать значок "Выключить компьютер" в операционной системе. При выключении другими способами, в частности, теми, которые приводятся ниже, возможна потеря данных. Если кнопка "Выключить компьютер" не работает, выполните одно из следующих действий:

1. Нажмите на клавиши Ctrl+Alt+Del, затем выберите "Выключить компьютер".
2. Нажмите и удерживайте кнопку питания до отключения системы.
3. Отсоедините кабель питания от системы.

Не работает микрофон.

1. При использовании встроенного микрофона откройте меню Start (Пуск) > Control Panel (Панель управления) > Sounds and Audio Devices (Звуки и аудиоустройства) > Audio (Звук) и проверьте, не выключен ли звук.
2. При использовании внешнего микрофона проверьте, подключен ли микрофон к соответствующему разъему.

Неполадки Интернет-соединения.

1. Если возникают неполадки при подключении к поставщику услуг Интернета (ISP), проверьте отсутствие технических неисправностей у поставщика услуг.
2. Проверьте сетевые настройки и подключение, и убедитесь в правильности настроек системы для доступа к Интернету.
3. Ухудшение скорости передачи данных в беспроводной сети из-за расстояния и препятствий между устройствами и точками доступа. Для достижения максимальной скорости передачи данных выберите ближайшую к вашей системе точку доступа.

Не работают динамики.

1. Проверьте настройки общей громкости воспроизведения в Звуковом микшере.
2. При использовании приложения с собственным регулятором громкости проверьте, не выключен ли в нем звук.
3. Если к разъему для наушников подключен звуковой кабель, отсоедините его.
4. Если в системе имеется функция экранного меню, настройте громкость экранного меню.

DVD дисковод системы не читает компакт/DVD диски.

1. Расположите компакт/DVD диск в дисковом лотке наклейкой вверх.
2. Если для воспроизведения компакт/DVD диска требуется программное обеспечение, убедитесь в том, что оно установлено в соответствии с указаниями программы.
3. Если при воспроизведении DVD диска появляется предупреждение о региональном кодировании, это может означать, что DVD диск несовместим с DVD дисководом вашей системы. Региональный код указан на упаковке диска.
4. Если вы видите изображение, но не слышите звук, проверьте медиаплеер. Кроме того, проверьте, не отключен ли звук в динамиках и настройках общей громкости воспроизведения в Звуковом микшере.
5. Проверьте правильность установки драйверов. Откройте меню Start (Пуск) > Control Panel (Панель управления) > System (Система) > Device Manager (Диспетчер устройств).
6. При прочтении грязных или затертых дисков компьютер может зависнуть. При необходимости выполните перезагрузку компьютера, извлеките диск и проверьте наличие на нем загрязнений и царапин.
7. Рекомендуется использовать следующее ПО для DVD плеера: PowerDVD или WinDVD для воспроизведения формата DVD video.

Не открывается лоток оптического дисковода для DVD дисков.

1. Убедитесь, что компьютер включен.
2. Нажмите на кнопку Извлечь на панели DVD дисковода.
3. Если кнопка Извлечь не срабатывает, вставьте острый тонкий предмет в отверстие возле кнопки Извлечь и откройте лоток дисковода.

Отсутствует изображение на мониторе системы.

1. Проверьте, включена ли вилка в розетку, и включите питание системы.
2. Возможно, система находится в спящем режиме. Нажмите на любую клавишу для ее пробуждения.

Технические характеристики устройства *

Физические характеристики

- 581.5мм (Ш) x 406мм (В) x 65мм (Г)

Процессор

- Процессор Intel® Core™ серии i Haswell для сокета LGA1150

Чипсет

- Intel® H81

Память

- DDR3L 1333/1600 МГц SO-DIMM 2 x слота
- Максимальный объем 8 ГБ

Коммуникационные порты

- Bluetooth: опционально поддерживается встроенным модулем Bluetooth
- Беспроводная сеть: опционально поддерживается модулем Mini PCI-E WLAN
- Сеть: на базе контроллера Realtek® RTL8111E Gigabit Ethernet

Звук

- HDA Codec на базе контроллера Realtek® ALC887

Дисплей

- 23.6- дюйма Full HD дисплей с LED подсветкой
Оптимальное разрешение 1920 x 1080 пикселей
Стандартные пропорции экрана 16:9 (широкоэкранный)

Задние порты ввода/вывода

- 1 разъем LAN
- 1 разъем Line-Out
- 1 микрофонный разъем
- 4 порта USB 2.0
- 1 порт VGA (опционально)
- 1 порт HDMI-in
- 2 порта COM
- 1 TV Tuner (опционально)
- 1 порт LPT (опционально)
- 2 порта PS2 (опционально)

Боковые порты ввода/вывода

- 1 разъем питания
- 2 порта USB 3.0 (опционально)
- 1 устройство чтения карт памяти

Запоминающие устройства

- Устройство чтения карт памяти: 3-в-1 SD/ MS/ MMC
- Жесткий диск: 3.5", SATAIII;
- Оптический привод: Slim DVD Super Multi (Blu-ray опционально)


Сtereo динамики

- 2 x 3Вт динамика

Веб-камера

- Вариант 1 - веб-камера CMOS HD 1M
- Вариант 2 - веб-камера CMOS HD 2M

Питание

- 120 Вт, 19 В Адаптер питания переменного тока
- Входные параметры: 100-240 В, 50-60 Гц
- Выходные параметры: 19 В  6.32 А

BIOS

- UEFI или Legacy Mode

** Некоторые характеристики могут быть изменены изготовителем без предварительного уведомления.
Пожалуйста, уточняйте технические характеристики у местного поставщика и (или) продавца.*

ПРИЛОЖЕНИЕ К РУКОВОДСТВУ ПОЛЬЗОВАТЕЛЯ

1	Оборудование	Моноблок (All-in-One PC)
2	Модель	MS-AE91
3	Торговая марка	<i>msi</i>
4	Назначение	Использование в качестве стационарного персонального компьютера
5	Напряжения питания	Адаптер питания 120Вт, 19В Входные параметры: 100–240В, 50–60Гц Выходные параметры: 19В 6.32А Температура окружающего воздуха для работающего устройства не должна превышать 40°C (104°F)
6	Изготовитель, адрес	MICRO-STAR INTERNATIONAL CO., LTD. No. 69, Lide Street, Zhonghe District, New Taipei City 235, Taiwan (R.O.C.)
7	Страна производства	Китай
8	Наименование и местонахождение уполномоченного лица	ООО «ЭмЭсАй Компьютер» 127273, г. Москва, Березовая аллея, 5а стр. 7 , офис 307а
9	Информация для связи с уполномоченным лицом	Телефон : +7 (495) 981-4509 Факс: +7 (495) 981-4508
10	Знак соответствия	

11**Правила и условия
безопасной
эксплуатации
(использования)**

Приведены в Руководстве пользователя в разделе «Безопасное использование оборудования».

Также рекомендуем учесть приведённые ниже советы по удобству работы с моноблоком.

Моноблок объединяет в себе монитор и системный блок. Если предполагается работать за компьютером в течение длительного времени, очень важно правильно выбрать рабочее место.

1. Рабочее место должно иметь хорошее освещение.
2. Используйте удобный стол и кресло. Отрегулируйте их высоту в соответствии с вашим ростом.
3. Отрегулируйте спинку кресла, чтобы обеспечить комфортное положение спины.
4. Поставьте ноги прямо на пол в естественном положении. Во время работы колени и локти должны быть согнуты под углом приблизительно 90 градусов.
5. Положите руки на стол в естественном положении так, чтобы обеспечить поддержку запястий.
6. Отрегулируйте угол и положение моноблока для наилучшего просмотра.
7. Старайтесь не использовать устройство в местах, где это может причинить неудобство.
8. Моноблок представляет собой электрическое устройство. Обращайтесь с ним осторожно, чтобы предотвратить нанесение вреда здоровью.

12**Правила и условия
монтажа**

1. Во избежание повреждения устройства используйте только адаптер питания, идущий в комплекте с моноблоком.
2. Рекомендуется сначала подключить кабель питания адаптера к моноблоку и только потом к электрической розетке.
3. Перед включением системы убедитесь, что устройство заземлено посредством кабеля питания и электрической розетки с заземлением.
4. Не используйте острые предметы для работы с сенсорным экраном моноблока.
5. Отрегулируйте подставку моноблока, установив ее на определенный угол, обеспечивающий устойчивое положение устройства.
6. Подключите адаптер питания к устройству и вставьте электрическую вилку в розетку.
7. Для включения системы нажмите кнопку питания.

13**Правила и условия хранения**

1. Внимательно и полностью прочитайте инструкции по технике безопасности.
2. Необходимо учитывать все предостережения и предупреждения на устройстве и в руководстве пользователя.
3. Сохраните входящее в комплект руководство пользователя для использования в будущем.
4. Не допускайте воздействия на устройство высокой влажности и высоких температур.
5. Перед настройкой устройства поместите его на устойчивую поверхность.
6. Перед включением устройства в розетку питания убедитесь, что напряжение питания находится в безопасных пределах и составляет 100~240В
Не отключайте защитный нулевой провод от вилки.
7. Оборудование должно быть подключено к электрической розетке с заземлением.
8. Всегда отсоединяйте кабель питания перед установкой любых дополнительных карт и модулей.
9. Всегда отсоединяйте кабель питания или отключайте настенную розетку, если устройство не будет использоваться продолжительное время, это позволит сэкономить электроэнергию.
10. Отверстия на корпусе устройства обеспечивают конвекцию воздуха и предотвращают его перегрев. Не закрывайте эти отверстия.
11. Не храните устройство в непроветриваемых местах с температурой выше 60°C (140°F) и ниже 0°C (32°F), так как это может привести к его повреждению.

Примечание: Максимальная температура окружающего воздуха для работающего устройства не должна превышать 40°C (104°F).

14**Правила и условия транспортировки**

Транспортировка устройства допускается только в заводской упаковке, любым видом транспорта, без каких либо ограничений по расстоянию.

15**Правила и условия реализации**

Без ограничений

16**Правила и условия утилизации (уточнение информации, приведённой в Руководстве Пользователя)**

По окончании срока службы оборудования пожалуйста свяжитесь с авторизованным сервисным центром MSI, чтобы получить информацию о его утилизации.

17**Действия в случае обнаружения неисправности оборудования**

В случае обнаружения неисправности:

1. Выключите устройство
2. Отключите адаптер питания
3. Включите устройство

18**Месяц и год изготовления оборудования**

Дата производства указана на наклейке упаковочной коробки

19

Комплект поставки
(уточнение
информации,
приведённой в Главе
1: Общие сведения
Руководства
Пользователя)

Комплект поставки:

1. Моноблок
2. Адаптер питания и кабель питания
3. Установочный диск
4. Диск с антивирусным ПО Kaspersky (опционально)
5. Краткое руководство пользователя
6. Руководство пользователя
7. Салфетка для очистки поверхности экрана
8. Гарантийный талон
9. Сервисная книжка
10. Клавиатура (опционально)
11. Мышь (опционально)

Изготовитель вправе внести незначительные изменения в комплект поставки. Уточняйте, пожалуйста, комплект поставки у местного поставщика и (или) продавца.

Уважаемый Пользователь !

Благодарим Вас за то, что выбрали Моноблок *msi*