

 **Rexel**[®]



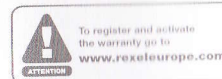
- Ⓒ Instruction Manual
- Ⓛ Manuel d'utilisation
- Ⓓ Bedienungsanleitung
- Ⓜ Manuale d'istruzioni
- Ⓔ Gebruiksaanwijzing
- Ⓔ Manual de instrucciones
- Ⓟ Manual de instruções
- Ⓜ Kullanım Kılavuzu
- Ⓖ Οδηγίες
- Ⓓ Brugsvejledning
- Ⓜ Käyttöopas
- Ⓜ Bruksanvisning
- Ⓜ Bruksanvisning
- Ⓟ Instrukcja obsługi
- ⒸZ Návod k obsluze
- Ⓜ Használati útmutató
- Ⓜ Руководство по эксплуатации

A4 JOY Laminator

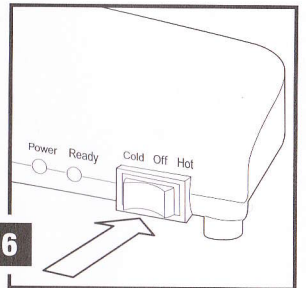
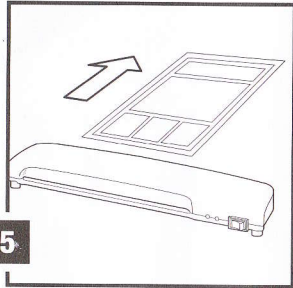
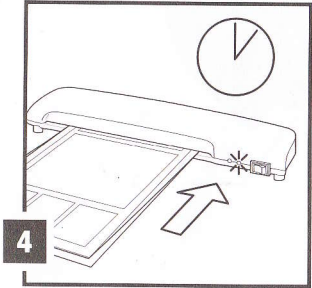
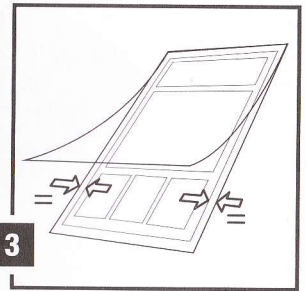
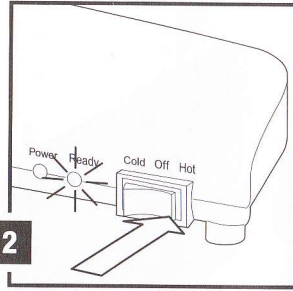
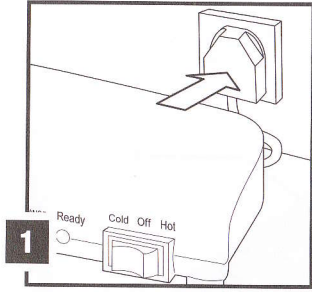


ACCO Brands Europe
Oxford House
Oxford Road
Aylesbury HP21 8SZ
United Kingdom
www.accobrand.com

Ref: A4 JOY Laminator/10473
Issue: 1 (08/15)



start here



введение

Благодарим вас за покупку ламинатора Rexel JOY. Данный ламинатор нагревается до рабочей температуры и поддерживает ее, позволяя выполнять ламинирование без пауз. На устройстве имеется визуальный индикатор готовности к использованию. Отключите питание и выньте вилку из сетевой розетки, когда устройство не используется.

Для получения наилучших результатов ламинирования используйте пакеты для ламинирования компании GBC.

Просим вас тщательно изучить данную инструкцию. Это не займет много времени, зато позволит максимально эффективно использовать данное устройство. В начале эксплуатации новый ламинатор может распространять легкий запах. Это не является неисправностью и пройдет со временем.

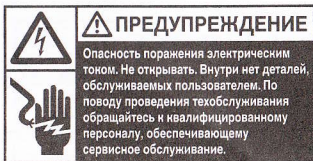
инструкции по безопасности

ВАША БЕЗОПАСНОСТЬ НАряду с БЕЗОПАСНОСТЬЮ ДРУГИХ ЛИЦ является ВАЖНЫМ АСПЕКТом для КОМПАНИИ ACCO® BRANDS. в ДАННОЙ ИНСТРУКЦИИ ПО ЭКСПЛУАТАЦИИ и в НАДПИСЯХ на УСТРОЙСТВЕ СОДЕРЖИТСЯ ВАЖНАЯ ИНФОРМАЦИЯ по БЕЗОПАСНОСТИ. ПРОСИМ вас ВНИМАТЕЛЬНО ОЗНАКОМИТЬСЯ с НЕЙ.



Данный предупреждающий знак в инструкции по эксплуатации расположен перед каждым сообщением, где речь идет о соблюдении мер безопасности. Данный знак указывает, что некорректная эксплуатация устройства может привести к получению травм вами или другими лицами, а также вызвать повреждение устройства или имущества.

СЛЕДУЮЩИЕ ПРЕДУПРЕЖДЕНИЯ ПРЕДСТАВЛЕНЫ на ИЗДЕЛИИ на НЕСКОЛЬКИХ ЯЗЫКАХ.



ПРЕДУПРЕЖДЕНИЕ
Опасность поражения электрическим током. Не открывать. Внутри нет деталей, обслуживаемых пользователем. По поводу проведения техобслуживания обращайтесь к квалифицированному персоналу, обеспечивающему сервисное обслуживание.

Данное сообщение о соблюдении мер безопасности означает, что вы можете получить серьезную травму или погибнуть, если откроете устройство и подвергнете себя воздействию опасного напряжения.

важные меры предосторожности



ПРЕДУПРЕЖДЕНИЕ. для ВАШЕЙ БЕЗОПАСНОСТИ, ПРЕЖДЕ чем ПОДКЛЮЧАТЬ ЛАМИНАТОР к ЭЛЕКТРОСЕТИ, ПОЛНОСТЬЮ ОЗНАКОМЬТЕСЬ с ДАННЫМИ ИНСТРУКЦИЯМИ. ХРАНИТЬ ИНСТРУКЦИИ НАДЛЕЖИТ в УДОБНОМ МЕСТЕ для ОБРАЩЕНИЯ к НИМ в СЛУЧАЕ НЕОБХОДИМОСТИ в БУДУЩЕМ. ВО ИЗБЕЖАНИЕ ТРАВМ ПРИ УСТАНОВКЕ и ЭКСПЛУАТАЦИИ ДАННОГО УСТРОЙСТВА ДОЛЖНЫ СОБЛЮДАТЬСЯ СЛЕДУЮЩИЕ ОСНОВНЫЕ МЕРЫ ПРЕДОСТОРОЖНОСТИ.



ПРЕДУПРЕЖДЕНИЕ. ВО ИЗБЕЖАНИЕ ПОРАЖЕНИЯ ЭЛЕКТРИЧЕСКИМ ТОКОМ ЛИБО ПОЛУЧЕНИЯ ИНЫХ ТРАВМ ДОЛЖНЫ СОБЛЮДАТЬСЯ СЛЕДУЮЩИЕ МЕРЫ ПРЕДОСТОРОЖНОСТИ.

правила электробезопасности

- Ламинатор следует подключать к источнику питания с напряжением, соответствующим информации, указанной на устройстве.
- Отсоединяйте устройство от сети питания, если вы хотите переставить его в другое место, или в том случае, если им не пользуются длительное время.
- Не эксплуатируйте устройство, если электрический шнур или вилка повреждены. Запрещается модифицировать входящую в комплект поставки вилку электропитания. Вилка сконфигурирована для соответствующего стандарта источника электропитания.
- Не перегружайте сетевые розетки включением устройств с мощностью больше допустимой. Это может привести к пожару и поражению электрическим током.
- Устройство предназначено для использования только внутри помещений.
- Категорически запрещается проталкивать предметы через прорези в корпусе. Не проливайте жидкость на данное устройство.
- Требуется строгий надзор, когда устройство используют в непосредственной близости от детей.

правила общей безопасности

- Используйте это устройство только надлежащим образом.
- В паз приемника данного устройства можно размещать исключительно пакеты/документы.
- Размещайте устройство на безопасной и устойчивой рабочей поверхности во избежание падения, возможного нанесения травм персоналу и повреждения устройства.
- Соблюдайте все предупреждения и инструкции.
- Устройство следует устанавливать вблизи розетки питания. К розетке питания должен быть обеспечен свободный доступ.
- Не блокируйте вентиляционные отверстия. Это вызовет перегрев устройства.

обслуживание

Не пытайтесь самостоятельно производить техническое обслуживание или ремонт данного устройства. Если устройство заклинило или вышло из строя, немедленно отключите его от сети электропитания и утилизируйте надлежащим образом.

чистка

ПРЕДУПРЕЖДЕНИЕ. ПЕРЕД ЧИСТКОЙ ВНЕШНЕЙ ПОВЕРХНОСТИ ОТСОЕДИНИТЕ ЭТО УСТРОЙСТВО ОТ РОЗЕТКИ ЭЛЕКТРОПИТАНИЯ.



Протирайте внешнюю поверхность только влажной тканью. Запрещается использовать для этой цели моющие средства или растворители.

расположение органов управления

- 1 Приемное отверстие для пакетов
- 2 Переключатель питания - Cold/Off/Hot (холодный/выкл./горячий)
- 3 Отжимной рычаг

приведение в действие и эксплуатация устройства

Ламинатор JOY

- 1 Подсоедините шнур питания к соответствующему источнику питания (рис. 1).
- 2 Включите устройство с помощью переключателя, расположенного на передней панели устройства (рис. 2).
- 3 Расположите документ, подлежащий ламинированию, в пакете для ламинирования GBC так, чтобы документ был выровнен по запаянной кромке пакета, а поля по правой и левой сторонам документа были одинаковыми (рис. 3).
- 4 После того, как включится световой индикатор готовности (Ready), вставьте пакет с документом в устройство строго по прямой линии, запаянной кромкой вперед (рис. 4).
- 5 Ламинированный документ выйдет из прорези в задней части устройства. Когда запаянный документ перестанет двигаться, извлеките его с задней стороны устройства.
- 6 После завершения процесса (рис. 5) нажмите на переключатель питания на передней панели для выключения устройства (Off) (рис. 6).

советы по эксплуатации

НЕ ВВОДИТЕ в ЛАМИНАТОР ПАКЕТ БЕЗ ДОКУМЕНТА

Категорически запрещается вставлять в устройство пакет с документом незапаянной кромкой вперед. Это может привести к его застреванию в устройстве. Всегда подавайте пакет с документом запаянной кромкой вперед.

Перед ламинированием важных или уникальных документов с помощью данного ламинатора всегда вначале выполняйте ламинирование пробного документа.

По окончании ламинирования извлеките ламинированный документ из прорези в задней части устройства и поместите его для охлаждения на прохладную плоскую поверхность во избежание сдвигания и изгибания документа.

Не блокируйте вентиляционные отверстия. Это вызовет перегрев устройства.

Не обрезайте пакеты до ламинирования.

утилизация отходов электрического и электронного оборудования (WEEE)

После завершения срока эксплуатации ваш продукт принадлежит к отходам электрического и электронного оборудования (WEEE). Соответственно, необходимо принять во внимание следующее.

Отходы электрического и электронного оборудования (WEEE) не должны утилизироваться как несортированные бытовые отходы. Они должны собираться отдельно, чтобы их можно было разобрать и повторно переработать, повторно использовать или рекуперировать их компоненты и материалы (в качестве топлива для регенерации энергии при производстве электричества).

Местные органы власти создали общественные пункты приема утильсырья для сбора отходов электрического и электронного оборудования WEEE. Услуги таких пунктов бесплатны для граждан.

Пожалуйста, дайте отходы электрического и электронного оборудования (WEEE) в ближайший к вашему дому или офису пункт приема утильсырья.

При возникновении трудностей с выяснением местонахождения пункта приема утильсырья, продавец, продавший вам устройство, должен принять отходы электрического и электронного оборудования (WEEE).

При отсутствии связи с розничным продавцом просим вас связаться с ACCO для получения помощи в решении этого вопроса.

Повторная переработка отходов электрического и электронного оборудования (WEEE) направлена на защиту окружающей среды, сохранение здоровья людей, сохранение запасов сырья и материалов, совершенствование устойчивого развития и обеспечение лучшей поставки в Европейский Союз товаров народного потребления. Это достигается путем восстановления ценного вторичного сырья и сокращения утилизации отходов. Вы можете внести свой вклад в достижение этих целей, сдавая отходы электрического и электронного оборудования (WEEE) в пункт приема утильсырья.

Ваш продукт имеет символ «Отходы электрического и электронного оборудования» (WEEE) (перечеркнутый передвинутый мусорный контейнер). Этот символ означает, что отходы электрического и электронного оборудования (WEEE) не должны утилизироваться как несортированные бытовые отходы.

гарантия

Работа данного устройства обеспечивается однолетней гарантией от даты приобретения при условии нормальной эксплуатации. В рамках гарантийного периода компания ACCO Brands Europe на свое усмотрение произведет либо ремонт, либо замену неисправного устройства бесплатно. Данная гарантия не распространяется на неисправности, вызванные несоблюдением правил эксплуатации или использованием изделия в непредусмотренных целях. Необходимо подтверждение даты приобретения. Работы по ремонту и модификации, проведенные лицами, не уполномоченными компанией ACCO Brands Europe, превращают действие гарантии. Мы стремимся обеспечить высочайшее эксплуатационное свойство изделия согласно предоставленной спецификации. Данная гарантия не затрагивает юридические права потребителей в рамках соответствующего национального законодательства, регулирующего продажу товаров.

Зарегистрируйте данное изделие на сайте www.rexeleurope.com