

Сканер

Руководство пользователя

plustek



MobileOffice C500

- ✓ Установка
- ✓ Использование

Товарный знак

© 2013. Все права сохранены. Никакая часть этого документа не может быть воспроизведена без разрешения. Все товарные знаки и торговые марки, упоминаемые в этом документе, являются собственностью их соответствующих владельцев.

Обязательства

Для обеспечения точности материалов настоящего руководства пользователя были предприняты все усилия, мы не несем ответственности за любые ошибки, упущения или утверждения в настоящем руководстве, не зависимо от того, появились ли данные ошибки, упущения или утверждения из-за халатности, случайно или по любым другим причинам. Внесение изменений в сведения, содержащиеся в настоящем руководстве, производится без уведомления. Наша компания не несет ответственности за несоблюдение пользователем правил эксплуатации, указанных в данном руководстве.

Авторские права

Сканирование некоторых документов, например, чеков, банкнот, удостоверений личности, государственных облигаций или официальных документов, может быть запрещено законом и преследоваться уголовно. При сканировании книг, журналов и других материалов рекомендуется тщательно соблюдать законы об авторском праве.

Информация об окружающей среде

За более подробной информацией по переработке и утилизации продукта по окончании срока службы обратитесь к Вашему дистрибьютору. Данное изделие спроектировано и изготовлено с целью достижения устойчивого улучшения состояния окружающей среды. Мы стремимся производить продукцию в соответствии с международными стандартами охраны окружающей среды. За информацией о надлежащей утилизации обращайтесь в местные органы власти.

Упаковка данного изделия пригодна для переработки.

Образцы снимков

Снимки экранов, представленные в этом руководстве, были сделаны в среде ОС Windows 7. Если ваш компьютер работает под управлением ОС Windows XP / Vista / 8, то изображения на вашем экране могут выглядеть несколько иначе, однако в функциональном плане различий не будет.

Содержание

ВВЕДЕНИЕ	1
Как пользоваться этим руководством	1
<i>Использование значков</i>	<i>1</i>
Меры предосторожности	2
Требования к аппаратным средствам компьютера.....	3
Комплект поставки	3
Обзор сканера	4
ГЛАВА I. УСТАНОВКА И ПОДКЛЮЧЕНИЯ СКАНЕРА.....	5
Требования к установке программного обеспечения	5
Требования к аппаратным средствам	5
Установка и подключение сканера.....	6
<i>Шаг 1. Подключение сканера к компьютеру</i>	<i>6</i>
<i>Шаг 2. Подключение программного обеспечения.....</i>	<i>6</i>
<i>Шаг 3. Проверка сканера</i>	<i>8</i>
Установка дополнительного программного обеспечения.....	9
Удаление драйвера устройства Plustek и программного обеспечения	9
ГЛАВА II. СКАНИРОВАНИЕ	10
Сканирование документов.....	10
<i>Сканирование при помощи программы DocCapture.....</i>	<i>11</i>
<i>Сканирование при помощи интерфейса TWAIN.....</i>	<i>12</i>
ГЛАВА III. ИНТЕРФЕЙСА TWAIN	13
ПРИЛОЖЕНИЕ А: СПЕЦИФИКАЦИИ.....	17
ПРИЛОЖЕНИЕ В: СЕРВИС И ГАРАНТИЯ.....	18
Информация о сервисе и поддержке.....	18
Положение об ограниченной гарантии	19

ВВЕДЕНИЕ

Добро пожаловать в мир сканеров Plustek! Новый сканер позволит Вам более профессионально вводить изображения и электронный текст в компьютер и станет Вашим надежным помощником.

Пожалуйста, не забудьте зарегистрировать Ваш сканер и вернуть нам заполненную регистрационную карту в электронном виде. Как зарегистрированный пользователь Вы получите поддержку, информацию о новых изделиях и обновления программного обеспечения.

КАК ПОЛЬЗОВАТЬСЯ ЭТИМ РУКОВОДСТВОМ

В этом руководстве содержатся инструкции по установке и использованию сканера для пользователей, знакомых с Windows. Перед тем, как начать работу со сканером убедитесь в наличии всех необходимых компонентов сканера. Если Вы обнаружили, что какая-либо деталь повреждена или отсутствует, свяжитесь с магазином, в котором Вы купили сканер, или обратитесь в сервисный центр.

Глава I описывает установку программного обеспечения сканера и его подключение к компьютеру. Примечание: Сканер подключается к компьютеру через USB-порт. Данное руководство предполагает наличие USB-порта на Вашем компьютере.

Глава II посвящена использованию сканера.

Глава III содержит подробную информацию о TWAIN интерфейсе.

Приложение А содержит описание спецификаций Вашего сканера.

Приложение В информацию о сервисе, ограничении сервисной гарантии.

Использование значков

В руководстве используются следующие пиктограммы, обозначающие пункты, которые заслуживают особого внимания.



Предостережение

Предостережение: Процедура должна проводиться с особой точностью и осторожностью, чтобы предотвратить повреждения сканера или несчастный случай.



Внимание

Обратить особое внимание: Инструкции, которые облегчат работу и предотвратят ошибки.



Информация

Общие советы

МЕРЫ ПРЕДОСТОРОЖНОСТИ

Прочитайте следующую важную информацию перед эксплуатацией устройства с целью предотвращения и снижения возможности причинения ущерба или получения травмы.

1. Продукт предназначен для использования внутри помещения в сухом месте. При следующих условиях внутри устройства может конденсироваться влага, вызывая неисправность:
 - при быстром переносе устройства из холодного места в теплое;
 - после повышения температуры в холодном помещении;
 - при хранении устройства во влажном помещении.

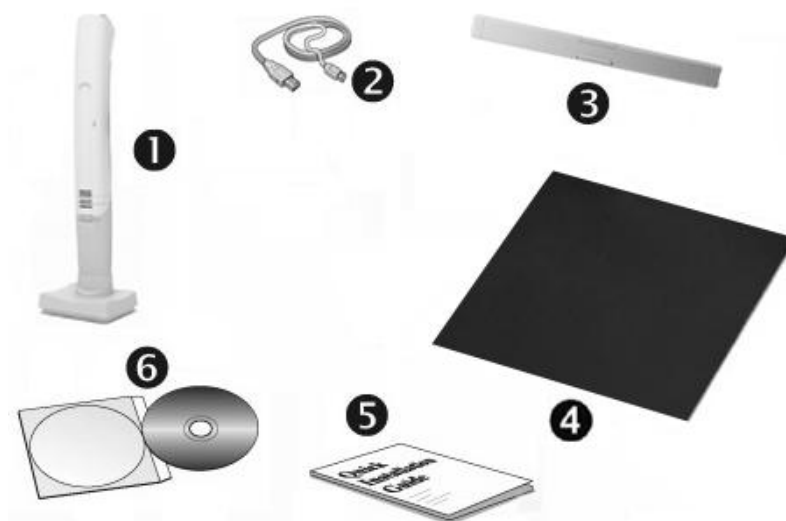
Чтобы предотвратить конденсацию влаги, рекомендуется выполнять следующую процедуру:

- i. Для адаптации устройства к условиям помещения герметично упакуйте его в полиэтиленовый пакет.
 - ii. Перед тем, как достать устройство из пакета, подождите 1 – 2 часа.
2. Необходимо использовать кабель USB, входящий в комплект сканера. Использование другого кабеля может привести к неисправности.
3. Избегайте попадания пыли на сканер. Частицы пыли и грязи нарушить работу устройства.
4. Не подвергайте сканер воздействию вибрации, которая может разрушить хрупкие компоненты.
5. Если устройство не будет использоваться в течение определенного промежутка времени, например, ночью или в выходные дни, отключите его от сети во избежание риска возникновения пожара.
6. Не пытайтесь самостоятельно разбирать сканер. Это может привести к поражению электрическим током и сделает недействительной гарантию.

ТРЕБОВАНИЯ К АППАРАТНЫМ СРЕДСТВАМ КОМПЬЮТЕРА¹

- Intel-совместимые компьютеры с процессором Pentium®IV 1.8 GHz CPU (2.4 GHz Гб рекомендовано)
- Оперативная память 512 Мб (1 Гб рекомендовано)
- Поддержка USB 2.0
- CD-ROM или DVD-ROM
- Жёсткий диск 400 Мб
- Поддержка ОС: Windows XP, Vista, 7, 8

КОМПЛЕКТ ПОСТАВКИ²

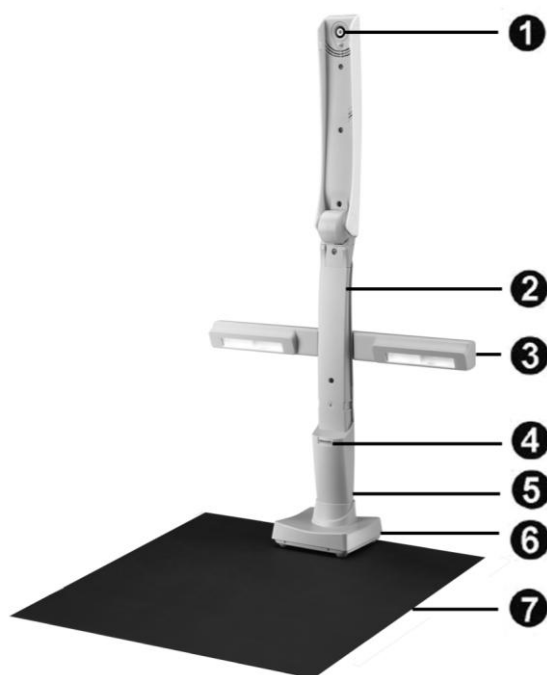


1. Сканер
2. USB кабель
3. Переносная лампа
4. Коврик для регулировки
5. Руководство
6. Установочный диск

¹ Более высокие требования могут понадобиться, если Вы работаете с большим объемом материала. Требования, указанные в этом руководстве, являются общим указанием, так как чем лучше компьютер (материнская плата, процессор, жесткий диск, память, видеокарта), тем лучше результат.

² Сохраните коробку и все упаковочные материалы для перевозки сканера в дальнейшем. Упаковка может использоваться повторно.

ОБЗОР СКАНЕРА



1. **Объектив:** 5-мегапиксельный объектив с максимальным разрешением 2592x1944 установлен на кончике подставки.
2. **Подставка:** Откройте подставку для включения сканера, закройте подставку, чтобы выключить сканер. Отрегулируйте подставку таким образом, чтобы линза была обращена на предмет, который вы хотите захватить.
3. **Переносная лампа:** Прикрепите лампу на подставку, чтобы обеспечить дополнительное освещение для лучшего результата съемки.
4. **Светодиодный индикатор:** указывает на текущее состояние сканера.

Лампочка	Статус
Включена	Подставка открыта, сканер подключен к компьютеру и готов к сканированию изображений.
Выключена	Сканер выключен, либо из-за отсутствия связи с компьютером, или потому, что компьютер выключен, или подставка закрыта.

5. **Порт USB:** сканер подключается к порту USB компьютера при помощи прилагаемого USB-кабеля.
6. **Основание:** Вес основания сканера придает ему дополнительную устойчивость.
7. **Коврик для регулировки:** Расположите сканер и документ (или объект) на коврике, прежде чем начать съемку.

ГЛАВА I. УСТАНОВКА И ПОДКЛЮЧЕНИЯ СКАНЕРА

Прежде чем устанавливать сканер, пожалуйста, убедитесь, что все компоненты на месте.

ТРЕБОВАНИЯ К УСТАНОВКЕ ПРОГРАММНОГО ОБЕСПЕЧЕНИЯ

Ваш сканер поставляется в комплекте со следующим программным обеспечением: ABBYY FineReader Sprint, NewSoft Presto! BizCard, и DocCapture. Все эти программные приложения после установки занимают около 400 Мб на Вашем жёстком диске. Перед установкой, мы рекомендуем проверить Ваш жёсткий диск на наличие свободного места (1 Гб рекомендовано).

Этот USB сканер совместим с ОС Microsoft Windows XP / Vista / 7 / 8.

ТРЕБОВАНИЯ К АППАРАТНЫМ СРЕДСТВАМ

Сканер подключается к компьютеру через Universal Serial Bus (USB-порт), поддерживающий *hot Plug and Play*. Чтобы убедиться в наличии USB, проверьте наличие выхода USB на задней панели компьютера. Заметьте, что на некоторых компьютерах USB-порт может находиться на мониторе или клавиатуре. Если у Вас возникли проблемы с USB-портом, обратитесь к руководству Вашего компьютера.

Если USB-порт на Вашем компьютере отсутствует, Вам необходимо приобрести USB-интерфейс.

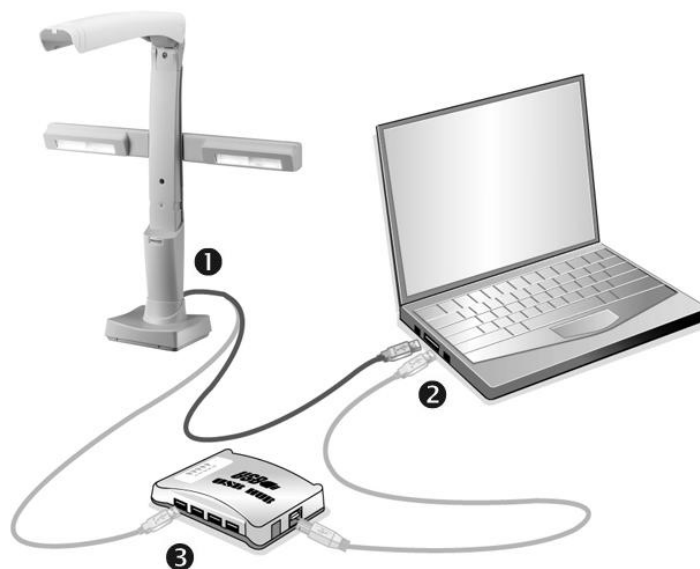


Если USB-порт на Вашем компьютере отсутствует, Вам необходимо приобрести USB-интерфейс.

УСТАНОВКА И ПОДКЛЮЧЕНИЕ СКАНЕРА

Для установки сканера следуйте, пожалуйста, пошаговой инструкции, приведённой ниже.

Шаг 1. Подключение сканера к компьютеру



1. Вставьте маленький конец прилагаемого USB кабеля к порту USB на сканере.
2. Прямоугольный конец кабеля подключите в USB-порт на компьютера.
3. Если Вы собираетесь подключить сканер в USB-хаб, убедитесь, что он соединен с USB-портом Вашего компьютера.

Шаг 2. Подключение программного обеспечения

1. Чтобы включить сканер поднимите подставку.





2. Если USB компоненты Вашего компьютера функционируют правильно, то сканер будет автоматически найден и появится надпись “Add New Hardware Wizard – Добавить новое оборудование”.

Замечание: Если Ваш компьютер был выключен во время подключения сканера, то надпись “Add New Hardware Wizard” появится в следующий раз при загрузки Windows.

3. Вставьте CD-ROM, поставляемый со сканером.

Для Windows XP, перейдите к шагу 6. Для Windows Vista, 7 и 8, пожалуйста, перейдите к шагу 4.



4. В появившемся окне **Автозапуск** нажмите **Выполнить install.exe**.
5. Если появится диалог **Контроля учетных записей пользователей**, нажмите **Да**.
6. В главном окне программы установки выберите язык с левой стороны окна.
7. Для установки утилиты и драйвера сканера кликните на иконку  в главном окне установки программы. После окончания установки нажмите кнопку **Готово**.
8. Вернитесь в главное окно установки и нажмите значок , чтобы установить NewSoft Presto! BizCard. После окончания установки нажмите кнопку **Готово**.
9. Вернитесь в главное окно установки и нажмите значок , чтобы установить ABBYY FineReader. После окончания установки нажмите кнопку **Готово**.
10. После установки программного обеспечения нажмите значок , чтобы выйти из установщика.



Информация

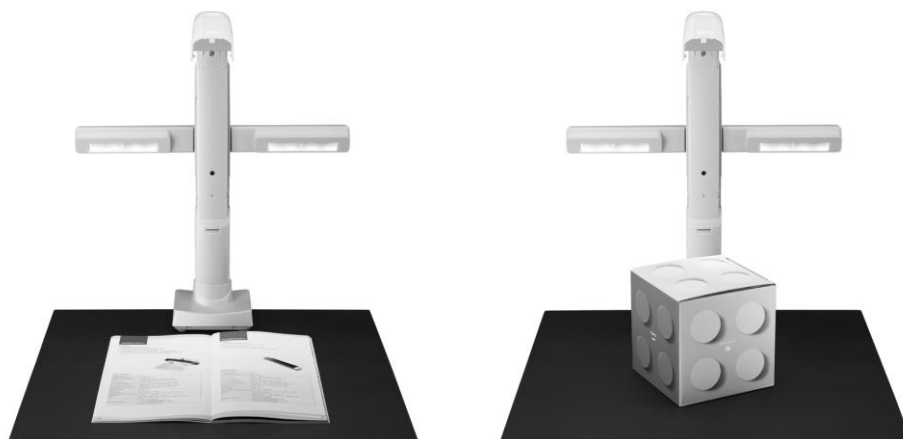
- Замечание: Если установка сканера не началась автоматически, нажмите **Пуск / Выполнить** и наберите [d: install] (где d: обозначение дисковода CD-ROM).
- Сохраните Установочный диск на случай, если Вам понадобится переустановить драйвер или программное обеспечение.
- Приложения OCR и BCR, находящиеся на установочном диске, должны быть установлены на вашем компьютере для того, чтобы функции OCR и BCR в приложении DocCapture работали должным образом.

Шаг 3. Проверка сканера

Перед проверкой сканера убедитесь, что сканер надежно подключен. Эта процедура позволит проверить правильность установки и работы сканера с Вашим компьютером и программным обеспечением.

Чтобы должным образом проверить сканер, выполните следующее:

1. В пусковом меню **Windows** перейдите к **Все Программы > Название Вашего сканера**, и затем кликните **DocCapture**. (Для пользователей Windows 8: Наведите курсор мыши на верхний или нижний правый угол экрана, чтобы открыть **Чудо-кнопки**. Нажмите на **Поиск** чудо-панель. Появится интерфейс **Приложения**. Нажмите на пустое пространство в окне **Приложения**, наведите курсор на правый край экрана для прокрутки вправо, пока не найдете **Название Вашего сканера**, а затем нажмите на **DocCapture**.)
2. Положите коврик для регулировки на плоскую поверхность и поместите сканер на коврик в выравнивающий квадрат. Затем поместите документ или объект на коврик под линзу сканера и выровняйте его, используя область предварительного просмотра в окне программы.



3. В окне программы DocCapture, щелкните на вкладке **Стандартные Настройки** для настройки параметров.
4. Нажмите на вкладку **Файла** и нажмите на маленький треугольник под кнопкой **Формат**, чтобы выбрать тип файлов, который Вы хотите использовать для сохранения снимков. При необходимости настройте **Поворот** и **Фокус**.
5. Щелкните на кнопке **Захват Изображения** для захвата изображения с текущими настройками. Ваше изображение будет сохранено согласно **Адрес Сохранения**, указанному в **Стандартные Настройки**.

УСТАНОВКА ДОПОЛНИТЕЛЬНОГО ПРОГРАММНОГО ОБЕСПЕЧЕНИЯ

Ваш сканер совместим с TWAIN-функциями, если Вы покупаете дополнительное программное обеспечение, убедитесь, что оно соответствует TWAIN-стандарту.

УДАЛЕНИЕ ДРАЙВЕРА УСТРОЙСТВА PLUSTEK И ПРОГРАММНОГО ОБЕСПЕЧЕНИЯ

Чтобы удалить существующий драйвер Plustek и программное обеспечение, пожалуйста, выполните следующие действия:

1. В **пусковом меню Windows** перейдите к **Все Программы > Название Вашего сканера**, и затем кликните **Удаление (Название Вашего сканера)**. (Для пользователей Windows 8: Наведите курсор мыши на верхний или нижний правый угол экрана, чтобы открыть **Чудо-кнопки**. Нажмите на **Поиск** чудо-панель. Появится интерфейс **Приложения**. Нажмите на пустое пространство в окне **Приложения**, наведите курсор на правый край экрана для прокрутки вправо, пока не найдете **Название Вашего сканера**, а затем нажмите на **Удаление (Название Вашего сканера)**.)
2. Следуйте инструкциям на экране, чтобы удалить драйвера и программное обеспечение.

ГЛАВА II. СКАНИРОВАНИЕ

Ваш сканер работает с большим набором программного обеспечения. Так как все документы и изображения (тексты или рисунки), с которыми работает сканер, рассматриваются аппаратом как рисунки, большая часть работ будет проходить в программе редактирования изображений, где Вы сможете просматривать, изменять и сохранять изображения. Эта программа включена в комплект поставки (Setup/Application CD-ROM).

Сканирование текстовых документов и дальнейшая работа с ними на компьютере осуществляется программой оптического распознавания текста (OCR) . OCR преобразует сканируемый документ в текстовый файл, который можно сохранить в компьютере. OCR также включена в комплект Setup/Application CD-ROM.

DocCapture является специализированной программой для захвата изображений и видео, которая позволяет удобно захватывать изображения, а также видео, и автоматически сохранять их в электронные файлы в указанной папке. Программа DocCapture объединяет операционную систему Вашего сканера с компьютером и другими устройствами, предоставляя различные функции сканирования. С программой DocCapture Вам не придётся каждый раз менять настройки во время сканирования.

СКАНИРОВАНИЕ ДОКУМЕНТОВ

Существуют разные способы управления сканером:

1. Получая изображения со сканера посредством нашей программы DocCapture.
2. Посредством получения изображений через интерфейс TWAIN в рамках всех TWAIN-совместимых приложений.

Интерфейс TWAIN и программы DocCapture автоматически устанавливаются у Вас в системе вместе с драйвером сканера.



Внимание

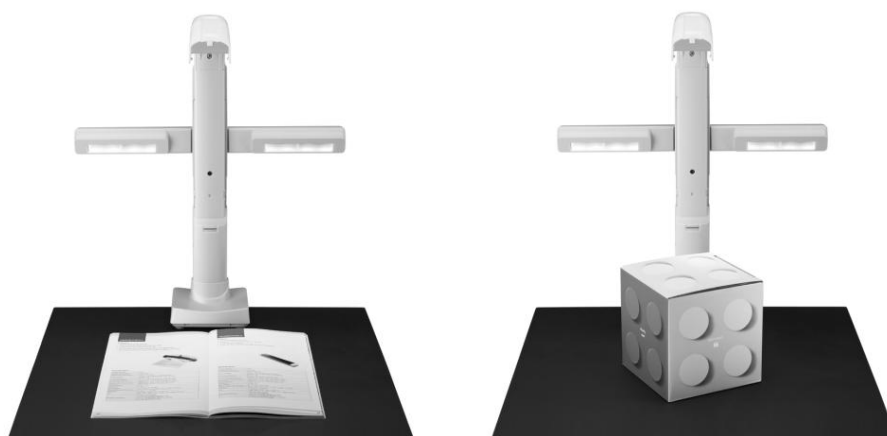
Прежде чем начать сканирование, проверьте следующее:

- Питание компьютера и сканера включено.
- Бумага неправильно размещена на коврике.

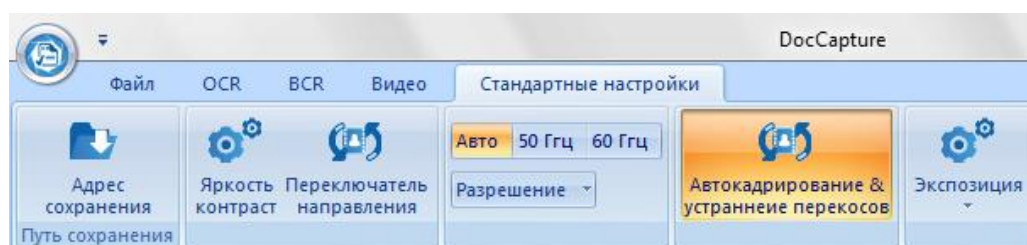
Сканирование при помощи программы DocCapture

DocCapture предоставляет быстрый доступ к наиболее часто используемым функциям сканирования. Они особенно полезны при необходимости повторного сканирования с использованием одинаковых настроек и отправки изображений одному адресату. Смотрите ниже:

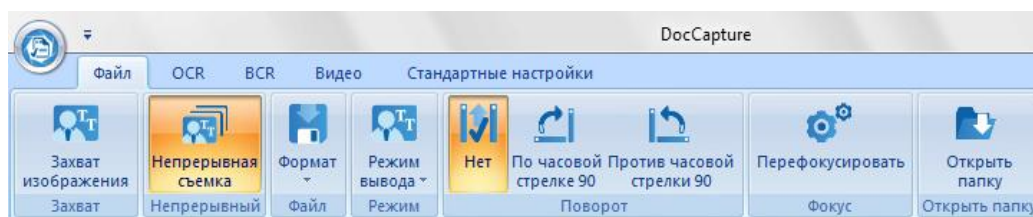
1. В **пусковом меню Windows** перейдите к **Все Программы > Название Вашего сканера**, и затем кликните **DocCapture**. (Для пользователей Windows 8: Наведите курсор мыши на верхний или нижний правый угол экрана, чтобы открыть **Чудо-кнопки**. Нажмите на **Поиск** чудо-панель. Появится интерфейс **Приложения**. Нажмите на пустое пространство в окне **Приложения**, наведите курсор на правый край экрана для прокрутки вправо, пока не найдете **Название Вашего сканера**, а затем нажмите на **DocCapture**.)
2. Положите коврик для регулировки на плоскую поверхность и поместите сканер на коврик в выравнивающий квадрат. Затем поместите документ или объект на коврик под линзу сканера и выровняйте его, используя область предварительного просмотра в окне программы.



3. В окне программы DocCapture, щелкните на вкладке **Стандартные Настройки** для настройки параметров. Обратитесь к интерактивной справке DocCapture, чтобы узнать больше о программе DocCapture.



4. Нажмите на вкладку **Файла** и нажмите на маленький треугольник под кнопкой **Формат**, чтобы выбрать тип файлов, который Вы хотите использовать для сохранения снимков. При необходимости настройте **Поворот** и **Фокус**.

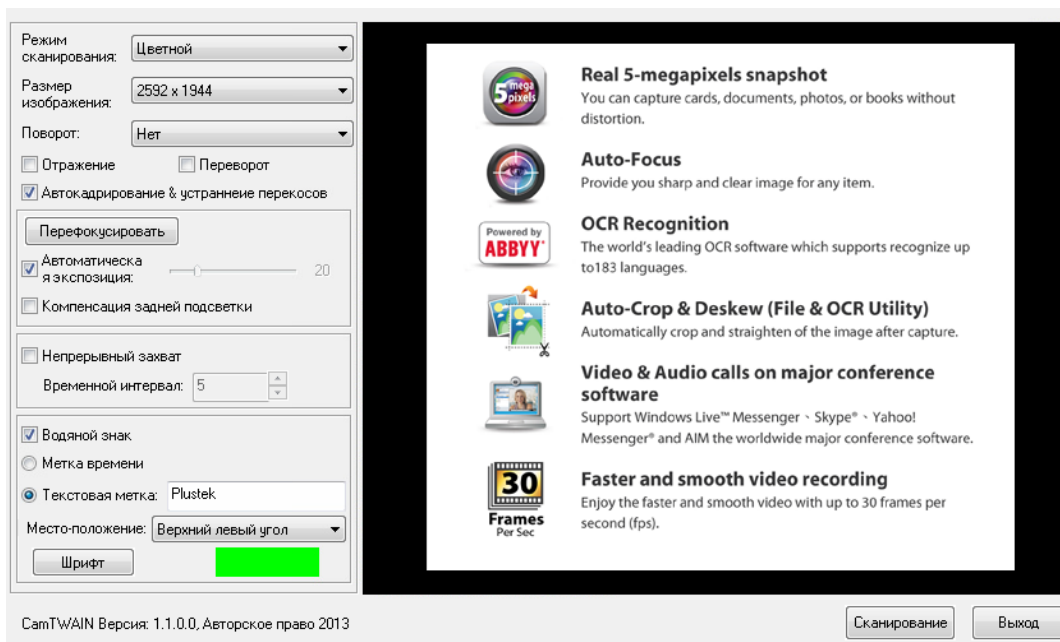


5. Щелкните на кнопке **Захват Изображения** для захвата изображения с текущими настройками. Ваше изображение будет сохранено согласно **Адрес Сохранения**, указанному в **Стандартные Настройки**.

Сканирование при помощи интерфейса TWAIN

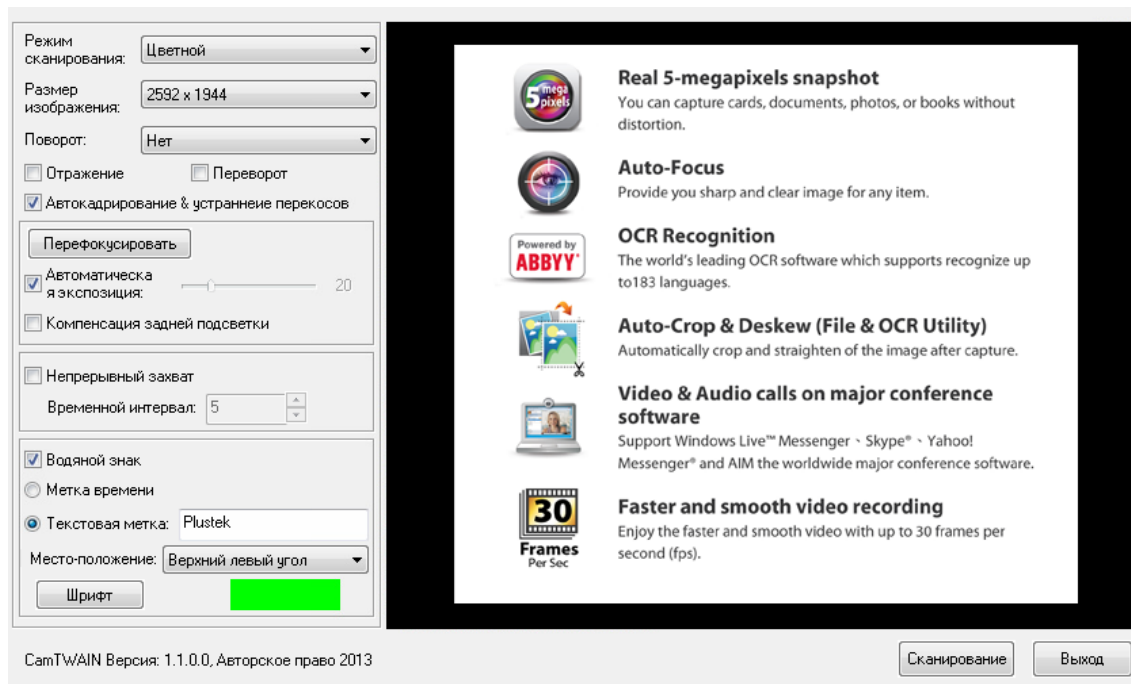
TWAIN интерфейс позволяет выполнить все необходимые настройки перед началом сканирования. Например, Вы собираетесь сканировать в разных режимах: Ч/Б, оттенках серого или в цвете; увеличивать или уменьшать разрешение, или настройки для других параметров.

Когда Вы ознакомитесь с процессом сканирования, в качестве альтернативы для реализации своих проектов, Вы сможете использовать другие TWAIN совместимые программы сканирования или редактирования изображений. Обратитесь к Главе III за подробной информацией о TWAIN интерфейсе.



ГЛАВА III. ИНТЕРФЕЙСА TWAIN

Программа TWAIN - очень важная часть программного обеспечения, поставляемого вместе со сканером. Эта программа является интерфейсом между аппаратной частью сканера и программными приложениям, которые Вы используете для просмотра и обработки изображений. Программа TWAIN позволяет выполнить ряд настроек, чтобы обозначить качество получаемого изображения.



Режим сканирования

Режим сканирования Указывает сканеру тип документа. Существует установок:

- **Цветной** – Режим сканирования цветного фото позволяет сканировать документы в цвете 24-бит. Этот режим требует большего времени и использует больше памяти, но прилучшем качестве.
- **Полутоновый** – Черно-белый фото режим позволяет сканировать изображения в Ч/Б цвете и моделирует 256 оттенков серого цвета используя Метод_полутонов (Dithering). Этот режим наиболее подходит для сканирования изображений, где нет необходимости в цвете или нет цветного принтера. Использование данного режима, даже для сканирования цветных оригиналов, позволяет получить высокое качество (цвет автоматически конвертируется в серый).
- **Текстовый** – Режим текста подходит для сканирования текста. Результатом является черный и белый текст наиболее подходящий для печати.

Размер изображения

Разрешение измеряется в пикселях. Чем выше разрешение, тем больше мелких деталей оригинала передается при сканировании.

Поворот

Сообщает приложению о необходимости вращения снимка. Возможны 4 варианта:

- **Нет** - отключить вращение снимка. Захваченное изображение будет сохранено как видно в области предварительного просмотра
- **Поворот на 90° по часовой стрелке** – активирует вращение захваченного изображения на 90° по часовой стрелке. Вращение будет применяться только к захваченному изображению, но не будет видно в области предварительного просмотра.
- **Поворот на 180°** – активирует вращение захваченного изображения на 180°. Вращение будет применяться только к захваченному изображению, но не будет видно в области предварительного просмотра.
- **Поворот на 90° против часовой стрелки** – активирует вращение полученного изображения на 90° против часовой стрелки. Вращение будет применяться только к захваченному изображению, но не будет видно в области предварительного просмотра.

Отражение

Включите эту опцию, чтобы перевернуть изображение вокруг центральной вертикальной оси для создания зеркального изображения.

Переворот

Включите эту опцию, чтобы перевернуть изображение вокруг центральной вертикальной оси для создания зеркального изображения.

Автокадрирование & устранение перекосов

Включите эту опцию, чтобы программа TWAIN определила размеры захваченного изображения и обрезала его по краям; программа TWAIN автоматически выравнивает перекося изображения после автоматической обрезки.

Перефокусировать

Нажмите на эту кнопку, чтобы сканер повторно проверил фокус.

Автоматическая экспозиция

Включите эту опцию, чтобы включить автоматическую экспозицию изображений. Когда эта опция отключена, Вы можете использовать ползунок, чтобы вручную настроить экспозицию изображений.

Компенсация задней подсветки

Включите эту опцию, чтобы обеспечить возможность дальнейшего повышения экспозиции.

Непрерывный захват

Включите эту опцию, чтобы активировать непрерывный захват изображений. Следующее изображение будет записываться после установки **Временной интервал**.

Временной интервал

Установить интервал времени в секундах, после которого будет записываться следующее изображение. Доступно только если активирована функция **Непрерывный захват**.

Водяной знак

Включите эту опцию, чтобы добавить **временную** или **текстовую метку** на получаемое изображение. Используйте **Место-положение**, **Шрифт** и **Цвет**, чтобы настроить внешний вид водяного знака.

Метка времени

Выберите эту опцию, чтобы добавить временную метку для снимков. Доступно только при активированной функции **Водяной знак**.

Текстовая метка

Выберите эту опцию, чтобы добавить текстовую метку для снимков. Введите в поле текст, который Вы хотите использовать. Текст может содержать до 20 символов. Доступно только при активированной функции **Водяной знак**.

Место-положение

Сообщает приложению, где поставить водяной знак. Есть 4 положения на выбор:

- **Верхний левый угол** – располагает водяной знак в верхнем левом углу.
- **Нижний левый угол** – располагает водяной знак в нижнем левом углу.
- **Верхний правый угол** – располагает водяной знак в верхнем правом углу.
- **Нижний правый угол** – располагает водяной знак в нижнем правом углу.

Шрифт

Нажмите на эту кнопку, чтобы открыть диалоговое окно. Установите тип шрифта, стиль, размер и эффекты.

Цвет

Нажмите на цветное пятно, чтобы открыть диалоговое окно. Выберите нужный цвет шрифта здесь.

Экранное окно

Документы или изображения, которые будут захвачены отображаются здесь. Отображаемое изображение дает представление о том, как документ или изображение будет выглядеть после съемки.

Сканирование

Нажмите на эту кнопку, чтобы отправить изображение в файловый редактор.

Выход

Нажмите на эту кнопку, чтобы закрыть TWAIN интерфейс.

ПРИЛОЖЕНИЕ А: СПЕЦИФИКАЦИИ³

Plustek MobileOffice C500	
Датчик изображения	CMOS
Источник света	8 СД (расширение)
Оптическое разрешение	5 мегапикселей
Фокус	Авто
Режимы сканирования	Цветной: вход 24-бит; выход 24-бит Оттенки серого: вход 8-бит; Выход 8-бит Чёрно-белое: 1-бит
Скорость работы	1 сек (Цветной, VGA/3M/5M, A4)
Площадь сканирования (Ширина x Длина)	Макс. 216 x 297 mm (8.5" x 11.69")
Допустимый размер бумаги (Ширина x Длина)	Макс. 216 x 297 mm (8.5" x 11.69")
Скорость просмотра	Мгновен.
Энергопотребление	Питание от USB: 5 Vdc / 0.5A
Интерфейс	USB 2.0
Вес	0.58 Kgs (1.29 Lbs)
Размеры (Ширина x Глубина x Высота)	Складной: 85 x 75 x 326 mm (3.35" x 2.95" x 12.83") Открытый: 85 x 225 x 335 mm (3.35" x 8.86" x 13.19")
Протоколы	TWAIN

³ Спецификация может быть изменена без предварительного уведомления.

ПРИЛОЖЕНИЕ В: СЕРВИС И ГАРАНТИЯ

Если у Вас возникли проблемы со сканером, пожалуйста, изучите инструкции этого руководства.

осетите наш web-сайт www.plustek.com и получите всю необходимую информацию. За дальнейшими консультациями обратитесь в службу поддержки. Контакты указаны на нашем сайте. Свяжитесь с партнером Plustek, где Вы покупали сканер при возникновении каких-либо проблем при работе с аппаратом.

Но прежде всего, подготовьте необходимую информацию:

- Название сканера и номер модели
- Серийный номер сканера
- Адетальное описание проблемы
- Название производителя компьютера и номер модели
- Скорость процессора
- Текущая оперативная система и BIOS
- Названия программного обеспечения, версия и номер, название производителя
- Другие подключенные USB-устройства

ИНФОРМАЦИЯ О СЕРВИСЕ И ПОДДЕРЖКЕ

При необходимости Вы можете получить необходимую информацию о доступности и наличии запасных частей а также по обновлению продукции. По всем вопросам обращайтесь к Вашему локальному дистрибьютору.

Если Вам необходимо получить протокол испытаний энергии, пожалуйста, обратитесь к Вашему местному поставщику или дистрибьютору.

Не утилизируйте продукты до тех пор, пока не получите у своего дистрибьютора или поставщика информацию об использовании правильных способах утилизации, не наносимых вреда окружающей среде.

Если Вы хотите утилизировать продукт или аксессуар к нему, обратитесь, пожалуйста, к своему поставщику или дистрибьютору за получением информации о местонахождении ближайшей фабрики по переработке отходов.

Если у Вас возникла необходимость в техническом или профилактическом ремонте оборудования, обратитесь, пожалуйста, к своему поставщику или дистрибьютору за информацией о местонахождении ближайшего сервисного центра.

Если Вы хотите содержать продукт в исправности и пригодном для последующей переработки состоянии, обратитесь за подробной консультацией к Вашему поставщику или дистрибьютору.

ПОЛОЖЕНИЕ ОБ ОГРАНИЧЕННОЙ ГАРАНТИИ

Настоящее положение о гарантии действительно в том случае, когда Вы покупаете аппарат для персонального использования у авторизованного реселлера.

Гарантия производителя включает все виды работ, и не действительна без документа, удостоверяющего факт покупки. Для получения гарантийного обслуживания необходимо связаться с авторизованным дилером или дистрибьютором, посетить web-сайт и получить всю необходимую информацию.

Если Вы передали этот аппарат другому лицу, оно также имеет право воспользоваться услугами гарантийной службы в течение указанного срока при предъявлении документа о факте покупки.

Мы гарантируем, что данный аппарат исправен и подтверждаем это соответствующей документацией.

Перед представлением аппарата в сервисную службу, необходимо извлечь из коробки все дополнительные материалы, прилагаемые к сканеру.

Гарантийное обслуживание не предполагает замену аппарата или устранение повреждений, возникших в результате несчастного случая, неправильного использования аппарата, неправильных условий хранения, установки несоответствующего программного обеспечения.

ДАННАЯ ГАРАНТИЯ ИСКЛЮЧАЕТ ВСЕ ДРУГИЕ ВИДЫ ГАРАНТИЙ, НИ ОДНА ИЗ КОТОРЫХ НЕ МОЖЕТ ДЕЙСТВОВАТЬ ПО ИСТЕЧЕНИИ СРОКА ДАННОЙ ГАРАНТИИ.