

Wind Top AP1622

All-in-One (AIO) PC

Модель MS-A613

Содержание

Авторские Права	iii
Товарные Знаки	iii
Журнал Изменений	iii
Модернизация и Гарантия	iv
Приобретение Сменных Деталей	iv
Техническая Поддержка	iv
Особенности продукции	iv
Экологическая Политика	v
Информация о Химических веществах	v
Информация о Батареи	v
Инструкции по Технике Безопасности	vi
Сертификат CE	viii
Соответствие Требованиям FCC-B к Радиочастотным Помехам	viii
Положение WEEE	ix
1. Общие Сведения	1-1
Комплект Поставки	1-2
Сводная Информация	1-3
Технические Характеристики Системы	1-9
Замена и Обновление Компонентов	1-11
2. Начало Работы	2-1
Советы по Обеспечению Безопасности и Удобства	2-2
Установка оборудования	2-3
3. Системные Операции	3-1
Первоначальная Настройка Загрузки Системы	3-2
Настройка Сенсорной Панели (Дополнительно Для Однократного Нажатия)	3-3
Подключение к Локальной Сети в ОС Windows	3-5
Управление Питанием	3-10
Функция Восстановление системы	3-12
A. Поиск и устранение неисправностей	A-1

Авторские Права

Материалы данного документа являются интеллектуальной собственностью компании MICRO-STAR INTERNATIONAL. Мы тщательно готовили этот документ, однако не можем гарантировать абсолютную точность его содержания. Продукция нашей компании постоянно совершенствуется. Мы оставляем за собой право вносить изменения без предварительного уведомления.

Товарные Знаки

Все товарные знаки являются собственностью соответствующих владельцев.

- MSI является зарегистрированным товарным знаком компании Micro-Star Int'l Co., Ltd.
- Intel является зарегистрированным товарным знаком корпорации Intel.
- Realtek является зарегистрированным товарным знаком корпорации Realtek Semiconductor.
- Windows является зарегистрированным товарным знаком корпорации Microsoft.

Журнал Изменений

Версия	Дата
V1.0	2012/10

Модернизация и Гарантия

Обратите внимание, что некоторые компоненты, предустановленные в изделии, могут быть обновлены или заменены по заказу пользователя. Для получения дополнительной информации об ограничении обновления см. технические спецификации в руководстве пользователя. Для получения дополнительной информации о приобретенном устройстве обратитесь к местному дилеру. Модернизация и замена компонентов устройства должны выполняться только уполномоченным дилером или сервисным центром. Самостоятельное выполнение этих операций может привести к потере гарантии. Если потребуются модернизировать или заменить какой-либо компонент устройства, настоятельно рекомендуется обратиться к уполномоченному дилеру или в сервисный центр.

Приобретение Сменных Деталей

Обратите внимание на то, что выпуск сменных (или совместимых с ними) деталей для приобретенного пользователями продукта на территории некоторых стран и регионов прекращается производителем максимум через 5 лет после прекращения выпуска продукта в зависимости от текущих официальных правил.

Для получения дополнительной информации о приобретении сменных деталей посетите веб-сайт производителя по адресу: <http://support.msi.com/>

Техническая Поддержка

При возникновении проблемы с системой, решение которой не описано в руководстве пользователя, обратитесь в магазин, где была осуществлена покупка или к местному поставщику. Можно также воспользоваться следующими справочными ресурсами.

- ❑ Ответы на часто задаваемые вопросы, технические руководства, обновления BIOS и драйверов, а также другую информацию можно найти на веб-сайте по адресу: <http://www.msi.com/service/download/>
- ❑ Обратитесь к техническому персоналу компании на веб-сайте по адресу: <http://support.msi.com/>

Особенности продукции

- ❑ Понижение энергопотребления во время работы в спящем режиме
- ❑ Минимальное количество веществ, вредных для окружающей среды и здоровья
- ❑ Легко утилизируемый и перерабатываемый
- ❑ Сокращение использования природных ресурсов за счет применения переработанных материалов
- ❑ Продление срока службы продукта, посредством несложной модернизации
- ❑ Уменьшение издержек на производство, путём применения политики “take-back” (возврат продукции производителю)

Экологическая Политика

- ☐ Этот продукт был спроектирован с учетом дальнейшей его переработки, многократного использования некоторого его частей и не должен быть выброшен.
- ☐ Для утилизации и уничтожения отходов, пользователю следует связаться с местным пунктом сбора материалов для утилизации.
- ☐ Для получения дополнительной информации о переработке обратитесь к вебсайту MSI и местному дистрибьютору.
- ☐ За информацией о подходящем распоряжении, принятии обратно, переработке и разборке продукта MSI по адресу cs0@msi.com



Информация о Химических веществах

В соответствии с правилами химических веществ, таких как правила EU REACH (Правило EC No. 1907/2006 Европейского парламента и Совета), MSI предоставляет информацию о химических веществах в продуктах на сайте: http://www.msi.com/html/popup/csr/evmtrptt_pcm.html

Информация о Батареи



Европейский Союз:

Батареи, блоки батареи и аккумуляторы не должны быть уничтожены как несортированные бытовые отходы. Пожалуйста, используйте общественные системы сбора вернуть, переработать или рассматривать их в соответствие с местными правилами.



廢電池請回收

Тайвань:

Для лучшей защиты окружающей среды, отработанные батареи следует собирать отдельно для переработки или специальной утилизации.

Калифорния, США:

Батареи таблеточного типа могут содержать перхлоратные материалы и требуют специальной обработки при утилизации и переработке в Калифорнии. Для получения дополнительной информации посетите сайт: <http://www.dtsc.ca.gov/hazardouswaste/perchlorate/>

Неправильная замена батареи может привести к взрыву. Заменяйте батареи только батареями того же или аналогичного типа, рекомендуемыми производителем.

Инструкции по Технике Безопасности



Внимательно прочитайте все инструкции по технике безопасности. Следует принимать во внимание все меры предосторожности и предупреждения относительно оборудования и инструкции в руководстве пользователя.



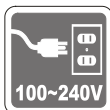
Сохраните руководство пользователя, входящее в комплект документации, для использования в будущем.



Не подвергайте устройство воздействию влажности и высокой температуры.



Перед тем, как настроить устройство, поместите его на ровную, устойчивую поверхность.



- Перед тем, как подключить устройство к электрической розетке, убедитесь в том, что напряжение питания сети находится в допустимых пределах и имеет значение 100~240В. Не отсоединяйте вывод защитного заземления на электрической вилке. Подключайте устройство к электрической розетке с заземляющим проводом.
- Всегда отсоединяйте кабель питания переменного тока перед тем, как установить в устройство любую дополнительную карту или модуль.
- Всегда отсоединяйте кабель питания переменного тока или выключайте электрическую розетку, если устройство не будет использоваться продолжительное время. Это позволит сэкономить электроэнергию.



Вентиляционные отверстия в корпусе устройства обеспечивают конвекцию воздуха и предотвращают перегрев устройства. Не перекрывайте эти отверстия.



Не храните устройство в местах с температурой выше 60°C (140°F) или ниже 0°C (32°F). Это может повредить устройство.
Внимание: Максимальная температура операции: 40°C.



Попадание любой жидкости в отверстия устройства может привести к его повреждению и поражению электрическим током.



Расположите кабель питания таким образом, чтобы по нему не ходили люди. Не ставьте на кабель питания какие-либо предметы.



При подключении коаксиального кабеля к ТВ-приемнику металлический экран должен быть надежно подсоединен к системе защитного заземления здания.

Кабельная распределительная система нужна заземлена в соответствии с ANSI/NFPA 70 - Национальной Электрической Кодой (NEC), особенно с Разделом 820.93. Заземлять внешний проводимый протектор коаксиального кабеля.



Не располагайте рядом с устройством предметы, имеющие сильное магнитное или электрическое поле.

При возникновении любой из перечисленных ниже ситуаций обратитесь в сервисный центр для проверки устройства:

- ☑ Кабель питания или его вилка повреждены.
- ☑ В устройство попала жидкость.
- ☑ Устройство подверглось воздействию влаги.
- ☑ Оборудование работает ненадлежащим образом или не удается настроить его работу в соответствии с инструкциями в руководстве пользователя.
- ☑ Устройство получило повреждения после падения.
- ☑ Устройство имеет явные признаки повреждения.



1. Приводы оптических дисков соответствуют КЛАССУ CLASS 1 LASER PRODUCT. Запрещается использовать настройки, регулировки, порядок выполнения процедур, отличающиеся от приведенных в данном руководстве.
2. Не прикасайтесь к линзе, расположенной внутри привода.

Сертификат CE

Настоящим, Micro Star International CO., LTD заявляет, что это устройство разработано в соответствии с основными требованиями безопасности и другими соответствующими положениями, изложенными в Европейской директиве.



Соответствие Требованиям FCC-B к Радиочастотным Помехам

Данный прибор проверен и признан соответствующим ограничениям на цифровые устройства Класса В согласно Части 15 правил FCC (Федеральной комиссии по связи США). Целью этих ограничений является обеспечение приемлемой защиты от помех при установке оборудования в жилых помещениях. Данный прибор генерирует, использует и излучает энергию на радиочастотах, и при нарушении инструкции по установке и эксплуатации может создавать помехи для радиосвязи. Однако даже при соблюдении инс-даже при соблюдении инструкций по установке нет гарантии того, что в каком-либо конкретном случае не возникнут помехи. Если данный прибор вызывает помехи при приеме радио и телевизионных сигналов, что можно проверить, выключив и включив прибор, пользователю рекомендуется попытаться устранить помехи с помощью приведенных ниже мер:



- Изменить ориентацию или местоположение приемной антенны.
- Увеличить расстояние между приемником и данным устройством.
- Подключить данное устройство к розетке в цепи, отличной от той, к которой подключен приемник.
- Обратитесь за помощью к продавцу или опытному специалисту по теле- и радиотехнике.

Примечание 1

Изменения или модификации, явно не утвержденные стороной, несущей ответственность за выполнение нормативных требований, могут повлечь за собой аннулирование юридических прав пользователя в отношении использования оборудования.

Примечание 2

Экранированный соединительный кабель и кабель питания переменного тока, если таковые имеются, должны использоваться в соответствии с правилами ограничения излучений.

VOIR LA NOTICE D'INSTALLATION AVANT DE RACCORDER AU RESEAU.

Данное устройство соответствует части 15 правил FCC. Эксплуатация устройства отвечает следующим двум условиям:

1. данное устройство не должно вызывать недопустимых помех;
2. данное устройство должно работать в условиях помех, включая помехи, которые могут препятствовать нормальной эксплуатации.

Положение WEEE



(English) Under the European Union ("EU") Directive on Waste Electrical and Electronic Equipment, Directive 2002/96/EC, which takes effect on August 13, 2005, products of "electrical and electronic equipment" cannot be discarded as municipal waste anymore and manufacturers of covered electronic equipment will be obligated to take back such products at the end of their useful life.

(French) (Français) Au sujet de la directive européenne (EU) relative aux déchets des équipement électriques et électroniques, directive 2002/96/EC, prenant effet le 13 août 2005, que les produits électriques et électroniques ne peuvent être déposés dans les décharges ou tout simplement mis à la poubelle. Les fabricants de ces équipements seront obligés de récupérer certains produits en fin de vie.

(German) (Deutsch) Gemäß der Europäischen Union ("EU") Richtlinie über Elektro- und Elektronik-Altgeräte (Richtlinie 2002/96/EG) mit Wirkung vom 13. August 2005, dürfen Elektro- und Elektronikgeräten nicht mehr als Hausmüll entsorgt werden. Der Hersteller verpflichtet sich zur Rücknahme solcher Produkte am Ende ihrer Nutzungsdauer.

(Spanish) (Español) Bajo la directiva 2002/96/EC de la Unión Europea en materia de desechos y/o equipos electrónicos, con fecha de rigor desde el 13 de agosto de 2005, los productos clasificados como "eléctricos y equipos electrónicos" no pueden ser depositados en los contenedores habituales de su municipio, los fabricantes de equipos electrónicos, están obligados a hacerse cargo de dichos productos al termino de su período de vida.

(Italian) (Italiano) In base alla Direttiva dell'Unione Europea (EU) sullo Smaltimento dei Materiali Elettrici ed Elettronici, Direttiva 2002/96/EC in vigore dal 13 Agosto 2005, prodotti appartenenti alla categoria dei Materiali Elettrici ed Elettronici non possono più essere eliminati come rifiuti municipali: i produttori di detti materiali saranno obbligati a ritirare ogni prodotto alla fine del suo ciclo di vita.

(Russian) (Русский) В соответствии с директивой Европейского Союза (ЕС) по предотвращению загрязнения окружающей среды использованным электрическим и электронным оборудованием (директива WEEE 2002/96/EC), вступающей в силу 13 августа 2005 года, изделия, относящиеся к электрическому и электронному оборудованию, не могут рассматриваться как бытовой мусор, поэтому производители вышеперечисленного электронного оборудования обязаны принимать его для переработки по окончании срока службы.

(Turkish) (Türkçe) Avrupa Birliği (AB) Kararnamesi Elektrik ve Elektronik Malzeme Atığı, 2002/96/EC Kararnamesi altında 13 Ağustos 2005 tarihinden itibaren geçerli olmak üzere, elektrikli ve elektronik malzemeler diğer atıklar gibi çöpe atılamayacak ve bu elektronik cihazların üreticileri, cihazların kullanım süreleri bittikten sonra ürünleri geri toplamakla yükümlü olacaktır.

(Greek) (**Ελληνικά**) Σύμφωνα με την Οδηγία 2002/96/ΕΚ της Ευρωπαϊκής Ένωσης («ΕΕ») περί Απόρριψης Ηλεκτρικού και Ηλεκτρονικού Εξοπλισμού (WEEE), η οποία λαμβάνει ισχύ στις 13 Αυγούστου 2005, τα προϊόντα «ηλεκτρικού και ηλεκτρονικού εξοπλισμού» δεν είναι δυνατόν να απορριφθούν πλέον ως κοινά απορρίμματα και οι κατασκευαστές κεκαλυμμένου ηλεκτρονικού εξοπλισμού είναι υποχρεωμένοι να πάρουν πίσω αυτά τα προϊόντα στο τέλος της ωφέλιμης ζωής τους.

(Polish) (**Polski**) Zgodnie z Dyrektywą Unii Europejskiej ("UE") dotyczącą odpadów produktów elektrycznych i elektronicznych (Dyrektywa 2002/96/EC), która wchodzi w życie 13 sierpnia 2005, tzw. "produkty oraz wyposażenie elektryczne i elektroniczne" nie mogą być traktowane jako śmieci komunalne, tak więc producenci tych produktów będą zobowiązani do odbierania ich w momencie gdy produkt jest wycofywany z użycia.

(Hungarian) (**Magyar**) Az Európai Unió („EU”) 2005. augusztus 13-án hatályba lépő, az elektromos és elektronikus berendezések hulladékairól szóló 2002/96/EK irányelve szerint az elektromos és elektronikus berendezések többé nem kezelhetők lakossági hulladékként, és az ilyen elektronikus berendezések gyártói kötelesek válnak az ilyen termékek visszavételére azok hasznos élettartama végén.

(Czech) (**Čeština**) Podle směrnice Evropské unie ("EU") o likvidaci elektrických a elektronických výrobků 2002/96/EC platné od 13. srpna 2005 je zakázáno likvidovat "elektrické a elektronické výrobky" v běžném komunálním odpadu a výrobci elektrických výrobků, na které se tato směrnice vztahuje, budou povinni odebrat takové výrobky zpět po skončení jejich životnosti.

(Traditional Chinese) (**繁體中文**) 歐盟已制訂有關廢電機電子設備法令，亦即自2005年8月13日生效的2002/96/EC，明文規定「電機電子設備產品」不可再以都市廢棄物處理，且所有相關電子設備製造商，均須在產品使用壽命結束後進行回收。

(Simplified Chinese) (**简体中文**) 欧盟已制订有关废电机电子设备法令，亦即自2005年8月13日生效的2002/96/EC，明文规定「电机电子设备产品」不可再以都市废弃物处理，且所有相关电子设备制造商，均须在产品使用寿命结束后进行回收。

(Japanese) (**日本語**) 2005年8月13日以降にEU加盟国を流通する電気・電子製品にはWEEE指令によりゴミ箱に×印のリサイクルマークの表示が義務づけられており、廃棄物として捨てることの禁止とリサイクルが義務づけられています。

(Korean) (**한국어**) 2005년 8월 13일자로 시행된 폐전기전자제품에 대한 유럽연합("EU") 지침, 지침 2002/96/EC에 의거하여, "전기전자제품"은 일반 쓰레기로 폐기할 수 없으며 제품의 수명이 다하면 해당 전자제품의 제조업체가 이러한 제품을 회수할 책임이 있습니다.

(Vietnam) (**Tiếng Việt**) Theo Hướng dẫn của Liên minh Châu Âu ("EU") về Thiết bị điện & điện tử đã qua sử dụng, Hướng dẫn 2002/96/EC, vốn đã có hiệu lực vào ngày 13/8/2005, các sản phẩm thuộc "thiết bị điện và điện tử" sẽ không còn được vứt bỏ như là rác thải đồ thị nữa và các nhà sản xuất thiết bị điện tử tuân thủ hướng dẫn sẽ phải thu hồi các sản phẩm này vào cuối vòng đời.

(Thai) (**ไทย**) ภายใต้ข้อกำหนดของสหภาพยุโรป ("EU") เกี่ยวกับของเสียจากอุปกรณ์ไฟฟ้าและอิเล็กทรอนิกส์ เลขที่ 2002/96/EC ซึ่งมีผลบังคับใช้ตั้งแต่วันที่ 13 สิงหาคม 2005 ผู้ใช้ไม่สามารถทิ้งผลิตภัณฑ์ที่เป็น "อุปกรณ์ไฟฟ้าและอิเล็กทรอนิกส์" ปะปนกับของเสียทั่วไปของชุมชนได้อีกต่อไป และผู้ผลิตอุปกรณ์อิเล็กทรอนิกส์ดังกล่าวจะถูกบังคับให้นำผลิตภัณฑ์ดังกล่าวกลับคืนเมื่อสิ้นสุดอายุการใช้งานของผลิตภัณฑ์

(Indonesia) (**Bahasa Indonesia**) Sesuai dengan Peraturan Uni Eropa ("UE") perihal WEEE (Limbah Peralatan Listrik dan Elektronik), Directive 2002/96/EC, yang berlaku sejak 13, 2005, produk "peralatan listrik dan elektronik" tidak lagi dapat dibuang sebagai sampah umum dan pabrik peralatan elektronik diwajibkan untuk mengambil kembali produk tersebut pada saat masa pakainya habis.

(Serbian) (**Srpski**) Po Direktivi Evropske unije ("EU") o odbačenoj eelektronskoj i električnoj opremi, Direktiva 2002/96/EC, koja stupa na snagu od 13. Avgusta 2005, proizvodi koji spadaju pod "elektronsku i električnu opremu" ne mogu više biti odbačeni kao običan otpad i proizvođači ove opreme biće prinuđeni da uzmu natrag ove proizvode na kraju njihovog uobičajenog veka trajanja.

(Netherlands) (**Nederlands**) De richtlijn van de Europese Unie (EU) met betrekking tot Vervuiling van Electriche en Electronische producten (2002/96/EC), die op 13 Augustus 2005 in zal gaan kunnen niet meer beschouwd worden als vervuiling. Fabrikanten van dit soort producten worden verplicht om producten retour te nemen aan het eind van hun levenscyclus.

(Romanian) (**Română**) În baza Directivei Uniunii Europene ("UE") privind Evacuarea Echipamentului Electric și Electronic, Directiva 2002/96/EC, care intră în vigoare pe 13 august, 2005, produsele din categoria "echipament electric și electronic" nu mai pot fi evacuate ca deșeuri municipale, iar fabricanții echipamentului electronic vizat vor fi obligați să primească înapoi produsele respective la sfârșitul duratei lor de utilizare.

(Portuguese) (**Português**) De acordo com a Directiva 2002/96/EC de Resíduos de Equipamentos Eléctricos e Electrónicos da União Europeia (UE), efectiva desde o 13 de Agosto do ano 2005, os produtos de "equipamento eléctrico e electrónico" não podem ser descartados como resíduo municipal e os fabricantes do equipamento electrónico sujeitos a esta legislação estarão obrigados a recolher estes produtos ao finalizar sua vida útil.

(Swedish) (**Svenska**) Under Europeiska unionens ("EU") Weee-direktiv (Waste Electrical and Electronic Equipment), Direktiv 2002/96/EC, vilket trädde i kraft 13 augusti, 2005, kan inte produkter från "elektriska och elektroniska utrustningar" kastas i den vanliga hushållssoporna längre och tillverkare av inbyggd elektronisk utrustning kommer att tvingas att ta tillbaka sådan produkter när de är förbrukade.

(Finnish) (**Suomi**) Euroopan unionin (EU) 13.8.2005 voimaan tulleen sähkö- ja elektroniikkalaiteromua koskevan direktiivin 2002/96/EY mukaisesti "sähkö- ja elektroniikkalaitteita" ei saa enää hävittää talousjätteiden mukana. Direktiivin alaisen sähkö- tai elektroniikkalaitteen valmistajan on otettava laitteet takaisin niiden käyttöiän päättyessä.

(Slovak) (**Slovenčina**) Na základe smernice Európskej únie („EU“) o elektrických a elektronických zariadeniach číslo 2002/96/ES, ktorá vstúpila do platnosti 13. augusta 2005, výrobky, ktorými sú „elektrické a elektronické zariadenia“ nesmú byť zneškodňované spolu s komunálnym odpadom a výrobcovia patričných elektronických zariadení sú povinní takéto výrobky na konci životnosti prevziať naspäť.

(Slovenian) (**Slovenščina**) Skladno z določili direktive Evropske unije ("EU") o odpadni električni in elektronski opremi, Direktiva 2002/96/ES, ki je veljavna od 13. avgusta, izdelkov "električne in elektronske opreme" ni dovoljeno odstranjevati kot običajne komunalne odpadke, proizvajalci zadevne elektronske opreme pa so zavezani, da tovrstne izdelke na koncu njihove življenjske dobe sprejmejo nazaj.

(Danish) (**Dansk**) I henhold til direktiv fra den europæiske union (EU) vedrørende elektrisk og elektronisk affald, Direktiv 2002/96/EC, som træder i kraft den 13. august 2005, må produkter som "elektrisk og elektronisk udstyr" ikke mere bortskaffes som kommunalt affald. Producenter af det pågældende, elektroniske udstyr vil være forpligtet til at tage disse produkter tilbage ved afslutningen på produkternes levetid.

(Norwegian) (**Norsk**) Under den europeiske unionens ("EU") direktiv om deponering av elektronisk og elektrisk utstyr, direktiv 2002/96/EC, som trer i effekt 13. august 2005, kan ikke produkter av "elektronisk og elektrisk utstyr" lenger deponeres som husholdningsavfall og fabrikantene av disse produktene er forpliktet å ta tilbake slike produkter ved slutten av produktets levetid.

(Bulgarian) (**Български**) Според директивата на Европейския съюз относно отпадъците от електрическо и електронно оборудване, директива 2002/96/EC, важаща от 13 август, 2005 г., електрическо и електронно оборудване не може да се изхвърля заедно с битовите отпадъци и производителите на такова оборудване са задължени да приемат обратно съответните продукти в края на експлоатационния им период.

(Croatian) (**Hrvatski**) U okviru Direktive Europske Unije ("EU") o Otpadnim električnim i elektroničkim uređajima, Direktiva 2002/96/EC, koja je na snazi od 13. kolovoza 2005., "električni i elektronički uređaji" se ne smiju više bacati zajedno s kućnim otpadom i proizvođači su obvezni zbrinuti takve proizvode na kraju njihovog životnog vijeka.

(Estonia) (**Eesti**) Vastavalt Euroopa Liidu ("EL") direktiivile 2002/96/EÜ (elektri- ja elektroonikaseadmete jäätmete kohta), mis jõustus 13. augustil 2005, on keelatud kodumajapidamiste "elektri- ja elektroonikaseadmete" jäätmete hävitamine koos majapidamisjäätmetega, ja elektri- ja elektroonikaseadmete tootjad on kohustatud sellised tooted pärast nende kasutuselt kõrvaldamist tagasi võtma.

(Persian) (فارسی)

اتحادیه اروپا) که از تاریخ 13 اگوست سال 2005 میلادی قابل اجراست، کلیه شرکت های 2002/96/EC بر طبق قانون دفع زباله های الکتریکی و الکترونیکی (بند تولید کننده موظف به جمع آوری زباله محصولات خود پس از پایان دوره مصرف می باشند.

(Arabic) (العربية)

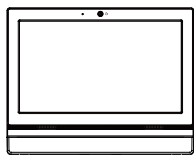
في إطار اتفاقية الاتحاد الأوروبي ("الاتحاد الأوروبي") التوجيه بشأن نفايات المعدات والأجهزة الكهربائية والإلكترونية، توجيه 2002/96/EC للمجموعة الأوروبية، الذي أصبح ساري المفعول في 13 أغسطس/آب، 2005، أن منتجات "أجهزة كهربائية والإلكترونية" لا يمكن التخلص منها بوصفها نفايات، ومنتجات المعدات الإلكترونية سيكون لزاما عليهم استرداد مثل هذه المنتجات في نهاية مدة صلاحيتها.

Глава 1

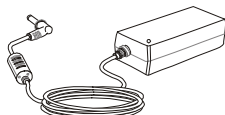
Общие Сведения

Эта система разработана на основе принципов экологичной торговли и интеллектуального "цифрового" образа жизни, с применением антибликового дисплея со светодиодной подсветкой, для повышения четкости изображения и уменьшения нагрузки на зрение. Благодаря компактности корпуса и гибкости подставки, в нем сочетается технический опыт и практичность; работать с компьютерами становится проще и удобнее частным лицам и предприятиям.

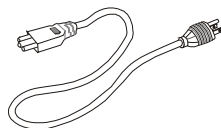
Комплект Поставки



Серия Wind Top



Адаптер питания
переменного/
постоянного тока



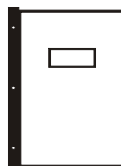
Кабель питания
переменного тока



Средство для чистки
ЖК дисплея



Диск с драйверами и
утилитами



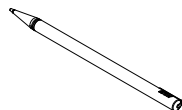
Руководство
пользователя и Краткое
руководство



Клавиатура
(дополнительно)



Мышь (дополнительно)



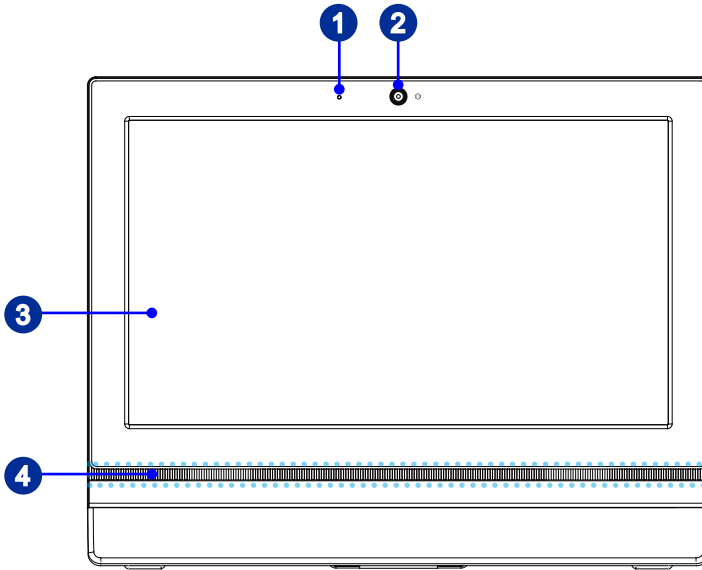
Стилус (по заказу)

* Если какой-либо компонент отсутствует или неисправен, немедленно свяжитесь с нами.

* Иллюстрации приводятся только для справки, комплектность может быть различной в зависимости от приобретенной модели.

Сводная Информация

➤ Вид спереди



1 Микрофон

Встроенный микрофон можно использовать при проведении видеоконференций.

2 Веб-камера

Данная встроенная веб-камера может использоваться для фотосъемки, видеосъемки и конференций, а также для других интерактивных приложений.

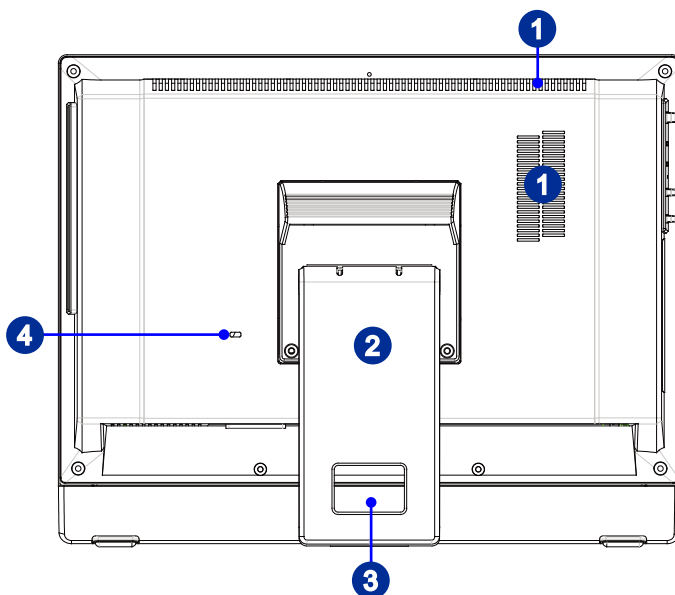
3 Дисплей

Дисплей со светодиодной подсветкой, 15,6 дюйм., с оптимальным разрешением 1366 x 768 пикселей и стандартом соотношения сторон 16:9 широкий экран.

4 Стереофонические громкоговорители

Обеспечивают высококачественную стереофоническую передачу системы.

► Вид сзади



1

Вентилятор

Вентиляционные отверстия на корпусе устройства обеспечивают конвекцию воздуха и предотвращают перегрев устройства. Не перекрывайте эти отверстия.

2

Подставка

Используется для размещения устройства на плоской и устойчивой поверхности.

3

Отверстие для прокладки кабеля

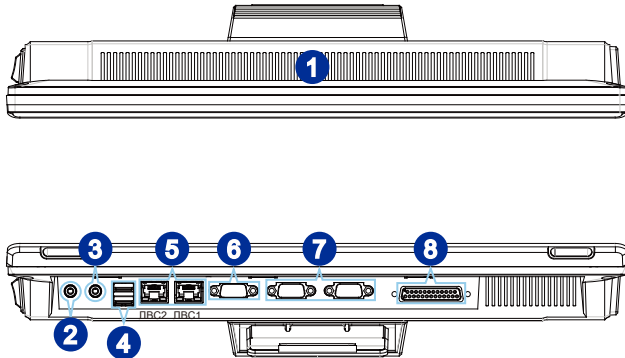
Чтобы избежать запутывания кабелей при подключении устройств, протяните кабель через отверстие прокладки кабеля.

4

Порт замка Kensington

Данный компьютер AIO оснащен разъемом для замка Kensington, который позволяет закрепить компьютер AIO на месте ключом или механическим кодовым устройством, прикрепленным к обрезиненному металлическому тросу. На конце кабеля имеется небольшая петля, с помощью которой кабель можно закрепить с неподвижным предметом, например тяжелым столом или подобным объектом для фиксации AIO PC (ПК все-в-одном) на месте.

➤ Вид сверху и снизу



1

Вентилятор

Вентиляционные отверстия на корпусе устройства обеспечивают конвекцию воздуха и предотвращают перегрев устройства. Не перекрывайте эти отверстия.

2

Разъем Line-Out

Этот разъем используется для подключения наушников или активных аудиосистем.

3

Микрофонный разъем

Разъем для подключения микрофонов.

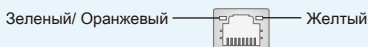
4

Порт USB 2.0

USB порт (универсальная последовательная шина) позволяет подключать такие USB-устройства, как клавиатура, мышь и т. д. Поддержка передачи данных со скоростью до 480 Мбит/с (Hi-Speed).

5 Сетевой разъем RJ-45 (ЛВС2 дополнительно)

Стандартный сетевой разъем RJ-45 предназначен для подключения к локальной вычислительной сети (ЛВС). Разъем предназначен для подключения сетевого кабеля.



Индикатор	Цвет	Состояние индикатора	Условие
Правый	Желтый	Выкл.	Подключение к сети отсутствует.
		Горит (ровным светом)	Подключение к сети установлено.
		Вкл. (мигает)	Компьютер обменивается данными с другим компьютером в сети.
Левый	Зеленый	Выкл.	Выбрана скорость передачи данных 10 Мбит/с.
		Вкл.	Выбрана скорость передачи данных 100 Мбит/с.
	Оранжевый	Вкл.	Выбрана скорость передачи данных 1000 Мбит/с.

6 Порт VGA

К разъему VGA подключаются мониторы и другие устройства с интерфейсом VGA.

7 Последовательный порт (дополнительно)

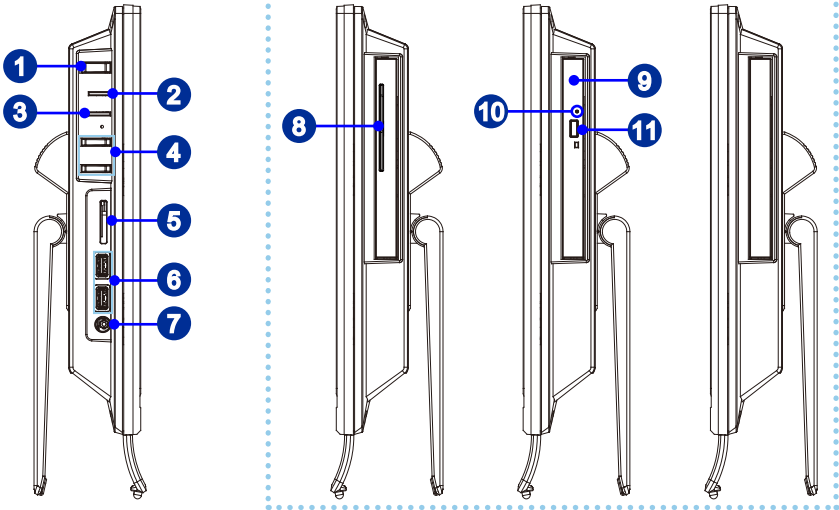
Данный последовательный порт поддерживает штрихкодвые сканеры, штрихкодвые принтеры, вексельные принтеры, машины кредитной карты, и т.д.

8 Порт параллельного интерфейса (дополнительно)

К порту параллельного интерфейса подключаются принтеры и другие устройства с параллельным интерфейсом.

► Вид сбоку

дополнительно



1 Кнопка питания

Кнопка питания для включения и выключения системы.

2 Индикатор питания системы

Светодиодный индикатор горит, если система включена, и гаснет после выключения системы. Что касается режимов энергосбережения, то светодиодный индикатор мигает в режиме S3 (сохранение данных в памяти) и гаснет в режиме S4 (сохранение данных на диске).

3 Индикатор жесткого диска

Этот индикатор показывает состояние активности жёсткого диска. Он мигает при работе системы с данными на жёстком диске и не горит при отсутствии операций с диском.

4 Кнопка регулирования яркости

Эти кнопки служат для настройки уровня яркости.

5 Устройство чтения карт памяти

Встроенное устройство чтения карт памяти поддерживает карты различных типов.

- 6 Порт USB 2.0 (дополнительно)**
USB порт (Universal Serial Bus) позволяет подключать такие USB-устройства, как клавиатура, мышь и т. д. Поддержка передачи данных со скоростью до 480 Мбит/с (Hi-Speed).
- Порт USB 3.0 (дополнительно)**
Порт USB 3.0 является обратно совместимым устройством с USB 2.0. Поддержка скорости передачи данных до 5 Gbit/s (SuperSpeed).
- 7 Разъем питания**
К данному разъему подключается выход постоянного тока от сетевого блока питания. Питание, поступающее через этот разъем, обеспечивает питание компьютера. Во избежание повреждения компьютера всегда пользуйтесь прилагаемым сетевым блоком питания.
- 8 Устройство чтения смарт-карт (дополнительно)**
Устройство чтения смарт-карт позволяет получать информацию для идентификации, аутентификации, хранения данных, обработки заявлений и т. д.
- 9 Оптический привод (дополнительно)**
Привод DVD Super-Multi интегрирован для домашних развлечений.
- 10 Отверстие извлечения оптического привода (дополнительно)**
Вставьте тонкий, прямой объект (на пример скрепка для бумаг) в отверстие извлечения для ручного открытия оптического привода, когда кнопка извлечения не работает.
- 11 Кнопка извлечения оптического привода (дополнительно)**
Нажмите эту кнопку для открытия оптического привода.

Технические Характеристики Системы

Процессор

- Процессор Intel® Celeron®

Чипсет

- Чипсет Intel® NM70

Память

- 1 разъем DDR3 1333 МГц SO-DIMM
- Максимальный объем памяти составляет 4 ГБ

ЛВС

- Проводная ЛВС: на основе контроллера Realtek® RTL8111E Gigabit Ethernet
- Беспроводная ЛВС: на основе устанавливаемого по заказу модуля Mini PCI-E WLAN

Звук

- Кодек HDA Realtek® ALC887
- Соответствует спецификации Azalia 1.0

Дисплей

- 15,6-дюймовый дисплей со светодиодной подсветкой
 - Оптимальным разрешением 1366 x 768 пикселей
 - Стандартные пропорции составляют 16:9 widescreen

Задняя панель входов/выходов

- 1 линейный разъем звукового выхода
- 1 микрофонный разъем
- 2 разъемов USB 2.0
- 2 Сетевых разъема RJ-45 (ЛВС2 дополнительно)
- 1 порт VGA
- 2 последовательных порта (дополнительно)
- 1 порт паралл. интерфейса (дополнительно)

Боковая панель I / O

- 1 устройство чтения карт памяти
- 2 разъемов USB 2.0/ 3.0 (дополнительно)
- 1 разъем питания постоянного тока
- 1 устройство чтения смарт-карт (дополнительно)

Запоминающие устройства

- Жесткий диск: 2,5"; SATAII
- Дисковод для оптического диска: Slim DVD Super Multi (дополнительно)
- Устройство чтения карт памяти:
 - Устройство чтения карт SD/ MMC/ MS
 - Устройство чтения смарт-карт (дополнительно)


Стереосистема

- 2 стерео динамики

Веб-камера

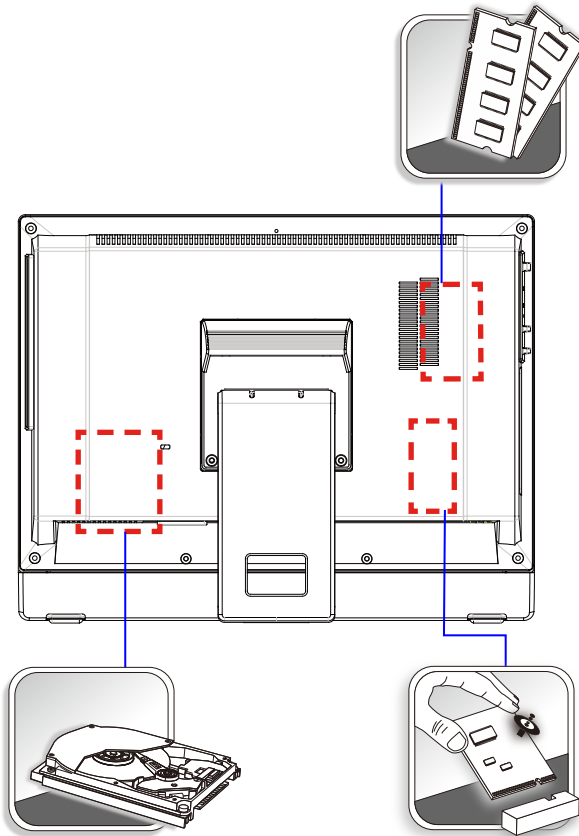
- Поддержка вебкамеры с микрофоном

Электропитание

- Сетевой блок питания мощностью 65 Вт с технологией активной коррекцией коэффициента мощности
 - Вход: 100-240 В, 1,5 А, 50-60 Гц
 - Выходное напряжение: 19В  3,42А

Замена и Обновление Компонентов

Обратите внимание на то, что некоторые предустановленные в устройство компоненты могут быть модернизированы или заменены по требованию пользователя в зависимости от приобретаемой модели.



Для получения дополнительной информации об ограничении обновления см. технические спецификации в руководстве пользователя. Для получения дополнительной информации о приобретенном устройстве обратитесь к местному дилеру.

Модернизация и замена компонентов устройства должны выполняться только уполномоченным дилером или сервисным центром. Самостоятельное выполнение этих операций может привести к потере гарантии. Если потребуется модернизировать или заменить какой-либо компонент устройства, настоятельно рекомендуется обратиться к уполномоченному дилеру или в сервисный центр.

Глава 2

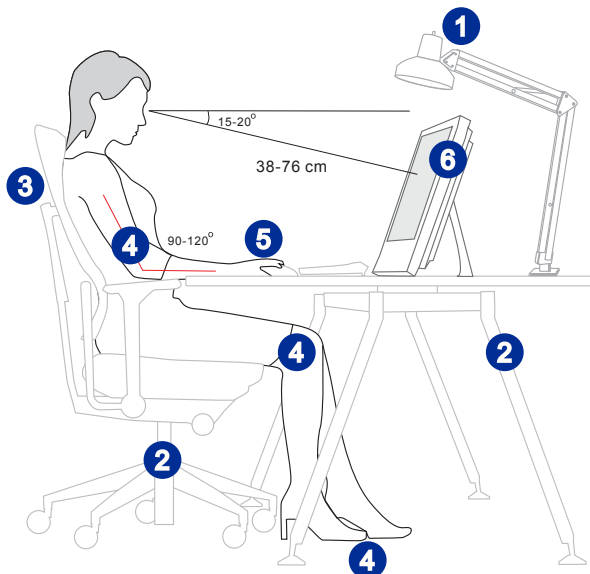
Начало Работы

В этой главе приведена информация о настройке аппаратного обеспечения. Чтобы предотвратить повреждение периферийных устройств при их подключении, соблюдайте осторожность и используйте заземляющий браслет, защищающий от статического электричества.

Советы по Обеспечению Безопасности и Удобства

AIO ПК представляет собой портативный компьютер, позволяющий работать в любом месте. Однако при длительной работе с компьютером важно выбрать правильное рабочее место.

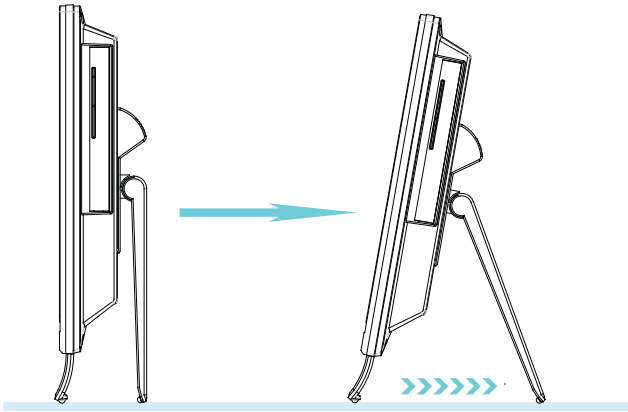
1. Рабочее место должно хорошо освещаться.
2. Используйте удобный стол и кресло. Отрегулируйте их высоту в соответствии со своим положением во время работы.
3. Отрегулируйте спинку стола (если имеется), чтобы обеспечить комфортное положение спины.
4. Поставьте ноги прямо на пол в естественном положении. Во время работы колени и локти должны быть согнуты под углом приблизительно 90 градусов.
5. Положите руки на стол в естественном положении, чтобы не создавать нагрузки на запястья.
6. Отрегулируйте угол и положение AIO ПК для обеспечения оптимального доступа.
7. Старайтесь не использовать компьютер в местах, где это может причинить неудобство (например, в кровати).
8. AIO ПК представляет собой электрическое устройство. Обращайтесь с ним осторожно, чтобы предотвратить нанесение вреда здоровью.



Установка оборудования

► Размещение Компьютера АИО

1. Разместите компьютер АИО на ровной и устойчивой поверхности (например, на столе).
2. Наклоните дисплей и потяните подставку на себя до желаемого уровня. Перед включением питания системы проверьте ее устойчивость.

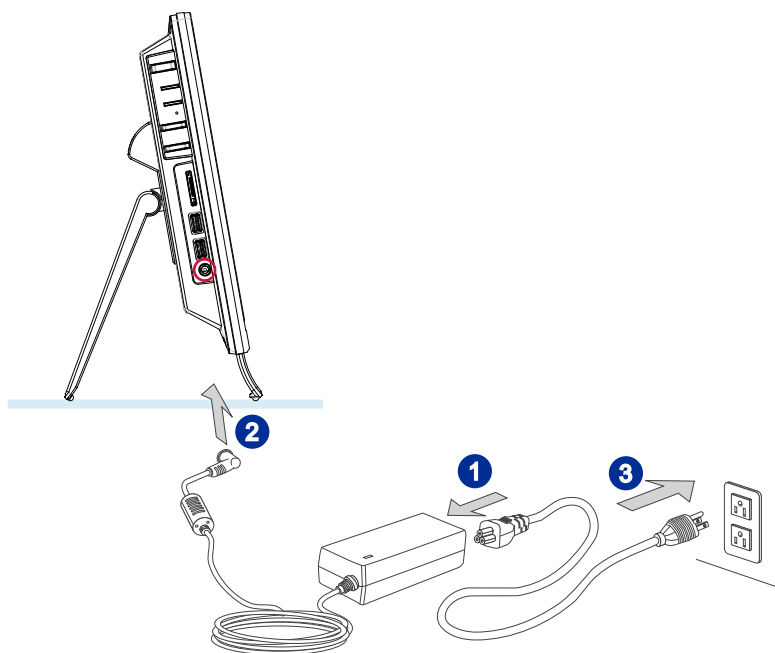


► Подключение источника питания переменного тока

1. Подсоедините кабель питания переменного тока к сетевому блоку питания.
2. Подсоедините разъем постоянного тока сетевого блока питания к компьютеру AIO.
3. Подсоедините вилку кабеля питания переменного тока к электрической розетке.

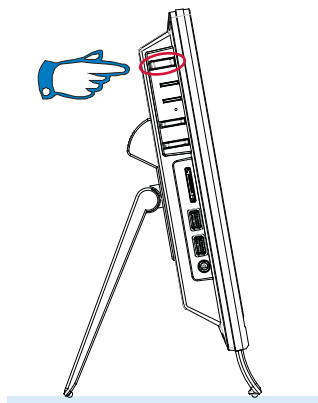
Внимание

В целях безопасности рекомендуется сначала подключить сетевой блок питания к компьютеру AIO, затем подключить кабель питания переменного тока к компьютеру AIO, а затем подключить кабель питания переменного тока к электрической розетке.



► Включение системы

Нажмите кнопку питания для включения системы.



Глава 3

Системные Операции

В этой главе приведена информация о выполнении таких системных операций, как настройка загрузки системы, подключение к локальной сети и т.д.

Внимание

Вся приведенная информация может быть изменена без предварительного уведомления.

Первоначальная Настройка Загрузки Системы

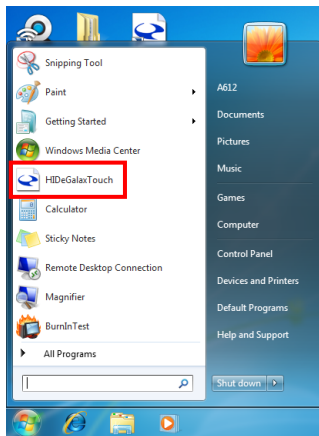
Перед тем, как приступить к использованию компьютера Wind Top Series AIO, потребуется выполнить описанные ниже действия. Полная настройка загрузки системы займет около 30 минут.

1. Запустится программа установки Windows. Дождитесь загрузки данных программой установки Windows.
2. Выберите язык операционной системы и нажмите кнопку [Next] (Далее).
3. Установите требуемые значения в полях «Country or region» (Страна или регион), «Time and currency» (Формат времени и денежных единиц) «Keyboard layout» (Раскладка клавиатуры). Нажмите кнопку [Next] (Далее).
4. Введите имя пользователя для создания учетной записи и имя компьютера, под которым он будет виден в сетевом окружении. Нажмите кнопку [Next] (Далее).
5. Введите пароль учетной записи для защиты от несанкционированного входа в систему. (Если пароль не требуется, оставьте это поле пустым.) Нажмите кнопку [Next] (Далее).
6. Ознакомьтесь с условиями лицензионного соглашения. Установите флажок «I accept the license terms» (Я принимаю условия лицензии) и нажмите кнопку [Next] (Далее).
7. Установите значение [Use recommended settings (Использовать рекомендуемые параметры)] для параметра «Help protect Windows automatically (Автоматическая защита Windows)».
8. Установите дату и время. Нажмите кнопку [Next] (Далее).
9. Выберите в списке беспроводных ЛВС сеть, к которой требуется подключить компьютер. Нажмите кнопку [Next] (Далее). Чтобы пропустить этот шаг и настроить подключение к беспроводной ЛВС позднее, нажмите кнопку [Skip] (Пропустить).
10. (опционально) Откроется экран антивирусного программного обеспечения. Нажмите кнопку [Agree] (Принять), чтобы принять условия лицензионного соглашения и активировать антивирусное программное обеспечение. Чтобы продолжить установку, не активируя антивирусное программное обеспечение, нажмите кнопку [Stay Unprotected](Остаться незащищено).
11. Откроется меню установки программного обеспечения. Нажмите кнопку [Install] (Установить).
12. Начнется установка программного обеспечения. Не выключайте компьютер во время установки программного обеспечения. После завершения установки нажмите кнопку [Finish] (Готово).
13. Начнется установка персональных настроек ОС Windows 7. После этого можно приступить к использованию компьютера AIO. Удачной работы!

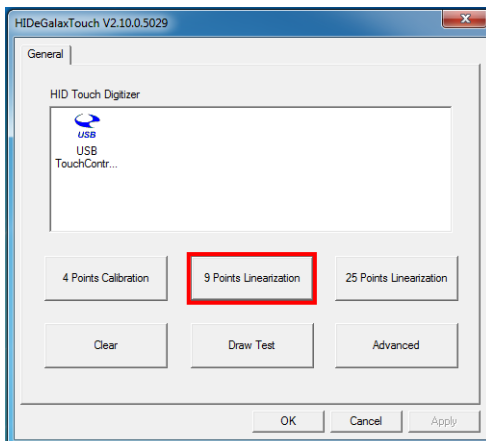
Настройка Сенсорной Панели (Дополнительно Для Однократного Нажатия)

Wind Top Series AIO PC имеет функцию сенсорной панели. Если курсор мыши не соответствует ее перемещению, можно воспользоваться сервисом калибровка, предусмотренным в системе и предназначенном для регулировки точности сенсорной панели. Для этого выполните следующие действия.

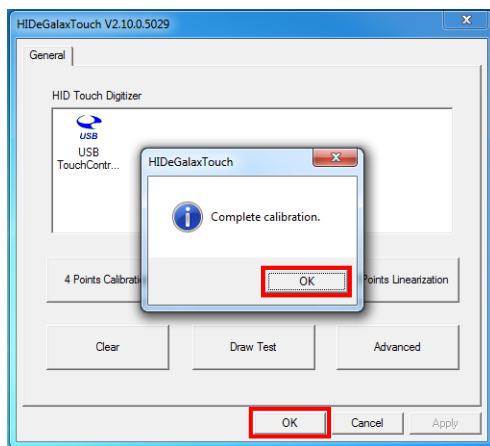
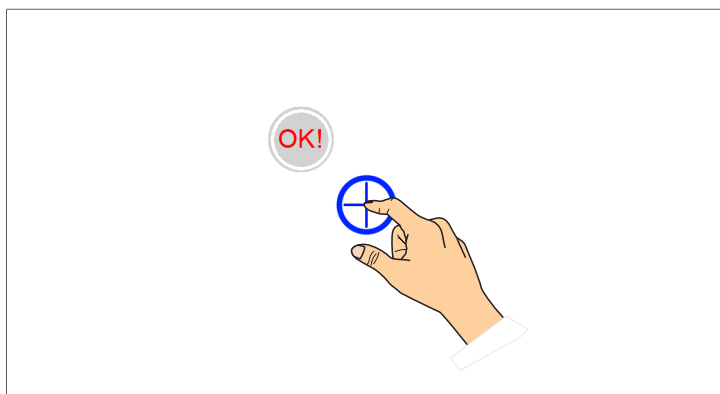
1. Найдите сервис калибровка в меню [Start] (Пуск) > [All Programs] (Все программы).



2. Доступны три режима настройки: 4 точки, 9 точек и 25 точек. Для настройки сенсорной панели рекомендуется выбрать режим 9 точек. Если требуется максимальная точность, выберите режим 25 точек.



3. Для настройки сенсорной панели следуйте экранным инструкциям.



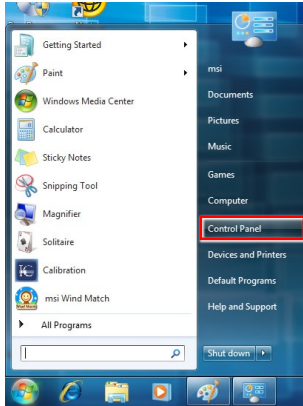
Внимание

- Не прикасайтесь к экрану остроконечными предметами.
- Фактические характеристики изделия могут различаться в зависимости от региона.

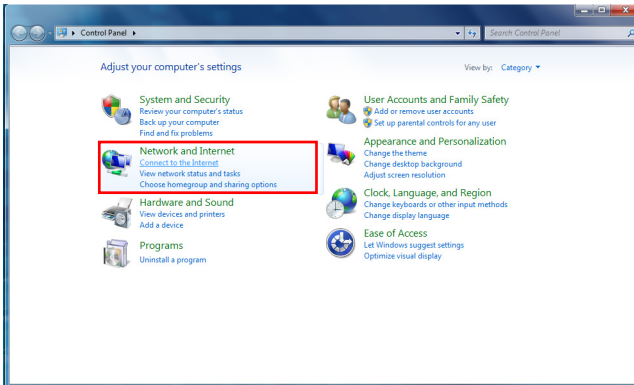
Подключение к Локальной Сети в ОС Windows

► Проводная ЛВС

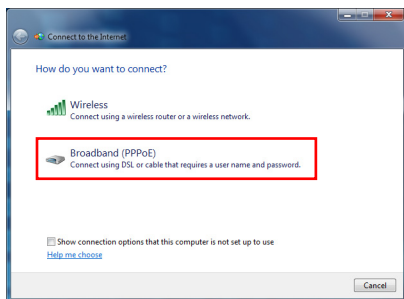
1. Откройте меню [Start] (Пуск) > [Control Panel] (Панель управления).



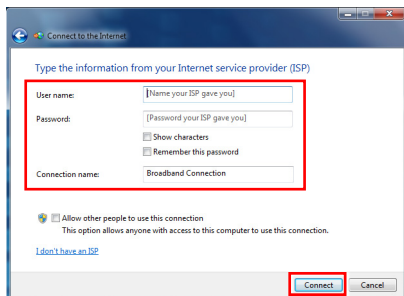
2. Выберите пункт [Connect to the Internet] (Подключение к Интернету) в разделе [Network and Internet] (Локальная сеть и Интернет).



3. Выберите пункт [Broadband (PPPoE) (Высокоскоростное (PPPoE))], чтобы подключиться с помощью технологии DSL или кабеля с использованием имени пользователя и пароля.

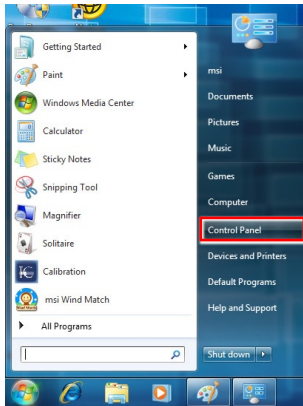


4. Введите данные, предоставленные поставщиком интернет-услуг (ISP) и нажмите кнопку [Connect] (Подключить), чтобы создать подключение к ЛВС.

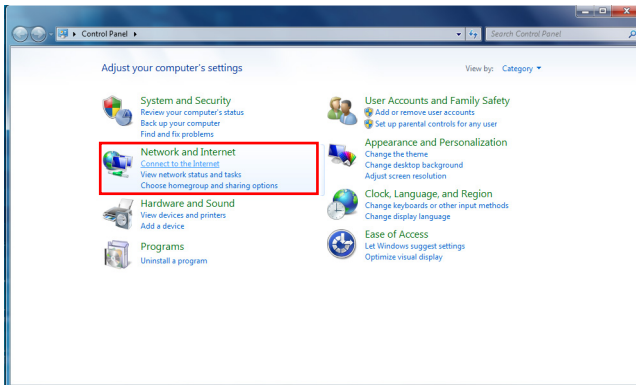


► Беспроводная ЛВС

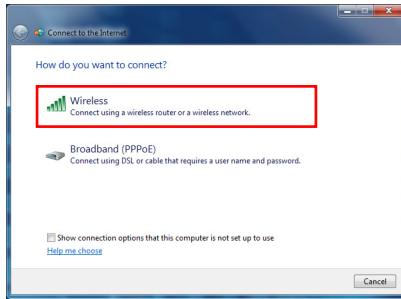
1. Откройте меню [Start] (Пуск) > [Control Panel] (Панель управления).



2. Выберите пункт [Connect to the Internet] (Подключение к Интернету) в разделе [Network and Internet] (Локальная сеть и Интернет).



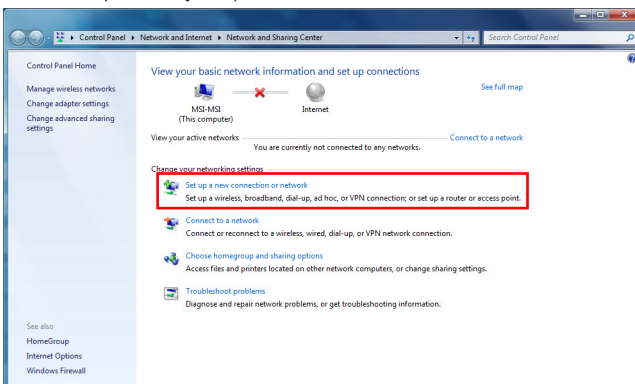
3. Выберите пункт [Wireless] (Беспроводная сеть), чтобы создать подключение с помощью беспроводного маршрутизатора или беспроводной сети.



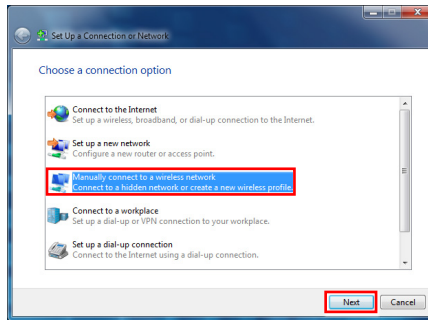
4. Откроется список доступных беспроводных ЛВС. Выберите требуемую сеть в списке или нажмите кнопку [Open Network and Sharing Center] (Открыть центр управления сетями и общим доступом), чтобы создать новое подключение.



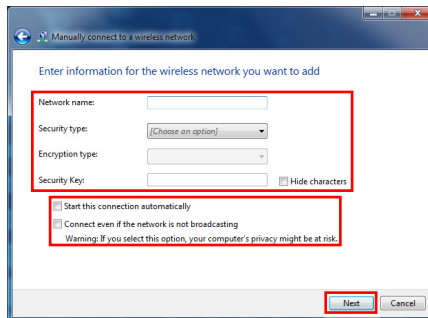
5. Чтобы создать новое подключение к беспроводной ЛВС, выберите пункт [Set up a new connection or network] (Создать новое подключение или сеть) в разделе [Network and Sharing Center] (Центр управления сетями и общим доступом).



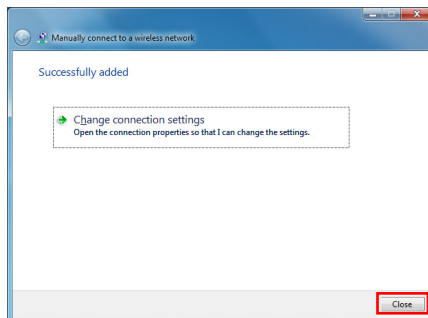
6. Затем выберите пункт [Manually connect to a wireless network] (Подключиться к беспроводной сети вручную) и нажмите кнопку [Next] (Далее).



7. Введите данные новой беспроводной сети и нажмите кнопку [Next] (Далее).



8. Будет создано новое подключение к беспроводной ЛВС. Нажмите кнопку [Close] (Закрыть), чтобы закрыть окно, или выберите пункт [Change connection settings] (Изменить параметры подключения), чтобы изменить параметры беспроводной ЛВС.



Управление Питанием

Управление питанием персональных компьютеров и мониторов может значительно сэкономить электроэнергию, а также внести вклад в защиту окружающей среды.

Чтобы сэкономить электроэнергию, настройте выключение дисплея или перевод компьютера в режим ожидания после определенного времени бездействия пользователя.

► Управление питанием в ОС Windows

- Функции управления электропитанием в ОС Windows позволяют настраивать параметры энергопотребления дисплея, жесткого диска и аккумуляторной батареи. Откройте меню [Start] (Пуск) > [Control Panel] (Панель управления) > [System and Security] (Система и безопасность).



Затем выберите пункт [Power Options] (Электропитание).



Выберите план электропитания, удовлетворяющий личным требованиям. Можно также выполнить точную настройку параметров, нажав кнопку [Change plan settings] (Изменить настройки плана).

Select a power plan

Power plans can help you maximize your computer's performance or conserve energy. Make a plan active by selecting it, or choose a plan and customize it by changing its power settings. [Tell me more about power plans](#)

Preferred plans

Balanced (recommended)

Automatically balances performance with energy consumption on capable hardware.

[Change plan settings](#)

Power saver

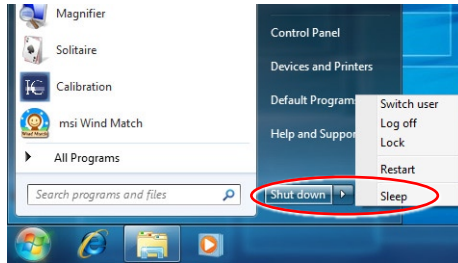
Saves energy by reducing your computer's performance where possible.

[Change plan settings](#)

Show additional plans



- В меню Shut Down Computer (Отключение компьютера) будут отображены пункты Sleep (S3/S4) (Перевод компьютера в режим ожидания) и Shut Down (S5) (Выключение компьютера), которые позволяют быстро и просто управлять питанием системы.



➤ Управление питанием через качественный монитор с ENERGY STAR (дополнительно)

Функция управления питанием позволяет компьютеру входить в низкое энергосбережение или в “спящем” режиме после определенного времени бездействия с компьютером. При использовании качественного монитора с внешним ENERGY STAR, эта функция поддерживает также функцию аналогичного управления питанием монитора. Чтобы использовать эти потенциальные функции энергосбережения, функция управления питанием предустановлена, чтобы действовать в следующие пути, когда система работает от сети переменного тока:

- Выключать дисплея после 15 минут
- Входить в спящий режим после 30 минут

➤ Вывод компьютера из режима ожидания

Компьютер можно вывести из режима ожидания, подав команду с помощью:

- кнопки питания,
- сети (Wake On LAN),
- мыши,
- клавиатуры.



Советы по экономии электроэнергии:

- Выключайте монитор с помощью кнопки питания LCD, если компьютер не будет использоваться продолжительное время.
- Отрегулируйте настройки в параметрах электропитания в ОС Windows для оптимизации управления электропитанием ПК.
- Установите программное обеспечение экономии энергии для управления потреблением энергии ПК.
- Всегда отсоединяйте кабель питания переменного тока или выключайте электрическую розетку, если компьютер не будет использоваться продолжительное время. Это позволит сэкономить электроэнергию.

Функция Восстановление системы

Внимание!

Функция восстановления доступна только на системах, поставляемых с ОС Windows и утилитами MSI по умолчанию.

Функция восстановления может потребоваться в следующих случаях.

- Восстановление исходных заводских параметров системы.
- Появление ошибок в используемой операционной системе.
- Нарушение нормальной работы операционной системы из-за вирусов.
- При установке ОС с другим встроенным языком.

Перед тем, как воспользоваться функцией восстановления системы, создайте резервную копию важных данных, сохраненных на жестком диске системы, на других носителях информации.

Если восстановить систему с помощью описанной ниже процедуры не удастся, обратитесь к местному дистрибьютору или уполномоченный сервисный центр для получения помощи.

► Восстановление системы с помощью клавиши F3

Если в системе возникнут невосстановимые ошибки, рекомендуется сначала выполнить восстановление системы с раздела восстановления жесткого диска, нажав клавишу F3.

Выполните следующие действия.

1. Перезагрузите систему.
2. Когда на экране отобразится следующее изображение, нажмите клавишу F3.



3. Войдите в подменю функции восстановления. Функция работает в трех режимах: Резервное копирование системы, Восстановление системы и Восстановить заводские настройки.



► Резервное копирование системы

Настоятельно рекомендуется создать резервную копию системы, которая поможет восстановить данные в случае внезапного отказа диска и других непредвиденных ситуациях.

Выполните следующие действия.

1. Выберите [Backup System] (Резервное копирование системы). Или, выберите [X] или нажмите клавишу [Esc] на клавиатуре для выхода.



2. Выберите [BACKUP] (Резервное копирование) для запуска создания резервной копии системы.

▣ Начальное резервное копирование

На начальное резервное копирование может потребоваться некоторое время. Дождитесь завершения процесса без прерываний.



▣ Последующее резервное копирование

Последующие резервные копии замещают предыдущие копии резервных файлов.



3. Процесс резервного копирования системы. На это может потребоваться некоторое время. Не отключайте питание, это может привести к непредсказуемым повреждениям системы.



4. Или выберите [CANCEL] (Отмена) для прекращения процесса резервного копирования системы. Не отключайте питание в процессе отмены процесса резервного копирования системы.



- После успешного создания резервной копии системы отображается следующее сообщение. Нажмите кнопку [OK] для завершения.



► Восстановление системы

Данная функция позволяет восстановить предыдущее состояние системы с помощью резервных файлов, созданных перед этим пользователем и сохраненных на жестком диске. Если резервные файлы недоступны, восстанавливаются настройки системы по умолчанию.

Выполните следующие действия.

- Выберите [Restore System] (Восстановление системы). Или, выберите [X] или нажмите клавишу [Esc] на клавиатуре для выхода.



2. Выделите [OK] или [NEXT] (Далее) для восстановления системы из резервной копии или с настройками по умолчанию. Или выберите [CANCEL] (Отмена) для прекращения процесса резервного копирования системы.

☐ **С помощью файлов резервных копий: восстановление предыдущего состояния системы**



☐ **Без файлов резервных копий: восстановление настроек системы по умолчанию**



3. Процесс восстановления системы. На это может потребоваться некоторое время. Не отключайте питание, это может привести к непредсказуемым повреждениям системы.



4. После успешного восстановления системы отображается следующее сообщение. Нажмите кнопку [OK] для завершения. Перезапустите систему и войдите в ОС Windows обычным образом. Если процесс восстановления не удался или был прерван, повторите всю процедуру восстановления заново.



► Восстановление системы

С помощью данной функции восстанавливаются заводские настройки системы по умолчанию. Все данные на жестком диске будут удалены, а все заводские настройки по умолчанию будут восстановлены.

Выполните следующие действия.

1. Выберите [Recover to factory default] (Восстановить заводские настройки по умолчанию). Или, выберите [X] или нажмите клавишу [Esc] на клавиатуре для выхода.



2. Система будет восстановлена с заводскими настройками. Все данные будут удалены. Обязательно создайте резервную копию всех важных данных. Выберите [NEXT] (Далее) для продолжения. Или выберите [CANCEL] (Отмена) для прекращения операции.



3. Выберите [OK] для восстановления настроек системы по умолчанию.



4. Процесс восстановления системы. На это может потребоваться некоторое время. Не отключайте питание, это может привести к непредсказуемым повреждениям системы.



5. После успешного завершения восстановления отобразится следующее сообщение. Нажмите кнопку [OK] для завершения. Перезапустите систему и войдите в ОС Windows обычным образом. Если процесс восстановления не удался или был прерван, повторите всю процедуру восстановления заново.



Приложение А

**Поиск и
устранение
неисправностей**

Система не запускается.

1. Проверьте, включена ли вилка в розетку, и включите питание системы.
2. Проверьте, надежно ли подключен сетевой шнур и все кабели.

При включении компьютера на экране появляется сообщение "Operating System not Found (Операционная система не найдена)" или не запускается Windows.

1. Проверьте отсутствие в оптическом дисковом компакт/DVD дисков без самозагрузки. Если компакт/DVD диск установлен, извлеките его и перезагрузите компьютер.
2. Проверьте параметры приоритета устройств при загрузке в настройках BIOS Setup.

Система не выключается.

Для выключения компьютера рекомендуется использовать значок "Выключить компьютер" в операционной системе. При выключении другими способами, в частности, теми, которые приводятся ниже, возможна потеря данных. Если кнопка "Выключить компьютер" не работает, выполните одно из следующих действий:

1. Нажмите на клавиши Ctrl+Alt+Del, затем выберите "Выключить компьютер".
2. Нажмите и удерживайте кнопку питания до отключения системы.
3. Отсоедините кабель питания от системы.

Не работает микрофон.

1. При использовании встроенного микрофона откройте меню Start (Пуск) > Control Panel (Панель управления) > Sounds and Audio Devices (Звуки и аудиоустройства) > Audio (Звук) и проверьте, не выключен ли звук.
2. При использовании внешнего микрофона проверьте, подключен ли микрофон к соответствующему разъему.

Неполадки Интернет-соединения.

1. Если возникают неполадки при подключении к поставщику услуг Интернета (ISP), проверьте отсутствие технических неисправностей у поставщика услуг.
2. Проверьте сетевые настройки и подключение, и убедитесь в правильности настроек системы для доступа к Интернету.
3. Ухудшение скорости передачи данных в беспроводной ЛВС из-за расстояния и препятствий между устройствами и точками доступа. Для достижения максимальной скорости передачи данных выберите ближайшую к вашей системе точку доступа.

Не работают динамики.

1. Проверьте настройки общей громкости воспроизведения в Звуковом микшере.
2. При использовании приложения с собственным регулятором громкости проверьте, не выключен ли в нем звук.
3. Если к разъему для наушников подключен звуковой кабель, отсоедините его.
4. Если в системе имеется функция экранного меню, настройте громкость экранного меню.

DVD дисковод системы не читает компакт/DVD диски.

1. Расположите компакт/DVD диск в дисковом устройстве наклейкой вверх.
2. Если для воспроизведения компакт/DVD диска требуется программное обеспечение, убедитесь в том, что оно установлено в соответствии с указаниями программы.
3. Если при воспроизведении DVD диска появляется предупреждение о региональном кодировании, это может означать, что DVD диск не совместим с DVD дисководом вашей системы. Региональный код указан на упаковке диска.
4. Если вы видите изображение, но не слышите звук, проверьте медиаплеер. Кроме того, проверьте, не отключен ли звук в динамиках и настройках общей громкости воспроизведения в Звуковом микшере.
5. Проверьте правильность установки драйверов. Откройте меню Start (Пуск) > Control Panel (Панель управления) > System (Система) > Device Manager (Диспетчер устройств).
6. При прочтении грязных или затертых дисков компьютер может зависнуть. При необходимости выполните перезагрузку компьютера, извлеките диск и проверьте наличие на нем загрязнений и царапин.
7. Рекомендуется использовать следующее ПО для DVD плеера: PowerDVD или WinDVD для воспроизведения формата DVD video.

Не открывается лоток оптического дисковода для DVD дисков.

1. Убедитесь, что компьютер включен.
2. Нажмите на кнопку Извлечь на панели DVD дисковода.
3. Если кнопка Извлечь не срабатывает, вставьте острый тонкий предмет в отверстие возле кнопки Извлечь и откройте лоток дисковода.

Отсутствует изображение на мониторе системы.

1. Проверьте, включена ли вилка в розетку, и включите питание системы.
2. Возможно, система находится в режиме ожидания. Нажмите на любую клавишу для активации монитора.