

Зарегистрируйте свое устройство и получите поддержку на

www.philips.com/support

D450

D455



Краткое руководство

PHILIPS



Важные инструкции по безопасности

Предупреждение

- Сеть электропитания представляет потенциальную опасность. Единственным способом отключения питания зарядного устройства является отключение от розетки электросети. Убедитесь, что розетка электросети находится в пределах досягаемости.
- Перед использованием изделия ознакомьтесь со сведениями о безопасности.
- Данный продукт соответствует требованиям Директивы по радио- и телекоммуникационному оборудованию 1999/5/ЕС.
- Используйте только указанные в руководстве адаптеры питания.
- Используйте только указанные в руководстве аккумуляторы.
- Не допускайте попадания жидкостей на устройство.
- Во избежание взрыва аккумуляторов устанавливайте аккумуляторы только соответствующего типа.
- Утилизируйте использованные аккумуляторы в соответствии с инструкциями.
- При входящем вызове или при включенном режиме громкой связи расположите телефонную трубку на достаточном расстоянии от уха, чтобы не повредить слух.

1 Описание

Вызов

- Вход в меню параметров.
- Изменение профиля звука.
- Регулировка звука.
- Повторный вызов (зависит от параметров сети).
- Завершение вызовов.
- #a/A Включение паузы (долгое нажатие).
- Включение/выключение громкой связи.
- Включение/выключение звука микрофона.

Режим ожидания

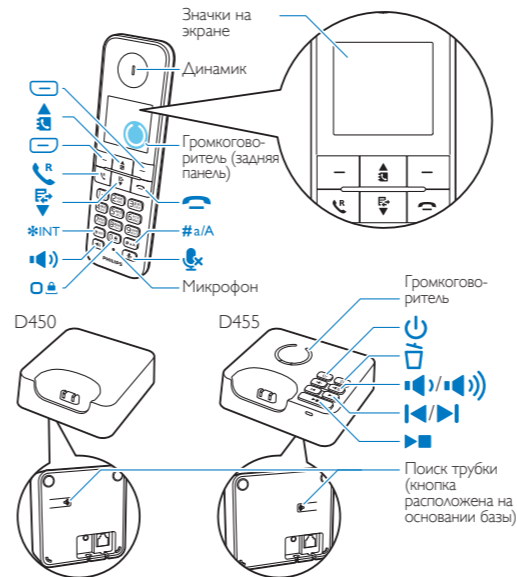
- Вход в основное меню.
- Открытие списка набранных номеров.
- Телефонная книга.
- Журнал вызовов.
- Совершение и прием вызовов.
- Включение/выключение телефонной трубки (долгое нажатие).
- *INT Совершение внутреннего вызова (долгое нажатие).
- Блокировка/разблокировка клавиатуры (долгое нажатие).
- Совершение и прием вызовов по громкой связи.
- Для D455: Прослушивание новых сообщений с автоответчика. / Доступ к меню автоответчика.

В меню

- Подтверждение / выбор / вход в меню параметров.
- Отмена / назад.
- Вверх / вниз.
- Выход из меню.

В поле ввода текста

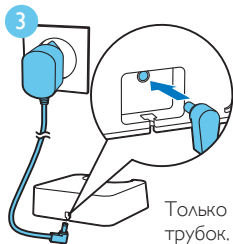
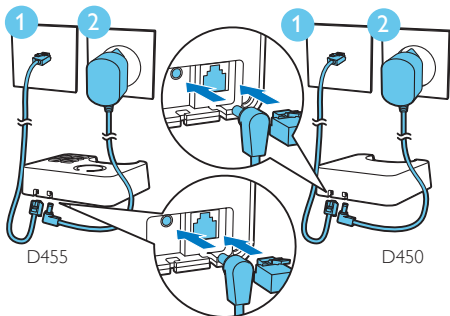
- Удаление текста.
- Ввод пробела.
- #a/A Переключение между верхним/нижним регистром (долгое нажатие).



Значки на экране

- Отображает состояние связи между трубкой и базовой станцией. Чем больше полос, тем выше уровень сигнала.
- Горит при просмотре входящих вызовов в журнале вызовов.
- Горит при просмотре исходящих вызовов в списке набранных номеров.
- Мигает при наличии нового пропущенного вызова или при просмотре в журнале вызовов пропущенных вызовов, уведомления о которых не были прочитаны. Горит при отсутствии новых вызовов или при просмотре в журнале вызовов пропущенных вызовов, уведомления о которых были прочитаны.
- Горит при просмотре заблокированных вызовов в журнале вызовов.
- Мигает при поступлении входящего вызова. Горит в режиме разговора.
- Будильник включен.
- Беззвучный режим настроен, но период активации не наступил.
- Громкая связь включена.
- Звук звонка отключен. Установлен беззвучный режим, и период активации наступил (мелодия телефона звучать не будет).
- Для D455: Автоответчик: мигает при наличии нового сообщения, а также если память заполнена. Отображается, если автоответчик включен.
- Индикатор голосовых сообщений: мигает, когда есть новые сообщения, или горит, когда сообщения прослушаны. * Зависит от параметров сети.
- Отображает прокручивание списка и повышение/понижение громкости.
- Включен режим Eco.
- Включен режим ECO+.

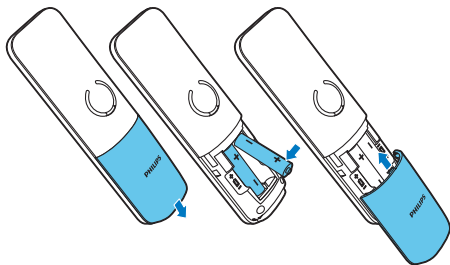
2 Подключение



Только при наличии нескольких трубок.

3 Подготовка к использованию

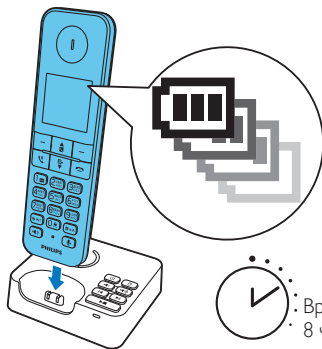
Установка элементов питания



Настройка телефона

- 1 При первом использовании телефона на экране отобразится приветствие (зависит от страны).
- 2 При появлении запроса выберите страну и язык.
- 3 Установка даты и времени.

Зарядка телефона



 > 70%

 40% - 70%

 10% - 40%

 Мигает: батарея разряжена

Заполняется: выполняется зарядка



4 Наслаждайтесь!

Телефонная книга

Добавление записи

- 1 Нажмите **[Меню]** > **[Телеф. книга]** > **[Доб. новый]**.
- 2 Выполните приведенные на экране указания.

Звонок по записи из телефонной книги

- 1 Нажмите кнопку .
- 2 Выберите запись и нажмите .
- 3 Выполните приведенные на экране указания.

Прямой доступ

На телефоне имеется 2 кнопки быстрого доступа (кнопки 1 и 2). Для автоматического набора сохраненного номера в режиме ожидания нажмите и удерживайте эти клавиши. В зависимости от страны кнопки 1 и 2 запрограммированы для доступа к голосовой почте и сервисной службе поставщика услуг. Если нажать и удерживать кнопку в режиме ожидания, сохраненный номер телефона будет набран автоматически (номер справочного центра).

Журнал вызовов

Набор номера из журнала вызовов

- 1 Нажмите .
- 2 Выберите запись и нажмите .


Просмотр записи

Нажмите  > **[Парам.]** > **[Показать]**.

Сохранение записи


- 1 Нажмите  > **[Парам.]** > **[Сохранить номер]**.
- 2 Выполните приведенные на экране указания.

Удаление записи

- 1 Нажмите  > **[Парам.]** > **[Удалить]**.
- 2 Выполните приведенные на экране указания.

Список набранных номеров

Совершение вызова из списка набранных номеров

- 1 Нажмите **[Повт.]**.
- 2 Выберите запись и нажмите .

Сохранение записи

- 1 Нажмите **[Повт.]** > **[Парам.]** > **[Сохранить номер]**.
- 2 Выполните приведенные на экране указания.

Удаление записи


- 1 Нажмите **[Повт.]** > **[Парам.]** > **[Удалить]**.
- 2 Выполните приведенные на экране указания.

Запись сообщения (только для модели D455)

- 1 Нажмите **[Меню]** > **[Автоответчик]** > **[Приветствие]**.
- 2 Выполните приведенные на экране указания.

Регистрация дополнительных трубок

На базовой станции можно зарегистрировать дополнительные телефонные трубки.

- 1 Нажмите **[Меню]**.
- 2 Выберите **[Службы]** > **[Регистр.]**, а затем нажмите **[ОК]** для подтверждения.
- 3 Нажмите и 5 секунд удерживайте  на базовой станции.
- 4 Введите системный PIN-код/код доступа (0000).
- 5 Нажмите **[ОК]** для подтверждения PIN-кода/кода доступа.
↳ Регистрация длится менее 2 минут.

Восстановление настроек по умолчанию

Можно восстановить начальные заводские параметры.

- 1 Нажмите **[Меню]**.
- 2 Выберите **[Службы]** > **[Сброс]**, а затем нажмите **[ОК]** для подтверждения.
- 3 Выполните приведенные на экране указания.

Примечание

- Выполнив эти действия, вы можете восстановить заводской PIN-код/код доступа.

Дополнительная информация

5

Беззвучный режим

Установка периода времени, в течение которого не будет звучать звонок телефона.

[Настр. телеф.] > [Сигналы] > [Беззвучный]

MySound

Выбор профилей звучания голоса.

[Настр. телеф.] > [Сигналы] > [MySound]

Режим Eco/Eco+

Уменьшение мощности излучения и излучения (при этом звонок задерживается на 2 секунды, время в режиме ожидания меньше на 50 %).

**[Настр. телеф.] > [Режим ECO]/
[Режим ECO+]**

Запрет вызова

Предотвращение нежелательных исходящих вызовов на указанные номера.

[Службы] > [Запрет вызова]

Черный список

Блокирует входящие вызовы некоторых нежелательных номеров.

[Службы] > [Черный список]

Технические данные



Батарея

Philips: 2 NiMH-аккумулятора типа AAA 1,2 В, 550 мА
Используйте только аккумуляторы, входящие в комплект

Адаптер

Базовая станция и зарядное устройство:

	Meic:	Тенрао:
	MN-A102-E130	S003IV0600040
Вход:	100-240 В~ 50/60 Гц 200 мА	100-240 В~ 50/60 Гц 150 мА
Выход:	6 В 400 мА	6 В 400 мА

Телефонная книга на 50 записей

Журнал вызовов на 50 записей

Время работы в режиме разговора: 16 часов

Время работы в режиме ожидания: 250 часов



Примечание

- Можно установить фильтр DSL, он предотвращает возникновение помех и проблем при идентификации номера, которые может вызывать подключение DSL.
- Для ознакомления с декларацией о соответствии перейдите на сайт www.p4c.philips.com.

? Часто задаваемые вопросы и ответы

На экране отсутствует индикация уровня сигнала.

- Трубка вне зоны действия сигнала. Перенесите ее ближе к базовой станции.
- Если на трубке отображается **[Зарегистрир. трубку]**, зарегистрируйте трубку. (См. раздел, описывающий “Регистрация дополнительных трубок”).

Что делать, если не удается подключить (зарегистрировать) дополнительные телефонные трубки к базовой станции?

Память базовой станции заполнена. Войдите в меню **[☰] > [Службы] > [Отм. регистр.]**, чтобы снять регистрацию неиспользуемых трубок, и повторите попытку.

Я выбрал неправильный язык, который не понимаю. Что теперь делать?

- 1 Нажмите **[↶]** для возврата на экран режима ожидания.
- 2 Нажмите **[☰]** для перехода в главное меню.
- 3 На экране отобразятся следующие опции:

[Настр. телеф.] > [Язык]
[Phone setup] > [Language]
[Налаштув. тел.] > [Мова]
[Tel. nustat.] > [Kalba]
[Telef. seadis.] > [Keel]
[Tälr. iestat.] > [Valoda]

- 4 Выберите одну из них, чтобы перейти к параметрам языка.
- 5 Выберите необходимый язык.

Трубка находится в состоянии поиска. Что нужно делать?

- Проверьте подключение базовой станции к источнику питания.
- Зарегистрируйте телефонную трубку на базовой станции.
- Переместите трубку ближе к базовой станции.

Невозможно изменить настройки голосовой почты, что делать?

Параметры голосовой почты зависят от поставщика услуг. Обратитесь в сервисную службу для изменения параметров.

На экране ничего не отображается.

- Убедитесь, что аккумуляторы заряжены.
- Проверьте наличие питания и подключение телефона.

Трубка в зарядном устройстве не заряжается.

- Убедитесь, что аккумуляторы установлены правильно.
- Убедитесь, что трубка правильно расположена в зарядном устройстве. Во время зарядки отображается анимированный значок аккумулятора.
- Убедитесь, что сигнал подключения включен. При правильной установке трубки в зарядное устройство раздается звуковой сигнал.
- Контакты подзарядки загрязнены. Отсоедините источник питания и протрите контакты влажной тканью.
- Аккумуляторы неисправны. Приобретите новые с такими же техническими характеристиками.

Низкое качество звука (помехи, эхо и т. д.).

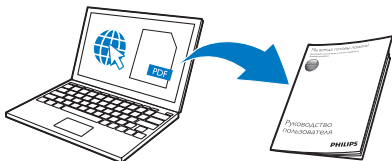
- Телефонная трубка расположена рядом с границей рабочего диапазона. Перенесите ее ближе к базовой станции.
- Помехи вызваны расположенными рядом с телефоном электрическими приборами. Поместите базовую станцию на достаточном расстоянии от данных приборов.
- Телефон расположен рядом с толстыми стенами. Поместите базовую станцию на достаточном расстоянии от стен.

Нет сигнала с телефонной трубки.

Убедитесь, что сигнал вызова телефонной трубки включен.

Не отображается идентификация абонента.

- Услуга не активирована. Обратитесь к поставщику услуг.
- Информация об абоненте скрыта или недоступна.



www.philips.com/support

Для доступа к электронным руководствам пользователя введите номер модели, указанный на этикетке изделия в нижней части базовой станции.



Этот символ на изделии означает, что оно подпадает под действие Директивы Европейского парламента и Совета 2012/19/EU.

2015 © WOOX Innovations Limited.

Все права защищены.

Philips и эмблема Philips в виде щита являются зарегистрированными товарными знаками компании Koninklijke Philips N.V. и используются компанией WOOX Innovations Limited по лицензии Koninklijke Philips N.V.

CE 0168



QSG_D450/455

51_RU_V2.0

WK15035