

HUAWEI *Ascend* Y520

Краткое руководство  
пользователя



# Поддержка 2 SIM-карт в режиме ожидания

Ваш телефон поддерживает работу 2 SIM-карт в режиме ожидания, что значительно сокращает энергопотребление и продлевает работу телефона без подзарядки. Обратите внимание:

- При выполнении вызова с одной SIM-карты вторая SIM-карта отключается.

Например, при выполнении вызова с использованием SIM-карты 1 SIM-карту 2 невозможно использовать для голосовых вызовов или передачи данных. Если в этот момент поступит вызов на SIM-карту 2, вызывающий абонент услышит сообщение «Вызываемый абонент вне зоны действия сети» или «Вызываемый абонент недоступен, перезвоните позже». Рекомендуется подключить службу голосовой почты и уведомлений о пропущенных вызовах у Вашего оператора, чтобы получать полную информацию о пропущенных вызовах.

- При использовании одной SIM-карты для передачи данных вторую SIM-карту можно использовать для голосовых вызовов и отправки сообщений, но невозможно использовать для передачи данных.

Например, при передаче данных по SIM-карте 1 Вы выполняете голосовой вызов или отправляете сообщение по SIM-карте 2. Передача данных по SIM-карте 1 будет прервана. Когда вызов по SIM-карте 2 будет выполнен или сообщение отправлено, передача данных по SIM-карте 1 возобновится.

# Внешний вид телефона

Благодарим Вас за выбор смартфона HUAWEI!

Нажмите и удерживайте кнопку питания, чтобы включить телефон. Когда телефон включен, используйте кнопку питания для включения и отключения экрана.



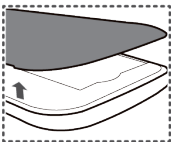
# Подготовка к работе

Установите SIM-карты, батарею и карту microSD, как показано на нижеприведенных рисунках.

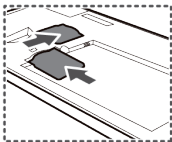
Перед первым использованием телефона рекомендуется полностью зарядить его батарею.

**i** При закрытии крышки батарейного отсека вставьте крепления в верхней части крышки в отверстия, затем нажимайте на нижнюю часть крышки, пока она не займет требуемое положение.

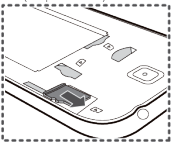
**1** Откройте крышку батарейного отсека.



**2** Вставьте SIM-карту



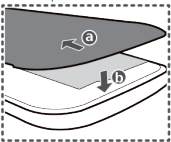
**3** Вставьте карту microSD (опционально)



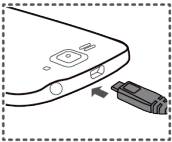
**4** Вставьте батарею



**5** Закройте крышку батарейного отсека





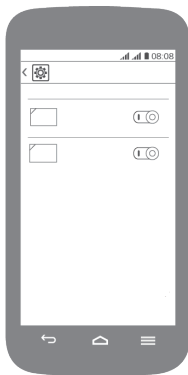
**6** Зарядите батарею



# Управление SIM-картами

Ваш телефон поддерживает работу в сетях стандарта WCDMA и GSM. Следуйте инструкциям на экране или в кратком руководстве пользователя для установки и управления SIM-картами.


1. На рабочем экране нажмите  > .
2. Нажмите **Управление SIM-картами**, чтобы активировать SIM-карты.

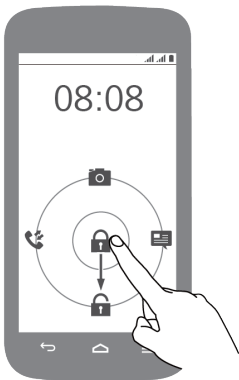


# Блокировка и разблокировка экрана

Когда Вы не используете телефон, нажмите на кнопку питания, чтобы отключить экран.


Когда телефон работает в режиме ожидания предустановленное время, экран блокируется автоматически.

Следуя инструкциям на экране, перетащите значок  , чтобы разблокировать экран или открыть соответствующее приложение.




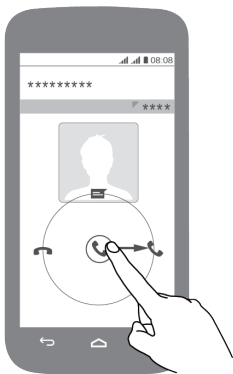
# Выполнение вызова

На рабочем экране нажмите , чтобы открыть экран набора номера.

Можно ввести номер или нажать значок , чтобы выбрать контакт.

Можно также нажать на номер телефона, указанный в сообщении, эл. письме или на веб-сайте, чтобы позвонить по нему.

Чтобы ответить на входящий вызов, перетащите значок  к значку .

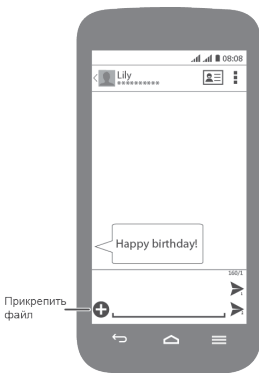


# Отправка сообщений

Нажмите , чтобы открыть приложение **SMS/MMS**.

Добавление в SMS-сообщение вложения (фото или аудио) преобразует его в MMS-сообщение.


Также можно сохранять вложения полученных MMS-сообщений.






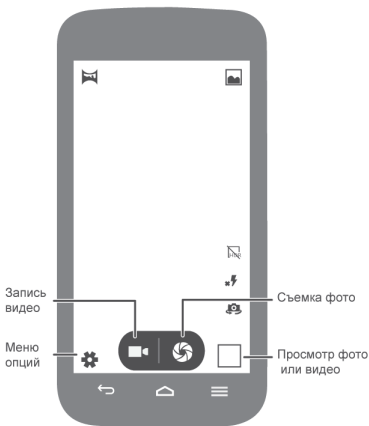
# ФОТОСЪЕМКА И ВИДЕОЗАПИСЬ

Нажмите , чтобы открыть приложение **Камера**.



В режиме фотосъемки нажмите , чтобы сделать фото.

В режиме видеосъемки нажмите , чтобы записать видео.

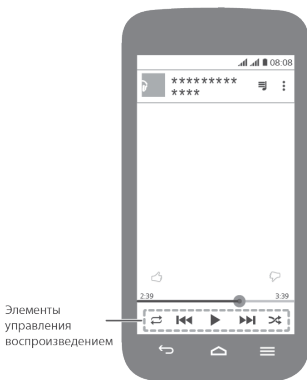
 Ваш телефон не поддерживает функцию автофокуса и может некорректно сканировать QR-коды.



# Прослушивание музыки

Нажмите  > , чтобы открыть приложение **Play Музыка**.

Можно скопировать музыкальные композиции на телефон и воспроизводить их по исполнителям, альбомам и пр.



# Работа в Интернете

На рабочем экране нажмите  > , чтобы открыть приложение **Браузер**.

Приложение Браузер обеспечивает быстрый и удобный поиск и работу в Интернете.

Браузер поддерживает работу нескольких вкладок.


Нажмите  для переключения между вкладками.

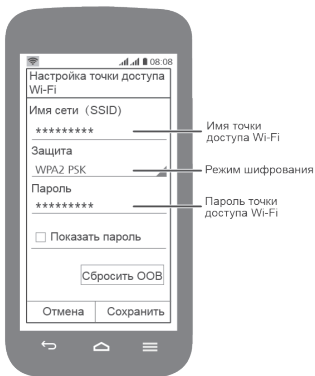


# Точка доступа Wi-Fi

Ваш телефон поддерживает работу в качестве точки доступа Wi-Fi для других устройств, предоставляя им доступ в Интернет.

1. Нажмите  > **Ещё...** > **Режим модема**.
2. Нажмите **Точка доступа Wi-Fi**, чтобы включить ее.
3. Нажмите **Точка доступа Wi-Fi** > **Настройка точки доступа Wi-Fi**, задайте имя точки доступа Wi-Fi, режим шифрования и пароль.
4. На устройстве, которое Вы хотите подключить к точке доступа, выполните поиск сетей Wi-Fi и выберите настроенную сеть.

 По умолчанию точка доступа Wi-Fi отключается после 5 минут работы в режиме ожидания.



## Прочая информация

Служба геолокации GPS может предоставлять неточную информацию при определенных условиях, например при плохой погоде.

В работе телефона может происходить сбой, если недостаточно места в памяти телефона или одновременно работает слишком много приложений.

# Личные данные и их безопасность

Использование некоторых функций или приложений сторонних производителей может привести к потере ваших личных данных или к тому, что эти данные станут доступными для других. Для защиты личной и конфиденциальной информации рекомендуется принять ряд соответствующих мер:

- Используйте ваше устройство в безопасной зоне для предотвращения его от несанкционированного использования.
- Всегда выполняйте блокировку экрана и создайте пароль или шаблон для его разблокировки.
- Периодически выполняйте копирование личных данных, которые хранятся на вашей SIM/USIM-карте, карте памяти или в памяти устройства. Если Вы планируете использовать другое устройство, то убедитесь, что все ваши личные данные перемещены или удалены со старого устройства.
- Если Вы беспокоитесь о вирусах при получении сообщений или писем от неизвестного адресата, Вы можете удалять их, не открывая.
- Если Вы пользуетесь устройством для работы в сети Интернет, то избегайте посещения сайтов, которые могут представлять риск безопасности планшета, для предотвращения кражи вашей личной информации.
- Если Вы пользуетесь такими услугами, как Wi-Fi или Bluetooth, то установите пароли при использовании данных услуг для предотвращения несанкционированного доступа. Если данные услуги

не используются некоторое время, то рекомендуется их отключить.

- Установите и регулярно обновляйте антивирусное программное обеспечение, а также проверяйте устройство на наличие вирусов.
- Убедитесь в том, что приложения сторонних фирм получены из надежных источников. Загруженные сторонние приложения должны проходить проверку на наличие вирусов.
- Всегда устанавливайте антивирусное ПО или патчи компании Huawei или сторонних фирм.
- Использование некоторых приложений требует выполнять передачу данных о местоположении. В результате ваши данные о местоположении могут узнать сторонние лица.
- Ваше устройство может предоставлять диагностическую информацию для приложений сторонних поставщиков. Сторонние производители используют эту информацию для улучшения своих продуктов и услуг.
- Если у Вас имеются какие-либо замечания, посетите веб-сайт:<http://consumer.huawei.com/ru/contact-us>.

## Дополнительная информация

Информацию о телефоне горячей линии и адресе электронной почты службы поддержки в вашей стране или регионе см. на сайте

<http://consumer.huawei.com/ru/support>.

# Меры предосторожности

В данном разделе приведена важная информация по работе и безопасной эксплуатации вашего устройства. Внимательно прочтите данный раздел перед началом работы.

## **Электронное оборудование**

Выключайте ваше устройство в местах, где использование подобных устройств запрещено. Не используйте данное устройство, если это может вызвать помехи в работе другого электронного оборудования.

## **Медицинское оборудование**

- Соблюдайте правила, принятые в больницах и медицинских учреждениях. Не используйте устройство, если его использование запрещено.
- Некоторые беспроводные устройства могут оказывать негативное влияние на работу кардиостимуляторов и слуховых аппаратов. За более подробной информацией обращайтесь к вашему оператору.
- Согласно рекомендациям производителей кардиостимуляторов, во избежание помех минимальное расстояние между беспроводным устройством и кардиостимулятором должно составлять 15 см. При использовании кардиостимулятора держите устройство с противоположной от кардиостимулятора стороны и не храните устройство в нагрудном кармане.



## **Безопасность органов слуха при использовании гарнитуры**



- Во избежание повреждения органов слуха не слушайте музыку на высокой громкости в течение длительного времени.
- Высокая громкость гарнитуры может повредить органы слуха. Во избежание повреждения органов слуха уменьшите громкость гарнитуры до безопасного уровня.
- Прослушивание музыки на высокой громкости во время вождения может отвлечь внимание, повышая тем самым риск аварии.

## **Потенциально взрывоопасная среда**

- Нельзя использовать устройство в местах хранения горючих и взрывчатых материалов (например, на заправочных станциях, топливных хранилищах или химических предприятиях). Использование устройства в указанных условиях повышает риск взрыва или возгорания. Помимо этого следуйте инструкциям, представленным в виде текста или знаков, в помещениях и областях со взрывоопасной средой.
- Нельзя хранить или перевозить устройство в одном контейнере с горючими, газообразными или взрывчатыми веществами.

## **Безопасность дорожного движения**

- Соблюдайте местные законы и правила во время эксплуатации устройства. Во избежание ДТП не используйте ваше беспроводное устройство во время вождения.

- Все внимание на дорогу. Помните, что основная задача водителя — обеспечить безопасность движения.
- Не держите устройство в руках во время движения. Используйте для разговора гарнитуру.
- Если вам необходимо сделать звонок или ответить на вызов, сначала припаркуйте автомобиль у обочины.
- Радиочастотные сигналы могут оказывать влияние на электронную систему автомобиля. За более подробной информацией обращайтесь к производителю транспортного средства.
- Не помещайте устройство рядом с подушкой безопасности или в зоне ее раскрытия. В противном случае при срабатывании подушки безопасности устройство может сильно ударить своего владельца.
- Не используйте устройство в самолете и отключайте его перед посадкой в самолет. Использование беспроводного устройства во время полета может повлиять на работу бортового оборудования и нарушить работу сети беспроводной связи. Кроме того, это может быть противозаконно.

### **Условия эксплуатации**

- Не используйте и не заряжайте устройство в помещениях с повышенной влажностью, большим содержанием пыли и сильным магнитным полем. Это может привести к повреждению микросхем.
- Не используйте устройство во время грозы для предотвращения его повреждения молнией.
- Температура эксплуатации устройства 0-35°C. Температура хранения устройства 0-35°C. Не используйте устройство и его аксессуары в условиях экстремально высоких или низких температур.

- Не оставляйте устройство под прямыми солнечными лучами (например, на приборной панели автомобиля) на длительное время.
- Во избежание возгорания или поражения электрическим током не допускайте попадания на устройство или его аксессуары воды или влаги.
- Не размещайте устройство вблизи источников тепла, например рядом с микроволновой печью, духовым шкафом или радиатором.
- Не размещайте острые металлические предметы, например булавки, вблизи динамика устройства. Динамик устройства может притянуть к себе эти предметы и причинить вред пользователю устройства.
- Не используйте перегретое устройство или аксессуары. При длительном воздействии перегретого устройства на кожу могут появиться симптомы легкого ожога: покраснения и темная пигментация на коже.
- Не направляйте вспышку фотокамеры устройства в глаза людей или животных. Это может привести к временной потере зрения или повреждению глаз.
- Не трогайте антенну устройства во время разговора. Это может привести к ухудшению качества связи.
- Не разрешайте детям или домашним животным грызть или облизывать устройство и его аксессуары. Это может привести к повреждению или взрыву.
- Соблюдайте местные законы и положения и уважайте права других людей.

### **Безопасность детей**

- Соблюдайте все меры предосторожности в отношении безопасности детей. Устройство и его

аксессуары - не игрушка! Устройство содержит мелкие съемные детали, которые представляют опасность удушья. Храните устройство в местах, недоступных для детей.

- Данное устройство и его аксессуары не предназначены для детей. Дети могут пользоваться устройством только в присутствии взрослых.

## **Аксессуары**

- Использование несовместимого или несертифицированного адаптера питания, зарядного устройства или аккумуляторной батареи может привести к возгоранию, взрыву и прочим опасным последствиям.
- Используйте только оригинальные аксессуары, разрешенные к применению с этой моделью производителем устройства. Нарушение этого требования может привести к аннулированию гарантии, нарушению местных норм и правил, а также к другим опасным последствиям. Информацию о наличии разрешенных аксессуаров можно узнать в месте приобретения данного устройства.

## **Зарядное устройство**

- Для подключаемых к сети электропитания устройств розетка должна находиться рядом с устройством, и к ней должен быть осуществлен беспрепятственный доступ.
- Когда зарядное устройство не используется, отключайте его от сети электропитания и данного устройства.
- Не допускайте падения зарядного устройства и не ударяйте его.

- Не используйте зарядное устройство с поврежденным кабелем. Это может привести к поражению электрическим током, короткому замыканию или возгоранию.
- Не трогайте кабель питания мокрыми руками. Не тяните за кабель питания при отключении зарядного устройства.
- Не трогайте данное устройство или зарядное устройство мокрыми руками. Это может привести к короткому замыканию, поломкам или поражению электрическим током.
- Если на зарядное устройство попала вода или другая жидкость или оно использовалось в помещении с повышенным уровнем влажности, обратитесь в авторизованный сервисный центр для проверки устройства.
- Убедитесь, что зарядное устройство отвечает требованиям пункта 2.5 стандарта IEC60950-1/EN60950-1 и прошло тестирование и сертификацию в соответствии с национальными или региональными стандартами.
- Подключайте данное устройство только к продуктам с маркировкой USB-IF или устройствам, отвечающим требованиям программы USB-IF.

### **Аккумуляторная батарея**

- Не допускайте контакта аккумуляторной батареи с токопроводящими материалами, такими как ключи, ювелирные изделия и другие металлические предметы. Это может привести к короткому замыканию, получению травм и ожогов.
- Не допускайте чрезмерного перегрева аккумуляторной батареи и попадания на нее прямых солнечных лучей. Не размещайте аккумуляторную

батарею вблизи источников тепла, например рядом с микроволновой печью, духовым шкафом или радиатором. При перегреве аккумуляторная батарея может взорваться.

- Не пытайтесь самостоятельно модифицировать аккумуляторную батарею или проводить ее восстановительный ремонт. Не вставляйте в аккумуляторную батарею посторонние предметы, не погружайте ее в воду или другие жидкости. Это может привести к возгоранию, взрыву и другим опасным последствиям.
- В случае протечки аккумуляторной батареи не допускайте попадания электролита на кожу и в глаза. В случае попадания электролита на кожу или в глаза немедленно промойте их чистой водой и как можно быстрее обратитесь за медицинской помощью.
- Если в процессе зарядки или хранения обнаружилась деформация, изменение цвета или перегрев аккумуляторной батареи, немедленно прекратите использование устройства и извлеките аккумуляторную батарею. Дальнейшее использование поврежденной аккумуляторной батареи может привести к протечке электролита, возгоранию или взрыву.
- Не сжигайте использованные аккумуляторные батареи. Это может привести к взрыву. Аккумуляторные батареи также могут взорваться при наличии повреждений.
- Производите утилизацию использованных аккумуляторных батарей согласно местным правилам. Неправильное использование аккумуляторной батареи может привести к возгоранию, взрыву и другим опасным последствиям.

- Не разрешайте детям или домашним животным грызть или облизывать аккумуляторную батарею. Это может привести к повреждению или взрыву.
- Не деформируйте и не протыкайте аккумуляторную батарею. Это может привести к короткому замыканию или перегреву.
- Не допускайте падения устройства или аккумуляторной батареи. При падении на твердую поверхность устройство или аккумуляторная батарея может повредиться.
- При значительном сокращении продолжительности работы устройства в режиме разговора и в режиме ожидания замените аккумуляторную батарею.

### **Уход и обслуживание**

- Не допускайте попадания влаги на устройство и его аксессуары. Не сушите устройство в микроволновой печи или с помощью фена.
- Не подвергайте устройство и его аксессуары воздействию высоких или низких температур. Это может повлиять на работу устройства и привести к возгоранию или взрыву.
- Не допускайте столкновения устройства с другими предметами. Это может привести к повреждению устройства, перегреву, возгоранию или взрыву.
- Перед чисткой или обслуживанием устройства закройте все запущенные приложения, выключите устройство и отсоедините все кабели.
- Не используйте химические моющие средства, порошковые очистители или иные химические вещества (например, спирт и бензин) для чистки устройства и его аксессуаров. Это может привести к повреждению или возгоранию устройства.

Используйте влажную мягкую антистатическую салфетку для чистки устройства и его аксессуаров.

- Не оставляйте карты с магнитной полосой, например кредитные карты или телефонные карты, рядом с устройством на продолжительное время. Это может привести к повреждению карт с магнитной полосой.
- Не разбирайте устройство и его аксессуары и не проводите их восстановительный ремонт. Это приведет к аннулированию гарантии и освободит производителя от ответственности за возможный ущерб. В случае повреждения обратитесь в авторизованный сервисный центр.
- Не используйте устройство, если его экран поврежден или разбит. Не пытайтесь удалить поврежденную часть. Немедленно обратитесь в авторизованный сервисный центр.

### **Экстренные вызовы**

Возможность осуществления экстренных вызовов зависит от качества сотовой связи, политики оператора или провайдера услуг, местных законов и положений.

Не следует полагаться исключительно на устройство для осуществления вызовов в экстренных случаях.

### **Защита окружающей среды**

- Не выбрасывайте устройство и его аксессуары (если имеются), такие как адаптер питания, гарнитура, аккумуляторная батарея, вместе с обычными бытовыми отходами.
- Утилизация устройства и его аксессуаров осуществляется в соответствии с местными законами и положениями. Устройство и его аксессуары по окончании срока службы должны быть переданы в сертифицированный пункт сбора



для вторичной переработки или правильной утилизации.

## **Декларация соответствия ЕС**

### **Ношение на теле**

Данное устройство отвечает требованиям по радиочастотной безопасности, если используется около уха или на расстоянии 1 см от тела. Аксессуары устройства, например чехол, не должны содержать металлических деталей. Держите устройство на указанном расстоянии от тела.

### **Информация о сертификации (SAR)**

Данное устройство удовлетворяет предельно допустимым уровням излучения радиочастотной энергии.

Данное устройство является приемопередатчиком радиосигналов малой мощности. Данное устройство сконструировано в соответствии с международными директивами по предельному уровню облучения в радиочастотном диапазоне. Данные директивы были разработаны независимой научно-исследовательской организацией "Международная комиссия по защите от неионизирующего излучения" (ICNIRP) и содержат допустимые границы безопасного облучения человека независимо от возраста и состояния здоровья.

Для определения уровня радиочастотного излучения, возникающего при работе беспроводных устройств, используется единица измерения, называемая удельным коэффициентом поглощения (SAR). Значение SAR определяется в лабораторных условиях в режиме максимальной сертифицированной мощности передатчика. Фактическое значение уровня SAR для работающего устройства может оказаться значительно ниже. Это обусловлено тем, что конструкция устройства

позволяет использовать минимальную мощность, достаточную для установления соединения с сетью.

Предельное значение SAR, принятое в Европе, составляет 2,0 Вт/кг с усреднением по 10 граммам ткани.

Максимальное значение SAR для данного устройства соответствует указанному лимиту.

Максимальное значение SAR для устройств данного типа при использовании устройства около уха составляет 0,543 Вт/кг, при правильном ношении на теле 0,932 Вт/кг.

### **Декларация**

Настоящим компания Huawei Technologies Co., Ltd. заявляет, что устройство соответствует требованиям Директивы Совета Европы 1999/5/ЕС.

Копию декларации соответствия см. на веб-сайте <http://consumer.huawei.com/certification>.

Устройство маркировано:

**CE 0678**

Данное устройство может использоваться во всех странах ЕС.

При использовании устройства соблюдайте национальные и региональные законы.

Использование данного устройства может быть ограничено (зависит от местной сети).

# Уведомления

Copyright © Huawei Technologies Co., Ltd. 2014.

Все права защищены.

## Товарные знаки



**HUAWEI**



являются товарными  
**HUAWEI**

знаками Huawei Technologies Co., Ltd.

Android является торговой маркой Google Inc.

Название и логотип *Bluetooth*<sup>®</sup> являются

зарегистрированными товарными знаками корпорации

*Bluetooth SIG, Inc.* Компания Huawei Technologies Co.,

Ltd. использует указанные товарные знаки в рамках

лицензии.

Другие товарные знаки, наименования изделий, услуг и

компаний, упомянутые в настоящем руководстве,

принадлежат их владельцам.

## Программное обеспечение сторонних

### производителей

Huawei Technologies Co., Ltd. не является

правообладателем стороннего программного

обеспечения и приложений, которые поставляются с

этим устройством. Huawei Technologies Co., Ltd. не

предоставляет никаких гарантий на стороннее

программное обеспечение и приложения. Huawei

Technologies Co., Ltd. не оказывает поддержку клиентам,

использующим стороннее программное обеспечение и

приложения, и не несет ответственности за функции

такого программного обеспечения и приложений.

Обслуживание стороннего программного обеспечения

может быть прервано или прекращено в любое время.

Huawei Technologies Co., Ltd. не может гарантировать, что контент и услуги третьих лиц будут поддерживаться в период их предоставления. Сторонние провайдеры услуг предоставляют контент и услуги через сеть или каналы передачи, не контролируемые Huawei Technologies Co., Ltd. В полном объеме, разрешенном применимым правом, Huawei Technologies Co., Ltd. заявляет, что компания не возмещает и не несет ответственности за услуги, предоставляемые сторонними провайдерами услуг, а также за приостановление или прекращение предоставления стороннего контента или услуг.

Huawei Technologies Co., Ltd. не несет ответственности за законность, качество и любые другие аспекты программного обеспечения, установленного на устройстве, или за загрузку и передачу стороннего контента (текстов, изображений, видео или программного обеспечения). Клиенты полностью принимают на себя риски, в том числе риски несовместимости программного обеспечения с данным устройством, которые возникают при установке программного обеспечения или загрузке стороннего контента.

Данное устройство использует операционную систему Android™ с открытым исходным кодом. Huawei Technologies Co., Ltd. внесла необходимые изменения в систему. Таким образом, данное устройство может не поддерживать все функции, которые поддерживаются стандартной операционной системой Android, или может быть несовместимо с программным обеспечением сторонних производителей. Huawei Technologies Co., Ltd. не несет никакой ответственности при возникновении любой из этих ситуаций.

## **ОТСУТСТВИЕ ОБЪЕМА ГАРАНТИЙ**

ДАННОЕ РУКОВОДСТВО ПРЕДОСТАВЛЯЕТСЯ В ФОРМАТЕ "КАК ЕСТЬ". ЕСЛИ ИНОЕ НЕ ТРЕБУЕТСЯ ПРИМЕНИМЫМ ЗАКОНОДАТЕЛЬСТВОМ, КОМПАНИЯ HUAWEI TECHNOLOGIES CO., LTD. НЕ ДАЕТ НИКАКИХ ЯВНЫХ ИЛИ НЕЯВНЫХ ГАРАНТИЙ, ВКЛЮЧАЯ КРОМЕ ПРОЧЕГО НЕЯВНЫЕ ГАРАНТИИ ГОТОВНОСТИ ДЛЯ ПРОДАЖИ И СООТВЕТСТВИЯ ОПРЕДЕЛЕННЫМ ЦЕЛЯМ, В ОТНОШЕНИИ ТОЧНОСТИ, ДОСТОВЕРНОСТИ ИЛИ СОДЕРЖАНИЯ НАСТОЯЩЕГО РУКОВОДСТВА.

ВО ВСЕХ УСТАНОВЛЕННЫХ ПРИМЕНИМЫМ ЗАКОНОДАТЕЛЬСТВОМ СЛУЧАЯХ КОМПАНИЯ HUAWEI TECHNOLOGIES CO., LTD. НИ В КОЕМ СЛУЧАЕ НЕ НЕСЕТ ОТВЕТСТВЕННОСТИ ПО ФАКТИЧЕСКИМ, СЛУЧАЙНЫМ, КОСВЕННЫМ ИЛИ ПРЕДСКАЗУЕМЫМ КОСВЕННЫМ УБЫТКАМ, А ТАКЖЕ УПУЩЕННОЙ ВЫГОДЕ, УТРАТЕ ДЕЛОВЫХ ВОЗМОЖНОСТЕЙ, ПОТЕРЕ ДОХОДА, ПОТЕРЕ ИНФОРМАЦИИ, УТРАТЕ РЕПУТАЦИИ ИЛИ ПОТЕРЕ ОЖИДАЕМЫХ СБЕРЕЖЕНИЙ.

МАКСИМАЛЬНАЯ ОТВЕТСТВЕННОСТЬ (ДАННОЕ ОГРАНИЧЕНИЕ НЕ РАСПРОСТРАНЯЕТСЯ НА ОТВЕТСТВЕННОСТЬ ЗА ПРИЧИНЕНИЕ ВРЕДА, НАСКОЛЬКО ЭТО ПРИЕМЛЕМО В РАМКАХ СУЩЕСТВУЮЩЕГО ЗАКОНОДАТЕЛЬСТВА) HUAWEI TECHNOLOGIES CO., LTD., ВОЗНИКАЮЩАЯ В СВЯЗИ С ИСПОЛЬЗОВАНИЕМ ДАННОГО УСТРОЙСТВА, ОПИСАННОГО В ДОКУМЕНТЕ, ОГРАНИЧИВАЕТСЯ СУММОЙ, ВЫПЛАЧИВАЕМОЙ КЛИЕНТАМИ ПРИ ПОКУПКЕ ДАННОГО УСТРОЙСТВА.

## Правила защиты персональных данных

Принимаемые меры по защите персональных данных приведены на веб-сайтах нашей компании.

<http://consumer.huawei.com/ru/privacy-policy>

## Информация о соответствии продукции требованиям

Технических регламентов Таможенного союза  
(вкладыш к руководству по эксплуатации)

1.	Изготовитель, адрес	Huawei Technologies Co., Ltd. Administration Building Huawei Technologies Co., Ltd., Bantian, Longgang District, Shenzhen 518129, Китай
2.	Наименование и местонахождение уполномоченного лица (импортер — если партия)	ООО «Техкомпания Хуавэй» 121614, г. Москва, ул. Крылатская, д. 17, корпус 2
3.	Информация для связи	info-cis@huawei.com +7 (495) 234-0686
4.	Торговая марка	Huawei
5.	Наименование	Терминальное оборудование
6.	Модель	Y520-U22
7.	Назначение	Данный смартфон является терминальным оборудованием для подключения к операторским сетям стандарта 2G,3G для передачи речи и передачи данных, с поддержкой различных профилей подключения (Wi-Fi, Bluetooth и пр.)
8.	Питание	-адаптер питания: 100-240В,

		50/60Гц -аккумуляторная батарея: 1730 мА/ч
9.	Страна производства	Китай
10.	Соответствует ТР ТС	— ТР ТС 004/2011 «О безопасности низковольтного оборудования», — ТР ТС 020/2011 «Электромагнитная совместимость технических средств»
11.	Правила и условия безопасной эксплуатации (использования)	Оборудование предназначено для использования в закрытых отапливаемых помещениях при температуре окружающего воздуха 0-35 град. С, и относительной влажности не выше 95%. Оборудование не нуждается в периодическом обслуживании в течение срока службы. Срок службы 10 лет.
12.	Правила и условия монтажа	Монтаж оборудования производится в соответствии с «Руководством по установке», прилагаемом к данному оборудованию
13.	Правила и условия хранения	Оборудование должно храниться в закрытых помещениях, в заводской упаковке, при температуре окружающего воздуха -10-55 град. С, и относительной влажности не выше 95%. Срок хранения 3 года. Допускается штабелирование по

		высоте не более 10 шт.
14.	Правила и условия перевозки (транспортирования)	Перевозка и транспортировка оборудования допускается только в заводской упаковке, любыми видами транспорта, без ограничения расстояний.
15.	Правила и условия реализации	Без ограничений
16.	Правила и условия утилизации	По окончании срока службы оборудования, обратитесь к официальному дилеру для утилизации оборудования.
17.	Правила и условия подключения к электрической сети и другим техническим средствам, пуска, регулирования и введения в эксплуатацию	Производится в соответствии с «Руководством по установке», прилагаемом к данному оборудованию
18.	Сведения об ограничениях в использовании с учетом предназначения для работы в жилых, коммерческих и производственных зонах	Оборудование предназначено для использования в жилых, коммерческих и производственных зонах без воздействия опасных и вредных производственных факторов. Оборудование предназначено для круглосуточной непрерывной эксплуатации без постоянного присутствия обслуживающего персонала
19.	Информацию о мерах при неисправности	В случае обнаружения неисправности оборудования:



	оборудования	<ul style="list-style-type: none"> <li>— выключите оборудование,</li> <li>— отключите оборудование от электрической сети,</li> <li>— обратитесь в сервисный центр или к авторизованному дилеру для получения консультации или ремонта оборудования</li> </ul>
20.	Месяц и год изготовления и (или) информация о месте нанесения и способе определения года изготовления	Дата изготовления указана в серийном номере на коробке устройства.
21.	Знак соответствия	<b>EAC</b>

Настоящее руководство носит справочный характер. Фактический вид приобретенного Вами устройства (в том числе цвет, размер и вид экрана) может отличаться от приведенного в данном руководстве. Все заявления, информация и рекомендации, приведенные в настоящем руководстве, не подразумевают никаких гарантий, явных или неявных.

# EAC

HUAWEI Y520-U22



6020243\_01