

1

Предисловие

**Ноутбук
Руководство
пользователя**



Содержание

Глава 1: Предисловие

Содержание	1-2
Заявления о соответствии нормативным требованиям.....	1-4
Соответствие стандартам FCC по уровню радиопомех для устройств класса B	1-4
Соответствие требованиям FCC.....	1-4
Соответствие стандартам CE	1-5
Нормативные требования к батареям.....	1-5
Заявление о WEEE	1-5
Инструкции по безопасности	1-6
Товарные знаки	1-8
Журнал изменений.....	1-8

Глава 2: Введение

Структура руководства	2-2
Распаковка.....	2-2
Общие сведения об устройстве	2-3
Вид сверху в открытом состоянии	2-3
Вид спереди	2-8
Вид справа	2-9
Вид слева	2-10
Вид сзади	2-12
Вид снизу.....	2-13
Технические характеристики	2-14

Глава 3: Начало работы

Начало использования ноутбука	3-2
Управление питанием.....	3-3
Питание от сети переменного тока	3-3
Питание от батареи.....	3-3

Управление питанием в ОС Windows	3-5
Советы по экономии электроэнергии	3-7
Основные операции	3-8
Советы по обеспечению безопасности и удобства	3-8
Описание клавиатуры	3-10
Активация беспроводной связи	3-15
Описание сенсорной панели	3-16
Как работать с функцией Smart Pad	3-18
Информация о жестком диске	3-19
Использование внешнего дискового оптического дисков	3-19
Подключение к внешним устройствам	3-21
Периферийные устройства	3-21
Устройства связи	3-22

❖ Заявления о соответствии нормативным требованиям

Соответствие стандартам FCC по уровню радиопомех для устройств класса B

Данное оборудование было проверено и признано соответствующим ограничениям для цифровых устройств класса B в соответствии с правилами Федеральной комиссии по связи США (FCC), часть 15. Целью этих ограничений является обеспечение приемлемой защиты от помех при установке оборудования в жилых помещениях. Данный прибор генерирует, использует и излучает радиочастотную энергию, и при нарушении инструкций по установке и эксплуатации может создавать помехи для радиосвязи. Однако даже при соблюдении инструкций по установке нет гарантии того, что в каком-то конкретном случае не возникнут помехи. Если данное устройство вызывает помехи при приеме радио- и телевизионных сигналов, что можно проверить, выключив и включив устройство, пользователю рекомендуется попытаться устранить помехи с помощью описанных ниже мер:

- Измените ориентацию или местоположение приемной антенны.
- Увеличьте расстояние между приемником и данным устройством.
- Подключите данное устройство к розетке в цепи, отличной от той, к которой подключен приемник.
- Обратитесь за помощью к продавцу или опытному специалисту по теле- и радиотехнике.

ПРИМЕЧАНИЕ

- ♦ Изменения или модификации, явно не утвержденные стороной, ответственной за соблюдение нормативных требований, могут повлечь за собой аннулирование прав пользователя на использование оборудования.
- ♦ Экранированный соединительный кабель и кабель питания переменного тока, если таковые имеются, должны использоваться в соответствии с правилами ограничения излучений.

Соответствие требованиям FCC

Это устройство соответствует требованиям части 15 правил FCC. Эксплуатация устройства возможна при соблюдении следующих двух условий:

- Это устройство не должно вызывать помех.
- Это устройство должно быть устойчивым ко всем принимаемым помехам, включая те, которые могут вызывать сбои в работе устройств.

Соответствие стандартам CE



Это устройство соответствует основным требованиям по безопасности и другим стандартам, определенным в Европейской директиве.

Нормативные требования к батареям



Европейский Союз:

Батареи, блоки батарей и аккумуляторы не следует утилизировать в качестве несортируемых бытовых отходов. Пожалуйста, используйте специальную систему сбора отходов для их возврата, переработки или повторного использования в соответствии с местными правилами.



廢電池請回收

Тайвань:

С целью охраны окружающей среды отработавшие батареи следует собирать отдельно для переработки или специальной утилизации.

Калифорния, США: Элемент питания таблеточного типа может содержать материал перхлорат, который требует специальной обработки при утилизации или повторном использовании в штате Калифорния.

Для получения подробной информации посетите веб-сайт:

<http://www.dtsc.ca.gov/hazardouswaste/perchlorate/>

Правила техники безопасности при использовании литий-ионной батареи

Неправильная замена батареи может привести к взрыву. Заменяйте батареи только батареями того же или аналогичного типа, рекомендуемыми производителем оборудования. Утилизировать отработанные батареи следует в соответствии с указаниями производителя.

Заявление о WEEE

В соответствии с Директивой об утилизации электрического и электронного оборудования (Waste Electrical and Electronic Equipment, WEEE), вступившей в силу 13 августа 2005 г., изделия, представляющие собой "электрическое и электронное оборудование", больше не разрешается утилизировать вместе с бытовыми отходами, а производители соответствующего электронного оборудования будут обязаны принять такие изделия обратно по завершении их срока службы.



❖ Инструкции по безопасности



Внимательно и полностью прочитайте инструкции по технике безопасности. Необходимо учитывать все предостережения и предупреждения на устройстве и в руководстве пользователя.



Не допускайте воздействия на прибор высокой влажности и высоких температур.



Перед настройкой прибора поместите его на устойчивую поверхность.



Отверстия на корпусе устройства обеспечивают циркуляцию воздуха и предотвращают перегрев устройства. Не закрывайте эти отверстия.



- ♦ Не храните устройство в непроветриваемых местах с температурой выше 60°C (140°F) и ниже 0°C (32°F), так как это может привести к повреждению устройства.
- ♦ Данное устройство следует эксплуатировать при температуре окружающей среды не более 35°C (95°F).



- ♦ Перед подключением прибора к электрической розетке удостоверьтесь, что напряжение питания находится в безопасных пределах и имеет значение 100~240 В.
- ♦ Всегда отсоединяйте шнур питания перед установкой любых дополнительных карт и модулей.
- ♦ Всегда отсоединяйте шнур питания, аккумулятор или настенную розетку, если устройство не будет использоваться продолжительное время, это позволит сэкономить электроэнергию.



Не допускайте попадания жидкостей в отверстия устройства, так как это может привести к повреждению устройства или поражению электрическим током.



Располагайте шнур питания так, чтобы на него не могли наступить люди. Не ставьте на шнур питания никаких предметов.



Не располагайте устройство вблизи источников сильного электромагнитного поля.



При подсоединении коаксиального кабеля к ТВ-приемнику металлический экран должен быть надежно подсоединен к системе защитного заземления здания.

Система кабелей кабельного телевидения должна быть заземлена в соответствии Национальным электрическим кодексом (National Electrical Code, NEC) ANSI/NFPA 70, см. раздел 820.93 Grounding of Outer Conductive Shield of a Coaxial Cable (Заземление экранирующей оплетки коаксиальных кабелей).



- ♦ Во избежание взрыва вследствие неправильной замены батареи используйте только такую же или эквивалентную батарею, рекомендованную производителем.
- ♦ Храните батарею в надежном месте.



При возникновении любой из перечисленных ниже ситуаций обратитесь в сервисный центр для проверки оборудования.

- ♦ Повреждение шнура питания или вилки шнура питания.
- ♦ Попадание жидкости внутрь оборудования.
- ♦ Оборудование подверглось воздействию влаги.
- ♦ Оборудование не работает должным образом или невозможно наладить его работу в соответствии с руководством пользователя.
- ♦ Оборудование получило повреждения при падении.
- ♦ Оборудование имеет явные признаки повреждения.

Особенности устройства, способствующие защите окружающей среды



- ♦ Пониженное энергопотребление при работе и в режиме ожидания
- ♦ Ограниченное использование веществ, опасных для окружающей среды и здоровья людей
- ♦ Простота разборки и утилизации
- ♦ Пониженное использование природных ресурсов благодаря возможностям утилизации
- ♦ Увеличенный срок службы благодаря возможностям обновления компонентов

- ♦ Снижение объема твердых отходов благодаря правилам возврата

Усилия по защите окружающей среды

- ♦ Устройство разработано с учетом возможности повторного использования компонентов и их переработки, поэтому его не следует выбрасывать вместе с мусором
- ♦ Для утилизации отслужившего устройства следует обратиться местный центр сбора и утилизации.

❖ Уведомление о дисковом оптическом диске

ВНИМАНИЕ! Это устройство содержит лазер и является «ЛАЗЕРНЫМ УСТРОЙСТВОМ КЛАССА 1». Для правильного использования устройства внимательно прочтите это руководство и сохраните его для справки. При возникновении неполадок обратитесь в ближайший «АВТОРИЗОВАННЫЙ сервисный центр». Во избежание прямого воздействия лазерного луча не пытайтесь разбирать это устройство.

❖ Товарные знаки

- Все товарные знаки являются собственностью соответствующих владельцев.
- SRS Premium Sound, SRS и эмблема являются товарными знаками компании SRS Labs, Inc.
- Наименования THX и THX TruStudio Pro являются товарными знаками компании THX Ltd., зарегистрированными в некоторых государствах и юрисдикциях. Все права защищены.
- Наименование Sound Blaster® является зарегистрированным товарным знаком компании Creative Technology Ltd.

❖ Журнал изменений

Версия	Журнал изменений	Дата
1.1		09, 2014

2

Введение

Поздравляем с приобретением этого высококачественного ноутбука. Этот совершенно новый изысканный ноутбук повысит комфорт и эффективность вашей работы. Мы с гордостью заверяем пользователей, что данный ноутбук полностью проверен и соответствует нашей репутации производителя устройств непревзойденной надежности, отвечающих всем требованиям пользователей.

❖ Структура руководства

Настоящее руководство пользователя содержит инструкции и указания по эксплуатации данного ноутбука. Перед его использованием рекомендуется полностью прочитать настоящее руководство.

Глава 1 «Предисловие» содержит основные сведения по безопасности и меры предосторожности, связанные с эксплуатацией данного ноутбука. При первом использовании данного ноутбука рекомендуется полностью прочитать эту главу.

Глава 2 «Введение» содержит описание всех принадлежностей ноутбука. Рекомендуется проверить наличие всех принадлежностей при распаковке ноутбука. При отсутствии или повреждении какой-либо принадлежности обратитесь в магазин, в котором был приобретен ноутбук. Также в этой главе приводятся технические характеристики ноутбука и описываются его функциональные кнопки, кнопки быстрого запуска, разъемы, индикаторы и внешний вид.

Глава 3 «Начало работы» содержит основные инструкции по использованию клавиатуры, сенсорной панели, жесткого диска и дисковод оптических дисков. Кроме того, в ней приведено описание процедур установки и извлечения батареи, подключения различных внешних устройств, устройств связи и т.п.

❖ Распаковка

Прежде всего, откройте коробку и проверьте комплектность поставки. Если какой-либо предмет отсутствует или поврежден, незамедлительно свяжитесь с местным продавцом ноутбука. Кроме того, сохраните коробку и упаковочные материалы на случай транспортировки устройства в будущем. Ниже приведен перечень комплекта поставки:

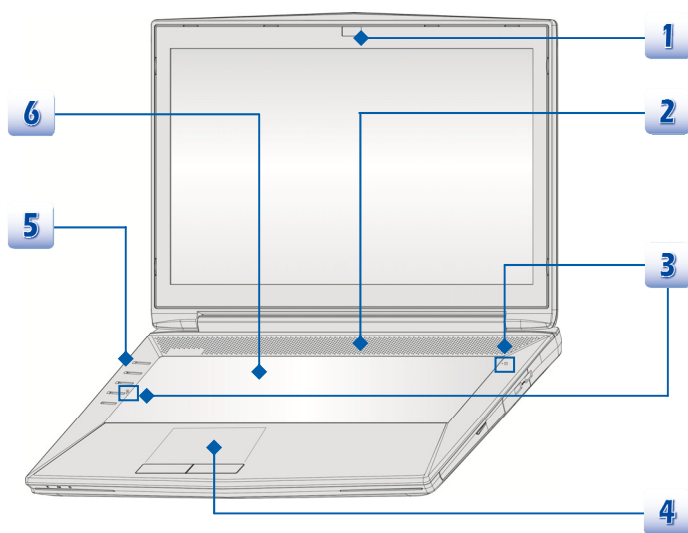
- Ноутбук
- Краткое руководство
- Адаптер питания со шнуром питания
- Чехол (дополнительно)
- Диск с приложениями «все в одном» (содержащий полную версию руководства пользователя, драйверы, служебные программы и дополнительное ПО восстановления).

❖ Общие сведения об устройстве

В данном разделе описываются основные элементы ноутбука. Эти сведения помогут ознакомиться с ноутбуком перед его использованием. Помните, что изображенный в данном разделе ноутбук может отличаться от приобретенного ноутбука.

Вид сверху в открытом состоянии

Вид сверху в открытом состоянии и приведенное ниже описание позволяют ознакомиться с основной рабочей областью ноутбука.



Иллюстрации приведены только в качестве примера.

1. Веб-камера / Индикатор веб-камеры / Встроенный микрофон

- ♦ Эта встроенная веб-камера может использоваться для фотосъемки, видеосъемки и видеоконференций, а также других интерактивных приложений.
- ♦ Светодиодный индикатор веб-камеры, расположенный рядом с ней, светится белым цветом во время работы веб-камеры и выключается при ее отключении.
- ♦ Встроенный микрофон с соответствующей функцией микрофона.

2. Стерефонические громкоговорители

Обеспечивают высококачественное стерефоническое воспроизведение звука класса Hi-Fi.

3. Индикаторы состояния



- ♦ **Caps Lock:** Светится белым цветом при включении функции «Caps Lock» (Фиксация режима прописных букв).
-



- ♦ **Num Lock:** Светится белым цветом при включении функции «Num Lock» (Фиксация цифрового режима).
-

4. Сенсорная панель

Это указательное устройство ноутбука.

5. Кнопки быстрого запуска

Нажатие кнопок быстрого запуска активирует специальные приложения или инструменты. Следующие кнопки быстрого запуска работают только в операционной системе с установленным приложением SCM. Приложение SCM находится на диске «все в одном», поставляемом в комплекте, для простоты и удобства работы. Настоятельно рекомендуется установить приложение SCM.



Питание

Кнопка питания

- ♦ Позволяет включать и выключать ноутбук.
- ♦ Позволяет вывести ноутбук из режима ожидания.

Индикатор питания

- ♦ Светится белым цветом, когда ноутбук включен.
 - ♦ Мигает белым цветом при работе системы в режиме ожидания.
 - ♦ Индикатор гаснет при выключении ноутбука.
-



Графический коммутатор

- Эта кнопка позволяет выбрать либо дискретный режим GPU либо режим UMA GPU. discrete mode
- Индикатор кнопки светится белым, когда выбран дискретный режим GPU.



Приложение Cooler Boost

- Нажатие этой кнопки максимизирует скорость вентилятора для снижения общей температуры ноутбука.
- Индикатор кнопки светится белым при выборе максимального уровня скорости вентилятора; индикатор гаснет при выборе режима AUTO.



XSplit Gamecaster

- Эта кнопка активирует видеозапись и оперативную сетевую трансляцию во время компьютерных игр.
- Когда эта функция включена, индикатор кнопки светится белым.
- Если приложение XSplit Gamecaster не установлено, то функционал данной кнопки определяется пользователем.



SSE (опция)

- На этом ноутбуке может быть предустановлено уникальное приложение SSE (SteelSeries Engine) для управления клавиатурой. Это приложение позволяет определить и использовать 4 разные комбинации горячих клавиш для 4-х специальных задач.
- Нажимайте на кнопку периодически, чтобы переключиться между режимами: клавиатура 1 (режим 1,) клавиатура 2 (режим 2,) клавиатура 3 (режим 3) и клавиатура 4 (режим 4) соответственно.

6. Клавиатура

Встроенная клавиатура оснащена всеми клавишами полноразмерной клавиатуры.

Сочетания клавиш [Fn] для быстрого запуска

Используйте кнопки [Fn] на клавиатуре для запуска определенных приложений или инструментов.

С помощью этих кнопок можно работать значительно эффективнее.



Dragon Gaming Center (Игровой центр Dragon) или Пользовательская (опция)

- На этом ноутбуке может быть предустановлена игровая утилита Dragon Gaming Center (Игровой центр Dragon), представляющая собой ошеломительно эффективную систему для игры в компьютерные игры.
- Если утилита Dragon Gaming Center (Игровой центр Dragon) предустановлена, тогда совместное нажатие клавиш Fn и F4 открывает окно [Instant Play: Play Key Setting] (Запуск игр: Настройка игровой клавиши), которая позволяет назначить эту кнопку для быстрого запуска конкретного приложения. После выполнения настройки, совместное нажатие клавиш Fn и F4 будет запускать соответствующее назначенное приложение. Если приложение для этой кнопки еще не назначено, тогда при нажатии кнопок Fn и F4 будет снова открываться окно [Instant Play: Play Key Setting] (Запуск игр: Настройка игровой клавиши).
- Если же утилита Dragon Gaming Center (Игровой центр Dragon) не установлена или удалена, тогда совместное нажатие клавиш Fn и F4 будет запускать заданное пользовательское приложение.



ECO Engine (ECO-двигатель) (Энергосбережение)

- При нажатой клавише Fn, нажатие клавиши **F5** позволяет поочередно переключаться между различными режимами энергосбережения **ECO Engine (ECO-двигатель)** или отключить эту функцию.



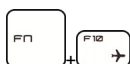
Веб-камера

- Нажмите и удерживайте клавишу Fn, затем нажмите клавишу **F6** для включения **веб-камеры**. Для выключения нажмите это сочетание клавиш ещё раз.



**Shift
(опция)**

- Для переключения между режимами производительности **Sport / Comfort / Green** необходимо удерживая клавишу Fn нажать кнопку **F7**.
- Данная функция работает ТОЛЬКО с подключенным адаптером питания и по умолчанию в режиме Sport. Так же её можно настроить в приложении Dragon Gaming Center.



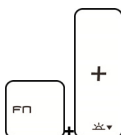
**Режим «В
самолете»**

- При прижатой клавише Fn, нажатие клавиши **F10** поочередно включает/выключает режим **В самолете**.
- Из соображений безопасности рекомендуется всегда включать режим «В самолете», когда вы находитесь в полете.
- Для проверки состояния устройства посмотрите состояние значка переключателя режима «В самолете» в меню **[Пуск/ Настройки/ Изменить настройки ПК/ Беспроводная связь/ Режим «В самолете»]** на рабочем столе.
- Для включения функции WLAN или Bluetooth прочтите указания в разделе **«Активация беспроводной связи»** в главе 3.

Клавиши общих функций [Fn]

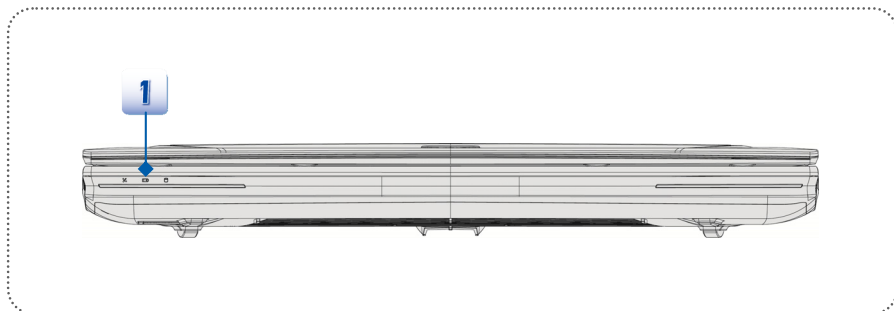


- Увеличение уровня яркости светодиодов клавиатуры.



- Уменьшение уровня яркости светодиодов клавиатуры.

Вид спереди



1. Индикаторы состояния



Беспроводная сеть (WiFi)

Беспроводная ЛВС (WiFi)

- Этот индикатор светится белым, когда включена функция **Беспроводная ЛВС (WiFi)**.
- При отключении этой функции индикатор не горит.

- **Предупреждение.** Для обеспечения безопасности полетов, когда вы находитесь в самолете, следует убедиться, что индикатор «Беспроводная сеть» выключен.
- Для включения/выключения функции WLAN в операционной системе Windows 8.x, прочтите указания в разделе «Активация беспроводной связи» в главе 3.
- Для получения дополнительных сведений о беспроводной связи обратитесь к местному дистрибьютору.

Состояние батареи



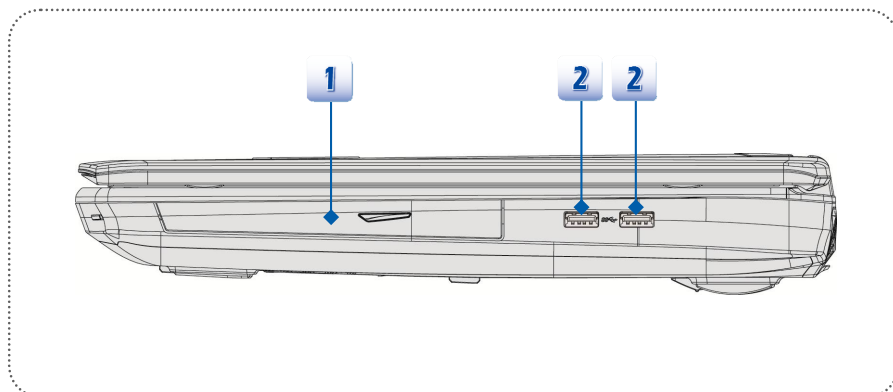
- Светится белым, когда батарея заряжается.
- Светится желтым, когда батарея разряжена.
- Мигает желтым при неисправности батареи, когда ее требуется заменить новой батареей.
- Обратитесь к продавцу для приобретения батареи типа, рекомендованного производителем.
- Индикатор батареи гаснет при ее полной зарядке или отключении адаптера питания.



Использование жесткого диска/ оптического дисковода

Мигает белым при доступе системы к жесткому диску или оптическому диску.

Вид справа



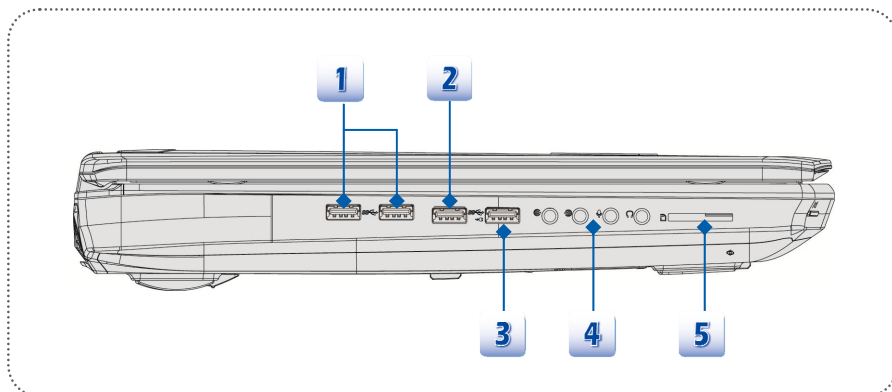
1. Оптический привод

Этот ноутбук снабжен дисководом оптических дисков. Тип установленного дисковода зависит от приобретенной модели ноутбука.

2. Порты USB 3.0

USB 3.0, сверхскоростной USB-интерфейс, обеспечивает более высокие скорости для подключения различных устройств, таких как накопители, жесткие диски или видекамеры, и предлагает дополнительные преимущества по сравнению с высокоскоростной передачей данных.

Вид слева



1. Порты USB 3.x (опция)

USB 3.x — сверхскоростной USB-интерфейс нового поколения, который обеспечивает более высокие скорости связи с различными устройствами, например, накопителями, жесткими дисками или видеокамерами, и предлагает дополнительные преимущества по сравнению с высокоскоростной передачей данных.

2. Порт USB 3.0

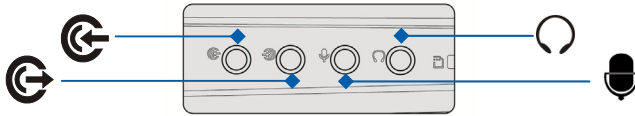
USB 3.0, сверхскоростной USB-интерфейс, обеспечивает более высокие скорости для подключения различных устройств, таких как накопители, жесткие диски или видеокамеры, и предлагает дополнительные преимущества по сравнению с высокоскоростной передачей данных.

3. Порт USB 3.0 с функцией зарядного порта

Зарядный порт USB обеспечивает возможность быстрой зарядки устройств Apple в режиме отключения питания ноутбука.

4. Звуковые разъемы

Обеспечивают высококачественную стереофоническую передачу звука класса Hi-Fi.



Выход для наушников/ SPDIF-out



- Разъем для подключения колонок или наушников. Разъем S/PDIF также предназначен для передачи цифрового звука на внешние колонки через волоконно-оптический кабель.
- Подключите сюда передние колонки.



Микрофон

- Разъем для внешнего микрофона.
- Подключите сюда центральные и сабвуферные колонки.



Линейный вход

- Разъем для подключения внешнего звукового устройства.
- Подключите сюда задние колонки.



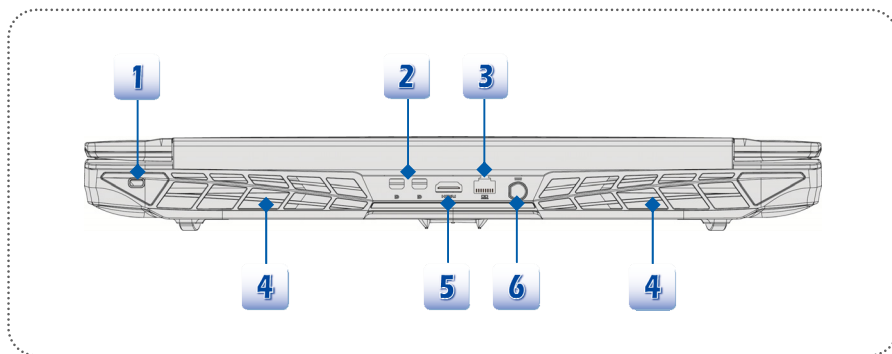
Линейный выход

- Разъем для подключения колонок.
- Подключите сюда колонки объемного звучания.

5. Устройство чтения карт памяти

Встроенное устройство чтения карт памяти поддерживает карты различных типов, в том числе: MMC (Multi-Media Card) и SD4.0 (Secure Digital). За более подробной информацией обращайтесь к продавцу; перечень поддерживаемых карт может быть изменен без уведомления.

Вид сзади



1. Замок Kensington

Данный ноутбук оснащен гнездом для замка Kensington, который позволяет прикрепить ноутбук к обрезиненному металлическому тросу и зафиксировать его в нужном месте с помощью ключа или механического кодового устройства. На конце троса расположена небольшая петля, позволяющая обвязать тросом неподвижный предмет, например тяжелый стол или другой подобный объект, для закрепления ноутбука на месте.

2. Мини DisplayPort

Порт Mini-DisplayPort — это миниатюрная версия порта DisplayPort с соответствующим адаптером; порт Mini-DisplayPort может использоваться для подключения дисплеев с интерфейсом HDMI.

3. Разъем RJ-45

Разъем интерфейса 10/100/1000 Мбит/с используется для подключения кабеля локальной сети.

4. Вентилятор

Вентилятор осуществляет охлаждение системы. Для обеспечения циркуляции воздуха НЕ ПЕРЕКРЫВАЙТЕ отверстие вентилятора.

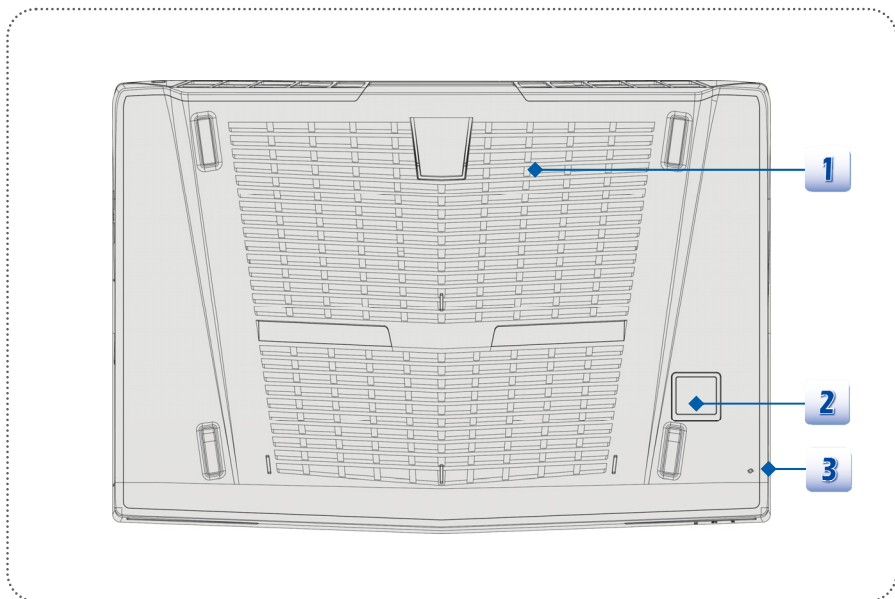
5. Разъем HDMI

HDMI (мультимедийный интерфейс высокой четкости) является новым стандартом интерфейса для компьютеров, дисплеев и бытовых электронных приборов, поддерживает передачу по одному кабелю стандартного, улучшенного видеосигнала и видеосигналов высокой четкости, а также многоканального цифрового звука.

6. Разъем питания

Служит для подключения адаптера питания ноутбука.

Вид снизу



1. Вентилятор

Вентилятор осуществляет охлаждение системы. Для обеспечения циркуляции воздуха НЕ ПЕРЕКРЫВАЙТЕ отверстие вентилятора.

2. Динамик-сабвуфер

Сабвуфер используется для воспроизведения низких звуковых частот (басов).

3. Отверстие сброса батареи

При зависании системы, а также в случае обновления системной микропрограммы (ЕС) необходимо: 1) выключить ноутбук, 2) подключиться к сети переменного тока, 3) вставить в это отверстие распрямленную канцелярскую скрепку для сброса настроек ноутбука и 4) снова включить ноутбук.

❖ Технические характеристики

Технические характеристики могут быть изменены без уведомления. Фактически продаваемые устройства могут различаться в зависимости от региона. Подробные технические характеристики можно получить у местных торговых представителей.

Физические характеристики

Размеры	428 x 249 x 48 мм (Ш x Г x В)
Вес	<3,85 кг (с 9-элементной батареей)

ЦП

Тип процессора	Intel® Shark Bay Haswell 1364 FCBGA
Поддерживаемые процессоры	Четырех/двухъядерные процессоры Intel® Quad/Dual-Core
Кэш L3	До 8 Мб (в зависимости от ЦП)



Чип ядра процессора

Чип ядра процессора	Intel® Lynx Point HM87
---------------------	------------------------

Память

Технология	DDR3L 1600 МГц
Память	DDR3L SO-DIMM x 4 гнезда 4G/8G DDR3L SDRAM
Максимальная емкость	До 32 Гб

Питание (Поддерживаемый адаптер сетевого питания может быть изменен без уведомления)

Адаптер питания AC/DC	230Вт, 19,5В Входное напряжение: 100~240 В, до 3,2А, 50/60 Гц Выходное напряжение: 19,5В  11,8А 
Тип батареи	9-элементная Батарея оснащена системой защиты от пониженного напряжения (ЗПН), которая поддерживает полную зарядную емкость (ПЗЕ) батареи в пределах 4900~6000 мАч (54,3~66,6 Вт·ч), чтобы гарантировать возможность работы компьютера с полной рабочей нагрузкой. Физическая емкость батареи равна 7500 мАч / 83,25 Вт·ч.

Батарея часов реального времени	Есть
Запоминающие устройства	
(указанные ниже элементы могут быть изменены без уведомления)	
Форм-фактор ЖД (опция)	Жесткий диск 2,5 дюйма
ТТН-накопитель (опция)	4 гнезда типа M.2 для устройств памяти 128 Гб (или выше) в режиме RAID 0.
Оптический привод	Super Multi / Blu-ray (опция)
MultiBay	Поддерживается
Порты ввода-вывода	
USB	6 шт. (версия 3.0)
Вход для микрофона	1 шт.
Линейный вход	1 шт.
Выход для наушников	1 шт. (с поддержкой SPDIF-Out)
Мини DisplayPort	2 шт.
Боковой выход	1 шт.
RJ45	1 шт.
HDMI	1 шт.
Устройство чтения карт памяти	1 шт. (SD4/ MMC) Поддержка карт памяти может быть изменена без уведомления.
Порт связи	
Сеть	10/ 100/ 1000 Мбит/с
WLAN + Bluetooth (опция)	типа M.2
Экран	
Тип ЖК-экрана	Светодиодная панель 17,3 дюйма
Яркость	Регулируется сочетанием клавиш

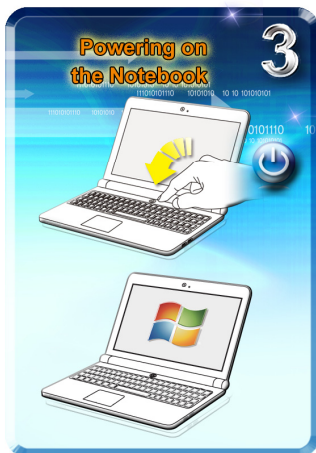
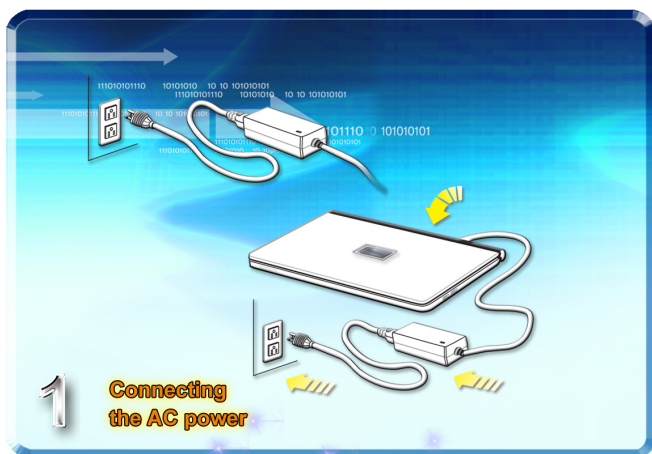
Видео	
Графика	Дискретная видеокарта nVidia GeForce (МХМ) или видеокарта Intel HD UMA. Переключение между видеокартой UMA и дискретной видеокартой осуществляется кнопкой быстрого запуска GPU .
Видеопамять	3/ 4/ 6/ 8 Гб В зависимости от приобретенной модели.
Выход HDMI	Поддерживается
Выход DisplayPort	Поддерживается
Мульти-дисплейный режим	Поддерживается
Веб-камера	
КМОП-камера	FHD
Звук	
Внутренний динамик	2 динамика + 1 сабвуфер
Громкость звука	Регулируется сочетанием клавиш на клавиатуре и переключателями.
Программное обеспечение и BIOS	
Загрузка с флэш-накопителя USB	Загрузка с USB флэш-накопителя только в DOS
BIOS	Поддержка быстрой загрузки
Прочее	
Совместимость	WHQL
Гнездо для замка Kensington	1 шт.

3

Начало работы

❖ Начало использования ноутбука

Начинающим пользователям этого ноутбука рекомендуем воспользоваться представленными ниже рисунками, чтобы начать работу с устройством.



❖ Управление питанием

Питание от сети переменного тока

Так как для правильного и безопасного питания некоторых моделей ноутбуков требуется подключать адаптер переменного тока, при первом использовании этого ноутбука настоятельно рекомендуется подключить к нему адаптер переменного тока и использовать питание от сети переменного тока.

При подключении адаптера сетевого питания немедленно начинается зарядка батареи.

Помните, что в комплект поставки входит адаптер питания, одобренный для данного ноутбука; использование адаптера питания другой модели может привести к повреждению ноутбука и подключенных к нему устройств.

Не накрывайте адаптер питания, так как он может нагреваться при использовании. Всегда помните о том, что адаптер питания нагревается при использовании.

Питание от батареи

Данный ноутбук оснащен литий-ионной аккумуляторной батареей большой емкости. Аккумуляторная литий-ионная батарея является внутренним источником питания ноутбука. Учтите, что эта аккумуляторная батарея не подлежит замене пользователем.

Экономия энергии батареи

Эффективное питание от батареи чрезвычайно важно для нормальной работы ноутбука. При неправильном управлении питанием от батареи могут быть утрачены сохраненные данные и пользовательские настройки.

Ниже приведены рекомендации по продлению времени работы ноутбука от батареи и предотвращению внезапного прерывания питания:

- Переводите систему в режим ожидания при ее простое или уменьшите значение таймера режима ожидания.
- Выключайте систему, если она не будет использоваться некоторое время.
- Отключайте ненужные настройки и неработающие периферийные устройства.
- Подключайте к системе адаптер питания, когда это возможно.

Зарядка батареи

Батарея ноутбука заряжается, когда она установлена в ноутбук. Перед зарядкой батареи изучите приведенные ниже рекомендации:

- Если нет другой заряженной батареи, сохраните свою работу и закройте все выполняющиеся программы, а затем завершите работу системы или переведите ее в спящий режим с сохранением состояния на диск.

- Подключите внешний адаптер питания.
- Систему можно использовать, переключать в режим ожидания или выключать, не прерывая зарядку батареи.
- В батарее применяются литий-ионные элементы питания, не обладающие «эффектом памяти». Перед зарядкой батарею не требуется разряжать. Однако для оптимизации работы батареи рекомендуется раз в месяц разряжать ее полностью.
- Фактическое время зарядки зависит от используемых приложений.

Управление питанием в ОС Windows

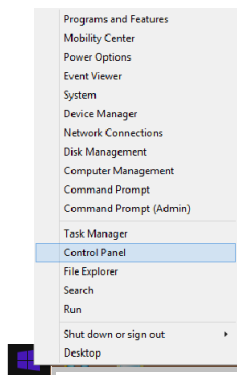
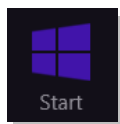
Управление электропитанием персональных компьютеров и мониторов обеспечивает значительную экономию электроэнергии и способствует защите окружающей среды. Для эффективного использования электроэнергии отключайте монитор или используйте переход ПК в режим сна/гибернации после определенного времени неиспользования.

Следуйте указаниям ниже для настройки параметров управления питанием в ОС Windows:

Меню «Электропитание» в ОС Windows позволяет настраивать параметры энергопотребления экрана, жесткого диска и режима батареи.

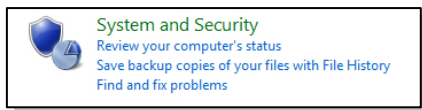
1

Протяните курсор мыши в левый нижний угол экрана для отображения значка **Пуск**. Щелкните правой кнопкой на значке, чтобы отобразить меню выбора действий. В меню выберите **Панель управления**.



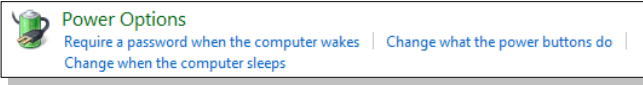
2

Нажмите **Система и безопасность**.



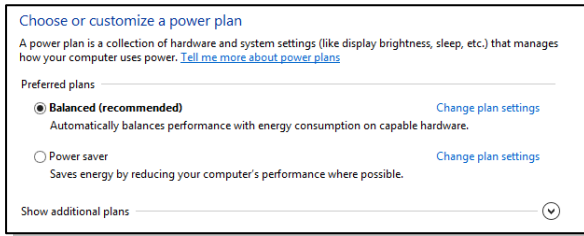
3

Нажмите **Электропитание**.



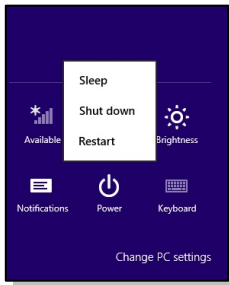
4

Выберите нужную схему управления электропитанием.



5

Значок питания представляет различные и связанные между собой варианты:



6

Вывести компьютер из режима энергосбережения можно, нажав кнопку питания.

Советы по экономии электроэнергии

- Включите функцию энергосбережения ECO для экономии электроэнергии.
- Выключите монитор, если компьютер не будет использоваться продолжительное время.
- Используйте сочетание клавиш Fn + F12 для перевода компьютера в режим энергосбережения.
- Оптимальным образом настройте параметры электропитания в окне «Электропитание» ОС Windows.
- Всегда отсоединяйте шнур питания переменного тока, извлекайте батарею или выключайте электрическую розетку, если компьютер не будет использоваться продолжительное время. Это позволит сэкономить электроэнергию.

Функция управления электропитанием позволяет компьютеру переходить в экономичный, или «спящий», режим по истечении определенного периода бездействия пользователя. В случае использования внешнего монитора стандарта ENERGY STAR данная функция также поддерживает аналогичные функции управления электропитанием этого монитора. Для эффективного использования указанных возможностей энергосбережения функция управления электропитанием при работе системы от сети переменного тока настроена следующим образом.

- Отключение дисплея по истечении 5 минут
- Переход в режим сна по истечении 10 минут

Компьютер выходит из режима сна при нажатии кнопки питания/сна. Если включена функция "Wake On LAN" (WOL), компьютер также может выходить из режима сна при поступлении сигнала из локальной сети.

❖ Основные операции

Если вы начинающий пользователь ноутбука, ознакомьтесь с приведенными далее инструкциями, чтобы обеспечить собственную безопасность и удобство работы.

Советы по обеспечению безопасности и удобства

Ноутбук представляет собой портативный компьютер, позволяющий работать в любом месте. Однако при длительной работе с ноутбуком важно правильно выбрать рабочее место.



1. Рабочее место должно хорошо освещаться.
2. Необходимо выбрать удобный стул и стол и установить их высоту для поддержания правильной осанки во время работы.
3. Сидя на стуле, отрегулируйте (если возможно) его спинку для обеспечения опоры спине.
4. Поставьте ноги прямо на пол в естественном положении, во время работы колени и локти должны располагаться правильно (согнуты под углом приблизительно 90 градусов).
5. Руки положите на стол в естественном положении, чтобы он поддерживал запястья.
6. Отрегулируйте угол и положение ЖК-экрана для удобства просмотра.
7. Старайтесь не использовать ноутбук в местах, причиняющих вам неудобства.
8. Часто меняйте позу.
9. Периодически потягивайтесь и делайте физические упражнения.
10. Через определенное время делайте перерывы в работе.

Клавиши с буквами

Помимо обычных клавиш с буквами к ним также относятся несколько клавиш для специальных целей, например [Ctrl], [Alt] и [Esc].

При нажатии клавиш фиксации режимов загораются соответствующие индикаторы состояния:

1. Num Lock: Нажмите эту клавишу для включения или выключения режима Num Lock. Когда активирован этот режим, можно использовать цифровые клавиши, которые совмещены с клавишами с буквами.
2. Caps Lock: Нажмите эту клавишу для включения или выключения режима Caps Lock. Когда включен этот режим, все набираемые на клавиатуре буквы вводятся как прописные.
3. Scroll Lock: Нажмите эту клавишу для включения или выключения режима Scroll Lock. Эта функция зависит от программного обеспечения и обычно используется в операционной системе DOS.

Цифровые клавиши

Цифровые клавиши совмещены с клавишами с буквами, активируйте режим Num Lock для использования этих клавиш с целью ввода цифр и расчетов.

Клавиши управления курсором


Четыре клавиши управления курсором (со стрелками) и клавиши [Home], [PgUp], [PgDn], [End] используются для управления перемещением курсора.

Клавиши [Возврат], [Ins] и [Del] в правом верхнем углу клавиатуры используются для редактирования текста.

Функциональные клавиши

Следующие функциональные клавиши [Fn] работают только в операционной системе с установленным приложением SCM.

■ Клавиша Windows

На клавиатуре имеется клавиша с логотипом Windows () , которая используется для выполнения специальных функций Windows, таких как открытие меню «Пуск» или контекстного меню.

■ Клавиши общих функций [Fn]



Переключение режимов вывода изображения: ЖК-экран, внешний монитор или одновременный вывод на оба экрана.



Включение или отключение сенсорной панели.



Уменьшение яркости ЖК-дисплея.



Увеличение яркости ЖК-дисплея.



Уменьшение громкости встроенных динамиков.



Увеличение громкости встроенных динамиков.



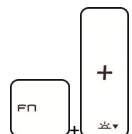
Отключение звука компьютера.



Принудительное переключение компьютера в режим сна (в зависимости от конфигурации операционной системы).



Увеличение уровня яркости светодиодов клавиатуры.

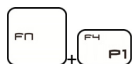


Уменьшение уровня яркости светодиодов клавиатуры.

■ Клавиши функций [Fn] быстрого запуска

Используйте кнопки [Fn] на клавиатуре для запуска конкретных приложений или инструментов.

С помощью этих кнопок можно работать значительно эффективнее.



Dragon Gaming Center
или
Пользовательская
(опция)

- ♦ На этом ноутбуке может быть предустановлена игровая утилита Dragon Gaming Center, представляющая собой ошеломительно эффективную систему для игры в компьютерные игры.
- ♦ Если утилита Dragon Gaming Center (Игровой центр Dragon) предустановлена, тогда совместное нажатие клавиш Fn и F4 открывает окно [Instant Play: Play Key Setting] (Запуск игр: Настройка игровой клавиши), которая позволяет назначить эту кнопку для быстрого запуска конкретного приложения. После выполнения настройки, совместное нажатие клавиш Fn и F4 будет запускать соответствующее назначенное приложение. Если приложение для этой кнопки еще не назначено, тогда при нажатии кнопок Fn и F4 будет снова открываться окно [Instant Play: Play Key Setting] (Запуск игр: Настройка игровой клавиши).
- ♦ Если же утилита Dragon Gaming Center (Игровой центр Dragon) не установлена или удалена, тогда совместное нажатие клавиш Fn и F4 будет запускать заданное пользовательское приложение.



ECO Engine
(**ECO-двигатель**)
(**Энергосбережение**)

- ♦ При нажатой клавише Fn, нажатие клавиши **F5** позволяет поочередно переключаться между различными режимами энергосбережения **ECO Engine (ECO-двигатель)** или отключить эту функцию.



Веб-камера

- ♦ Нажмите и удерживайте клавишу Fn, затем нажмите клавишу **F6** для включения **веб-камеры**. Для выключения нажмите это сочетание клавиш ещё раз.



Shift
(опция)

- Для переключения между режимами производительности **Sport / Comfort / Green** необходимо удерживая клавишу Fn нажать кнопку **F7**.
- Данная функция работает ТОЛЬКО с подключенным адаптером питания и по умолчанию в режиме Sport. Так же её можно настроить в приложении Dragon Gaming Center.



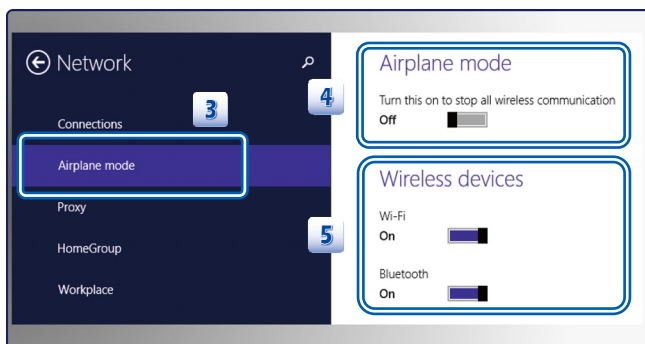
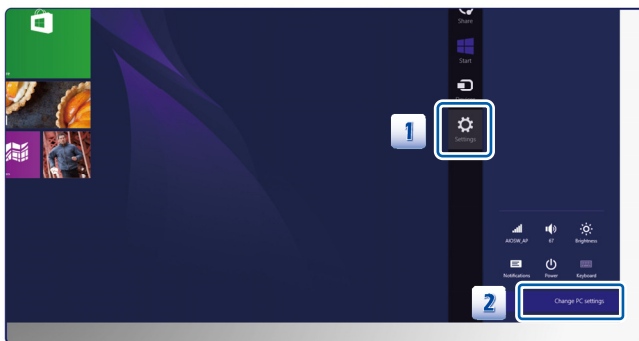
Режим «В самолете»

- При прижатой клавише Fn, нажатие клавиши **F10** поочередно включает/выключает режим **В самолете**.
- Из соображений безопасности рекомендуется всегда включать режим «В самолете», когда вы находитесь в полете.
- Для проверки состояния устройства посмотрите состояние значка переключателя режима «В самолете» в меню [Пуск/ Настройки/ Изменить настройки ПК/ Беспроводная связь/ Режим «В самолете»] на рабочем столе.
- Для включения функции WLAN или Bluetooth прочтите указания в разделе «Активация беспроводной связи» в главе 3.

Активация беспроводной связи

1. Найдите значок **Настройки** на рабочем столе и щелкните на нем.
2. Перейдите на главную страницу **Настройки ПК**, нажав **Изменить настройки ПК**.
3. Разверните список выбора режима **В самолете** в меню **Беспроводная связь**.
4. Убедитесь, что режим «В самолете» выключен.
5. Включите или отключите функцию беспроводной локальной сети (Wi-Fi) или Bluetooth, передвинув соответствующий переключатель.

Для проверки состояния устройства проверьте светодиодный индикатор состояния.

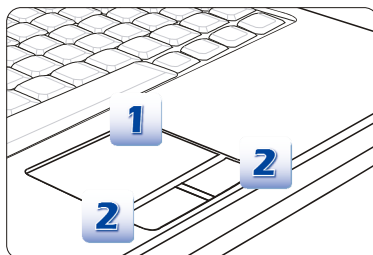


1. Включение режима «В самолете» немедленно отключает функции Wi-Fi и Bluetooth.
2. Информация в этом документе приведена только для справки и может быть изменена без уведомления.

Описание сенсорной панели

Встроенная в ноутбук сенсорная панель представляет собой устройство управления указателем, аналогичное стандартной мыши, и позволяет управлять ноутбуком, управляя указателем на экране и осуществляя выбор двумя кнопками.

1. Область перемещения курсора
Эта чувствительная к давлению область сенсорной панели позволяет управлять перемещением указателя на экране при помощи пальца.
2. Правая/левая кнопки
Работают как правая и левая кнопки мыши.



Использование сенсорной панели

Ниже приведено описание использования сенсорной панели:

■ Настройка сенсорной панели

Устройство указания можно настроить в соответствии со своими потребностями. Например, если вы левша, можно поменять местами функции левой и правой кнопок. Кроме того, можно изменять размер, форму, скорость перемещения и другие параметры указателя на экране.

Для настройки сенсорной панели можно использовать стандартный драйвер Microsoft или IBM PS/2 в операционной системе Windows. Элемент **Свойства мыши в Панели управления** позволяет изменять настройки указателя.

■ Позиционирование и перемещение указателя

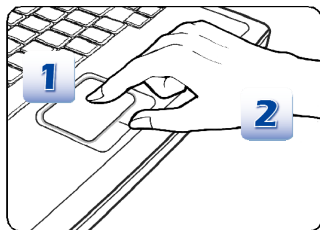
Поместите палец (обычно указательный) на сенсорную панель, и прямоугольная панель будет действовать подобно миниатюрной копии дисплея. При перемещении пальца по панели курсор перемещается в соответствующее место на экране. При достижении края панели поднимите палец и поместите его в подходящее место сенсорной панели для продолжения перемещения.

■ Указание и щелчок

Переместив курсор в положение над значком, пунктом меню или требуемой командой, просто слегка нажмите на сенсорную панель или нажмите левую кнопку для осуществления выбора. Эта процедура указания и щелчка является основной операцией управления ноутбуком. В отличие от традиционного устройства указания, например мыши, вся сенсорная панель может выполнять функцию левой кнопки, поэтому каждое нажатие сенсорной панели аналогично нажатию левой кнопки. Двойное быстрое касание сенсорной панели позволяет выполнить двойной щелчок.

■ Перетаскивание


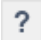
Можно перемещать файлы или объекты в ноутбуке с помощью функции перетаскивания. Для этого наведите курсор на нужный объект и дважды слегка коснитесь сенсорной панели, не поднимая с нее палец после второго касания. Теперь можно перетащить выбранный объект в нужное место, перемещая палец по сенсорной панели, а затем поднять палец с панели, чтобы оставить объект на новом месте. Либо можно нажать и удерживать левую кнопку при выборе объекта, а затем переместить палец в нужное место, после чего отпустить левую кнопку для завершения операции перетаскивания.

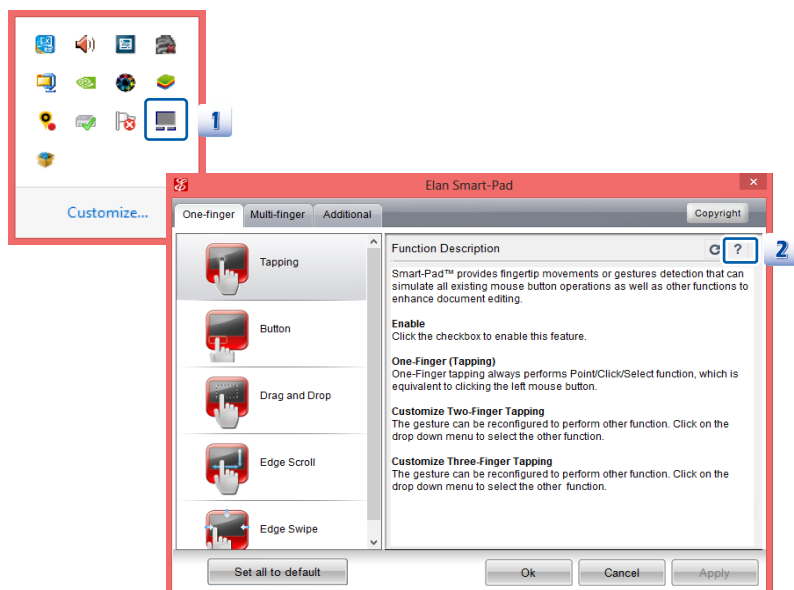


1. Переместите курсор, передвигая палец.
2. Удобно расположите запястье на столе.

Как работать с функцией Smart Pad

Функция Smart Pad, встроенная в ноутбук, позволяет пользователю выполнять различные действия и жесты несколькими пальцами при работе с ноутбуком, а также способна точно отслеживать перемещение нескольких пальцев пользователя. Потрясающая функция Smart Pad сделает работу с ноутбуком не только эффективнее, но и намного интереснее.

1. Для получения более детальной информации о том, как пользоваться функцией Smart Pad, см. инструкции к функции Smart Pad, дважды щелкнув на значке **Smart Pad** () в правом нижнем углу экрана.
2. Откроется окно ELAN Smart-Pad. Выбор  позволяет получить подробную информацию о использовании функции Smart Pad.



Информация в этом документе приведена только для справки и может быть изменена без уведомления.

Информация о жестком диске

Ноутбук оснащен 2,5-дюймовым жестким диском. Жесткий диск представляет собой запоминающее устройство, обладающее большей скоростью доступа к данным и большей емкостью по сравнению с другими запоминающими устройствами, такими как гибкие и оптические диски. Поэтому обычно на жесткий диск устанавливаются операционная система и приложения.

Для предотвращения непредвиденной потери данных в системе регулярно выполняйте резервное копирование важных файлов.

Не выключайте ноутбук, когда светится индикатор доступа к жесткому диску.

Не извлекайте и не устанавливайте жесткий диск при включенном ноутбуке. Замена жесткого диска может выполняться только уполномоченным продавцом или представителем сервисного центра.

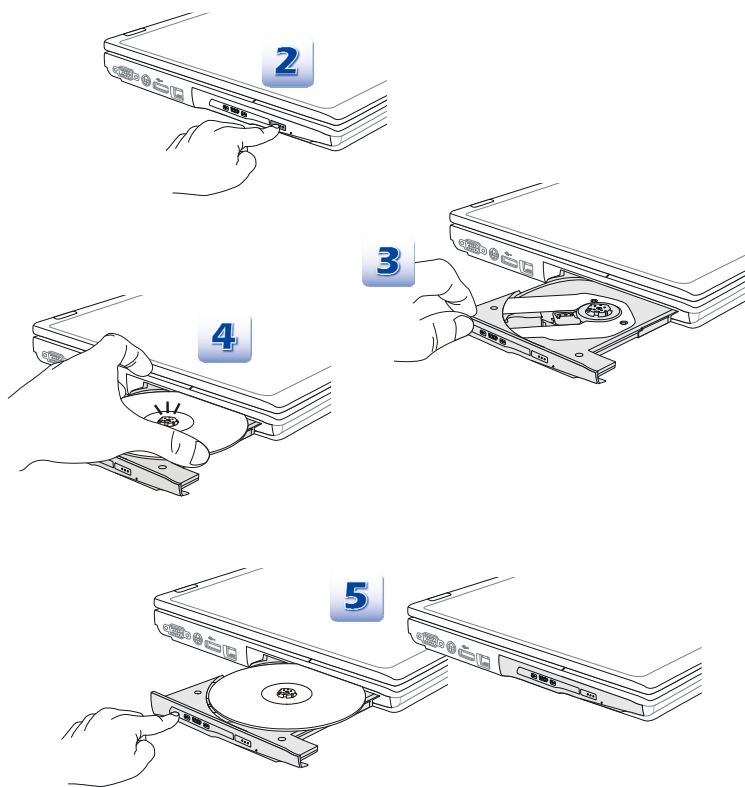
Использование внешнего дисководов оптических дисков

Этот ноутбук оснащен дисководом оптических дисков. Тип установленного дисковода зависит от приобретенной модели ноутбука.

- DVD Super Multi: является универсальным дисководом DVD Dual Drive и DVD RAM Drive. Он позволяет записывать диски форматов CD-R, CD-RW, DVD-R/DVD-RW, DVD+R/DVD+RW и т.п.
- Blu-ray: Это оптический дисковод для воспроизведения видеозаписей высокой четкости (HD), содержащихся на одностороннем диске большой емкости. Технология Blu-ray поддерживает более современные алгоритмы кодирования видеоизображения (кодеки) H.264 и VC-1, а также MPEG-2, используемый для DVD-дисков. Кроме того, она поддерживает высочайшее разрешение телевидения высокой четкости (HDTV).

Вставка диска

1. Убедитесь, что компьютер включен.
2. Нажмите на панели кнопку извлечения диска - лоток дисководов частично выдвинется.
3. Аккуратно вытяните лоток полностью.
4. Поместите диск в лоток надписями вверх. Слегка нажмите на центр диска для его фиксации в лотке.
5. Аккуратно вдвиньте лоток в дисковод.



1. Перед закрытием лотка убедитесь, что диск правильно установлен и надежно зафиксирован.
2. Не оставляйте лоток в открытом состоянии.
3. Изображение устройства приведено только для справки.

❖ Подключение к внешним устройствам

Порты ввода-вывода ноутбука позволяют подключать к нему периферийные устройства и устройства связи. Все перечисленные функции и устройства указаны только в качестве примера.

Периферийные устройства



Устройства связи



Перечисленные здесь функции поддерживаются выборочно, в зависимости от приобретенной модели. За дополнительной информацией обращайтесь к местному дилеру.