

lenovo

Lenovo S20-30 / S20-30 Touch

Руководство пользователя



Перед использованием компьютера ознакомьтесь с указаниями по технике безопасности и важными советами в прилагаемых руководствах.

Примечания

- Перед использованием изделия обязательно прочитайте *Руководство по технике безопасности и общей информации Lenovo*.
- Некоторые инструкции в настоящем руководстве подразумевают, что используется система Windows 8.1. При использовании других версий операционной системы Windows некоторые операции могут немного отличаться. При использовании других операционных систем некоторые операции, возможно, к вам не относятся.
- Функции, описанные в настоящем руководстве, одинаковы для большинства моделей. Некоторые функции могут быть недоступны на данном компьютере и (или) данный компьютер может обладать функциями, не описанными в настоящем руководстве пользователя.
- Иллюстрации, используемые в этом руководстве, относятся к модели Lenovo S20-30, если не указано иное.
- Вид изделия может отличаться от иллюстраций, приведенных в данном документе. См. описание для определенного продукта.

Нормативно-правовые положения

- Дополнительные сведения см. в разделе **Guides & Manuals** на сайте <http://support.lenovo.com>.

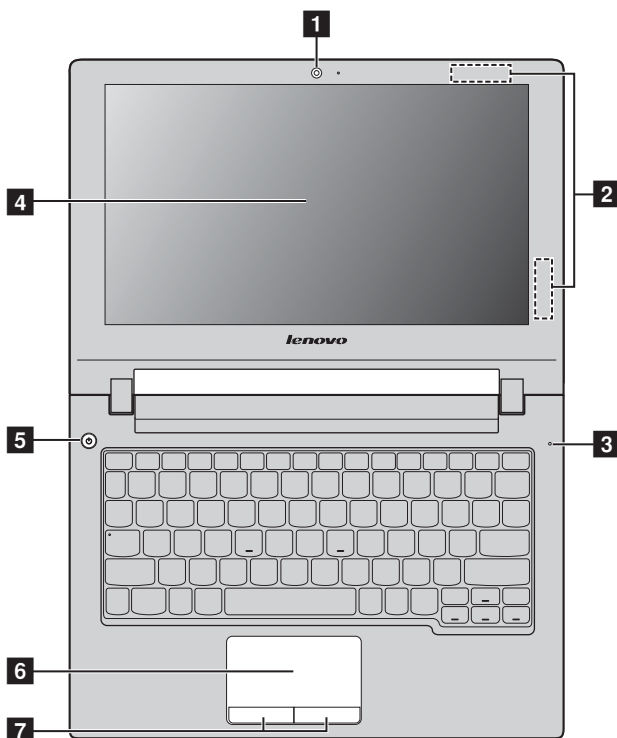
Содержание

Глава 1. Общий обзор компьютера	1
Вид сверху	1
Вид слева.....	4
Вид справа	7
Вид спереди	9
Вид снизу	10
Глава 2. Начало использования Windows.....	11
Первая настройка операционной системы	11
Использование интерфейсов системы	11
Перевод в спящий режим или выключение компьютера.....	14
Подключение к беспроводной сети.....	16
Справка и поддержка.....	17
Глава 3. Система Lenovo OneKey Recovery.....	18
Глава 4. Устранение неполадок.....	20
Часто задаваемые вопросы.....	20
Устранение неполадок.....	23
Приложение. Инструкции при отказе узлов, подлежащих замене силами заказчика (CRU).....	27
Замена батареи	27
Товарные знаки	29

Глава 1. Общий обзор компьютера

■ Вид сверху

■ S20-30 / S20-30 Touch




Примечание. Области, выделенные пунктирными линиями, обозначают элементы, которые не удастся увидеть при наружном осмотре.

⦿ **Внимание!**

- Не раскрывайте панель дисплея больше чем на 130 градусов. При закрытии панели дисплея будьте внимательны, чтобы не оставить ручки или другие предметы между панелью дисплея и клавиатурой. В противном случае это может привести к повреждению панели дисплея.

Глава 1. Общий обзор компьютера

- 1 Встроенная камера** Используйте камеру для видеосвязи.
- 2 Антенны беспроводной связи** Подключение к адаптеру беспроводной связи, чтобы принимать и отправлять радиосигнал.
- 3 Встроенный микрофон** Используется для фиксации звуковых колебаний, благодаря чему его можно использовать для проведения видеоконференций, записи голосовых сообщений или аудиозаписи.
- 4 Дисплей** Обеспечивает яркое изображение.
- 5 Кнопка питания** Нажмите эту кнопку, чтобы включить компьютер.
- 6 Сенсорная панель** Сенсорная панель выполняет функции обычной мыши. Чтобы переместить курсор на экране, проведите пальцем по панели в направлении, в котором нужно переместить курсор.
- 7 Кнопки сенсорной панели** Функции левой и правой кнопок соответствуют функциям левой и правой кнопок обычной мыши.

Примечание. Включить или выключить сенсорную панель и кнопки сенсорной панели можно с помощью клавиши  .

■ “Горячие” клавиши

“Горячие” клавиши обеспечивают возможность быстрого доступа к соответствующим настройкам системы.



: Отключение/включение звука.



: Включение/выключение режима полета.



: Уменьшение уровня громкости.



: Переключение активной программы.



: Увеличение уровня громкости.



: Включение/выключение подсветки дисплея.



: Закрытие активного в настоящее время окна.



: Проецирование на подключенный дисплей.



: Обновление рабочего стола или активного в настоящее время окна.



: Уменьшение яркости дисплея.



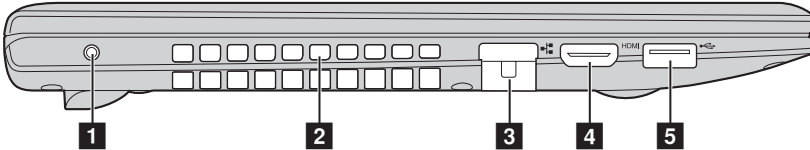
: Включение/выключение сенсорной панели и кнопок сенсорной панели.



: Увеличение яркости дисплея.

Примечание. При переключении параметра **Hotkey Mode (Режим горячих клавиш)** со значения **Enabled (Включен)** на значение **Disabled (Выключен)** в программе настройки BIOS потребуется нажать клавишу Fn в сочетании с соответствующей горячей клавишей.

■ Вид слева



- 1 Кнопка Novo** Когда компьютер отключен, нажмите эту кнопку, чтобы запустить систему Lenovo OneKey Recovery или программу настройки BIOS или войти в меню загрузки.

Примечание. Для получения дополнительной информации см. “Глава 3. Система Lenovo OneKey Recovery” на стр. 18.

- 2 Вентиляционные отверстия** Используются для отвода внутреннего тепла.

© **Внимание!**

- Следите за тем, чтобы не перекрывать вентиляционные отверстия, иначе компьютер может перегреться.

- 3 Порт RJ-45** Используется для подключения компьютера к сети Ethernet.

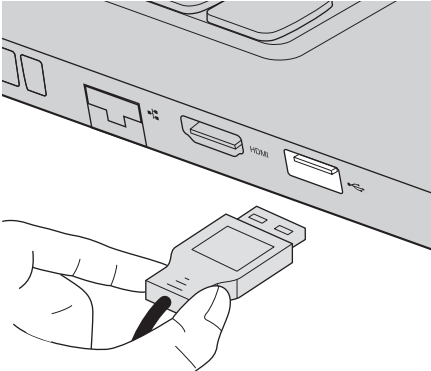
- 4 Порт HDMI** Используется для подключения к устройствам с входом HDMI, например телевизору или дисплею.

- 5 Порт USB 3.0** Используется для подключения устройств USB.

Примечание. Для получения дополнительной информации см. “Подключение устройств USB” на стр. 5.

■ Подключение устройств USB

Можно подсоединить устройство USB к компьютеру, вставив разъем USB (тип A) в порт USB на компьютере.



При первом подключении устройства USB к определенному порту USB на компьютере Windows автоматически установит драйвер для этого устройства. После установки драйвера можно отсоединять и подсоединять устройство без выполнения дополнительных действий.

Примечание. Обычно в Windows новое устройство распознается после подсоединения, а затем автоматически устанавливается драйвер. Однако при использовании некоторых устройств необходимо до подсоединения установить драйвер. Прежде чем подсоединить устройство, ознакомьтесь с документацией производителя устройства.

Прежде чем отсоединить устройство хранения данных USB, убедитесь, что данный компьютер завершил передачу данных этим устройством. Щелкните значок **Безопасное извлечение устройств и дисков** в области уведомлений рабочего стола Windows, чтобы удалить устройство перед отсоединением.

Примечания.

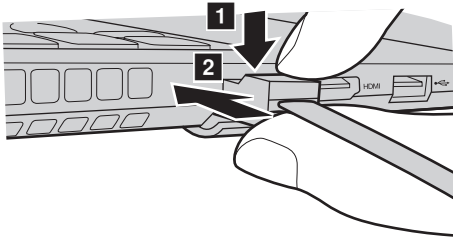
- Если в устройстве USB используется кабель питания, подключите его к источнику питания, прежде чем подсоединять к компьютеру. В противном случае компьютер, возможно, не распознает устройство.
- Для выхода из спящего режима следует использовать клавиатуру, а не мышь.

Глава 1. Общий обзор компьютера

■ Подключение сетевых кабелей

Чтобы подключить сетевой кабель, выполните следующие действия.

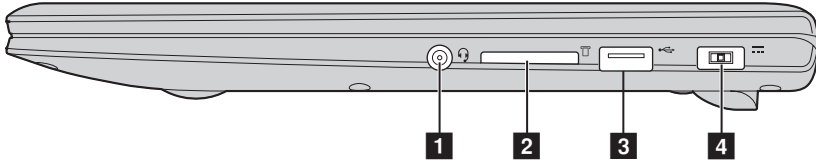
- 1 Придерживая один разъем сетевого кабеля, осторожно сдвиньте крышку порта RJ-45 вниз **1**.
- 2 Вставьте разъем в порт RJ-45 **2**.



■ Настройка программного обеспечения

Для получения дополнительной информации о настройке компьютера обратитесь к своему поставщику Интернет-услуг (ISP).

■ Вид справа



- 1 Комбинированное гнездо для наушников** Используется для подключения головных гарнитур.

Примечания.

- Комбинированное гнездо для наушников не предназначено для подключения обычных микрофонов.
- Возможно, при подключении наушников или гарнитур сторонних производителей функция записи не будет поддерживаться по причине использования разных промышленных стандартов.

- 2 Разъем карты памяти** Установите карту памяти (не прилагается) в этот разъем. Для получения дополнительной информации см. “Использование карт памяти (не прилагаются)” на стр. 8.
- 3 Порты USB** Используется для подключения устройств USB. Для получения дополнительной информации см. “Подключение устройств USB” на стр. 5.
- 4 Питание** К этому разъему подключается адаптер питания.

Глава 1. Общий обзор компьютера

■ Использование карт памяти (не прилагаются)

Компьютер поддерживает следующие типы карт памяти:

- Карта Secure Digital (SD)
- MultiMediaCard (MMC)

◎ **Внимание!**

- Одновременно в разъем можно установить *только* одну карту.
- Это устройство чтения карт памяти не поддерживает устройства SDIO (например, SDIO Bluetooth и т.д.).

Установка карты памяти

Вставьте карту памяти в разъем до упора.

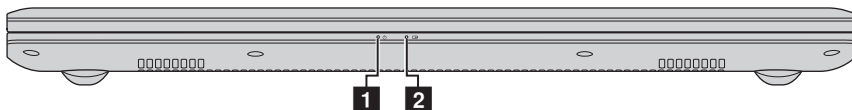
Извлечение карты памяти

Аккуратно извлеките карту памяти из разъема.

◎ **Внимание!**

- Перед извлечением карты памяти остановите ее работу с помощью функции Windows **Безопасное извлечение устройств и дисков** для предотвращения повреждения данных.

■ Вид спереди

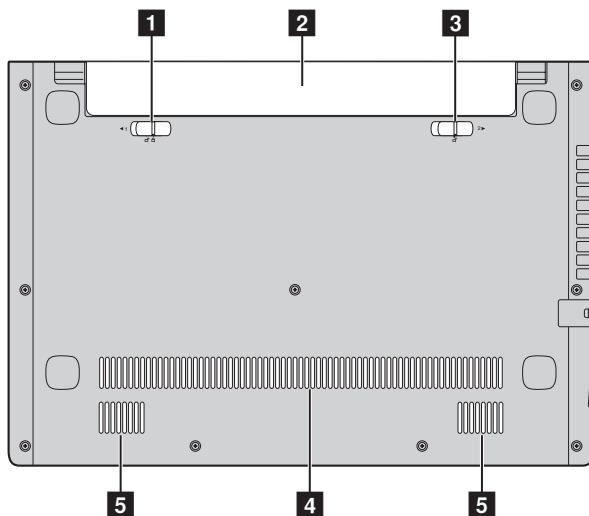


1 Индикатор питания

2 Индикатор батареи

Обозначение	Состояние индикатора	Значение
⏻	Постоянно горит белым цветом	Питание компьютера включено.
	Мигает	Компьютер находится в спящем режиме.
	Выкл.	Питание компьютера выключено.
🔋	Постоянно горит белым цветом	Уровень заряда батареи составляет более 20%.
	Постоянно горит желтым цветом	Уровень заряда батареи составляет от 5% до 20%.
	Быстро мигает желтым цветом	Неисправность батареи или подключения батареи.
	Медленно мигает желтым цветом	Батарея заряжается. Когда уровень заряда батареи достигнет 20%, мигающий индикатор изменит цвет на белый.
	Медленно мигает белым цветом	Уровень заряда батареи составляет от 20% до 80%, и зарядка батареи продолжается. Когда уровень заряда батареи достигнет 80%, индикатор перестанет мигать, однако зарядка продолжится до полного заряда батареи.

■ Вид снизу



- | | |
|---|--|
| 1 Неавтоматическая защелка батареи | Предназначена для закрепления батарейного блока. |
| 2 Батарейный блок | |
| 3 Подпружиненная защелка батареи | Предназначена для закрепления батарейного блока. |
| 4 Вентиляционные отверстия | Обеспечивают подачу воздуха для охлаждения компьютера. |
| 5 Динамики | Обеспечивает вывод звука. |

Глава 2. Начало использования Windows

●● Первая настройка операционной системы

При первом использовании операционной системы необходимо выполнить ее настройку. Процесс настройки может включать следующие этапы.

- Принятие лицензионного соглашения с конечным пользователем.
- Настройка подключения к Интернету.
- Регистрация операционной системы.
- Создание учетной записи пользователя.


●● Использование интерфейсов системы

В этом руководстве рассматривается Windows 8.1 исключительно в справочных целях в качестве примера.



■ Стартовый экран и рабочий стол

Операционная система Windows 8.1 имеет два основных интерфейса пользователя: начальный экран и рабочий стол Windows.

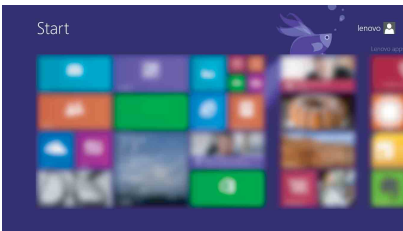
Чтобы перейти от начального экрана к рабочему столу Windows, выполните одно из следующих действий.

- Нажмите плитку рабочего стола на начальном экране.
- Нажмите клавишу Windows  + D.

Чтобы перейти с рабочего стола к начальному экрану, выполните одно из следующих действий.

- Выберите **Пуск**  на панели чудо-кнопок.
- Нажмите клавишу Windows .
- Переместите курсор в нижний левый угол, а затем нажмите кнопку “Пуск”.

Стартовый экран




Рабочий стол

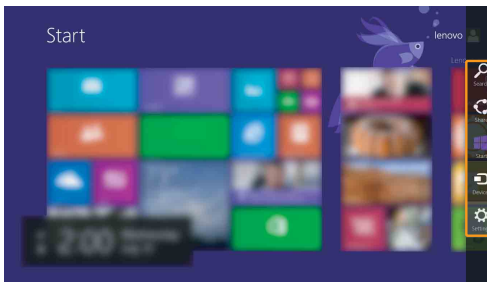


Глава 2. Начало использования Windows

■ Чудо-кнопки и панель чудо-кнопок

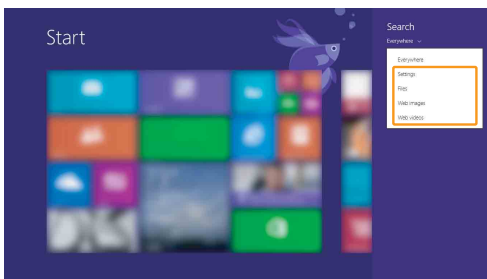
Чудо-кнопки являются навигационными кнопками, которые обеспечивают быстрый доступ к основным задачам. Чудо-кнопки включают следующие: Поиск, Общий доступ, Пуск, Устройства и Параметры. **Панель чудо-кнопок** представляет собой меню, которое содержит чудо-кнопки. Чтобы отобразить панель чудо-кнопок, выполните одно из следующих действий.

- Переместите курсор в верхний правый или нижний правый угол, чтобы отобразить панель чудо-кнопок.
- Нажмите клавишу Windows  + C.



Чудо-кнопка Поиск

Чудо-кнопка **Поиск** обеспечивает новый способ расширенного поиска объектов, в том числе параметров, файлов, изображений и видеороликов в Интернете и т.д.



Чудо-кнопка **Общий доступ**

Чудо-кнопка **Общий доступ** позволяет отправлять ссылки, фотографии и многое другое друзьям и в социальные сети, не выходя из приложения, в котором вы находитесь.

Чудо-кнопка **Пуск**

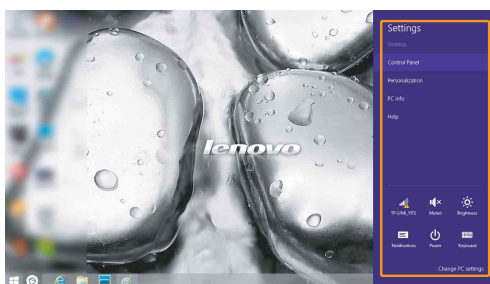
Чудо-кнопка **Пуск** позволяет быстро перейти к начальному экрану.

Чудо-кнопка **Устройства**

Чудо-кнопка **Устройства** позволяет подключаться к любым внешним устройствам, включая устройства воспроизведения, печати и проецирования, и отправлять на них файлы.

Чудо-кнопка **Параметры**

Чудо-кнопка **Параметры** позволяет выполнять основные операции, такие как настройка уровня громкости или выключение компьютера. Кроме того, если используется рабочий стол, с помощью чудо-кнопки **Параметры** можно перейти на панель управления.





■ ■ Перевод в спящий режим или выключение компьютера

После завершения работы компьютер можно перевести в спящий режим или выключить.

■ Перевод компьютера в спящий режим

Если компьютер не будет использоваться в течение небольшого периода времени, переведите его в спящий режим. Если компьютер находится в спящем режиме, можно быстро перевести его в рабочий режим, минуя процесс запуска. Чтобы перевести компьютер в спящий режим, выполните одно из следующих действий.

- Закройте панель дисплея.
- Нажмите кнопку питания.
- Откройте панель чудо-кнопок и выберите **Параметры**  → **Питание**  → **Сон**.

◎ **Внимание!**

- Перед перемещением компьютера дождитесь, пока не начнет мигать индикатор питания (это означает, что компьютер переключился в спящий режим). Если при перемещении компьютера жесткий диск будет вращаться, это может привести к повреждению жесткого диска и потере данных.


Чтобы перевести компьютер в рабочий режим, выполните одно из следующих действий.

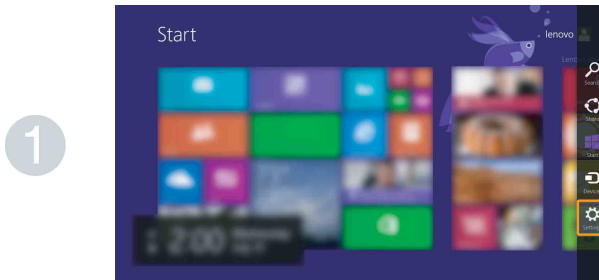
- Нажмите любую клавишу на клавиатуре.
- Нажмите кнопку питания.

■ Выключение компьютера

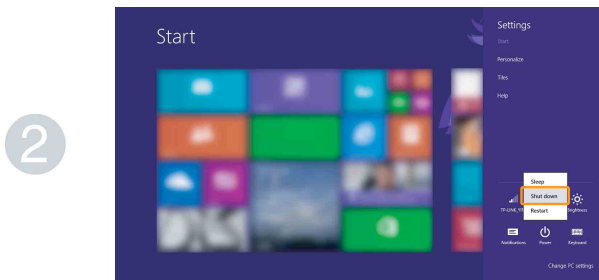
Если компьютер не будет использоваться в течение длительного времени, выключите его.

Чтобы выключить компьютер, выполните следующие действия.

- 1 Откройте панель чудо-кнопок и выберите **Параметры** 






- 2 Выберите **Питание**  → **Завершение работы**.

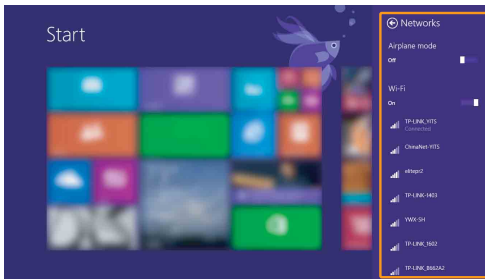


■ ■ Подключение к беспроводной сети

Чтобы подключиться к беспроводной сети, выполните следующие действия.


- 1 Убедитесь, что режим полета отключен. Если режим полета включен, нажмите “горячую” клавишу () , чтобы выключить его.
- 2 Откройте панель чудо-кнопок и выберите **Параметры**  →  .
Отобразится список доступных беспроводных сетей.
- 3 Щелкните имя сети в списке, а затем выберите **Подключить**.

Примечание. Для подключения к некоторым сетям требуется ключ безопасности сети или фраза-пароль. Чтобы подключиться к одной из этих сетей, обратитесь к системному администратору или поставщику Интернет-услуг для получения ключа безопасности сети или фразы-пароля.



■ ■ Справка и поддержка

При возникновении вопросов по использованию операционной системы Windows см. пункт Справка и поддержка Windows. Чтобы получить доступ к пункту Справка и поддержка Windows, выполните одно из следующих действий.

- Откройте панель чудо-кнопок и выберите **Параметры**; выберите **Справка** в меню “Параметры”.
- Нажмите **клавишу Windows**  + **Fn** + **F1**.

С содержимым файла справки и поддержки Windows можно ознакомиться на компьютере. Кроме того, можно получить справку и поддержку в Интернете, щелкнув одну из двух ссылок в разделе **Не нашли то, что вам нужно**.

Примечание. Windows 8.1 также содержит приложение **Справка+советы**. Доступ к нему можно получить на стартовом экране. Приложение содержит дополнительную информацию о новых функциях Windows 8.1.

Глава 3. Система Lenovo OneKey Recovery

Система Lenovo OneKey Recovery представляет собой программное обеспечение, разработанное для резервного копирования данных и восстановления компьютера. Его можно использовать для восстановления первоначального состояния системного раздела в случае сбоя системы. Можно также создать пользовательские резервные копии для быстрого восстановления в случае необходимости.

Примечания.

- Система OneKey Recovery установлена не на всех моделях. См. описание соответствующего продукта.
- Если на компьютере предварительно установлена операционная система GNU/Linux, система OneKey Recovery будет недоступна.
- Чтобы использовать функции системы OneKey Recovery, на жестком диске заранее выделен скрытый раздел, который по умолчанию используется для сохранения файла образа системы и программных файлов системы OneKey Recovery. Этот раздел является скрытым в целях обеспечения безопасности, поэтому доступное пространство на диске меньше заявленного.

■ Резервное копирование системного раздела

Можно выполнить резервное копирование системного раздела в файл образа. Для резервного копирования системного раздела выполните следующие действия.

- ➊ Нажмите кнопку Novo, чтобы запустить систему Lenovo OneKey Recovery.
- ➋ Нажмите **System Backup (Архивация системы)**.
- ➌ Выберите место для резервного копирования и нажмите кнопку **Next (Далее)**, чтобы запустить резервное копирование.

Примечания.

- Место резервного копирования можно выбрать на локальном жестком диске или на внешнем устройстве хранения данных.
- Процесс резервного копирования может занять некоторое время.
- Резервное копирование можно выполнить только в том случае, если Windows можно запустить в обычном режиме.

■ Восстановление

Можно восстановить системный раздел до первоначального состояния или до ранее созданной точки восстановления. Чтобы восстановить системный раздел, выполните следующие действия.

- ➊ Нажмите кнопку Novo, чтобы запустить систему Lenovo OneKey Recovery.
- ➋ Нажмите **System Recovery (Восстановление системы)**. Компьютер будет перезагружен и откроется среда восстановления.

Глава 3. Система Lenovo OneKey Recovery

- 3 Следуйте инструкциям на экране, чтобы восстановить системный раздел до первоначального состояния или до ранее созданной точки восстановления.

Примечания.

- Процесс восстановления является необратимым. Прежде чем начать процесс восстановления, обязательно выполните резервное копирование всех данных, которые нужно сохранить в этом системном разделе.
- Процесс восстановления может занять некоторое время. Поэтому во время процесса восстановления к компьютеру должен быть подключен адаптер питания.
- Приведенным выше инструкциям нужно следовать в том случае, если Windows можно запустить в обычном режиме.

Если запустить Windows не удастся, выполните приведенную ниже последовательность действий, чтобы запустить систему Lenovo OneKey Recovery.

- 1 Выключите компьютер.
- 2 Нажмите кнопку Novo. В меню **Novo button menu (Меню кнопки Novo)** выберите **System recovery (Восстановление системы)** и нажмите клавишу Enter.

Глава 4. Устранение неполадок

■ ■ Часто задаваемые вопросы

В данном разделе приведены часто задаваемые вопросы, отсортированные по категориям.

■ Поиск информации

Какие меры предосторожности необходимо соблюдать при работе с компьютером?

В *руководстве по технике безопасности и общей информации Lenovo*, которое прилагается к данному компьютеру, приведены данные по мерам предосторожности при использовании данного компьютера. Прочтите его и соблюдайте указанные меры предосторожности при использовании своего компьютера.

Где можно найти технические характеристики для аппаратного обеспечения моего компьютера?

Технические характеристики аппаратного обеспечения данного компьютера указаны в рекламных листках, которые прилагаются к компьютеру.

Где найти информацию о гарантии?

Для получения информации о гарантии, применимой к этому компьютеру, включая гарантийный срок и тип гарантийного обслуживания, см. гарантийный талон, содержащий ограниченную гарантию Lenovo, прилагающийся к компьютеру.

■ Драйверы и предварительно установленное программное обеспечение

Где находятся установочные диски для предварительно установленного программного обеспечения Lenovo (программного обеспечения для настольных систем)?

В комплект поставки этого компьютера не входят установочные диски для предварительно установленного программного обеспечения Lenovo. Если потребуется заново выполнить установку предварительно установленного программного обеспечения, воспользуйтесь программой установки, которая находится в разделе D жесткого диска. Если не удастся найти программу установки в этом разделе, загрузите ее с веб-сайта поддержки клиентов компании Lenovo.

Где можно найти драйверы для аппаратного обеспечения моего компьютера?

Если на компьютере установлена операционная система Windows, компания Lenovo размещает драйверы аппаратного обеспечения в разделе D жесткого диска. Кроме того, драйверы устройств последних версий можно загрузить с веб-сайта поддержки клиентов компании Lenovo.

■ Система Lenovo OneKey Recovery

Где находятся диски восстановления?

Диски восстановления не входят в комплект поставки данного компьютера. Используйте систему Lenovo OneKey Recovery, если потребуется восстановить заводские настройки системы.

Что делать в случае сбоя процесса резервного копирования?

Если удалось запустить резервное копирование, но во время выполнения процесса произошла ошибка, выполните следующие действия.

- 1 Закройте все открытые программы, а затем перезапустите процесс резервного копирования.
- 2 Проверьте целевой носитель на наличие повреждений. Выберите другой путь и попробуйте выполнить резервное копирование заново.

В каких случаях нужно восстанавливать заводские настройки системы?

В том случае, если не удастся запустить операционную систему. Если в системном разделе имеются важные данные, выполните их резервное копирование, прежде чем запускать процесс восстановления.

■ Программа настройки BIOS

Что такое программа настройки BIOS?

Программа настройки BIOS представляет собой программное обеспечение, хранящееся в ПЗУ. Оно обеспечивает передачу основной информации о компьютере и содержит параметры для настройки загрузочных устройств, безопасности, режима аппаратного обеспечения и другие параметры.

Как запустить программу настройки BIOS?

Чтобы запустить программу настройки BIOS, выполните следующие действия.

- 1 Выключите компьютер.
- 2 Нажмите кнопку Novo, а затем выберите **BIOS Setup (Настройка BIOS)**.

Глава 4. Устранение неполадок

Как изменить режим загрузки?

Существует два режима загрузки: **UEFI** и **Legacy Support (Поддержка предыдущих версий)**. Чтобы изменить режим загрузки, запустите программу настройки BIOS и выберите в меню загрузки режим **UEFI** или **Legacy Support (Поддержка предыдущих версий)**.

В каком случае нужно менять режим загрузки?

По умолчанию в компьютере установлен режим загрузки **UEFI**. Если на компьютер требуется установить операционную систему Windows предыдущих версий (то есть операционную систему, предшествующую Windows 8), следует изменить режим загрузки на режим **Legacy Support (Поддержка предыдущих версий)**. Если не изменить режим загрузки, операционную систему Windows предыдущих версий установить не удастся.

■ Получение справки

Как обратиться в центр поддержки клиентов?

См. “Главу 3. Получение консультаций и услуг” *руководства по технике безопасности и общей информации Lenovo*.



■ ■ Устранение неполадок

Неполадки с дисплеем

При включении компьютера на экране ничего не появляется.

При включении компьютера появляется только белый курсор на пустом экране.

Экран гаснет при включенном компьютере.

- Если экран остается пустым, проверьте следующее.
 - Адаптер питания присоединен к компьютеру, а кабель питания подключен к исправной электрической розетке.
 - Включено питание компьютера. (Чтобы убедиться в этом, еще раз нажмите кнопку питания.)
 - Если компьютер работает от адаптера питания или батареи, а индикатор состояния батареи включен, нажмите клавишу **F12** () , чтобы увеличить яркость экрана.
- Если эти требования выполнены, но на экране по-прежнему ничего нет, обратитесь в сервисный центр для проверки компьютера.
- С помощью системы Lenovo OneKey Recovery восстановите резервные копии файлов среды Windows или весь жесткий диск до исходного заводского состояния. Если на экране по-прежнему ничего нет, кроме курсора, обратитесь в сервисный центр для проверки компьютера.
- Возможно, включена экранная заставка или режим управления электропитанием. Чтобы выйти из режима экранной заставки, спящего режима, выполните одно из следующих действий:
 - Коснитесь сенсорной панели.
 - Нажмите любую клавишу на клавиатуре.
 - Нажмите кнопку питания.
 - Нажмите клавишу **F9** () , чтобы убедиться в том, что подсветка ЖК-экрана выключена.
 - Если проблема не устраняется, воспользуйтесь решением следующей проблемы “На экране неразборчивое или искаженное изображение”.

Глава 4. Устранение неполадок

- На экране неразборчивое или искаженное изображение.
- Проверьте следующее.
 - Драйвер дисплея установлен правильно.
 - Разрешение и цветовая палитра экрана заданы правильно.
 - Правильно задан тип монитора.
- На экране появляются непонятные символы.
- Операционная система и программное обеспечение установлены правильно? Если они установлены и настроены правильно, обратитесь в сервисный центр для проверки компьютера.

Неполадки с паролем BIOS

- Забыт пароль.
- Если вы забыли пароль пользователя, обратитесь к системному администратору для восстановления пароля пользователя.
 - Если пароль жесткого диска забыт, то авторизованный сервисный центр Lenovo не сможет восстановить пароль или восстановить данные с жесткого диска. Необходимо доставить компьютер в авторизованный сервисный центр или к торговому представителю Lenovo для замены жесткого диска. Необходимо иметь на руках документы, подтверждающие приобретение данного компьютера, и оплатить стоимость запасных частей и обслуживания.
 - Если вы забыли пароль администратора, то авторизованный сервисный центр Lenovo не сможет восстановить его. Необходимо доставить компьютер в авторизованный сервисный центр или к торговому представителю Lenovo для замены материнской платы. Необходимо иметь на руках документы, подтверждающие приобретение данного компьютера, и оплатить стоимость запасных частей и обслуживания.

Неполадки со спящим режимом

- Появляется сообщение о критически низком уровне заряда батареи и компьютер немедленно выключается.
- Уровень зарядки батареи снизился до критического. Присоедините к компьютеру адаптер питания или установите полностью заряженную батарею.

Компьютер переходит в спящий режим сразу после окончания самодиагностики при включении.

- Проверьте следующее.
 - Батарея заряжена.
 - Рабочая температура не выходит за пределы допустимого диапазона. См. “Главу 2. Информация по эксплуатации и уходу” *руководства по технике безопасности и общей информации Lenovo*.

Примечание. Если батарея заряжена, а рабочая температура не выходит за допустимые границы, то отдайте компьютер в ремонт.

Компьютер не выходит из спящего режима и не работает.

- Если компьютер находится в режиме ожидания, подключите адаптер питания к компьютеру, а затем нажмите любую клавишу или кнопку питания.
- Если система не выходит из спящего режима, перестает реагировать на команды или невозможно выключить питание, перезагрузите компьютер. Несохранные данные могут быть утрачены. Чтобы перезагрузить компьютер, нажмите и удерживайте кнопку питания в течение 4 секунд или более.

Неполадки со звуком

В динамике нет звука, даже когда включена большая громкость.

- Проверьте следующее.
 - Функция выключения звука не используется.
 - Комбинированное гнездо для наушников не используется.
 - В качестве воспроизводящего устройства выбран динамик.

Неполадки с батареей

Компьютер выключается до того, как индикатор состояния батареи покажет полную разрядку.
-или-

Компьютер продолжает работать после того, как индикатор состояния батареи покажет полную разрядку.

- Выполните сброс счетчика работы батареи с помощью программы Lenovo Energy Management (Управление энергопитанием Lenovo). Если проблема не устраняется, установите новый батарейный блок.

Глава 4. Устранение неполадок

- Компьютер не работает от полностью заряженной батареи.
- Возможно, сработало устройство защиты от перепадов напряжения в батарее. Выключите компьютер на одну минуту (при этом произойдет сброс данных защитного устройства), затем снова включите его.

Неполадки с жестким диском

- Не работает жесткий диск.
- Убедитесь в том, что в меню **Boot (Загрузка)** программы настройки BIOS жесткий диск включен в список загрузки **EFI**.

Другие неполадки

- Компьютер не отвечает.
- Чтобы выключить компьютер, нажмите и удерживайте кнопку питания не менее 4 секунд. Если компьютер по-прежнему не отвечает, извлеките батарейный блок и отключите адаптер питания.
 - Компьютер мог заблокироваться при переходе в спящий режим, если в это время шел процесс обмена данными. Отключайте таймер перехода в спящий режим, если вы работаете в сети.
- Мне требуется загрузить компьютер с подключенного устройства, однако устройство не отображается в списке устройств загрузки.
- Проверьте настройку режима загрузки в программе настройки BIOS. Если для параметра **Boot Mode (Режим загрузки)** установлено значение **UEFI**, убедитесь, что устройство или носители в устройстве поддерживают загрузку UEFI. Если устройство или носители в устройстве не поддерживают загрузку UEFI, установите для параметра **Boot Mode (Режим загрузки)** значение **Legacy Support (Поддержка предыдущих версий)**. Если устройство по-прежнему не отображается в списке устройств загрузки, используйте новое устройство или носители.
- Не работает подключенное внешнее устройство.
- Если компьютер включен, не подключайте и не отключайте кабели внешних устройств (за исключением USB), так как это может повредить компьютер.
 - При подключении внешних устройств с высоким энергопотреблением (например, USB-дисковод для оптических дисков) используйте адаптер питания внешнего устройства. В противном случае устройство, возможно, не будет определено, или произойдет отключение системы.

Приложение. Инструкции при отказе узлов, подлежащих замене силами заказчика (CRU)

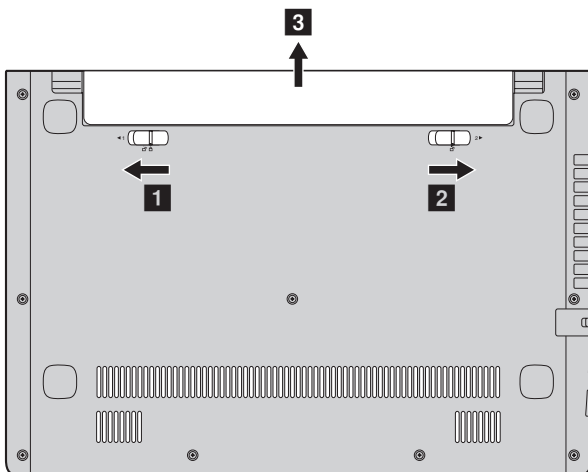
Примечание. Перед заменой любых устройств обязательно извлеките батарею.

■ Замена батареи

Примечание. Используйте только батарею производства компании Lenovo. Использование другой батареи может стать причиной возгорания или взрыва.

Чтобы заменить батарею, выполните следующие действия.

- 1 Выключите компьютер. Отсоедините от компьютера адаптер питания и все другие шнуры.
- 2 Закройте дисплей и переверните компьютер.
- 3 Разблокируйте неавтоматическую защелку батареи **1**. Удерживая подпружиненную защелку батареи в положении разблокировки **2**, извлеките батарейный блок в направлении, указанном стрелкой **3**.



- 4 Установите полностью заряженную батарею.
- 5 Сдвиньте неавтоматическую защелку батареи в закрытое положение.
- 6 Снова переверните компьютер.
- 7 Подключите адаптер питания и кабели к компьютеру.

Приложение. Инструкции при отказе узлов, подлежащих замене силами заказчика (CRU)

В следующей таблице содержится список компонентов, заменяемых пользователем (CRU), для данного компьютера, а также информация, где можно получить инструкции по замене этих компонентов.

	Памятка по настройке	Руководство пользователя
Адаптер питания	○	
Кабель для адаптера питания	○	
Батарейный блок		○

Товарные знаки

Следующие термины являются товарными знаками или зарегистрированными товарными знаками компании Lenovo в Российской Федерации и/или других странах.

Lenovo

OneKey

Microsoft и Windows являются товарными знаками корпорации Microsoft Corporation в США и/или других странах.

Прочие названия компаний, наименования товаров или услуг могут быть товарными знаками или знаками обслуживания других компаний.



lenovo[®]

©Lenovo China 2014

ru-RU
Rev. AA00