

fly



IQ434

ERA Nano 5

Руководство пользователя

1. Комплект поставки

Спасибо за Ваш выбор и приобретение телефона Fly IQ434.
Пожалуйста, проверьте, все ли комплектующие на месте:

1. Телефон
2. Зарядное устройство
3. USB кабель
4. Аккумуляторная батарея
5. Гарнитура
6. Руководство пользователя
7. Гарантийный талон

Примечание: Комплектация может быть изменена без дополнительного уведомления.

2. Авторизованные сервисные центры Fly и служба технической поддержки

Сервисные центры в Москве находятся по адресам:

“Сервис телефонов”

пл. Ганецкого, 1
(499) 150-55-86
www.servphone.ru

“Про-Сервис”

Боярский переулок, дом 2,
Большой Козловский переулок дом 3/2, строение 1
(495) 771-73-26
www.pro-service.ru

“ASC Lemport”

ул. Новочеремушкинская, 57
(495) 718-55-55
www.3gservice.ru

Полный список авторизованных сервисных центров Fly доступен на сайтах:

www.fly-phone.ru
www.fly.ua

Телефон службы технической поддержки пользователей:

8-800-25-00-717, 8-495-781-76-35

Время работы: Понедельник-Пятница, 9:00-19:00 (время московское)

3. Правила эксплуатации и безопасности

- Не пользуйтесь поврежденными сетевыми кабелями или штепсельными вилками, а также слабо закрепленными на стене розетками.
- Категорически запрещается прикасаться к вилке мокрыми руками, а также отключать аппарат от сети, вытягивая вилку за кабель.
- Старайтесь не сгибать и не повреждать сетевой кабель.
- Постарайтесь как можно меньше пользоваться устройством во время зарядки.
- Не допускайте короткого замыкания зарядного и мобильного устройств.
- Запрещается бросать и подвергать ударному воздействию зарядное и мобильное устройства.
- Не рекомендуется использовать устройство во время гроз.
- Если ваше устройство работает некорректно, то риск поражения электрическим током значительно увеличивается.
- Никогда не используйте поврежденные или протекающие литий-ионные аккумуляторы.
- Необходимо соблюдать правила пользования сотовыми телефонами в самолетах, лечебных учреждениях и прочих местах, где существуют ограничения на пользование мобильной связью, связанные с созданием помех для чувствительного к ним оборудования.
- Необходимо следовать правилам пользования мобильной связью за рулем. Используйте функцию «Хэндс Фри» или остановите машину на время разговора.
- Необходимо соблюдать правила и рекомендации пользования сотовыми телефонами на заправках, химических производствах и в прочих местах, где возможно наличие горючих материалов.
- Во избежание травм необходимо хранить телефон и его аксессуары в недоступных для детей местах.
- Для предотвращения повреждения и выхода из строя телефона и его аксессуаров (аккумулятора, зарядного устройства) необходимо использовать только оригинальные аксессуары. Использование неоригинальных аккумуляторов или ЗУ может привести к течи аккумулятора или его воспламенению.
- Не рекомендуется располагать телефон вблизи с чувствительными к электромагнитному излучению электронными медицинскими и прочими приборами, такими как электронные слуховые аппараты, кардиостимуляторы, а также детекторы дыма и т.д. В случае возникновения сбоев в работе приборов необходимо проконсультироваться с их изготовителями.
- Запрещается помещать телефон и его аксессуары в микроволновые печи. Это может привести к непредвиденным последствиям, от выхода из строя оборудования до пожара.
- Запрещается использование телефона в атмосфере легковоспламеняющихся газов. Это может привести к пожару.
- Не рекомендуется подвергать телефон воздействию высоких температур, давления, повышенной влажности, это может привести к его выходу из строя.
- Запрещается разбирать телефон и его элементы. Это может привести к выходу его из строя и протечке аккумулятора.
- Оберегайте от ударов жидкокристаллический дисплей телефона. В случае повреждения дисплея и попадания жидкокристаллического вещества в глаза, необходимо срочно промыть глаза водой и обратиться к врачу.
- В редких случаях излучение мобильного телефона при его использовании внутри салона автомобиля может приводить к сбоям в работе электронных систем автомобиля. Расположение телефона в зоне работы подушек безопасности может привести к серьезным

травмам в случае их срабатывания.

- Запрещается разбирать телефон и его элементы. Это может привести к выходу его из строя и протечке аккумулятора.

- Использование острых предметов для нажатия сенсорного экрана может привести к его выходу из строя.

- Расположение телефона в тесном контакте с магнитными картами, кредитными картами, другими магнитными носителями информации может привести к потере информации на этих носителях.

- К включенному сотовому телефону могут притягиваться мелкие металлические предметы, которые могут послужить причиной поломки телефона.

- Попадание жидкостей в телефон и зарядное устройство может привести к короткому замыканию или протечке аккумулятора или иным неисправностям. При попадании жидкости в телефон и зарядное устройство необходимо как можно быстрее вынуть аккумулятор из телефона и обратиться в сервисную службу.

4. Конструкция телефона



1. Клавиша регулировки
громкости

2. Разъем для наушников

3. Разговорный динамик

4. Клавиша Меню (Опции)

5. Клавиша Домой

6. Клавиша Назад

7. USB-порт

8. Клавиша блокировки
(вкл./выкл.)

9. Микрофон

10. Камера

11. Полифонический динамик

4.1. Иконки статусной строки

Иконка	Обозначение
	Уровень сигнала
	Пропущенные вызовы
	Гарнитура подключена к телефону
	Новое сообщение
	Будильник вкл.
	Bluetooth вкл.
	Уровень заряда батареи
	Wi-Fi включен, показывает уровень сигнала
	Включен режим полета
	Подключен USB



Статусная строка отображает текущее время, уверенность приема сигнала, уровень заряда батареи и др. информацию. Здесь также находятся иконки уведомления.

Нажмите и удерживайте пустое место на экране для изменения фонового рисунка.

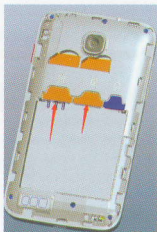
Нажмите иконку меню, чтобы начать работу, а также для просмотра всех доступных приложений.

5. Установка, извлечение аккумулятора, SIM карт, карты microSD

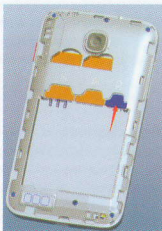
Ваш смартфон позволяет использовать одновременно две SIM-карты различных мобильных операторов. На SIM-картах хранится информация, необходимая для подключения телефона к сетям операторов сотовой связи, личная информация, такая как PIN-код (Персональный Идентификационный Номер), записи телефонной книги, сообщения и другие услуги системы.

Установка SIM карт и аккумулятора:

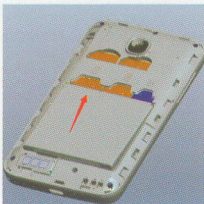
- Для открытия крышки аккумуляторного отсека подцепите ее за углубление в левой нижней части панели и потяните.



- Установку SIM карт необходимо производить в предназначенные для них слоты



- Установить аккумулятор.
- Закрыть крышкой аккумуляторный отсек и нажать на неё до полной фиксации.
- Установка карты памяти осуществляется в предназначенный для неё слот.



Внимание! Карта памяти не входит в комплект поставки и продается отдельно. Используйте только карты памяти, совместимые с данным устройством. Использование несовместимых карт памяти может привести к повреждению самой карты и устройства, а также порче информации на карте памяти. Не извлекайте карту памяти, пока она используется приложением.

5.1. Блокировка телефона

Блокировка смартфона позволяет предотвратить несанкционированное использование вашего устройства. Блокировка по умолчанию - слайдер. Потяните замок вправо для разблокировки смартфона, влево - для открытия приложения Вызовы, вверх для открытия приложения Камера и вниз - для поиска Google. Вы можете изменить тип блокировки по своему усмотрению, перейдя в Настройки - Личные данные - Безопасность - Блокировка экрана.

5.2. Подключение к сети

После успешной разблокировки SIM телефон начнет автоматический поиск доступной сети (процесс поиска отображается на экране). При установлении соединения имя оператора будет отображено в верхней левой части текстовой и графической области.

Примечание: Если на экране вы видите надпись "Экстренные вызовы", это означает, что вы находитесь вне сети покрытия, либо ваша карта не прошла авторизацию; однако вы по-прежнему можете совершать экстренные вызовы в зависимости от уровня сигнала.

6. Меню

Кнопка	Нажатие
Клавиша Меню	Открывает меню опций текущего экрана или приложения.
Клавиша Домой	Закрывает меню или приложение и возвращает пользователя на Главный экран. При просмотре левого или правого расширенного экрана происходит возврат к центральному экрану. Нажмите и удерживайте для просмотра недавно используемых приложений.
Клавиша Назад	Возврат к предыдущему экрану.
Клавиши регулировки громкости	Регулировка громкости в режиме разговора, при прослушивании аудиофайлов и просмотре видео.
Клавиша вкл./выкл. (Клавиша блокировки)	Нажмите и удерживайте для включения телефона. Нажмите и удерживайте для доступа к опциям: режим без звука, режим полета, отключить питание, перезагрузка. Нажмите для предотвращения случайного нажатия на экран и сохранения заряда батареи (телефон переходит в режим блокировки).

7. Первоначальная настройка телефона

При первом включении телефона вы можете настроить учетные записи эл. почты и любимых социальных сетей. Вы можете пропустить какую-либо часть настройки и сделать это в другое время.

7.1. Главный экран

Вы можете адаптировать Главный экран согласно вашим предпочтениям. Есть возможность добавить свои любимые приложения, чтобы они были всегда под рукой. Для этого откройте Меню, выберите необходимое приложение, используйте длительное нажатие, чтобы перетащить его на главный экран.



7.2. Расширенный Главный экран

Проведите пальцем по горизонтали влево или вправо, и вы обнаружите больше пространства для добавления приложений. Нажмите ДОМОЙ, чтобы вернуться на Главный экран.

7.3 Панель Уведомления и фоновый рисунок

7.3.1. Открытие панели Уведомления

При получении новой информации вы можете открыть панель Уведомления для просмотра сообщения, напоминания или уведомления о событии.

Нажмите и удерживайте строку состояния, а затем сдвиньте палец вниз, чтобы открыть панель Уведомления.

При наличии нескольких уведомлений можно прокрутить экран вниз, чтобы просмотреть их все.

7.3.2. Закрытие панели Уведомления

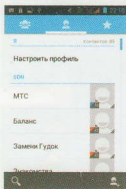
Нажмите и удерживайте нижнюю строку панели Уведомления, затем сдвиньте палец вверх по экрану. Или просто нажмите Назад.

7.4 Изменение фонового рисунка

Установить фоновый рисунок с любимым фото – это быстрый и легкий способ изменить внешний вид телефона и придать ему черты индивидуальности. Просмотрите коллекцию фоновых рисунков в смартфоне или выберите фотоснимок, сделанный с помощью камеры.

1. Нажмите и удерживайте свободное место на главном экране (или нажмите клавишу Меню в режиме ожидания и выберите Обои).
2. Выберите обои и установите их.

8. Тел. книга



С приложением Контакты вы можете использовать контакты SIM-карты, а так же синхронизировать телефон с контактами других сервисов.

8.1. Добавление нового контакта

На Главном экране нажмите Меню > Контакты

В открывшемся окне Контакты в нижней части экрана нажмите иконку Добавить контакт (Плюс). Введите сведения о контакте в соответствующие поля. Нажмите Назад,

если вы хотите сначала закрыть экранную клавиатуру, и облегчить процесс прокрутки по другим полям. Затем нажмите Готово.

8.2. Импортирование контактов с SIM-карты

В телефон можно скопировать все контакты с SIM-карты.

На Главном экране нажмите Меню > Контакты

Затем нажмите Опции > Импорт/Экспорт. Выберите источник, откуда следует экспортировать контакты. Далее выберите место, куда следует сохранить их. Отметьте желаемые контакты и переместите их.

8.3. Изменение сведений о контакте

На Главном экране нажмите Меню > Контакты.

Выберите нужный контакт, нажмите Опции - Изменить.

Введите новые сведения для контакта.

Затем нажмите Готово.

9. Сообщения

Используйте приложение Сообщения для написания и отправления текстовых (SMS) и мультимедийных (MMS) сообщений.

На Главном экране нажмите Меню > SMS/MMS.

На экране "Сообщения" все отправленные и полученные сообщения сгруппированы отдельно по беседам, именам контактов или номерам телефонов. Вы можете сделать следующее:

Прокрутите список бесед вверх или вниз, проведя пальцем по экрану.

Нажмите на имя или номер контакта, чтобы просмотреть обмен сообщениями.



Вы можете также просмотреть свои сообщения на Главном экране с помощью виджета Сообщения.

Если вы ввели больше знаков, чем допускается для одного SMS-сообщения, оно будет доставлено как одно, но его стоимость будет зависеть от объема смс (подробности у оператора связи). На Главном экране нажмите Меню > SMS/ MMS. На экране "Сообщения" нажмите иконку Новое сообщение в левой части нижней панели дисплея. Откроется экран Создания. Укажите одного или нескольких получателей. Вы можете сделать следующее:

Ввести номера телефонов прямо в поле Кому. Нажать клавишу Ввод после ввода каждого номера телефона.

Ввести первые несколько букв имени контакта или первые цифры номера мобильного телефона. По мере ввода будут отображаться совпадающие имена с номерами телефонов из сохраненного списка контактов. Нажмите на имя или номер контакта.

9.1. Отправка мультимедийного сообщения (MMS)

Чтобы создать мультимедийное сообщение, начните с создания нового текстового сообщения. Затем нажмите иконку Прикрепить файл в правом верхнем углу дисплея для включения в сообщение. На Главном экране нажмите Меню > SMS/MMS.

На экране "Все сообщения" нажмите иконку Написать новое сообщение в нижнем левом углу дисплея. Откроется экран Создания.

Укажите одного или нескольких получателей. Вы можете сделать следующее:

Вводить номера телефонов или адреса эл. почты прямо в поле Кому. Нажмите клавишу Ввод после каждого ввода.

Ввести первые несколько букв имени контакта или первые цифры номера мобильного телефона. По мере ввода будут отображаться совпадающие имена с номерами телефонов и адресами эл. почты из сохраненного списка контактов. Нажмите на номер или адрес эл. почты контакта.

10. Календарь

Используйте Календарь телефона, чтобы создавать и управлять своими событиями, собраниями и встречами.

Есть режимы просмотра по дням, неделям, месяцам. В режиме просмотра Календаря нажмите Опции > Еще > Настройки. В данном меню вы сможете настроить мероприятия и напоминания.

Вы также можете настроить постоянную синхронизацию телефона с Календарем.



11. Подключение к Интернету

11.1. Подключение для передачи данных

При первом включении телефона (если установлена SIM-карта) автоматически будет настроено подключение для передачи данных к сети вашего оператора мобильной связи.

Проверка используемого подключения для передачи данных:
На Главном экране нажмите Меню, а затем нажмите Настройки. В блоке Беспроводные сети нажмите Еще > Мобильная сеть > Операторы связи, Служба 3G, Предпочтения или Точки доступа (APN).

11.2. Включение или отключение подключения для передачи данных

Отключение передачи данных может продлить срок службы аккумулятора. Кроме того, это может сократить расходы на связь. Однако если подключение для передачи данных отключено, вы не сможете получать автоматические обновления эл. почты, учетных записей социальных сетей и другую синхронизируемую информацию.

12. Wi-Fi

Технология Wi-Fi обеспечивает беспроводной доступ к Интернету на расстоянии до 100 метров. Чтобы в телефоне использовать Wi-Fi, требуется доступ к беспроводной точке доступа (hotspot). Доступность и зона действия сигнала Wi-Fi зависят от инфраструктуры и числа объектов, через которые проходит сигнал.

12.1. Включение Wi-Fi и подключение к беспроводной сети

На Главном экране нажмите Меню, а затем нажмите Настройки > Беспроводные сети.

Выберите пункт Wi-Fi. Для включения Wi-Fi в открывшемся окне сверху дисплея передвиньте бегунок в положение Вкл. Телефон произведет поиск доступных беспроводных сетей и покажет названия обнаруженных сетей Wi-Fi и их настройки безопасности. Если в списке обнаруженных сетей отсутствует беспроводная сеть, к которой вы хотите подключиться, прокрутите экран вниз, а затем нажмите Добавить сеть Wi-Fi (Плюс). Введите настройки беспроводной сети, а затем нажмите Сохранить.

Если выбрать открытую сеть, то подключение к ней произойдет автоматически.

Если вы решите подключиться к сети, защищенной технологией WPA/WEP, введите пароль, и нажмите Подключить.

В зависимости от типа сети и ее настроек безопасности, возможно, вам также придется ввести дополнительную информацию и выбрать сертификат безопасности.

Когда телефон подключен к беспроводной сети, в строке состояния появляется значок Wi-Fi, указывающий (по количеству светящихся полосок) приблизительную мощность сигнала.

При следующем подключении телефона к защищенной беспроводной сети, к которой вы уже подключались прежде, вам не нужно будет снова вводить пароль или другие идентификационные данные, если только вы не выполнили сброс к заводским установкам.

13. Обновление ПО. FOTA

С помощью сервиса FOTA (Firmware Over The Air) Вы можете обновить прошивку телефона «по воздуху», т.е. без подключения устройства к компьютеру. Обновление может осуществляться посредством Wi-Fi.

Для проверки и загрузки обновлений перейдите в Настройки - О телефоне - Обновление системы. При наличии новой версии ПО Вам будет предложено произвести обновление прошивки.

14. Сброс настроек телефона

Перезапуск телефона (частичный сброс)

Если ваш телефон работает медленнее, чем обычно, приложение работает неправильно или телефон перестал отвечать на ваши действия, попробуйте перезапустить телефон и посмотрите, поможет ли это решить проблему.

Для перезапуска телефона просто выключите его, а затем снова включите.

Выполнение сброса настроек (аппаратный сброс)

Если ваш телефон перестал отвечать на любые действия или «завис», а также, если вы отдаете ваш телефон кому-либо или в нём постоянная проблема, которую не удастся решить, вы можете выполнить сброс настроек (также называется аппаратный сброс). Это возвращает телефон в то состояние, в котором он был перед первым включением.

Откройте Меню - Настройки - блок Личные данные - Восстановление и сброс.

На такой шаг, как сброс настроек, не стоит идти необдуманно. Все ваши данные и пользовательские настройки будут удалены, а также будут удалены все загруженные и установленные вами приложения. Прежде чем выполнять сброс настроек, не забудьте выполнить резервное копирование всех данных и файлов, которые вы хотите сохранить.

15. Жесты пальцами

Нажатие. Чтобы ввести текст, с клавиатуры, выбрать элементы на экране, например значки приложений и настроек, или нажать экранные кнопки, используйте легкое нажатие пальцем.

Нажатие и удержание. Чтобы открыть доступные опции для элемента (например, для контакта или ссылки на веб-странице), нажмите на этот элемент и удерживайте его.

Проведение пальцем или сдвигание. Провести или сдвинуть значит быстро провести пальцем по экрану по горизонтали или по вертикали.

Перетаскивание. Перед перетаскиванием нажмите пальцем нужный элемент и не отпускайте его. Во время перетаскивания не отрывайте палец от экрана, пока не дойдете до нужного места.

Прокрутка. Прокрутка аналогична проведению пальцем, но в этом случае двигать пальцем нужно быстрыми легкими рывками. Это движение пальцем всегда делается в вертикальном направлении, например при просмотре списка контактов или сообщений.

Поворот. Для большинства экранов можно автоматически менять ориентацию с книжной на альбомную, поворачивая телефон в нужную сторону. При вводе текста можно повернуть телефон горизонтально, чтобы использовать более крупную клавиатуру.

Щипки. В некоторых приложениях, таких как Галерея или веб-браузер, сдвигая или раздвигая пальцы (например, большой и указательный) щипковыми движениями, можно делать просматриваемое изображение или веб-страницу мельче или крупнее.

Копирование текста. Вы можете выделить текст, а затем: скопировать его, использовать его в качестве запроса для поиска, отправить текст в виде нового сообщения эл. почты, SMS- или MMS-сообщения, либо установить его в качестве вашего статуса в социальной сети.

Выделение текста. Нажмите и удерживайте слово.

16. Официальная информация

Все наименования установленных сторонних приложений являются зарегистрированными торговыми марками. Сервисы третьих лиц, установленные на устройстве, могут запрашивать доступ к личной информации. Возможна отправка служебных данных посредством мобильных сетей. Данная информация может использоваться для активации гарантии и лицензий на программное обеспечение. Внимательно изучите политику конфиденциальности сторонних приложений.

Смартфон Fly IQ434 соответствует международным требованиям на уровень облучения в радиочастотном диапазоне. Предельное значение удельного коэффициента поглощения (SAR) составляет 2,0 Вт/кг. Данные нормы допустимых границ безопасного облучения были разработаны независимой научно-исследовательской организацией ICNIRP и исключают возможность нанесения угроз здоровью человека.

Внимание!

Производитель оставляет за собой право вносить изменения в комплектацию, техническое и программное обеспечение телефона без предварительного уведомления.

Несоблюдение данной инструкции может привести к выходу телефона из строя и снятию его с дальнейшего гарантийного обслуживания.

Внимание!

При исходящем/входящем вызове с/на одной из SIM карт, вторая SIM карта отключается от сети оператора. При этом отсутствует возможность приёма входящих вызовов на вторую SIM карту. В целях недопущения потери информации о входящих вызовах, рекомендуется активировать услуги оператора «Вам звонили» или аналогичные.

Внимание!

Расширенная версия Инструкции по эксплуатации находится на сайте

www.fly-phone.ru




Fly™ является зарегистрированной торговой маркой. Все права защищены. Товар сертифицирован. Сделано в КНР.

ИНФОРМАЦИЯ О СЕРТИФИКАЦИИ ПРОДУКЦИИ

Абонентская радиостанция (мобильный телефон, предназначенный для работы в стандарте GSM 900/1800)

Ру IQ434

в комплекте с литиевой аккумуляторной батареей и зарядным устройством соответствуют требованиям нормативных документов:

Государственный орган (система сертификации)	Документ	Номер документа	Срок действия	
			с	до
Федеральное Агентство Связи	Декларация	Д-МТ-7671	с 20-июн-2014	
				до 19-июн-2017
Росстандарт (Система сертификации ГОСТ-Р)	Декларация	РОСС ИМ.МЛ04.Д01146	с 1-июл-2014	
				до 30-июн-2017
	Сертификат соответствия	РОСС VG.МЛ26.В00012	с 2-окт-2012	
				до 1-окт-2015
Сертификат соответствия	ТС RU C-ИМ.МЛ04.В.00632	с 3-июл-2014		
			до 2-июл-2019	
Срок службы: 2 года				
Изготовитель:	ASN IP Limited (ЭйЭсЭн АйПи Лимитед), 2-й этаж, Белгравия Хаус, 34-44 Окружная дорога, Дуглас, Остров Мэн, IM1 1AE			
			 	
			 МЛ26	