



Планшет

IN SEARCH OF INCREDIBLE

Руководство
пользователя

ASUS

R8989 Первое издание Август 2014



Зарядка устройства

Если планируется использовать питание от аккумулятора, убедитесь в том, что аккумулятор полностью заряжен. Помните, что блок питания заряжает аккумулятор все время, которое он подключен к электрической сети. Имейте в виду, что при использовании планшета зарядка аккумулятора занимает больше времени.

ВАЖНО! Не оставляйте планшет подключенным к источнику питания, когда он полностью заряжен. Планшет не предназначен для подключения к источнику питания в течение длительного периода времени.

Правила предосторожности при авиаперелетах



Если Вы собираетесь пользоваться планшетом во время авиаперелета, сообщите об этом авиакомпании.



ВАЖНО! Планшет можно пропускать через рентгеновский сканер, но не рекомендуется проносить его через магнитные детекторы или подвергать его воздействию магнитных жезлов.

Информация о правилах безопасности

Этот планшет может использоваться при температуре воздуха в диапазоне от 0°C (32°F) до 35°C (95°F).

Длительное использование при высоких или низких температурах может сократить срок службы аккумулятора. Для обеспечения нормальной работы аккумулятора убедитесь, что он используется при рекомендуемой температуре.

Комплект поставки



Планшет



Блок питания



Кабель micro-USB



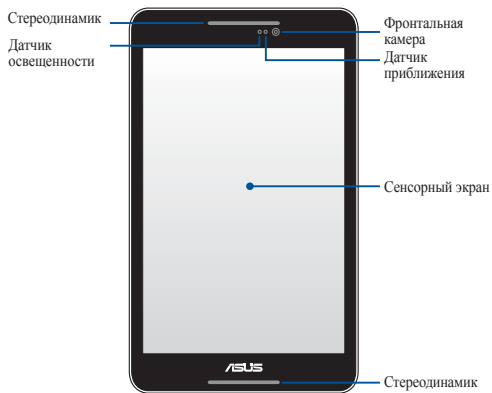
Техническая документация
и гарантийный талон

ПРИМЕЧАНИЯ:

- Если какие-либо элементы комплекта поставки отсутствуют или повреждены, обратитесь к продавцу.
 - Блок питания может отличаться в зависимости от региона.
-

Планшет ASUS

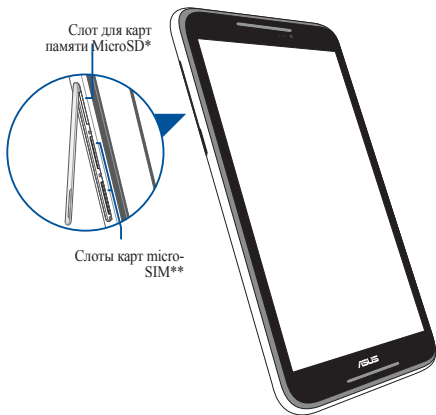
Вид спереди



Вид сзади



Внутри бокового отсека

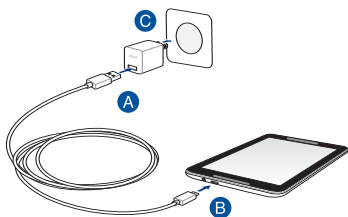


ПРИМЕЧАНИЕ: Количество слотов для карт micro SIM зависит от страны или региона.

* Слот для карт памяти MicroSD поддерживает карты памяти MicroSD, MicroSDHC и MicroSDXC

** Слоты для карт micro-SIM поддерживают сети стандарта WCDMA и GSM/EDGE.

Зарядка планшета



Для зарядки планшета:

- A** Подключите разъем micro-USB к блоку питания.
- B** Подключите разъем micro-USB к планшету.
- C** Подключите блок питания к розетке.



Перед использованием планшета в первый раз, зарядите аккумулятор в течение 8 часов.

ВАЖНО!

- Для подзарядки планшета используйте поставляемый блок питания и USB-кабель. При использовании других блоков питания устройство может быть повреждено.
 - Перед зарядкой устройства снимите защитную пленку с блока питания и кабеля micro-USB.
 - Убедитесь, что напряжение в электросети соответствует входному для блока питания. Выходное напряжение этого блока питания 5,2 В 1,35 А.
 - При питании планшета от сети розетка должна быть расположена рядом с устройством и быть легко доступной.
 - Не ставьте предметы на поверхность планшета.
-

ПРИМЕЧАНИЯ:

- При подключении планшета к разъему USB компьютера, планшет будет заряжаться только если он выключен или находится в спящем режиме (экран выключен).
 - Зарядка от USB-порта компьютера займет больше времени.
 - Если компьютер не обеспечивает достаточную мощность для зарядки планшета, используйте для подзарядки блок питания.
-

Установка карты micro-SIM

Для совершения звонков или отправки текстовых сообщений с помощью планшета необходимо установить карту micro-SIM.

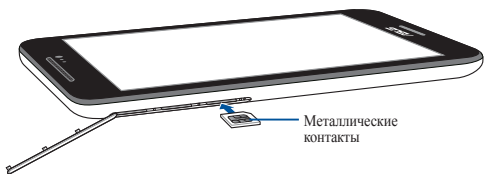
ПРИМЕЧАНИЕ: Количество слотов для карт micro SIM зависит от страны или региона.

Для установки карты micro-SIM

1. Откройте боковую крышку устройства.



2. Вставьте карту micro-SIM в любой слот для карты micro-SIM контактами вверх.



ПРИМЕЧАНИЕ: В устройство можно установить две карты micro-SIM. Подробную информацию смотрите в разделе *Внутри бокового отсека*.

3. Поместите крышку отсека на место.



Установка карты MicroSD

Для установки карты MicroSD:

1. Откройте боковую крышку устройства.



2. Вставьте карту MicroSD в слот для карты MicroSD контактами вверх.



3. Поместите крышку отсека на место.



Приложение

Заявление о соответствии европейской директиве

Этот продукт соответствует стандартам европейской директиве (R&TTE 1999/5/EC). Декларации соответствия можно скачать с <http://support.asus.com>.

Ограничение ответственности

Могут возникнуть обстоятельства, в которых из-за нарушения ASUS своих обязательств или в силу иных источников ответственности Вы получите право на возмещение ущерба со стороны ASUS. В каждом таком случае и независимо от оснований, дающих Вам право претендовать на возмещение ASUS убытков, ответственность ASUS не будет превышать величину ущерба от телесных повреждений (включая смерть) и повреждения недвижимости и материального личного имущества либо иных фактических прямых убытков, вызванных упущением или невыполнением законных обязательств по данному Заявлению о гарантии, но не более контрактной цены каждого изделия по каталогу.

ASUS будет нести ответственность или освобождает Вас от ответственности только за потери, убытки или претензии, связанные с контрактом, невыполнением или нарушением данного Заявления о гарантии.

Это ограничение распространяется также на поставщиков и реселлеров. Это максимальная величина совокупной ответственности ASUS, ее поставщиков и реселлеров.

НИ ПРИ КАКИХ ОБСТОЯТЕЛЬСТВАХ ASUS НЕ БУДЕТ НЕСТИ ОТВЕТСТВЕННОСТЬ В ЛЮБЫХ ИЗ СЛЕДУЮЩИХ СЛУЧАЕВ: (1) ПРЕТЕНЗИИ К ВАМ В СВЯЗИ С УБЫТКАМИ ТРЕТЬИХ ЛИЦ; (2) ПОТЕРИ ИЛИ ПОВРЕЖДЕНИЯ ВАШИХ ЗАПИСЕЙ ИЛИ ДАННЫХ; ИЛИ (3) СПЕЦИАЛЬНЫЙ, СЛУЧАЙНЫЙ ИЛИ КОСВЕННЫЙ ЛИБО КАКОЙ-ЛИБО СОПРЯЖЕННЫЙ ЭКОНОМИЧЕСКИЙ УЩЕРБ (ВКЛЮЧАЯ УПУЩЕННУЮ ВЫГОДУ ИЛИ ПОТЕРИ СБЕРЕЖЕНИЙ), ДАЖЕ ЕСЛИ ASUS, ЕЕ ПОСТАВЩИКИ ИЛИ РЕСЕЛЛЕРЫ БЫЛИ УВЕДОМЛЕННЫ О ВОЗМОЖНОСТИ ИХ ВОЗНИКНОВЕНИЯ.

Предупреждение потери слуха

Для предотвращения возможной потери слуха не слушайте звук на высокой громкости в течение длительного времени.



A pleine puissance, l'écoute prolongée du baladeur peut endommager l'oreille de l'utilisateur.

Для Франции, наушники этого устройства протестированы на соответствие требованиям звукового давления согласно стандартам EN 50332-1:2000 и EN 50332-2: 2003, как требуется в статье French L.5232-1.

Предупреждающий знак CE

C E 2200

Маркировка CE для устройств с модулем беспроводной сети/Bluetooth

Это оборудование соответствует требованиям директивы Европейского парламента и Еврокомиссии №1999/5/EC от 9 марта 1999 года о совместимости средств радиосвязи и телекоммуникационного оборудования.

Наибольшее значение CE SAR для устройства 0,58 Вт/кг

Это оборудование может использоваться в:

AT	BE	BG	CH	CY	CZ	DE	DK
EE	ES	FI	FR	GB	GR	HU	IE
IT	IS	LI	LT	LU	LV	MT	NL
NO	PL	PT	RO	SE	SI	SK	TR

Информация о сертификации (SAR) - CE

Данное устройство соответствует требованиям ЕС (1999/519/ЕС) по ограничению воздействия электромагнитных полей на население с целью охраны его здоровья.

Предельные значения являются частью всесторонних рекомендаций по защите населения. Эти рекомендации были разработаны и проверены независимыми научными организациями путем регулярного проведения тщательного анализа результатов научных исследований. Показателем, используемым Европейским советом для мобильных устройств, является удельный коэффициент поглощения (SAR), а рекомендуемое предельное значение SAR составляет усредненно 2,0 Вт/кг на 10 г ткани тела. Это соответствует требованиям Международной комиссии по защите от неионизирующих излучений (ICNIRP).

Для работы при ношении на теле данное устройство прошло испытания и соответствует директивам ICNIRP по воздействию РЧ-излучения, а также требованиям европейских стандартов EN 62311 и EN 50566 при использовании со специальными аксессуарами. Коэффициент SAR измеряется когда устройство непосредственно контактирует с телом с передачей сигналов на максимальной разрешенной выходной мощности во всех диапазонах частот мобильного устройства.

India RoHS

Этот продукт соответствует "Правилам утилизации электронных отходов в Индии для 2011" и запрещает использование свинца, ртути, шестивалентного хрома, полибромированных дифенилов (ПБД) и полибромдифениловых эфиров (ПБДЭ) в концентрациях, превышающих 0,1% по весу в однородных материалах для кадмия, за исключением правил указанных в Приложении-II.



Правила электробезопасности

Продукты, потребляющие ток до 6 А и весом более 3 кг. должны использовать шнур питания аналогичный H05VV-F, 3G, 0,75мм² или H05VV-F, 2G, 0,75 мм².

Утилизация и переработка

Компания ASUS берет на себя обязательства по утилизации старого оборудования, исходя из принципов всесторонней защиты окружающей среды. Мы предоставляем решения нашим клиентам для переработки наших продуктов, аккумуляторов и других компонентов, а также упаковки. Для получения подробной информации об утилизации и переработке в различных регионах посетите <http://csr.asus.com/english/Takeback.htm>.



Уведомление о покрытии



ВАЖНО! Для обеспечения электробезопасности корпус устройства (за исключением сторон с портами ввода-вывода) покрыт изолирующим покрытием.

Green ASUS

Компания ASUS берет на себя обязательства по созданию экологичных продуктов, исходя из принципов защиты здоровья пользователей и окружающей среды. Количество страниц в руководстве уменьшено с целью снижения выбросов в атмосферу углекислого газа. Для получения дополнительной информации обратитесь к руководству пользователя, находящемуся в устройстве или посетите сайт ASUS <http://support.asus.com/>.

Региональные уведомления для Сингапура

Complies with
IDA Standards
DB103778

Этот продукт соответствует стандартам IDA.

Утилизация



При неправильной замене аккумулятора возможен взрыв. Утилизируйте использованные аккумуляторы в соответствии с инструкциями производителя.



Не выбрасывайте аккумулятор вместе с бытовым мусором. Символ перечеркнутого мусорного бака означает, что аккумулятор нельзя выбрасывать вместе с бытовым мусором.



НЕ выбрасывайте планшет вместе с бытовым мусором. Этот продукт предназначен для повторного использования и переработки. Символ перечеркнутого мусорного бака означает, что продукт (электрическое и электронное оборудование и содержащие ртуть аккумуляторы) нельзя выбрасывать вместе с бытовым мусором. Ознакомьтесь с правилами утилизации таких продуктов.



НЕ бросайте планшет в огонь. НЕ замыкайте электрические контакты. НЕ разбирайте планшет.

Информация об авторских правах

Любая часть этого руководства, включая оборудование и программное обеспечение, описанные в нем, не может быть дублирована, передана, преобразована, сохранена в системе поиска или переведена на другой язык в любой форме или любыми средствами, кроме документации, хранящейся покупателем с целью резервирования, без специального письменного разрешения ASUSTeK COMPUTER INC.

ASUS и логотип ASUS Tablet являются зарегистрированными торговыми знаками ASUSTek Computer Inc.

Информация в этом документе может быть изменена без предварительного уведомления.

Copyright © 2014 ASUSTeK COMPUTER INC. Все права защищены.

Название модели: K016

Производитель	ASUSTek COMPUTER INC.
Адрес	4F, No. 150, LI-TE RD., PEITOU, TAIPEI 112, TAIWAN
Официальный представитель в Европе	ASUS COMPUTER GmbH
Адрес	HARKORT STR. 21-23, 40880 RATINGEN
Страна	Германия

EC Declaration of Conformity



We, the undersigned,

Manufacturer:	ASUSTek COMPUTER INC.
Address:	4F, No. 150, Li-Te Rd., PEITOU, TAIPEI 112, TAIWAN
Authorized representative in Europe:	ASUS COMPUTER GmbH
Address, City:	HARKORT STR. 21-23, 40880 RATINGEN
Country:	GERMANY

declare the following apparatus:

Product name :	ASUS Tablet
Model name :	K016

conform with the essential requirements of the following directives:

2004/108/EC-EMC Directive

<input checked="" type="checkbox"/> EN 55022:2010, AC:2011	<input checked="" type="checkbox"/> EN 55024:2010
<input type="checkbox"/> EN 61000-3-2:2006, A2:2009	<input type="checkbox"/> EN 61000-3-3:2008
<input type="checkbox"/> EN 55013:2001, A1:2003, A2:2006	<input type="checkbox"/> EN 55020:2007, A11:2011

1999/5/EC-R&TTE Directive

<input checked="" type="checkbox"/> EN 300 328 V1.8.1(2012-12)	<input checked="" type="checkbox"/> EN 301 489-1 V1.9.2(2011-09)
<input checked="" type="checkbox"/> EN 300 440-1 V1.6.1(2010-08)	<input checked="" type="checkbox"/> EN 301 489-3 V1.6.1(2013-08)
<input checked="" type="checkbox"/> EN 300 440-2 V1.4.1(2010-08)	<input type="checkbox"/> EN 301 489-4 V1.4.1(2009-05)
<input checked="" type="checkbox"/> EN 301 511 V9.0.2(2003-03)	<input checked="" type="checkbox"/> EN 301 489-7 V1.3.1(2005-11)
<input checked="" type="checkbox"/> EN 301 908-1 V6.2.1(2013-04)	<input checked="" type="checkbox"/> EN 301 489-9 V1.4.1(2007-11)
<input checked="" type="checkbox"/> EN 301 908-2 V5.4.1(2012-12)	<input checked="" type="checkbox"/> EN 301 489-17 V2.2.1(2012-09)
<input checked="" type="checkbox"/> EN 301 893 V1.6.1(2011-11)	<input checked="" type="checkbox"/> EN 301 489-24 V1.5.1(2010-09)
<input type="checkbox"/> EN 302 544-2 V1.1.1(2009-01)	<input checked="" type="checkbox"/> EN 50566:2013
<input type="checkbox"/> EN 50362:2001/A1:2012	<input checked="" type="checkbox"/> EN 62209-1:2006
<input type="checkbox"/> EN 62479:2010	<input type="checkbox"/> EN 62209-2:2010
<input type="checkbox"/> EN 50385:2002	<input checked="" type="checkbox"/> EN 62479:2010
<input type="checkbox"/> EN 62311:2008	<input type="checkbox"/> EN 302 291-1 V1.1.1(2005-07)
	<input type="checkbox"/> EN 302 291-2 V1.1.1(2005-07)

2006/95/EC-LVD Directive

<input checked="" type="checkbox"/> EN 60950-1 / A12:2011	<input type="checkbox"/> EN 60065:2002 / A12:2011
---	---

2009/125/EC-ErP Directive

<input type="checkbox"/> Regulation (EC) No. 1275/2008	<input checked="" type="checkbox"/> Regulation (EC) No. 278/2009
<input type="checkbox"/> Regulation (EC) No. 642/2009	<input type="checkbox"/> Regulation (EC) No. 617/2013

2011/65/EU-RoHS Directive

Ver. 140331

CE marking

CE2200

(EC conformity marking)

Position : **CEO**

Name : **Jerry Shen**

Signature : _____

Declaration Date: 08/22/2014

Year to begin affixing CE marking: 2014



support.asus.com

CE 2200

