

lenovo

Lenovo TAB A8-50

Quick Start Guide v1.0

Русский

- Внимательно прочитайте это руководство перед использованием планшета.
Вся информация, помеченная звездочкой (*) в данном руководстве, относится только к моделям WLAN + 3G (Lenovo A5500-H, Lenovo A5500-HV).

Замечание об электромагнитном излучении

Соответствие стандартам ЕС



Директива 1999/5/ЕС по средствам радиосвязи и телекоммуникационному оконечному оборудованию

Данный продукт соответствует обязательным требованиям и другим соответствующим положениям директивы 1999/5/ЕС по оконечному радио- и телекоммуникационному оборудованию.

Дополнительная информация

Другие полезные руководства см. в User Guide, доступном в избранном браузера на планшете.

Для просмотра документов "Regulatory Notice" перейдите по адресу <http://support.lenovo.com/>.

Поддержка

Для получения информации об услугах доступа к сети и тарифах обратитесь к оператору беспроводной сети. Для получения инструкций по использованию планшета посетите веб-сайт по адресу: <http://support.lenovo.com/>.

Правовые оговорки

Lenovo и логотип Lenovo являются товарными знаками компании Lenovo на территории США и/или других стран.

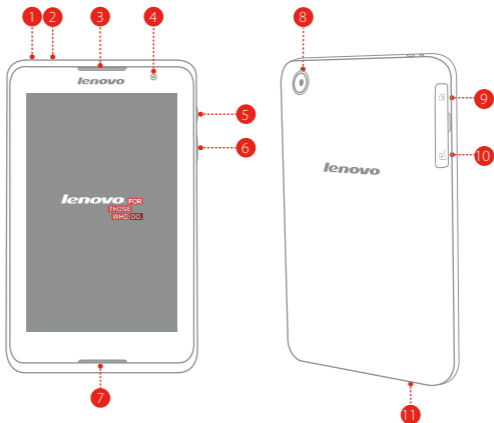
Другие названия компаний, изделий или услуг могут являться товарными знаками либо знаками обслуживания других компаний.

* Изготовлено по лицензии Dolby Laboratories. Dolby и символ двойного "D" являются товарными знаками Dolby Laboratories.

Технические характеристики

	Lenovo TAB A8-50
Модель и версия	Модель: Lenovo A5500-F Версия: WLAN
	*Модель: Lenovo A5500-H *Версия: WLAN + 3G (Только данные)
	*Модель: Lenovo A5500-HV *Версия: WLAN + 3G (Голос)
Φ Размер и вес	Высота: 217 мм Ширина: 136 мм Глубина: 8,9 мм Вес: 360 г
ЦП	Четырехъядерный процессор MTK 8121, 1,3 ГГц *Четырехъядерный процессор MTK 8382, 1,3 ГГц
Камера	Тип: CMOS Разрешение: 5,0 МП (задняя) + 2,0 МП (фронтальная)
Батарея	4200 мА/ч
Дисплей	Размер: 8 дюйма (диагональ) Экран: мультисенсорный дисплей Разрешение: 1280 × 800 Тип ЖК-экрана: IPS
Беспроводная связь	Bluetooth 4.0 WLAN 802.11 b/g/n GPS WCDMA, GSM

Общий вид

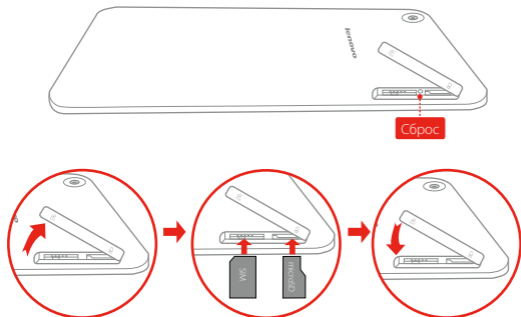


- | | | | | | |
|----|-----------------------------|----|----------------|---|--------------------------|
| 1 | Гнездо для наушников | 2 | Micro USB | 3 | *Приемник / динамик |
| 4 | Фронтальная камера | 5 | Кнопка On/Off. | 6 | Клавиши громкости |
| 7 | Динамик | 8 | Задняя камера | 9 | Разъем для карты MicroSD |
| 10 | *Гнездо для карты Micro-SIM | 11 | Микрофон | | |

ⓘ В модели с поддержкой WLAN (Lenovo A5500-F) гнездо для карты Micro-SIM не предусмотрено.

Установка карты *Micro-SIM и карты microSD

Услуги сотовой связи могут использоваться на моделях WLAN + 3G (Lenovo A5500-H, Lenovo A5500-HV). Для этого необходимо вставить карту Micro-SIM, предоставленную вашим оператором. Установите карту Micro-SIM, как показано на рисунке.



- Шаг 1.** Откройте крышку гнезда для карты microSD, как показано на рисунке.
- Шаг 2.** Вставьте карту micro SIM в гнездо для карты micro SIM, а карту microSD — в гнездо для карты microSD.
- Шаг 3.** Осторожно установите крышку гнезда на место.

ⓘ Данный планшет поддерживает только карты Micro-SIM, которые используются только для мобильной передачи данных. Не вставляйте и Не извлекайте карту Micro-SIM, когда планшет включен. Это может привести к повреждению карты Micro-SIM или планшета.

First Edition (January 2014) © Copyright Lenovo 2014.

Первое издание (январь 2014) © Copyright Lenovo 2014.

Бірінші редакция (Қаңтар 2014 ж.) © Copyright Lenovo 2014.

Reduce | Reuse | Recycle



8306LVP519W

Printed in China