

## Ritmix RMP-405

Мобильный телефон под управлением ANDROID 4.2



Уважаемый Покупатель!

Пожалуйста, внимательно прочитайте инструкцию для качественного и безопасного использования устройства.

Данное руководство по эксплуатации предназначено для модели Ritmix RMP-405.

Право на программное обеспечение устройства защищено законом.

Внешний вид и цвет устройства на изображении может отличаться от реального.

При настройках устройства по умолчанию вид меню и программных оболочек может отличаться от указанного в инструкции.

В конструкцию и программное обеспечение устройства могут быть внесены изменения, не ухудшающие потребительские свойства продукта.

**Внимание!**

Если устройство выходит из строя, в следствие ниже перечисленных причин, наша компания в праве снять с себя гарантийные обязательства по обслуживанию

устройства. Пожалуйста, внимательно прочитайте следующие предостережения:

1. Не используйте устройство для задач, не описанных в данном руководстве.
2. Не допускайте сильных ударов по корпусу устройства или сильной тряски.
3. Не используйте устройство в условиях высокой температуры, влажности и сильных магнитных полей.
4. Не пытайтесь открыть корпус устройства и ремонтировать его самостоятельно.
5. Не допускайте попадания влаги в устройство. При попадании влаги на корпус, протрите устройство сухой салфеткой.
6. Не используйте для очистки устройства активных, легковоспламеняющихся веществ (спирт, бензин, ацетон и т.д.).
7. Не вынимайте штекер наушников и вилку зарядного устройства из сети, держа его за провод. Это может привести к разрыву провода.

**Меры безопасности при использовании устройства**

**Следуйте правилам безопасности дорожного движения.**

- Перестаньте слушать устройство, если оно отвлекает Вас во время вождения любым транспортным средством или выполнению любой другой деятельности, которая требует от Вас сосредоточенности.
- Использование наушников во время вождения автомобиля не рекомендуется и запрещено в ряде регионов.

**Внимание!**

Не прикасайтесь к адаптеру питания влажными руками. Это может привести к поражению электрическим током.

Используйте стандартный адаптер питания. Использование не стандартного источника питания может привести к его повреждению.

Если устройство нагревается или, из него идет дым, немедленно прекратите его использование и обратитесь в центр обслуживания пользователей.

Дальнейшее использование устройства опасно.

**Берегите Ваш слух.**

- Использование наушников с высоким уровнем громкости может привести к постоянно потере слуха. Можно повышать громкость до уровня, на котором звук нормально воспринимается и при этом не приводит к раздражению и повреждению слуха.
- Если у Вас периодически появляется звон в ушах, снизьте уровень громкости или прекратите использование устройства.

**Внимание!**

Электрическое оборудование при не правильном его использовании может представлять опасность. Работа с данным или аналогичным ему изделием должна всегда контролироваться взрослыми.

Не позволяйте детям прикасаться к внутренним деталям любого электрического изделия, а так же не разрешайте трогать кабели.

**Разъемы и порты**

Не вставляйте разъем в порт с силой. Если разъем не удастся без труда

вставить в порт, возможно, разъем и порт не соответствуют друг другу.

**Внимание!**

Используйте устройство при температурах от 5°C до 40°C. В противном случае устройство может быть повреждено.

Не помещайте устройство в пыльные или влажные условия. В противном случае устройство может быть повреждено.

Не помещайте устройство рядом с кредитными карточками, магнитными картами и т.д. В противном случае магнитные и кредитные карточки могут быть повреждены.

**Чистка**

Придерживайтесь указанных ниже основных правил при очистке внешней поверхности устройства и его компонентов:

- Убедитесь в том, что устройство отключено.
- Используйте смоченную, мягкую ткань без пуха. Не допускайте попадания жидкости в отверстия.

- Не используйте аэрозольные распылители, растворители, спирт и абразивные/шлифовальные материалы.

### **Сетевые услуги**

Данный мобильный телефон предназначен для использования в сетях сотовой связи GSM/EDGE: 850/900/1800/1900MHz. Для использования любых сетевых услуг необходимо оформить подписку и получить инструкции по использованию этих услуг у своего оператора связи.

Примечание: некоторые сети могут не поддерживать отдельные услуги или символьные наборы, характерные для определенного языка.

### **Подготовка к работе**

Держите SIM-карты в месте, недоступном для маленьких детей. Будьте аккуратны, вставляя и извлекая SIM-карту, царапины или механический изгиб могут вывести из строя SIM-карту или ее контакты.

**Описание символов строки состояния**

	Уровень сигнала SIM		Ведется воспроизведение аудио
	Пропущенный вызов		Телефон заряжается
	GPS-включено		Включен USB-накопитель
	Новое текстовое сообщение		Нет доступа
	Приложение загружено		Соединение с сетью Wi-Fi
	Загрузка завершена		Bluetooth включен
	Будильник установлен и активирован		Нет SIM-карты
	Ведется телефонный разговор		GPRS включен






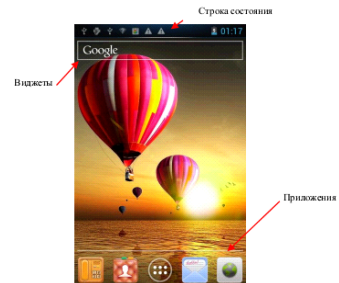
- |                               |                                |
|-------------------------------|--------------------------------|
| 1. Вход для наушников (3,5мм) | 8. Кнопка «Назад»              |
| 2. Фронтальная камера         | 9. Кнопка включения/выключения |
| 3. Датчик освещения           | 10. Вспышка                    |
| 4. Динамик                    | 11. Камера                     |
| 5. Дисплей                    | 12. Громкость ниже             |
| 6. Кнопка «Меню»              | 13. Громкость выше             |
| 7. Кнопка «Домой»             | 14. USB-вход                   |

#### Включение/Выключение

Нажмите и удерживайте кнопку «вкл./выкл.» до появления логотипа Ritmix и «Главного экрана».

Зажмите иконку  и выведите ее за пределы большого круга для разблокирования устройства.

Для выключения устройства нажмите и удерживайте кнопку «вкл./выкл.» до появления предложения выключить.



### **Главный экран**

После разблокировки экрана откроется доступ к работе с устройством.

На экране расположены строка состояния (вверху), рабочий стол, который можно продлить нажатием пальца на экран и движением его влево или вправо, и значки для доступа к приложениям.

Настроить метод блокировки телефона можно, нажав Параметры->Защита

Главный экран эквивалентен главному экрану обычного настольного компьютера. Вы можете размещать на нем ярлыки, приложения, а так же различные виджеты.

### **Подсказки и иконки соединения**

Обратите внимание на строку состояния в верхней части экрана. Если слева появляется изображение, это напоминание, например о том, что в данный момент воспроизводится аудиофайл. В правой части строки Вы можете видеть время, уровень и тип сигнала сотовой связи, состояние WI-FI, и оставшийся заряд батареи.

### **Совет**

Когда в строке состояния появляется иконка уведомления, слегка нажмите на строку состояния и

протяните ее вниз, чтобы просмотреть подробную информацию.

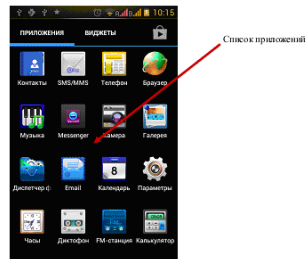
### Приложения

Нажмите на приложение и удерживайте в течении 1-2 секунд. Приложение станет доступно для перемещения на рабочий стол. Теперь Вы можете расположить его в любом месте рабочего стола.

### Виджеты

Нажмите на любой виджет на главном экране и удерживайте в течение 1-2 секунд, чтобы переместить его в любую видимую зону рабочего стола или удалить, бросив в корзину.

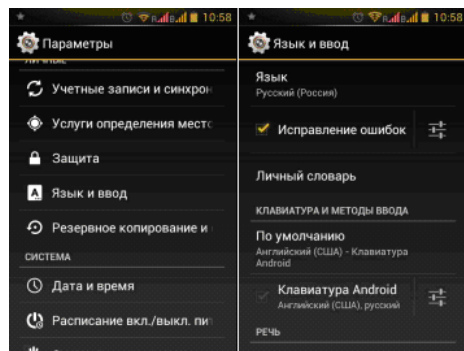
### Список приложений



Нажмите на кнопку «Список приложений», чтобы увидеть список всех приложений установленных на данный телефон. Вы можете выбрать любое установленное приложение нажатием на него. Нажмите и в течение 1-2 секунд удерживайте приложение для того, чтобы добавить на рабочий стол его ярлык.

#### Настройки языка.

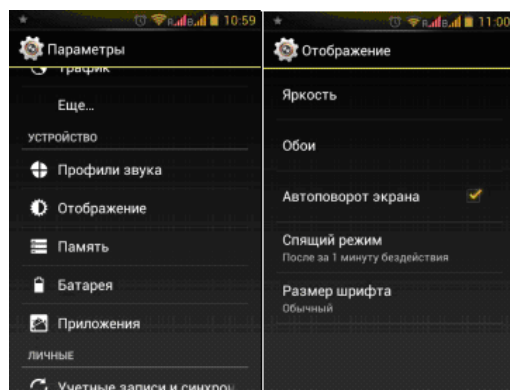
- 1) Нажмите «Настройки».
- 2) Нажмите «Язык и ввод».



- 3) Нажмите «Язык».
- 4) Выберите подходящий язык из списка.

**Настройки яркости дисплея.**

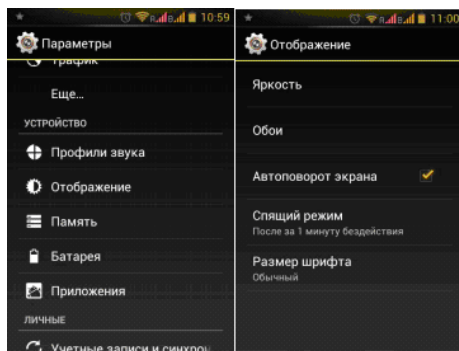
- 1) Нажмите «Настройки».
- 2) Нажмите «Отображение».



- 3) Чтобы начать настройку, нажмите «Яркость».


#### Настройки авто отключения экрана.

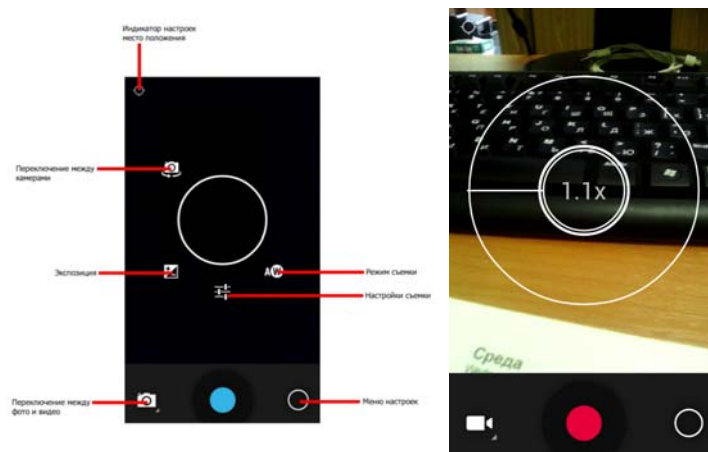
- 1) Нажмите «Настройки».
- 2) Нажмите «Отображение».



- 3) Нажмите «Спящий режим» и настройте время автоматического отключения дисплея.

## Настройки камеры.

1) Нажмите кнопку «Камера»  в списке приложений.



Дополнительные настройки камеры позволяют отрегулировать:

**1. Режим съемки:** Авто, Ночь, Закат, Облачно, лампа накаливания.



**2. Размер фотографии:** 320 на 240 пикс., 640 на 480 пикс. и 2Мп.

**3. Цветовые эффекты:** Не используется, Монохром, Сепия, Негатив.

**4. Баланс белого:** Дневной свет, Лампа дневного света, Пасмурно, Сумерки, Затенение, Люминесцентное освещение.

**5. Качество съемки:** Обычное, Хорошее, Очень хорошее.

**6. Показать сетку:** включение сетки на дисплее.

**7. Серия снимков:** включение непрерывного режима съемки.

**8. Таймер:** включение таймера на 0, 2 и 10 секунд.

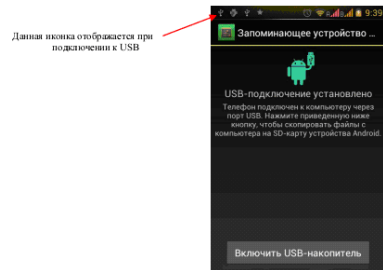
**9. Антибандинг:** устранение возникающих во время фотографирования полос.

**10. Количество снимков:** настройка количества снимков которые будут сделаны при непрерывном фотографировании. 4, 6, 10 или 20 снимков.

**11. Зум.**

Прикоснитесь двумя пальцами к экрану и разведите их или сведите соответственно для того, что бы приблизить или удалить отображаемое на дисплее изображение.

## Настройки подключения USB.

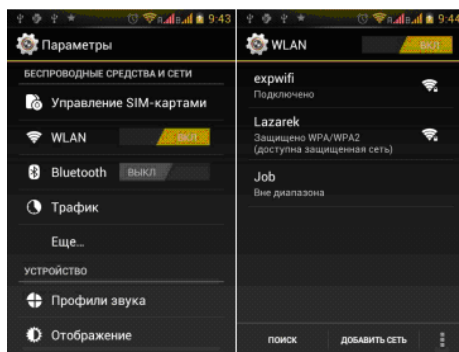


USB подключен, но если Вы хотите оперировать памятью USB-накопителя Вам необходимо:

1. Открыть статусную строку.
2. Выбрать «Устройство USB-подключение установлено».
3. Нажмите «Включить USB-накопитель».
4. Если вам нужно отключить USB, нажмите «Отключить USB-накопитель» для безопасного извлечения.

## Настройки Wi-Fi.

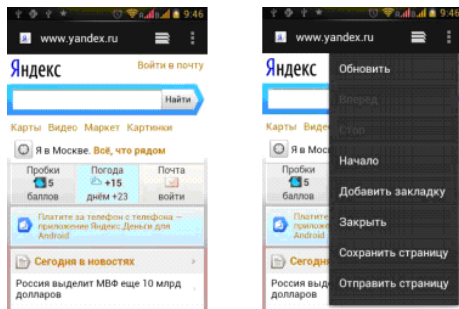
1. Зайдите в «Настройки» → «Беспроводные сети» → «Настройки Wi-Fi». Затем включите «Уведомления о сетях» для оповещения при обнаружении доступной сети.



2. Введите пароль от сети и нажмите «Подключить».

## Интернет

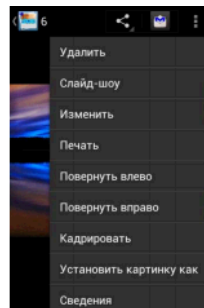
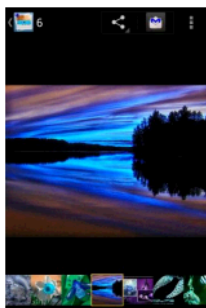
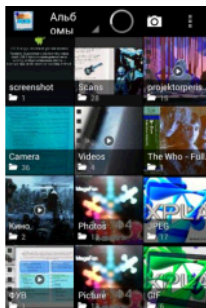
Нажмите «Browser» для того, чтобы зайти в сеть интернет.



## Менеджер файлов

1. Выберите место расположения файла (Память устройства или Карта памяти).
2. Выберите файл.
3. Нажмите и удерживайте на файл для доступа к меню «Редактирование», в котором можно «Копировать», «Удалить», «Переместить», «Вставить» или «Переименовать» файл.

## Просмотр фото.

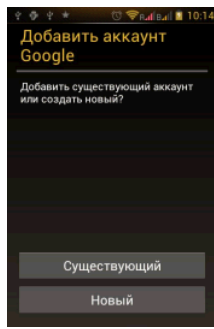


Для того, чтобы произвести манипуляции с изображениями нажимайте на необходимое изображение в течении нескольких секунд, до появления опционального меню с вариантами действий.

## Настройки Gmail.

Для создания аккаунта в «Gmail» войдите в приложение «Почта»:

1. Для создания аккаунта нажмите «Новый».
2. При наличии аккаунта, нажмите «Существующий» и введите необходимые для входа данные.



3. Введите свои данные. Установите пароль.

**Технические характеристики:**

Кол-во сим карт: 2

Сеть: GSM /EDGE: 850/900/1800/1900MHz

Дисплей 4,0" WVGA 800x480

Операционная система: ANDROID 4.2

Процессор: BCM21663, Dual Core, 1 ГГц

Оперативная память: 512 Mb DDR III

Внутренняя память: 4 Гб (около 2 Гб доступно для хранения файлов)

Встроенный модуль WiFi 802.11b/g/n, поддержка HOTSPOT

GPRS/EDGE Интернет на обоих симкартах

3G / GPRS / EDGE интернет на симкарте W+G

GPRS / EDGE интернет на симкарте G

Встроенная фронтальная вебкамера 0,3 Мп, задняя камера 2 Мп

Встроенный GPS + AGPS

Встроенный Bluetooth v4.0

Слот для microSD/microSDHC карт, поддержка карт размером до 32 Gb

Форматы воспроизведения видео: AVI, 3GP, MP4, RM/RMVB, FLV, MKV, WMV, DAT, MOV

Форматы воспроизведения аудио: MP3, WAV, OGG, FLAC, APE, AAC

Форматы воспроизведения фото: JPG, BMP, PNG, GIF

Встроенный FM приемник

Встроенная вибрация

Автоматический поворот изображения (G-Sensor)

Меню на русском языке

Интерфейсы: USB, 3.5 mm jack, выход для microSD карты (до 32 Gb), 2 разъем для SIM-карты (стандартный размер).

Питание от встроенного Li-ион аккумулятора 1400 мАч

Размеры: 122\*63.8\*12.3 мм

Вес: 120 г.



**Комплектация:**

Телефон

Аккумулятор

Гарнитура

USB-кабель

Сетевое зарядное устройство

Руководство по эксплуатации

Гарантийный талон

Изготовитель:

"Ритмикс Лтд" Корея, Сеул, Сонгла-Гу, Банг-Ай донг, 22-5 Джамсил резидион, №1805

Сделано в Китае.