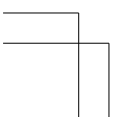
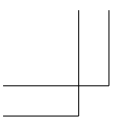
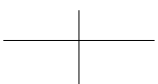
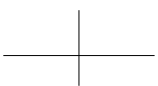
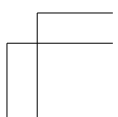
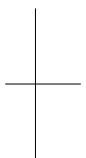
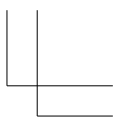


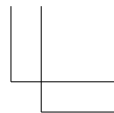
Краткое руководство

Nokia X2 Dual SIM



9264008 Выпуск 1.0 RU

RM-1013



Тсс...

Это руководство еще не все, что имеется...

Для доступа к интерактивному руководству пользователя, дополнительной информации и описанию устранения неполадок перейдите по адресу www.nokia.com/support.

Инструкции в этом руководстве основаны на последней доступной версии программного обеспечения. Если на устройстве установлена последняя доступная версия программного обеспечения, наличие и функциональные возможности некоторых функций могут отличаться.

Информацию о вводе текста на телефоне см. в интерактивном руководстве пользователя.

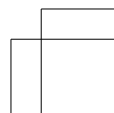
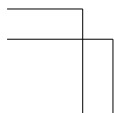
Информацию об условиях использования и о политике конфиденциальности Microsoft Mobile см. по адресу www.nokia.com/privacy.

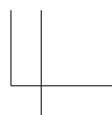
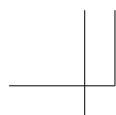


Содержание

Техника безопасности	3
начало работы	6
Клавиши и компоненты	6
Вставьте SIM-карту, аккумулятор и карту памяти	8
Зарядка аккумулятора	12

2



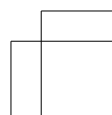
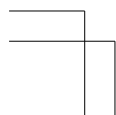


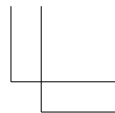
Копирование контактов со старого телефона	13
Основные сведения	14
Выберите SIM-карту, которую необходимо использовать	14
Переадресация вызовов между двумя SIM-картами	15
Переключение между экранами	16
Контакты и сообщения	17
Посылка вызова	17
Отправка сообщения	18
Интернет	19
Просмотр интернет-страниц	19
Соединения и управление телефоном	20
Обновление программного обеспечения телефона	20
Найдите номер Вашей модели и серийный номер (IMEI)	23
Информация о продукции и технике безопасности	24
Гарантийный срок	35
	40



Техника безопасности

Ознакомьтесь с перечисленными ниже правилами техники безопасности. Нарушение этих правил может быть опасным или





незаконным. Дополнительная информация приведена в полном руководстве по эксплуатации.



ВЫКЛЮЧАЙТЕ В МЕСТАХ, ГДЕ ИСПОЛЬЗОВАНИЕ ЗАПРЕЩЕНО

Выключайте устройство в местах, где его использование запрещено, опасно либо может вызвать помехи, например в самолете, в больницах или рядом с медицинским оборудованием, в местах хранения топлива, химических веществ или взрывоопасных материалов. Следуйте всем инструкциям в местах с ограничениями на использование.



БЕЗОПАСНОСТЬ ДОРОЖНОГО ДВИЖЕНИЯ - ПРЕЖДЕ ВСЕГО

Строго соблюдайте местное законодательство. Не держите в руке мобильное устройство за рулем движущегося автомобиля. Помните о том, что безопасность дорожного движения имеет первостепенное значение!



РАДИОПОМЕХИ

Любые беспроводные устройства подвержены воздействию радиопомех, которые могут ухудшить качество связи.



ОБРАЩАЙТЕСЬ ТОЛЬКО К КВАЛИФИЦИРОВАННЫМ СПЕЦИАЛИСТАМ

Работы по настройке и ремонту изделия должны проводить только квалифицированные специалисты.



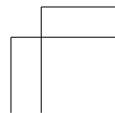
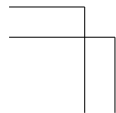
АККУМУЛЯТОРЫ, ЗАРЯДНЫЕ УСТРОЙСТВА И ДРУГИЕ АКСЕССУАРЫ

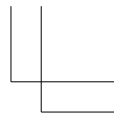
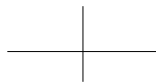
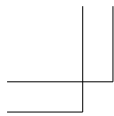
Используйте только совместимые зарядные устройства и аксессуары, рекомендованные компанией Microsoft Mobile для данного устройства. Не подключайте несовместимые устройства.



ЗАЩИТА УСТРОЙСТВА ОТ ВЛАГИ

Данное устройство не является водонепроницаемым. Оберегайте его от попадания влаги.





СТЕКЛЯННЫЕ ЧАСТИ

Экран устройства изготовлен из стекла. Это стекло может разбиться в случае падения устройства на жесткую поверхность или в результате значительного удара. Если стекло разбилось, не прикасайтесь к стеклянным частям устройства и не пытайтесь извлечь разбитое стекло из устройства. Не пользуйтесь устройством до замены стекла квалифицированным специалистом.

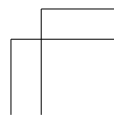
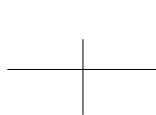
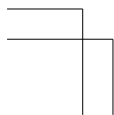
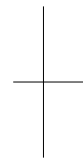
ЗАЩИТА СЛУХА

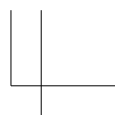
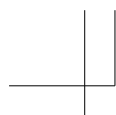
Длительное прослушивание при максимальной громкости может привести к повреждению слуха. Старайтесь не подносить устройство близко к уху при включенном громкоговорителе.

SAR

Данное устройство отвечает требованиям к уровню мощности облучения в РЧ-диапазоне при использовании в обычном рабочем положении (рядом с ухом) либо на расстоянии не менее 1,5 см от тела. Конкретные максимальные значения SAR приведены в разделе "Информация о сертификации (SAR)" данного руководства. Дополнительные сведения см. на странице www.sar-tick.com.

Чехлы, крепящиеся к ремню футляры и другие держатели для ношения устройства на теле не должны содержать металлических деталей. При этом устройство должно находиться на указанном выше расстоянии от тела. Обратите внимание на то, что мобильные устройства могут излучать энергию, даже если вы не разговариваете по телефону.



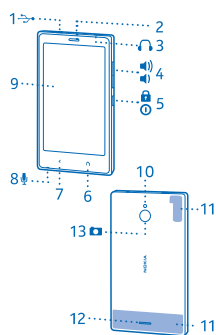


начало работы

Вводная информация, позволяющая быстро приступить к использованию телефона.

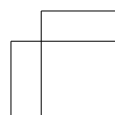
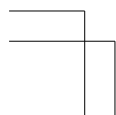
Клавиши и компоненты

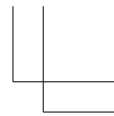
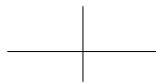
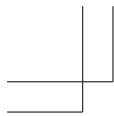
Изучите клавиши и компоненты нового телефона.



- 1 Разъем micro-USB
- 2 Динамик телефона
- 3 Звуковой разъем (3,5 мм АНЛ)
- 4 Клавиши громкости
- 5 Клавиша включения/блокировки
- 6 Клавиша главного экрана

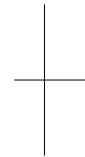
6





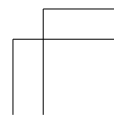
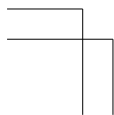
- 7 Клавиша «Назад»
- 8 Микрофон
- 9 Сенсорный экран
- 10 Фотовспышка
- 11 Область антенны
- 12 Громкоговоритель
- 13 Объектив камеры. Перед использованием камеры снимите защитную пленку с объектива.

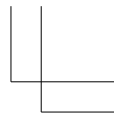
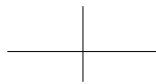
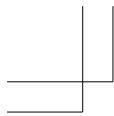
Не следует без необходимости прикасаться к антенне во время ее использования. Прикосновение к антеннам ухудшает качество связи и может привести к сокращению времени работы от аккумулятора из-за повышения мощности излучаемого сигнала.



Не подключайте аппаратуру, которая формирует выходной сигнал, поскольку в результате устройство может оказаться повреждено. Не подключайте источники напряжения к звуковому разъему. При подключении к аудиоразъему внешнего устройства или мини-гарнитуры, отличных от рекомендованных для данного устройства, уделите особое внимание уровню громкости.

Некоторые аксессуары, указанные в данном руководстве, такие как зарядное устройство, мини-гарнитура или кабель для передачи данных, могут продаваться отдельно.





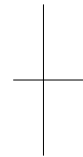
Детали устройства обладают магнитными свойствами. Возможно притяжение металлических предметов к устройству. Не держите рядом с устройством кредитные карточки и другие магнитные носители информации. Это может привести к удалению информации.

Вставьте SIM-карту, аккумулятор и карту памяти

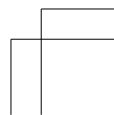
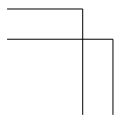
Узнайте о том, как подготовить телефон к использованию.

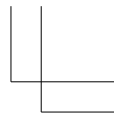
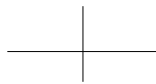
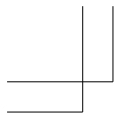


- ❗ **Важное замечание:** В Вашем устройстве используется микро-SIM-карта (SIM-карта типа mini-UICC). Использование несовместимых SIM-карт или адаптеров SIM-карт может привести к повреждению карты или устройства, а также повреждению информации, записанной на карте.



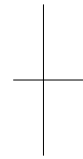
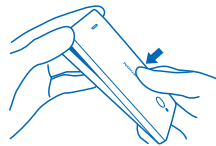
Используйте только совместимые карты памяти, рекомендованные для данного устройства. Использование несовместимых карт памяти может привести к повреждению самой карты и устройства, а также порче информации, записанной на карте памяти.



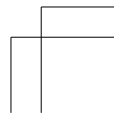
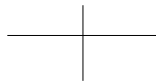
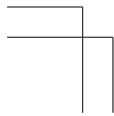
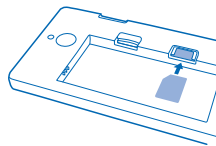


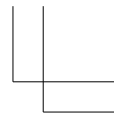
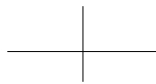
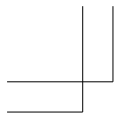
! **Примечание:** Перед снятием панелей необходимо выключить питание устройства и отсоединить зарядное и другие устройства. При замене панелей не дотрагивайтесь до электронных компонентов. Не храните и не используйте устройство со снятыми панелями.

1. Удерживая телефон за нижние углы одной рукой, нажмите большим пальцем другой руки на заднюю панель и снимите ее.



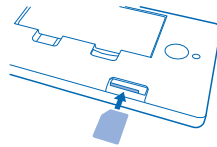
2. Если аккумулятор находится в телефоне, извлеките его.
3. Вставьте SIM-карту в гнездо SIM1 областью контактов вниз.





Чтобы извлечь SIM-карту, вытащите ее.

4. Вставьте вторую SIM-карту в гнездо SIM2 областью контактов вниз. Вставьте SIM-карту до фиксации.



Для извлечения SIM-карты нажмите на карту для разблокировки, затем извлеките ее.

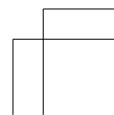
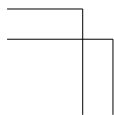
Для гнезд SIM1 и SIM2 можно использовать SIM-карты 2G или 3G. Если на одной SIM-карте активна сеть 3G, другая поддерживает только сеть 2G.

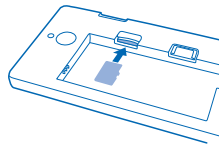
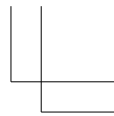
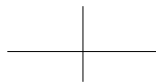
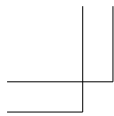
В режиме ожидания обе SIM-карты, установленные в устройство, доступны одновременно, однако пока одна из SIM-карт активна (например, во время звонка), вторая карта может быть недоступна.

5. Вставьте карту памяти в гнездо карты памяти областью контактов вниз.



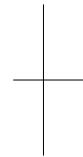
10





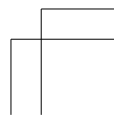
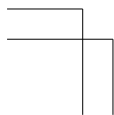
Для извлечения карты памяти потяните ее.

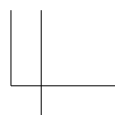
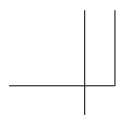
! **Важное замечание:** Не извлекайте карту памяти в то время, когда она используется приложением. Это может привести к повреждению карты памяти и устройства, а также уничтожению информации на карте.



6. Совместите контакты аккумулятора и вставьте аккумулятор.
7. Установите заднюю панель на место.
8. Для включения нажмите и удерживайте клавишу включения.

Максимальное напряжение зарядки для данного устройства составляет 4,35 В. Используйте только аккумуляторы, предназначенные для напряжения зарядки 4,35 В и рекомендованные компанией Microsoft Mobile. На этикетке аккумулятора можно подтвердить правильное напряжение зарядки. Убедитесь, что максимальное напряжение зарядки для аккумулятора — 4,35 В, и/или номинальное напряжение зарядки — 3,8 В.





Зарядка аккумулятора

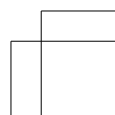
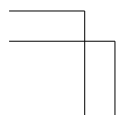
Аккумулятор поставляется частично заряженным, однако перед использованием телефона может потребоваться повторная зарядка аккумулятора.

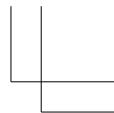
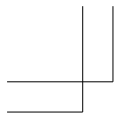
1. Подсоедините зарядное устройство к сетевой розетке.
2. Подключите зарядное устройство к телефону. По завершении отключите зарядное устр-во от тел-на, а затем от сетевой розетки.



Если аккумулятор полностью разряжен, пройдет несколько минут до появления индикатора уровня заряда аккумулятора или до того, как телефон можно будет использовать для отправки вызовов.

★ **Совет:** Если отсутствуют электрические розетки, для зарядки устройства можно использовать USB-кабель. Во время зарядки устройства можно передавать данные. Эффективность зарядки через USB-кабель значительно ниже. Кроме того, процесс зарядки, достаточной для

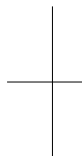





запуска и начала работы устройства,
может занять продолжительное время.
Убедитесь, что компьютер включен.

Копирование контактов со старого телефона Без труда скопируйте контакты на свой новый телефон.

Для копирования контактов со старого телефона с помощью SIM-карты необходимо скопировать их со старого телефона на SIM-карту и установить SIM-карту в новый телефон.



1. Проведите влево на рабочем столе и коснитесь элемента . В ответ на запрос выберите SIM-карту, которую необходимо использовать.

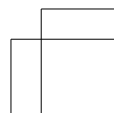
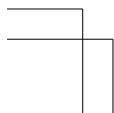
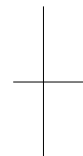
2. Проведите по экрану снизу вверх и коснитесь элемента **Импорт/экспорт > Импорт с SIM**.

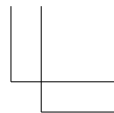
★ **Совет:** Для копирования контактов с карты памяти коснитесь элемента **Импорт/экспорт > Импорт с накопителя**.

3. Выберите учетную запись, для которой необходимо импортировать контакты.

4. Коснитесь контактов, которых необходимо импортировать, проведите по экрану снизу вверх и коснитесь элемента **Все**.

★ **Совет:** Можно также использовать приложение Перенос контактов для получения контактов. Проведите влево на





рабочем столе и коснитесь элемента
Перенос контактов.



Основные сведения

Информация об использовании всех преимуществ нового телефона.


Выберите SIM-карту, которую необходимо использовать

По умолчанию телефон запрашивает, какая SIM-карта будет использоваться для подключения. Можно также выбрать SIM-карту по умолчанию для вызовов, обмена сообщениями и мобильных соединений для передачи данных.

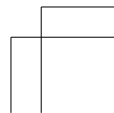
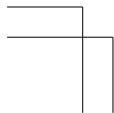
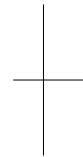
Выбор SIM-карты для вызовов и сообщений

1. На рабочем столе проведите влево и коснитесь элемента  > **Две SIM.**
2. Выключите **Всегда спраш.** .
3. Выберите SIM-карту, которая будет использоваться для вызовов и сообщений.

Выбор SIM-карты для передачи данных по каналу мобильной связи

На рабочем столе проведите влево, коснитесь элемента  > **Мобильные данные и сети** и выберите SIM-карту, которая будет использоваться для мобильных соединений для передачи данных.

Доступность SIM-карт





- Для гнезд SIM1 и SIM2 можно использовать SIM-карты 2G или 3G, однако только для одного из них можно использовать 3G в одно и то же время. Под **Мобильные данные и сети** можно выбрать SIM-карту, которая будет использоваться для соединений 3G.


- При использовании одной SIM-карты для исходящих вызовов, передачи сообщений или передачи данных с помощью другой SIM-карты все равно можно будет принимать вызовы или сообщения.

- Когда на одной SIM-карте активно подключение, другая SIM-карта недоступна.

Переадресация вызовов между двумя SIM-картами

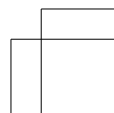
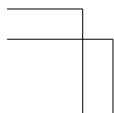
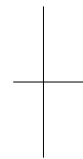
Используйте все преимущества двух SIM-карт. При переадресации вызовов между SIM-картами, если поступает входящий вызов на одну SIM-карту во время вызова на другой, можно управлять вызовами с обеих SIM-карт так, будто используется одна SIM-карта.

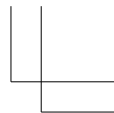
Убедитесь, что в телефон установлены 2 SIM-карты.

1. Коснитесь элемента , проведите по экрану снизу вверх и коснитесь элемента **Настройки** > **Инт. режим двух SIM**.

2. Введите номера для карт SIM1 и SIM2.

3. Коснитесь элемента **Продолжить**.

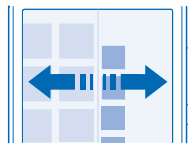




Переключение между экранами

На телефоне имеются три главных экрана: События, стартовый экран и меню приложений.

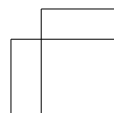
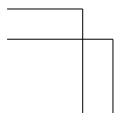
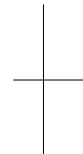
На стартовом экране проведите вправо для перехода к События или влево для перехода к меню приложений.

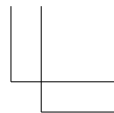


Выберите вид в зависимости от потребностей:

- На События можно легко увидеть, какие действия выполнялись недавно, а также проверить запланированные мероприятия в календаре.
- На стартовом экране можно открывать приложения и виджеты и упорядочивать их по своему усмотрению.
- В меню приложений можно видеть все приложения в алфавитном порядке и выполнять поиск на телефоне и в Интернете.

★ **Совет:** При нажатии клавиши главного экрана из любого приложения выполняется возврат к предыдущему главному экрану.





Переключение между приложениями

Нажмите и удерживайте клавишу возврата, прокрутите до нужного приложения и коснитесь его.


★ **Совет:** Чтобы закрыть приложение, коснитесь .

Контакты и сообщения

С помощью телефона можно связываться со своими друзьями и родными, а также делиться файлами, например фотографиями. Будьте в курсе последних обновлений в службах социальных сетей, даже находясь в пути.

Посылка вызова

Узнайте о том, как выполнить вызов на новом телефоне.

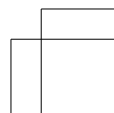
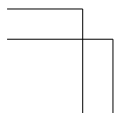
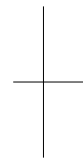
1. Коснитесь элемента .
2. Введите номер телефона.

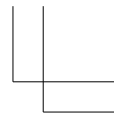
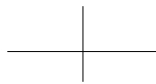
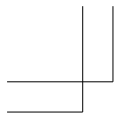
Чтобы ввести символ «+», используемый для международных вызовов, нажмите и удерживайте клавишу 0.

3. Коснитесь элемента . По запросу выберите нужную SIM-карту.

4. Чтобы завершить вызов, коснитесь элемента .

★ **Совет:** Голос друга звучит слишком громко или тихо? Нажмите клавиши громкости для ее изменения.






Ответ на вызов

Проведите вниз.

Переключение между вызовами

Коснитесь элемента .

Отклонение вызова

При получении входящего вызова проведите вверх, чтобы отклонить его.

Отправка сообщения

Можно быстро связаться с друзьями и родными, отправив текстовые и медийные сообщения.


1. Коснитесь  > .

2. Чтобы добавить получателя, коснитесь **Доб. получателя** и начните набирать имя. Можно также ввести телефонный номер.

Можно добавить нескольких получателей.

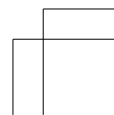
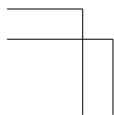
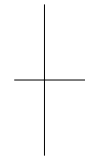
3. Составьте свое сообщение в поле.

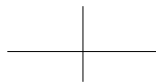
★ **Совет:** Добавить смайлик: коснитесь .

4. Чтобы добавить вложение, например фотографию или видеоклип, коснитесь элемента .

5. Коснитесь элемента . По запросу выберите нужную SIM-карту.

Прием и отображение мультимедийных сообщений возможны только в том случае, если устройство является совместимым. На





различных устройствах сообщения могут отображаться по-разному.

Можно отправлять текстовые сообщения, количество символов в которых превышает предел, установленный для одного сообщения. Более длинные сообщения передаются в двух и более сообщениях. Поставщик услуг может начислять соответствующую оплату. Символы с надстрочными знаками и другими метками, а также символы некоторых языков занимают больше места, уменьшая количество символов, которое можно отправить в одном сообщении.



Интернет

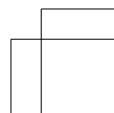
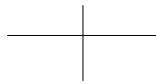
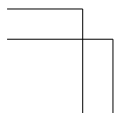
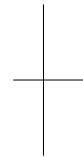
Узнайте о том, как просматривать интернет-страницы.

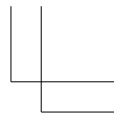
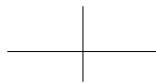
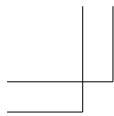
Просмотр интернет-страниц

Следите за новостями и посещайте свои любимые веб-сайты во время прогулок или поездок.

★ **Совет:** Если Ваш поставщик сетевых услуг не взимает фиксированную плату за передачу данных, чтобы сократить расходы на передачу данных, используйте сети Wi-Fi для подключения к Интернету.

1. Откройте браузер, например [Q](#).
2. Укажите веб-адрес в адресной строке.





- ★ **Совет:** Для выполнения поиска в Интернете введите поисковый запрос в адресной строке. По запросу выберите поисковую систему.
- ★ **Совет:** Отслеживайте использование данных с помощью приложения Счетчик данных.

Соединения и управление телефоном

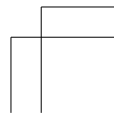
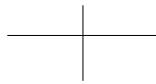
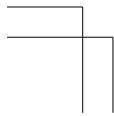
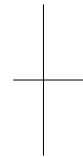


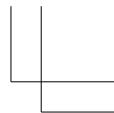
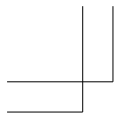
Позаботьтесь о своем телефоне и его содержимом. Информация о поддержке актуальности программного обеспечения.

Обновление программного обеспечения телефона

Шагайте в ногу со временем — обновляйте программы и приложения на своем телефоне, чтобы использовать новые функции.

Для обновления программного обеспечения телефона не требуется наличие компьютера и кабеля. Просто загрузите и установите обновление с помощью телефона. Обновления предоставляются бесплатно, однако для их загрузки необходимо подключение к Интернету. Для получения информации о тарифах обратитесь к поставщику сетевых услуг.





1. При получении уведомления о наличии обновления проведите вниз от верхней левой части экрана и коснитесь уведомления об обновлении.

2. Чтобы загрузить и установить обновление, коснитесь **Обнов.** и следуйте инструкциям.

★ **Совет:** Чтобы избежать затрат на передачу данных по мобильной сети используйте подключение Wi-Fi.

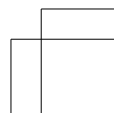
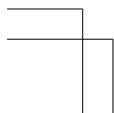
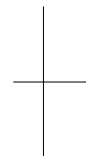
Обновление может занять несколько минут. Если возникнут неполадки, обратитесь к своему поставщику сетевых услуг.

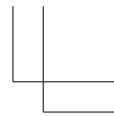
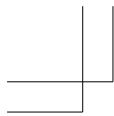
После обновления перейдите по адресу www.nokia.com/support для получения нового руководства пользователя.

Поставщик сетевых услуг может отправлять обновления на телефон по беспроводной связи. Дополнительные сведения об этой услуге можно получить у поставщика сетевых услуг.


При использовании этих служб или загрузке содержимого могут передаваться большие объемы данных, передача которых тарифицируется.

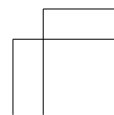
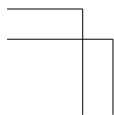
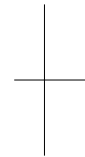
Перед запуском обновления подключите устройство к электрической сети или убедитесь в том, что аккумулятор заряжен.





⚠ Внимание! При установке обновления программного обеспечения использование устройства невозможно (даже для вызова службы экстренной помощи) до завершения установки и перезапуска устройства.

Проверка обновлений вручную
На стартовом экране проведите влево и коснитесь  > **О телефоне** > **Обновления** > **Пров..**





Найдите номер Вашей модели и серийный номер (IMEI)

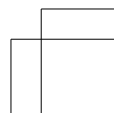
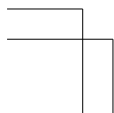
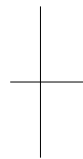
При необходимости обратиться в центр Nokia Care или к поставщику услуг Вам может потребоваться такая информация, как номер модели и серийный номер (IMEI). Для просмотра номера модели коснитесь **☰** > **О телефоне**. Для просмотра серийного номера коснитесь **☰** > **О телефоне** > **Состояние** > **Подписки**. Вы можете также найти информацию на этикетке Вашего телефона, которая находится под аккумулятором.

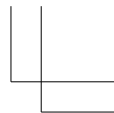
Информация о специфических особенностях

Содержимое цифровых карт может быть неточным и неполным. При важных соединениях (например, в чрезвычайной ситуации) не стоит рассчитывать только на это содержимое или соответствующую службу.

! **Важное замечание:** Оберегайте сенсорный экран от царапин. При работе с сенсорным экраном запрещается использовать ручку, карандаш и другие острые предметы. Наиболее надежный способ избежать проникновения вредоносного программного обеспечения - работа в скрытом режиме. Не принимайте запросы на подключение по каналу Bluetooth из ненадежных источников. Если модуль Bluetooth не используется, его можно отключить.

Это устройство может поддерживать связь с серверами со службой Microsoft Exchange ActiveSync. Предоставление вам этого устройства не дает вам никаких прав на какую-либо интеллектуальную собственность Microsoft, будь то серверное ПО или устройство, доступ к которому можно получить с помощью этого устройства, а также права использовать службу Microsoft Exchange ActiveSync не с этого устройства.





Информация о продукции и технике безопасности

Услуги сети и их стоимость

Вы можете использовать свое устройство только в сети GSM 850, 900, 1800, 1900 и WCDMA 900, 2100 МГц. Необходима подписка на обслуживание, предоставляемое поставщиком услуг.

Для использования некоторых функций и загрузки содержимого требуется подключение к сети, что приводит к затратам на передачу данных. Вам может понадобиться подписка на некоторые функции.


Вызовы служб экстренной помощи

1. Включите устройство.
2. Убедитесь в том, что оно находится в зоне с достаточным уровнем радиосигнала.

Возможно, потребуется также выполнить перечисленные ниже действия.

- Установите в устройство SIM-карту, если такая возможность поддерживается устройством.
- Отключите в устройстве ограничения на вызовы, например запреты вызовов, разрешенные номера и закрытые абонентские группы.
- Убедитесь в том, что режим «Полет» выключен.
- При необходимости снимите блокировку экрана и/или клавиатуры.

3. Нажимайте клавишу режима ожидания до тех пор, пока не отобразится главный экран.

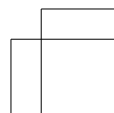
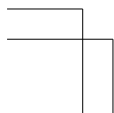
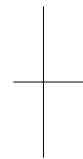
4. Чтобы открыть номеронабиратель, выберите .

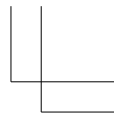
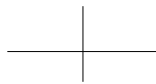
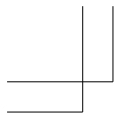
5. Введите номер службы экстренной помощи, установленный для вашего региона. В разных сетях для вызова службы экстренной помощи используются различные номера.

6. Выберите .

7. Сообщите всю необходимую информацию с максимально возможной точностью. Не прерывайте связи, не дождавшись разрешения.

Если во время первого запуска потребуется вызвать службу экстренной помощи, коснитесь .



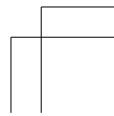
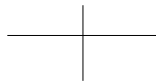
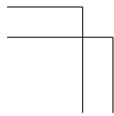


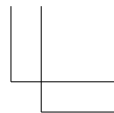
! **Важное замечание:** Включите мобильные и интернет-вызовы, если телефон поддерживает последние. Попытка вызова службы экстренной помощи выполняется как через сотовые сети, так и через поставщика услуг интернет-вызовов. Гарантировать связь при любых обстоятельствах невозможно. В случае особо важных соединений (например, при вызове скорой медицинской помощи) не стоит рассчитывать только на беспроводной телефон.

Уход за устройством

Данное устройство, аккумулятор, зарядное устройство и аксессуары требуют осторожного обращения. Соблюдение приведенных ниже рекомендаций позволит содержать устройство в рабочем состоянии.

- Оберегайте устройство от влаги. Атмосферные осадки, влага, любые жидкости могут содержать минеральные частицы, вызывающие коррозию электронных схем. При попадании влаги в устройство извлеките аккумулятор и высушите устройство.
- Не используйте и не храните устройство в запыленных или загрязненных помещениях.
- Не храните устройство при повышенной температуре. Высокие температуры могут привести к повреждению устройства или аккумулятора.
- Не храните устройство при низкой температуре. При повышении температуры устройства (до нормальной температуры) возможна конденсация влаги внутри корпуса, что может привести к повреждению устройства.
- Не открывайте корпус устройства способом, отличным от указанного в данном руководстве.
- Несанкционированные изменения могут привести к повреждению устройства и к нарушению установленных правил эксплуатации радиооборудования.
- Оберегайте устройство и аккумулятор от падения, ударов и тряски. При неосторожном обращении оно может сломаться.
- Для очистки поверхности устройства используйте только мягкую, чистую и сухую ткань.
- Не раскрашивайте устройство. Краска может помешать нормальной работе.
- Для оптимизации производительности выключайте время от времени устройство и извлекайте аккумулятор.





- Не подносите устройство к магнитам и источникам магнитных полей.
 - В целях обеспечения безопасности важных данных храните их копии как минимум на двух носителях, например в устройстве и на карте памяти или компьютере. Кроме того, вы можете записать важную информацию на бумаге.
- После продолжительной работы устройство может нагреваться. В большинстве случаев это нормально. Если вы подозреваете, что устройство работает неправильно, обратитесь в ближайший специализированный сервисный центр.

Утилизация

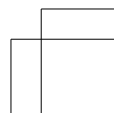
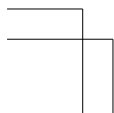
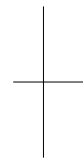


Сдавайте использованные электронные изделия, аккумуляторы и упаковочные материалы в специальные пункты сбора. Это позволяет предотвратить неконтролируемые выбросы отходов и способствует повторному использованию материалов. Все материалы данного устройства могут быть переработаны для получения материалов и энергии. Информацию о порядке утилизации продуктов Microsoft Mobile можно найти по адресу www.nokia.com/recycle.

Знак перечеркнутого мусорного контейнера



Знак перечеркнутого мусорного контейнера на изделии, аккумуляторе, в документации или на упаковке означает, что по окончании срока службы все электрические и электронные изделия, и аккумуляторы подлежат отдельной утилизации. Не уничтожайте эти изделия вместе с несортированными бытовыми отходами - отправьте их на утилизацию. Информацию о ближайшем пункте утилизации можно получить в местных органах по вопросам утилизации или на веб-сайте по адресу www.nokia.com/support. Подробную информацию об экологических характеристиках устройства см. на веб-сайте www.nokia.com/ecoprofile.





Сведения об аккумуляторах и зарядных устройствах

Используйте устройство только с оригинальным перезаряжаемым аккумулятором BV-5S.

Заряжайте свое устройство зарядным устройством AC-20. Разъем зарядного устройства может быть разным.

Компания Microsoft Mobile может производить дополнительные модели аккумуляторов или зарядных устройств для этого устройства.

Безопасность аккумуляторов и зарядных устройств

Перед извлечением аккумулятора обязательно выключите устройство и отсоедините его от зарядного устройства. Чтобы отсоединить зарядное устройство или кабель питания аксессуара, держитесь за вилку, а не за шнур.

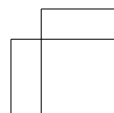
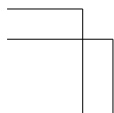
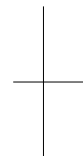
Если Вы не пользуетесь зарядным устройством, отсоедините его от розетки. Если полностью заряженный аккумулятор не используется, он постепенно разряжается.

Для оптимальной производительности аккумулятор следует хранить при температуре от 15 до 25 °C. Слишком высокая или слишком низкая температура приводит к снижению емкости и срока службы аккумулятора. Чрезмерно нагретый или охлажденный аккумулятор может стать причиной временной неработоспособности устройства.

Во избежание короткого замыкания не допускайте соприкосновения металлических предметов с металлическими контактами аккумулятора. Это может стать причиной повреждения аккумулятора или иного предмета.

Не уничтожайте аккумуляторы путем сжигания, так как они могут взорваться. Не нарушайте местные нормативные акты. По возможности сдавайте аккумуляторы для вторичной переработки. Запрещается выбрасывать вместе с бытовым мусором.

Запрещается разбирать, разрезать, разрушать, сгибать, прокалывать или иным способом повреждать аккумулятор. В случае протечки аккумулятора не допускайте попадания жидкости на кожу или в глаза. Если это произошло, немедленно промойте кожу или глаза водой или обратитесь за медицинской помощью. Запрещается изменять, пытаться вставлять посторонние предметы в аккумулятор, подвергать его воздействию воды или





погружать в воду или другие жидкости. Аккумуляторы могут взрываться при повреждении. Аккумуляторы и зарядные устройства следует использовать только по их прямому назначению. Применение не по назначению или использование неодобрённых или несовместимых аккумуляторов или зарядных устройств может создать угрозу возгорания, взрыва или других опасностей. Кроме того, это может привести к аннулированию гарантии. Если Вам кажется, что зарядное устройство или аккумулятор неисправны, перед продолжением их эксплуатации обратитесь в сервисный центр. Не используйте неисправные зарядные устройства и аккумуляторы. Не заряжайте свое устройство во время грозы. Зарядные устройства следует использовать исключительно в помещениях.

Дополнительно о технике безопасности

Маленькие дети

Устройство и аксессуары не являются игрушками. Они могут содержать мелкие детали. Храните их в недоступном для детей месте.

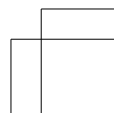
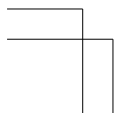
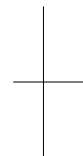
Медицинское оборудование

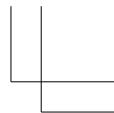
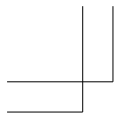
Работа радиопередающего оборудования, включая мобильные телефоны, может нарушать нормальное функционирование не имеющего должной защиты медицинского оборудования. С вопросами о надлежащей защите медицинского оборудования от внешнего радиочастотного излучения обращайтесь к медицинским работникам или к изготовителю оборудования.

Имплантированные медицинские устройства

Во избежание потенциальных помех изготовители имплантируемых медицинских устройств во избежание возникновения помех расстояние между мобильным устройством и имплантированным медицинским устройством должно быть не менее 15,3 сантиметра. Лицам, пользующимся такими устройствами, необходимо соблюдать следующие правила:

- держите беспроводное устройство на расстоянии не менее 15,3 сантиметра от медицинского устройства;
- не носите беспроводное устройство в нагрудном кармане;
- держите мобильное устройство около уха, более удаленного от медицинского устройства;





- при появлении малейших признаков возникновения помех выключите мобильное устройство;
 - следуйте инструкциям изготовителя имплантированного медицинского устройства.
- При возникновении вопросов об использовании мобильного устройства совместно с имплантированным медицинским устройством обращайтесь в учреждение здравоохранения.

Слуховые аппараты

⚠ Внимание! Использование мини-гарнитуры может снизить чувствительность слуха к внешним звукам. Не пользуйтесь мини-гарнитурой в ситуациях, создающих угрозу безопасности.

Некоторые беспроводные устройства могут создавать помехи в работе слуховых аппаратов.

Никель

Поверхность этого устройства не содержит никеля.

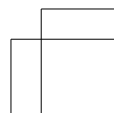
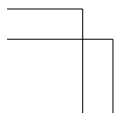
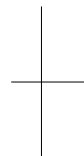
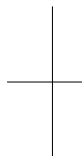
Автомобили

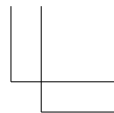
Радиосигналы могут влиять на неверно установленные или недостаточно защищенные электронные системы автомобиля. За дополнительной информацией обращайтесь к изготовителю автомобиля или оборудования.

Установка устройства в автомобиле должна проводиться только квалифицированными специалистами. Нарушение правил установки может быть опасным и привести к аннулированию гарантии. Регулярно проверяйте надежность крепления и работоспособность радиотелефонного оборудования в автомобиле. Не храните и не перевозите горючие или взрывчатые вещества вместе с устройством, его компонентами или аксессуарами. Не помещайте устройство или аксессуары в зоне раскрытия воздушной подушки.

Взрывоопасная среда

В потенциально взрывоопасной среде, например, вблизи бензогенераторов, обязательно выключайте устройство. Искрообразование может привести к пожару или взрыву, что чревато травмами и гибелью людей. Необходимо соблюдать ограничения в местах сосредоточения топлива или в местах выполнения взрывных работ. Потенциально взрывоопасная среда может быть не всегда четко обозначена. Обычно примерами такой





среды являются места, где обычно рекомендуется глушить автомобильные двигатели, подпалубные помещения на судах, хранилища химических веществ и установки по их переработке, помещения и зоны с загрязнением воздуха химическими парами или пылью. Выясните у изготовителей автомобилей с использованием сжиженного горючего газа (например, пропана или бутана), можно ли вблизи от них безопасно использовать данное устройство.

Информация о сертификации (SAR)

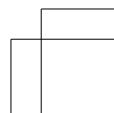
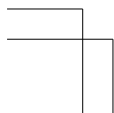
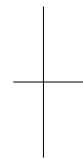
Это мобильное устройство соответствует международным требованиям в области радиочастотного излучения.

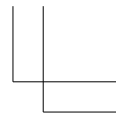
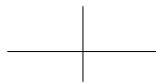
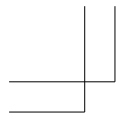
Данное мобильное устройство содержит передатчик и приемник радиосигналов. Оно разработано так, чтобы не превышать пределов воздействия радиоволн (радиочастотных электромагнитных полей), определенных международными стандартами. Данные требования были установлены независимой научной организацией ICNIRP. В них заложен значительный запас безопасности, гарантирующий защиту людей любого возраста, вне зависимости от состояния их здоровья.

В этих рекомендациях используется удельный коэффициент поглощения (SAR), который выражает количество радиочастотного (PЧ) излучения, поступающего в голову или тело, когда устройство передает данные. Предельное значение SAR, рекомендованное ICNIRP для мобильных устройств, равно 2,0 Вт/кг на 10 г ткани.

Коэффициент SAR измеряется в стандартном рабочем положении устройства при максимальной мощности передатчика, указанной в технических характеристиках. При этом проверяются все диапазоны рабочих частот передатчика. Максимальные зафиксированные значения SAR для данного устройства:

Максимальное значение SAR	Частоты, при которых было зарегистрировано максимальное значение SAR





При использовании около головы	0,81 Вт/кг на 10 г	WCDMA2100+WLAN 2450
При использовании на расстоянии 1,5 см от тела	0,78 Вт/кг на 10 г	WCDMA900+WLAN2 450

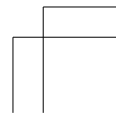
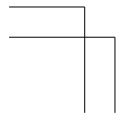


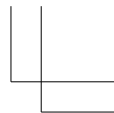
Данное устройство отвечает требованиям к уровню воздействия радиоволн, если его держат у головы или на расстоянии не менее 1,5 см от тела. Чехлы, крепящиеся к ремню футляры и другие держатели для ношения устройства на теле не должны содержать металлических деталей. При этом устройство должно находиться на указанном выше расстоянии от тела.

Для передачи данных или сообщений необходимо хорошее сетевое подключение. Передача может быть отложена до тех пор, пока не будет установлено подключение. Соблюдайте рекомендации относительно расстояния от тела вплоть до окончания передачи.

При обычном использовании значения SAR значительно ниже указанных. Это можно объяснить следующим образом: чтобы сделать работу устройства более эффективной и уменьшить помехи в сети, рабочая мощность вашего мобильного телефона автоматически снижается, когда полная мощность не требуется для звонка. Чем ниже выходная мощность, тем ниже значение SAR. Модели устройств могут быть разных версий с различными значениями коэффициента. Со временем производитель может менять конструкцию устройств или использовать в них другие компоненты. Это также влияет на значения SAR. Наиболее актуальную информацию о коэффициенте SAR для этого устройства Nokia и других его моделей можно найти на странице www.nokia.com/sar.

Всемирная организация здравоохранения (ВОЗ) утверждает, что, согласно имеющимся на данный момент научным данным, принимать какие-либо особые меры предосторожности при использовании мобильных устройств не требуется. Чтобы снизить воздействие радиочастотного излучения, старайтесь меньше говорить по мобильному телефону или пользуйтесь гарнитурой,





чтобы устройство располагалось как можно дальше от головы и тела. Более подробную информацию, объяснения и обсуждение РЧ излучения можно найти на сайте ВОЗ по адресу www.who.int/peh-emf/en.

Авторские и иные права

ДЕКЛАРАЦИЯ СООТВЕТСТВИЯ

CE 0168

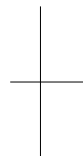
Компания Microsoft Mobile Oy заявляет, что изделие RM-1013 соответствует основным требованиям и другим соответствующим положениям Директивы Совета Европы 1999/5/EC. Копию декларации соответствия можно загрузить с веб-страницы www.nokia.com/global/declaration/declaration-of-conformity. В соответствии с Российским законом о защите прав потребителей (статья 2.5), срок службы изделия составляет 1 года с даты производства при условии, что изделие эксплуатируется в соответствии с техническими стандартами и инструкциями руководства по эксплуатации.



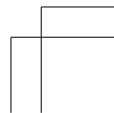
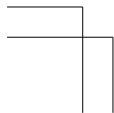
FCC

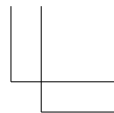
Набор доступных продуктов, функций, приложений и услуг зависит от региона. Изменение, исправление или прекращение работы каких-либо услуг или части услуг может осуществляться исключительно компанией Microsoft Mobile. Дополнительную информацию можно получить у своего дилера или поставщика услуг. Данное устройство может содержать компоненты, технологии и/или программное обеспечение, подпадающие под действие экспортного законодательства США и других стран. Любое использование в нарушение законодательства запрещено.

Содержание этого документа представлено на условиях «как есть». Кроме требований действующего законодательства, никакие иные гарантии, как явные, так и подразумеваемые, включая (но не ограничиваясь) неявными гарантиями коммерческой ценности и пригодности для определенной цели, не касаются точности, надежности или содержания этого документа. Компания Microsoft Mobile оставляет за собой право пересматривать или изменять содержимое данного документа в любое время без предварительного уведомления.



32





В максимально допустимой действующим законодательством степени компания Microsoft Mobile и ее держатели лицензий ни при каких обстоятельствах не принимают на себя никакой ответственности за потерю данных или прибыли, а также ни за какой специальный, случайный, воследовавший или косвенный ущерб, какими бы причинами это ни было вызвано. Воспроизведение, передача или распространение данного документа или любой его части в любой форме без предварительного письменного разрешения компании Microsoft Mobile запрещено. Компания Microsoft Mobile постоянно совершенствует свою продукцию. Компания Microsoft Mobile оставляет за собой право вносить изменения и улучшения в любое изделие, описанное в этом документе, без предварительного уведомления.

Microsoft Mobile не делает никаких заявлений, не предоставляет никаких гарантий и не несет никакой ответственности за поддержку конечных пользователей и функционирование приложений сторонних разработчиков, поставляемых вместе с устройством, а также за содержащуюся в них информацию. Приступая к использованию приложения, вы соглашаетесь с тем, что оно предоставлено на условиях «как есть».

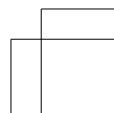
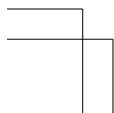
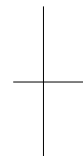
Загрузка карт, игр, музыки и видеороликов, а также передача изображений и видеороликов может привести к передаче большого количества данных. Поставщик услуг может взимать плату за передачу данных. Наличие конкретных изделий, услуг и функциональных возможностей может меняться в зависимости от региона. Дополнительные сведения, в том числе о доступности отдельных языков, можно получить у своего дилера.

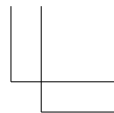
Производитель: Microsoft Mobile Oy, Keilalahdentie 2-4, 02150 Espoo, Finland

Импортер: Microsoft Mobile Oy (см. выше) или Nokia Komárom Kft, Nokia Utca 1, 2900 Komárom, Hungary

TM & © 2014 Microsoft Mobile. Все права защищены. Nokia является товарным знаком Nokia Corporation. Названия продукции третьих сторон могут быть торговыми знаками, принадлежащими соответствующим владельцам.

The Bluetooth word mark and logos are owned by the Bluetooth SIG, Inc. and any use of such marks by Microsoft Mobile is under license. Данное изделие лицензировано по MPEG-4 Visual Patent Portfolio License (l) в личных и некоммерческих целях в связи с информацией, закодированной в соответствии с MPEG-4 Visual





Standard потребителем, занятым индивидуальной и некоммерческой деятельностью, и (ii) в связи с видеоинформацией в формате MPEG-4, предоставленной поставщиком видеопроизводства, действующим на основании лицензии. На применение в иных целях никакие лицензии не предоставляются и не распространяются. Дополнительные сведения, в том числе сведения об использовании в рекламных, служебных и коммерческих целях, можно получить в компании MPEG LA, LLC. См. www.mpegla.com.

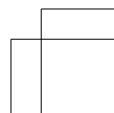
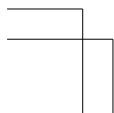
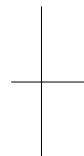
Информация производителя и информация по гарантии

Компания Microsoft Mobile Oy (Ltd) приобрела у компании Nokia бизнес по производству и обслуживанию устройств. Производителем данного изделия является компания Microsoft Mobile Oy (Ltd), даже если в комплекте поставки, в документации или в самом продукте в качестве производителя все еще указаны «Nokia Corporation» или ее аффилированные лица. Компания Microsoft Mobile Oy (Ltd) предоставляет ограниченную гарантию производителя («гарантия») на данный продукт в соответствии с условиями и положениями, приведенными в документе «Ограниченная гарантия производителя», который входит в комплект поставки. Компания Microsoft Mobile Oy (Ltd) несет ответственность за соблюдение всех прав и обязательств, относящихся к гарантии.

Microsoft Mobile Oy (Ltd), Keilalahdentie 2-4, FIN-02150 Espoo, Finland

Однако в следующих странах определенные региональные филиалы, приобретенные компанией Microsoft Mobile Oy (Ltd), продолжают предоставлять гарантийную поддержку в соответствии с гарантийным соглашением, входящим в комплект поставки:

- Китайская Народная Республика: Nokia Telecommunications Co., Ltd.
- США: Nokia Inc
- Канада: Nokia Products Limited
- Мексика: Nokia México, S.A. de C.V
- Россия: Nokia LLC
- Бразилия: Nokia do Brasil Tecnologia Ltda
- Турция: Nokia Komunikasyon A.Ş.





Гарантийный срок

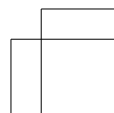
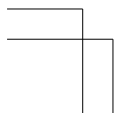
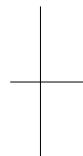
! **Примечание:** Настоящая Гарантия не ограничивает Ваши права, которые могут быть предусмотрены имеющими обязательную силу законами о защите прав потребителей.

ОБЩИЕ ПОЛОЖЕНИЯ

Настоящая ограниченная гарантия (далее "Гарантия") предоставляется ООО "Нокиа" (далее "Nokia") покупателю продуктов Nokia, входящих в оригинальный комплект поставки (далее Продукт), которые Nokia выпускает для продажи в России ("Определенной стране"). Приобретенное Изделие является сложным электронным устройством. Nokia настоятельно рекомендует прочитать соответствующее руководство пользователя и следовать его рекомендациям. Обратите внимание, что данное Изделие может содержать детали, которые могут быть повреждены в случае неаккуратного обращения. ООО «Нокиа» гарантирует Вам, что в течение гарантийного срока ООО «Нокиа» или ее авторизованная сервисная компания в коммерчески разумный срок безвозмездно устранит дефекты материала, конструкции и изготовления путем ремонта или замены Продукции в соответствии с настоящей Гарантией (если законом не требуется иное). Настоящая Гарантия действительна и обладает юридической силой только в стране, в которой приобретено Изделие, при условии, что оно выпущено Nokia для продажи в этой стране.

ГАРАНТИЙНЫЙ СРОК

Гарантийный срок начинается с момента первоначальной покупки Продукции первым конечным пользователем. Доказательством этого могут служить (i) документы, подтверждающие покупку у первоначального розничного продавца, или (ii) дата первой регистрации Вашей Продукции. Продукция может состоять из нескольких различных частей, причем для разных частей может быть установлен различный гарантийный срок. ООО «Нокиа» предоставляет Гарантию на следующую Продукцию, входящую в комплект продажи:
12 (двенадцать) месяцев для мобильного устройства, несъемного аккумулятора и принадлежностей (проданных в комплекте с мобильным устройством или отдельно), не включая расходных





частей и принадлежностей, перечисленных ниже в подпунктах (ii) и (iii);

2 6 (шесть) месяцев для следующих расходных частей и принадлежностей: съемного аккумулятора, зарядных устройств, подставок, наушников, кабелей, крышек для телефона и чехлов; 3 90 (девяносто) дней для носителей программного обеспечения (например, компакт-дисков, карт памяти).

Претензии в отношении недостатков составных частей Продукции, перечисленных в п.п. (ii) и (iii), после истечения соответствующих сроков не принимаются.

Гарантийный срок не подлежит продлению, возобновлению или иному изменению вследствие последующей перепродажи, ремонта или замены Продукции в авторизованном сервисном центре ООО «Нокиа». При этом отремонтированные или замененные в течение гарантийного срока части обеспечиваются Гарантией на остаток первоначального гарантийного срока.

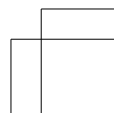
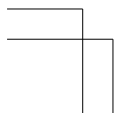
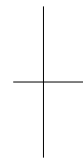
ПОРЯДОК ГАРАНТИЙНОГО ОБСЛУЖИВАНИЯ

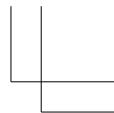
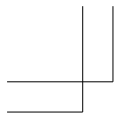
Если Вы намерены заявить претензию по настоящей Гарантии, Вы должны вернуть Продукцию или неисправную часть (если Продукция повреждена не полностью) в авторизованную сервисную компанию ООО «Нокиа».

Информацию об авторизованных сервисных компаниях и справочных центрах ООО «Нокиа» можно найти на интернет-странице ООО «Нокиа».

Для предъявления любой претензии в рамках настоящей Гарантии Вы обязаны сообщить ООО «Нокиа» или ее авторизованной сервисной компании о предполагаемом дефекте в разумный срок после его обнаружения, и в любом случае до истечения Гарантийного срока.

При предъявлении претензии в соответствии с настоящей Гарантией Вам нужно будет предоставить: (i) Продукцию (или неисправную часть), (ii) оригинал документа, подтверждающего покупку, с четким указанием наименования и адреса продавца, даты и места покупки, а также (iii) гарантийный талон, заполненный надлежащим образом, скрепленный печатью и подписанный продавцом.





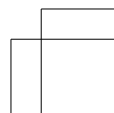
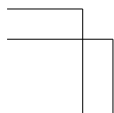
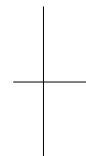
СЛУЧАИ, НА КОТОРЫЕ НЕ РАСПРОСТРАНЯЕТСЯ НАСТОЯЩАЯ ГАРАНТИЯ

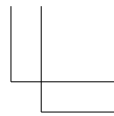
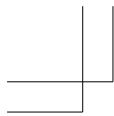
Настоящая Гарантия не распространяется на руководства пользователя или программное обеспечение сторонних производителей, настройки, содержание, данные или ссылки, как включенные или загруженные в Продукцию, так и включенные при монтаже, сборке, отгрузке или на любом другом этапе поставки, либо приобретенные Вами любым другим способом. ООО «Нокиа» не гарантирует, что какое-либо программное обеспечение будет отвечать Вашим требованиям или будет совместимо с аппаратными средствами или программным обеспечением, предоставленными третьим лицом, или что функционирование любого программного обеспечения будет бесперебойным или безошибочным, или что все дефекты программного обеспечения устранимы или будут устранены.

Настоящая Гарантия не распространяется на а) нормальный износ (включая, в частности, износ линз фотокамеры, аккумуляторов или дисплеев), б) дефекты, вызванные неосторожным обращением (включая, в частности, дефекты, причиненные острыми предметами, сгибанием, сжатием, падением и т.п.), или в) дефекты или повреждения, вызванные ненадлежащим использованием Продукции (примеры приведены в руководстве пользователя Продукции), и (или) г) другие действия, находящиеся вне разумного контроля ООО «Нокиа».

Настоящая Гарантия не распространяется на дефекты или предполагаемые дефекты, вызванные использованием Продукции совместно с программным обеспечением или при подключении к любым изделиям, принадлежностям и (или) в рамках услуг, которые не поставляются ООО «Нокиа», или использованием Продукции не по назначению. Дефекты могут быть вызваны вирусами вследствие несанкционированного доступа с Вашей стороны или со стороны третьего лица к услугам, другим учетным записям, компьютерным системам или сетям. Несанкционированный доступ может осуществляться посредством взлома, подбора пароля или целого набора других средств.

Настоящая Гарантия не распространяется на дефекты, вызванные коротким замыканием аккумулятора, нарушением изоляции аккумуляторного отделения или элементов питания, в том числе при наличии признаков манипуляции с ними, а также в случае если





аккумулятор использовался не в том оборудовании, для которого он предназначен.

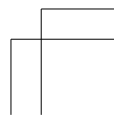
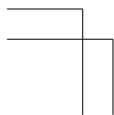
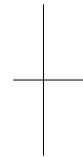
Настоящая Гарантия не подлежит принудительному исполнению, если Продукция была вскрыта, изменена или отремонтирована иным лицом, помимо авторизованного сервисного центра, если она отремонтирована с использованием несанкционированных запасных частей или если серийный номер Продукции, код даты для мобильных принадлежностей или международный идентификатор мобильного оборудования (IMEI) были каким-либо образом удалены, стерты, повреждены, изменены или неразборчивы, что определяется по исключительному усмотрению ООО «Нокиа».

Настоящая Гарантия не подлежит принудительному исполнению, если Продукция подверглась воздействию влаги, сырости, экстремальных температурных условий или условий окружающей среды (либо в случае резкого изменения таких условий), коррозии, окисления, попадания пищи или жидкости, а также воздействию химикатов.

ДРУГИЕ ВАЖНЫЕ ЗАМЕЧАНИЯ

SIM-карта, сотовая и (или) иная сеть или система, с помощью которой функционирует Продукция, предоставляются сторонним оператором, независимым от компании ООО «Нокиа». В связи с этим в рамках настоящей Гарантии ООО «Нокиа» не принимает на себя ответственность за функционирование, совместимость, доступность, покрытие, услуги или диапазон охвата такой сотовой или иной сети или системы. Перед тем как ООО «Нокиа» или авторизованный сервисный центр ООО «Нокиа» смогут отремонтировать или заменить Вашу Продукцию, возможно потребуются, чтобы оператор отключил блокировку SIM или иную блокировку, которые могли быть установлены для привязки Продукции к конкретной сети или оператору. В этом случае Вам следует сначала обратиться к оператору для снятия блокировки Продукции.

Следует помнить о необходимости делать резервные копии или вести письменные записи всего важного содержания и всех важных данных, хранящихся в Вашей Продукции, поскольку содержание и данные могут быть потеряны при ремонте или замене Продукции. ООО «Нокиа» в соответствии с положениями приведенного ниже раздела «Ограничение ответственности ООО «Нокиа» ни при каких обстоятельствах не несет ни прямой, ни





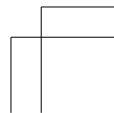
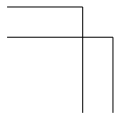
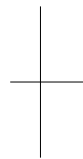
подразумеваемой ответственности за любой ущерб или убытки какого-либо рода, вызванные утратой, повреждением или порчей содержания или данных при ремонте или замене Продукции. Все части Продукции или иное оборудование, замененные ООО «Нокиа», становятся собственностью ООО «Нокиа». Во время ремонта или замены данного Изделия компания Nokia может использовать новые или восстановленные детали или изделия. В случае если настоящая Гарантия не распространяется на Вашу Продукцию или на проблему, в связи с которой требуется сервисное обслуживание, ООО «Нокиа» и ее авторизованные сервисные центры сохраняют за собой право взыскать плату за ремонт или замену Вашей Продукции, а также сбор за обслуживание.

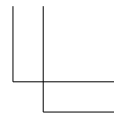
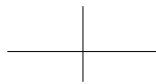
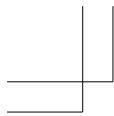
Приобретенная Вами Продукция может содержать элементы, в том числе программное обеспечение, разработанные для конкретной страны. Гарантийное обслуживание в конкретной стране может быть ограничено обслуживанием для Продукции и элементов, доступных в данной стране. При этом в случае реэкспорта Вашей Продукции из первоначальной страны назначения в другую страну, в ней могут содержаться элементы, специально разработанные для другой страны, что не считается дефектом в соответствии с настоящей Гарантией, даже если такие элементы не функционируют.

ОГРАНИЧЕНИЕ ОТВЕТСТВЕННОСТИ NOKIA

Настоящая Гарантия является Вашим единственным и исключительным средством правовой защиты в отношении ООО «Нокиа» и устанавливает исключительную ответственность ООО «Нокиа» в отношении дефектов Продукции. Настоящая Гарантия заменяет все прочие устные, письменные, предусмотренные законом (диспозитивные), договорные, деликтные или иные гарантии и обязательства ООО «Нокиа», включая, в частности, насколько это допустимо действующим законодательством, любые подразумеваемые условия, гарантии или иные положения касательно удовлетворительного качества или пригодности для конкретной цели. Тем не менее, настоящая Гарантия не исключает и не ограничивает i) любые Ваши законные права согласно действующему законодательству и ii) любые Ваши права в отношении продавца Продукции.

! **Примечание:** Приобретенная Вами Продукция является сложным электронным устройством. Настоятельно





рекомендуем Вам ознакомиться с руководством пользователя и инструкциями по применению Продукции, предоставленными вместе с Продукцией. Также следует иметь в виду, что Продукция может содержать дисплеи высокого разрешения, фотолинзы и другие комплектующие, которые могут быть поцарапаны или иным образом повреждены, если не обращаться с ними очень аккуратно.

