

Features

1. Power button
2. Optical-drive eject button
3. Optical drive
4. AlienHead
5. Microphone port
6. Headphone port
7. USB 3.0 ports (2)
8. Coaxial S/PDIF port
9. Optical S/PDIF port
10. USB 3.0 ports (2)
11. Network port and network lights
12. USB 2.0 ports (2)
13. USB 3.0 ports (2)
14. Rear L/R surround port
15. Side L/R surround port
16. Microphone port
17. Line-out port
18. Hard-drive activity light
19. Power adapter port
20. HDMI port
21. Discrete graphics card
22. Line-in port
23. Center/Subwoofer LFE port
24. Security-cable slot

Merkmale

1. Betriebsschalter
2. Auswurf-taste für optisches Laufwerk
3. Optisches Laufwerk
4. AlienHead
5. Mikrofonanschluss
6. Kopfhöreranschluss
7. USB-3.0-Anschlüsse (2)
8. S/PDIF-Koaxialanschluss
9. Optischer S/PDIF-Anschluss
10. USB-3.0-Anschlüsse (2)
11. Netzwerkanschluss mit Netzwerkanzeigen
12. USB-2.0-Anschlüsse (2)
13. USB-3.0-Anschlüsse (2)
14. Hinterer L/R Surround-Anschluss
15. Seitlicher L/R Surround-Anschluss
16. Mikrofonanschluss
17. Ausgangsanschluss
18. Festplattenaktivitätsanzeige
19. Netzadapteranschluss
20. HDMI-Anschluss
21. Separate Grafikkarte
22. Eingangsanschluss
23. Center/Subwoofer-LFE-Anschluss
24. Sicherheitskabeleinschub

Caratteristiche

1. Accensione
2. Pulsante di espulsione dell'unità ottica
3. Unità ottica
4. AlienHead
5. Porta microfono
6. Porta cuffia
7. Porte USB 3.0 (2)
8. Porta S/PDIF coassiale
9. Porta S/PDIF ottica
10. Porte USB 3.0 (2)
11. Indicatori rete e porta di rete
12. Porte USB 2.0 (2)
13. Porte USB 3.0 (2)
14. Porta surround D/S posteriore
15. Porta surround D/S laterale
16. Porta microfono
17. Porta della linea di uscita
18. Indicatore di attività del disco rigido
19. Porta adattatore di alimentazione
20. Porta HDMI
21. Scheda grafica separata
22. Porta della linea d'ingresso
23. Porta LFE centrale/subwoofer
24. Slot cavo di sicurezza

Особенности

1. Кнопка питания
2. Кнопка извлечения лотка оптического дисковода
3. Оптический дисковод
4. AlienHead
5. Порт для микрофона
6. Порт для наушников
7. Порты USB 3.0 (2)
8. Разъем под коаксиальный кабель S/PDIF
9. Разъем под оптический кабель S/PDIF
10. Порты USB 3.0 (2)
11. Сетевой разъем и индикаторы
12. Порты USB 2.0 (2)
13. Порты USB 3.0 (2)
14. Порт системы объемного звучания Rear L/R
15. Порт системы объемного звучания Side L/R
16. Порт для микрофона
17. Разъем линейного выхода
18. Индикатор работы жесткого диска
19. Порт адаптера питания
20. Порт HDMI
21. Плата видеоадаптера (на отдельной плате)
22. Разъем линейного входа
23. Разъем для подключения центрального динамика/сабвуфера LFE
24. Гнездо защитного троса

الميزات

1. زر الطاقة
2. زر إخراج محرك الأقراص الضوئية
3. محرك الأقراص الضوئية
4. علامة AlienHead
5. منفذ الميكروفون
6. منفذ سماعة الرأس
7. منافذ USB 3.0 (2)
8. منفذ S/PDIF متحد المحور
9. منفذ S/PDIF الضوئي
10. منافذ USB 3.0 (2)
11. منفذ الشبكة ومصابيح الشبكة
12. منافذ USB 2.0 (2)
13. منافذ USB 3.0 (2)
14. منفذ الصوت المحيطي الخلفي الأيسر/الأيمن
15. منفذ الصوت المحيطي الجانبي الأيسر/الأيمن
16. منفذ الميكروفون
17. منفذ الخرج
18. مصباح نشاط محرك الأقراص الثابتة
19. منفذ مهبط التيار
20. منفذ HDMI
21. بطاقة رسومات منفصلة
22. منفذ الدخل
23. منفذ LFE مركزي/لمضخم الصوت
24. فتحة كبل الأمان

ALIENWARE

X51



Quick Start Guide

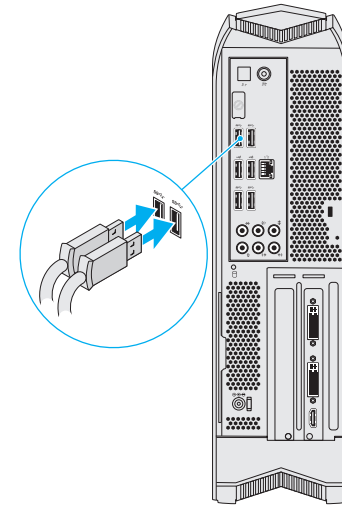
Schnellstart-Handbuch | Guida introduttiva rapida

كраткое руководство по началу работы | دليل البدء السريع

1 Connect the keyboard and mouse

Schließen Sie die Tastatur und die Maus an | Collegare la tastiera e il mouse

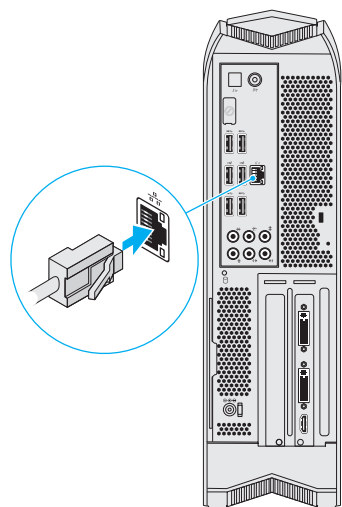
Подсоедините клавиатуру и мышь | قم بتوصيل لوحة المفاتيح والماوس



2 Connect the network cable (optional)

Schließen Sie die Tastatur und die Maus an | Collegare la tastiera e il mouse

Подсоедините клавиатуру и мышь | قم بتوصيل لوحة المفاتيح والماوس



3 Connect the display

Schließen Sie den Bildschirm an | Collegare lo schermo

Подключите дисплей | توصيل الشاشة

Connection Type	Computer	Cable and Adapter	Display
Anschlussstyp	Computer	Kabel und Adapter	Anzeige
Tipo di connessione	Computer	Cavo e adattatore	Schermo
Тип соединения	Компьютер	Кабель и адаптер	Дисплей
نوع الاتصال	الكمبيوتر	الكبل والمهايئ	شاشة العرض

DVI ⇔ DVI			
HDMI ⇔ HDMI			

NOTE: The integrated HDMI connector is disabled and capped if your computer has a discrete graphics card.

ANMERKUNG: Der integrierte HDMI-Anschluss ist deaktiviert und gekappt, wenn Ihr Computer über eine separate Grafikkarte verfügt.

N.B.: Il connettore HDMI integrato è disattivato e coperto se il computer dispone di una scheda grafica discreta.

ПРИМЕЧАНИЕ: Встроенный разъем HDMI недоступен и ограничен, если компьютер оснащен дискретной графической платой.

ملاحظة: يتم تعطيل موصل HDMI المتكامل وتغطيته في حالة وجود بطاقة رسومات منفصلة في جهاز الكمبيوتر لديك.

NOTE: Display cables and adapters may not ship with your computer.

ANMERKUNG: Bildschirmkabel und Adapter sind möglicherweise nicht im Lieferumfang Ihres Computers enthalten.

N.B.: i cavi e gli adattatori dello schermo potrebbero non essere spediti insieme al computer.

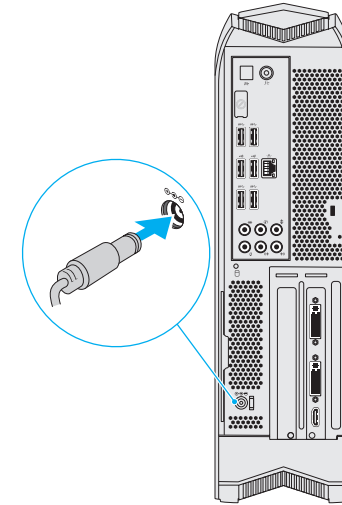
ПРИМЕЧАНИЕ: Кабели и адаптеры дисплея могут не входить в комплект поставки компьютера.

ملاحظة: قد لا يتم شحن كابلات الشاشة والمهايئ مع الكمبيوتر.

4 Connect the power cable

Schließen Sie das Stromkabel an | Collegare il cavo dell'alimentazione

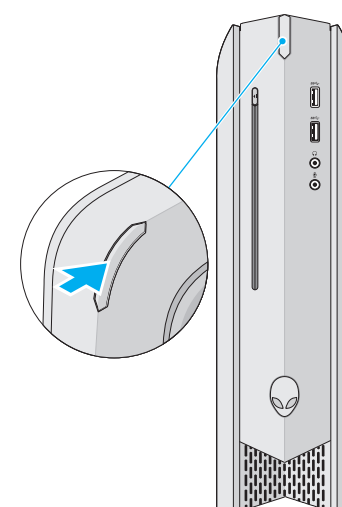
Подсоедините кабель питания | قم بتوصيل كبل التيار



5 Press the power button

Betriebsschalter drücken | Premere pulsante di accensione

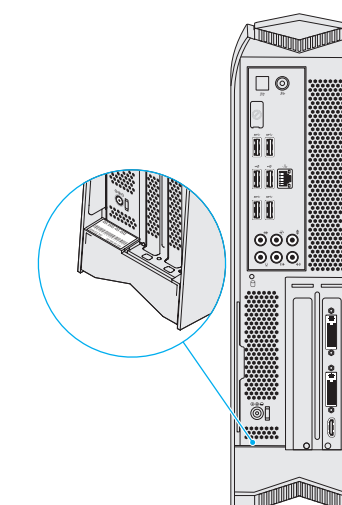
Нажмите кнопку питания | اضغط على زر التشغيل



Locate the Service Tag

Service-Tag-Nummer suchen | Localizzare il Numero di servizio

حدد موقع علامة الخدمة |



More Information

To contact Dell for sales, tech support, or customer service issues, go to dell.com/ContactDell. Customers in the United States can call 1-800-ALIENWARE.

For the latest information, FAQs, and solutions to most common issues, see dell.com/Alienware.

Information in this document is subject to change without notice. © 2013 Dell Inc. All rights reserved.

Alienware™ and the AlienHead logo are trademarks of Alienware Corporation; Dell™ is a trademark of Dell Inc.; NVIDIA® and Optimus™ are trademarks and/or registered trademarks of NVIDIA Corporation in the United States and other countries.

2013 - 10

Regulatory Model: D05S | Type: D05S002

Computer Model: Alienware X51 R2

Altre informazioni

Per contattare Dell per questioni relative alle vendite, al supporto tecnico o al servizio clienti, accedere a dell.com/ContactDell. I clienti che vivono negli Stati Uniti possono chiamare il numero 1-800-ALIENWARE.

Per le ultime informazioni, FAQ e le soluzioni alle questioni più comuni, consultare dell.com/Alienware.

Le informazioni contenute nel presente documento sono soggette a modifiche senza preavviso.

© 2013 Dell Inc. Tutti i diritti riservati.

Alienware™ e il logo Alienhead sono marchi di Alienware Corporation; Dell™ è un marchio di Dell Inc.; NVIDIA® e Optimus™ sono marchi e/o marchi registrati di NVIDIA Corporation negli Stati Uniti e in altri paesi.

2013 - 10

Modello regolamentare: Tipo | D05S: D05S002

Modello del computer: Alienware X51 R2

المزيد من المعلومات

للتواصل بـ Dell لخدمة المبيعات أو الدعم الفني أو خدمة العملاء، اذهب إلى dell.com/ContactDell. يمكن للعملاء في الولايات المتحدة الاتصال برقم 1-800-ALIENWARE.

للاطلاع على أحدث المعلومات والأشرطة الشائعة والحلول للمشاكل الأكثر شيوعًا، انظر dell.com/Alienware.

المعلومات الواردة في هذا المستند عرضة للتغيير دون إشعار.

حقوق الطبع والنشر © Dell Inc. 2013 جميع الحقوق محفوظة

Alienware™ وعلامة AlienHead هما علامتان تجاريتان خاضعتان بشركة Alienware Corporation، كما أن Dell™ هي علامة تجارية خاصة بشركة Dell Inc. بينما NVIDIA® وOptimus™ هما علامتان تجاريتان وأو علامتان تجاريتان مسجلتان لشركة NVIDIA Corporation في الولايات المتحدة والبلدان الأخرى.

2013 - 10

النموذج التنظيمي: D05S | النوع: D05S002

نموذج الكمبيوتر: Alienware X51 R2

Weitere Informationen

Kontaktieren Sie den Vertrieb, technischen Support und Kundendienst von Dell finden Sie unter dell.com/ContactDell. Kunden in den USA können Dell unter der Rufnummer 1-800-ALIENWARE erreichen.

Neueste Informationen, FAQs sowie Lösungen für die am häufigsten auftretenden Probleme finden Sie unter dell.com/Alienware.

Informationen in diesem Dokument können sich ohne vorherige Ankündigung ändern.

© 2013 Dell Inc. Alle Rechte vorbehalten.

Alienware™ und das AlienHead-Logo sind Marken der Alienware Corporation; Dell™ ist eine Marke von Dell Inc.; NVIDIA® und Optimus™ sind entweder Marken und/oder eingetragene Marken der NVIDIA Corporation in den USA und anderen Ländern.

2013 - 10

Muster-Modellnummer: D05S | Typ: D05S002

Computermodell: Alienware X51 R2

Подробная информация

Обратиться в компанию Dell по вопросам продаж, технической поддержки или обслуживания клиентов, можно перейдя по адресу dell.com/ContactDell. Пользователи в США с этой целью могут позвонить по номеру 1-800-ALIENWARE.

Для получения последней информации, ответов на часто задаваемые вопросы и решений самых распространенных проблем, обратитесь к ресурсу dell.com/Alienware.

Информация, приведенная в этом документе, может быть изменена без уведомления.

© 2013 Dell Inc. Все права защищены.

Alienware™ и логотип AlienHead являются товарными знаками корпорации Alienware; Dell™ являются товарным знаком корпорации Dell; NVIDIA® и Optimus™ являются товарными знаками и/или зарегистрированными товарными знаками корпорации NVIDIA в США и других странах.

2013 - 10

Модель согласно нормативной документации: D05S | Тип: D05S002

Модель компьютера: Alienware X51 R2

Información para la NOM o Norma Oficial Mexicana (Solo para México)

La siguiente información es provista en los dispositivos que se describen en este documento de acuerdo con los requisitos de la Norma Oficial Mexicana (NOM):

Importador:

Dell México S.A. de C.V.

Paseo de la Reforma 2620 – Piso 11*

Col. Lomas Altas

11950 México, D.F.

Número de modelo normativo: D05S

Voltaje de entrada: 19,5 V de CC

Corriente de entrada: 12,3 A o 16,9 A

País de origen: México

Para más detalles, lea la información de seguridad que se envía con el equipo.

Para obtener información sobre las mejores prácticas de seguridad, consulte dell.com/regulatory_compliance.

Printed in China.



0FTH80A03