

Venue 8 Pro

Руководство пользователя



Предупредительные надписи



ВНИМАНИЕ: Содержит важную информацию, позволяющую использовать планшетный ПК более эффективно.



ОСТОРОЖНО: Предупреждает о ситуации, которая при несоблюдении инструкций может привести к повреждению оборудования или потере данных.



ОПАСНО: Предупреждает об опасной ситуации, которая может привести к повреждению имущества, физической травме или смерти.

© 2013 г. Компания Dell, Inc. Все права защищены.

Информация в этом документе может быть изменена без предварительного уведомления. Воспроизведение материалов данного руководства в любой форме без письменного разрешения компании Dell Inc. строго запрещено.

Товарные знаки в тексте данного руководства: Логотип компании DELL, наименования Dell™ и Venue™ являются товарными знаками компании Dell Inc. Наименование Bluetooth® — зарегистрированный товарный знак корпорации Bluetooth SIG, Inc., который используется компанией Dell на основании лицензии. Наименование Apple — товарный знак компании Apple Inc., зарегистрированный в США и других странах. Другие товарные знаки и торговые наименования упомянуты в этом документе только для ссылки на соответствующих владельцев этих товарных знаков и наименований или на их продукцию. Корпорация Dell Inc. отказывается от преимуществ, связанных с упоминанием любых товарных знаков и наименований, кроме своих собственных.

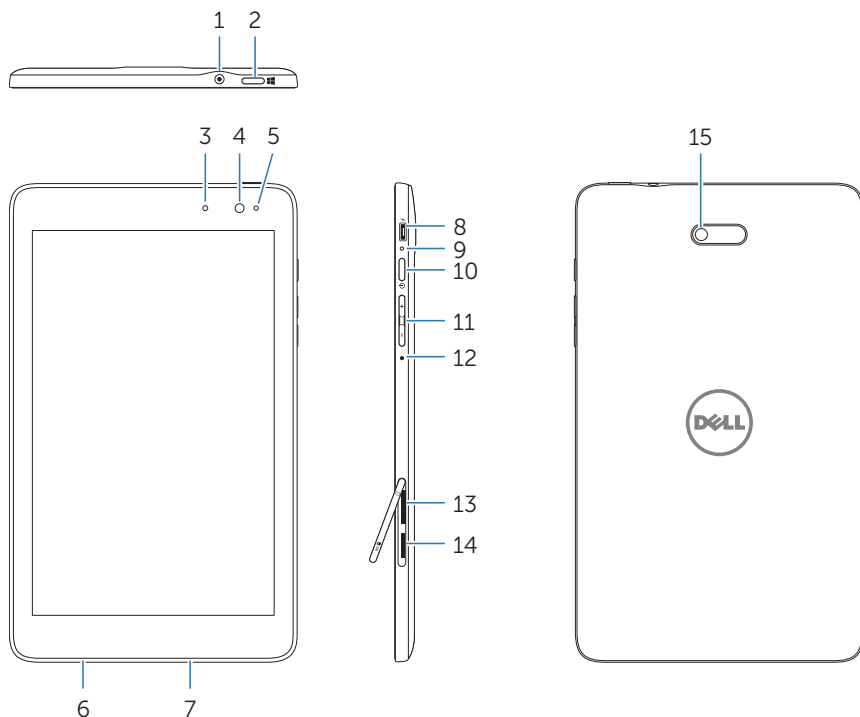
Декабрь 2013 г. Ред. A00

Содержание

Технические характеристики	5
Принадлежности	8
Подготовка и наладка планшетного ПК	9
Зарядка планшетного ПК	9
Включение планшетного ПК	11
Выключение планшетного ПК.....	12
Отключение экрана	12
Установка карты microSD.....	13
Извлечение карты microSD.....	14
Установка карты Micro-SIM	15
Извлечение карты Micro-SIM	16
Использование наушников	17
Использование планшетного ПК.....	18
Настройка Wi-Fi	18
Настройка мобильной широкополосной связи	18
Настройка Bluetooth	20
Жесты	21
Ориентация экрана	24
Начальный экран Windows 8	24
Синхронизация планшетного ПК.....	27
Восстановление операционной системы планшета	28
Переустановка планшетного ПК.....	29
Чистка планшетного ПК	30
Устранение неполадок	31
Как связаться с корпорацией Dell.....	35

Как найти сервисную метку/код экспресс-обслуживания	36
Технические характеристики	37
Глоссарий.....	39
Указатель.....	43

Технические характеристики



Элементы устройства

1 Аудиопорт (3,5 мм)

Назначение


Гнездо для подключения гарнитуры, наушников, микрофона и других аудиоустройств для прослушивания стереомузыки, голоса звонящего абонента или записи звука.


2 Кнопка Windows


- Открывает начальный экран Windows.
- Применяется для быстрого доступа к часто используемым приложениям или экранам устройства.

Элементы устройства	Назначение
3 Индикатор состояния	<ul style="list-style-type: none"> • Горит, когда включена передняя или задняя камера. • Мигает — при включении или выключении планшетного ПК.
4 Передняя камера	<ul style="list-style-type: none"> • Используется для видеозаписи и получения снимков переднего плана. • Используется для видеосвязи.
5 Датчик внешнего освещения	Автоматически регулирует яркость экрана в зависимости от уровня окружающего освещения.
6 Ярлык с сервисной меткой	Ярлык содержит сервисную метку/код экспресс-обслуживания, которые требуются при обращении в службу технической поддержки или поддержки клиентов компании Dell.
7 Динамик	Обеспечивает вывод звука.
8 Порт Micro-USB	<ul style="list-style-type: none"> • Для подключения адаптера питания для зарядки батареи или питания планшетного ПК. • Для подключения USB-устройств через дополнительный USB-адаптер On-the-Go (OTG) для передачи данных, фотоснимков, музыки, видео и т.д.
9 Индикатор заряда батареи	Показывает уровень заряда батареи.
10 Кнопка питания	<ul style="list-style-type: none"> • Прижмите для включения или выключения планшетного ПК. • Нажмите, чтобы включить или выключить дисплей.
11 Кнопки громкости	Для увеличения/уменьшения громкости.
12 Микрофон	<ul style="list-style-type: none"> • Для записи звука. • Аудиовход для ведения разговоров через веб-приложения.

Элементы устройства	Назначение
13 Гнездо карты Micro-SIM	Вставьте карту Micro-SIM в гнездо для доступа к сети мобильной широкополосной связи.
14 Гнездо карты microSD	Вставьте карту microSD для расширения емкости памяти планшетного ПК.
15 Задняя камера	Используется для видеозаписи и получения снимков.

 **ВНИМАНИЕ:** Передняя камера не поддерживает функций увеличения, отслеживания положения лица и сенсорной фокусировки.

 **ВНИМАНИЕ:** Задняя камера поддерживает функции непрерывной автофокусировки и сенсорной фокусировки, но не поддерживает функций увеличения или отслеживания положения лица.

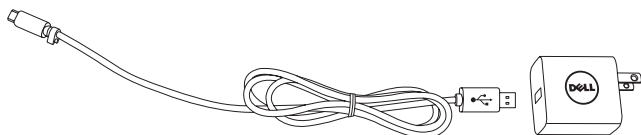
 **ВНИМАНИЕ:** Порт Micro-USB не может использоваться для подключения к компьютеру или для питания подключенных к нему USB-устройств.

Принадлежности

С планшетным ПК могут использоваться следующие принадлежности:

Адаптер питания 10 Вт и кабель Micro-USB


Для питания планшетного ПК или зарядки батареи.



Стилус (опция)

Позволяет писать, рисовать фигуры, переворачивать страницы, выделять текст, выбирать элементы управления, подписывать документы и вводить сенсорные жестовые команды на сенсорном экране.



 **ВНИМАНИЕ:** Стилус продается отдельно и не поставляется с планшетным ПК.

Подготовка и наладка планшетного ПК

⚠ ОПАСНО: Перед выполнением приведенных в этом разделе процедур, внимательно изучите инструкции по технике безопасности, прилагаемые к планшетному ПК. Дополнительные сведения о надлежащей эксплуатации изделия см. на сайте: dell.com/regulatory_compliance.

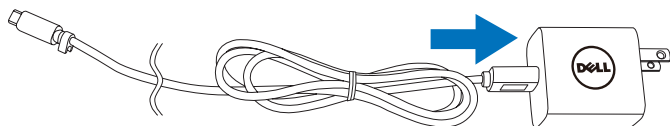
Зарядка планшетного ПК

⚠ ОСТОРОЖНО: Заряжать батарею разрешается при температуре окружающей среды от 0°C до 35°C.

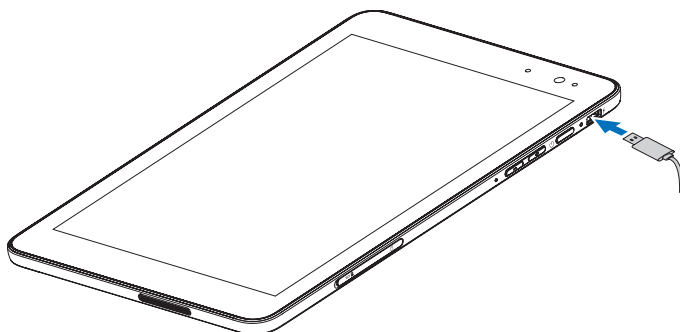
⚠ ОСТОРОЖНО: Для зарядки планшетного ПК используйте только прилагаемый адаптер питания. Использование неразрешенных адаптеров питания и кабелей Micro-USB может привести к серьезному повреждению планшетного ПК.

✍ ВНИМАНИЕ: Батарея в комплекте поставки заряжена не полностью.

- 1 Подсоедините шнур питания к адаптеру.



- 2 Подключите кабель Micro-USB к порту Micro-USB на планшетном ПК.



- 3 Подсоедините адаптер питания к электророзетке и выполните полную зарядку батареи планшетного ПК.








ВНИМАНИЕ: Для полной зарядки полностью разряженной батареи требуется около 4 часов.

Уровень заряда батареи можно проверять по следующим элементам:

Индикатор заряда батареи с правой стороны планшетного ПК.

Индикация	Описание
Горит белым	Батарея заряжается.
Горит оранжевым	Планшетный ПК в рабочем или ждущем режиме при низком уровне заряда батареи.
Не горит	Батарея не заряжается/полностью заряжена.
Мигает оранжевым	Критически низкий уровень заряда, недостаточный для обеспечения питания. Если в этом состоянии нажать кнопку питания, индикатор заряда загорится на 2 секунды, а затем погаснет.


Значок заряда батареи на экране:

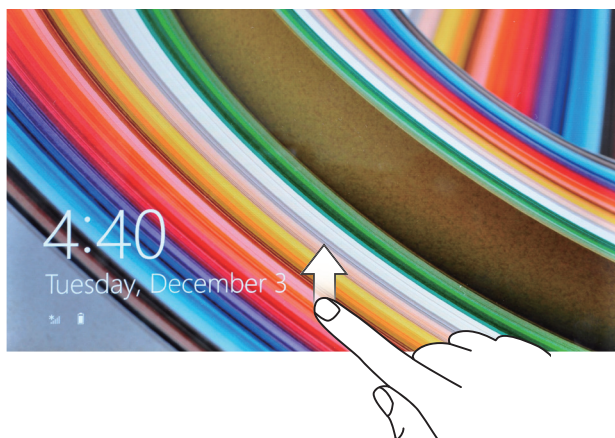
Значок батареи	Описание
	Планшетный ПК подключен к адаптеру питания, батарея полностью заряжена.
	Планшетный ПК подключен к адаптеру питания, батарея заряжается.
	Планшетный ПК питается от батареи, батарея разряжается.
	Планшетный ПК питается от батареи, батарея почти разряжена.
	Планшетный ПК питается от батареи, при критически низком уровне заряда.

Включение планшетного ПК

При первом включении планшетного ПК следует завершить настройку Windows, прежде чем начать пользоваться устройством. См. *Краткое руководство*.

- 1 Для включения планшетного ПК прижмите кнопку питания на 2 секунды. Появится экран блокировки.
- 2 Проведите пальцем вверх от низа экрана, чтобы перейти в окно доступа, и введите пароль для входа в Windows.

 **ВНИМАНИЕ:** Если окно доступа отключено, тогда из экрана блокировки вы перейдете сразу к начальному экрану.




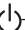
Откроется начальный экран Windows, это означает, что планшетный ПК готов к работе.

Выключение планшетного ПК

Использование кнопки питания:

- 1 Прижмите кнопку питания не менее чем на 4 секунды.
- 2 Чтобы выключить планшетный ПК, протащите окно подтверждения выключения вниз к нижнему краю экрана.

Использование чудо-кнопок:


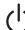
- 1 Проведите пальцем от правого края экрана, чтобы открыть панель чудо-кнопок.
- 2 Для выключения планшетного ПК коснитесь **Настройки**  → **Электропитание**  → **Выключение**.

Отключение экрана

Использование кнопки питания:

Чтобы отключить экран, нажмите кнопку питания.

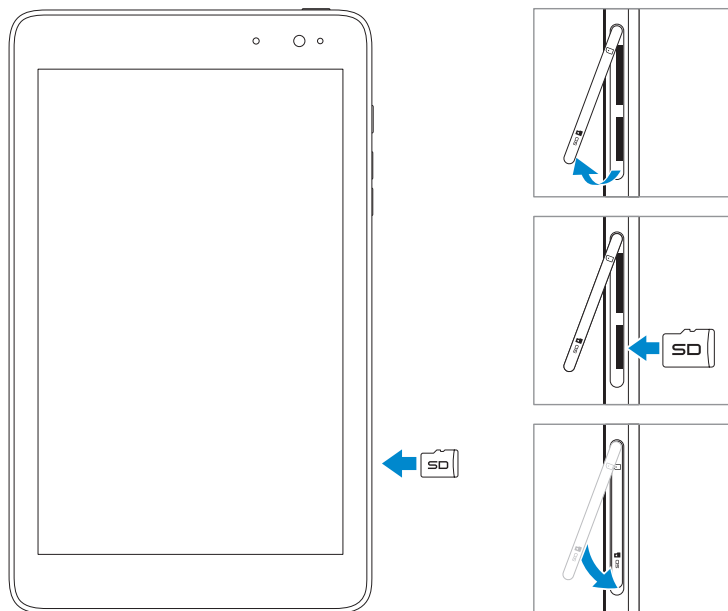
Использование чудо-кнопок:

- 1 Проведите пальцем от правого края экрана, чтобы открыть панель чудо-кнопок.
- 2 Чтобы отключить экран, коснитесь **Настройки**  → **Электропитание**  → **Спящий режим**.



ВНИМАНИЕ: Если планшетный ПК в спящем режиме (планшетный ПК включен, но экран выключен), тогда просто нажмите кнопку питания или кнопку Windows, чтобы включить экран.


Установка карты microSD





- 1 Откройте крышку гнезда карты.
- 2 Разверните карту microSD контактами к гнезду карты, т.е. к задней части планшетного ПК.
- 3 Протолкните карту microSD в гнездо карты.
- 4 Закройте крышку гнезда карты.

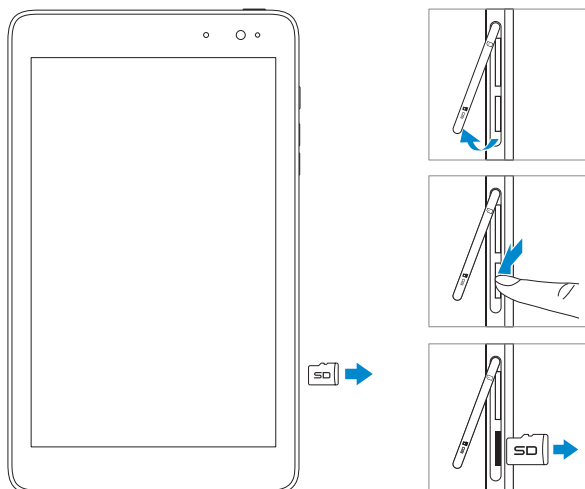
Извлечение карты microSD

⚠ **ОСТОРОЖНО:** Извлечение карты microSD, когда она используется, может привести к потере данных или к ошибкам в работе приложений. Перед извлечением карты microSD обязательно дождитесь завершения всех операций сохранения данных.

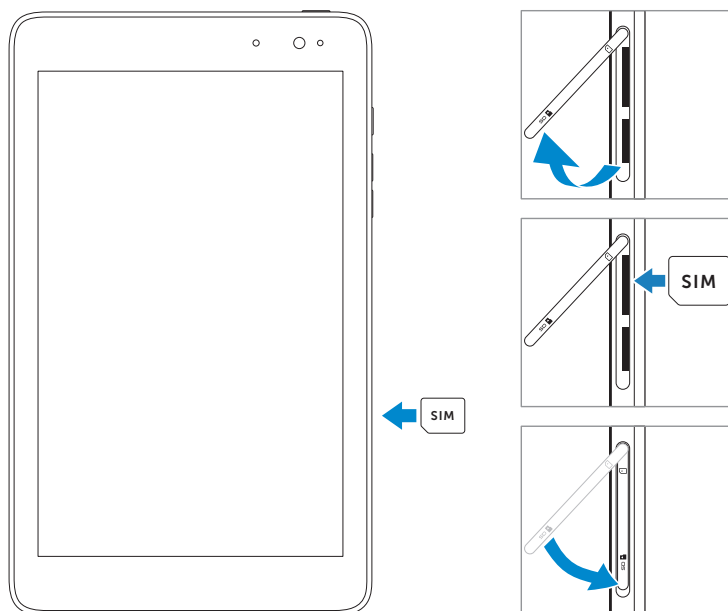
- 1 Нажмите плитку «Рабочий стол» для входа в режим рабочего стола.
- 2 Нажмите значок **Безопасное извлечение устройства**  в области уведомлений в правом нижнем углу экрана.

 **ВНИМАНИЕ:** Если значок **Безопасное извлечение устройства**  не виден, нажмите **Показать скрытые значки**, чтобы отобразить все значки в области уведомлений.

- 3 Нажмите **Извлечь карту SD**. Появится сообщение, что карту SD можно безопасно удалить. Если появится предупреждение о том, что карту SD удалить невозможно, убедитесь, что все операции по обмену данными с картой microSD завершены.
- 4 Откройте крышку гнезда карты.
- 5 Нажмите на карту microSD, чтобы освободить ее.
- 6 Когда карта выдвинется из гнезда, извлеките ее.



Установка карты Micro-SIM

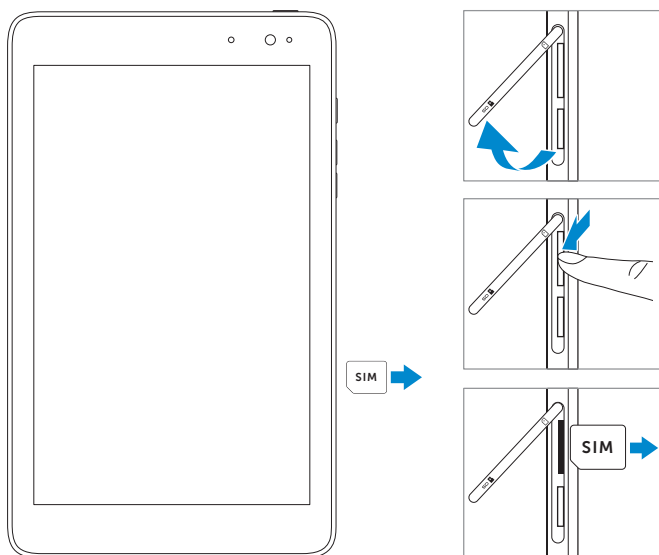


⚠ ОСТОРОЖНО: Установка несовместимой SIM-карты, например карты nano-SIM, в гнездо карты Micro-SIM может повредить карту или планшетный ПК, а также повредить данные, хранящиеся на карте памяти.

- 1 Откройте крышку гнезда карты.
- 2 Разверните карту Micro-SIM контактами к гнезду карты, т.е. к задней части планшетного ПК.
- 3 Протолкните карту Micro-SIM в гнездо карты.
- 4 Закройте крышку гнезда карты.

✍ ВНИМАНИЕ: Убедитесь, что карта Micro-SIM полностью вставлена в гнездо.

Извлечение карты Micro-SIM



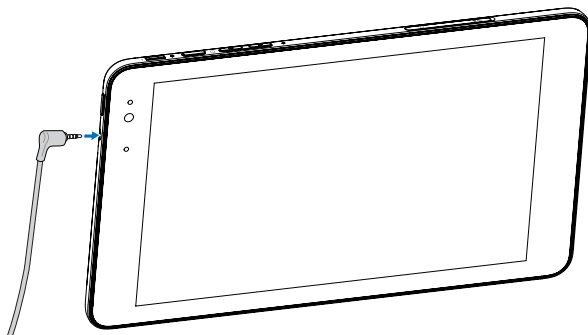
⚠ ОСТОРОЖНО: Извлечение карты Micro-SIM, когда планшетный ПК включен, может привести к повреждению карты и потере данных. Убедитесь, планшетный ПК выключен и сетевые подключения отключены.

- 1 Выключите планшет. О выключении планшетного ПК см. [Выключение планшетного ПК](#).
- 2 Откройте крышку гнезда карты.
- 3 Нажмите на карту Micro-SIM, чтобы освободить ее.
- 4 Когда карта Micro-SIM выдвинется из гнезда, извлеките ее.

Использование наушников

К аудиопорту планшетного ПК можно подключить гарнитуру или наушники.

⚠ ОПАСНО: Длительное прослушивание громкой музыки может привести к нарушению слуха.



- 1 Подключите наушники к аудиопорту (3,5 мм) на планшетном ПК.
- 2 Вставьте наушники в уши и установите комфортный уровень громкости.



📎 ВНИМАНИЕ: При подключении внешнего аудиоустройства к аудиоразъему 3,5 мм звук встроенных динамиков автоматически отключается.

⚠ ОСТОРОЖНО: Во избежание повреждения наушников, при их отсоединении от планшетного ПК тяните за разъем, а не за сам кабель.



Использование планшетного ПК

Настройка Wi-Fi

Включение/выключение Wi-Fi:



- 1 Проведите пальцем от правого края экрана, чтобы открыть панель чудо-кнопок.
- 2 Нажмите значки **Настройки**  → **Сеть** .
- 3 Протащите значок **Wi-Fi** влево или вправо, чтобы включить или выключить Wi-Fi.

Подключение к сети:



- 1 Проведите пальцем от правого края экрана, чтобы открыть панель чудо-кнопок.
- 2 Выберите **Настройки**  → .
- 3 Выберите доступную сеть из списка и нажмите **Подключить**.

Настройка мобильной широкополосной связи

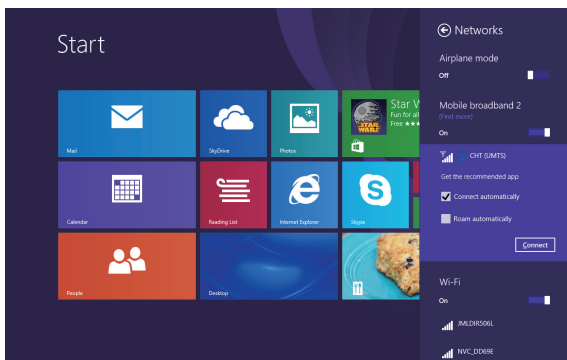
Включение/выключение мобильной широкополосной связи:

- 1 Проведите пальцем от правого края экрана, чтобы открыть панель чудо-кнопок.
- 2 Нажмите значки **Настройки**  → **Сеть** .
- 3 Протащите значок **Широкополосная связь** Wi-Fi влево или вправо, чтобы включить или выключить мобильную широкополосную связь.

Подключение к сети мобильной широкополосной связи:

- 1 Убедитесь, что карта Micro-SIM надежно вставлена в гнездо планшета. Об установке карты Micro-SIM см. [Установка карты Micro-SIM](#).
- 2 Проведите пальцем от правого края экрана, чтобы открыть панель чудо-кнопок.
- 3 Выберите **Настройки**  → .


- 4 Коснитесь ярлыка сети широкополосной связи и нажмите **Подключить**. При включении сети широкополосной связи отображается оценка использования данных.



-  **ОСТОРОЖНО:** В зависимости от настроек SIM-карты может понадобиться ввести PIN-код для разблокировки карты и подключения к сети. Если PIN-код вводится неверно, широкополосная связь блокируется.
-  **ВНИМАНИЕ:** Выберите **Подключаться автоматически**, если вы хотите, чтобы широкополосная связь включалась автоматически при каждом включении планшетного ПК.
-  **ВНИМАНИЕ:** Когда доступны и Wi-Fi и широкополосная связь, планшет отдает приоритет сетям Wi-Fi. Если вы хотите, чтобы выполнялось подключение к широкополосной сети, выключите Wi-Fi. Об отключении сети Wi-Fi см. [Настройка Wi-Fi](#).

Настройка Bluetooth


Включение/выключение Bluetooth:

- 1 Проведите пальцем от правого края экрана, чтобы открыть панель чудо-кнопок.
- 2 Выберите **Настройки**  → **Изменение параметров ПК** → **ПК и устройства** → **Bluetooth**.
- 3 Протащите значок **Bluetooth** влево или вправо, чтобы включить или выключить Bluetooth.

Сопряжение с устройствами Bluetooth:



ВНИМАНИЕ: Bluetooth-соединение между планшетным ПК и устройствами Apple не поддерживается.

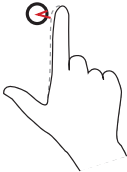

- 1 Проведите пальцем от правого края экрана, чтобы открыть панель чудо-кнопок.
- 2 Выберите **Настройки**  → **Изменение параметров ПК** → **ПК и устройства** → **Bluetooth**.
- 3 Выберите нужное Bluetooth-устройство и нажмите **Сопряжение**.
- 4 Если требуется, убедитесь, что на планшетном ПК и на Bluetooth-устройстве отображается одинаковый код доступа.
- 5 Подтвердите процедуру сопряжения на планшетном ПК и на Bluetooth-устройстве.

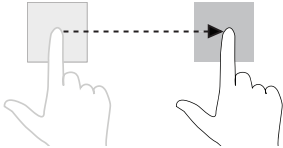
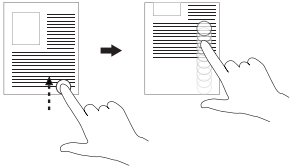
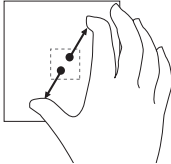


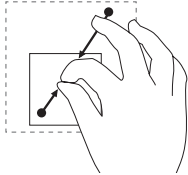
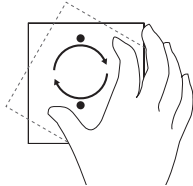
ВНИМАНИЕ: После успешного сопряжения устройства, оно автоматически соединяется с планшетным ПК, если на устройстве и на планшетном ПК связь Bluetooth включена.

Жесты

Планшетный ПК имеет многоточечный сенсорный дисплей. Управление планшетным ПК осуществляется касаниями экрана.


Жесты пальцами	Назначение:
<p>Касание Легкое касание экрана пальцем.</p> 	<ul style="list-style-type: none">• Выбор на экране объектов — записей, параметров, изображений или значков.• Запуск приложений.• Нажатие экранных кнопок.• Ввод текста с помощью экранной клавиатуры.
<p>Прижатие пальца Длительное прижатие пальца к экрану.</p> 	<ul style="list-style-type: none">• Отображение дополнительных сведений об объекте.• Открытие контекстного меню для выбора пунктов или команд.

Жесты пальцами	Назначение:
<p>Перетаскивание</p> <ol style="list-style-type: none"> 1 Прижмите палец к экранному объекту. 2 Не отрывая палец от экрана, переместите его в нужное место. 3 Оторвите палец от экрана, чтобы вставить объект в новое место. 	<p>Перемещение экранных объектов, например, изображений или значков.</p>
<p>Сдвиг или протяжка</p> <p>Перемещение пальца по экрану в вертикальном или горизонтальном направлении.</p> 	<ul style="list-style-type: none"> • Прокрутка начального экрана, веб-страниц, списков, записей, фотографий, контактов и т.д. • Закрытие приложения. (Протащите приложение вниз экрана.)
<p>Увеличение</p> <p>Прикоснитесь к экрану двумя пальцами и раздвиньте их.</p> 	<p>Увеличение масштаба изображения или веб-страницы.</p>





Жесты пальцами	Назначение:
<p>Уменьшение Прикоснитесь к экрану двумя пальцами и сожмите их..</p> 	<p>Уменьшение масштаба изображения или веб-страницы.</p>
<p>Поворот Прикоснитесь к экрану несколькими пальцами и опишите дугу против или по часовой стрелке.</p> 	<p>Поворот объекта на 90 градусов.</p>

Ориентация экрана

Для удобства просмотра по умолчанию экран меняет ориентацию (книжная/альбомная) автоматически, в зависимости от того, как вы держите планшетный ПК. Вы можете отключить автоматический разворот экрана и зафиксировать экран в книжной или альбомной ориентации.

 **ВНИМАНИЕ:** Некоторые приложения, работающие только в одной ориентации, могут не поддерживать автоматический разворот экрана.

Фиксация ориентации экрана

- 1 Установите нужную ориентацию экрана.
- 2 Проведите пальцем от правого края экрана, чтобы открыть панель чудо-кнопок.
- 3 Выберите **Настройки**  → **Экран** .
- 4 Коснитесь переключателя , чтобы зафиксировать ориентацию экрана, либо нажмите , чтобы разблокировать ориентацию экрана.





Начальный экран Windows 8

На начальном экране Windows 8 отображается набор стандартных и пользовательских плиток Live Tiles, которые являются ярлыками быстрого вызова установленных приложений.

Плитки на начальном экране меняются и обновляются в реальном времени, показывая обновляемые новости, спортивные сообщения, прогнозы погоды, каналы социальных сетей и т.д.


Плиточный интерфейс пользователя позволяет быстро открывать недавно использовавшиеся приложения, почту, фотографии, музыку, видео, список контактов, обновления социальных сетей и часто просматриваемые сайты. Вы можете изменить начальный экран, закрепив на нем плитки вызова своих любимых приложений.

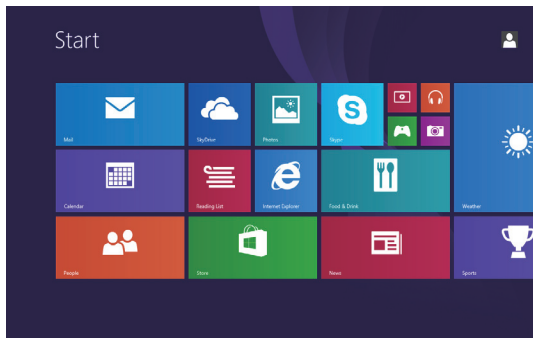
Вы можете изменить вид начального экрана, установив на нем в качестве обоев свою любимую фотографию.


 **ВНИМАНИЕ:** Плитки можно добавлять и удалять с помощью команд: Закрепить на панели задач , Закрепить на начальном экране , Открепить от начального экрана .



Открытие начального экрана

Во время загрузки Windows по умолчанию открывается начальный экран. Открыть начальный экран из других экранов и приложений можно следующими способами.


- Нажмите кнопку Windows.
- Проведите пальцем от правого края экрана к центру, чтобы открыть панель чудо-кнопок, и нажмите значок **Пуск** .



Если вы находитесь на начальном экране, то нажатие значка **Пуск**  отображает недавно использовавшиеся экраны и приложения.

 **ВНИМАНИЕ:** Кнопка **Пуск**  действует так же, как кнопка Windows.


Протяжка влево

- Проведите пальцем от правого края экрана, чтобы открыть панель чудо-кнопок. Чудо-кнопки обеспечивают доступ к системным командам Пуск, Поиск, Обмен, Устройства и различным вариантам настроек.
- На начальном экране проведение пальцем влево до края области плиток отображает значок Приложения . Нажатие значка Приложения открывает список всех установленных на планшете приложений в алфавитном порядке.

Протяжка вправо

- Быстрая протяжка пальца от левого края экрана позволяет переключаться между работающими приложениями.
- Медленная протяжка пальца от левого края экрана отображает эскизы работающих приложений.
- Протяжка от левого края экрана к центру и назад отображает список недавно выполнявшихся приложений.

Протяжка вверх/вниз



- На начальном экране протяжка от нижнего или верхнего края экрана к центру отображает значок **Настроить** . Коснитесь значка **Настроить**, чтобы организовать плитки на начальном экране.
- Проведите пальцем сверху вниз в окне приложения, чтобы свернуть или закрыть приложение.

Дополнительно об использовании начального экрана Windows 8 см. на сайте dell.com/windows8.

Синхронизация планшетного ПК

Использование учетной записи Microsoft

Если на компьютере установлена ОС Windows 8/8.1 компании Microsoft, вы можете синхронизировать пользовательские настройки планшета с вашим компьютером, используя учетную запись Microsoft. При входе в систему с учетной записью Microsoft все настройки на вашем планшете — история веб-браузера, параметры приложений, личные файлы и т.д., — будут синхронизированы с другими компьютерами и планшетами с ОС Windows 8/8.1, использующими ту же учетную запись Microsoft.

- 1 Откройте панель чудо-кнопок на вашем планшете и выберите **Настройки**  → **Изменение параметров ПК** → **Учетные записи** → **Ваша учетная запись** → **Подключиться к учетной записи Майкрософт**.
- 2 Нажмите **Настройки**  → **Изменение параметров ПК** → **SkyDrive** → **Синхронизация параметров**, чтобы просмотреть варианты синхронизации ваших настроек и данных.

Копирование музыки, фотографий и видео

- 1 Подключите планшет к USB-накопителю с помощью переходного кабеля «Micro-USB — USB» и скопируйте файлы с USB-накопителя или на него.
- 2 После передачи файлов запустите мастер **Безопасное извлечение устройства**, а затем отсоедините USB-накопитель.



ВНИМАНИЕ: Переходной кабель «Micro-USB — USB» продается отдельно и не поставляется с планшетным ПК.





ВНИМАНИЕ: Через Bluetooth можно также обмениваться файлами с другими устройствами. Перед передачей файлов убедитесь, что на устройстве и на планшетном ПК связь Bluetooth включена, и что планшетный ПК совместим с Bluetooth-устройством. О процедуре сопряжения с Bluetooth-устройствами см. [Настройка Bluetooth](#). Сведения о совместимости с Bluetooth-устройством и передаче файлов приводятся в документации по программному обеспечению обоих устройств.


Восстановление операционной системы планшета

Восстановление операционной системы планшета восстанавливает исходные заводские настройки Windows без удаления личных файлов, установленных приложений из Магазина Windows или персональных настроек.

Для восстановления операционной системы планшета:

- 1 Проведите пальцем от правого края экрана, чтобы открыть панель чудо-кнопок.
- 2 Выберите **Настройки**  → **Изменение параметров ПК** → **Обновление и восстановление** → **Восстановление**.
- 3 В разделе **Восстановление компьютера без удаления файлов** нажмите кнопку **Начать**.
- 4 Прочтите предупреждение и нажмите **Далее**.

 **ВНИМАНИЕ:** После завершения восстановления все приложения, установленные из Магазина Windows, будут автоматически переустановлены. Приложения, установленные из других источников, будут удалены и должны быть установлены вручную. По завершении процедуры на рабочем столе появится список приложений, удаленных в ходе этой процедуры.

 **ВНИМАНИЕ:** После восстановления операционной системы планшетного ПК все приложения, установленные из Магазина Windows, будут автоматически переустановлены через интернет-подключение к сети Wi-Fi или сети мобильной широкополосной связи. Чтобы минимизировать объем передаваемых данных через широкополосное соединение и оплату лишнего трафика, рекомендуется выключить мобильное широкополосное подключение и переустановить приложения, используя подключение Wi-Fi. Об отключении мобильной широкополосной связи см. [Настройка мобильной широкополосной связи](#).


Переустановка планшетного ПК



ОСТОРОЖНО: Переустановка планшетного ПК удалит все ваши данные, включая настройки учетных записей, приложения, музыку, фотографии, файлы и т.д. Обязательно сделайте резервные копии всех необходимых данных, прежде чем продолжить выполнение этой процедуры.

Переустановка планшетного ПК восстанавливает исходные заводские настройки Windows.

Для переустановки планшетного ПК:

- 1 Проведите пальцем от правого края экрана, чтобы открыть панель чудо-кнопок.
- 2 Выберите **Настройки**  → **Изменение параметров ПК** → **Обновление и восстановление** → **Восстановление**.
- 3 В разделе **Удаление всех данных и переустановка Windows** нажмите кнопку **Начать**.
- 4 Прочтите предупреждение и нажмите **Далее**.

Чистка планшетного ПК

△ **ОСТОРОЖНО:** Перед чисткой планшета отсоедините все кабели и выключите планшет. Очистите планшет мягкой, смоченной в воде тканью. Не используйте жидкие или аэрозольные очистители, которые могут содержать огнеопасные вещества .

△ **ОСТОРОЖНО:** Во избежание повреждения планшета или экрана не брызгайте чистящим средством непосредственно на экран. Пользуйтесь только специальными средствами для чистки экранов и соблюдайте инструкции, прилагаемые к изделию.

△ **ОСТОРОЖНО:** Не очищайте клавиатуру (продается отдельно) мокрой тканью.

- 1 Выключите планшет. Дополнительно см. [Выключение планшетного ПК](#).
- 2 Отсоедините все подключенные устройства, наушники и динамики и отключите планшет от электросети.
- 3 Смочите мягкую безворсовую ткань водой или средством для чистки экранов и очистите поверхность экрана. Не допускайте попадания воды с ткани на разъемы или кнопки планшета.

Устранение неполадок

Проблемы с батареей

Неполадки	Возможные причины	Возможные решения
Батарея не заряжается		<ol style="list-style-type: none">1 Проверьте правильность подсоединения всех кабелей, разъемов и адаптера питания Dell.2 Убедитесь, что сетевая розетка исправна, подключив к ней другое электрическое устройство.
	Температура планшета ниже 0°C (32°F) или выше 35°C (95°F).	Зарядите батарею при температуре окружающей среды от 0°C до 35°C (от 32°F до 95°F)
	Повреждена батарея или адаптер питания.	Обратитесь к официальному продавцу Dell и замените батарею или адаптер питания.
Батарея быстро разряжается, даже когда планшет находится в режиме ожидания.	Если планшет вне зоны действия сети, он непрерывно посылает сигналы поиска базовой станции, что приводит к разрядке батареи.	<ul style="list-style-type: none">• Временно отключите планшет.• Переместите планшет в зону действия сети, или временно отключите на планшете беспроводную связь.

Проблемы с системой

Неполадки	Возможные причины	Возможные решения
Планшет не включается	Батарея полностью разряжена.	<ol style="list-style-type: none"> 1 Выполните зарядку планшета в течение, по крайней мере, 4 часов. 2 Прижмите кнопку питания на 2 секунды.
Планшет не выключается		Прижмите кнопку питания на 10 секунд для принудительного выключения.
Планшет «зависает»		Прижмите кнопку питания на 10 секунд для принудительного выключения.
Планшет не реагирует или странно функционирует		<ol style="list-style-type: none"> 1 Перезагрузите планшет. См. Выключение планшетного ПК и Включение планшетного ПК. 2 Восстановите операционную систему планшета. См. Переустановка планшетного ПК. 3 Обратитесь в службу поддержки Dell. См. dell.com/support.
На планшете не загружается ОС Windows		Обратитесь в службу поддержки Dell. См. dell.com/support .
Ненормально работает функция или программное обеспечение		Возможно, в фоновом режиме были загружены обновления программного обеспечения. Перезагрузите планшет (проведите пальцем от правого края экрана, чтобы открыть чудо-кнопки, и выберите Настройки → Электропитание → Перезагрузка).

Проблемы с сетью

Неполадки	Возможные причины	Возможные решения
Отсутствует беспроводная связь		<ol style="list-style-type: none"> 1 Убедитесь, что модуль беспроводной связи включен. См. Настройка Wi-Fi. 2 Переместите планшет ближе к беспроводной точке доступа. 3 Сбросьте настройки беспроводного маршрутизатора при использовании частной сети; откройте браузер и просмотрите целевую страницу при использовании сети общего пользования.
Отсутствует мобильная широкополосная связь		<ol style="list-style-type: none"> 1 Убедитесь, что мобильная широкополосная связь включена. См. Настройка мобильной широкополосной связи. 2 Переместите планшет в другое место, где прием сигнала лучше.
	Прекращен доступ к сети мобильной широкополосной связи.	Прекратите использование мобильной широкополосной связи до следующего цикла оплаты или обратитесь к оператору, чтобы изменить тарифный план широкополосной связи.

Неполадки	Возможные причины	Возможные решения
Ограничена скорость мобильного широкополосного подключения	Мобильная широкополосная сеть временно недоступна.	<ul style="list-style-type: none"> • Переместите планшет в другое место. • Перезагрузите планшет. См. Выключение планшетного ПК и Включение планшетного ПК.
	Слишком большой объем загружаемых/отправляемых данных.	Переключитесь на Wi-Fi.
Медленное интернет-соединение	Уровень сигнала слабый.	Переместите планшет в другое место, где прием сигнала лучше.
Не удастся выполнить сопряжение с Bluetooth-устройством		<ol style="list-style-type: none"> 1 Убедитесь, что связь Bluetooth включена и выполните инструкции по сопряжению Bluetooth-устройств. См. Настройка Bluetooth. 2 Обратитесь в службу поддержки Dell. См. dell.com/support.

Проблемы с сенсорным экраном


Неполадки	Возможные причины	Возможные решения
Сенсорный экран реагирует неправильно или медленно	<ul style="list-style-type: none"> • Экран загрязнен. • Защитная пленка не позволяет планшету распознавать команды. 	<ul style="list-style-type: none"> • Смочите мягкую безворсовую ткань водой или средством для чистки экранов и очистите поверхность экрана. Не допускайте попадания воды с ткани на разъемы или кнопки планшета. • Снимите защитную пленку с сенсорного экрана.

Как связаться с корпорацией Dell

Чтобы обратиться в Dell в отдел продаж, в службу поддержки клиентов или службу технической поддержки:


- 1 Перейдите на сайт dell.com/contactdell.
- 2 Выберите ссылку требуемого отдела или службы или выберите наиболее удобный способ обращения в Dell.

Dell предоставляет несколько вариантов сетевой и телефонной поддержки. Доступность поддержки зависит от страны и конкретного изделия. В вашем регионе некоторые услуги могут быть недоступны.

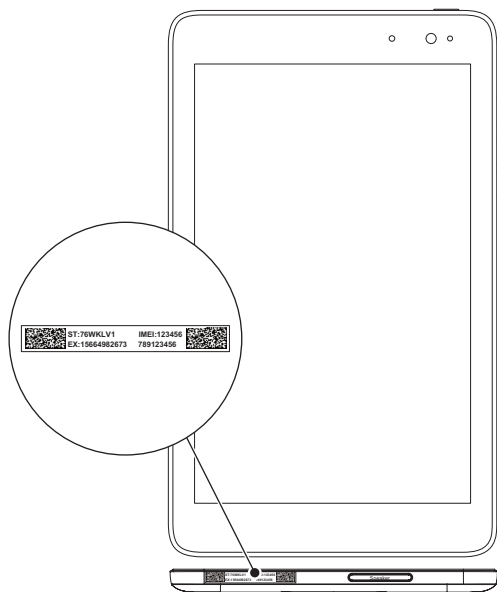
 **ВНИМАНИЕ:** Если у вас нет активного подключения к Интернету, вы можете найти контактную информацию в счете-фактуре, упаковочном листе, товарном чеке или в каталоге продукции Dell.

Как найти сервисную метку/код экспресс-обслуживания

Для обращения в службу технической поддержки или поддержки клиентов требуется предоставить сервисную метку/код экспресс-обслуживания.

 **ВНИМАНИЕ:** В телефонной службе поддержки вас попросят сообщить код экспресс-обслуживания, чтобы перенаправить ваш звонок по нужному адресу.

Сервисная метка/код экспресс-обслуживания приведены на этикетке на нижней стороне планшетного ПК.



Технические характеристики

Размеры и вес

Ширина	216,2 мм (8,51 дюйма)
Ширина	130 мм (5,11 дюйма)
Толщина	9 мм (0,35 дюйма)
Вес	406 (+/-5) г (0,9 (+/-0,01) дюйма)

Условия эксплуатации

Диапазон допустимых температур:

При эксплуатации 0°C ~ 35°C (32°F ~ 95°F)

При хранении -40°C ~ 65°C (-40°F ~ 149°F)

Относительная влажность (макс.):

При эксплуатации 10% ~ 90% (без конденсации)

При хранении 5% ~ 95% (без конденсации)

Высота над уровнем моря (макс., не под давлением):

При эксплуатации -15,2 ~ 3048 м (-50 ~ 10000 футов)

При хранении -15,2 ~ 10668 м (-50 ~ 35000 футов)

Порты и разъемы

Аудио	Один порт аудиовыхода/гарнитуры
Карта microSD	Одно гнездо карты microSD
USB	Один порт Micro-USB 2.0

Дисплей

Тип	8-дюймовый многоточечный емкостной сенсорный дисплей WXGA
Разрешение (макс.)	1280 x 800
Формат экрана	16:9
Яркость (макс.)	400 нит
Углы обзора	Симметричные, 80 градусов
Коэффициент контрастности	700:1
Глубина цвета	24 бит/пиксел

Адаптер питания

Входное напряжение	100–240 В (пер. тока)
Входной ток (макс.)	0,5 А
Входная частота	50/60 Гц
Выходная мощность	10 Вт
Выходной ток	2 А
Номинальное выходное напряжение	5 В (пост. тока)
Диапазон допустимых температур:	
При эксплуатации	0°C ~ 40°C (32°F ~ 104°F)
При хранении	-40°C ~ 70°C (-40°F ~ 158°F)

Камера

Разрешение:	
Передняя камера	1,2 Мпикс (16:9)
Задняя камера	5 Мпикс (16:9)

Глоссарий

В этом разделе приведены сведения о терминах, используемых в данном документе, которые приведены только для справки и не обязательно описывают характеристики и функции этого планшетного компьютера.

А

А — ампер — единица измерения количества электрического заряда, проходящего через точку электрической цепи.

АС — переменный ток — вид электрического тока, используемого для питания планшетного компьютера при подключении кабеля адаптера переменного тока к электрической розетке.

Датчик внешнего освещения — устройство, используемое для регулировки яркости дисплея.

В

Bluetooth — беспроводная технология для обмена данными, связи с клавиатурой или мышью, прослушивания музыки и создания персональных беспроводных сетей связи между устройствами на коротком расстоянии. В зависимости от профилей Bluetooth каждого из устройств, подключение может быть ограничено. Для продажи на рынке в качестве устройства Bluetooth, устройство должно быть сертифицировано по стандартам Bluetooth SIG.

С

Чудо-кнопки — термин, используемый в ОС Microsoft Windows 8/Windows RT. Панель кнопок, которая открывается при проведении пальцем от правого края экрана к центру. Обеспечивают быстрый доступ к общим системным командам, таким как Пуск, Поиск, Обмен, Устройства, и к различным настройкам.

Режим ожидания (ПК включен) — энергосберегающий режим, в котором дисплей выключен, а включенный процессор не используется и потребляет минимум энергии, то есть, система работает при выключенном дисплее. Если в этом режиме пользователь нажимает клавишу, кнопку Windows или касается экрана, то система немедленно переходит в активный режим работы.

D

Устройство — оборудование, которое установлено или подключено к планшетному компьютеру, например, дисковый накопитель, принтер или клавиатура.

E

Эл. почта — электронная почта — способ обмена электронными сообщениями между абонентами электронной почты через Интернет. Серверы электронной почты обеспечивают прием, перенаправление, доставку и хранение сообщений, поэтому одновременного подключения к сети для компьютеров абонентов электронной почты не требуется.

G

Grms — единица ускорения, вызываемого действием силы тяжести. Значение Grms позволяет выразить общую энергию произвольного колебания и является статистической величиной, применяемой для структурного анализа и проектирования в инженерной механике.

H

Гц — герц — единица измерения частоты (1 колебание в секунду). В компьютерах и электронных устройствах часто применяются частоты, измеряемые в килogerцах (кГц), мегагерцах (МГц), гигагерцах (ГГц) и терагерцах (ТГц).

M

microSD — Micro Secure Digital — малоразмерная SD-карта, которая представляет собой съемную флэш-карту памяти, используемую для хранения информации в таких портативных устройствах, как мобильные телефоны, цифровые камеры или планшетные компьютеры. Стандартный размер SD-карты — 32 x 24 x 2,1 мм, а размер карты microSD — 15 x 11 x 1 мм.

Карта Micro-SIM — Subscriber Identification Module — малоразмерная карта памяти, на которой хранятся данные, позволяющие устройству (например, мобильному телефону или персональному компьютеру) связываться через сеть мобильной связи.

Micro-USB — универсальная последовательная шина — аппаратный интерфейс для таких низкоскоростных устройств, как USB-совместимые сканеры, динамики, принтеры, устройства широкополосной связи, устройства обработки изображений и устройства хранения данных. Устройства подключаются непосредственно к 5-контактному разъему на планшетном компьютере, используемому как для обмена данными, так и для подачи электрической энергии. Порт Micro-USB моно подключить к стандартному USB-порту с помощью переходного кабеля «Micro-USB — USB».

R

Разрешение — резкость и четкость изображения, получаемого на принтере или мониторе. Чем выше разрешение, тем четче изображение.

S

Сервисная метка — штрих-кодовая этикетка на планшете, которая позволяет идентифицировать планшетный компьютер при обращении в службу поддержки клиентов или службу технической поддержки компании Dell.

Ярлык — значок, обеспечивающий быстрый доступ к часто используемым программам, файлам, папкам и дисковым. Ярлыки можно размещать на начальном экране Windows 8 в виде мозаики из «живых плиток». При касании этих плиток открываются соответствующие папки или файлы, так что проводить их предварительный поиск не требуется. Плитки ярлыков не меняют местонахождения файлов.

Спящий режим — энергосберегающий режим, в котором все ненужные операции компьютера отключаются для экономии энергопотребления.

V

V — вольт — величина измерения разности электрических потенциалов или электродвижущей силы. Один вольт — это разность электрических потенциалов между концами проводника сопротивлением в один ом при протекании через него тока, равного одному амперу.

V (пер. тока) — напряжение переменного тока в вольтах — математическое выражение переменного напряжения, создающего переменный ток.

V (пост. тока) — напряжение постоянного тока в вольтах — мера напряжения в системах постоянного тока. Постоянный ток, в цепи с заданным постоянным напряжением, протекает в одном направлении.

W

Вт — ватт — величина измерения электрической мощности. Один Вт равен энергии, выделяемой током в 1 ампер при напряжении 1 вольт.

Обои — фоновое изображение или узор на рабочем столе Windows.

Wi-Fi — синоним технологии WLAN (беспроводная локальная сеть), используемой для беспроводного подключения к Интернету в зоне действия беспроводной сети.

WXGA — матрица широкоформатной расширенной графики — видеостандарт для видеографических адаптеров и контроллеров, поддерживающих разрешения до 1280x800).

Указатель

Б

Батарея

- Зарядка батареи планшета, 9
- Уровень заряда батареи планшета, 10

Ж

Жесты

- Касание, 21
- Перетаскивание, 22
- Поворот, 23
- Прижатие пальца, 21
- Сдвиг или протяжка, 22
- Увеличить, 22
- Уменьшить, 23

З

Зарядка

- Планшетный ПК, 9

Значок Пуск

- Функция, 25

К

Карта microSD

- Вставить, 13
- Удалить, 14

Карта Micro-SIM

- Вставить, 15
- Удалить, 16

Кнопка

- Громче/Тише, 6
- Питание, 6

Кнопка Windows

- Местоположение, 5

Н

Настройка Bluetooth, 20

Настройка Wi-Fi, 18

Настройка широкополосной связи, 18

Начальный экран Windows, 24

П

Планшетный ПК

- Включение, 11
- Восстановление, 28
- Выключение, 12
- Зарядка, 9
- Настройка, 9
- Обзор, 5
- Очистить, 30
- Переустановка, 29

Подключение

- Bluetooth, 20
- Wi-Fi, 18
- Широкополосная связь, 18

Принадлежности

- Адаптер питания, 8
- Кабель Micro-USB, 8

С

Сенсорный дисплей

 Выключение/включение, 12

 Ориентация, 24

Сервисная метка

 Поиск, 36

Синхронизация с компьютером,

27

У

Устранение неполадок

 Батарея, 31

 Сенсорный экран, 33

 Сеть, 33

 Система, 32

Ч

Чудо-кнопки, 25

Э

Экран

 Выключение/включение, 12

 Протяжка вверх/вниз , 26

 Протяжка влево , 25

 Протяжка вправо, 26

 Экран блокировки, 11

 Экран входа в систему, 11

Экран блокировки, 11

Экран входа в систему, 11