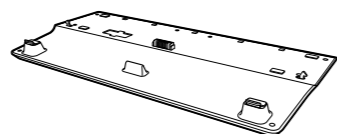


# Краткое руководство

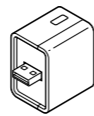
## Начальная установка

### 1 Проверьте комплект поставки

- Адаптер переменного тока\*1
- Шнур питания
- Адаптер VGA\*2
- Батареи с повышенной емкостью\*2



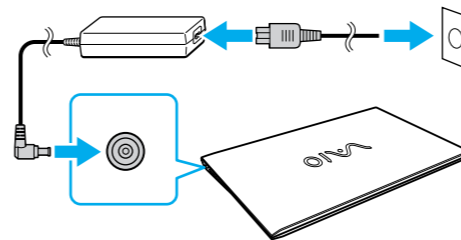
- Беспроводной маршрутизатор\*2



- \*1 Порт USB на адаптере переменного тока предназначен исключительно для зарядки аккумулятора. Не используйте его для каких-либо других целей.
- \*2 Не входит в комплект поставки всех моделей. Наличие зависит от спецификации компьютера.

! Характеристики и спецификации могут быть изменены без предварительного оповещения.

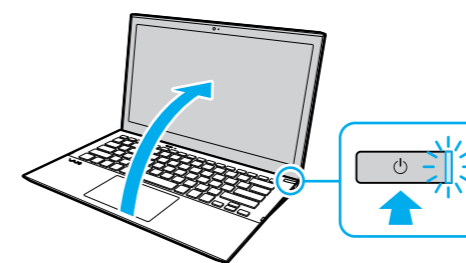
### 2 Подсоедините адаптер переменного тока



Вставьте шнур питания в розетку переменного тока, а разъем адаптера переменного тока в компьютер.

! Убедитесь в том, что адаптер переменного тока соединен с вашим компьютером при первоначальном использовании для того, чтобы быть уверенными в том, что аккумулятор полностью подзаряжен.

### 3 Включите компьютер

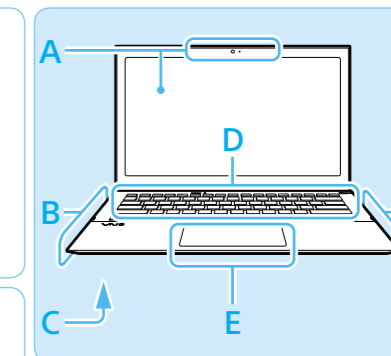


Нажмите кнопку питания, подождите, пока не загорится световой индикатор питания.

! Процесс загрузки займет несколько минут. До появления окна установки нет необходимости принимать какие-либо действия. На моделях с сенсорным экраном крышки ЖК-дисплея открываются плавно и легко до примерно 105 градусов. После этого угла петля становится жесткой.

## Узлы и элементы управления

- A** Два внутренних микрофона  
Встроенная камера\*1/  
индикатор  
ЖК-дисплей/сенсорный экран\*2



- F** Гнездо карты памяти SD (SVP132)  
Гнездо наушников совместимое с минигарнитурой  
Порт USB x 2 (совместимый со стандартом USB 3.0, порт с маркировкой поддерживает зарядку с помощью USB.)  
Выходной порт HDMI

- B** Разъем источника питания постоянного тока DC IN  
Индикатор заряда  
Вытяжное вентиляционное отверстие

- D** Кнопка ASSIST Запускает VAIO Care когда компьютер включен - легко настраивает компьютер и выполняет его самоподдержку.  
Датчик внешней освещенности  
Кнопка/индикатор питания  
Встроенные громкоговорители (под клавиатурой)  
Воздухозаборные вентиляционные отверстия

- C** (Нижняя часть)  
Кнопка выключения батарей\*3  
Крышка разъема дополнительного аккумулятора  
Крепежные отверстия батарей с повышенной емкостью

- E** Сенсорная панель/сенсорная панель поддерживающая технологию NFC\*2  
Нажмите внизу слева сенсорной панели для щелчка.  
Гнездо карты памяти SD (SVP112)

\*1 Форма встроенной камеры отличается в зависимости от модели.  
\*2 Не для всех моделей.  
\*3 Кнопка выключения аккумулятора находится под крышкой разъема дополнительного аккумулятора.

### 4 Подключение к Интернету

Установите соединение с Интернет для автоматической активации Windows.

- 1 Откройте чудо-кнопку, наведя курсор в верхний правый угол экрана, затем переместите курсор вниз и нажмите чудо-кнопку **Параметры**.
- 2 Нажмите (значок сети).
- 3 Выберите необходимую сеть (SSID - сетевое имя) и нажмите кнопку **Подключиться**.

! Данные по ключу безопасности и других настройках см. в руководстве сетевого устройства или у вашего поставщика услуг Интернет.

! На моделях с беспроводными маршрутизаторами можно подключить компьютер к Интернету кабелем LAN. Для получения подробной информации см. руководство беспроводного маршрутизатора.

### 5 Завершите важные задачи

- Выполните обновления Центр обновления Windows и VAIO Update**  
Нажмите чудо-кнопку **Поиск** и **Параметры**, затем выполните поиск обновлений **Центр обновления Windows**.  
Нажмите чудо-кнопку **Поиск** и **Приложения**, затем выполните поиск обновлений **VAIO Update**.

- Создайте ваш Инструмент восстановления**  
Нажмите кнопку **ASSIST** для запуска **VAIO Care**, затем щелкните **Дополнительные инструменты**.

! К вашему компьютеру Инструмент восстановления не прилагается. Перед созданием Инструмент восстановления см. поставляемое **Руководство по восстановлению системы, резервному копированию и устранению неисправностей**.

- Зарегистрируйте ваш компьютер**  
Нажмите кнопку **ASSIST** для запуска **VAIO Care**, затем щелкните **О компьютере VAIO**.

### 6 Найдите Руководство пользователя

Ознакомительная версия **Руководство пользователя** находится в компьютере. Для обновления Руководства пользователя до полной версии выполните следующие действия.

- 1 Откройте чудо-кнопку, наведя курсор в верхний правый угол экрана, затем переместите курсор вниз и нажмите чудо-кнопку **Поиск**.
- 2 Нажмите кнопку **Приложения**, введите в окне поиска "Руководство VAIO", а затем нажмите значок. Появится окно **Руководство пользователя**.
- 3 Закройте окно **Руководство пользователя**, а затем повторно откройте, выполнив те же действия. Будет доступна полная версия.

! Перед обновлением убедитесь, что используете **VAIO Update**.

### 7 Войдите с учетной записью Майкрософт

Для загрузки и использования Приложения из Магазин Windows вам потребуется использовать учетную запись Майкрософт, а не местную учетную запись. Можно создать учетную запись Майкрософт, выполнив нижеперечисленные действия.

- 1 Откройте чудо-кнопку, наведя курсор в верхний правый угол экрана, затем переместите курсор вниз и нажмите чудо-кнопку **Параметры**.
- 2 Нажмите **Изменить параметров компьютера, Пользователи, и Переключиться на учетную запись Майкрософт**.
- 3 Следуйте инструкциям, отображаемым на экране.

! При наличии обновлений приложений, появится число на иконке **Магазин** на экране **Пуск**. Нажмите иконку для запуска **Магазин** и обновления приложений из Магазин Windows.

## Уход и указания по эксплуатации

### Работа с компьютером

Не давите на компьютер, особенно на ЖК-дисплей/сенсорный экран и на кабель адаптера переменного тока.

### Уход за жестким диском

Если компьютер оснащен встроенным жестким диском, исключите перемещения компьютера во включенном состоянии, а также в процессе включения или выключения.

### Вентиляция

Ставьте компьютер на твердую поверхность, например, стол. Для уменьшения перегрева важно обеспечить правильную циркуляцию воздуха возле выходных отверстий.

### Повреждение от проникновения жидкости

Защитите компьютер от соприкосновения с жидкостями.

Сайт технической поддержки  
<http://www.sony.eu/support/>



Перед использованием изделия тщательно прочтите настоящее руководство и **Правила техники безопасности**.  
Храните их в безопасном месте.



Printed in China  
© 2013 Sony Corporation



Персональный компьютер  
VAIO Pro 11/13 SVP112/SVP132



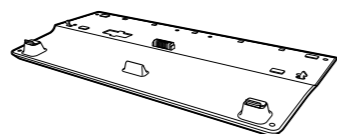
Please read this manual and **Safety Regulations** carefully before using the product. Keep them in a safe place.



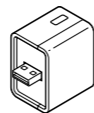
## Initial Setup

### 1 Check supplied items

- AC adapter\*1
- Power cord
- VGA adapter\*2
- Extended battery pack\*2

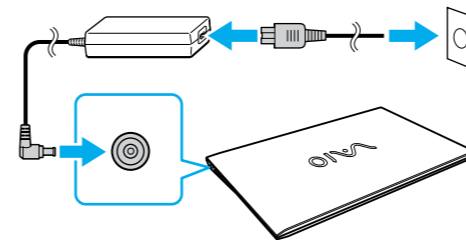


- Wireless router\*2



- \*1 The USB port on the AC adapter is intended exclusively for battery charging. Do not use it for any other purpose.
  - \*2 Not supplied with all models. Availability depends on your computer's specifications.
- ! Features and specifications may vary and are subject to change without notice.

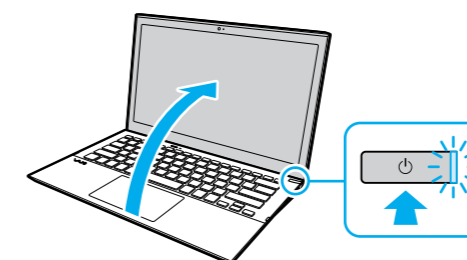
### 2 Connect AC adapter



Plug the power cord and the AC adapter into an AC outlet and the computer.

- ! Be sure to connect the AC adapter to your computer when using it for the first few times to ensure the battery becomes fully charged.

### 3 Turn on your VAIO computer



Press and hold down the power button until the power indicator light turns on.

- ! The startup process will take a few minutes. No action is required until the setup window appears. On the touch screen equipped models, the LCD screen lid opens smoothly and easily until about 105 degrees. Beyond this angle, the hinge becomes stiff.

### 4 Connect to the Internet

Connect to the Internet to automatically activate Windows.

- 1 Open the charms by pointing to the top right corner of the screen, then move the pointer down and click the **Settings** charm.
- 2 Click **Network** (the network icon).
- 3 Select the desired network (SSID) and click **Connect**.

- ! For details on the security key and other settings, refer to the manual of the network device or the information from your Internet service provider.

- ! On the wireless router supplied models, you can connect your computer to the Internet with a LAN cable. Refer to the manual of the wireless router for detailed information.

### 5 Complete important tasks

- Perform Windows Update and VAIO Update**

- Click the **Search** charm and **Settings**, then search **Windows Update**.
- Click the **Search** charm and **Apps**, then search **VAIO Update**.

- Create your Recovery Media**

Press the **ASSIST** button to start **VAIO Care**, then click **Advanced Tools**.

- ! Recovery Media are not supplied with your computer. Refer to the supplied **Recovery, Backup and Troubleshooting Guide** before creating the Recovery Media.

- Register your computer**

Press the **ASSIST** button to start **VAIO Care**, then click **About your VAIO**.

### 6 Locate User Guide

An introductory version of the **User Guide** is available on your computer. To update to the complete version, connect to the Internet and follow the steps below.

- 1 Open the charms by pointing to the top right corner of the screen, then move the pointer down and click the **Search** charm.
- 2 Click **Apps**, enter "VAIO Manual" in the search box, and then click the icon. The **User Guide** appears.
- 3 Close the **User Guide**, and after a while, open again by following the same steps. The complete version will be available.

- ! Be sure to use **VAIO Update** before updating.

### 7 Sign in with Microsoft account

To download and use apps from Windows Store, you need to use a Microsoft account instead of a local account. You can create a Microsoft account by following the steps below.

- 1 Open the charms by pointing to the top right corner of the screen, then move the pointer down and click the **Settings** charm.
- 2 Click **Change PC settings, Users, and Switch to a Microsoft account**.
- 3 Follow the on-screen instructions.

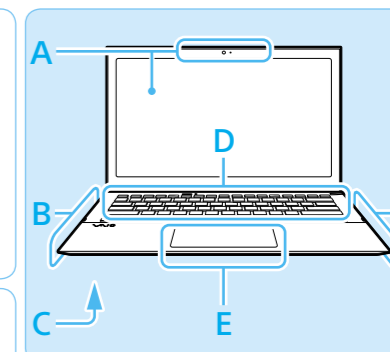
- ! When app updates are available, a number appears on the **Store** tile on the **Start** screen. Click the tile to start **Store** and update Windows Store apps.

## Parts and Controls

- A** Internal dual microphones  
Built-in camera\*1 / indicator  
LCD screen / touch screen\*2

- B** DC IN port  
Charge indicator  
Air exhaust vent

- C** (Bottom)  
Battery off button\*3  
Extended battery pack connector cover  
Extended battery pack attachment holes



- F** SD memory card slot (SVP132)  
Headset compatible headphone jack  
USB port x 2 (Compliant with the USB 3.0 standard, the port with the lightning mark supports USB charging.)  
HDMI output port

- D** **ASSIST** button Starts **VAIO Care** while your computer is on - easily tune-up and self support the computer.  
Ambient light sensor  
Power button / indicator  
Built-in speakers (Below the keyboard)  
Air intake vent

- E** Touch pad / NFC embedded touch pad\*2  
Press the bottom left of the touch pad to click.  
SD memory card slot (SVP112)

- \*1 The shape of the built-in camera depends on the model.
- \*2 On selected models only.
- \*3 The battery off button is under the extended battery pack connector cover.

## Care and Handling Tips

### Computer Handling

Do not exert pressure on your computer, especially the LCD/touch screen or the AC adapter cable.

### HDD Care

If your computer is equipped with a built-in hard disk drive, avoid moving the computer when it is turned on, is in the process of powering on, or is shutting down.

### Ventilation

Place your computer on hard surfaces such as a desk or table. Proper air circulation around vents is important to prevent overheating.

### Liquid Damage

Protect your computer from contact with liquids.

### Support website

<http://www.sony.eu/support/>