

# Руководство пользователя Eee Slate

Windows 7 Edition  
EP121 / B121



# Содержание

Об этом Руководстве пользователя .....	iv
Примечания к этому руководству .....	v
Информация о правилах безопасности.....	vi

## Глава 1: Изучение частей

Комплект поставки .....	1-2
Ваш Eee Slate .....	1-3

### Первое включение

Зарядка Eee Slate .....	2-2
Включение/отключение Eee Slate.....	2-3
Первое включение .....	2-3
Рабочий стол.....	2-5
Беспроводное подключение.....	2-6

### Использование Eee Slate

Настройка Eee Slate с помощью ControlDeck.....	3-8
Использование Bluetooth .....	3-9
Восстановление системы.....	3-11
Использование DVD восстановления .....	3-11
Создание и использование USB диска для восстановления.....	3-12

### Аксессуары

Футляр для Eee Slate .....	4-2
Клавиатура Bluetooth (опция).....	4-4
Сменные стержни и устройство удаления стержней .....	4-5

## Приложение

Удостоверения и стандарты .....	A-2
Удостоверение Федеральной комиссии по средствам связи .....	A-2
Федеральная комиссия по связи: требования к воздействию радиочастоты.....	A-3
Заявление соответствия европейской директиве (R&TTE 1999/5/EC) .....	A-4
Соответствие европейским стандартам (CE Marking) .....	A-4

Промышленный стандарт (IC) для Канады .....	A-5
Каналы беспроводного доступа в различных диапазонах .....	A-6
Ограничение беспроводного доступа во Франции.....	A-6
Правила безопасности UL .....	A-7
Правила электробезопасности.....	A-8
REACH.....	A-8
Декларация и соответствие международным экологическим нормам...	A-9
Утилизация и переработка .....	A-9
Положения по литию (для литиево-ионных батарей) .....	A-10
Информация об авторских правах .....	A-12
Сервис и поддержка .....	A-13
Примечание по обновлению EP121/B121.....	A-13

## Об этом Руководстве пользователя

Вы держите в руках Руководство пользователя Eee Slate. В этом руководстве содержится информация о различных компонентах Eee Slate и их использовании. Ниже следует перечень основных разделов руководства:

### 1. Изучение частей

Содержит информацию о комплекте поставки и компонентах Eee Slate.

### 2. Первое включение

Содержит информацию о первом включении Eee Slate.

### 3. Использование Eee Slate

Содержит рекомендации по использованию Eee Slate и информацию о восстановлении системы.

### 4. Аксессуары

Содержит рекомендации по использованию аксессуаров, поставляемых с Eee Slate.

### 5. Приложение

Предоставляет информацию о безопасности.



Предустановленная операционная система, приложения и функциональность Eee Slate могут отличаться в зависимости от модели и региона. Приведенные в данном руководстве фотографии и иллюстрации могут отличаться от Eee Slate.

---

## Примечания к этому руководству

В руководстве встречаются выделенные жирным шрифтом примечания и предупреждения, которые следует иметь в виду, чтобы выполнять те или иные задачи успешно и безопасно. Эти примечания имеют следующие степени важности:



**ВНИМАНИЕ!** Информация о предотвращении повреждений оборудования, потери данных и бытовых травм.

---



**ВАЖНО!** Информация о действиях, которые могут привести к повреждению оборудования, потере данных или бытовым травмам.

---



**СОВЕТ:** Советы и информация по выполнению конкретных задач.

---



**ПРИМЕЧАНИЕ:** Полезные советы и информация для опытных пользователей.

---

## Информация о правилах безопасности

Соблюдение нижеследующих правил техники безопасности продлит срок службы Eee Slate. Соблюдайте все правила предосторожности и инструкции. За исключением описанного в настоящем руководстве, все техническое обслуживание должно производиться только квалифицированными специалистами. Не пользуйтесь поврежденными сетевыми шнурами, аксессуарами и периферийными устройствами. Не используйте чистящие средства и растворители, такие, как бензол, или иные химикаты для очистки поверхности компьютера или рядом с ним.



Прежде чем чистить компьютер, отключите его от сети. Протрите поверхность Eee Slate чистой губкой или кусочком замши, смоченном в воде или неабразивном чистящем средстве, затем удалите лишнюю влагу сухой тряпкой.



**НЕ** устанавливайте устройство на неровную или неустойчивую поверхность. В случае повреждения корпуса, не включая устройство, обратитесь в сервисный центр. Обращайтесь за помощью только к квалифицированным специалистам.



**НЕ** помещайте устройство в пыльную или грязную среду. **НЕ** пользуйтесь устройством во время утечки газа.



Допустимый температурный диапазон: Это устройство может использоваться при температуре воздуха в диапазоне от 5°C (41°F) до 40°C (104°F).



**НЕ** помещайте устройство рядом с мелкими предметами, которые могут его поцарапать или попасть внутрь.



**НЕ** подвергайте воздействию влаги и не используйте вблизи от жидкостей, под дождем и в условиях повышенной влажности.



**НЕ** подвергайте компьютер воздействию сильных магнитных или электрических полей.



**НЕ** подвергайте воздействию экстремально высоких температур или прямых солнечных лучей.

## Зарядка аккумулятора

Если Вы собираетесь пользоваться питанием от аккумулятора, убедитесь, что Вы полностью зарядили аккумулятор перед длительным путешествием. Помните, что блок питания заряжает аккумулятор все время, которое он подключен к компьютеру и к электрической сети. Имейте в виду, что при использовании Eee Slate зарядка аккумулятора занимает больше времени.

Перед первым включением не забудьте зарядить аккумулятор (8 часов или более). Аккумулятор достигает максимальной емкости через несколько циклов заряда-разряда.

## Правила предосторожности при авиа-перелетах

Если Вы собираетесь пользоваться своим Eee Slate во время авиа-перелета, сообщите об этом авиакомпании. В большинстве авиакомпаний существуют ограничения на использование электронных приборов. В большинстве авиакомпаний пользование электроникой не разрешается во время взлета и посадки.



Существует три основных типа устройств обеспечения безопасности в аэропортах: рентгеновские машины (просвечивающие вещи, поставленные на ленту конвейера), магнитные детекторы (через которые проходят люди) и магнитные жезлы (ручные устройства, с помощью которых проверяют людей или отдельные устройства). Eee Slate можно пропускать через рентгеновскую машину. При этом не рекомендуется проносить Eee Slate через магнитные детекторы или подвергать их действию магнитных жезлов.

---





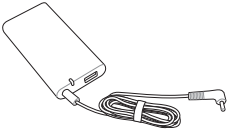

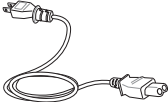
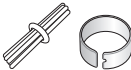

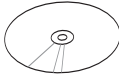

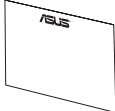


**Комплект поставки**

**Ваш Eee Slate**

*1*

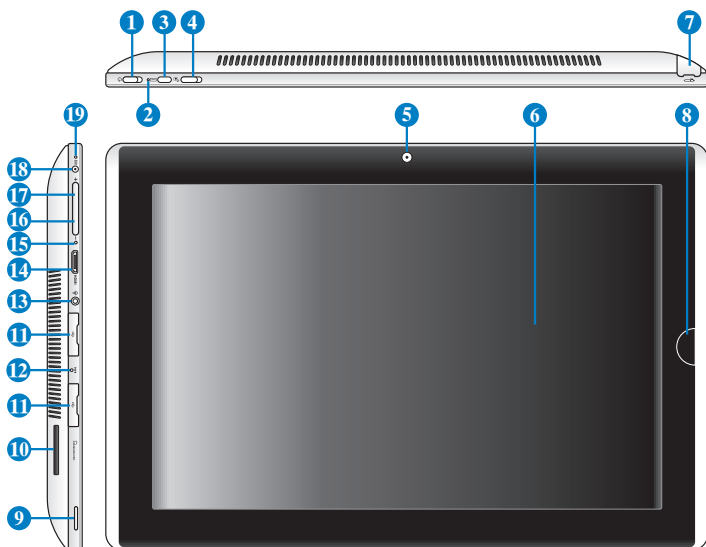
## Комплект поставки

	
Еее Slate и стилус	Футляр
	
Блок питания с возможностью работы от USB порта	Клавиатура Bluetooth с двумя элементами питания типа AAA (опция)
	
Шнур питания	Сменные стержни и устройство удаления стержней
	
Ткань для очистки	DVD восстановления
	
Руководство пользователя	Гарантийный талон



Если какие-либо элементы комплекта поставки отсутствуют или повреждены, обратитесь к продавцу.

# Ваш Eee Slate



---

## Кнопка питания

Кнопка питания включает и отключает Eee Slate, а также переводит его в спящий режим. Передвиньте и отпустите кнопку для включения Eee Slate. Передвиньте и отпустите кнопку еще раз для перевода Eee Slate в спящий режим. Если система перестает отвечать на запросы, передвиньте и отпустите кнопку питания для принудительного выключения Eee Slate. Имейте в виду, что принудительное выключение системы может привести к потере данных. Пожалуйста убедитесь, что перед принудительным выключением Вы сохранили все важные данные. Настоятельно рекомендуется регулярно создавать резервные копии важных данных.

1

---

## Индикатор питания

Индикатор питания загорается, показывая, что Eee Slate включен и медленно мигает, показывая, что Eee Slate находится в спящем режиме.

2

---

### **Кнопка виртуальной клавиатуры**

- 3 Кнопка виртуальной клавиатуры отображает на экране или скрывает виртуальную клавиатуру.  
Нажмите и удерживайте эту клавишу для функции ESC.

---

### **Блокировка ориентации**

- 4 Для блокировки экрана в текущей ориентации переместите переключатель влево (будет видна красная точка). Для разблокировки, сдвиньте переключатель вправо.

---

### **Встроенная камера**

- 5 Используйте встроенную камеру для съемки, записи видео, видеоконференций и других интерактивных приложений.

---

### **Сенсорный экран**

- 6 Сенсорный экран позволяет Вам управлять Eee Slate с помощью двух пальцев или стилуса.

---

### **Стилус и отсек для стилуса**

- 7 Отсек стилуса позволяет хранить стилус, используемый для взаимодействия с сенсорным экраном.

---

### **Кнопка Home**

- 8 Когда Eee Slate находится в режиме Windows, нажмите эту кнопку для просмотра и переключения открытых окон или нажмите и удерживайте ее в течение двух секунд для эмуляции нажатия клавиш Ctrl-Alt-Del. Когда Eee Slate не находится в режиме Windows, эта кнопка действует как клавиша ENTER.

---

### **Стереодинамики**

- 9 Встроенные стереодинамики позволяют слушать звуковые эффекты без дополнительных устройств. Аудиофункции управляются программно.

---

### **Слот карт памяти**

- 10 Слот для карт SD/SDHC/SDXC/MMC.
-

---

### **Порт USB (2.0/1.1)**

- 11 Подключение устройств USB 2.0 или USB 1.1, например клавиатуры, устройства ввода, камеры, устройства хранения.

---

### **Кнопка аварийного выключения**

- 12 В случае, когда операционная система не может нормально выключиться или перезагрузиться, для выключения Eee Slate можно нажать эту кнопку выпрямленной скрепкой.

---

### **Комбинированный разъем для подключения наушников и микрофона**

Стерео разъем (3.5мм) используется для выдачи звуковых сигналов Eee Slate на колонки с усилителем или в наушники.

- 13 При подключении устройства к данному разъему встроенные динамики автоматически отключаются.

Этот разъем предназначен для подключения микрофона, который можно использовать для Skype, записи голоса или наложения звука.

---

### **mini HDMI порт**

- 14 Подключение HDMI (High-Definition Multimedia Interface) устройства с помощью mini HDMI кабеля.

---

### **Встроенный микрофон**

- 15 Встроенный микрофон может использоваться для видеоконференций, записи голоса или наложения звука.

---

### **Кнопка уменьшения громкости**

- 16 Уменьшение громкости в режиме Windows или перемещение курсора вниз в не-Windows режиме.

---

### **Кнопка увеличения громкости**

- 17 Увеличение громкости в режиме Windows или перемещение курсора вверх в не-Windows режиме.
-

---

### Разъем питания (постоянный ток)

18

Предназначен для подключения блока питания, который обеспечивает питанием Eee Slate и заряжает встроенный аккумулятор. Во избежание повреждения Eee Slate и аккумулятора, используйте блок питания входящий в комплект поставки.

---

### Индикатор зарядки аккумулятора

Индикатор зарядки аккумулятора отображает состояние заряда аккумулятора:

#### Включен

19

	С БП	Без БП
Высокий заряд (95%–100%)	Зеленый	Откл
Средний заряд (11%–94%)	Оранжевый	Откл
Низкий заряд (0%–10%)	Мигающий оранжевый	Мигающий оранжевый

#### Выключен / ждущий режим

	С БП	Без БП
Высокий заряд (95%–100%)	Зеленый	Откл
Средний заряд (11%–94%)	Оранжевый	Откл
Низкий заряд (0%–10%)	Мигающий оранжевый	Откл

---

**Зарядка Eee Slate**

**Включение/отключение Eee Slate**

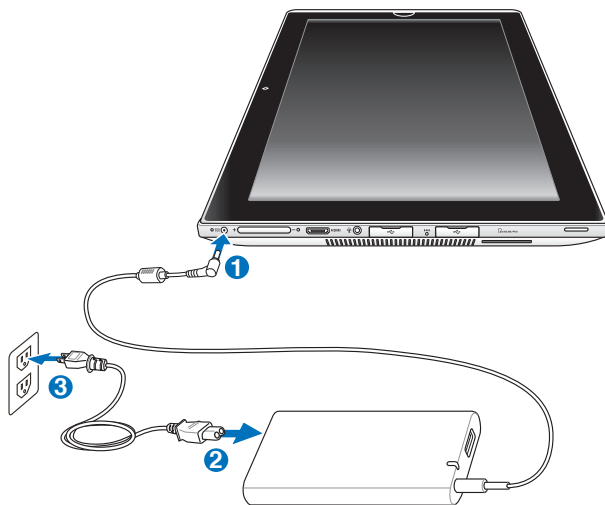
**Первое включение**

**Рабочий стол**

**Беспроводное подключение**

**Первое включение** 

## Зарядка Eee Slate



- Используйте только блок питания, поставляемый с устройством. Использование других блоков питания может повредить Ваше устройство.
- Входное напряжение блока питания 100В--240В переменного тока, а выходное напряжение составляет 19.5В, 3.08А.



Для продления срока службы аккумулятора, перед первым использованием зарядите аккумулятор 8 часов.



## Включение/отключение Eee Slate

Передвиньте и отпустите кнопку для включения или отключения Eee Slate.



## Первое включение

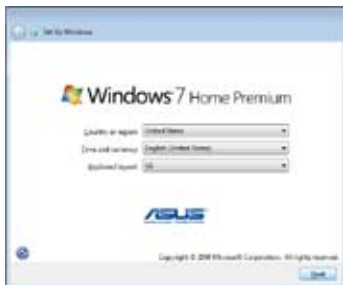
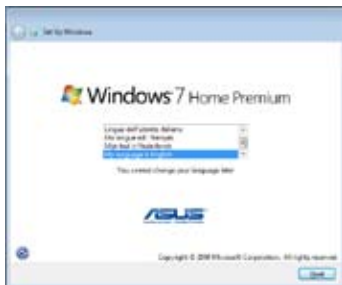
При первом включении Eee Slate отображаются несколько диалоговых окон, позволяющих сконфигурировать основные настройки устройства.



Версия ОС может отличаться в зависимости от модели.

При первом включении:

1. Выберите нужный язык, затем нажмите **Далее**.
2. Выберите страну или регион, время, валюту и раскладку клавиатуры. Нажмите **Далее** для продолжения.



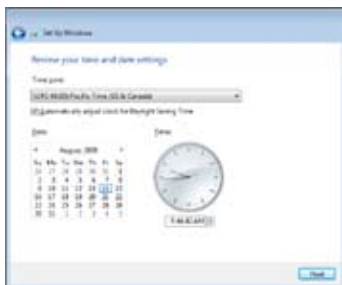
3. Введите имя пользователя и имя компьютера, затем нажмите **Далее**.
4. Создайте пароль для учетной записи пользователя. Нажмите **Далее** для продолжения.



5. Прочитайте лицензионное соглашение и установите два флажка, если Вы согласны с условиями. Нажмите **Далее** для продолжения.
6. Нажмите **Использовать рекомендуемые параметры** для получения важных обновлений.



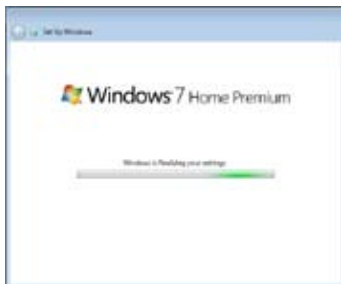
7. Выберите часовой пояс и настройте дату и время. Нажмите **Далее** для продолжения.



8. Выберите беспроводную сеть и нажмите **Далее** для продолжения. Нажмите **Пропустить** для настройки беспроводного подключения позже.



9. Выберите местоположение сети. Нажмите **Далее** для продолжения.



## Рабочий стол

На рабочем столе имеется несколько ярлыков. Дважды щелкните по ним для запуска соответствующего приложения.




Вид рабочего стола может отличаться в зависимости от модели.

## Беспроводное подключение

Используйте встроенные возможности устройства для подключения к беспроводной сети. Это позволяет открывать сайты или использовать на устройстве интернет-приложения.

Для использования функции Wi-Fi:

1. Нажмите иконку беспроводной сети  в области уведомлений панели задач.
2. Выберите сеть из списка и нажмите **Подключить**.



Нажмите иконку **Обновить**  в верхнем правом углу для обновления списка.



Возможно, Вам потребуется ввод пароля или сетевого ключа для доступа к защищенной беспроводной сети.

3. Теперь Вы можете пользоваться интернетом, отправлять и получать сообщения электронной почты или использовать онлайн-чаты.



Зарегистрируйтесь на <http://vip.asus.com> для комплексного обслуживания устройства.

**Настройка Eee Slate с помощью ControlDeck**  
**Использование Bluetooth**  
**Восстановление системы**

**Использование Eee Slate** 3

## Настройка Eee Slate с помощью ControlDeck

ASUS ControlDeck позволяет быстро настроить яркость экрана и громкость, включить или отключить беспроводное подключение и переключить в режим презентации. Для запуска ASUS ControlDeck, нажмите **Пуск** > **Программы** > **ASUS Utility** > **ControlDeck**.



Пункты	Описание
1	Выход из ControlDeck
2	Регулировка яркости экрана и громкости звука
3	Включение или отключение Bluetooth
4	Включение или отключение Wi-Fi
5	Выбор режима презентации
6	Включение или отключение режима полета
7	Отключение звука

## Использование Bluetooth

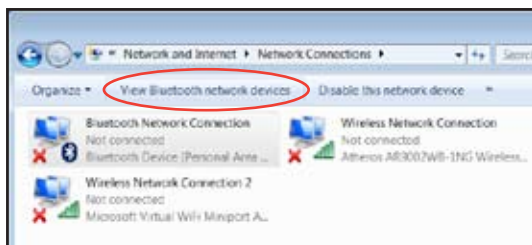
Bluetooth® позволяет Eee Slate устанавливать беспроводную связь с другими устройствами Bluetooth, например компьютером, мобильным телефоном, PDA или поставляемой в комплекте клавиатурой Bluetooth на расстоянии около десяти метров.

**Для подключения устройства Bluetooth выполните следующее:**

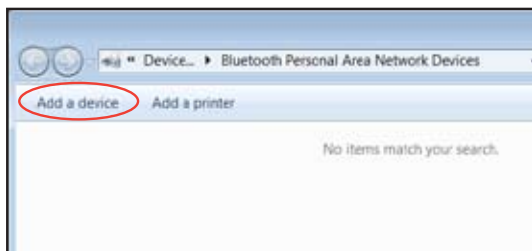
1. Убедитесь, что функция Bluetooth включена.
2. Из **Панели управления** перейдите в **Сеть и Интернет > Центр управления сетями и общим доступом**, затем нажмите кнопку **Изменение параметров адаптера** в синей области слева.



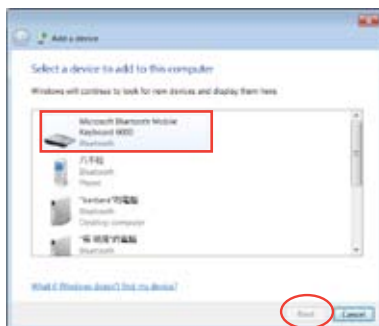
3. Щелкните или коснитесь **Сетевое подключение Bluetooth** и выберите **Просмотреть сетевые устройства Bluetooth**.



4. Для поиска устройств Bluetooth выберите **Добавить**



5. В списке доступных устройств Bluetooth выберите устройство, которое Вы хотите использовать, затем нажмите **Далее**



6. Введите PIN код в Bluetooth устройство и начните сопряжение с Eee Slate.



PIN код, показанный на рисунке предназначен только для справки. Пожалуйста, введите код, указанный в Eee Slate.



7. Устройство Bluetooth успешно сопряжено с Eee Slate. Нажмите **Закреть** для выхода из мастера Bluetooth.





## Восстановление системы

---



- Убедитесь, что блок питания подключен к Eee Slate и к розетке. Нестабильное питание при восстановлении может привести к сбою системы.
  - При восстановлении Вы потеряете все данные. Перед восстановлением системы сохраните Ваши данные.
- 

## Использование DVD восстановления

DVD восстановления предоставляет возможность быстрого восстановления операционной системы, драйверов и утилит Eee Slate. Перед использованием DVD восстановления, скопируйте Ваши данные на USB-накопитель или сетевой диск и запишите параметры конфигурации (например сетевые параметры).

---



Для получения свежих драйверов и обновлений после восстановления системы посетите сайт обновлений Windows <http://www.update.microsoft.com> и сайт поддержки ASUS <http://support.asus.com>.

---

### Для использования DVD восстановления:

1. Подключите к Eee Slate внешний оптический привод и вставьте в него DVD восстановления. Убедитесь, что Eee Slate включен.
  2. Перезагрузите Eee Slate при появлении соответствующего сообщения. Появится экран восстановления системы.
  3. Следуйте инструкциям на экране для завершения процесса.
- 



Не извлекайте DVD восстановления и не прерывайте процесс восстановления. Это может привести к повреждению системы.

---

4. После завершения процесса восстановления перезагрузите Eee Slate.
  5. Установите Ваш язык, часовой пояс, параметры клавиатуры, имя компьютера и имя пользователя для входа в систему.
- 



Этот DVD предназначен только для Eee Slate. Не используйте его для других устройств.

---

## Создание и использование USB диска для восстановления

Вы можете скопировать файлы восстановления системы с DVD восстановления на USB-накопитель, например USB флэш-диск или жесткий диск USB. Затем, Вы можете использовать USB диск восстановления для восстановления системы Eee Slate.



- USB-накопитель должен быть емкостью более 16ГБ.
- Эта функция не поддерживает карты памяти.
- Компьютер, используемый для создания USB диска восстановления, должен работать под ОС Windows 7 или Vista.

### Для создания USB диска восстановления:

1. Подключите USB-накопитель к USB порту компьютера, работающего под ОС Windows Vista/7.
2. Вставьте DVD восстановления в оптический привод. Появится экран создания диска восстановления.



Если Вы не подключили USB-накопитель к компьютеру, появится напоминание.

3. Найдите USB-накопитель, на который нужно скопировать файлы восстановления системы.



В процессе копирования Вы потеряете все данные на USB-накопителе. Перед восстановлением системы сохраните Ваши данные.

4. Следуйте инструкциям на экране для завершения процесса создания USB диска восстановления.

### Для использования USB диска восстановления:

1. Подключите USB диск восстановления к Eee Slate, затем включите Eee Slate. Появится экран восстановления системы.
2. Следуйте инструкциям на экране для завершения процесса.

**Футляр для Eee Slate**

**Клавиатура Bluetooth (опция)**

**Сменные стержни и устройство удаления стержней**

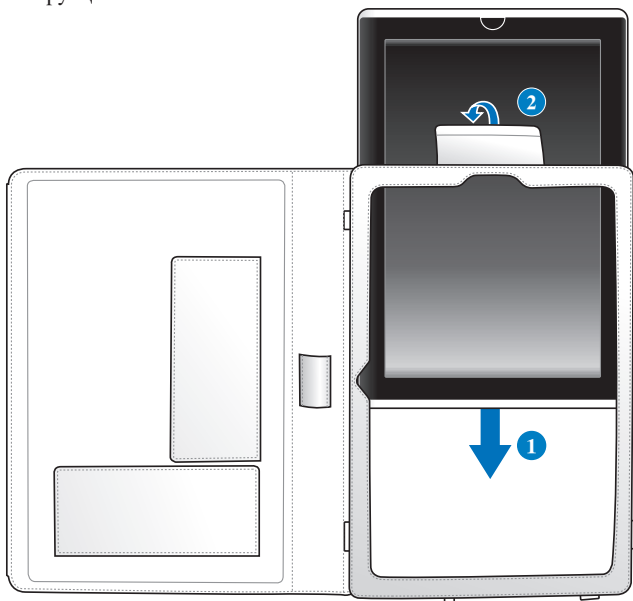
**Аксессуары** **4**

## Футляр для Eee Slate

В комплекте с устройством поставляется прочный футляр, обеспечивающий удобное хранение и защиту устройства от повреждений.

### Для помещения устройства в футляр:

1. Открыть футляр для Eee Slate.
2. Для помещения устройства в футляр выполните нижеследующие инструкции.

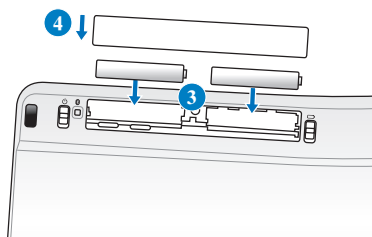
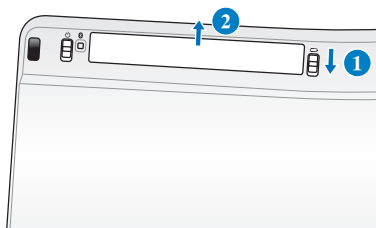


Для использования футляра Eee Slate:

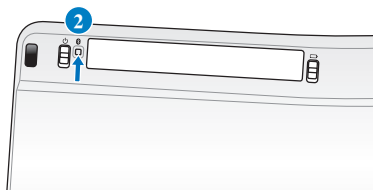
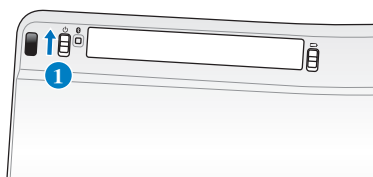


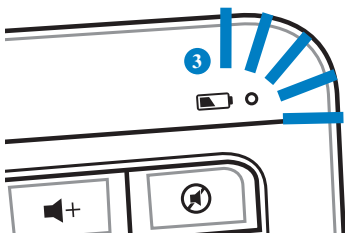
## Клавиатура Bluetooth (опция)

Для установки элементов питания в клавиатуру Bluetooth:



Для включения и подключения клавиатуры Bluetooth:

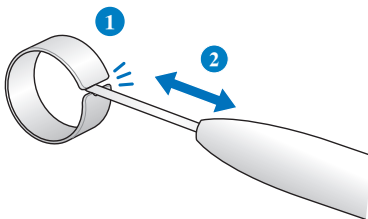




- 4 Для подключения клавиатуры Bluetooth следуйте инструкциям в разделе **Использование Bluetooth**.

## Сменные стержни и устройство удаления стержней

Для замены сменного стержня в стилусе с помощью устройства удаления:







**Удостоверения и стандарты**

**Информация об авторских правах**

**Ограничение ответственности**

**Сервис и поддержка**

**Приложение**

## Удостоверения и стандарты

### Удостоверение Федеральной комиссии по средствам связи

Данное устройство соответствует части 15 Правил FCC. Эксплуатация оборудования допустима при соблюдении следующих условий:

- Данное устройство не должно создавать помех
- На работу устройства могут оказываться внешние помехи, включая те, которые могут вызвать нежелательные режимы его работы.

Данное оборудование было протестировано и сочтено соответствующим ограничениям по цифровым устройствам класса В в соответствии с частью 15 Правил FCC. Эти ограничения рассчитаны на обеспечение защиты в разумных пределах от вредоносных воздействий при установке в жилом помещении. Данное оборудование создает, использует и может излучать энергию в радиодиапазоне, которая, при установке или использовании данного оборудования не в соответствии с инструкциями производителя, может создавать помехи в радиосвязи. Тем не менее, невозможно гарантировать отсутствие помех в каждом конкретном случае. В случае, если данное оборудование действительно вызывает помехи в радио или телевизионном приеме, что можно проверить, включив и выключив данное оборудование, пользователю рекомендуется попытаться удалить помехи следующими средствами:

- Переориентировать или переместить принимающую антенну.
- Увеличить расстояние между данным прибором и приемником.
- Подключить данное оборудование к розетке другой электроцепи, нежели та, к которой подключен приемник.
- Проконсультироваться с продавцом или квалифицированным радио/ТВ техником.



Для соответствия ограничениям FCC по эмиссии и во избежание помех в расположенных рядом теле- и радиоприемниках необходимо использование экранированного сетевого провода. В силу этих причин используйте только входящий в комплект поставки сетевой провод. Для подключения устройств ввода-вывода к данному оборудованию также используйте только экранированные провода. Изменения или дополнения к данному пункту, не согласованные непосредственно со стороной, ответственной за соответствие правилам, могут сделать недействительным право пользователя на пользование данным оборудованием.

(Reprinted from the Code of Federal Regulations #47, part 15.193, 1993. Washington DC: Office of the Federal Register, National Archives and Records Administration, U.S. Government Printing Office.)

## **Федеральная комиссия по связи: требования к воздействию радиочастоты**

---



Любые изменения или модификация, не одобренные стороной, ответственной за совместимость, аннулируют право пользователя пользоваться этим оборудованием. “Изготовитель заявил, что это устройство с помощью прошивки ограничено каналами с 1 по 11 на частоте 2.4ГГц, контролируемой в США.”

---

Это оборудование совместимо с ограничениями FCC по радиоизлучению, установленными для неконтролируемого окружения. Для удовлетворения требованиям FCC RF, пожалуйста избегайте прямого контакта с антенной во время передачи. Конечные пользователи должны следовать инструкциям по эксплуатации для уменьшения воздействия радиочастоты.

## **Заявление соответствия европейской директиве (R&TTE 1999/5/EC)**

Следующие пункты были выполнены и считаются уместными и достаточными:

- Основные требования [пункт 3]
- Защита здоровья и безопасности в соответствии с [пункт 3.1a]
- Испытание электробезопасности в соответствии с [EN 60950]
- Защита от электромагнитных излучений в соответствии с [пункт 3.1b]
- Испытания на электромагнитную совместимость в соответствии с [EN 301 489-1] и [EN 301]
- Эффективное использование радиоспектра в соответствии с [пункт 3.2]
- Испытание радиоблоков в соответствии с [EN 300 328-2]

## **Соответствие европейским стандартам (CE Marking)**



**Маркировка CE для устройств без модуля беспроводной сети/Bluetooth**

Поставляемое устройство совместимо с требованиями директив ЕС 2004/108/ЕС “Электромагнитная совместимость” и 2006/95/ЕС “Низковольтное оборудование”.



**Маркировка CE для устройств с модулем беспроводной сети/Bluetooth**

Это оборудование соответствует требованиям директивы Европейского парламента и Еврокомиссии №1999/5/ЕС от 9 марта 1999 года о совместимости средств радиосвязи и телекоммуникационного оборудования.

## **Промышленный стандарт (IC) для Канады**

Это оборудование соответствует ограничениям IC по радиоизлучению, установленными для нерегулируемой среды. Для удовлетворения требованиям IC RF, пожалуйста, избегайте прямого контакта с антенной во время передачи. Конечные пользователи должны следовать инструкциям по эксплуатации для уменьшения воздействия радиочастоты.

Эксплуатация оборудования допустима при соблюдении следующих условий:

- Данное устройство не должно создавать помех
- На работу устройства могут оказываться внешние помехи, включая те, которые могут вызвать нежелательные режимы его работы.

Для предотвращения помех оборудованию лицензированных служб (например, каналы спутниковых систем) это устройство должно использоваться в помещении и вдали от окон для обеспечения максимального экранирования. Оборудование (или его передающая антенна), которое установлено вне помещения, подлежит лицензированию.

Устройство и его антенна не должны располагаться рядом с другими антеннами и передатчиками.

Функция выбора кода страны отключена для продуктов, маркированных для US/CANADA.

Это цифровое устройство класса [B] соответствует канадским нормам ICES-003.

## Каналы беспроводного доступа в различных диапазонах

С. Америка	2.412-2.462 ГГц	с 1 по 11 каналы
Япония	2.412-2.484 ГГц	с 1 по 14 каналы
Европа	2.412-2.472 ГГц	с 1 по 13 каналы

## Ограничение беспроводного доступа во Франции

Некоторые области Франции имеют ограниченный диапазон частот. В наихудшем случае максимальная разрешенная мощность составляет:

- 10мВт для диапазона частот 2.4 ГГц (2400 МГц- 2483.5 МГц)
- 100мВт для частот между 2446.5 МГц и 2483.5 МГц



Каналы с 10 по 13 работают в диапазоне с 2446.6 МГц по 2483.5 МГц.

Возможности использования на открытом воздухе ограничены. В границах частных владений или в частных владениях публичных лиц использование возможно с предварительным согласованием с Министерством Обороны, при этом максимальная разрешенная мощность в диапазоне частот 2446.5- 2483.5 МГц не должна превышать 100мВт. Использование на открытом воздухе в публичных местах не разрешается.

В департаментах, перечисленных ниже, для всего диапазона 2.4 ГГц :

- Максимальная разрешенная мощность внутри помещений 100 мВт
- Максимальная разрешенная мощность на открытом воздухе 10 мВт

Департаменты, использование в которых полосы частот 2400-2483.5 МГц разрешено при условии максимальной разрешенной мощности в пределах 100мВт в помещениях и 10мВт на открытом воздухе:

01 Ain	02 Aisne	03 Allier
05 Hautes Alpes	08 Ardennes	09 Ariège
11 Aude	12 Aveyron	16 Charente
24 Dordogne	25 Doubs	26 Drôme
32 Gers	36 Indre	37 Indre et Loire
41 Loir et Cher	45 Loiret	50 Manche

55 Meuse	58 Nièvre	59 Nord
60 Oise	61 Orne	63 Puy du Dôme
64 Pyrénées Atlantique	66 Pyrénées Orientales	
67 Bas Rhin	68 Haut Rhin	70 Haute Saône
71 Saône et Loire	75 Paris	82 Tarn et Garonne
84 Vaucluse	88 Vosges	89 Yonne
90 Territoire de Belfort	94 Val de Marne	

Эти требования, вероятно, изменятся со временем, Вы можете использовать сетевую беспроводную карту во многих районах Франции. Посетите сайт Органа регулирования телекоммуникаций (ART) Франции для получения последней информации ([www.art-telecom.fr](http://www.art-telecom.fr))



Мощность Вашей карты WLAN должна быть меньше 100 мВт, но более 10 мВт.

## Правила безопасности UL

Согласно правилам UL 1459, касающимся средств телекоммуникации (телефонов), рассчитанных на электронное подключение к телекоммуникационной сети с рабочим напряжением, не превышающим 200 В в точке максимума, 300В в полной амплитуде и 105В в рабочем режиме, установленных или используемых в соответствии с Государственным Электротехническим Кодексом (NFPA 70).

При пользовании модемом Eee Slate, следует всегда выполнять следующие правила предосторожности для уменьшения риска возгорания и поражения электрическим током:

- Не пользуйтесь Eee Slate у воды, например, возле ванны, раковины, кухонной мойки или стиральной машины, в сыром подвале или возле бассейна.
- Не пользуйтесь Eee Slate во время грозы. Существует риск поражения электрическим током от молнии.
- Не пользуйтесь Eee Slate в непосредственной близости от места утечки газа.

Требования UL 1642, касающиеся использования первичных (одноразовых) и вторичных (заряжаемых) литиевых аккумуляторов в качестве источников питания для различных изделий. Эти аккумуляторы содержат металлический литий, или сплав лития, или ионы лития, и могут состоять из одной электронной ячейки или двух и более ячеек, объединенных в группы или параллельных, или из того и другого, конвертирующих химическую энергию в электрическую в результате обратимой или необратимой химической реакции.

- Не бросайте аккумулятор Eee Slate в огонь, так как он может взорваться. По поводу специальных инструкций по утилизации во избежание риска для жизни и здоровья людей, связанного с возгоранием или взрывами, обращайтесь к местным сводам правил.
- Не используйте сетевые адаптеры или аккумуляторы от других устройств во избежание риска для жизни и здоровья людей, связанного с возгоранием или взрывами. Используйте только сертифицированные UL сетевые адаптеры и аккумуляторы, приобретенные у производителя или официального продавца.

## Правила электробезопасности

Изделие потребляет ток до 6А. Для его эксплуатации необходимо использовать шнур питания аналогичный H05VV-F, 3G, 0.75мм<sup>2</sup> или H05VV-F, 2G, 0.75мм<sup>2</sup>.

## REACH

Согласно регламенту EC REACH (Registration, Evaluation, Authorization, and Restriction of Chemicals – Регистрация, Оценка, Разрешения и Ограничения на использование Химических веществ), на сайте ASUS REACH размещен список химических веществ содержащихся в продуктах ASUS: <http://csr.asus.com/english/REACH.htm>.



Не выбрасывайте Eee Slate вместе с бытовым мусором. Этот продукт предназначен для повторного использования и переработки. Символ перечеркнутого мусорного бака означает, что продукт (электрическое и электронное оборудование и содержащие ртуть аккумуляторы) нельзя выбрасывать вместе с бытовым мусором. Ознакомьтесь с правилами утилизации таких продуктов.



Не выбрасывайте аккумулятор вместе с бытовым мусором. Символ перечеркнутого мусорного бака означает, что продукт нельзя выбрасывать вместе с бытовым мусором.



## **Декларация и соответствие международным экологическим нормам**

В соответствии с международными нормами по защите окружающей среды компания ASUS предоставляет всю необходимую информацию и тщательно проверяет все продукты на стадии проектирования и производства, чтобы гарантировать безопасность окружающей среды при эксплуатации продуктов ASUS.

На сайте <http://csr.asus.com/english/Compliance.htm> содержится информация о соответствии продукции ASUS нижеследующим требованиям:

- Japan JIS-C-0950 Material Declarations
- EU REACH SVHC
- Korea RoHS
- Swiss Energy Laws

## **Утилизация и переработка**

Компания ASUS берет на себя обязательства по утилизации старого оборудования, исходя из принципов всесторонней защиты окружающей среды. Мы предоставляем решения нашим клиентам для переработки наших продуктов, аккумуляторов и других компонентов, а также упаковки. Для получения подробной информации об утилизации и переработке в различных регионах посетите <http://csr.asus.com/english/Takeback.htm>.

## Положения по литию (для литиево-ионных батарей)



CAUTION! Danger of explosion if battery is incorrectly replaced. Replace only with the same or equivalent type recommended by the manufacturer. Dispose of used batteries according to the manufacturer's instructions. (English)



ATTENZIONE! Rischio di esplosione della batteria se sostituita in modo errato. Sostituire la batteria con un una di tipo uguale o equivalente consigliata dalla fabbrica. Non disperdere le batterie nell'ambiente. (Italian)



VORSICHT! Explosionsgefahr bei unsachgemäßen Austausch der Batterie. Ersatz nur durch denselben oder einem vom Hersteller empfohlenem ähnlichen Typ. Entsorgung gebrauchter Batterien nach Angaben des Herstellers. (German)



ADVARSELI! Lithiumbatteri - Eksplosionsfare ved fejlagtig håndtering. Udskiftning må kun ske med batteri af samme fabrikat og type. Levér det brugte batteri tilbage til leverandøren. (Danish)



VARNING! Explosionsfara vid felaktigt batteribyte. Använd samma batterityp eller en ekvivalent typ som rekommenderas av apparattillverkaren. Kassera använt batteri enligt fabrikantens instruktion. (Swedish)



VAROITUS! Paristo voi räjähtää, jos se on virheellisesti asennettu. Vaihda paristo ainoastaan laitevalmistajan suositteluun tyyppiin. Hävitä käytetty paristo valmistajan ohjeiden mukaisesti. (Finnish)



**ATTENTION!** Il y a danger d'explosion s'il y a remplacement incorrect de la batterie. Remplacer uniquement avec une batterie du même type ou d'un type équivalent recommandé par le constructeur. Mettre au rebut les batteries usagées conformément aux instructions du fabricant. (French)



**ADVARSEL!** Eksplosjonsfare ved feilaktig skifte av batteri. Benytt samme batteritype eller en tilsvarende type anbefalt av apparatfabrikanten. Brukte batterier kasseres i henhold til fabrikantens instruksjoner. (Norwegian)



標準品以外の使用は、危険の元になります。交換品を使用する場合、製造者に指定されるものを使って下さい。製造者の指示に従って処理して下さい。(Japanese)



**ВНИМАНИЕ!** При замене аккумулятора на аккумулятор иного типа возможно его возгорание. Утилизируйте аккумулятор в соответствии с инструкциями производителя. (Russian)

## **Информация об авторских правах**

Любая часть этого руководства, включая оборудование и программное обеспечение, описанные в нем, не может быть дублирована, передана, преобразована, сохранена в системе поиска или переведена на другой язык в любой форме или любыми средствами, кроме документации, хранящейся покупателем с целью резервирования, без специального письменного разрешения ASUSTeK COMPUTER INC. (“ASUS”).

ASUS предоставляет данное руководство "как есть" без гарантии любого типа, явно выраженной или подразумеваемой, включая неявные гарантии или условия получения коммерческой выгоды или пригодности для конкретной цели, но не ограничиваясь этими гарантиями и условиями. Ни при каких обстоятельствах компания ASUS, ее директора, должностные лица, служащие или агенты не несут ответственности за любые косвенные, специальные, случайные или являющиеся следствием чего-либо убытки (включая убытки из-за потери прибыли, потери бизнеса, потери данных, приостановки бизнеса и т.п.), даже если ASUS сообщила о возможности таких убытков, возникающих из-за любой недоработки или ошибки в данном руководстве или продукте.

Продукты и названия корпораций, имеющиеся в этом руководстве могут быть зарегистрированными торговыми знаками или авторскими правами соответствующих компаний, и используются только для идентификации или объяснения без намерений что-либо нарушить.

Технические характеристики и сведения, содержащиеся в данном руководстве, представлены только для информативного использования, и могут быть изменены в любое время без уведомления, и не должны быть истолкованы как обязательства ASUS. ASUS не берет на себя никакой ответственности или обязательств за любые ошибки или неточности в данном руководстве, включая изделия или программное обеспечение, описанные в нем.

**Copyright © 2011 ASUSTeK COMPUTER INC. Все права защищены.**

## **Ограничение ответственности**

Могут возникнуть обстоятельства, в которых из-за нарушения ASUS своих обязательств или в силу иных источников ответственности Вы получите право на возмещение ущерба со стороны ASUS. В каждом таком случае и независимо от оснований, дающих Вам право претендовать на возмещение ASUS убытков, ответственность ASUS не будет превышать величину ущерба от телесных повреждений (включая смерть) и повреждения недвижимости и материального личного имущества либо иных фактических прямых убытков, вызванных упущением или невыполнением законных обязательств по данному Заявлению о гарантии, но не более контрактной цены каждого продукта по каталогу.

ASUS будет нести ответственность или освобождает Вас от ответственности только за потери, убытки или претензии, связанные с контрактом, невыполнением или нарушением данного Заявления о гарантии.

Это ограничение распространяется также на поставщиков и реселлеров ASUS, устанавливая максимальную величину совокупной ответственности ASUS, ее поставщиков и реселлера. Устанавливая максимальную величину совокупной ответственности ASUS, ее поставщиков и реселлера.

**НИ ПРИ КАКИХ ОБСТОЯТЕЛЬСТВАХ ASUS НЕ БУДЕТ НЕСТИ ОТВЕТСТВЕННОСТЬ В ЛЮБЫХ ИЗ СЛЕДУЮЩИХ СЛУЧАЕВ:** (1) ПРЕТЕНЗИИ К ВАМ В СВЯЗИ С УБЫТКАМИ ТРЕТЬИХ ЛИЦ; (2) ПОТЕРИ ИЛИ ПОВРЕЖДЕНИЯ ВАШИХ ЗАПИСЕЙ ИЛИ ДАННЫХ; ИЛИ (3) СПЕЦИАЛЬНЫЙ, СЛУЧАЙНЫЙ ИЛИ КОСВЕННЫЙ ЛИБО КАКОЙ-ЛИБО СОПРЯЖЕННЫЙ ЭКОНОМИЧЕСКИЙ УЩЕРБ (ВКЛЮЧАЯ УПУЩЕННУЮ ВЫГОДУ ИЛИ ПОТЕРИ СБЕРЕЖЕНИЙ), ДАЖЕ ЕСЛИ ASUS, ЕЕ ПОСТАВЩИКИ ИЛИ РЕСЕЛЛЕРЫ БЫЛИ УВЕДОМЛЕНЫ О ВОЗМОЖНОСТИ ИХ ВОЗНИКНОВЕНИЯ.

## **Сервис и поддержка**

Посетите наш сайт <http://www.asus.com>

## **Примечание по обновлению EР121/В121**

Для получения инструкций относительно обновления Eee Slate, обратитесь в службу технической поддержки.

В соответствии с местными правилами может потребоваться дополнительная оплата. Любые повреждения, вызванные неправильным обновлением, могут привести к дополнительной оплате или аннулированию гарантии.

Производитель	ASUSTek COMPUTER INC.
Адрес	No. 150, LI-TE RD., PEITOU, TAIPEI 112, TAIWAN R.O.C
Страна	Тайвань
Официальный представитель в Европе	ASUS COMPUTER GmbH
Адрес	HARKORT STR. 21-23, 40880 RATINGEN
Страна	Германия