

Зарегистрируйте ваше изделие и получите поддержку на веб-сайте

www.philips.com/welcome

GoGear

SA3VBE04

SA3VBE08

SA3VBE16

SA3VBE32

FM-радио

✓	✗
K/02	BN/02
KS/02	GN/02
R/02	KN/02
B/97	PN/02
BP/97	RN/02
K/97	
KL/97	
KP/97	
R/97	



RU **Руководство пользователя**

PHILIPS

Содержание

1	Важные сведения о безопасности	4		
	Общее обслуживание	4		
	Утилизация изделия	7		
2	Плеер VIBE	9		
	Комплект поставки	9		
	Установленное программное обеспечение	9		
	Загруженные на плеер файлы	9		
3	Начало работы	10		
	Зарядка плеера	10		
	Включение и выключение плеера	10		
	Автоматический переход в режим ожидания и отключение	10		
4	Обзор	11		
	Элементы управления	11		
	Основной экран	12		
	Доступ к меню из основного экрана	12		
	Выбор темы	12		
	Блокировка/разблокировка кнопок	13		
	Включение/отключение экрана	13		
5	Синхронизация с медиатекой на компьютере	14		
	Установка ПО Philips Songbird	14		
	Передача медиафайлов с компьютера	15		
	Выбор контрольной папки	15		
	Импорт медиафайлов	17		
	Загрузка медиафайлов из онлайн-источников	17		
	Онлайн-поиск	17		
	Онлайн-воспроизведение	18		
	Добавление файлов в медиатеку Philips Songbird	18		
	Поиск в медиатеке Philips Songbird	19		
	Поиск по метаданным	20		
	Поиск по ключевому слову	20		
	Создание списков воспроизведения в проигрывателе Philips Songbird	21		
	Создание списка воспроизведения	21		
	Создание списков воспроизведения LikeMusic	22		
	Сохранение очереди воспроизведения в качестве списка воспроизведения	23		
	Прослушивание песен из списка воспроизведения	24		
	Управление медиафайлами в приложении Philips Songbird	24		
	Изменения метаданных	24		
	Поиск обложек альбомов	25		
	Удаление файлов из медиатеки	25		
	Синхронизация плеера с ПО Philips Songbird	26		
	Выбор ручной или автосинхронизации	26		
	Автосинхронизация	27		
	Синхронизация вручную	27		
6	Музыка	29		
	Поиск музыки в плеере	29		
	Поиск музыки по информации об аудиодорожке	29		
	Поиск музыки по списку воспроизведения	29		
	Поиск музыки по папкам с файлами	29		
	Функция Superscroll	29		
	Воспроизведение музыки	30		
	Воспроизведение из одной коллекции	30		
	Выбор параметров воспроизведения	30		
	Списки воспроизведения	31		
	Добавление аудиодорожек в список воспроизведения на плеере	31		
	Удаление песен из списка воспроизведения быстрого доступа	31		
	Удаление песен с плеера	31		

7 Аудиокниги	32
Синхронизация аудиокниг с плеером	32
Установка AudibleManager на компьютер	32
Загрузка аудиокниг на компьютер	32
Синхронизация с плеером	33
Поиск аудиокниг в плеере	33
Прослушивание аудиокниг	33
Использование закладок	34
Удаление аудиокниг с плеера	34

8 Видео	35
Перенос видеофайлов в плеер	35
Поиск видеофайлов в плеере	35
Воспроизведение видеозаписей	35
Выбор яркости	35
Удаление видеофайлов с плеера	35

9 Изображения	36
Добавление изображений в плеер	36
Поиск изображений в плеере	36
Просмотр изображений	36
Запуск слайд-шоу	36
Выбор параметров воспроизведения	36
Удаление изображений с плеера	37

10 FM-радио	38
Настройка радиостанции	38
Прослушивание FM-радио	39
Сохранение радиостанций	39

11 Записи	40
Запись трансляций FM-радиостанций	40
Прослушивание записей трансляций FM-радиостанций	40
Удаление записей с плеера	40
Загрузка записей на компьютер	40

12 Просмотр папок	41
--------------------------	-----------

13 Параметры	42
Режим воспроизведения	42
Параметры звука	42

Таймер отключения	42
Настройки дисплея	43
Таймер подсветки	43
Заставка	43
Дата и время	43
Параметры слайд-шоу	44
Язык	44
Предпочтения подключения к ПК	44
Информация	45
Форматирование устройства	45
Заводские установки	45
Программа CD Installer	45

14 Обновление встроенной программы с помощью ПО Philips Songbird	46
---	-----------

15 Устранение неисправностей в работе плеера с помощью Philips Songbird	48
--	-----------

16 Технические данные	49
Системные требования	49

Необходима справка?

Посетите

www.philips.com/welcome

Там вы сможете найти полный комплект сопутствующих материалов, таких как руководство пользователя, последние версии программного обеспечения и ответы на часто задаваемые вопросы.

1 Важные сведения о безопасности

Общее обслуживание

Перевод данного документа предоставляется исключительно в справочных целях.

В случае обнаружения расхождений между текстом на английском и русском языках, текст на английском языке имеет преимущественную силу.



Внимание

- Чтобы избежать повреждений или сбоев в работе устройства, придерживайтесь следующих инструкций:
- Не подвергайте устройство чрезмерному нагреву от отопительного оборудования или прямых солнечных лучей.
- Не роняйте устройство и не допускайте падения на него других предметов.
- Не допускайте погружения устройства в воду. Не допускайте попадания воды в гнездо для наушников или в батарейный отсек, так это может привести к серьезному повреждению.
- Работающие вблизи устройства мобильные телефоны могут вызвать помехи.
- Делайте резервные копии своих файлов. Всегда сохраняйте оригиналы файлов, загружаемых на устройство. Компания Philips не несет ответственности за потерю любых данных или утрату возможности их чтения/воспроизведения в случае, если устройство повреждено.
- Во избежание проблем управляйте файлами (передача, удаление и т.д.) только с помощью прилагаемого музыкального программного обеспечения.
- Не пользуйтесь чистящими средствами, содержащими спирт, аммиак, бензин или абразивные средства, так как они могут повредить устройство.

Рабочая температура и температура хранения

- Используйте устройство в помещении при температуре от 0 до 35°С
- Храните устройство в помещении при температуре от -20 до 45°С
- Срок службы аккумулятора может сократиться в условиях низкой температуры.

Запасные части/аксессуары:

Для заказа запасных частей или аксессуаров к устройству посетите сайт www.philips.com/support.

Правила безопасности при прослушивании



Слушайте с умеренной громкостью.

Использование наушников при прослушивании на максимальной громкости может привести к ухудшению слуха. Данное устройство может воспроизводить звук с таким уровнем громкости, который, даже при прослушивании менее минуты, способен привести к потере слуха у обычного человека. Возможность воспроизведения с высоким уровнем громкости предназначена для лиц с частичной потерей слуха. Уровень громкости может быть обманчивым. Со временем ваш слух адаптируется к более высоким уровням громкости. Поэтому после продолжительного прослушивания, то, что кажется нормальной громкостью, фактически может быть громким и вредным для вашего слуха. Во избежание этого установите безопасную громкость устройства, и подождите адаптации к этому уровню. Для установки безопасного уровня громкости выполните следующие действия. Установите регулятор громкости на низкий уровень громкости. Постепенно повышайте уровень громкости, пока звучание не станет достаточно четким, комфортным, без искажений. Слушайте с разумной продолжительностью.

Прослушивание в течение длительного времени, даже при безопасном уровне громкости, может стать причиной потери слуха.

Старайтесь использовать аудиооборудование с разумной продолжительностью и устраивать перерывы в прослушивании.

При использовании наушников соблюдайте следующие правила.

Слушайте с умеренным уровнем громкости, с разумной продолжительностью.

Старайтесь не увеличивать громкость, пока происходит адаптация слуха.

Не устанавливайте уровень громкости, мешающий слышать окружающие звуки.

В потенциально опасных ситуациях следует соблюдать осторожность или временно прерывать прослушивание.

Не используйте наушники во время управления транспортными средствами, а также во время катания на велосипеде, скейтборде и т.п. Это может привести к транспортно-аварийной ситуации и во многих странах запрещено законом.

Модификации

Модификации, внесенные без согласия производителя, могут привести к утрате пользователем права на использование этого устройства.

Информация об авторских правах

Все торговые марки и торговые наименования являются собственностью соответствующих компаний и организаций. Несанкционированное копирование материалов с компакт-дисков или из сети Интернет является нарушением авторских прав и международных договоров.

Незаконное создание копий защищенных материалов, в том числе компьютерных программ, файлов, музыкальных записей и записей теле- и радиопередач может являться нарушением закона об авторском праве и быть уголовно наказуемым. Данное

оборудование не может быть использовано в этих целях.

Windows Media и логотип Windows являются зарегистрированными торговыми марками корпорации Microsoft в США и/или других странах.

Будьте ответственны! Уважайте авторские права



**Be responsible
Respect copyrights**

Компания Philips уважает право окружающих на интеллектуальную собственность и просит ответного уважения у своих пользователей.

Мультимедийный контент в сети Интернет может создаваться и/или распространяться без разрешения владельца авторских прав. Несанкционированное копирование или распространение контента может привести к нарушению законов об авторском праве в различных странах, включая вашу.

Ответственность за нарушение законов об авторском праве лежит на вас.

Запись и передача на проигрыватель видеоданных, загруженных на ваш компьютер, может осуществляться лишь в том случае, если речь идет о свободно копируемом контенте, либо данных, на которые у вас имеется надлежащая лицензия.

Вы можете использовать данный контент лишь для частного, некоммерческого воспроизведения. Вы должны соблюдать последующие инструкции об авторском праве, предоставленные владельцем прав на данный контент. Например, положение о запрете на дальнейшее копирование.

Видеопотоки могут создаваться с использованием технологии защиты от копирования, которая не позволяет создавать копии файлов. В этой ситуации функция записи работать не будет, о чем вас предварительно уведомит сообщение.

Регистрация данных

Philips стремится к улучшению качества изделий и впечатлений потребителя от продукции Philips. Для распознавания пользовательского профиля устройство регистрирует некоторую информацию / данные в энергонезависимой памяти устройства. Такие данные используются для диагностики и определения неисправностей или проблем, которые могут возникнуть при использовании устройства. К таким данным относится, например, продолжительность работы в музыкальном режиме, количество случаев разрядки аккумулятора и т.д. Такие данные не влияют на записи или носители, используемые в устройстве, а так же на источники загрузки. Данные, сохраняемые в устройстве, используются ТОЛЬКО если пользователь возвращает устройство в сервисный центр Philips и ТОЛЬКО для того, чтобы упростить диагностику неисправности и предотвращение появления этой неисправности в дальнейшем. Сохраненные данные должны быть предоставлены пользователю по первому требованию.

Monkey's Audio decoder

- ① The Monkey's Audio SDK and source code can be freely used to add APE format playback, encoding, or tagging support to any product, free or commercial. Use of the code for proprietary efforts that don't support the official APE format require written consent of the author.
- ② Monkey's Audio source can be included in GPL and open-source software, although Monkey's Audio itself will not be subjected to external licensing requirements or other viral source restrictions.
- ③ Code changes and improvements must be contributed back to the Monkey's Audio project free from restrictions or

royalties, unless exempted by express written consent of the author.

- ④ Any source code, ideas, or libraries used must be plainly acknowledged in the software using the code.
- ⑤ Although the software has been tested thoroughly, the author is in no way responsible for damages due to bugs or misuse.

If you do not completely agree with all of the previous stipulations, you must cease using this source code and remove it from your storage device.

FLAC decoder

Copyright (C) 2000,2001,2002,2003,2004,2005, 2006,2007,2008,2009 Josh Coalson

Redistribution and use in source and binary forms, with or without modification, are permitted provided that the following conditions are met:

- Redistributions of source code must retain the above copyright notice, this list of conditions and the following disclaimer.
- Redistributions in binary form must reproduce the above copyright notice, this list of conditions and the following disclaimer in the documentation and/or other materials provided with the distribution.
- Neither the name of the Xiph.org Foundation nor the names of its contributors may be used to endorse or promote products derived from this software without specific prior written permission.

THIS SOFTWARE IS PROVIDED BY THE COPYRIGHT HOLDERS AND CONTRIBUTORS "AS IS" AND ANY EXPRESS OR IMPLIED WARRANTIES, INCLUDING, BUT NOT LIMITED TO, THE IMPLIED WARRANTIES OF MERCHANTABILITY AND FITNESS FOR A PARTICULAR PURPOSE ARE DISCLAIMED. IN NO EVENT SHALL

THE FOUNDATION OR CONTRIBUTORS BE LIABLE FOR ANY DIRECT, INDIRECT, INCIDENTAL, SPECIAL, EXEMPLARY, OR CONSEQUENTIAL DAMAGES (INCLUDING, BUT NOT LIMITED TO, PROCUREMENT OF SUBSTITUTE GOODS OR SERVICES; LOSS OF USE, DATA, OR PROFITS; OR BUSINESS INTERRUPTION) HOWEVER CAUSED AND ON ANY THEORY OF LIABILITY, WHETHER IN CONTRACT, STRICT LIABILITY, OR TORT (INCLUDING NEGLIGENCE OR OTHERWISE) ARISING IN ANY WAY OUT OF THE USE OF THIS SOFTWARE, EVEN IF ADVISED OF THE POSSIBILITY OF SUCH DAMAGE.

XPAT XML Parser

Copyright (c) 1998, 1999, 2000 Thai Open Source Software Center Ltd

Permission is hereby granted, free of charge, to any person obtaining a copy of this software and associated documentation files (the "Software"), to deal in the Software without restriction, including without limitation the rights to use, copy, modify, merge, publish, distribute, sub-license, and/or sell copies of the Software, and to permit persons to whom the Software is furnished to do so, subject to the following conditions:

The above copyright notice and this permission notice shall be included in all copies or substantial portions of the Software.

THE SOFTWARE IS PROVIDED "AS IS", WITHOUT WARRANTY OF ANY KIND, EXPRESS OR IMPLIED, INCLUDING BUT NOT LIMITED TO THE WARRANTIES OF MERCHANTABILITY, FITNESS FOR A PARTICULAR PURPOSE AND NON-INFRINGEMENT. IN NO EVENT SHALL THE AUTHORS OR COPYRIGHT HOLDERS BE LIABLE FOR ANY CLAIM, DAMAGES OR OTHER LIABILITY, WHETHER IN AN ACTION OF CONTRACT, TORT OR OTHERWISE, ARISING FROM, OUT OF OR IN CONNECTION WITH THE SOFTWARE

OR THE USE OR OTHER DEALINGS IN THE SOFTWARE.

Утилизация изделия

Изделие разработано и изготовлено с применением высококачественных деталей и компонентов, которые подлежат переработке и повторному использованию. Если изделие маркировано значком с изображением перечеркнутого мусорного бака, это означает, что изделие подпадает под действие директивы Европейского Парламента и Совета 2002/96/EC:



Не выбрасывайте изделие вместе с бытовыми отходами. Для утилизации электрических и электронных изделий необходимы сведения о местной системе отдельной утилизации отходов. Правильная утилизация отработавшего изделия поможет предотвратить возможные негативные последствия для окружающей среды и здоровья человека.



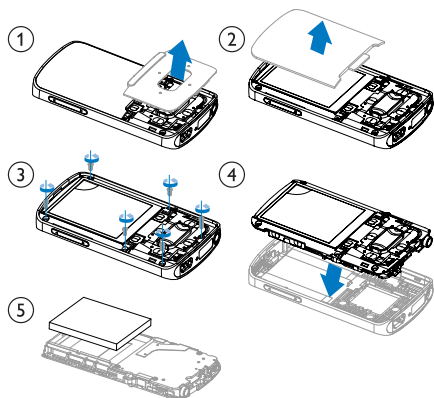
Предупреждение

- Для изделий со стационарными аккумуляторами: извлечение (или попытка извлечения) аккумулятора ведет к аннулированию гарантии. Данная операция выполняется только после окончания срока службы устройства.

В изделии содержится встроенный аккумулятор, который подпадает под действие директивы 2006/66/EC, согласно которой аккумулятор нельзя утилизировать вместе с бытовыми отходами.



Для обеспечения функциональности и безопасности работы изделия извлечение аккумулятора должно производиться специалистами в официальном пункте приема или сервисном центре.



Перед утилизацией аккумулятора ознакомьтесь с информацией о местной системе раздельной утилизации отходов. Правильная утилизация аккумулятора поможет предотвратить возможные негативные последствия для окружающей среды и здоровья человека.

Примечание для Европейского Союза

Данное изделие соответствует требованиям Европейского Союза по радиопомехам.

2 Плеер VIBE

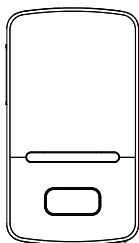
Плеер **VIBE** позволяет:

- воспроизводить музыку;
- просмотр видео;
- просмотр изображений;
- слушать аудиокниги;
- настраивать и слушать FM-радиостанции (некоторые модели).

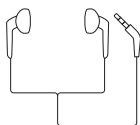
Комплект поставки

Проверьте наличие в комплекте указанных ниже компонентов.

Плеер



Наушники



USB-кабель



Краткое руководство



Примечание

- Изображения приведены только в качестве примеров. Philips оставляет за собой право изменять цвет/конструкцию изделия без предварительного уведомления.

Установленное программное обеспечение

Плеер **VIBE** поставляется со следующим предустановленным программным обеспечением (ПО):

- **Philips Songbird** (для обновления встроенной программы плеера, а также управления медиатекой на компьютере и на плеере).

Загруженные на плеер файлы

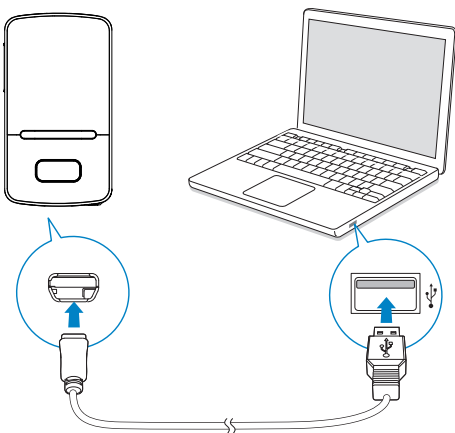
На плеер **VIBE** загружены следующие файлы:

- Руководство пользователя
- Часто задаваемые вопросы

3 Начало работы

Зарядка плеера


Плеер **VIBE** оснащен встроенным аккумулятором, который можно заряжать через USB-порт компьютера. Подключите плеер **VIBE** к компьютеру при помощи USB-кабеля, как показано на рисунке.



Примечание

- При подключении плеера **VIBE** к компьютеру отображается окно выбора: [Зарядка и передача] или [Зарядка и воспроизвед.].
- Если выбор не сделан, устройство **VIBE** автоматически запускает [Зарядка и передача].


Индикация уровня заряда аккумулятора

- При низком заряде батареи на дисплее появляется значок разрядки аккумулятора.
- По завершении зарядки на экране появляется индикация .


Примечание

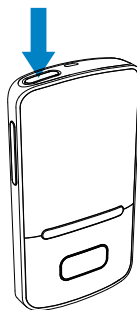
- Число зарядных циклов аккумулятора ограничено. Срок службы аккумулятора и число циклов зарядки зависит от частоты использования и выбранных настроек.

Следующие рекомендации помогут вам сократить расход энергии и увеличить длительность прослушивания музыки при помощи **VIBE**:

- установите для таймера подсветки малое значение задержки (для этого выберите пункт  > [Настройки дисплея] > [Таймер подсветки]).

Включение и выключение плеера

Нажмите и удерживайте кнопку  до тех пор, пока плеер не включится или не выключится.

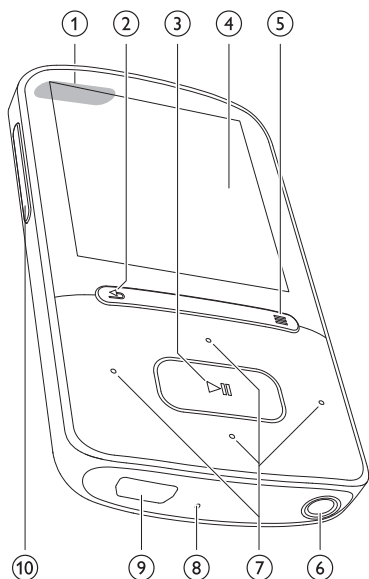


Автоматический переход в режим ожидания и отключение

Этот плеер поддерживает функцию автоматического перехода в режим ожидания и отключения, которая помогает экономить заряд аккумулятора. Плеер отключается через 10 минут бездействия (без воспроизведения музыки и нажатия кнопок).

4 Обзор

Элементы управления



- | | | |
|----|--------------|---|
| 1 | | Продолжительное нажатие: включение или выключение плеера.
Нажатие: блокировка/разблокировка всех кнопок. |
| 2 | | Нажатие: переход на один уровень назад.
Продолжительное нажатие: переход на основной экран. |
| 3 | | Нажатие: выбор опций или начало/приостановка/возобновление воспроизведения. |
| 4 | | Дисплей |
| 5 | | Отображение меню опций |
| 6 | | Разъем для наушников 3,5 мм |
| 7 | | В списке опций
Нажатие: переход к предыдущей/следующей опции. |
| | | На экране воспроизведения
Нажатие: переход к следующей/предыдущей опции.
Продолжительное нажатие: поиск по текущему файлу. |
| 8 | RESET | Если устройство не реагирует на команды, нажмите на кнопку в отверстии наконечником шариковой ручки. |
| 9 | | USB-разъем для зарядки аккумулятора и передачи данных. |
| 10 | | Нажатие: увеличение/уменьшение громкости.
Продолжительное нажатие: быстрое увеличение/уменьшение громкости. |

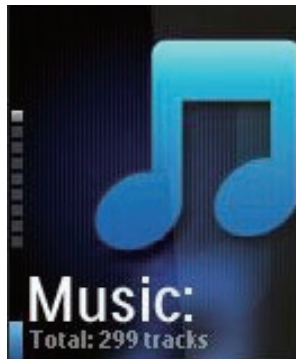
Основной экран






Меню	Режим	Функции
🎵	Музыка	Воспроизведение аудиофайлов.
📶	Каналы Rhapsody*	Прослушивание списков каналов, загружаемых и передаваемых через ПО Rhapsody.
📺	Видео	Просмотр видео.
🖼️	Изображения	Просмотр изображений.
📻	FM-радио	Настройка и прослушивание FM-радиостанций (некоторые модели); запись трансляций FM-радиостанций (некоторые модели).
📁	Просмотр папок	Просмотр файлов в папках.
⚙️	Настройки	Выбор и установка настроек плеера VIBE.
🎧	Текущее воспроизведение	Отображение экрана текущего воспроизведения.

Примечание

- * После того как вы подключите VIBE к компьютеру, на котором установлено программное обеспечение Rhapsody, каналы Rhapsody будут отображаться как часть главного меню. Для использования службы Rhapsody требуется активная учетная запись Rhapsody (доступно только в некоторых регионах).

Доступ к меню из основного экрана





- На основном экране можно открыть функциональные меню: для этого используются кнопки навигации  /  и .
- Чтобы вернуться на предыдущий экран, нажимайте кнопку , или нажмите и удерживайте кнопку , чтобы вернуться на основной экран.

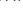
Переключение между основным экраном и экраном воспроизведения

На основном экране

Во время прослушивания музыки или радио


- Нажмите .
- Также можно нажать кнопку  и выбрать [Воспроизв. сейчас] или [Послед. воспр.].

На экране воспроизведения

- Нажмите и удерживайте кнопку .


Выбор темы

Выбор темы для экрана

- На основном экране нажмите кнопку  и выберите [Тема].


Блокировка/разблокировка кнопок

Если плеер включен, блокировка кнопок позволяет предотвратить случайное выполнение различных операций.

- Чтобы заблокировать или разблокировать кнопки, нажмите .
 - ↳ Все кнопки кроме кнопок управления громкостью будут заблокированы, а на дисплее отобразится значок блокировки.

Включение/отключение экрана

Для экономии энергии экран плеера автоматически отключается по истечении предварительно заданного периода времени, если:

- пользователь не выполняет никаких действий с плеером **VIBE**;
- и
- в меню  > [Настройки дисплея] > [Таймер подсветки] указано значение.

Выход из режима энергосбережения

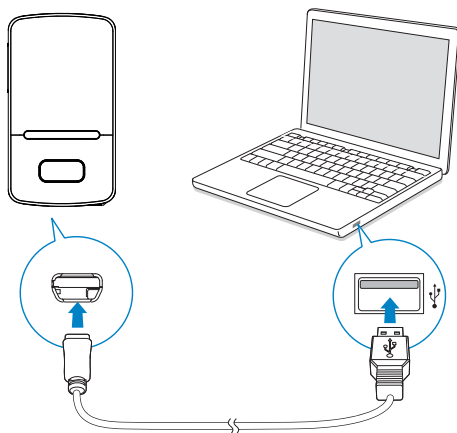
- Нажмите любую кнопку.

5 Синхронизация с медиатекой на компьютере

Приложение **Philips Songbird** позволяет выполнять следующие операции:

- управлять коллекциями медиафайлов на компьютере;
- синхронизировать плеер **VIBE** с медиатекой на компьютере;
- зарегистрировать плеер **VIBE** на веб-сайте www.philips.com/welcome;
- обновлять встроенную программу плеера VIBE (см. 'Обновление встроенной программы с помощью ПО Philips Songbird' на стр. 46);
- восстанавливать настройки плеера VIBE (см. 'Устранение неисправностей в работе плеера с помощью Philips Songbird' на стр. 48).

Установка ПО Philips Songbird



Первоначальная установка Philips Songbird

При первом подключении **VIBE** к компьютеру на экране появится всплывающее окно.

- 1 Выберите язык и страну.
- 2 Для завершения установки выполните приведенные на экране указания.

Примечание

- Перед выполнением установки необходимо принять условия лицензионного соглашения.

Если всплывающее окно не появится автоматически, выполните следующие действия.

- 1 Проверьте, что на плеере выбраны следующие параметры:
 - В меню *** > [Предпочтения подключения к ПК]** выберите параметр **[MSC]**;
 - В меню *** > [Установочный диск]** выберите параметр **[Включить]**.
- 2 На компьютере выберите **Мой компьютер** (для Windows XP/Windows 2000) или **Компьютер** (для Windows Vista/Windows 7).
 - ↳ Будет отображен диск **Philips Songbird**.
- 3 Для начала установки дважды щелкните диск **Philips Songbird**.

Примечание

- Для проведения установки необходимо принять условия соглашения.
- После проведения установки для подключения компьютера будет выбран режим MTP.

Передача медиафайлов с компьютера

Выбор контрольной папки

Создание основной папки

По желанию пользователя все медиафайлы, копируемые в какую-либо папку, могут автоматически добавляться в медиатеку.

Для этого рекомендуется создать основную папку. В приложении **Philips Songbird** можно включить наблюдение за основной папкой. Каждый раз при запуске **Philips Songbird** песни будут добавлены или удалены из проигрывателя **Philips Songbird** (в зависимости от действий в основной папке).

Создайте на компьютере основную папку, в которой будут сохраняться все медиафайлы, например D:\Songbird media.

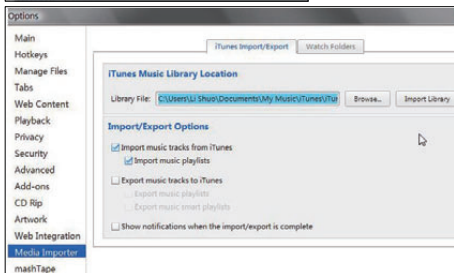
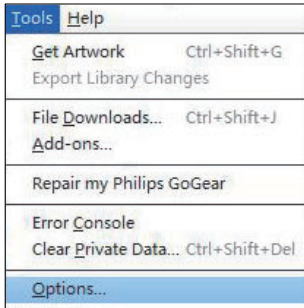
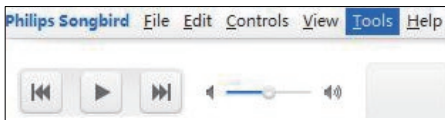
Первый запуск

При первом запуске приложения **Philips Songbird** на компьютере необходимо выполнить следующие предложенные действия, которые помогут импортировать медиафайлы в **Philips Songbird**;

- указать папку iTunes для импорта собранной медиатеки iTunes;
- указать основную папку, которая будет сканироваться для импорта медиафайлов.

↳ В приложении **Philips Songbird** можно включить наблюдение за основной папкой.

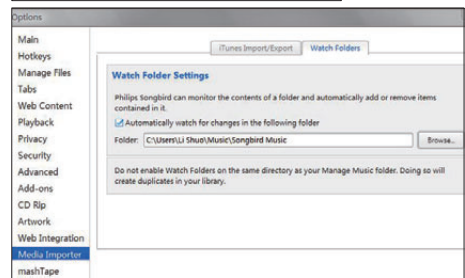
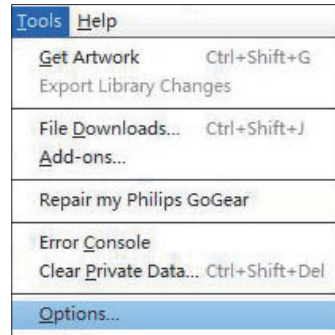
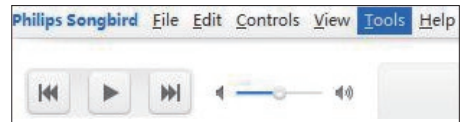
Указание папки iTunes



- 1 В приложении **Philips Songbird** откройте меню **Tools** (Инструменты) > **Options...** (Настройки...).
- 2 Выберите пункт **Media Importer** (Импорт медиафайлов) перейдите на вкладку **iTunes Importer** (Импорт из iTunes).
- 3 Выберите местоположение и параметры медиатеки.
- 4 Нажмите кнопку **Import Library** (Импортировать медиатеку), расположенную рядом с полем, в котором указан путь к папке.
↳ Программа импортирует медиатеку iTunes на **Philips Songbird**.

Наблюдение за папкой

В приложении **Philips Songbird** выполните следующие действия, чтобы включить наблюдение за папкой.



- 1 Перейдите в меню **Tools** (Инструменты) > **Options** (Настройки).
- 2 В диалоговом окне **Options** (Настройки) выберите пункт **Media Importer** (Импортирование медиафайлов). Затем перейдите на вкладку **Watch Folders** (Наблюдение за папками).
- 3 На вкладке **Watch Folders** (Наблюдение за папками) установите флажок, как показано на рисунке.

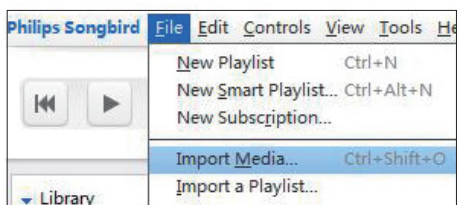
- 4 Нажмите кнопку **Browse** (Обзор), а затем укажите путь к основной папке (D:\Songbird media), за содержимым которой приложение будет наблюдать.

↳ Приложение **Philips Songbird** позволяет добавлять и удалять файлы, которые находятся в основной папке.

Импорт медиафайлов

Импорт медиафайлов из других папок
В приложении **Philips Songbird** выполните следующие действия.

- Перейдите по меню **File** (Файл) > **Import Media** (Импортировать медиафайлы) и укажите нужные папки на компьютере.
 - ↳ Медиафайлы будут добавлены в область **Library** (Библиотека).
- Или перейдите по меню **File** (Файл) > **Import a playlist** (Импортировать список воспроизведения) и укажите нужные списки воспроизведения на компьютере.
 - ↳ Медиафайлы будут добавлены в область **Playlists** (Списки воспроизведения).



Загрузка медиафайлов из онлайн-источников

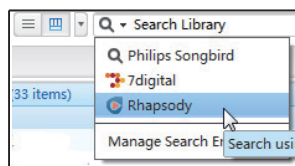
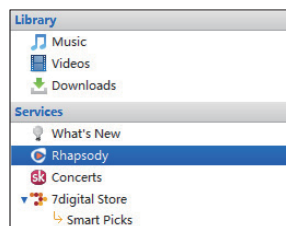
Получить доступ к медиафайлам и приобрести их можно на различных онлайн-ресурсах. Доступные онлайн-службы можно найти в разделе **Services** (Сервисы) на панели выбора источника.

Примечание

- Перед загрузкой или приобретением медиафайлов в онлайн-службах оформите подписку и войдите в свою учетную запись.
- Список доступных служб зависит от страны.

Онлайн-поиск

- 1 Выберите онлайн-службу.
 - Выберите нужный вариант в разделе **Services** (Сервисы).
 - Также для выбора онлайн-службы можно нажать кнопку со стрелкой вниз в окне поиска.



↳ Вы будете перенаправлены на страницу соответствующей онлайн-службы.

- 2 Найдите медиафайл.
 - При необходимости используйте окно поиска для ввода ключевого слова.

Онлайн-воспроизведение

Примечание

- Перед воспроизведением музыки с сайта **Rhapsody** оформите подписку и войдите в свою учетную запись.

На веб-странице **Rhapsody**

- Для прослушивания всех дорожек из списка воспроизведения нажмите ► **Play All** (Воспроизвести все);
- Для воспроизведения одной песни выберите песню и нажмите на значок ►, расположенный рядом с названием песни.

Key Tracks		Key A
Play/Add	Title	
► +	Play/Add All	
► +	Christmastime Is Here (Instrumental)	
► +	Christmas Eve / Sarajevo 12/24	
► +	Linus & Lucy	

Добавление файлов в медиатеку Philips Songbird

Чтобы передать песни из **Rhapsody** в **Philips Songbird**, их необходимо добавить в список воспроизведения в программе Philips Songbird (см. 'Создание списков воспроизведения в проигрывателе Philips Songbird' на стр. 21).

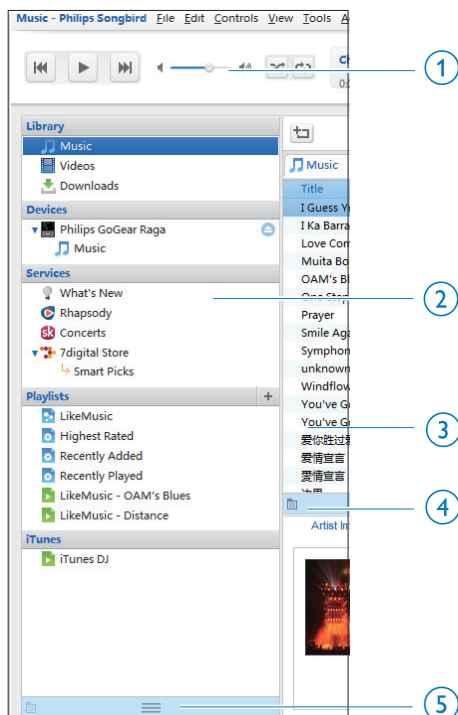
На веб-странице **Rhapsody**

- Чтобы добавить в **Philips Songbird** весь список воспроизведения, нажмите + **Add All** (Добавить все).
- Чтобы добавить в **Philips Songbird** песню, выберите песню и нажмите на значок +, расположенный рядом с ее названием.

Key Tracks		Key A
Play/Add	Title	
► +	Play/Add All	
► +	Christmastime Is Here (Instrumental)	
► +	Christmas Eve / Sarajevo 12/24	
► +	Linus & Lucy	

Поиск в медиатеке Philips Songbird

Philips Songbird имеет следующую структуру.



- 1 **Панель плеера (Player pane):** здесь находятся кнопки управления воспроизведением файлов в медиатеке Philips Songbird.

- 2 **Панель выбора источника:** здесь можно выбрать источник медиафайлов. Кнопка ▶/▼ позволяет отобразить или скрыть вложенные в источники папки.

- **Медиатека (Library):** медиатека Philips Songbird.
- **Устройства (Devices):** плеер, подключенный к компьютеру.
- **Сервисы (Services):** онлайн-источники медиафайлов.
- **Списки воспроизведения (Playlists):** списки воспроизведения, созданные в медиатеке Philips Songbird.

- 3 **Панель содержимого (Contents pane):** просмотр содержимого из выбранного источника.

- 4 **Панель информации (Information pane):** MashTape собирает доступную информацию о воспроизводимом медиафайле из интернет-источников.

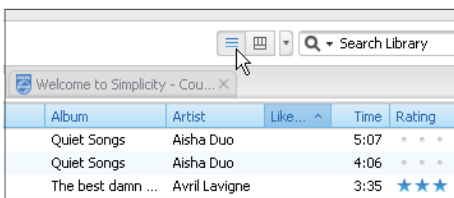
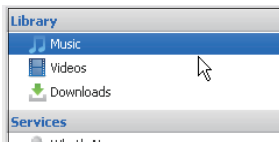
- 5 **Панель обложек (Artwork pane):** для отображения панели перетащите кнопку со стрелкой вверх.

Поиск по метаданным

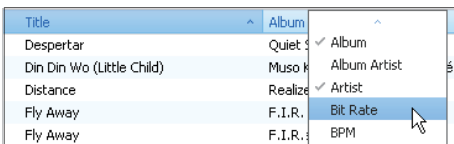
В медиатеке **Philips Songbird** медиафайлы отсортированы по метаданным. Чтобы найти медиафайлы по метаданным, выберите вид отображения файлов — в виде списка или в виде фильтра, для этого нажмите на соответствующий значок.

Отображение в виде списка

В представлении в виде списка медиафайлы отсортированы по метаданным.



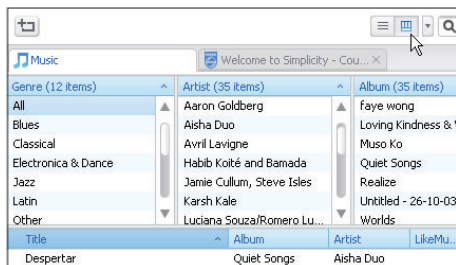
Выбор типа отображаемых метаданных



- 1 Откройте меню **Library** (Медиатека) > **Music** (Музыка) или **Videos** (Видео) и щелкните правой кнопкой мыши на панели метаданных.
↳ Появится список тегов метаданных.
- 2 Выберите теги, которые должны отображаться на панели метаданных.

Отображение панели фильтра

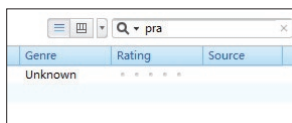
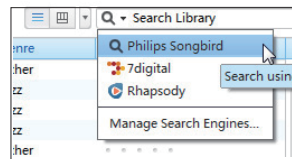
В панели фильтра для сортировки медиафайлов могут быть использованы три тега метаданных.



Выбор панели фильтра

- 1 Щелкните панель с тегами метаданных правой кнопкой мыши.
↳ Появится список тегов метаданных.
- 2 Выберите теги, которые должны отображаться на панели метаданных.

Поиск по ключевому слову



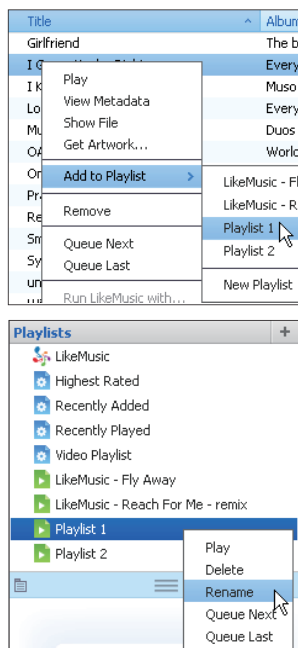
- 1 В поле поиска нажмите кнопку со стрелкой вниз для выбора **Philips Songbird** в качестве источника.
- 2 Введите ключевое слово в окне поиска.
- 3 Нажмите кнопку **Enter**.
↳ Начнется поиск в медиатеке.

Создание списков воспроизведения в проигрывателе Philips Songbird

Используя списки воспроизведения, можно управлять песнями и проводить синхронизацию.

Создание списка воспроизведения

Выберите песни для воспроизведения.
Добавьте песни в список воспроизведения.

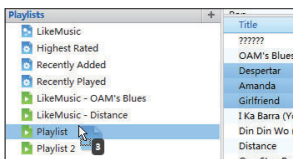
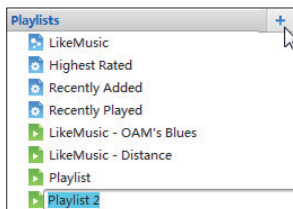


- 1 Выберите песни в разделе **Library** (Медиатека) > **Music** (Музыка).
 - Чтобы выделить несколько песен одновременно, выбирайте их, удерживая нажатой клавишу **Ctrl**.

- 2 Добавление песен в список воспроизведения
 - Щелкните песни правой кнопкой мыши, выберите **Add to Playlist** (Добавить в список).
 - Выберите список воспроизведения.
 - ↳ Песни будут добавлены в список воспроизведения.
 - Для создания нового списка воспроизведения выберите пункт **New Playlist** (Новый список).
 - ↳ Песни будут добавлены в созданный список воспроизведения.
 - ↳ В меню **Playlists** (Списки воспроизведения) введите название списка воспроизведения.

Или...

Создайте список воспроизведения.
Добавьте выбранные песни в список воспроизведения.



- 1 Для создания списка воспроизведения в меню **Playlists** (Списки воспроизведения) нажмите **+**.
↳ Будет создан новый список воспроизведения.
- 2 Укажите для списка воспроизведения любое название.
- 3 Перетащите нужные медиафайлы в список воспроизведения.

Совет

- Чтобы одновременно можно было перетащить несколько файлов, выбирайте их, удерживая нажатой клавишу **Ctrl**.

Создание списков воспроизведения LikeMusic

По результатам анализа **LikeMusic** список воспроизведения можно создать на основе исходной песни.

LikeMusic анализирует песни в медиатеке и, основываясь на их музыкальных параметрах, связывает их между собой. Это помогает **LikeMusic** создавать списки воспроизведения, состоящие из песен, которые гармонично звучат вместе.

После импортирования песен в медиатеку **Philips Songbird** начинается анализ **LikeMusic**. Рядом с песнями, анализ которых завершен, загорается значок **LikeMusic**; значок рядом с песнями, анализ которых не дал результатов, остается серым.

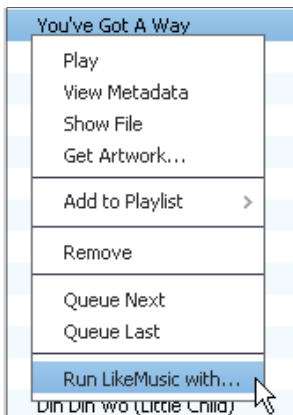


Выбор исходной песни

Исходная песня должна пройти анализ LikeMusic.

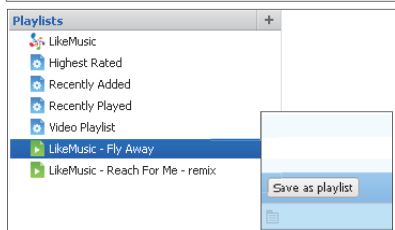
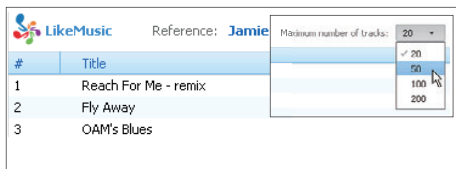
- В разделе **Library** (Медиатека) > **Music** (Музыка) дважды щелкните синий значок песни **LikeMusic**;

Или...



- В разделе **Library** (Медиатека) > **Music** (Музыка) щелкните песню правой кнопкой мыши и выберите **Run LikeMusic with** (Запустить LikeMusic через).

→ Список воспроизведения **LikeMusic** появится на странице **LikeMusic**.



Выберите максимальное количество песен в списке воспроизведения

- Выберите число в выпадающем списке, как показано на рисунке.

Сохраните LikeMusic список воспроизведения

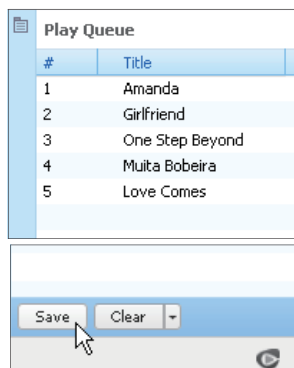
воспроизведения

- Нажмите **Save as playlist** (Сохранить список) на странице **LikeMusic**, как показано на рисунке.
 - Список воспроизведения **LikeMusic** будет сохранен в разделе **Playlists** (Списки воспроизведения).

Сохранение очереди воспроизведения в качестве списка воспроизведения

Создания очереди воспроизведения

- Перетащите песни или списки воспроизведения на панель **Play Queue** (Очередь воспроизведения).



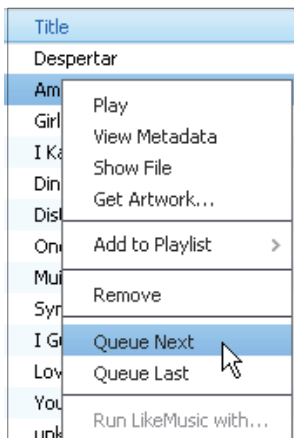
Сохранение очереди воспроизведения в качестве списка воспроизведения

1 Нажмите **Save** (Сохранить).
↳ Очередь воспроизведения будет сохранена в качестве списка воспроизведения в разделе **Playlists** (Списки воспроизведения).

2 В меню **Playlists** (Списки воспроизведения) введите название списка воспроизведения.

Добавление песен в начало или в конец очереди воспроизведения

- Чтобы поставить песни в начало очереди, щелкните параметры правой кнопкой мыши и выберите **Queue Next** (Поставить в начало);
- Чтобы поставить песни в конец очереди, щелкните параметры правой кнопкой мыши и выберите **Queue Last** (Поставить в конец).



Прослушивание песен из списка воспроизведения

1 Для воспроизведения всех песен из списка щелкните список воспроизведения правой кнопкой мыши и выберите **Play** (Воспроизвести).

- Для запуска воспроизведения с определенной песни дважды щелкните песню.

2 Для выбора параметров воспроизведения используйте кнопки на панели плеера.

Управление медиафайлами в приложении Philips Songbird

Изменения метаданных

Изменение информации о файлах (метаданные или теги ID3) позволяет автоматически сортировать файлы по названию, исполнителю, альбому и т.д. После проведения синхронизации медиафайлов на плеере медиатеку можно просматривать, используя метаданные.

Title	Time	Artist	
Fly Away	4:38		Play
OAM's Blues	4:26	Aarol	View Metadata
One Step Beyond	6:06	Karsl	Show File
Distance	5:27	Karsl	Get Artwork...
Amanda	4:06	Aisha	

1 Откройте меню **Library** (Библиотека) > **Music** (Музыка) или **Videos** (Видео) и выберите нужный медиафайл.

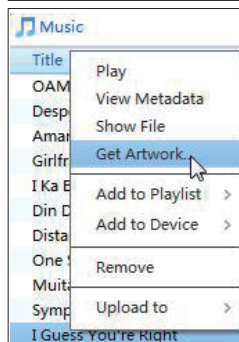
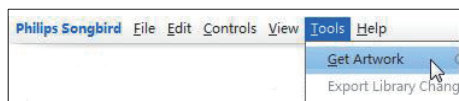
- Щелкните на файле правой кнопкой мыши и выберите пункт **View Metadata** (Просмотр метаданных).
 - ↳ Будет открыта таблица, в которой можно изменить метаданные.

Примечание

- Для сортировки музыкальных файлов с сайта **Rhapsody** отредактируйте метаданные в медиатеке **Philips Songbird**. Информация о песне на экране воспроизведения не изменится.

Поиск обложек альбомов

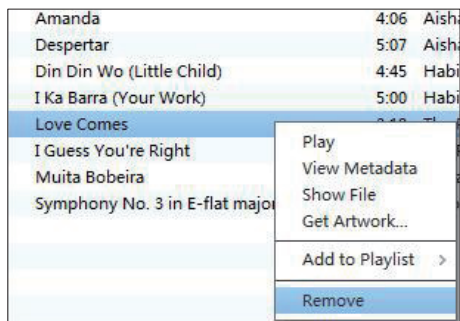
В некоторых случаях при загрузке музыки доступны обложки альбомов. Приложение **Philips Songbird** позволяет вставлять изображения обложек в песни. После проведения синхронизации песен с плеерами в медиатеке можно включить отображение обложек альбомов.



- В приложении **Philips Songbird** откройте меню **Tools** (Инструменты) > **Get Artwork** (Найти обложку).
 - ↳ Приложение найдет обложки для всех песен в библиотеке.

- Щелкните правой кнопкой мыши выбранные песни, а затем выберите пункт **Get Artwork** (Найти обложку).
 - ↳ Для всех выбранных файлов будут загружены обложки альбомов.

Удаление файлов из медиатеки

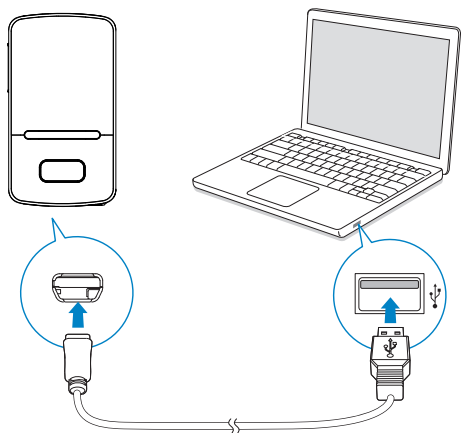


- Щелкните медиафайл правой кнопкой мыши. Выберите пункт **Remove** (Удалить).
- Подтвердите выведенный на экран запрос.
 - ↳ Выбранный файл будет удален из медиатеки и всех списков воспроизведения. (По умолчанию файл стирается, но не удаляется полностью. Файл сохраняется в исходной директории на компьютере или компьютерной сети.)

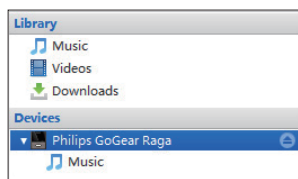
Совет

- Чтобы выделить несколько файлов одновременно, выбирайте их, удерживая нажатой клавишу **Ctrl**.
- Чтобы выбрать несколько файлов подряд, щелкните первый и последний файлы, удерживая нажатой клавишу **Shift**.

Синхронизация плеера с ПО Philips Songbird



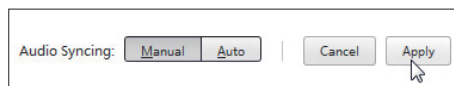
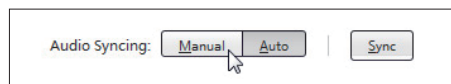
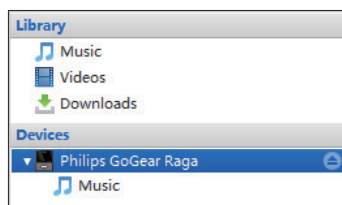
- 1 Запустите на компьютере ПО **Philips Songbird**.
- 2 Подключите плеер к компьютеру при помощи USB-кабеля.
 - ↳ Когда компьютер распознает плеер, он отобразится в окне приложения **Philips Songbird**.



Выбор ручной или автосинхронизации

При первом подключении плеера к **Philips Songbird** подтвердите запрос на проведение автосинхронизации. Синхронизация плеера с **Philips Songbird** будет проведена автоматически. Если запрос на автосинхронизацию не будет подтвержден, будет включена ручная синхронизация.

Выбор ручной или автосинхронизации

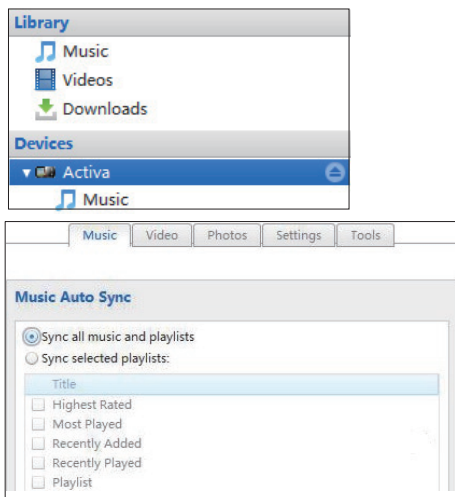


- 1 Выберите плеер в разделе **Devices** (Устройства).
- 2 Выберите пункт **Manual** (Вручную) или **Auto** (Автоматически).
- 3 Для подтверждения выбора нажмите **Apply** (Применить).

Автосинхронизация

- При выборе автосинхронизации синхронизация будет проводиться автоматически при подключении плеера к компьютеру;
- Также вы можете выбрать плеер в разделе **Devices** (Устройства) и нажать пункт **Sync** (Синхронизировать).

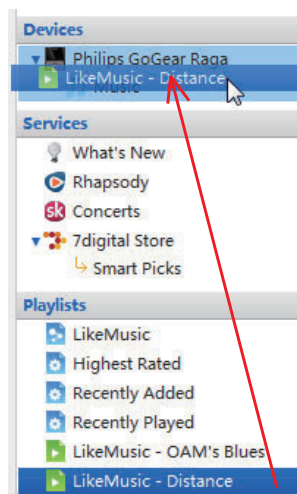
Установка настроек автосинхронизации



- 1 Выберите плеер в разделе **Devices** (Устройства).
- 2 Во всплывающем окне перейдите на вкладку **Music** (Музыка) или **Videos** (Видео).
- 3 Нажмите нужный вариант.

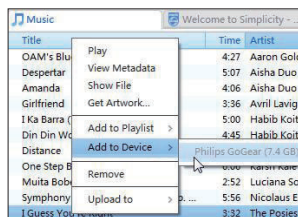
Синхронизация вручную

Перенос выбранных списков воспроизведения вручную



- 1 Выберите списки воспроизведения.
- 2 Перетащите списки воспроизведения на **VIBE**.

Перенос выбранных медиафайлов вручную



- 1 На панели Content (Содержимое) щелкните правой кнопкой выбранный медиафайл.
- 2 Выберите пункт **Add to Device** (Добавить на устройство) > **VIBE**.
↳ Выбранные файлы будут скопированы в плеер **VIBE**.



Совет

- Чтобы выделить несколько файлов одновременно, выбирайте их, удерживая нажатой клавишу **Ctrl**.

6 Музыка

Поиск музыки в плеере

После синхронизации плеера с медиатекой компьютера вы можете найти музыку на плеере.

Поиск музыки по информации об аудиодорожке

В меню **Л** аудиодорожки сортируются по различным коллекциям в соответствии с метаданными или метками ID3: **[Все песни]**, **[Исполнители]**, **[Альбомы]** или **[Жанры]**.

[Все песни]

- Песни отсортированы в алфавитном порядке по названию.

[Исполнители]

- Песни отсортированы в алфавитном порядке по исполнителю;
- Песни каждого исполнителя отсортированы в алфавитном порядке по альбомам.

[Альбомы]

- Песни отсортированы в алфавитном порядке по альбомам.

[Жанры]

- Песни отсортированы по жанрам (например, поп, рок).

Поиск музыки по списку воспроизведения

В меню **Л** > **[Списки воспроизведения]** найдите список воспроизведения, перенесенный из медиатеки компьютера.

Поиск музыки по папкам с файлами


В меню **■** найдите музыку в папке с файлами.

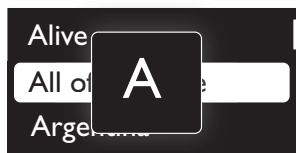
Систематизация музыкальных файлов по папкам

- 1 Подключите плеер **VIBE** к компьютеру.
- 2 На компьютере откройте папку **Мой компьютер** или **Компьютер**;
 - выберите **VIBE**, создайте папки.
- 3 На компьютере перетащите файлы в папки на **VIBE**.
 - Или перетащите папки с ПК на **VIBE**.

Функция Superscroll

Если список отсортирован в алфавитном порядке, функция **Superscroll** позволяет быстро переходить к пунктам, начинающимся с нужной буквы.

- Нажмите и удерживайте кнопку , чтобы вызвать функцию **Superscroll**.
 - ↳ На экране отобразятся первые буквы элементов списка.



Воспроизведение музыки

Можно начать воспроизведение с определенной песни или воспроизвести все песни в альбоме или все песни исполнителя.

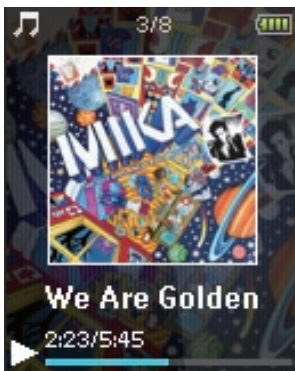
Воспроизведение песни

- 1 Выберите песню.
- 2 Нажмите кнопку ►|| для запуска воспроизведения.
 - ↳ Начнется воспроизведение выбранной песни.

Воспроизведение всех песен в альбоме или всех песен исполнителя

- 1 Выберите альбом или исполнителя.
- 2 Нажмите ≡ > [Воспроизвести все].
- 3 Нажмите кнопку ►|| для запуска воспроизведения.

На экране воспроизведения



- Для приостановки или возобновления воспроизведения нажмите кнопку ►||.
- Чтобы вернуться на предыдущий экран, нажмите кнопку ◀.
 - ↳ Через несколько секунд вновь откроется экран воспроизведения.
 - ↳ На экране воспроизведения можно просматривать информацию о файле и статус воспроизведения.

Выбор музыкального файла на экране воспроизведения

- Последовательно нажимайте ◻◻ / ◻◻.

Быстрый переход назад или вперед по текущей аудиодорожке

- На экране воспроизведения нажмите и удерживайте кнопку ◻◻ / ◻◻.

Воспроизведение из одной коллекции

Во время воспроизведения песни вы можете перейти к коллекции, к которой принадлежит воспроизводимая песня.

- 1 На экране воспроизведения нажмите ≡ и выберите пункт [Режим воспроизведения].
- 2 В меню [Воспр. музыки] выберите [... этой группы], [... с этого альбома] или [... этого жанра]. Нажмите кнопку ►||.
 - ↳ Начнется воспроизведение песен выбранного исполнителя, альбома или жанра.

Воспроизведение всех песен, сохраненных на плеере

- 1 На экране воспроизведения нажмите ≡ и выберите пункт [Режим воспроизведения].
- 2 В окне [Воспр. музыку] выберите пункт [Все песни]. Нажмите кнопку ►||.

Выбор параметров воспроизведения

Для выбора параметров воспроизведения, таких как режим воспроизведения, параметры звука и таймер отключения (см. 'Параметры' на стр. 42) нажмите ≡ на экране воспроизведения.



Списки воспроизведения

На плеере вы найдете следующие списки воспроизведения:



- списки воспроизведения, импортированные с медиатеки компьютера;
- три списка воспроизведения быстрого доступа, в которые можно добавлять песни на самом плеере.

Добавление аудиодорожек в список воспроизведения на плеере

Добавление текущей аудиодорожки



- 1 Выберите или запустите воспроизведение аудиодорожки.
- 2 В списке аудиодорожек или на экране воспроизведения
 - Нажмите  и выберите **[Добавить в список воспроизведения]**.
- 3 Выберите список воспроизведения. Нажмите кнопку .
 - ↳ Текущая аудиодорожка будет сохранена в список воспроизведения.

Добавление альбомов или исполнителей

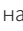

- 1 Выберите альбом или исполнителя.
- 2 В списке альбомов или исполнителей
 - Нажмите  и выберите **[Добавить в список воспроизведения]**.
- 3 Выберите список воспроизведения. Нажмите кнопку .
 - ↳ Альбом или исполнитель будут сохранены в список воспроизведения.

Удаление песен из списка воспроизведения быстрого доступа

Удаление воспроизводимой песни из списка воспроизведения

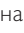
- 1 На экране воспроизведения нажмите  > **[Удалить из списка воспр.]**.
- 2 Выберите список воспроизведения. Нажмите кнопку .
 - ↳ Песня будет удалена из выбранного списка воспроизведения.

Удаление всех песен из списка воспроизведения

- 1 В перечне списков воспроизведения нажмите  и выберите **[Очистить список]**.
- 2 Выберите список воспроизведения. Нажмите кнопку .
 - ↳ Все песни будут удалены из выбранного списка воспроизведения.

Удаление песен с плеера

Удаление песни во время воспроизведения

- На экране воспроизведения нажмите  и выберите пункт **[Удалить]**.
 - ↳ Песня будет удалена с плеера.

7 Аудиокниги

Для воспроизведения аудиокниг, загруженных с сайта www.audible.com, перейдите в меню **🎵 > [Аудиокниги]**.

Синхронизация аудиокниг с плеером

Загрузите и установите программное обеспечение **AudibleManager** с сайта www.audible.com на компьютер. С помощью данного программного обеспечения вы можете:

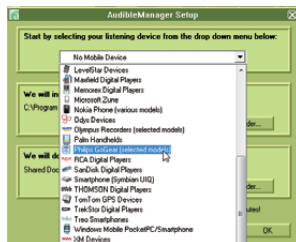
- загружать аудиокниги с сайта www.audible.com в фонотеку аудиокниг на ПК;
- синхронизировать аудиокниги с плеером.

Установка AudibleManager на компьютер

- 1 Подключите компьютер к сети Интернет.
- 2 Загрузите программное обеспечение **AudibleManager** для плееров MP3/MP4 с сайта www.audible.com.

- 3 Установите программное обеспечение на компьютер:

- На экране настройки выберите **Philips GoGear (из списка моделей)** из выпадающего списка устройств;



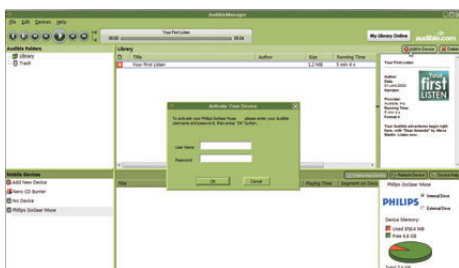
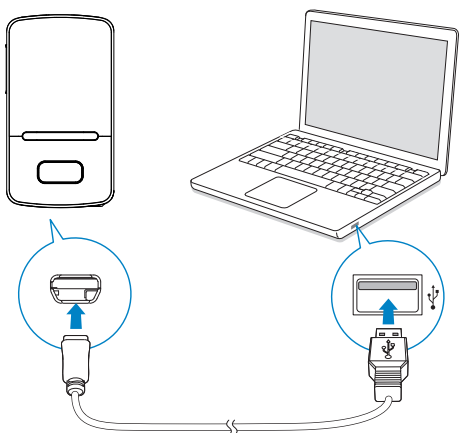
- Для завершения установки следуйте инструкциям на экране.

Загрузка аудиокниг на компьютер

- 1 Подключите компьютер к сети Интернет.
- 2 Запустите программу **AudibleManager** на компьютере.
- 3 В программе **AudibleManager** нажмите **My Library Online (Моя библиотека онлайн)** для доступа к сайту www.audible.com.
- 4 Выберите и загрузите аудиокниги:
 - Зайдите в свою учетную запись на сайте www.audible.com;
 - Загрузите аудиокниги в формате **4** или **e**.
 - ↳ Загруженные книги будут автоматически добавлены в библиотеку **AudibleManager**.

Синхронизация с плеером

- 1 Запустите программу **AudibleManager** на компьютере.
- 2 Подключите плеер к компьютеру. Дождитесь, пока плеер будет распознан программой **AudibleManager**.
 - Проверьте, что на плеере в меню * > [Предпочтения подключения к ПК] выбран параметр [МТР].
- 3 В окне **AudibleManager** нажмите **Add to Device** (Добавить на устройство).
 - При первом использовании плеера с программой **AudibleManager** появится запрос на активацию плеера.



Проверка переноса аудиокниг на плеер
Просмотрите панель плеера в окне программы **AudibleManager**.

- При необходимости щелкните **Refresh Device** (Обновить устройство).

Поиск аудиокниг в плеере

В меню 🎵 > [Аудиокниги] аудиокниги систематизированы по названию или автору. [Книги]

- Книги отсортированы в алфавитном порядке по названию.

[Авторы]

- Книги отсортированы в алфавитном порядке по автору.

Прослушивание аудиокниг

- 1 Выберите книгу.
- 2 Нажмите кнопку ▶|| для запуска воспроизведения.
 - ↳ На экране воспроизведения можно просматривать информацию о книге и статус воспроизведения.

На экране воспроизведения

- Для приостановки или возобновления воспроизведения нажмите кнопку ►||.
- Чтобы вернуться на предыдущий экран, нажмите кнопку ◀.

Переход к следующей записи или разделу во время воспроизведения

- 1 На экране воспроизведения нажмите ≡ > [Режим перемещения]. Выберите [Названия] или [Раздел].
- 2 На экране воспроизведения нажмите 📁 / 📁.

Удаление аудиокниг с плеера

- На экране воспроизведения нажмите ≡ > [Удалить аудиокнигу].
↳ Текущая аудиокнига будет удалена с плеера.

Использование закладок

Вы можете добавить до 10 закладок в аудиокнигу. При необходимости воспроизведение начнется с отмеченного закладкой времени.

Добавление закладки

- 1 На экране воспроизведения нажмите ≡ и выберите [Закладки] > [Добавить закладку].
- 2 Выберите расположение.
 - ↳ Текущее время воспроизведения будет добавлено в указанное расположение в список закладок.

Воспроизведение с отмеченного времени

- На экране воспроизведения нажмите ≡ и выберите [Закладки] > [Перейти к закладке]. Выберите параметр.
 - ↳ Воспроизведение начнется с выбранного времени.

Удаление закладки

- На экране воспроизведения нажмите ≡ и выберите [Закладки] > [Удалить закладку]. Выберите параметр.
 - ↳ Время воспроизведения будет удалено из списка закладок.

8 Видео

Перенос видеофайлов в плеер

Перенести видеофайлы в плеер можно двумя способами:


- с помощью Philips Songbird (см. 'Синхронизация с медиатекой на компьютере' на стр. 14),
- с помощью проводника Windows.

Перенос видеофайлов с помощью проводника Windows


- 1 Подключите **VIBE** к компьютеру.
- 2 На компьютере откройте папку **Мой компьютер** или **Компьютер**;
 - выберите **VIBE** и создайте папки.
- 3 На компьютере перетащите файлы в папки на **VIBE**.
 - Или перетащите папки с компьютера на **VIBE**.

Поиск видеофайлов в плеере


Поиск видеофайлов по названию

- Выберите пункт .
 - ↳ Видеофайлы отсортированы в алфавитном порядке по названию.


Поиск видеофайлов по папкам

- Выберите пункт .
 - ↳ Видеофайлы отсортированы по папкам (как на компьютере).



Воспроизведение видеозаписей

- 1 Выберите видеофайл.
- 2 Нажмите кнопку  для запуска воспроизведения.
 - ↳ Видеофайл будет воспроизведен в альбомной ориентации.



На экране воспроизведения

- Для приостановки или возобновления воспроизведения нажмите кнопку .





Выбор видеофайла на экране воспроизведения

- Последовательно нажимайте  / .


Быстрый переход назад или вперед внутри видеофайла

- На экране воспроизведения нажмите и удерживайте кнопку  / .

Выбор яркости

- 1 На экране воспроизведения нажмите  и выберите пункт **[Яркость]**.
- 2 Нажмите  и  для выбора опции.
- 3 Нажмите кнопку .

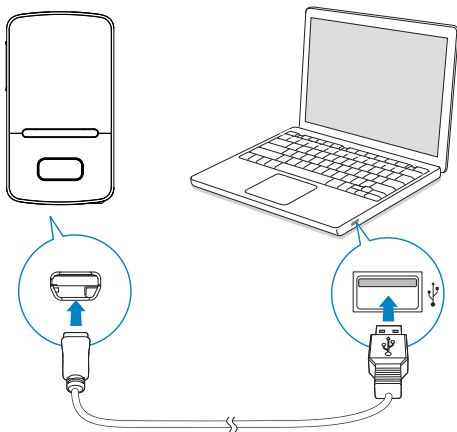
Удаление видеофайлов с плеера

- 1 Выберите или откройте видеофайл.
- 2 В списке видеофайлов или на экране воспроизведения
 - Нажмите  и выберите **[Удалить видео]**.
 - ↳ Видеофайл будет удален с плеера.

9 Изображения

Добавление изображений в плеер

- 1 Подключите **VIBE** к компьютеру.
- 2 На компьютере откройте папку **Мой компьютер** или **Компьютер**;
 - выберите **VIBE**, создайте папки.
- 3 На компьютере перетащите файлы в папки на **VIBE**.
 - Или перетащите папки с компьютера на **VIBE**.



Поиск изображений в плеере

Поиск изображений по названию файла

- Выберите пункт .
 - ↳ Изображения отсортированы в алфавитном порядке по названию.

Поиск изображений по папкам с файлами

- Выберите пункт .
 - ↳ Изображения отсортированы по папкам (как на компьютере).

Просмотр изображений

- Выберите изображение. Нажмите для просмотра изображения в полноэкранном режиме.
 - ↳ Изображение будет отображаться в альбомной ориентации.

На экране воспроизведения

- Нажмите / , чтобы выбрать изображение.

Запуск слайд-шоу

- Во время просмотра изображений в полноэкранном режиме для начала слайд-шоу нажмите .
 - ↳ Изображения воспроизводятся поочередно.

Выбор параметров воспроизведения


На экране воспроизведения нажмите , чтобы выбрать параметры воспроизведения.

[Яркость]	Выбор яркости экрана.
[Таймер подсветки]	Выбор значения. По завершении указанного времени экран отключится автоматически.

В меню **[Параметры слайд-шоу]** выберите параметры воспроизведения слайд-шоу:

[Время для слайда]	Выбор продолжительности интервала между слайдами.
[Повтор]	Последовательная демонстрация изображений из текущей папки.
[Смешать]	Демонстрация изображений из текущей папки в случайном порядке.

Удаление изображений с плеера

- 1 Выберите или откройте изображение.
- 2 В списке изображений или на экране воспроизведения
 - Нажмите  и выберите **[Удалить изображение]**.
 - ↳ Изображение будет удалено с плеера.

10 FM-радио





Примечание

- Для прослушивания радиостанции подключите к плееру наушники из комплекта поставки. Эти наушники дополнительно выполняют функцию антенны. Чтобы улучшить качество приема, поверните провод наушников в ту или иную сторону.



Настройка радиостанции

Автонастройка радио

При первом прослушивании радио выполните поиск станций при помощи функции "Автонастройка".

- 1 С основного экрана перейдите в меню  > [Автонастройка].
 - ↳ Плеер позволяет сохранить до 30 радиостанций.
- 2 Чтобы выбрать одну из сохраненных радиостанций, последовательно нажимайте кнопку  или . Нажмите кнопку  для запуска воспроизведения.

Выбор сохраненной радиостанции на экране воспроизведения

- Последовательно нажимайте кнопку  или .








Совет









- Чтобы улучшить качество приема в новом городе или стране, рекомендуется перезапустить автонастройку.





Настройка вручную

Функция настройки вручную позволяет выбрать нужную частоту или станцию.


- 1 С основного экрана перейдите в меню  > [Настройка вручную].
 - ↳ Автоматически будет настроена последняя радиостанция, которую вы слушали.
- 2 На экране воспроизведения нажмите и удерживайте кнопку  или .
 - ↳ Будет настроена следующая радиостанция в текущем диапазоне частот.
 - Для точной настройки радиостанции нажимайте кнопку  или .

Прослушивание FM-радио

- 1 Выберите пункт  > [Предуст. станции].
- 2 Чтобы выбрать одну из сохраненных радиостанций, нажмите кнопку  или . Нажмите кнопку  для запуска воспроизведения.
 - Чтобы выбрать другую станцию из списка [Предуст. станции], нажмите кнопку . Нажмите кнопку  для запуска воспроизведения.
 - Чтобы выбрать сохраненную станцию на экране воспроизведения, нажмите кнопку  или .





- 3 При необходимости нажмите и удерживайте кнопку  или , чтобы точнее настроить радиостанцию.
 - Для точной настройки радиостанции нажимайте кнопку  или .

Отключение/включение звука во время прослушивания радио



- На экране воспроизведения нажмите .

Сохранение радиостанций



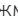

На плеере VIBE можно сохранить до 30 радиостанций.

- 1 Настройте радиостанцию.
- 2 На экране воспроизведения нажмите  и выберите пункт [Сохранить в предустановленную станцию].
- 3 Нажмите  или , чтобы выбрать расположение в списке сохраненных радиостанций. Нажмите кнопку .
 - ↳ Текущая станция будет сохранена под заданным номером.


Удаление текущей сохраненной радиостанции

- 1 На экране воспроизведения нажмите  и выберите пункт [Удалить предустановленную станцию].
 - ↳ Станция будет выбрана в списке сохраненных станций.
- 2 Нажмите кнопку . Выберите [Да].
 - ↳ Текущая радиостанция будет удалена из списка сохраненных.


Удаление выбранных радиостанций

- 1 В списке сохраненных радиостанций нажмите  или  для выбора станции.
- 2 Нажмите  и выберите [Clear preset].
 - ↳ Станция будет выбрана в списке сохраненных радиостанций.
- 3 Нажмите кнопку . Выберите [Да].
 - ↳ Выбранная станция будет удалена из списка сохраненных радиостанций.

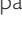


Удаление всех сохраненных радиостанций

- 1 В списке сохраненных радиостанций нажмите  > [Сброс всех настроек].
- 2 Выберите [Да].
 - ↳ Всех радиостанции будут удалены из списка сохраненных.

11 Записи

Чтобы прослушать радиoprogramмы, записанные с FM-радио, перейдите в меню  > [Запись радио FM].

Запись трансляций FM-радиостанций







- 1 Настройте радиостанцию.
- 2 Чтобы начать запись, выберите пункт [Начать запись с FM-радио] на экране воспроизведения.
 - ↳ Начнется запись трансляции FM-радиостанции.
- 3 Нажмите  для переключения между паузой и записью. Нажмите  для остановки.
- 4 Нажмите [Да] для сохранения записи.
 - ↳ Записи сохраняются в папку  > [Запись радио FM]. (Формат имени файла: FMRECXXX.WAV, где XXX — автоматически созданный номер записи.)




Примечание

- Возможность записи трансляций FM-радиостанций имеется только на некоторых моделях. Чтобы узнать, какие функции доступны на плеере, см. экранное меню устройства.

Прослушивание записей трансляций FM-радиостанций

- 1 Перейдите в меню  > [Запись радио FM] и выберите запись.
- 2 Нажмите  для воспроизведения записи.
Выбор файла на экране воспроизведения
 - Последовательно нажимайте  / .Быстрый переход назад или вперед по текущему файлу
 - На экране воспроизведения нажмите и удерживайте кнопку  / .

Удаление записей с плеера

- 1 Выберите или воспроизведите запись.
- 2 В списке записей или на экране воспроизведения
 - Нажмите  и выберите [Удалить].
 - ↳ Текущая запись будет удалена с плеера.


Удаление всех записей на плеере

- В окне [Запись радио FM] выберите пункт [Удалить все].

Загрузка записей на компьютер

- 1 Подключите VIBE к компьютеру.
- 2 На компьютере откройте папку **Мой компьютер** или **Компьютер**;
 - выберите VIBE;
 - в окне VIBE выберите записи в меню **Записи** > **FM**.
- 3 Перетащите файлы в папку на компьютере.

12 Просмотр папок

Чтобы просмотреть и воспроизвести медиафайлы из медиатеки на плеере, перейдите в меню .

Музыка: музыкальные файлы, перенесенные на плеер при синхронизации через ПО **Philips Songbird**.

Видео: видеофайлы, перенесенные на плеер при синхронизации с использованием ПО **Philips Songbird**.

Списки воспроизведения: списки воспроизведения, перенесенные на плеер при синхронизации, и списки быстрого доступа, созданные непосредственно на плеере.

СЕРВИС: аудиокниги, перенесенные на плеер при синхронизации с использованием ПО **AudibleManager** или песни **Rhapsody**, перенесенные на плеер при синхронизации с использованием ПО **Rhapsody**.

Записи: созданные на плеере записи трансляций FM-радиостанций*.

Поиск файлов, перенесенных в проводнике Windows

- Файлы можно найти там же, куда они были перенесены в проводнике Windows на компьютере.






Примечание

- *Возможность записи трансляций FM-радиостанций имеется только на некоторых моделях. Чтобы узнать, какие функции доступны на плеере, см. экранное меню устройства.

13 Параметры

В меню ***** выберите параметры для плеера.

- 1 Нажмите  /  и выберите параметр.
- 2 Нажмите  для подтверждения.

Режим воспроизведения

В меню **[Режим воспроизведения]** можно выбрать режимы воспроизведения музыки:

[Воспр. музыку]

переход к коллекции, к которой относится воспроизводимая в данный момент песня

[Повтор]

[Повтор 1] повторное воспроизведение текущей аудиодорожки;

[Повторить все] повторное воспроизведение всех аудиодорожек в текущей папке;

[Смешать]

[Вкл.] воспроизведение всех аудиодорожек в текущей папке в случайном порядке.

Если одновременно включены режимы

[Повторить все] и **[Смешать]**:

- все аудиодорожки в текущей папке будут повторно воспроизводиться в случайном порядке.

Параметры звука

[FullSound] Восстановление акустических нюансов, потерянных в результате сжатия (например, в форматах MP3, WMA).


[Эквалайзер] Определение желаемых настроек звука.

Примечание


- Если выбрана функция **FullSound**, эквалайзер отключается.

Таймер отключения

На плеере можно установить таймер отключения. По завершении указанного времени плеер **VIBE** будет автоматически отключен.

- Выберите опцию в меню **[Таймер отключения] > [Установка таймера отключения...]**. Нажмите .
 - ↳ По завершении указанного времени устройство будет отключено автоматически.

После того как таймер отключения будет активирован

- Выберите пункт *** > [Таймер отключения]**.
- Или на экране воспроизведения нажмите  **> [Таймер отключения]**.
 - ↳ Будет отображено время, оставшееся до отключения устройства.

Настройки дисплея

[Яркость]	Изменение яркости экрана.
[Тема]	Выбор темы дисплея.

Таймер подсветки

Если плеер не используется, экран переходит в режим ожидания. По истечении указанного времени экран режима ожидания отключится автоматически. В целях экономии заряда аккумулятора выберите короткий промежуток времени.

Настройка периода времени

- 1 На основном экране выберите * > [Настройки дисплея] > [Таймер подсветки].
- 2 Выберите период времени.
 - ↳ По истечении указанного времени экран отключится автоматически.



Совет

- В целях экономии заряда аккумулятора выберите короткий промежуток времени.

Выход из режима энергосбережения

- Нажмите любую кнопку.

Заставка

Если включена заставка, она появляется на экране режима ожидания по истечении заданного периода времени.

Выбор заставки

- 1 На основном экране выберите пункт * > [Настройки дисплея] > [Заставка].
- 2 В меню [Заставка] нажмите: / и , выберите опцию:

[Нет]	отображается пустой экран.
[Цифровые часы]	отображаются часы в цифровом формате.
[Обложка альбома]	отображается обложка альбома воспроизводимой песни или последней воспроизведенной песни.
[Экран выкл.]	отключение подсветки экрана.
[Демо-режим]	отображение основных функций плеера.

Выход из режима отображения заставки

- Нажмите любую кнопку.

Дата и время

Настройка часов








- Нажмите / и , чтобы выбрать опцию:

[Настройка времени]

[Уст. формат времени]	выбор 12/24-часового формата отображения времени
[Установить время]	для ввода цифр нажимайте кнопки / или нажмите и удерживайте кнопки / ; для выбора места ввода используйте кнопки / ; для подтверждения нажмите .

[Настройка даты]

[Уст. формат даты] выбор формата отображения даты

[Настройка даты] для ввода цифр нажимайте кнопки  /  или нажмите и удерживайте кнопки  / ; для выбора места ввода используйте кнопки  / ; для подтверждения нажмите .

Параметры слайд-шоу

[Время для слайда] выбор времени отображения слайда.

[Повтор] повторное воспроизведение всех слайдов.

[Смешать] воспроизведение всех слайдов в случайном порядке.

Язык

Язык можно изменить в меню [Язык].

Предпочтения подключения к ПК

В меню [Предпочтения подключения к ПК] выберите способ подключения плеера к компьютеру. Доступ к плееру с компьютера возможен через интерфейс USB Mass Storage Class (MSC) или Media Transfer Protocol (MTP).

[MSC] *позволяет использовать плеер также в качестве накопителя **Philips Songbird**. Щелкните диск **Philips Songbird**, чтобы запустить установку программы на компьютере.

[MTP] во время синхронизации с плеером позволяет конвертировать музыкальные файлы, защищенные авторскими правами, в поддерживаемые форматы с использованием ПО **Philips Songbird**.



Совет

- * В меню * > CD-ROM должен быть выбран параметр [Включить].

Информация

В меню **[Информация]** можно просмотреть следующие сведения о плеере.

[Информация о плеере]

[Модель:] Полное наименование изделия
Сведения о полном наименовании необходимы для обновления
встроенной программы с веб-сайта поддержки.

[Версия прошивки:] Текущая версия встроенной программы
Сведения о текущей версии необходимы для обновления встроенной программы с веб-сайта поддержки.

[Сайт поддержки:] Веб-сайт поддержки устройства

[Свободное место на диске]

[Свободное место:] Свободное пространство

[Общий объем:] Объем памяти

[Песни] объем занятой памяти (песни)

[Изображения] объем занятой памяти (изображения)

[Видеоролики] объем занятой памяти (видеофайлы)

[Поддерж. тип файлов]

[Музыка] поддерживаемые типы музыкальных файлов

[Изображения] поддерживаемые типы файлов изображений

[Видеоролики] поддерживаемые типы видеофайлов

Форматирование устройства

Вы можете отформатировать плеер. При этом будут удалены все сохраненные на плеере данные.

- Выберите **[Отформатировать память]**, при появлении запроса нажмите **[Да]**.

Заводские установки

В меню **[Заводские установки]** можно восстановить заводские настройки плеера. Скопированные на плеер файлы при этом сохраняются.

Программа CD Installer

При выборе пункта **[MSC]** в меню *** > [Предпочтения подключения к ПК]**, будут отображены следующие параметры **[Установочный диск]**.

В меню **[Установочный диск]** выберите параметр **[Включить]**, чтобы использовать плеер в качестве накопителя **Philips Songbird**. Дважды щелкните диск, чтобы запустить установку программы на компьютере.

Совет

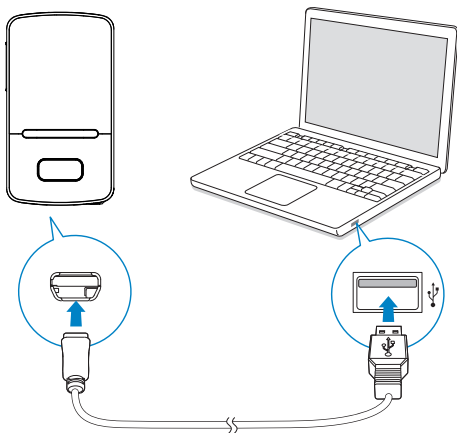
- После проведения восстановления раздел CD-ROM и пакет установки Philips Songbird будут удалены с плеера (см. 'Устранение неисправностей в работе плеера с помощью Philips Songbird' на стр. 48). Теперь объем свободного пространства на плеере увеличен.

14 Обновление встроенной программы с помощью ПО Philips Songbird

Управление плеером **VIBE** осуществляется посредством программного обеспечения, которое называется “встроенной программой”. Возможно, после приобретения плеера **VIBE** были выпущены новые версии встроенной программы. С помощью ПО **Philips Songbird** можно проверить наличие обновлений для **VIBE** в Интернете и установить их.

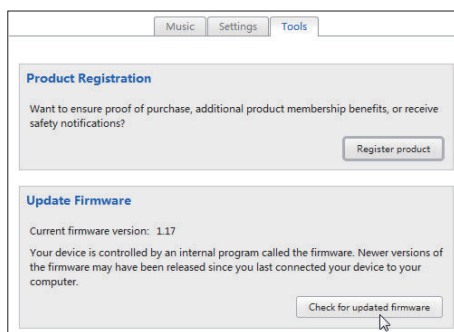
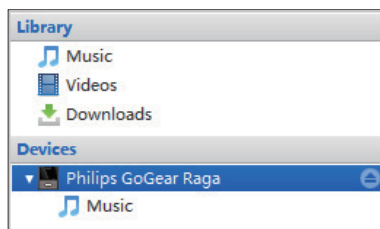
Совет

- При обновлении встроенной программы музыкальные файлы не пострадают.



- 1 Проверьте, подключен ли компьютер к Интернету.
- 2 Подключите плеер **VIBE** к компьютеру при помощи USB-кабеля, как показано на рисунке.

- 3 Запустите на компьютере ПО **Philips Songbird**.
 - При необходимости откройте меню **Пуск** > **Программы** > **Philips** > **Philips Songbird**.
- 4 Щелкните пункт **VIBE** на панели проигрывателя. Затем во всплывающем окне выберите пункт **Tools (Инструменты)** > **Check for updated firmware (Проверить обновления встроенной программы)**.
 - ↳ ПО **Philips Songbird** проверит наличие обновлений и установит новую версию встроенной программы из Интернета.



- 5 Следуйте инструкциям на экране.
- ↳ Загрузка и установка обновления встроенной программы начнется автоматически.
 - ↳ После обновления встроенной программы плеер **VIBE** перезагрузится и будет готов к использованию.



Примечание

- Дождитесь завершения процесса обновления, затем отключите плеер **VIBE** от компьютера.

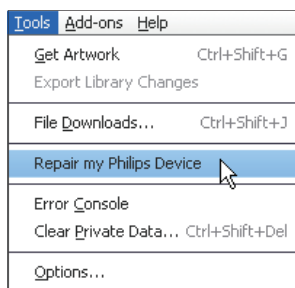
15 Устранение неисправностей в работе плеера с помощью Philips Songbird

Если плеер **VIBE** работает неправильно или изображение на дисплее "зависает", выполните сброс настроек (это не приведет к потере данных).

Сброс настроек VIBE

- Надавите булавкой или другим острым предметом на отверстие сброса на нижней панели **VIBE**. Удерживайте до отключения плеера.

Если выполнить сброс настроек не удалось, проведите восстановление плеера с помощью Philips Songbird:



- Запустите на компьютере **Philips Songbird**.
- В приложении **Philips Songbird** выполните следующие действия.
 - выберите **Tools** (Инструменты) > **Repair my Philips Device** (Восстановить устройство Philips);
 - во всплывающем списке выберите **VIBE**.

- Подключите плеер к компьютеру.
 - Следуйте инструкциям на экране по подключению плеера к компьютеру.
- Для завершения процедуры восстановления следуйте инструкциям на экране.

Совет

- После проведения восстановления раздел CD-ROM и пакет установки **Philips Songbird** будут удалены с плеера. Теперь объем свободного пространства на плеере увеличен.

16 Технические данные

Питание

Источник питания: литий-ионный полимерный встроенный аккумулятор 290 мА*ч

Время воспроизведения¹

- музыка (.mp3): до 25 часов (FullSound выкл.); до 13 часов (FullSound вкл.)

- видео (.mp4): до 5 часов

- радио FM: до 12 часов

Программное обеспечение

Philips Songbird: обновление встроенной программы (прошивки) и перенос³ музыкальных файлов

Возможность соединения

Наушники 3,5 мм

Высокоскоростной порт USB 2.0

Звук

Разделение каналов: > 45 дБ

Частотный отклик: 80 – 18 000 Гц

Выходная мощность: 2 x 2,4 мВт

Соотношение сигнал/шум: > 84 дБ

Воспроизведение аудиофайлов

Поддерживаемые форматы:

Скорость передачи в битах	Частоты дискретизации
MP3:	
8–320 кбит/с и переменный битрейт	8; 11,025; 16; 22,050; 32; 44,1; 48 кГц
WMA:	
5 – 320 кбит/с	8; 11,025; 16; 22,050; 32; 44,1; 48 кГц
FLAC:	
До 1,1 Мбит/с	48 кГц
APE:	
До 1,3 Мбит/с	48 кГц

Воспроизведение видеофайлов

Поддерживаемые форматы:

MJPEG (.mp4)

Формат изображений

Поддерживаемые форматы:

JPEG

BMP

Медианосители

Емкость встроенной памяти²:

Флэш-память SA3VBE04 NAND 4 ГБ

Флэш-память SA3VBE08 NAND 8 ГБ

Флэш-память NAND SA3VBE16 16 ГБ

Флэш-память NAND SA3VBE32 32 ГБ

Дисплей

Цветной ЖК-дисплей 128 x 160 пикселя

Примечание

- ¹ Число циклов зарядки аккумулятора ограничено. Срок службы аккумулятора и число циклов зарядки зависит от частоты использования и выбранных настроек.
- ² 1 ГБ = 1 миллиард байтов; доступный объем памяти будет меньше. Полный объем памяти может быть недоступен, так как часть памяти используется плеером. Емкость определяется из расчета 4 минуты на аудиодорожку при кодировании в формате MP3 со скоростью 128 кбит/с.
- ³ Скорость передачи может зависеть от операционной системы и конфигурации программного обеспечения.

Системные требования

- ОС Windows® XP (пакет обновлений SP3 или выше) / Vista / 7
- Процессор Pentium III 800 МГц или выше
- 512 МБ ОЗУ
- 500 МБ свободного места на жестком диске
- Подключение к Интернету
- Windows® Internet Explorer 6.0 или более поздняя версия
- Привод CD-ROM
- Порт USB

ГАРАНТИЙНЫЙ ТАЛОН

PHILIPS

Место для приклеивания
кассового и товарного чеков

Модель:

Заполнение обязательно

Серийный номер:

Заполнение обязательно

Дата продажи:

Заполнение обязательно

ПРОДАВЕЦ:

Название торговой организации:

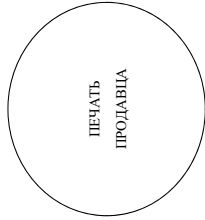
Заполнение обязательно

Телефон торговой организации:

Заполнение обязательно

Адрес и E-mail:

Заполнение обязательно



Изделие получило в исправном состоянии.

С условиями гарантии ознакомлен и согласен. Все изложенное в инструкции по эксплуатации и гарантийном талоне обязуюсь выполнять и гарантирую выполнение всеми пользователями изделия.

(подпись покупателя)

(ФИО покупателя)

Внимание! Требуется полное заполнение гарантийного талона продавцом!

Гарантийный талон недействителен при его неправильном или неполном заполнении, без печати продавца и подписи покупателя. Кассовый и товарный чеки о покупке должны быть прикреплены к настоящему гарантийному талону.

Уважаемый Потребитель! Благодарим Вас за покупку изделия Фрилинс

При покупке изделия убедительно просим проверить правильность заполнения гарантийного талона. Серийный номер и наименование модели приобретенного Вами изделия должны быть идентичны таким же в гарантийном талоне. Не допускается внесения в талон каких-либо изменений, исправлений. В случае неправильного или неполного заполнения гарантийного талона, а если чек не был предоставлен к гарантийному талону при покупке Вами изделия – немедленно обратитесь к продавцу.

Изделие представляет собой технически сложный товар. При бережном и внимательном отношении и использовании его в соответствии с правилами эксплуатации оно будет надежно служить Вам долгие годы. В ходе эксплуатации изделия не допускайте механические повреждения изделия, попадания внутрь посторонних предметов, жидкостей, насекомых и пр., в течение всего срока службы следите за сохранностью полной идентификационной информации с наименованием модели и серийного номера на изделие. Во избежание возможных недоразумений сохраняйте в течение всего срока службы документы, прилагаемые к изделию при его продаже (данный гарантийный талон, товарный и кассовый чек, накладные, инструкции пользователя и иные документы). Если в процессе эксплуатации Вы обнаружите, что параметры работы изделия отклоняются от изложенных в инструкции пользователя, обратитесь пожалуйста за консультацией в Информационный Центр. Изготовлено под контролем "Фрилинс Совимет Лизеуле В.У.", Туссендистен 4, 9206 АД, Драхтх, Нидерланды. Импортёр: ООО "Фрилинс", РФ, 119048 г. Москва, ул. Усачева, д. 35А (в случае импортёрской покупки). Если купленное Вами изделие требует специальной установки и подключения, рекомендуем обратиться в организацию, специализирующуюся на оказании такого рода услуг. Липо (компания), осуществившее Вам установку, несет ответственность за правильность проведенной работы. Помните, квалифицированная установка и подключение изделия существуют для его дальнейшего правильного функционирования и гарантийного обслуживания.

Сроки и условия гарантии:

Наименование Изделия	Срок гарантии	Срок службы
Телевизоры, домашние медиацентры	1 год	5 лет
Стационарные аудио и видеосистемы, переносные и автомобильные, автомобильные медиацентры и усилители	1 год	3 года
Портативные устройства, носимые проигрыватели, диктофоны, фотоаппараты, компьютерная периферия, автомобильная акустика, индивидуальные передаточные устройства, обучаемые пульты ДУ	1 год	1 год
Товары по уходу за детьми	2 года	2 года

Находящиеся условия гарантии распространяются только на изделия, имеющие полную идентификационную информацию, приобретенные и используемые исключительно для личных, семейных, домашних и иных нужд, не связанных с осуществлением предпринимательской деятельности

Гарантийное обслуживание не распространяется на изделия, недостатки которых возникли вследствие:

1. Нарушения Потребителем правил эксплуатации, хранения или транспортировки товара;
 2. Действий третьих лиц:
 - ремонта неуполномоченными лицами;
 - внесения не санкционированных изменений комплектных или схематических изменений и изменений программного обеспечения
 - отклонения от Государственных Технических Стандартов (ГОСТов) и норм питающих, телекоммуникационных и кабельных сетей;
 - неправильной установки и подключения изделия;
 - подключения изделия к другому изделию/товару в небезопасном состоянии
- (любые соединения должны осуществляться только после отключения всех соединяемых изделий/товаров от питающей сети).

3. Действия непреодолимой силы (стихия, пожар, молния и т.п.);

Гарантия не распространяется также на расходные материалы и аксессуары, включая, но не ограничиваясь, элементы питания (батареи), наушники, чехлы, соединительные кабели и пр.
 Дату изготовления изделия Вы можете определить по серийному номеру (xxxxxTTNNxxxxxx), где TT – год, NN номер недели, а x – любой символ. Пример расшифровки серийного номера: A012102523456 – дата изготовления 25 недели 2010 года. В случае затруднений при определении даты изготовления обратиться пожалуйста в Информационный Центр.

Любую информацию об изделии, расположении сервисных центров и о сервисном обслуживании

Вы можете получить в Информационном Центре:

Телефон: (495) 961-1111 или 8 800 200-0880 (бесплатный звонок по России)

Время работы: с 9-00 до 21-00 (ежедневно, время московское)

Интернет: www.phlips.ru

