

АОС

Руководство пользователя ЖК-монитора

e2437Fh



Безопасность.....	3
Условные обозначения.....	3
Питание.....	4
Установка.....	5
Очистка.....	7
Прочее.....	7
Установка.....	8
Содержимое BOX.....	8
Установка подставки и основания.....	9
Регулировка угла просмотра.....	10
Подключение монитора.....	11
Установка кронштейна для крепления на стену.....	12
Регулировка.....	13
Установка оптимального разрешения.....	13
Windows Vista.....	13
Windows XP.....	15
Windows ME/2000.....	16
Горячие клавиши.....	17
Настройка экранного меню.....	18
Яркость.....	19
Настройка изображения.....	21
Температура цвета.....	23
Усиление цвета.....	25
Температура цвета.....	27
Настройка экранного меню.....	29
Дополнительно.....	31
Сброс.....	33
Выход.....	35
Светодиодный индикатор.....	36
Драйвер.....	37
Драйвер монитора.....	37
Windows Vista.....	41
Windows 7.....	43
i-Menu.....	47
e-Saver.....	48
SRS.....	49
Писк и устранение неполадок.....	51
Технические характеристики.....	53
Общие технические характеристики.....	53
Установленные изготовителем графические режимы.....	55
Назначение контактов.....	56
Plug and Play.....	58
Стандарт.....	59
Декларация FCC.....	59
Декларация о соответствии требованиям директивы об отходах от электрического и электронного оборудования (WEEE).....	60
Служба.....	60

Безопасность

Условные обозначения

В следующих параграфах приведено описание условных обозначений, используемых в данном документе.

Примечания, предостережения и предупреждения

В данном руководстве встречаются абзацы, выделенные жирным шрифтом или курсивом, которые сопровождаются специальным значком. Такие абзацы представляют собой примечания, предостережения и предупреждения и имеют следующее значение:



ПРИМЕЧАНИЕ: представляет собой важную информацию, которая способствует более эффективному использованию компьютерной системы.





ПРЕДОСТЕРЕЖЕНИЕ: указывает на потенциальную опасность повреждения аппаратных средств или потери данных и объясняет как избежать возникновения этих неполадок.





ПРЕДУПРЕЖДЕНИЕ: указывает на потенциальную угрозу травм и объясняет как этого избежать. Некоторые предупреждения оформлены иначе и не сопровождаются значками. В таких случаях оформление конкретного предупреждения диктуется соответствующей регулирующей инстанцией.


Питание


 Монитор должен работать только от источника питания, указанного на маркировке. Если вы не уверены в характеристиках сети питания, обратитесь за консультацией к дилеру или в местную энергетическую компанию.


 Монитор оснащен трехконтактным штекером питания с заземлением, т.е. штекером, имеющим третий контакт (заземление). Такой штекер подходит только к розетке питания с предусмотренным заземлением. Если розетка не предназначена для трехконтактной вилки, вызовите электрика для установки требуемой розетки или используйте адаптер для безопасного заземления. Не пренебрегайте дополнительной безопасностью, которую обеспечивает розетка с заземлением.

 Отключайте прибор от сети питания во время грозы, а также в тех случаях, когда монитор не используется в течение долгого периода времени. Это обеспечит защиту монитора от повреждений, вызванных скачками напряжения в сети питания.

 Не превышайте допустимой нагрузки на разветвители питания и на удлинительные шнуры. Перегрузка может стать причиной пожара или поражения электрическим током.

 Для обеспечения удовлетворительной работы используйте монитор только с компьютерами, входящими в перечень UL, которые имеют розетки соответствующей конфигурации, маркированные на 100 - 240 В, мин. 5 А

 Розетка должна устанавливаться рядом с оборудованием и быть легко доступной.

 Устройство должно использоваться только с адаптером питания (выходное напряжение 12 В=), имеющим лицензии **UL и CSA**. (Только для мониторов с блоком питания).

Установка

! Не устанавливайте монитор на неустойчивую тележку, подставку, штатив, кронштейн или стол. Падение монитора может вызвать серьезные повреждения устройства и даже травмировать пользователя. Используйте только тележки, подставки, штативы, кронштейны, рекомендованные производителем или поставляемые вместе с монитором. При установке устройства следуйте инструкциям производителя, а также используйте крепежные принадлежности, рекомендованные производителем. Соблюдайте осторожность при перемещении устройства на тележке.

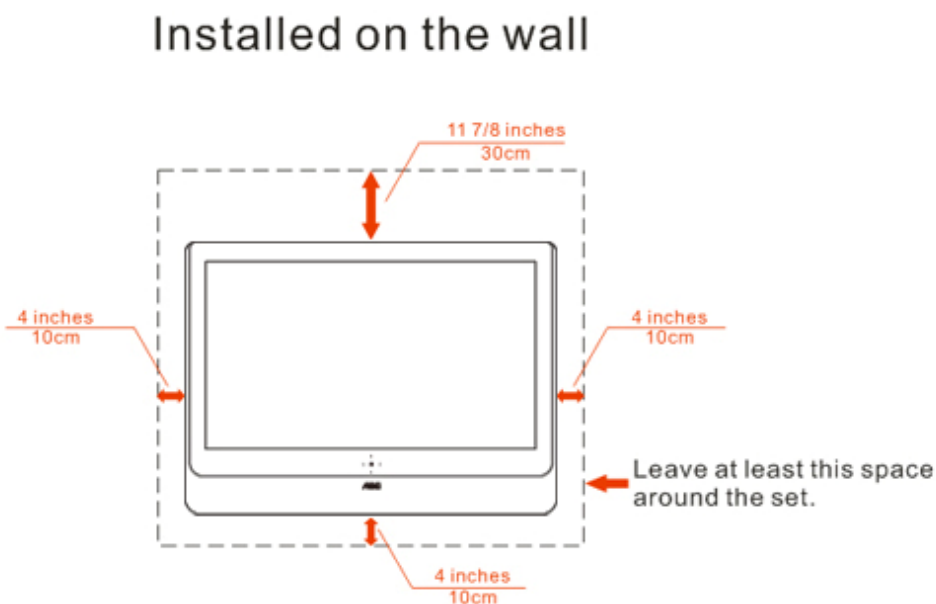
! Не проталкивайте посторонние предметы в прорези корпуса монитора. Это может вызвать повреждение цепей электрической схемы и привести к возгоранию или поражению электрическим током. Избегайте попадания жидкости на монитор.

! Не кладите монитор на пол передней частью.

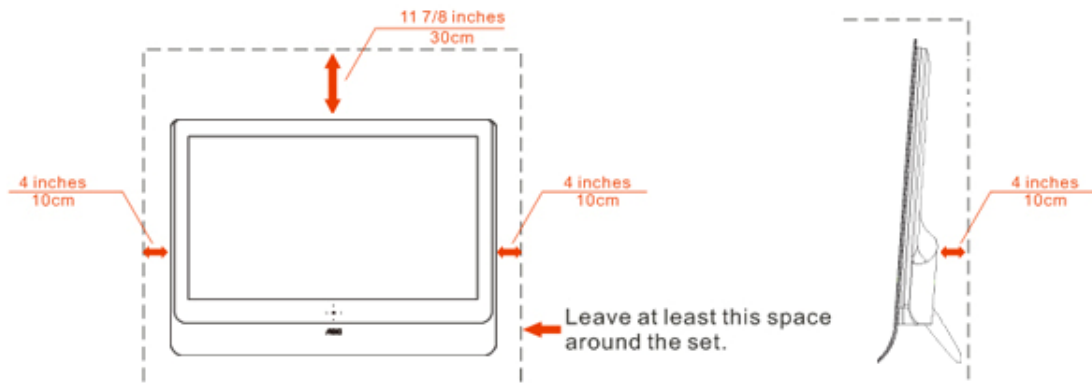
! В случае крепления монитора к стене или его установки на полку применяйте монтажный комплект, рекомендованный производителем, и следуйте инструкциям по установке.

! Оставьте вокруг монитора некоторое место, как показано ниже. В противном случае ненадлежащая циркуляция воздуха может стать причиной перегрева и привести к возгоранию или повреждению монитора.

При установке монитора на подставку или креплении к стене ознакомьтесь со следующей информацией о свободном пространстве вокруг монитора, которое необходимо обеспечить для вентиляции:



Installed with stand

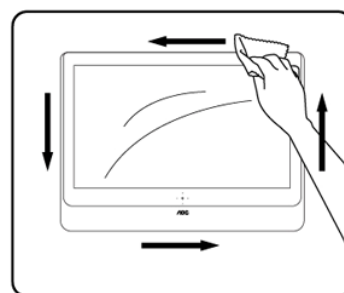
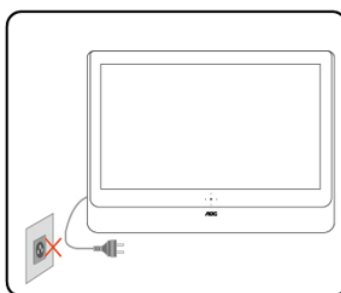
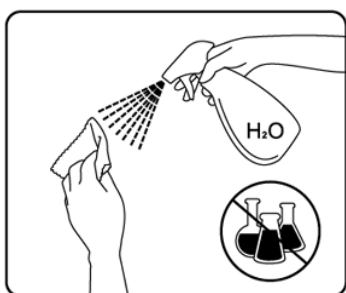


Очистка

! Регулярно протирайте корпус входящей в комплект тканью. Не используйте сильные чистящие средства, которые могут выжигать поверхность корпуса изделия. Для очистки следует использовать мягкие моющие средства.

! При очистке убедитесь, что чистящее средство не попадает в изделие. Ткань для очистки не должна быть слишком грубой, т.к. это может привести к возникновению царапин на поверхности экрана.

! Отсоединяйте кабель питания перед очисткой изделия.



Прочее

! При возникновении странного запаха, звука или дыма из устройства **НЕМЕДЛЕННО** отключите кабель питания и обратитесь в сервисный центр.

! Убедитесь, что вентиляционные отверстия не заблокированы столом или шторами.

! Не подвергайте жидкокристаллический монитор сильным вибрациям или ударам во время работы.

! Не ударяйте и не бросайте монитор при его эксплуатации или транспортировке.

Установка

Содержимое BOX



контроль



Краткое
руководство
пользователя



Руководство
на
компакт-диске



стоять



Адаптер



Кабель
питания

*



DVI кабель

*



Аналоговый
кабель

*



Аудиокабель

*



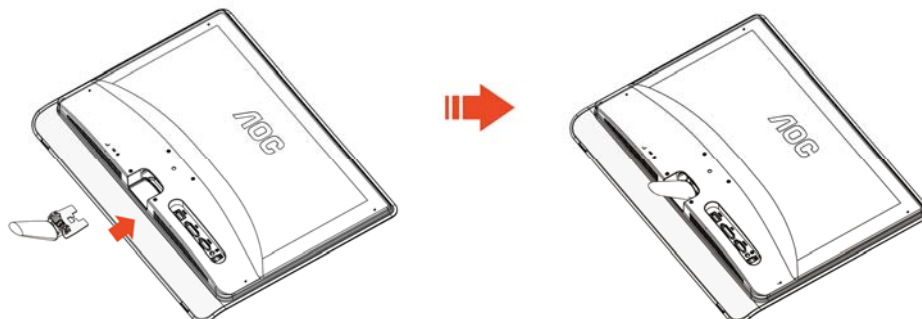
Кабель HDMI

* Не все сигнальные кабели (аналоговый, DVI и HDMI) поставляются для всех стран и регионов. За информацией обращайтесь к местному продавцу или в филиал AOC.

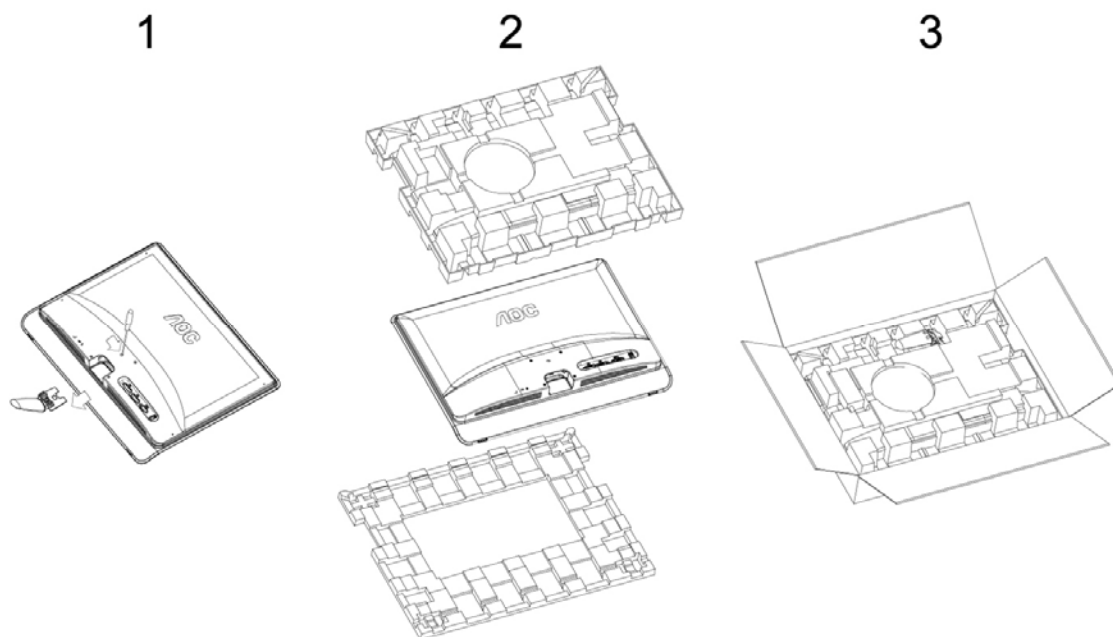
Установка подставки и основания

Устанавливайте и удаляйте основание согласно приведенной ниже процедуре.

Настройка:



Удалить:

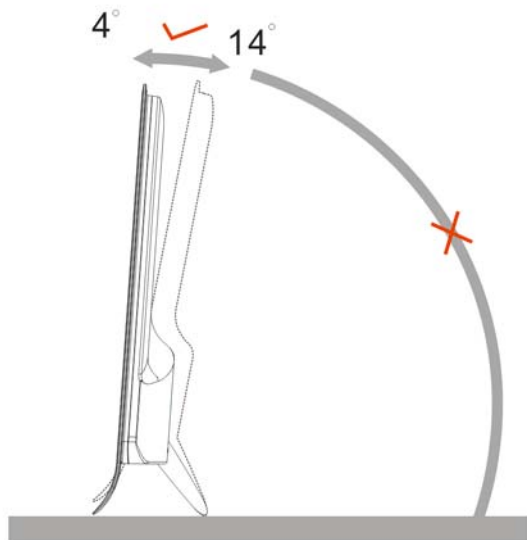


Регулировка угла просмотра

Для наилучшего просмотра рекомендуется смотреть на монитор в фас, затем повернуть его на требуемый угол.

Придерживайте подставку, чтобы не уронить монитор во время настройки угла.

Вы можете изменять угол поворота монитора от 4° до 14° .

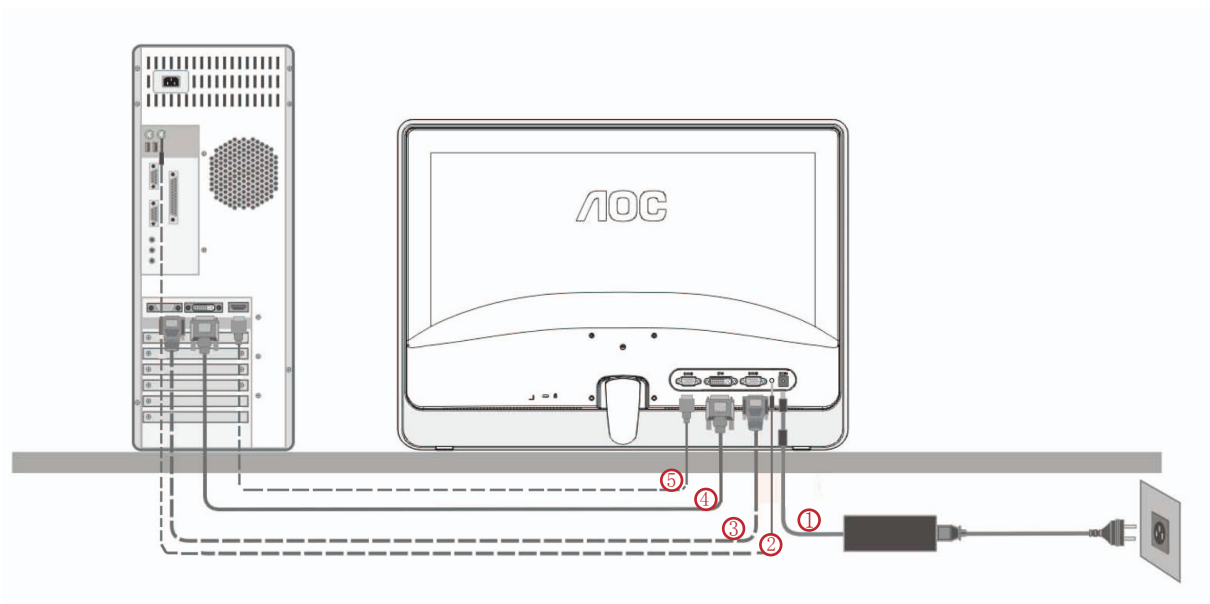


ПРИМЕЧАНИЕ:

Не прикасайтесь к жидкокристаллическому экрану во время изменения угла. Так вы можете повредить или сломать жидкокристаллический экран.

Подключение монитора

Разъемы для подключения кабелей расположены на задней панели монитора и компьютера :



1. Питание
2. Аудиокабель
3. Аналоговый (кабель DB-15 VGA)
4. DVI
5. HDMI

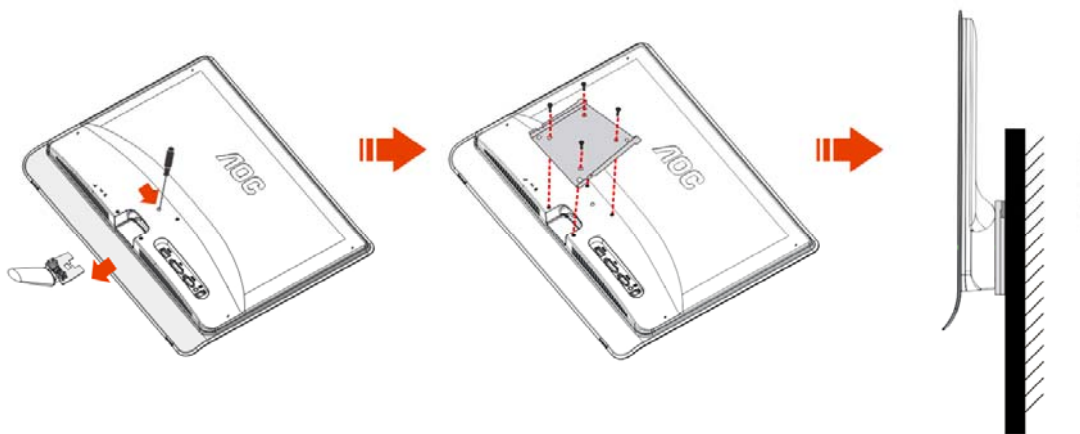
Для защиты оборудования всегда выключайте компьютер и жидкокристаллический монитор перед подключением.

- 1 Подсоедините кабель питания к гнезду переменного тока на задней панели монитора.
- 2 Подсоедините аудиокабель к разъему аудиовхода на задней панели монитора.
- 3 Подсоедините 15-контактный разъем на одном конце кабеля D-Sub к задней панели монитора, а другой конец – к порту D-Sub компьютера.
- 4 (Не входит в комплект поставки – необходима видеокарта с DVI-портом). Подсоедините разъем на одном конце DVI-кабеля к задней панели монитора, другой разъем – к DVI-порту компьютера.
- 5 (Не входит в комплект поставки – необходима видеокарта с HDMI-портом). Подсоедините разъем на одном конце HDMI-кабеля к задней панели монитора, другой разъем – к HDMI-порту компьютера.
- 6 Включите монитор и компьютер.

Если на экране монитора появилось изображение, то установка завершена. Если изображения нет, см. раздел "Поиск и устранение неисправностей".

Установка кронштейна для крепления на стену

Подготовка к установке дополнительного кронштейна для крепления монитора к стене.



Монитор можно прикрепить к рычагу для крепления к стене, который приобретается отдельно. Отключите питание перед выполнением этой процедуры. Выполните следующие действия:

- 1 Снимите основание.
- 2 Следуйте инструкциям производителя по сборке рычага для крепления к стене.
- 3 Поместите кронштейн на заднюю панель монитора. Совместите отверстия на кронштейне с отверстиями на задней панели монитора.
- 4 Установите 4 винта в отверстия и затяните их.
- 5 Подключите кабели. Инструкции по креплению дополнительного кронштейна к стене приведены в руководстве пользователя, поставляемом с дополнительным кронштейном.

Примечание: Отверстия крепежных винтов VESA имеются не на всех моделях, обратитесь за справкой к продавцу прибора или в официальное представительство AOC.

Расстояние между отверстиям для настенного монтажа 75 x 75 mm

Тип винтов, используемых для настенного монтажа: M4 x 10

Регулировка

Установка оптимального разрешения

Windows Vista

При использовании ОС Windows Vista:

1 Нажмите кнопку "ПУСК".

2 Выберите "ПАНЕЛЬ УПРАВЛЕНИЯ".



3 Выберите "Оформление и персонализация".



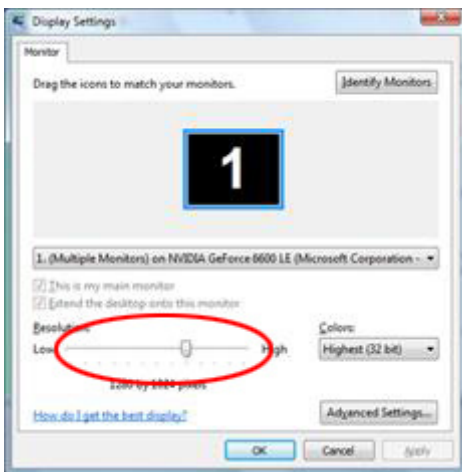
4 Нажмите Персонализация



5 Нажмите **Параметры отображения**.



6 Установите **ДВИЖОК** разрешения на 1920 x 1080.



Windows XP

При использовании ОС Windows XP:

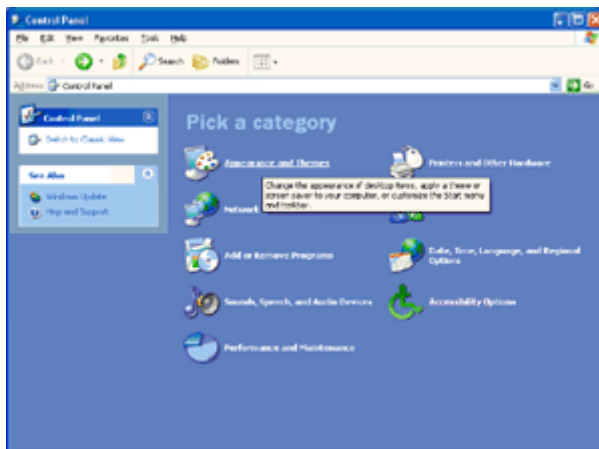
1 Нажмите кнопку "ПУСК" .



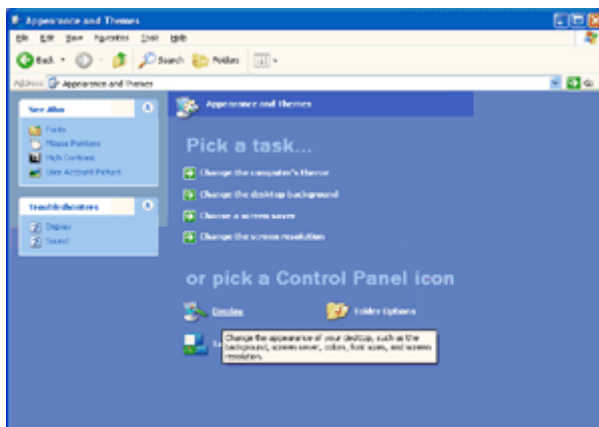
2 Нажмите кнопку "НАСТРОЙКА".

3 Выберите "ПАНЕЛЬ УПРАВЛЕНИЯ".

4 Выберите "Оформление и темы".

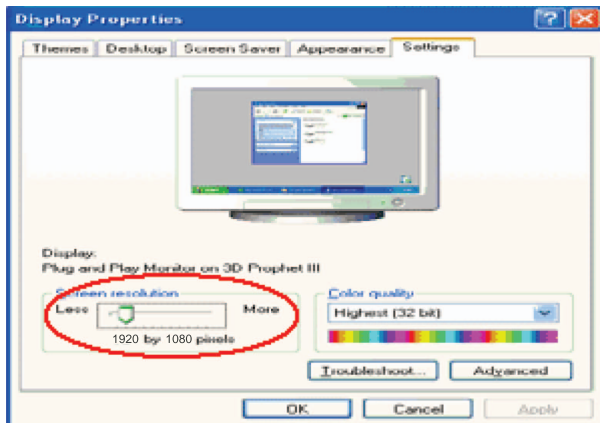


5 Дважды щелкните "ЭКРАН".



6 Перейдите на вкладку "ПАРАМЕТРЫ".

7 Установите **ДВИЖОК** разрешения на 1920 x 1080.

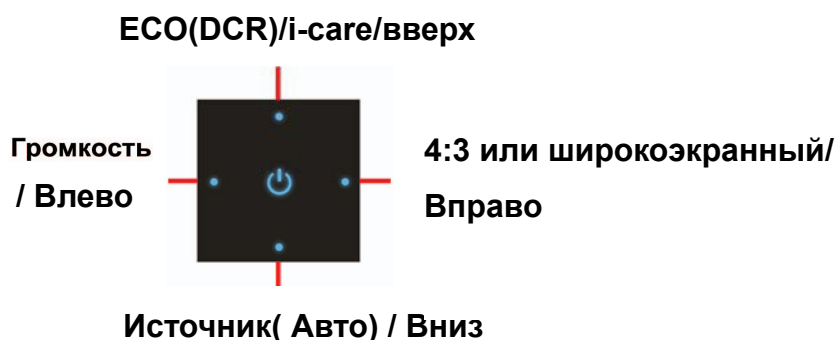
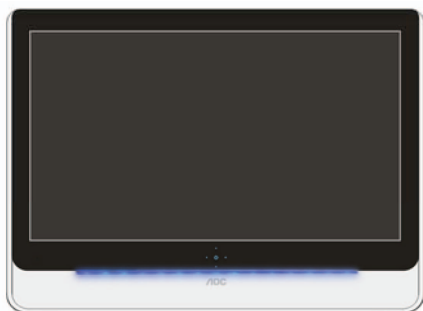


Windows ME/2000

При использовании ОС Windows ME/2000:

- 1 Нажмите кнопку "ПУСК".
- 2 Перейдите на вкладку "ПАРАМЕТРЫ" .
- 3 Выберите "ПАНЕЛЬ УПРАВЛЕНИЯ".
- 4 Дважды щелкните на значке "ЭКРАН".
- 5 Перейдите на вкладку "ПАРАМЕТРЫ".
- 6 Установите **ДВИЖОК** разрешения на 1920 x 1080.

Горячие клавиши



Питание

Для выключения монитора нажмите и удерживайте кнопку Питание в течение 2 секунд.

Кнопка Eco Mode/DCR/i-care

Функция i-care определяет интенсивность окружающего освещения и автоматически настраивает яркость монитора в соответствии с освещением.

Влево/Громкость

Если меню не отображается, нажмите кнопку «Громкость» ◀ для вызова регулятора громкости, нажимайте кнопки ◀ и ▶ для регулировки громкости.

Быстрый вызов формата изображения 4:3 (или широкоэкранный):

при отсутствии экранного меню для смены формата 4:3 (или широкоэкранный) непрерывно нажимайте кнопку ▶ (если соотношение сторон экрана изделия равно 4:3 или входящий видеосигнал имеет разрешение, соответствующее широкоэкранному формату, быстрый вызов недоступен).

Оригинальная горячая клавиша:

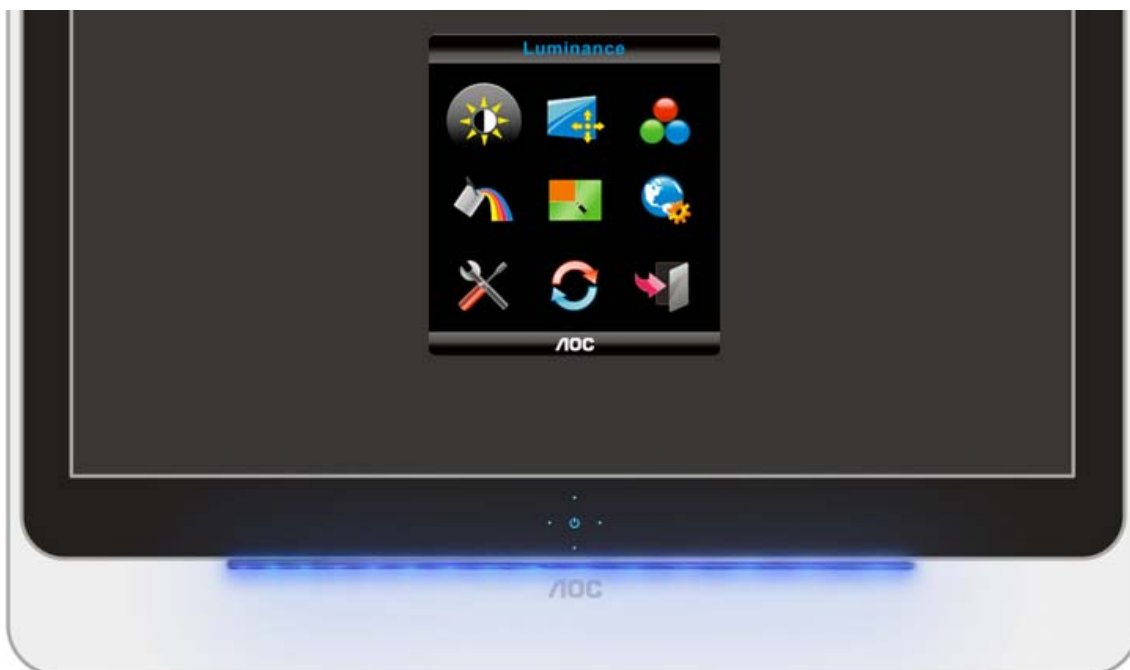
Когда закрыт OSD, нажатие клавиши Авто/Оригинальная будет функцией Оригинальной горячей клавиши (только для моделей с двойным входом и более). Непрерывно нажимайте кнопку «Источник» для выбора источника входного сигнала, указанного в строке сообщения, нажмите кнопку «Меню/Ввод» для смены выбранного источника входного сигнала.

Для автоматической настройки горячей клавиши,

когда закрыт OSD, нажмите и удерживайте около 2 секунд клавишу Авто/Оригинальная (только для моделей с двойным входом и более).

Настройка экранного меню

Инструкция по использованию кнопок управления.



1) Чтобы открыть экранное меню, нажмите кнопку Меню (Питание). Для перехода между функциями используйте кнопки влево, вправо, вверх и вниз. Когда выбрана необходимая функция, нажмите кнопку Меню (Питание), чтобы перейти в подменю.

2) В подменю для перехода между функциями используйте кнопки вверх и вниз. Когда выбрана необходимая функция, используйте кнопки ◀ и ▶ для изменения настроек. Чтобы вернуться в главное меню, нажмите кнопку Меню (Питание).

3) При необходимости настроить другой параметр повторите шаги 1-2.

4) Для выхода из экранного меню выберите значок «Выход» в главном меню и нажмите кнопку Меню (Питание).

5) Блокировка экранного меню: для того чтобы заблокировать экранное меню нажмите на кнопку Влево при выключенном мониторе, а затем включите питание монитора. Для того чтобы разблокировать экранное меню нажмите на кнопку Влево при выключенном мониторе, а затем включите питание монитора.


Примечания:

- 1) Если изделие имеет только один входной сигнал, невозможно настроить пункт «Input Select» (Выбор входного сигнала)
- 2) Если размер экрана изделия 4:3 или разрешимая способность входного сигнала широкоформатная, невозможно настроить пункт «Image Ratio» (Соотношение изображения)
- 3) Если одна из функций DCR, Color Boost (Поддержка цветов), и Picture Boost (Поддержка изображений) активна, другие две автоматически отключаются.

Яркость




1



Нажмите  (Меню) для отображения МЕНЮ.



2



Кнопками  (Влево/Вправо/Вверх/Вниз) выберите  (Яркость) и нажмите  для входа.

3











Кнопками  (Вверх/Вниз) выберите подменю, и отрегулируйте параметр кнопками  (Влево/Вправо) .

4




Нажмите  для выхода.

	Яркость	0-100		Backlight Adjustment
	Контрастность	0-100		Contrast from Digital-register.
	Экономичный режим	Стандартное		Стандартный режим
		Текст		Текстовый режим
		Интернет		Режим Интернет
		Игра		Режим игры
		Кино		Режим кино
		Спорт		Режим спорта
	Gamma	Гамма 1		Установить гамму 1
		Гамма 2		Установить гамму 2
		Гамма 3		Установить гамму 3
	DCR	Выкл.		Отключить динамический контраст
		Вкл.		Включить динамический контраст
	i-Care	Выкл		Отключение функции i-care
		Вкл		Включение функции i-care

Настройка изображения




1



Нажмите  (Меню) для отображения МЕНЮ.

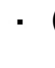


2



Кнопками  (Влево/Вправо/Вверх/Вниз) выберите  (Настройка изображения) и нажмите  для входа.

3



Кнопками  (Вверх/Вниз) выберите подменю , и отрегулируйте параметр кнопками  (Влево/Вправо).

4




Нажмите  для выхода.

	Частота	0-100	Настройка частоты изображения для уменьшения вертикальных помех
	Фокусировка	0-100	Настройка фазы изображения для уменьшения горизонтальных помех
	Положение по горизонтали	0-100	Настройка положения изображения по горизонтали.
	Положение по вертикали	0-100	Настройка положения изображения по вертикали.

Температура цвета




1



Нажмите  (Меню) для отображения МЕНЮ.



2



Кнопками  (Влево/Вправо/Вверх/Вниз) выберите  (Температура цвета) и нажмите  для входа.

3




Кнопками  (Вверх/Вниз) выберите подменю, и отрегулируйте параметр кнопками  (Влево/Вправо) .

4




Нажмите  для выхода.

	Теплая	6500K	Вызов значения теплого цвета из программируемого ПЗУ	
	Обычная	7300K	Вызов значения обычной цветовой температуры из программируемого ПЗУ	
	Холодная	9300K	Вызов значения холодного цвета из программируемого ПЗУ	
	sRGB		Вызов значения цветовой температуры sRGB из программируемого ПЗУ	
	Пользовательский	красного		Увеличение доли красного из цифрового регистра
		зеленого		Увеличение доли зеленого из цифрового регистра
синего			Увеличение доли синего из цифрового регистра	

Усиление цвета





1



Нажмите  (Меню) для отображения МЕНЮ.




2



Кнопками   (Влево/Вправо/Вверх/Вниз) выберите  (Усиление цвета) и нажмите  для входа.

3



Кнопками  (Вверх/Вниз) выберите подменю, и отрегулируйте параметр кнопками   (Влево/Вправо) .

4




Нажмите  для выхода.

	Полное улучшение	вкл. или выкл.	Включение или выключение режима полного улучшения
	Естественные телесные оттенки	вкл. или выкл.	Включение или выключение режима естественных телесных оттенков
	Зеленое поле	вкл. или выкл.	Включение или выключение режима зеленого поля
	Небесно-голубой	вкл. или выкл.	Включение или выключение режима небесно-голубых оттенков
	Автоопределение	вкл. или выкл.	Включение или выключение режима автоматического определения
	Демонстрация	вкл. или выкл.	Включение или выключение демонстрации



Температура цвета

1




Нажмите  (Меню) для отображения МЕНЮ.

Кнопками  (Влево/Вправо/Вверх/Вниз)

выберите  (Улучшение изображения) и нажмите  для входа.



2



Кнопками  (Вверх/Вниз) выберите пункт Яркая рамка; для активации режима «Улучшение изображения» выберите вкл.

3




Кнопками  (Вверх/Вниз) выберите подменю и отрегулируйте параметр кнопками  (Влево/Вправо).

4

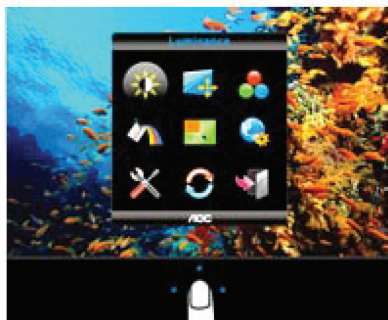



Нажмите  для выхода.

	Усиление изображения	14-100	Регулировка размера кадра
	Яркость	0-100	Регулировка яркости кадра
	Контрастность	0-100	Регулировка контрастности кадра
	Положение по горизонтали	0-100	Регулировка положения кадра по горизонтали
	Положение по вертикали	0-100	Регулировка положения кадра по вертикали
	Яркий кадр	вкл. или выкл.	Включение или выключение режима яркого кадра

Настройка экранного меню




1



Нажмите  (Меню) для отображения МЕНЮ.



2



Кнопками  (Влево/Вправо/Вверх/Вниз) выберите  (Настройка экранного меню) и нажмите  для входа.

3



Кнопками  (Вверх/Вниз) выберите , подменю и отрегулируйте параметр кнопками  (Влево/Вправо) .

4




Нажмите  для выхода.

	Положение по горизонтали	0-100	Настройка положения экранного меню по горизонтали.
	Положение по вертикали	0-100	Настройка положения экранного меню по вертикали.
	Время ожидания	5-120	Настройка времени ожидания экранного меню
	Прозрачность	0-100	Настройте прозрачность OSD
	Выбор языка		Выбор языка меню
	Настольная светодиодная лампа	0-100	настройка яркости освещения

Дополнительно




1



Нажмите  (Меню) для отображения МЕНЮ.

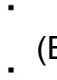


2



Кнопками  (Влево/Вправо/Вверх/Вниз) выберите  (Дополнительно) и нажмите  для входа.

3




Кнопками  (Вверх/Вниз) выберите подменю , и отрегулируйте параметр кнопками  (Влево/Вправо) .

4




Нажмите  для выхода.

	Выбор вход	Авто	Выберите автоматическое определение входного сигнала
		Аналоговый	Выбор источника аналогового входного сигнала (D-Sub)
		Цифровой	Выбор источника цифрового входного сигнала (DVI)
	Автоматическая конфигурация	да или нет	Автоматическая установка стандартных параметров изображения
	Формат изображения	широкоэкранный или 4:3	Выбор широкоэкранный изображения или формата изображения 4:3
	DDC-CI	да или нет	Включение и выключение поддержки DDC-CI
	Информация		Отображение информации об источниках сигналов основного и вложенного изображений
Таймер выкл.	0 – 24 ч	Выберите время выключения монитора	

Сброс

1



Нажмите  (Меню) для отображения МЕНЮ.

2




Кнопками  (Влево/Вправо/Вверх/Вниз)

выберите  (Сброс) и нажмите  для входа.

3




Кнопками  (Влево/Вправо) выберите Да или Нет.

4




Нажмите  (Меню) для настройки.

	Сброс	да или нет	Восстановление стандартных настроек меню
---	-------	------------	--

Выход




1



Нажмите  (Меню) для отображения МЕНЮ.

2



Кнопками  (Влево/Вправо/Вверх/Вниз) выберите  (Выход) и нажмите  для выхода.

	Выход		Выход из экранного меню
---	-------	--	-------------------------

Светодиодный индикатор

Статус

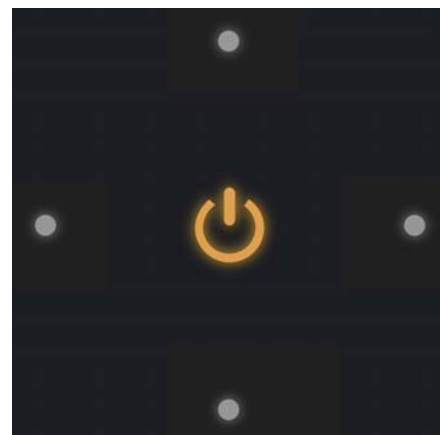
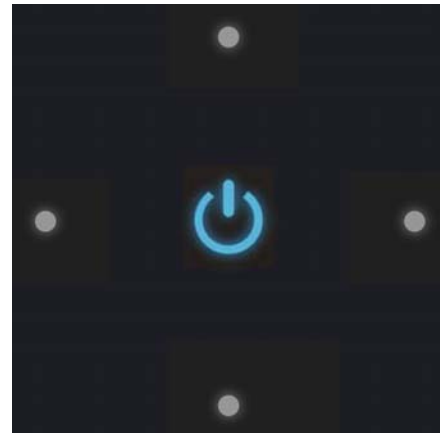
Цвет светодиода

Режим работы

синий

Режим ожидания

Оранжевый



Драйвер

Драйвер монитора

Windows 2000

1. Запустите Windows® 2000
2. Нажмите кнопку 'Пуск', выберите 'Настройка', 'Панель управления'.
3. Дважды щелкните по значку 'Экран'.
4. Выберите вкладку 'Параметры' и нажмите кнопку 'Дополнительно'.
5. Выберите 'Монитор'
 - Если кнопка 'Свойства' недоступна, то монитор сконфигурирован правильно. Не продолжайте установку.
 - Если кнопка 'Свойства' доступна, то нажмите на нее. Выполните следующие действия.
6. Выберите 'Драйвер', нажмите кнопку 'Обновить драйвер', затем нажмите кнопку 'Далее'.
7. Выберите "Отобразить список всех драйверов, чтобы вы могли выбрать наиболее подходящий из них.", нажмите кнопку 'Далее', затем нажмите на кнопку 'Установить с диска'.
8. Нажмите кнопку 'Обзор...', выберите букву накопителя, соответствующую устройству чтения компакт-дисков (CD-ROM).
9. Нажмите кнопку 'Открыть', затем нажмите кнопку 'ОК'.
10. Выберите модель своего монитора, нажмите кнопку 'Далее', затем нажмите кнопку 'Далее'.
11. Нажмите кнопку 'Готово', затем нажмите кнопку 'Заккрыть'.
Если на экране появилось окно "Цифровая подпись не найдена", нажмите кнопку 'Да'.

Windows ME

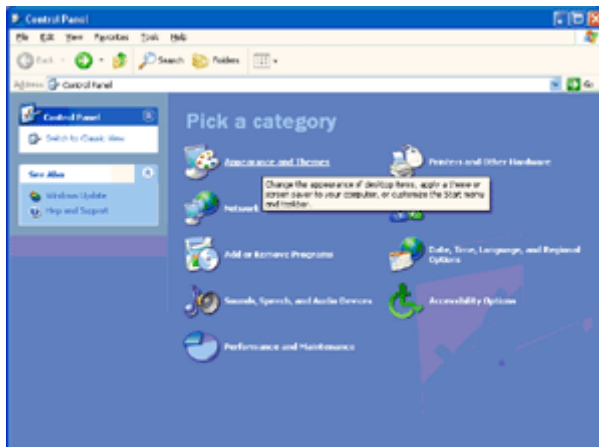
1. Запустите Windows® Me
2. Нажмите кнопку 'Start', выберите 'Settings', 'Control Panel'.
3. Дважды щелкните по значку 'Display'.
4. Выберите вкладку 'Settings' и нажмите кнопку 'Advanced...'
5. Выберите вкладку 'Monitor' и нажмите кнопку 'Change...'
6. Выберите "Specify the location of the driver(Advanced)", нажмите на кнопку 'Next'.
7. Выберите "Display a list of all the drivers in a specific location, so you can select the driver you want.", нажмите кнопку 'Next', затем нажмите на кнопку 'Have Disk...'
8. Нажмите кнопку 'Browse...', выберите букву накопителя, соответствующую устройству чтения компакт-дисков (CD-ROM), и нажмите кнопку 'ОК'.
9. Нажмите кнопку 'ОК', выберите модель своего монитора, нажмите кнопку 'Next', затем нажмите кнопку 'Далее'.
10. Нажмите кнопку 'Finish', затем нажмите кнопку 'Close'.

Windows XP

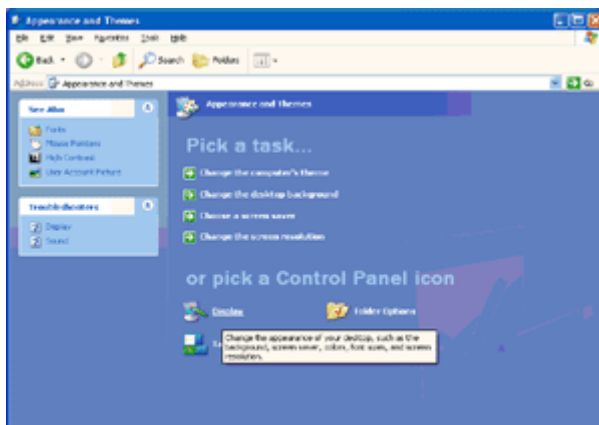
1. Загрузите Windows® XP
2. Нажмите кнопку "Пуск", а затем выберите "Панель управления".



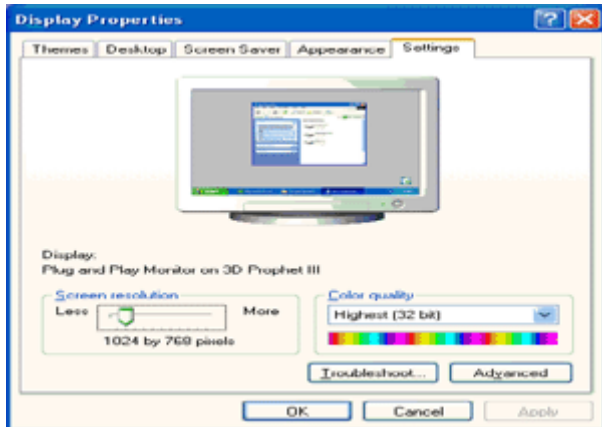
3. Щелкните "Оформление и темы".



4. Щелкните параметр "Экран".



5. Перейдите на вкладку "Параметры", а затем нажмите кнопку "Дополнительно".

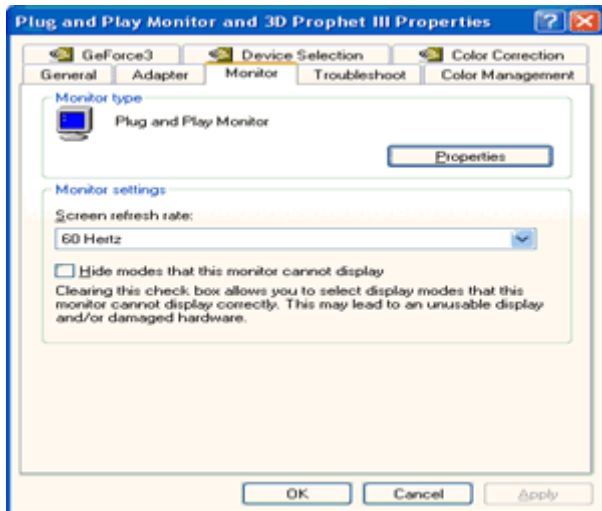


6. Перейдите на вкладку "Монитор"

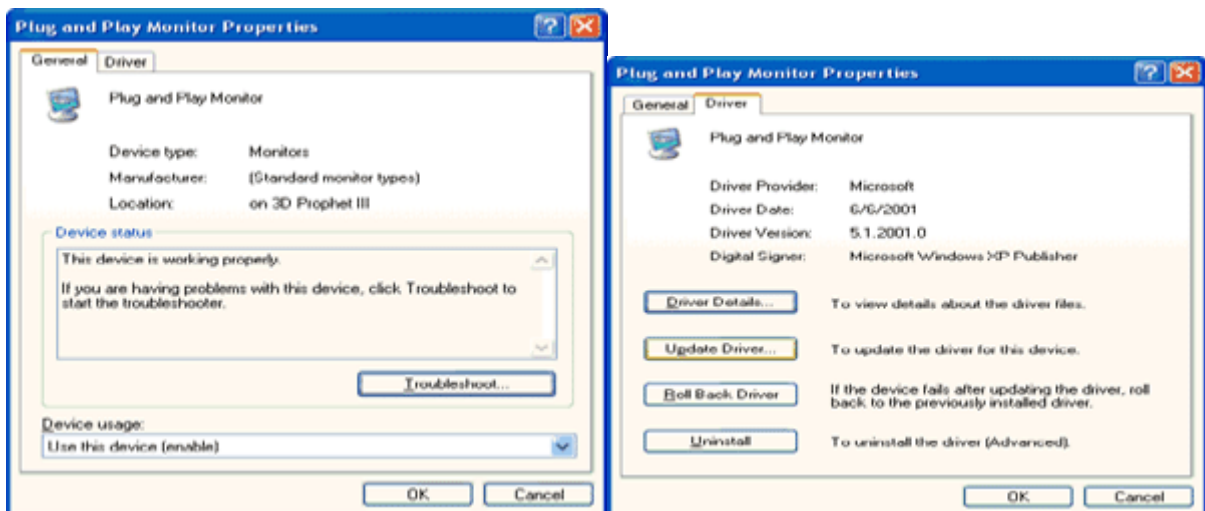
- Если кнопка "Свойства" неактивна, это значит, что монитор настроен надлежащим образом. Остановите установку.

- Если кнопка "Свойства" активна, щелкните ее.

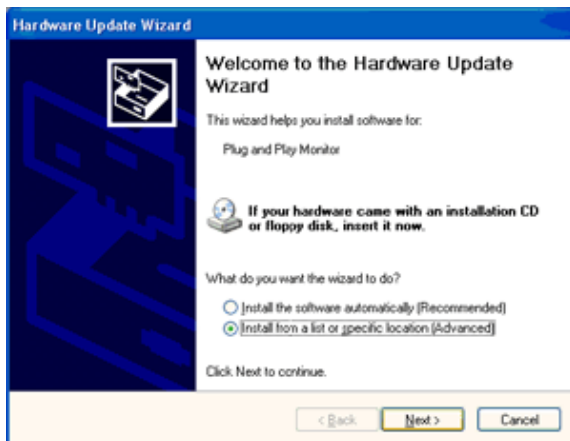
Выполните следующие действия.



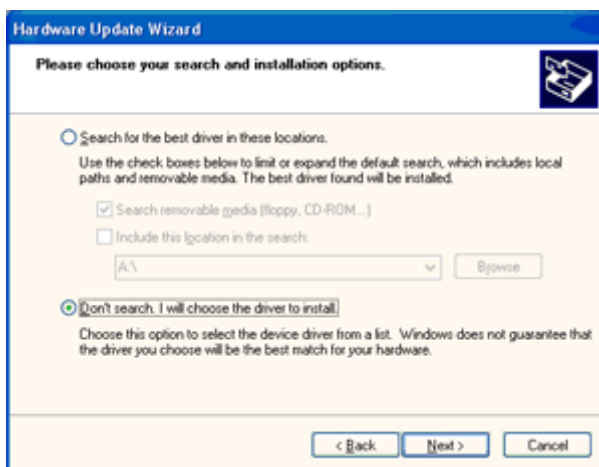
7. Перейдите на вкладку "Драйвер" и щелкните кнопку "Обновить...".



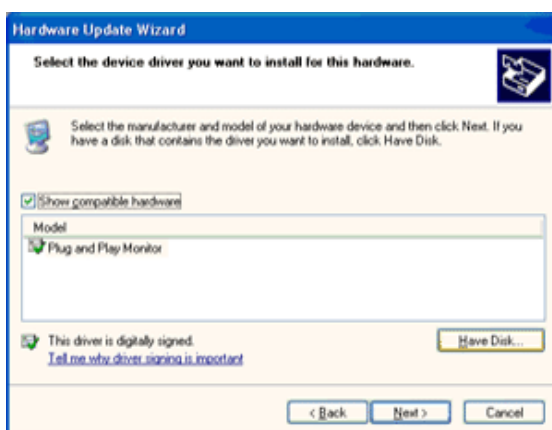
8. Выберите "Установить из списка или указанного места [дополнительно]" и нажмите кнопку "Далее".



9. Выберите "Неискать. Я выберу драйвер для установки". Затем нажмите кнопку "Далее".



10. Щелкните на кнопке 'Have disk...', а затем щелкните на кнопке 'Browse...'. Затем выберите нужный дисковод, например, F: (дисковод CD-ROM).



11. Щелкните на кнопке 'Open', а затем щелкните на кнопке 'OK'.
12. Выберите модель вашего монитора, а затем щелкните на кнопке 'Next'.
 - Если вы увидите сообщение 'has not passed Windows® Logo testing to verify its compatibility with Windows® XP' (не прошла проверка на совместимость логотипа Windows® с Windows® XP), щелкните на кнопке 'Continue Anyway'.
13. Щелкните на кнопке 'Finish', а затем на кнопке 'Close'.
14. Щелкните на кнопке 'OK', а затем еще раз на кнопке 'OK' для того, чтобы закрыть диалоговое окно Display_Properties.

Windows Vista

1. Нажмите кнопку "Пуск" и затем "Панель управления". Затем дважды щелкните "Оформление и персонализация".



2. Щелкните "Персонализация" и затем "Параметры отображения".

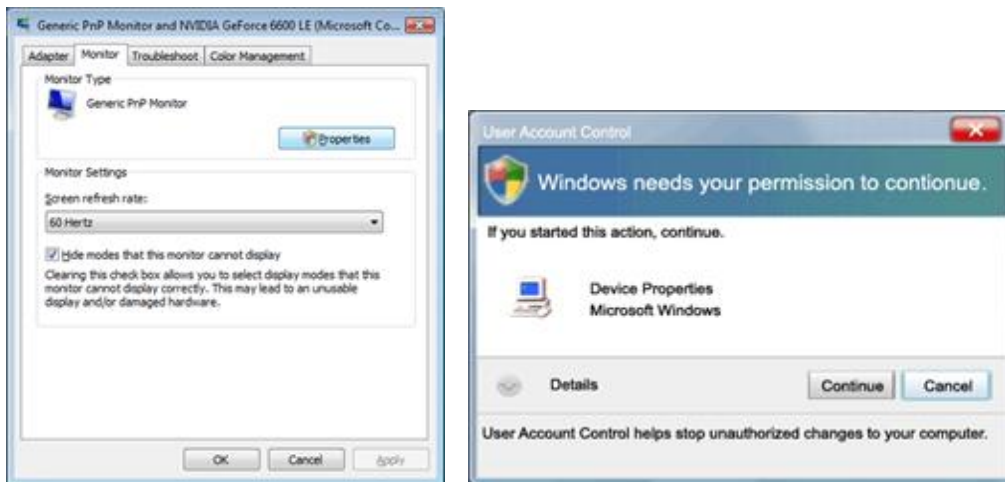


3. Щелкните "Дополнительно...".

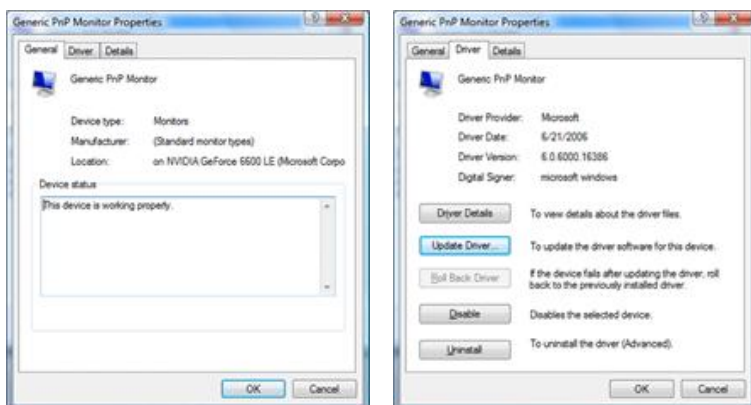


4. Щелкните "Параметры" на вкладке "Монитор". Если вкладка "Параметры" не активна, это значит, что настройка монитора завершена. Монитор можно использовать с этими настройками.

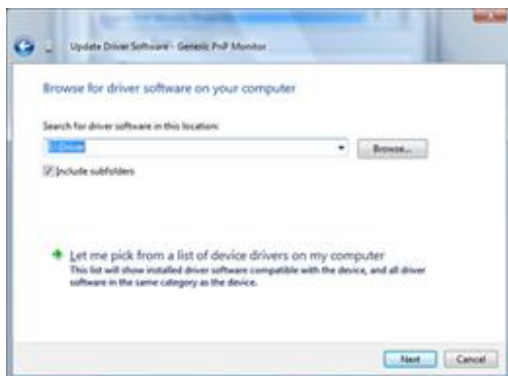
При отображении сообщения "Windows необходимо...", как показано на рисунке ниже, щелкните "Продолжить".



5. Щелкните "Обновить..." на вкладке "Драйвер".



6. Установите флажок "Поиск драйвера на моем компьютере" и нажмите "Выбрать драйвер на моем компьютере".



7. Щелкните кнопку "Установить с диска...", затем щелкните "Поиск" и выберите соответствующий диск F:\Драйвер (драйвер на компакт-диске).

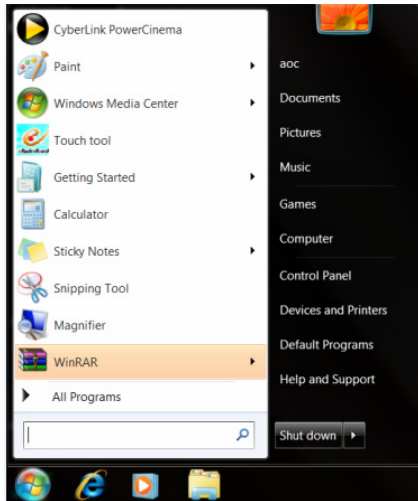
8. Выберите модель монитора и щелкните кнопку "Далее".

9. Щелкните "Закреть" → "Закреть" → "ОК" → "ОК" последовательно отображается на следующих экранах.

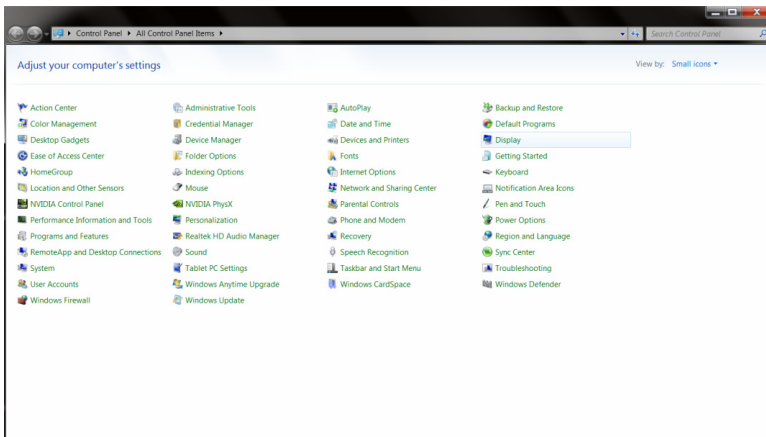
Windows 7

1. Запуск Windows® 7

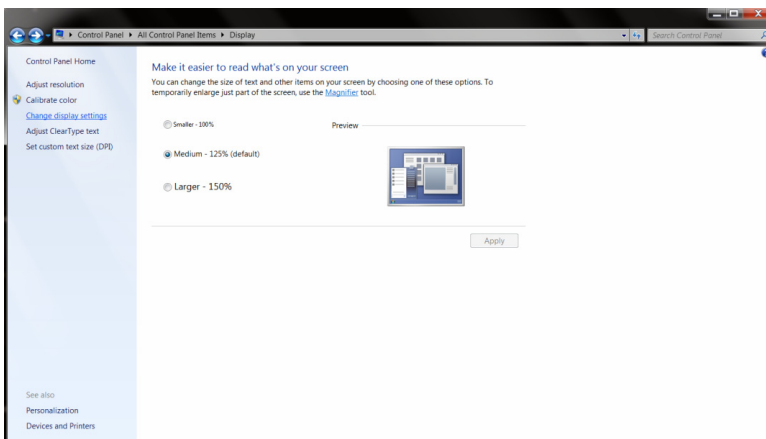
2. Щелкните кнопку 'Пуск', затем значок 'Панель управления'.



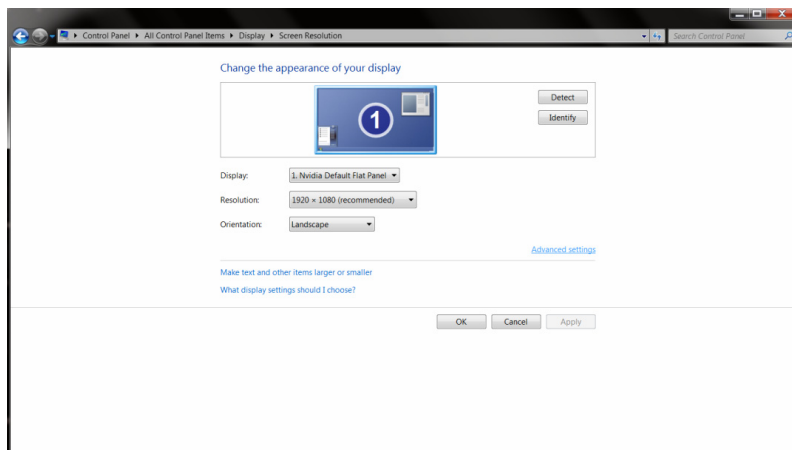
3. Щелкните значок 'Экран'.



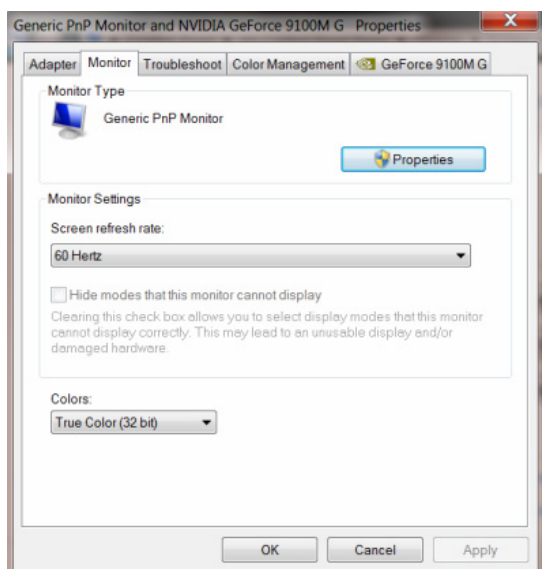
4. Щелкните кнопку "Изменить настройки экрана".



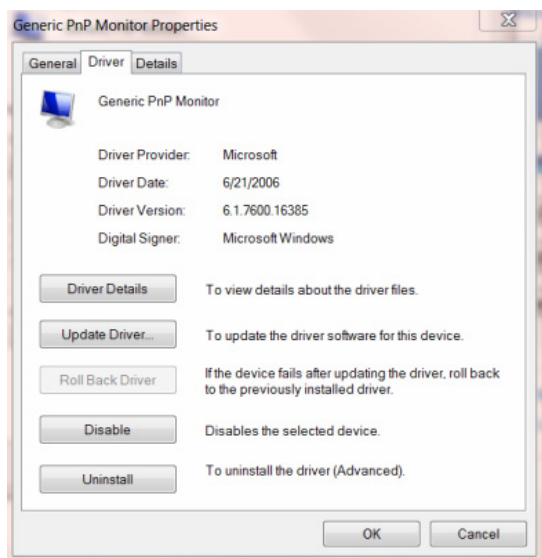
5. Щелкните кнопку **“Дополнительно”**.



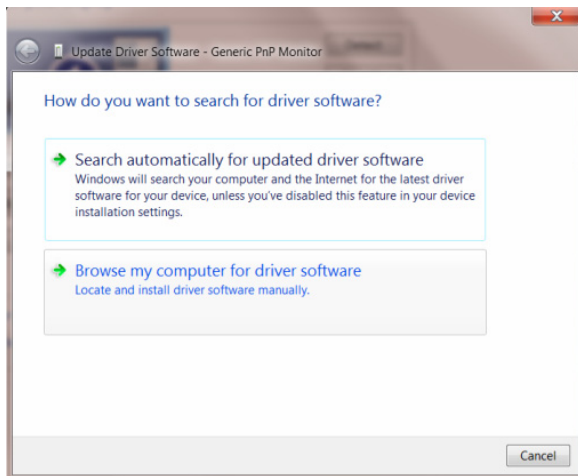
6. Щелкните вкладку **“Экран”** а затем кнопку **“Свойства”**.



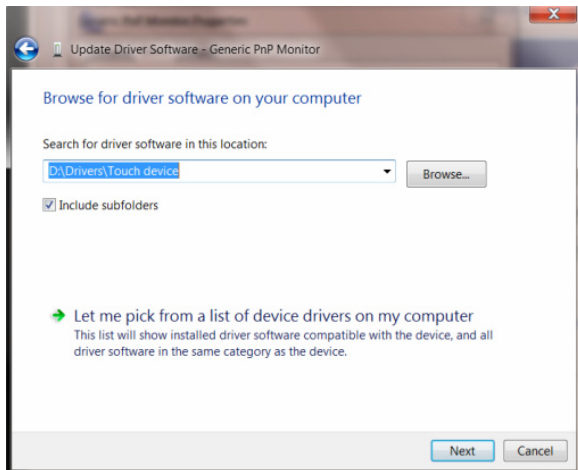
7. Щелкните вкладку **“Драйвер”**.



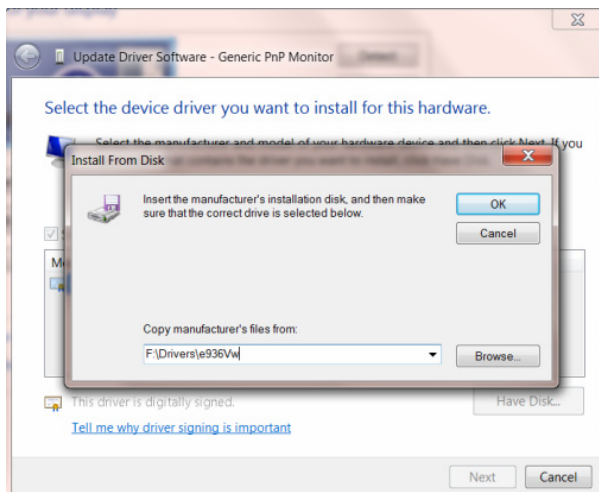
8. Откройте окно Update Driver Software-Generic PnP Monitor (Обновить программу драйвера для PnP-монитора), щелкнув кнопку “**Обновить драйвер...**”, а затем щелкните кнопку “**Поиск драйвера на моем компьютере**”.



9. Выберите пункт “**Выбрать из списка драйверов устройств на моем компьютере**”.



10. Щелкните кнопку “**Have Disk**”. Щелкните кнопку “**Просмотр**” и перейдите к каталогу: X:\Driver\module name (где X – буквенное обозначение привода компакт-дисков).



11. Выберите файл **“xxx.inf”** и щелкните кнопку **“Открыть”**. Щелкните кнопку **“ОК”**.

12. Выберите модель вашего монитора и щелкните кнопку **“Далее”**. Нужные файлы будут скопированы с компакт-диска на компьютер.

13. Закройте все открытые окна и извлеките компакт-диск.

14. Перезапустите систему. Система автоматически выберет максимальную частоту обновления и нужные профили соответствия цветов.

i-Menu



Добро пожаловать в программное обеспечение «i-меню» от AOC. «i-меню» облегчает настройку дисплея монитора на экране вместо кнопки «OSD» (Отображение выполняемых функций на экране) на мониторе. Нажмите здесь для настройки программного обеспечения. Для осуществления установки следуйте руководству по установке.



e-Saver

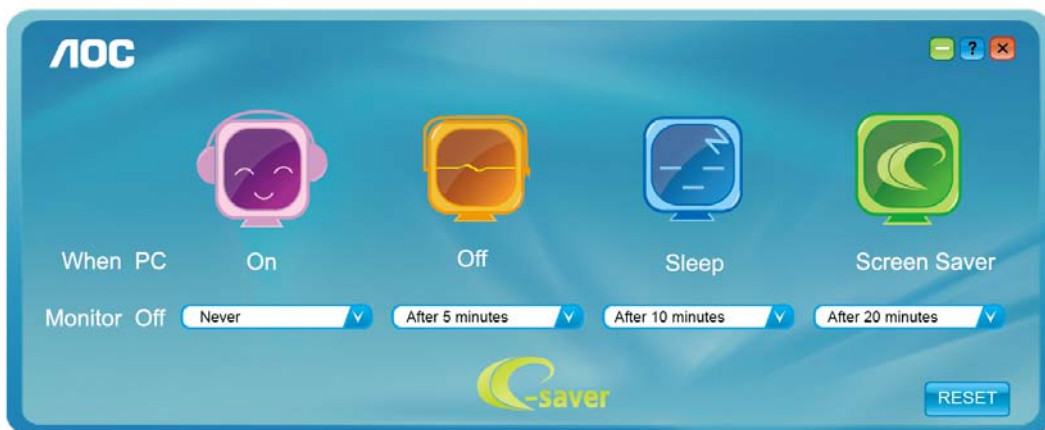


Добро пожаловать в программу управления потреблением электроэнергии монитором AOC e-Saver! В программе AOC e-Saver имеются функции Smart Shutdown (Интеллектуальное выключение) для ваших мониторов, позволяющие временно выключать ПК, независимо от состояния, в котором он находится (On (Вкл.), Off (Выкл.), Sleep (Режим ожидания) или Screen Saver (Экранная заставка)); фактическое время выключения зависит от предпочтений пользователя (см. пример ниже).

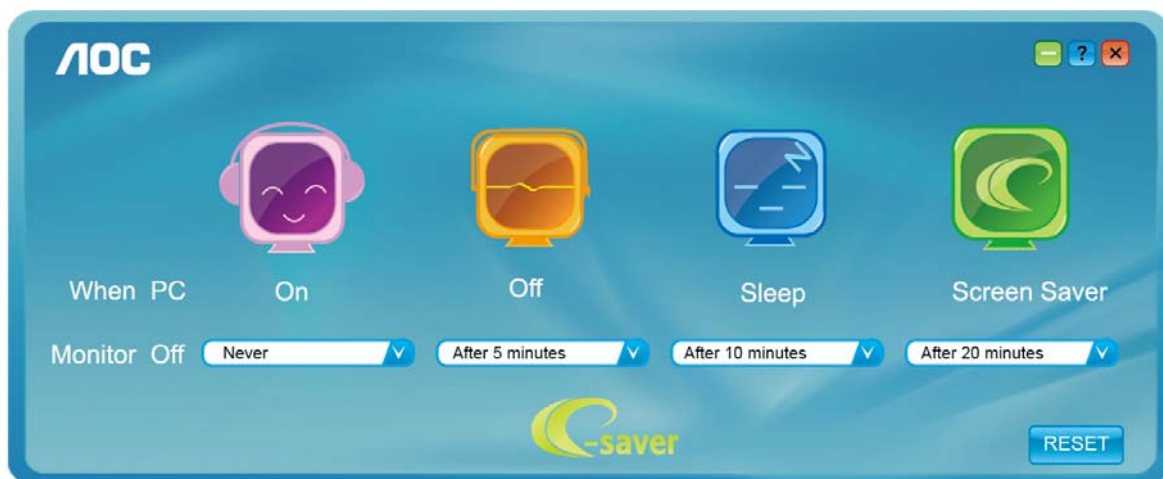
Щелкните "driver/e-Saver/setup.exe", чтобы начать установку программы e-Saver, следуйте указаниям мастера установки, чтобы завершить установку программы.

Для любого состояния ПК в выпадающем меню можно выбрать необходимое время (в минутах) для автоматического выключения вашего монитора. Иллюстрация приведенного выше примера.

- 1) Монитор никогда не выключится, если компьютер включен.
- 2) Монитор автоматически выключится через 5 минут после выключения ПК.
- 3) Монитор автоматически выключится через 10 минут после перехода ПК в режим ожидания.
- 4) Монитор автоматически выключится через 20 минут после появления экранной заставки.



Можно нажать кнопку "RESET" (Сброс), чтобы установить для функции e-Saver значения по умолчанию, как показано ниже.



SRS

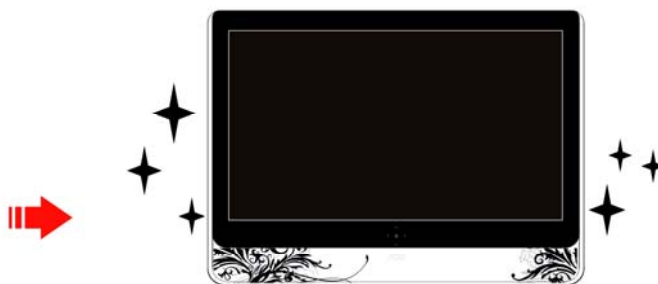
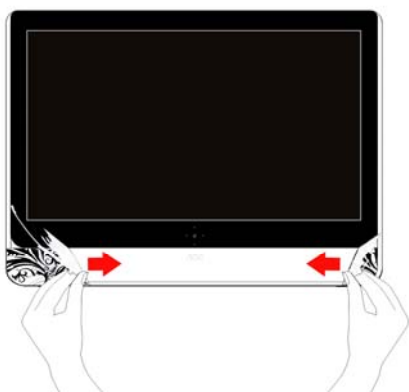
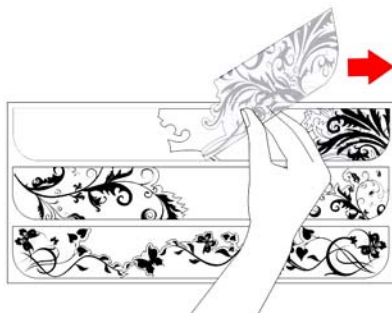


Технология WOW HD™ значительно повышает качество воспроизведения звука, создавая динамичную трехмерную звуковую картину с глубокими, насыщенными басами и ясной передачей высокочастотных составляющих. Для осуществления установки следуйте руководству по установке.



Наклейка с элементами поп-арта

Компания АОС приготовила для вас наклейки с 3-мя рисунками с элементами поп-арта. Обратите внимание, что каждая наклейка разделена на 2 части. Можно выбрать наиболее понравившийся рисунок, отсоединить наклейку с левой и правой стороны и прикрепить обе ее части к нижней панели монитора. Постарайтесь ровно приклеить обе части наклейки на панель. Теперь у вас есть свой персональный монитор!



Поиск и устранение неисправностей

Неисправность	Возможное устранение
Индикатор питания не светится	Убедитесь, что кнопка питания находится в положении "ВКЛ", а шнур питания надежно подключен к заземленной розетке сети питания и к монитору.
Нет изображения на экране	<ul style="list-style-type: none"> • Кабель питания подключен правильно? Проверьте правильность подключения и наличие электропитания. • Кабель подключен правильно? (Подключен с помощью кабеля D-sub) Проверьте подключение кабеля DB-15. (Подключен с помощью кабеля DVI) Проверьте подключение кабеля DVI. *Вход DVI доступен только в некоторых моделях. • Если устройство включено, перезагрузите компьютер для отображения начального экрана (экрана входа в систему). При появлении начального окна (окно входа) запустите компьютер в соответствующем режиме (безопасный режим для Windows ME/XP/2000) и измените частоту видеокарты. (См. Установка оптимального разрешения) Если начальное окно (окно входа) не появляется, обратитесь в сервисный центр или к дилеру. • На экране отображаются сообщения «Входной сигнал не поддерживается»? Данное сообщение появляется, когда сигнал с видеокарты превышает максимальное разрешение, с которым может правильно работать монитор. Настройте максимальное разрешение и частоту, с которыми может правильно работать монитор. • Убедитесь, что установлены драйверы для монитора AOC (Драйверы для монитора AOC можно загрузить с здесь).

<p>Нечеткое изображение. Возникает теневой контур</p>	<p>Отрегулируйте яркость и контрастность. Нажмите для выполнения автоматической настройки. Убедитесь, что не используется удлинитель или разветвительное устройство для сигнального кабеля. Рекомендуется подключать монитор непосредственно к разъему видеокарты, расположенному на задней панели компьютера.</p>
<p>Изображение дергается, мерцает или появляются волнообразные искажения</p>	<p>Уберите электрические приборы, которые могут наводить помехи, как можно дальше от монитора. Используйте максимально возможную при данном разрешении частоту обновления. Монитор не выходит из режима ожидания.</p>
<p>Выключатель питания компьютера должен находиться в положении "ВКЛ".</p>	<p>Видеокарта компьютера должна быть плотно вставлена в свое гнездо. Убедитесь, что видеокабель монитора надежно подсоединен к компьютеру. Убедитесь, что видеокабель монитора Проверьте видеокабель, подключаемый к монитору, и убедитесь, что контакты не изогнуты. Это можно проверить нажатием клавиши CAPS LOCK на клавиатуре и наблюдением за светодиодным индикатором CAPS LOCK. Светодиод должен загораться и гаснуть после нажатия клавиши CAPS LOCK.</p>
<p>Не отображается один из основных цветов (красный, зеленый или синий)</p>	<p>Проверьте видеокабель, подключаемый к монитору, и убедитесь, что контакты не повреждены. Убедитесь, что видеокабель монитора.</p>
<p>Изображение на экране имеет неправильный размер или расположено не по центру</p>	<p>Отрегулируйте положение по горизонтали и вертикали или нажмите кнопку быстрого вызова функции (AUTO).</p>
<p>Изображение имеет дефекты цвета (белый не отображается как белый)</p>	<p>Настройте цвета RGB или выберите требуемую цветовую температуру.</p>
<p>Горизонтальное или вертикальное искажение на экране</p>	<p>Завершите работу в Windows 95/98/2000/ME/XP, затем настройте значение ЧАСТОТА и ФОКУСИРОВКА. Нажмите для выполнения автоматической настройки.</p>

Технические характеристики

Общие технические характеристики

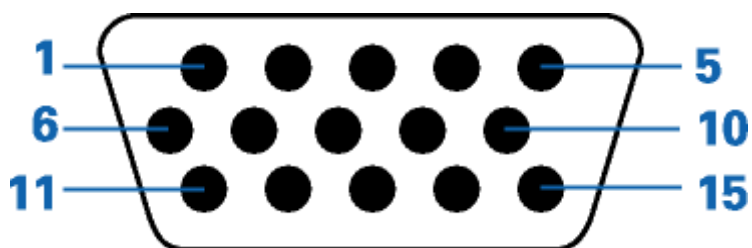
Жидкокристаллическая панель	Номер модели:	e2437Fh
	Управляющая система:	цветной жидкокристаллический дисплей TFT
	Размер видимого изображения	61.0 см по диагонали.
	Шаг пикселей:	0.277mm(H) x 0.277mm(V)
	Видео:	Аналоговый интерфейс (R, G, B)& Цифровой интерфейс
	Раздельная синхронизация:	H/V TTL
	Цвета дисплея:	16.7М файлов
	Частота отображения точек:	210 MHz
Разрешение	Частота горизонтальной развертки:	30 kHz - 83 kHz
	Размер развертки по горизонтали (максимум):	531.6 mm
	Частота вертикальной развертки:	55 Hz - 75 Hz
	Размер развертки по вертикали (максимум):	298.89mm
	Оптимальное установленное изготовителем (стандартное) разрешение:	1920 x 1080 (60 Hz)
	Максимальное стандартное разрешение:	1920 x 1080 (60 Hz)
	Plug & Play	VESA DDC2B/CI
	Входной разъем:	15-контактный D-Sub& DVI-D & 19-контактный HDMI
	Входной видеосигнал:	аналоговый: 0,7 В p-p (стандарт), 75 Ом, (TMDS), HDMI

	Источник питания:	100-240VAC, 50/60Hz
	Потребляемая мощность	В активном режиме < 35 Вт
		В режиме ожидания < 0.5 Вт
Физические характеристики	Тип разъема:	15-контактный мини D-sub& DVI-D &HDMI
	Тип сигнального кабеля:	Съемный
	Габариты и вес:	
	Высота (с основанием):	422.75 mm
	Ширина:	595.58 mm
	Глубина:	139.5 mm
	Вес (только монитор):	3.87 kg
	Условия эксплуатации	Температура
при эксплуатации:		от 0° до 40°
при хранении:		от -25° до 55°
Влажность		
при эксплуатации:		10% to 85% (без конденсации)
при хранении:		5% to 93% (без конденсации)
Высота		
при эксплуатации:		0 – 12000 футов
при хранении:		0 – 40000 футов

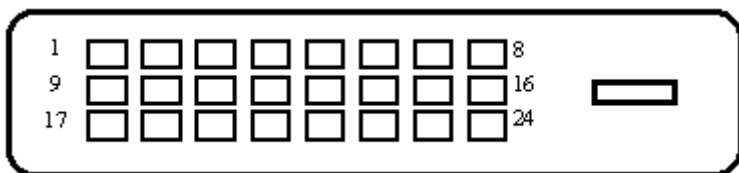
Установленные изготовителем графичгские режимы

ПОДСТАВКА	РАЗРЕШЕНИЕ	Частота горизонтальной развертки (кГц)	Частота вертикальной развертки (Гц)
VGA	640x480@60Hz	31.469	59.94
	640x480@72Hz	37.861	72.809
	640x480@75Hz	37.5	75
SVGA	800x600@56Hz	35.156	56.25
	800x600@60Hz	37.879	60.317
	800x600@72Hz	48.077	72.188
	800x600@75Hz	46.875	75
XGA	1024x768@60Hz	48.363	60.004
	1024x768@70Hz	56.476	70.069
	1024x768@75Hz	60.023	75.029
SXGA	1280x1024@60Hz	63.981	60.02
	1280x1024@75Hz	79.976	75.025
	1280x960@60HZ	60	60
WXGA	1440x900@60Hz	55.935	55.887
WSXGA	1680x1050@60Hz	65.29	59.95
WUXGA	1920x1080@60HZ	67.5	59.934
IBM-MODE DOS	720x400@70Hz	31.469	70.087
MAC MODE VGA	640x480@67Hz	35	66.667
MAC MODE SVGA	832x624@75Hz	49.725	74.551

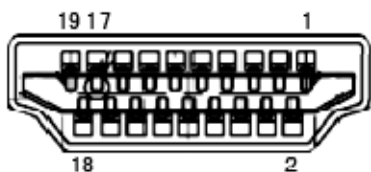
Назначение контактов



Номер контакта	15-контактный разъем сигнального кабеля
1	Видео - Красный
2	Видео - Зеленый
3	Видео - Синий
4	Не исп.
5	Детектирующий кабель
6	Земля - Красный
7	Земля - Зеленый
8	Земля - Синий
9	+5V
10	GND (заземление)
11	Не исп.
12	Данные DDC
13	Гориз. синхр.
14	Верт. синхр.
15	Частота DDC



№ контакта.	Наименование сигнала	№ контакта.	Наименование сигнала	№ контакта.	Наименование сигнала
1	Данные TMDS 2-	9	Данные TMDS 1-	17	Данные TMDS 0-
2	Данные TMDS 2+	10	Данные TMDS 1+	18	Данные TMDS 0+
3	Экран данных TMDS 2/4	11	Экран данных TMDS 1/3	19	Экран данных TMDS 0/5
4	Данные TMDS 4-	12	Данные TMDS 3-	20	Данные TMDS 5-
5	Данные TMDS 4+	13	Данные TMDS 3+	21	Данные TMDS 5+
6	Тактовый сигнал DDC	14	Питание + 5 В	22	Экран тактового сигнала TMDS
7	Данные DDC	15	Земля (для +5 В)	23	Тактовый сигнал TMDS +
8	Не исп.	16	Обнаружение "горячего" подключения	24	Тактовый сигнал TMDS -



№ контакта	Наименование сигнала	№ контакта	Наименование сигнала	№ контакта	Наименование сигнала
1	Данные TMDS 2+	9	Данные TMDS 0	17	Земля DDC/CEC
2	Экран данных TMDS 2	10	Тактовый сигнал TMDS +	18	Питание + 5 В
3	Данные TMDS 2	11	Экран тактового сигнала TMDS	19	Обнаружение "горячего" подключения
4	Данные TMDS 1+	12	Тактовый сигнал TMDS		
5	Экран данных TMDS 1	13	CEC		
6	Данные TMDS 1	14	Зарезервирован (не используется на устройстве)		
7	Данные TMDS 0+	15	SCL		
8	Экран данных TMDS 0	16	SDA		

Plug and Play

Функция Plug & Play DDC2B

Данный монитор оснащен VESA DDC2B в соответствии со стандартом VESA DDC STANDARD. Это позволяет монитору сообщать компьютеру свои идентификационные данные и, в зависимости от используемого уровня DDC, передавать дополнительную информацию о характеристиках дисплея.

Уровень DDC2B - это двунаправленный канал передачи данных, основанный на протоколе I2C. Контроллер может запрашивать информацию EDID по каналу DDC

Стандарт

Декларация FCC

Заявление о соответствии требованиям FCC относительно радиочастотных помех для устройств класса В ПРЕДУПРЕЖДЕНИЕ: (ДЛЯ МОДЕЛЕЙ С СЕРТИФИКАТОМ FCC)

ПРИМЕЧАНИЕ: Настоящее оборудование прошло испытания, показавшие его соответствие ограничениям, относящимся к части 15 правил Федеральной комиссии по средствам связи для цифровых устройств класса В. Эти ограничения введены для того, чтобы обеспечить, в разумных пределах, защиту от нежелательных и вредных помех в жилых помещениях. Данное оборудование генерирует, использует и может излучать радиочастотную энергию, поэтому в случае его установки и эксплуатации с нарушением инструкций возможно появление нежелательных помех радиосвязи. Однако и в случае установки с соблюдением инструкций отсутствие помех в каждом конкретном случае не гарантируется. Если данное оборудование действительно создает помехи радио- и телевизионному приему, что можно определить путем выключения и включения оборудования, попытайтесь устранить помехи одним из следующих способов:

Переориентируйте или переместите приемную антенну.

Увеличьте расстояние между данным оборудованием и приемником.

Подключите данное оборудование и приемник к сетевым розеткам, расположенным на разных линиях электропитания.

Обратитесь за помощью к дилеру или опытному мастеру по ремонту и обслуживанию теле- и радиооборудования.

ЗАМЕЧАНИЕ:

Внесение в устройство изменений или модификаций, не одобренных в явном виде стороной, ответственной за соответствие требованиям FCC, может повлечь за собой потерю пользователем права на эксплуатацию данного оборудования.

Необходимо использовать экранированные интерфейсные кабели и шнуры питания переменного тока для обеспечения соответствия требованиям по предельно допустимым уровням излучения.

Изготовитель не несет ответственности за любые радио- и телевизионные помехи, вызванные несанкционированной модификацией данного оборудования. Устранение таких помех является обязанностью пользователя. Устранение таких помех является обязанностью пользователя.

Декларация о соответствии требованиям директивы об отходах от электрического и электронного оборудования (WEEE)

Утилизация отходов оборудования потребителями частных хозяйств Европейского союза.



Утилизация отходов оборудования потребителями частных хозяйств Европейского союза. Данный символ на изделии или на его упаковке обозначает, что его нельзя утилизировать вместе с другими бытовыми отходами. Вместо этого, Вы обязаны утилизировать отходы оборудования, передав их в специальные пункты сбора для вторичной переработки отходов электрического и электронного оборудования. Отдельный сбор и вторичная переработка отходов оборудования во время утилизации поможет сохранить природные ресурсы и обеспечить переработку отходов методом, защищающим здоровье человека и окружающую среду. Дополнительную информацию о местах сдачи отходов оборудования для вторичной переработки можно получить в местном городском управлении, коммунальной службе утилизации отходов или в магазине, в котором Вы приобрели изделие .

Служба

ОГРАНИЧЕННАЯ ТРЕХЛЕТНЯЯ ГАРАНТИЯ*

Мониторы компании AOC Color, проданные в Европе

AOC International (Europe) GmbH гарантирует отсутствие в данном изделии дефектов материалов и изготовления в течение трех (3) лет с момента первой продажи. В течение этого периода компания AOC International (Europe) GmbH по своему усмотрению либо отремонтирует дефектное изделие с использованием новых или восстановленных деталей, либо заменит его новым или восстановленным изделием бесплатно, за исключением *перечисленных ниже случаев. Замененные изделия, имеющие дефекты, переходят в собственность компании AOC International (Europe) GmbH.

При обнаружении дефекта изделия обращайтесь к местному дилеру или воспользуйтесь информацией, указанной в гарантийном талоне, если он прилагается к изделию.

Доставьте изделие с предоплатой перевозки и датированным подтверждением покупки (чеком) в уполномоченный сервисный центр компании AOC. Если нет возможности доставить изделие лично:

- Упакуйте изделие в заводскую упаковку (или подобную)
- Укажите номер RMA на ярлыке с адресом
- Укажите номер RMA на транспортировочной коробке
- Оформите страхование груза (или согласитесь с риском потери/повреждения при транспортировке)
- Оплатите все транспортные расходы

АОС International (Europe) GmbH не несет ответственности за любые повреждения или утрату изделия при транспортировке и авариях на транспорте, а также за повреждения изделия вследствие ненадежности упаковки.

АОС International (Europe) GmbH оплатит расходы по обратной транспортировке в пределах одной из стран, указанных в настоящих гарантийных обязательствах. АОС International (Europe) GmbH не несет ответственности за расходы, связанные с перевозкой изделия через государственные границы. Это относится и к государственным границам в рамках Европейского Союза.

* Настоящая ограниченная гарантия не включает потери и повреждения, вызванные в результате

- Транспортировки или неправильной установки и обслуживания
- Эксплуатации с нарушением правил
- Небрежности
- Любых причин, выходящих за рамки обычного коммерческого и промышленного применения
- Настройки неуполномоченными лицами
- Ремонта, модификации и установки дополнительных принадлежностей или деталей лицами, не являющимися полномочными представителями сервисных центров компании АОС
- Нарушения условий эксплуатации
- Чрезмерного или недостаточного обогрева и вентиляции, а также отключения питания, скачков напряжения и других отклонений от нормы

Данная ограниченная гарантия не включает случаев модификации и изменения программных и аппаратных средств изделия владельцем и сторонними лицами; владелец несет полную ответственность за любые подобные модификации и изменения.

ВСЕ ЯВНЫЕ И ПОДРАЗУМЕВАЕМЫЕ ГАРАНТИИ НА ДАННОЕ ИЗДЕЛИЕ (ВКЛЮЧАЯ ГАРАНТИИ КОММЕРЧЕСКОЙ ПРИГОДНОСТИ И СООТВЕТСТВИЯ ОПРЕДЕЛЕННОМУ НАЗНАЧЕНИЮ) ОГРАНИЧЕНЫ ВО ВРЕМЕНИ ПЕРИОДОМ В ТРИ (3) ГОДА НА ДЕТАЛИ И РАБОТЫ, НАЧИНАЯ С ДАТЫ ПЕРВИЧНОЙ ПОКУПКИ ИЗДЕЛИЯ ПОТРЕБИТЕЛЕМ. ВСЕ ГАРАНТИИ (ЯВНЫЕ И ПОДРАЗУМЕВАЕМЫЕ) ТЕРЯЮТ СВОЮ СИЛУ ПО ИСТЕЧЕНИИ ЭТОГО ПЕРИОДА.

ОБЯЗАТЕЛЬСТВА КОМПАНИИ АОС INTERNATIONAL (EUROPE) GMBH И ПРЕДУСМОТРЕННОЕ ВОЗМЕЩЕНИЕ УЩЕРБА ПОЛНОСТЬЮ И ИСКЛЮЧИТЕЛЬНО ИЗЛОЖЕНЫ В НАСТОЯЩЕМ ДОКУМЕНТЕ. ОТВЕТСТВЕННОСТЬ КОМПАНИИ АОС INTERNATIONAL (EUROPE) GMBH, БУДЬ ТО ОСНОВАННАЯ НА КОНТРАКТЕ, ИСКЕ, ГАРАНТИЙНОМ ОБЯЗАТЕЛЬСТВЕ, СТРОГОЙ ОТВЕТСТВЕННОСТИ ИЛИ ДРУГИХ ЮРИДИЧЕСКИХ ОСНОВАНИЯХ, НЕ ПРЕВЫШАЕТ ЦЕНЫ КОНКРЕТНОГО ИЗДЕЛИЯ, ДЕФЕКТ ИЛИ ПОВРЕЖДЕНИЕ КОТОРОГО ЯВЛЯЮТСЯ ОСНОВАНИЕМ ДЛЯ ПРЕТЕНЗИЙ. НИ ПРИ КАКИХ ОБСТОЯТЕЛЬСТВАХ КОМПАНИИ АОС INTERNATIONAL (EUROPE) GMBH НЕ НЕСЕТ ОТВЕТСТВЕННОСТИ ЗА ПОТЕРИ ПРИБЫЛИ, УБЫТКИ, СВЯЗАННЫЕ С НЕВОЗМОЖНОСТЬЮ ИСПОЛЬЗОВАНИЯ СРЕДСТВ ИЛИ ОБОРУДОВАНИЯ, И ПРОЧИЕ КОСВЕННЫЕ, СЛУЧАЙНЫЕ ИЛИ ВОСПОСЛЕДОВАВШИЕ УБЫТКИ. В НЕКОТОРЫХ СТРАНАХ НЕ РАЗРЕШАЕТСЯ ИСКЛЮЧЕНИЕ ЛИБО ОГРАНИЧЕНИЕ СЛУЧАЙНЫХ ИЛИ ВОСПОСЛЕДОВАВШИХ УБЫТКОВ, ТАКИМ ОБРАЗОМ, ВЫШЕУКАЗАННЫЕ ОГРАНИЧЕНИЯ МОГУТ НЕ ИМЕТЬ СИЛЫ В ВАШЕМ СЛУЧАЕ. НЕСМОТРЯ НА ТО, ЧТО НАСТОЯЩЕЕ ГАРАНТИЙНОЕ ОБЯЗАТЕЛЬСТВО ПРЕДОСТАВЛЯЕТ ВАМ ОПРЕДЕЛЕННЫЕ ЮРИДИЧЕСКИЕ ПРАВА, ВОЗМОЖНО

СУЩЕСТВОВАНИЕ ДРУГИХ ПРАВ, РАЗЛИЧНЫХ ДЛЯ КАЖДОЙ КОНКРЕТНОЙ СТРАНЫ. НАСТОЯЩАЯ ОГРАНИЧЕННАЯ ГАРАНТИЯ ДЕЙСТВИТЕЛЬНА ТОЛЬКО ДЛЯ ИЗДЕЛИЙ, ПРИОБРЕТЕННЫХ В СТРАНАХ, КОТОРЫЕ ЯВЛЯЮТСЯ ЧЛЕНАМИ ЕВРОПЕЙСКОГО СОЮЗА.

Информация, содержащаяся в данном документе, может изменяться без предварительного уведомления. Подробную информацию см. на веб-сайте: <http://www.aoc-europe.com/en/service/index.php>

1