

Все права защищены

Ни одна из частей данного документа не может быть воспроизведена или передана по каналам связи в любой форме и любыми способами без предварительного письменного согласия компании ОАО «МегаФон».

Торговые марки

«МегаФон» и другие торговые марки компании являются собственностью ОАО «МегаФон». Остальные торговые марки, упомянутые в данном документе, принадлежат исключительно их владельцам.

Примечание:

Документ содержит актуальную информацию на момент его издания, которая может быть изменена без предварительного уведомления. При подготовке документа были приложены все усилия для обеспечения достоверности информации, но все утверждения, сведения и рекомендации, приводимые в данном документе, не являются явно выраженной или подразумеваемой гарантией (истинности или достоверности).

Содержание

Знакомство с E173	4
Требования для ПК при работе E173	7
Подготовка E173 к работе	8
Инструкции по установке	9
Информация по безопасности	13
Информация о сертификации	20
Сокращения и аббревиатуры	22

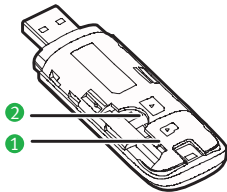
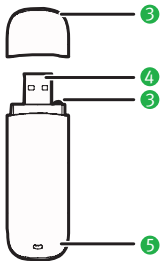
Благодарим Вас за покупку USB-модема E173 HSPA (далее по тексту – E173).
С помощью E173 Вы получите высокоскоростной доступ в Интернет через беспроводную сеть.

Примечание:

- Внимательно ознакомьтесь с содержанием руководства до работы с E173.
- В этом руководстве описываются подготовка к работе, установка и меры предосторожности при работе E173.

Знакомство с E173

Ниже показано схематичное изображение E173. Реальное устройство может отличаться от приведенных иллюстраций.



1 Слот для microSD-карты

При наличии такой карты модем можно также использовать в качестве съемного USB-накопителя.

2 Слот для SIM-карт МегаФон

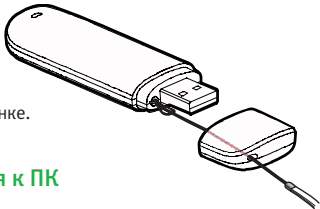
3 Разъем для ремешка

Установите ремешок, как показано на рисунке.

4 USB-интерфейс для подключения к ПК

5 Индикатор статуса устройства

Отражает статус E173.



Цвет	Состояние	Статус
Зеленый	Индикатор мигает дважды каждые три секунды	Питание E173 включено
Зеленый	Индикатор мигает один раз каждые три секунды	Регистрация E173 в сети GSM/GPRS/EDGE
Синий	Индикатор мигает один раз каждые три секунды	Регистрация E173 в сети WCDMA/HSDPA/HSUPA
Зеленый	Индикатор горит постоянно	Установлено соединение с GPRS/EDGE
Синий	Индикатор горит постоянно	Установлено соединение с WCDMA
Голубой	Индикатор горит постоянно	Установлено соединение с HSDPA/HSUPA
Не горит	Индикатор не работает	E173 отключен от ПК

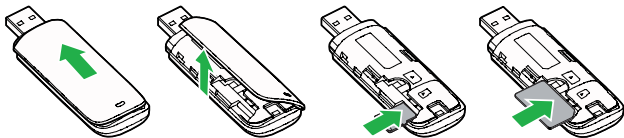
Требования для ПК при работе E173

Требования для ПК при работе E173:

- Стандартный USB-интерфейс.
- ОС Windows 2000 SP4, Windows XP SP2, Windows Vista, Windows 7.
- Аппаратное обеспечение ПК должно отвечать рекомендуемым системным требованиям устанавливаемой версии ОС.
- Разрешение экрана – не менее 800 x 600 точек.

Подготовка E173 к работе

1. Сдвиньте переднюю крышку для того, чтобы снять её с устройства USB Stick.
2. Вставьте карту SIM/USIM и карту MicroSD в предназначенные для них слоты, как показано на следующем рисунке.
3. Установите переднюю крышку и задвиньте её на место.



Примечание:

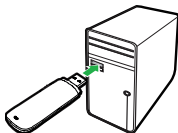
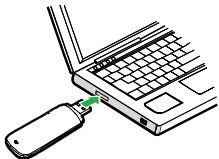
- MicroSD-карта является дополнительным аксессуаром, Вы можете приобрести ее дополнительно.
- Не извлекайте microSD-карту в процессе работы. Это может привести к повреждению карты и потере данных, которые хранятся на ней.

Инструкции по установке

Процедура установки управляющей программы зависит от ОС, которая установлена на Вашем ПК. В данном разделе в качестве примера рассматривается ОС Windows XP.

Подключение E173 к ПК

Подключите E173 к уже работающему ПК (иначе процедура установки E173 может быть нарушена).



Установка программы «МегаФон Интернет»

1. ОС автоматически распознает новое устройство и запускает мастер установки.

Примечание:

Если программа автоматического запуска не отвечает, найдите файл **AutoRun.exe** на новом обнаруженном съемном диске и дважды щелкните по нему.

2. Следуйте подсказкам мастера установки.
3. После того как программа установлена, на рабочий стол будет добавлен ярлык программы «МегаФон Интернет».

Запуск программы «МегаФон Интернет»

«МегаФон Интернет» можно запустить, дважды щелкнув по ярлыку программы на экране ПК.


Удаление программы управления «МегаФон Интернет»

1. Войдите в меню Start (Пуск).
2. Выберите Control Panel (Панель управления).
3. Выберите Add/Remove Program (Добавить/Удалить программу) для удаления программы управления E173.

Примечание:

После удаления программы «МегаФон Интернет» рекомендуется выполнить перезагрузку ПК.

Удаление E173

1. Дважды нажать на значок  в области пиктограмм панели задач. Отображается интерфейс **Unplug or Eject Hardware Hardware** (Безопасное извлечение устройства).
2. Выбрать оборудование, которое относится к E173, и нажать **Stop** (Остановить).
3. Когда отобразится сообщение **It is safe to remove the device** (Оборудование может быть удалено), удалить E173.

Примечание:

Перед тем как удалить E173, необходимо закрыть программу управления.

Информация по безопасности

Пожалуйста, внимательно ознакомьтесь с данной информацией для правильной и безопасной эксплуатации Вашего беспроводного устройства.

Помехи

Не используйте Ваше беспроводное устройство в местах, где его использование может представлять опасность или создавать помехи для электронного оборудования.

Медицинское оборудование

- Не используйте Ваше беспроводное устройство и соблюдайте правила, принятые в медицинских учреждениях.
- Некоторые беспроводные устройства могут негативно влиять на работу слуховых аппаратов.
- При использовании электронного медицинского оборудования проконсультируйтесь с врачом или производителем прибора и уточните, влияют ли радиоволны на работу данного прибора.

Особо пожаро- и взрывоопасные места

Не используйте Ваше беспроводное устройство и соблюдайте правила в местах, где установлено легковоспламеняющееся и взрывоопасное оборудование, для предотвращения взрывов и пожаров. К таким местам относятся:

- заправочные станции;
- хранилища горюче-смазочных материалов (например, топливный отсек корабля);
- транспортные средства для перевозки и хранения топлива или химических веществ;
- места с высокой концентрацией химических веществ и частиц в воздухе (гранул, пыли, металлической пыли);
- места со знаками «Взрывоопасно»;
- места со знаками «Отключите двунаправленные беспроводные устройства»;
- места, в которых не рекомендуется использовать транспортные средства, и т. п.

Безопасность на транспорте

- Соблюдайте местные законы и правила пользования беспроводными устройствами. Радиочастотные сигналы могут негативно повлиять на электронную систему автомобиля. Для получения более подробной информации обратитесь к производителю транспортного средства.
- Следуйте всем правилам и ограничениям авиакомпаний. Отключайте Ваше беспроводное устройство, находясь на борту самолета. В противном случае радиосигналы беспроводного устройства могут создать помехи сигналам управления самолетом.

Безопасность детей

Не позволяйте детям играть с беспроводным устройством без присмотра. Мелкие и острые компоненты беспроводного устройства могут представлять опасность для детей, в частности вызвать удушье, если ребенок случайно проглотит их.

Защита окружающей среды

Утилизация упаковочных материалов, неисправного беспроводного устройства и его аксессуаров осуществляется согласно местным законам и правилам безопасности.

Утверждение WEEE

Беспроводное устройство соответствует основным требованиям и положениям Директивы 2002/96/EC по утилизации электрического и электронного оборудования (Директива WEEE).

Утверждение RoHS

Беспроводное устройство соответствует Директиве 2002/95/EC по ограничению использования опасных веществ в электрическом и электронном оборудовании (Директива RoHS).

Соблюдение законов и правил

Соблюдайте законы и правила при использовании беспроводных устройств. Уважайте права других людей на частную жизнь.

Эксплуатация и обслуживание

Считается нормальным, если Ваше беспроводное устройство нагревается в процессе работы. Прежде чем приступить к чистке или техобслуживанию беспроводного устройства, завершите работу всех приложений и отсоедините его от ПК.

- Обращайтесь с Вашим беспроводным устройством бережно и содержите его в чистоте. Не подносите его близко к источнику огня.
- Оберегайте беспроводное устройство и его аксессуары от попадания воды и влаги.
- Не роняйте, не бросайте и не изгибайте устройство.
- Чистку устройства выполняйте влажной мягкой антистатической салфеткой без использования каких-либо моющих средств и химических веществ (спирта или бензина).
- Не оставляйте Ваше беспроводное устройство и его аксессуары в местах со слишком низкой или слишком высокой температурой.
- Используйте аксессуары, одобренные производителем устройства. При возникновении неполадок с беспроводным устройством или аксессуарами обращайтесь в авторизованный сервис-центр.
- Не пытайтесь самостоятельно разбирать устройство или его аксессуары. Это аннулирует гарантию.

Экстренный вызов

Данное беспроводное устройство работает на основе приема и передачи радиосигналов. Поэтому соединение не может быть гарантировано в любых условиях. Не следует полагаться исключительно на беспроводное устройство для осуществления вызовов в экстренных случаях.

Удельный коэффициент поглощения (SAR)

Ваше беспроводное устройство представляет собой устройство, передающее и принимающее радиосигналы. Допустимый уровень излучения определяется международными стандартами по радиоизлучению. Данные стандарты, разработанные научной организацией ICNIRP, определяют безопасный предел мощности радиоизлучения для человека независимо от его возраста и состояния здоровья. Удельный коэффициент поглощения (SAR) является единицей измерения радиочастотной энергии. Предельное значение SAR для беспроводных устройств составляет 2,0 Вт/кг, и оно же является максимальным значением SAR для данного устройства при тестировании на соответствие этому пределу.

Радиоизлучение

Для соблюдения международных стандартов по радиоизлучению устройство должно находиться на расстоянии не менее 1,5 см от человеческого тела.

Невыполнение этих указаний может привести к превышению предельного значения радиочастотного излучения, указанного в соответствующем стандарте.

Информация по использованию в различных регионах

Нижеприведенные документы и стандарты применимы в соответствующих странах и регионах.

Соответствие нормам СЕ (Европейский союз)

Использование устройства разрешено во всех странах Евросоюза. Беспроводное устройство соответствует основным требованиям и положениям Директивы 1999/5/ЕС по терминальному оборудованию радиосвязи (Директива R&TTE).

При установке и обслуживании данного устройства с использованием кабеля USB расстояние между излучателем и телом человека должно быть не менее 20 см.

Информация о сертификации

Соответствие стандартам РФ.

Абонентский терминал (USB Модем) Huawei E173 производства фирмы Huawei Technologies Co., Ltd. соответствует «Правилам применения абонентских станций (абонентских радиостанций) сетей подвижной радиотелефонной связи стандарта GSM-900/1800» утвержденным приказом Мининформсвязи России от 19.02.2008 №21 (зарегистрирован в Минюсте России 05.03.2008, регистрационный номер № 11279) и «Правилам применения абонентских терминалов систем подвижной радиотелефонной связи стандарта UMTS с частотным дуплексным разносом и частотно-кодовым разделением радиоканалов, работающих в диапазоне 2000 МГц» утвержденным приказом Мининформсвязи России от 27.08.2007 №100 (зарегистрирован в Минюсте России 29.08.2007, регистрационный номер № 10065) и не окажет дестабилизирующее воздействие на целостность, устойчивость функционирования и безопасность единой сети электросвязи Российской Федерации.

Декларация о соответствии №:	Д-МТ-3532 от 21.07.2010.
Декларация действительна до:	15.07.2015

Срок службы: 2 года

Производитель: Huawei Technologies Co., Ltd.

Адрес: Bantian, Longang District, Shenzhen, 518129, Китай

Тел. +86-755-28780808



МЛО4

Сокращения и аббревиатуры

EDGE	Enhanced Data Rates for GSM Evolution – повышение скорости передачи данных для эволюции GSM
GPRS	General Packet Radio Service – общая служба пакетной радиосвязи
GSM	Global System for Mobile Communications – глобальная система мобильной связи
HSDPA	High Speed Downlink Packet Access – высокоскоростной пакетный доступ по нисходящей линии связи
OS	Operating System – операционная система
PIN-код	Personal Identification Number – личный идентификационный номер
SAR	Specific Absorption Rate – удельный коэффициент поглощения
SIM	Subscriber Identity Module – модуль идентификации абонента
UMTS	Universal Mobile Telecommunications System – универсальная система мобильной связи
USB	Universal Serial Bus – универсальная шина последовательного соединения
USIM	UMTS Subscriber Identity Module – модуль идентификации абонента UMTS
WCDMA	Wideband Code Division Multiple Access – широкополосный множественный доступ с кодовым разделением каналов