

# Знакомство с ноутбуком

## Руководство пользователя

© Copyright 2009 Hewlett-Packard Development Company, L.P.

Bluetooth — товарный знак соответствующего владельца, используемый Hewlett-Packard Company по лицензии. Microsoft и Windows являются товарными знаками корпорации Microsoft, зарегистрированными в США. Логотип SD является товарным знаком соответствующего владельца.

Приведенная в этом документе информация может быть изменена без уведомления. Гарантийные обязательства для продуктов и услуг HP приведены только в условиях гарантии, прилагаемых к каждому продукту и услуге. Никакие содержащиеся здесь сведения не могут рассматриваться как дополнение к этим условиям гарантии. HP не несет ответственности за технические или редакторские ошибки и упущения в данном документе.

Первая редакция: август 2009 г.

Номер документа: 539584-251

### **Уведомление о продукте**

В данном руководстве описываются функции, являющиеся общими для большинства моделей. Некоторые функции на вашем компьютере могут быть недоступны.

## Уведомление о безопасности

⚠ **ВНИМАНИЕ!** Во избежание тепловых травм и перегрева компьютера не кладите компьютер на колени и не закрывайте вентиляционные отверстия. Используйте компьютер только на плоской твердой поверхности. Не допускайте перекрытия воздушного потока жесткими поверхностями, такими как корпус стоящего рядом принтера, или мягкими предметами, такими как подушки, ковры с длинным ворсом или предметы одежды. Кроме того, при работе с компьютером не допускайте контакта адаптера питания переменного тока с кожей или с мягкими поверхностями, такими как подушки, ковры с длинным ворсом или предметы одежды. Компьютер и адаптер питания удовлетворяют требованиям к допустимой для пользователей температуре поверхности, определенным международным стандартом безопасности оборудования, используемого в сфере информационных технологий (IEC 60950).



---

# Содержание

## 1 Определение оборудования

## 2 Компоненты

Компоненты (вид сверху) .....	2
Сенсорная панель .....	2
Индикаторы .....	3
Кнопки и считыватель отпечатков пальцев (только на некоторых моделях) .....	4
Клавиши .....	6
Компоненты (вид спереди) .....	7
Компоненты (вид сзади) .....	8
Компоненты (вид справа) .....	8
Компоненты (вид слева) .....	9
Компоненты (вид снизу) .....	10
Компоненты экрана .....	11
Антенны беспроводной связи (только на некоторых моделях) .....	11
Компоненты дополнительно приобретаемого оборудования .....	13

## 3 Наклейки

Указатель .....	16
-----------------	----



---


# 1 Определение оборудования

Для просмотра списка оборудования, установленного на компьютере, выполните следующие действия.

- ▲ Выберите **Пуск > Панель управления > Система и безопасность**. Затем в разделе **Система** щелкните **Диспетчер устройств**.

Диспетчер устройств также позволяет добавлять новое оборудование и изменять параметры устройств.

---

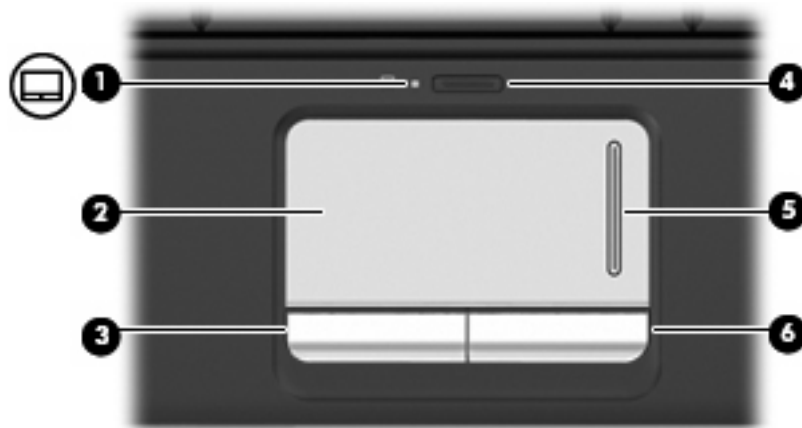
 **ПРИМЕЧАНИЕ.** Для повышения безопасности компьютера ОС Windows® имеет функцию управления учетными записями пользователя. Для выполнения некоторых задач, например для установки приложений, запуска утилит или изменения параметров Windows, может быть предложено подтвердить права доступа или ввести пароль. Дополнительные сведения см. в справке и поддержке.

---

## 2 Компоненты

### Компоненты (вид сверху)

#### Сенсорная панель



Компонент	Описание
(1) Индикатор сенсорной панели	<ul style="list-style-type: none"><li>Белый: сенсорная панель включена.</li><li>Желтый: сенсорная панель отключена.</li></ul>
(2) Сенсорная панель*	Перемещение указателя, выбор и запуск объектов на экране.
(3) Левая кнопка сенсорной панели*	Выполняет функцию левой кнопки мыши.
(4) Кнопка включения/выключения сенсорной панели	Включение/выключение сенсорной панели.
(5) Зона прокрутки сенсорной панели	Прокрутка вверх или вниз.
(6) Правая кнопка сенсорной панели*	Выполняет функцию правой кнопки мыши.

\*В данной таблице приведены заводские значения параметров. Для просмотра и изменения параметров указывающих устройств выберите **Пуск > Устройства и принтеры**. Затем щелкните правой кнопкой мыши устройство, представляющее используемый компьютер, и выберите **Параметры мыши**.



## Индикаторы



Компонент	Описание
(1) Индикатор Caps lock	Светится: включен верхний регистр.
(2) Индикаторы питания (2)*	<ul style="list-style-type: none"> <li>Светится: компьютер включен.</li> <li>Мигает: компьютер находится в ждущем режиме.</li> <li>Не светится: компьютер выключен или находится в ждущем режиме.</li> </ul>
(3) Индикатор отключения звука	<ul style="list-style-type: none"> <li>Белый: звук компьютера включен.</li> <li>Желтый: звук компьютера выключен.</li> </ul>
(4) Индикатор уменьшения громкости	Светится: зона регулировки громкости используется для уменьшения громкости компьютера.
(5) Индикатор увеличения громкости	Светится - зона регулировки громкости используется для увеличения громкости компьютера.
(6) Индикатор беспроводной связи	<ul style="list-style-type: none"> <li>Светится: встроенное устройство беспроводной связи, например устройство беспроводной ЛВС и/или устройство Bluetooth®, включено.</li> <li>Не светится: все устройства беспроводной связи выключены.</li> </ul>
(7) Индикатор Num lock	Встроенная цифровая панель включена или включена клавиша num lock на подключенной дополнительной цифровой панели.

Компонент	Описание
(8) Индикатор батареи	<ul style="list-style-type: none"> <li>• Светится: батарея заряжается.</li> <li>• Мигает: батарея, являющаяся единственным доступным источником питания, достигла низкого уровня заряда. Когда степень разрядки батареи достигает критического уровня, индикатор батареи начинает часто мигать.</li> <li>• Не светится: если компьютер подключен к внешнему источнику питания, индикатор перестает светиться, когда все батареи полностью заряжены. Если компьютер не подключен к внешнему источнику питания, индикатор не будет светиться до тех пор, пока батарея не достигнет низкого уровня заряда.</li> </ul>
(9) Индикатор дисковод	<ul style="list-style-type: none"> <li>• Мигает: обращение к жесткому диску или оптическому диску.</li> <li>• Желтый: программа защита жесткого диска HP ProtectSmart Hard Drive Protection временно «запарковала» жесткий диск.</li> </ul>

\*На двух индикаторах питания отображается одинаковая информация. Индикатор, расположенный на кнопке питания, виден только при открытом экране компьютера. Второй индикатор питания, расположенный на передней части компьютера, виден постоянно.

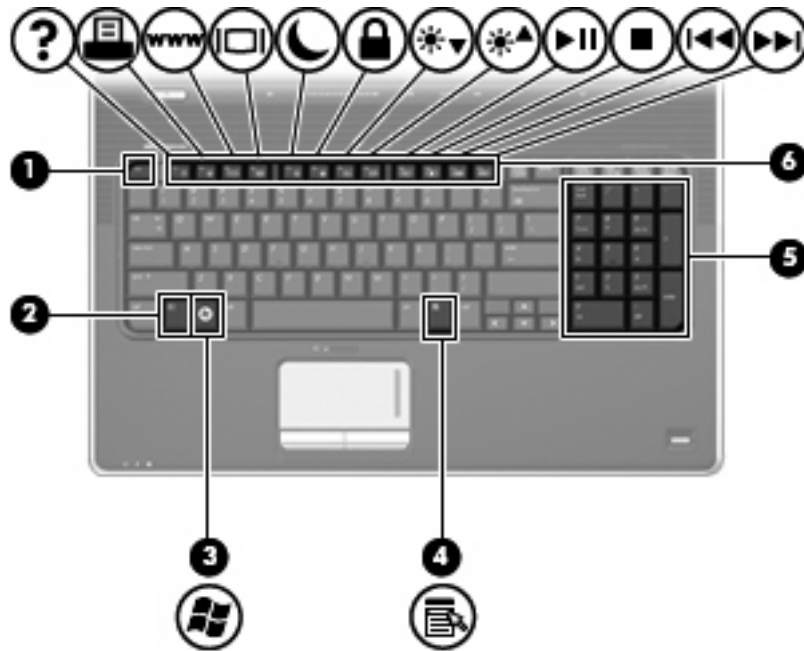
## Кнопки и считыватель отпечатков пальцев (только на некоторых моделях)



Компонент	Описание
(1) Кнопка питания*	<ul style="list-style-type: none"> <li>• Если компьютер выключен, нажмите эту кнопку для его включения.</li> <li>• Если компьютер включен, нажмите и отпустите эту кнопку для перевода компьютера в ждущий режим.</li> <li>• Если компьютер находится в ждущем режиме, нажмите и отпустите эту кнопку для выхода из ждущего режима.</li> <li>• Если компьютер находится в спящем режиме, нажмите и отпустите эту кнопку для выхода из спящего режима.</li> </ul> <p>Если компьютер не отвечает, и не удается выполнить процедуры выключения Windows®, для выключения компьютера нажмите кнопку питания и удерживайте ее нажатой не менее 5 секунд.</p> <p>Для получения дополнительных сведений о параметрах питания выберите <b>Пуск &gt; Панель управления &gt; Система и безопасность &gt; Электропитание</b>.</p>
(2) Динамики (2)	Воспроизведение звука.
(3) Кнопка отключения звука	Выключение и включение звука динамика.
(4) Зона регулировки громкости	Регулировка громкости динамика. Проведите пальцем справа налево, чтобы уменьшить громкость, и слева направо — чтобы увеличить ее. Можно также дотронуться до знака «минус» (-) на регуляторе громкости, чтобы уменьшить громкость, или до знака «плюс» (+), чтобы увеличить громкость.
(5) Кнопка предыдущей дорожки/перемотки назад	<ul style="list-style-type: none"> <li>• При однократном нажатии выполняется воспроизведение предыдущей дорожки или раздела.</li> <li>• При нажатии одновременно с клавишей <b>fn</b> выполняется перемотка носителя назад.</li> </ul>
(6) Кнопка воспроизведения/паузы	Воспроизведение или пауза.
(7) Кнопка следующей дорожки/перемотки вперед	<ul style="list-style-type: none"> <li>• При однократном нажатии выполняется воспроизведение следующей дорожки или раздела.</li> <li>• При нажатии одновременно с клавишей <b>fn</b> выполняется перемотка носителя вперед.</li> </ul>
(8) Кнопка остановки	Остановка воспроизведения.
(9) Кнопка беспроводной связи	<p>Включение или выключение беспроводной связи без установки беспроводного подключения.</p> <p><b>ПРИМЕЧАНИЕ.</b> Для установки беспроводного подключения необходимо предварительно настроить беспроводную сеть.</p>
(10) Считыватель отпечатков пальцев (только на некоторых моделях)	Обеспечивает регистрацию в системе Windows по отпечатку пальца вместо регистрации по паролю.

\*В данной таблице приведены заводские значения параметров. Для получения сведений об изменении параметров по умолчанию см. руководства пользователя в центре справки и поддержки.

## Клавиши



Компонент	Описание
(1) Клавиша <i>esc</i>	При нажатии одновременно с клавишей <i>fn</i> отображаются сведения о системе.
(2) Клавиша <i>fn</i>	При нажатии одновременно с функциональной клавишей или клавишей <i>esc</i> запускаются часто используемые системные функции.
(3) Клавиша Windows	Отображение меню «Пуск» Windows.
(4) Клавиша контекстного меню Windows	Вывод контекстного меню для элемента, на который наведен курсор.
(5) Клавиши встроенной цифровой панели	Могут использоваться как клавиши внешней цифровой клавиатуры.
(6) Функциональные клавиши	При нажатии одновременно с клавишей <i>fn</i> выполняются наиболее часто используемые системные функции.

## Компоненты (вид спереди)



Компонент	Описание
(1) Индикатор питания	<ul style="list-style-type: none"><li>Светится: компьютер включен.</li><li>Мигает: компьютер находится в ждущем режиме.</li><li>Не светится: компьютер выключен или находится в спящем режиме.</li></ul>
(2) Индикатор батареи	<ul style="list-style-type: none"><li>Светится: батарея заряжается.</li><li>Мигает: батарея является единственным источником питания и имеет низкий уровень заряда. Когда степень разрядки батареи достигает критического уровня, индикатор батареи начинает часто мигать.</li><li>Не светится: если компьютер подключен к внешнему источнику питания, индикатор перестает светиться, когда все батареи полностью заряжены. Если компьютер не подключен к внешнему источнику питания, индикатор не будет светиться до тех пор, пока батарея не достигнет низкого уровня заряда.</li></ul>
(3) Индикатор жесткого диска	<ul style="list-style-type: none"><li>Мигает: обращение к жесткому диску или оптическому диску.</li><li>Желтый: программа защита жесткого диска HP ProtectSmart Hard Drive Protection временно «запарковала» жесткий диск.</li></ul>
(4) Инфракрасный датчик	Прием сигналов с пульта дистанционного управления.
(5) Аудиовход (разъем для микрофона)	Позволяет подключать дополнительную компьютерную гарнитуру с микрофоном, стереофонический или монофонический микрофон.
(6) Аудиовыходы (разъемы для наушников) (2)	Воспроизведение звука при подключении дополнительных стереодинамиков с внешним питанием, обычных или вставных наушников, гарнитуры или телевизионной акустической системы.

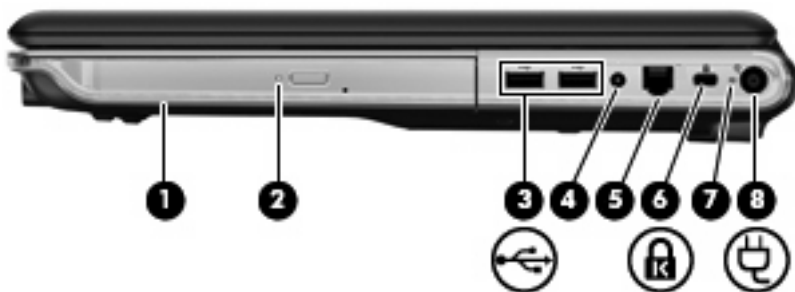
**ПРИМЕЧАНИЕ.** В данной таблице приведены заводские значения параметров. Для получения сведений об изменении параметров по умолчанию см. руководства пользователя в центре справки и поддержки.

## Компоненты (вид сзади)



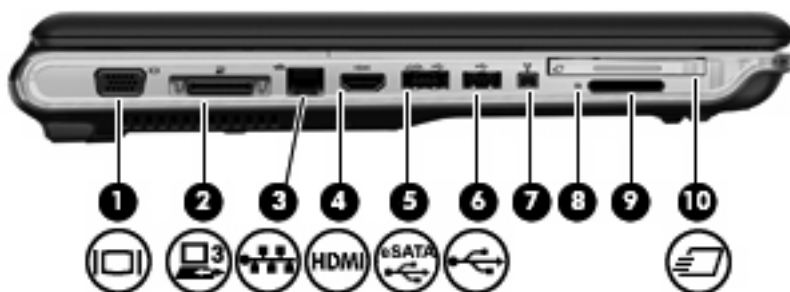
Компонент	Описание
Вентиляционные отверстия	Обеспечение воздушного потока для охлаждения внутренних компонентов.  <b>ПРИМЕЧАНИЕ.</b> Вентилятор компьютера запускается автоматически для охлаждения внутренних компонентов и предотвращения перегрева. Регулярное включение и выключение вентилятора во время работы является нормальным.

## Компоненты (вид справа)



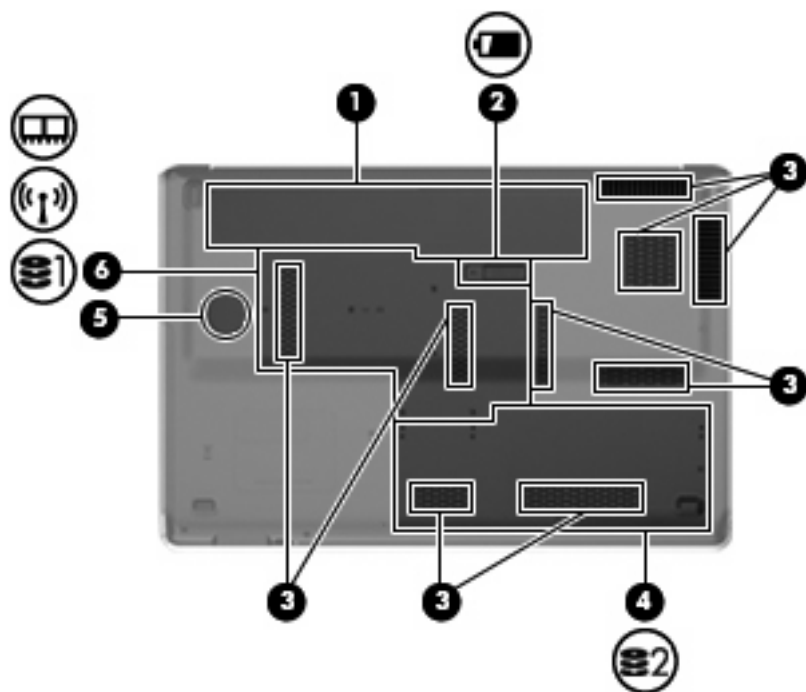
Компонент	Описание
(1) Оптический дисковод	Чтение оптических дисков, на некоторых моделях также запись на оптические диски.
(2) Индикатор оптического дисковода	Мигает: обращение к оптическому приводу.
(3) Порты USB (2)	Подключение дополнительных устройств USB.
(4) Разъем телевизионной антенны/кабеля (только на некоторых моделях)	Подключение телевизионной антенны, цифрового кабельного или спутникового устройства, принимающего обычные телепередачи или передачи высокой четкости.
(5) Разъем RJ-11 (для модема) (только на некоторых моделях)	Подключение модемного кабеля.
(6) Гнездо для замка с тросиком	Крепление к компьютеру дополнительного замка с тросиком.  <b>ПРИМЕЧАНИЕ.</b> Замок с тросиком — это средство защиты, однако он не может помешать ненадлежащему использованию или краже компьютера.
(7) Индикатор адаптера переменного тока	<ul style="list-style-type: none"><li>Светится: компьютер подключен к внешнему источнику питания.</li><li>Не светится: компьютер не подключен к внешнему источнику питания.</li></ul>
(8) Разъем питания	Подключение адаптера переменного тока.

## Компоненты (вид слева)



Компонент	Описание
(1) Порт внешнего монитора	Подключение внешнего монитора VGA или проектора.
(2) Порт расширения 3	Подключение компьютера к дополнительному стыковочному устройству или устройству расширения. <b>ПРИМЕЧАНИЕ.</b> Компьютер имеет только один порт расширения. Термин <i>порт расширения 3</i> описывает тип порта расширения.
(3) Сетевой разъем RJ-45	Подключение кабеля локальной сети.
(4) HDMI, порт	Порт HDMI предназначен для подключения к компьютеру дополнительной видео- или аудиоаппаратуры, например телевизора высокой четкости или любого другого совместимого цифрового или звукового компонента.
(5) Порт eSATA/USB (только на некоторых моделях)	Подключение дополнительного компонента eSATA с высокой производительностью, например внешнего жесткого диска eSATA, или подключение дополнительного устройства USB. <b>ПРИМЕЧАНИЕ.</b> В зависимости от модели компьютера в комплект поставки может входить только порт USB.
(6) Порт USB	Подключение дополнительного устройства USB.
(7) Порт 1394 (только на некоторых моделях)	Подключение дополнительных устройств стандарта IEEE 1394 или 1394a, например видеокамеры.
(8) Индикатор гнезда для цифровых карт памяти	Светится: обращение к цифровой карте памяти.
(9) Гнездо для цифровых карт памяти	Поддерживает следующие форматы цифровых карт памяти: <ul style="list-style-type: none"><li>• Memory Stick (MS)</li><li>• Memory Stick Pro (MSP)</li><li>• MultiMediaCard (MMC)</li><li>• Карта памяти Secure Digital (SD)</li><li>• Карта памяти Secure Digital High Capacity (SDHC).</li><li>• xD-Picture Card (XD)</li><li>• xD-Picture Card (XD), тип H</li><li>• xD-Picture Card (XD), тип M</li></ul>
(10) Гнездо для карт ExpressCard	Поддержка дополнительных карт ExpressCard/54.

## Компоненты (вид снизу)



Компонент	Описание
(1) Отсек для батареи	Предназначен для установки батареи.
(2) Фиксатор батареи	Позволяет извлечь батарею из отсека.
(3) Вентиляционные отверстия (9)	Обеспечение воздушного потока для охлаждения внутренних компонентов.  <b>ПРИМЕЧАНИЕ.</b> Вентилятор компьютера включается автоматически для охлаждения внутренних компонентов и предотвращения перегрева. Регулярное включение и выключение вентилятора во время работы является нормальным.
(4) Отсек для второго жесткого диска	Содержит дополнительный второй жесткий диск.
(5) Встроенный низкочастотный динамик	Содержит динамик низкой частоты.
(6) Отсек для основного жесткого диска	Содержит основной жесткий диск, гнезда для модулей памяти, модуль беспроводной ЛВС (только на некоторых моделях).  <b>ПРЕДУПРЕЖДЕНИЕ.</b> Во избежание сбоя системы используйте только модули беспроводной связи, которые официально разрешены для применения в компьютерах полномочными государственными органами, регламентирующими использование беспроводных устройств. Если после замены модуля было получено предупреждающее сообщение, для восстановления работы компьютера извлеките данный модуль и обратитесь в службу технической поддержки с помощью центра справки и поддержки.



## Компоненты экрана




Компонент	Описание
(1) Встроенный выключатель экрана	Выключение экрана и переход в ждущий режим, если экран компьютера закрывается при включенном питании.
(2) Внутренние микрофоны (2)	Запись звука.
(3) Индикатор веб-камеры	Светится: веб-камера используется.
(4) Веб-камера	Фотосъемка и запись звука и видео.

## Антенны беспроводной связи (только на некоторых моделях)

На некоторых моделях компьютеров установлены как минимум 2 антенны, которые отправляют и принимают сигналы одного или нескольких беспроводных устройств. Эти антенны не видны снаружи компьютера.



---

 **ПРИМЕЧАНИЕ.** Для обеспечения оптимальной передачи данных в непосредственной близости от антенн не должно быть никаких препятствий.

---

Для получения информации о стандартах беспроводной связи обратитесь к разделу в *Уведомлениях о стандартах, безопасности и условиях эксплуатации* для соответствующей страны или региона. Эти уведомления располагаются в центре справки и поддержки.

## Компоненты дополнительно приобретаемого оборудования



Компонент	Описание
(1) Кабель питания*	Подключение адаптера питания переменного тока к электрической розетке.
(2) Адаптер питания переменного тока	Служит для преобразования переменного тока в постоянный.
(3) Батарея*	Питание компьютера, не подключенного к внешнему источнику питания.

\*Внешний вид батарей и кабелей питания зависит от страны/региона поставки.

## 3 Наклейки

Наклейки на компьютере содержат сведения, которые могут понадобиться пользователю в случае возникновения каких-либо проблем в работе компьютера или при поездке в другие страны.

- Код обслуживания. Содержит важные сведения, включая следующие.



- Наименование продукта **(1)**. Наименование продукта, указанное на передней панели ноутбука.
- Серийный номер (s/n) **(2)**. Буквенно-цифровой идентификатор, уникальный для каждого продукта.
- Номер детали/номер продукта (p/n) **(3)**. Содержит определенную информацию о компонентах оборудования компьютера. Номер детали помогает специалисту службы поддержки определить, какие необходимы детали и компоненты.
- Описание модели **(4)**. Это буквенно-цифровой идентификатор, используемый для определения документов, драйверов и поддержки для ноутбука.
- Гарантийный период **(5)**. Это число указывает продолжительность (количество лет) гарантийного периода для данного компьютера.

Эта информация необходима при обращении в службу технической поддержки. Наклейка с кодом обслуживания находится на нижней части компьютера.

- Сертификат подлинности Microsoft®. Содержит ключ продукта Windows®. Этот ключ может потребоваться при обновлении и устранении неполадок в операционной системе. Сертификат наклеен на нижнюю часть компьютера.
- Наклейка с указанием стандарта. Содержит нормативную информацию о компьютере. Сведения о соответствии нормам указаны внутри отсека батареи.
- Наклейка аттестации модема. Содержит сведения о соответствии модема нормам, а также отметки об одобрении для стран, в которых модем одобрен для использования. Эти сведения могут быть полезны при поездках в другие страны. Наклейка аттестации модема находится внутри отсека для основного жесткого диска.

- Наклейка(-и) сертификации устройств беспроводной связи (только на некоторых моделях). Содержат сведения о дополнительных беспроводных устройствах и маркировки сертификации для стран или регионов, в которых действует сертификация на соответствующее устройство. Дополнительные устройства — это устройства беспроводной ЛВС или устройства Bluetooth®. Если на компьютере установлено одно или несколько устройств беспроводной связи, на компьютере имеется одна или несколько наклеек сертификации. Эти сведения могут быть полезны при поездках в другие страны. Наклейки сертификации устройства беспроводной связи находятся внутри отсека для основного жесткого диска.
- Наклейка модуля SIM (модуль идентификации пользователя) (только на некоторых моделях). Содержит идентификатор смарт-карты (ICCID, Integrated Circuit Card Identifier) модуля SIM. Эта наклейка находится внутри отсека для батареи.
- Наклейка с серийным номером модуля высокоскоростной беспроводной связи HP Mobile Broadband Module (только на некоторых моделях). Содержит серийный номер модуля высокоскоростной беспроводной связи HP Mobile Broadband Module. Эта наклейка находится внутри отсека для батареи.

# Указатель

## Символы/Цифры

1394, расположение порта 9

## А

адаптер питания переменного тока, определение 13

Антенны 11

Антенны беспроводной связи 11

аудиовход (разъем для микрофона), расположение 7

аудиовыход (разъем для наушников), расположение 7

## Б

батарея, определение 13

батарея, расположение индикатора 7

батарея, расположение отсека 10

## В

веб-камера, определение 11

вентиляционные отверстия, определение 10

вентиляционные отверстия, расположение 8

внешний монитор, расположение порта 9

внутренние микрофоны, определение 11

## Г

гнезда

замок с тросиком 8

телевизионная антенна/кабель 8

цифровые данные 9

ExpressCard 9

гнездо для цифровых карт памяти, определение 9

## Д

динамики, определение 5

## Ж

жесткий диск, расположение индикатора 7

## З

замок с тросиком, расположение гнезда 8

зона регулировки громкости, определение 5

зоны прокрутки, сенсорная панель 2

## И

индикатор батареи, определение 4

индикатор беспроводной связи, определение 3

индикатор встроенной веб-камеры, определение 11

индикатор гнезда для цифровых карт памяти, определение 9

индикатор дисководов, определение 4

индикатор отключения звука, определение 3

индикатор сенсорной панели, определение 2

индикатор увеличения громкости, определение 3

индикатор уменьшения громкости, определение 3

индикатор caps lock, определение 3

индикатор num lock, определение 3

индикаторы

батарея 4, 7

беспроводная связь 3

веб-камера 11

гнездо для цифровых карт памяти 9

дисковод 4

жесткий диск 7

отключение звука 3

питание 3, 7

сенсорная панель 2

увеличение громкости 3

уменьшение громкости 3

caps lock 3

num lock 3

индикаторы питания, определение 3

инфракрасный датчик, расположение 7

## К

кабель питания, определение 13

кабель, питание 13

клавиша контекстного меню Windows, определение 6

клавиша контекстного меню, Windows 6

клавиша esc, определение 6

клавиша fn, определение 6

клавиша Windows, определение 6

клавиши

контекстное меню

Windows 6

логотип Windows 6

панель клавиатуры 6

функциональные 6

esc 6  
fn 6  
клавиши панели клавиатуры,  
определение 6  
ключ продукта 14  
кнопка беспроводной связи,  
определение 5  
кнопка включения/выключения  
сенсорной панели 2  
кнопка воспроизведения/паузы,  
определение 5  
кнопка остановки,  
определение 5  
кнопка отключения звука,  
определение 5  
кнопка питания, определение 5  
кнопка предыдущей дорожки/  
перемотки назад,  
определение 5  
кнопка следующей дорожки/  
перемотки вперед,  
определение 5  
кнопки  
беспроводная связь 5  
включение/выключение  
сенсорной панели 2  
воспроизведение/пауза 5  
остановка 5  
отключение звука 5  
питание 5  
предыдущая дорожка/  
перемотка назад 5  
сенсорная панель 2  
следующая дорожка/  
перемотка вперед 5  
кнопки управления  
воспроизведением,  
определение 5  
код обслуживания 14  
компоненты  
вид сверху 2  
вид сзади 8  
вид слева 9  
вид снизу 10  
вид спереди 7  
вид справа 8  
дополнительно  
приобретаемое  
оборудование 13  
экран 11

**М**  
микрофон, разъем  
аудиовхода 7  
модуль беспроводной ЛВС 10  
монитор внешний, порт 9  
**Н**  
название и номер продукта,  
компьютер 14  
наклейка аттестации  
модема 14  
наклейка беспроводной  
ЛВС 15  
наклейка модуля SIM 15  
наклейка с серийным номером  
модуля HP Mobile Broadband  
Module 15  
наклейка с сертификатом  
подлинности 14  
наклейка с сертификатом  
подлинности Microsoft 14  
наклейка сертификации  
устройства беспроводной  
связи 15  
наклейка Bluetooth 15  
наклейки  
аттестация модема 14  
беспроводная ЛВС 15  
код обслуживания 14  
модуль HP Mobile Broadband  
Module 15  
модуль SIM 15  
сертификат подлинности  
Microsoft 14  
сертификация устройств  
беспроводной связи 15  
стандарты  
Bluetooth 15  
наушники, разъем  
аудиовыхода 7

**О**  
операционная система  
ключ продукта 14  
наклейка с сертификатом  
подлинности Microsoft 14  
оптический дисковод,  
определение 8  
отсек для батареи 14

отсек для второго жесткого диска,  
определение 10  
отсек для модулей памяти,  
определение 10  
отсек для основного жесткого  
диска, определение 10  
отсеки  
батарея 10, 14  
второй жесткий диск 10  
модуль памяти 10  
основной жесткий диск 10

**П**  
питание, расположение  
индикатора 7  
питание, расположение  
разъема 8  
поездки с компьютером  
наклейка аттестации  
модема 14  
наклейки сертификации  
устройств беспроводной  
связи 15  
порт расширения,  
расположение 9  
порт eSATA/USB,  
определение 9  
порты  
1394 9  
внешний монитор 9  
расширение 9  
eSATA/USB 9  
HDMI 9  
USB 8, 9

**Р**  
разъемы  
аудиовход (микрофон) 7  
аудиовыход (наушники) 7  
RJ-11 (модем) 8  
RJ-45 (сеть) 9  
разъемы, питание 8

**С**  
сведения о соответствии  
стандартам  
наклейка аттестации  
модема 14

наклейка с указанием  
стандарта 14  
наклейки сертификации  
устройств беспроводной  
связи 15  
сенсорная панель  
зоны прокрутки 2  
кнопки 2  
определение 2  
серийный номер,  
компьютер 14  
сетевой разъем RJ-45,  
определение 9  
считыватель отпечатков  
пальцев, определение 5

**Т**  
телевизионная антенна/кабель,  
расположение разъема 8

**У**  
устройство беспроводной  
ЛВС 15

**Ф**  
фиксатор  
батарея 10  
фиксатор батареи,  
определение 10  
функциональные клавиши,  
определение 6

**Е**  
ExpressCard, расположение  
гнезда для карт 9

**Н**  
HDMI, расположение порта 9

**І**  
IEEE 1394, расположение  
порта 9

**Р**  
RJ-11 (разъем модема),  
расположение 8

**U**  
USB, расположение портов 8,  
9



