

Руководство пользователя

E2250V
E2350V

Перед началом работы с устройством обязательно прочитайте раздел "Важные меры предосторожности". Держите компакт-диск с Руководством пользователя под рукой, чтобы обращаться к нему в дальнейшем.

Информация из наклейки на устройстве может потребоваться при обращении в отдел технического обслуживания.

Это устройство сконструировано и изготовлено с учетом всех требований по обеспечению вашей безопасности, однако неправильная эксплуатация может привести к поражению током или пожару. Чтобы все защитные механизмы, включенные в этот монитор, работали правильно, необходимо соблюдать следующие правила установки, эксплуатации и обслуживания.

Правила безопасности

Используйте только кабель питания, прилагаемый к устройству. Если вы используете другой кабель питания, приобретенный не у поставщика монитора, он должен соответствовать существующим национальным стандартам. В случае любой неисправности кабеля питания свяжитесь с фирмой-изготовителем или ближайшим сервисным центром для замены.

Отключение кабеля питания от сети - это самый надежный способ выключения устройства. Стенная розетка должна быть легко доступна.

Подключайте монитор только к источнику питания, указанному в этой инструкции или на самом мониторе. Если вы не знаете, какие параметры электросети у вас дома, обратитесь к специалисту.

Перегруженные розетки и удлинители опасны. Опасны также старые кабели питания и неисправные розетки. Они могут быть причиной поражения током или пожара. Для замены обращайтесь в сервисный центр.

Если устройство подключено к розетке переменного тока, оно не отключается от источника питания переменного тока даже при выключении.

Не вскрывайте корпус монитора.

- Внутри нет компонентов, которые может обслуживать пользователь.
- Высокое напряжение внутри корпуса опасно, даже если устройство выключено.
- В случае неисправности монитора обращайтесь в сервисный центр.

Во избежание травматизма:

- Не ставьте монитор на наклонные поверхности без надежного закрепления.
- Используйте только подставку, рекомендованную фирмой-изготовителем.
- Не роняйте и не трясите изделие, не бросайте игрушки и другие предметы в экран. Это может привести к травмам и повреждению изделия или экрана.

Во избежание пожара и других опасностей:

- Всегда выключайте монитор, если выходите из комнаты больше чем на несколько минут. Никогда не оставляйте монитор включенным, уходя из дома.
- Не позволяйте детям проливать жидкость или засовывать предметы в отверстия корпуса монитора. Некоторые внутренние компоненты находятся под высоким напряжением.
- Не используйте с монитором никаких дополнительных приспособлений, не предусмотренных изготовителем.
- Отключайте монитор от электросети, когда он надолго остается без присмотра.
- Во время грозы не прикасайтесь к шнуру питания или сигнальному кабелю – это очень опасно. Это может привести к поражению электрическим током.

Установка

Не ставьте и не кладите ничего на кабель питания. Не устанавливайте монитор в местах, где кабель может быть поврежден.

Не используйте монитор в местах с повышенной влажностью, например, вблизи ванных комнат, моек, плавательных бассейнов или в сырых подвальных помещениях.

В корпусе монитора есть вентиляционные отверстия для отвода тепла во время работы. Если эти отверстия заблокированы, накопившееся тепло может привести к повреждению и возгоранию устройства. Поэтому НИКОГДА не нарушайте следующие правила:

- Не ставьте монитор на кровать, диван, ковер и т.п., чтобы не закрывать нижние вентиляционные отверстия.
- Не ставьте монитор в стенную нишу или секцию мебели, если отсутствует хорошая вентиляция.
- Не закрывайте отверстия тканью и другими материалами.
- Не ставьте монитор рядом с батареей центрального отопления или другими источниками тепла, а также над ними.

Не трите и не стучите твердыми предметами по экрану ЖК-монитора с активной матрицей, так как они могут поцарапать, повредить или полностью разрушить экран.

Не давите пальцами на экран монитора в течение долгого времени, так как это может вызвать остаточное изображение.

Некоторые точечные дефекты могут появляться как красные, зеленые или синие пятна на экране. Однако это не влияет на работу монитора.

Если возможно, используйте рекомендуемое разрешение, чтобы получить наилучшее качество изображения для ЖК-монитора. Если используются другие режимы, на экране могут появиться некоторые признаки масштабируемости или другой обработки изображения. Однако это характерная черта ЖК-панели с фиксированным разрешением.

Если на экране в течение длительного времени остается фиксированная картинка, она может быть «выжжена» на экране (т.е. отпечатается на нем). Обязательно используйте хранитель экрана. Это явление также характерно для продукции других производителей и не является гарантийным случаем.

Оберегайте переднюю и боковые стороны экрана от ударов и царапин. Это может привести к его повреждению.

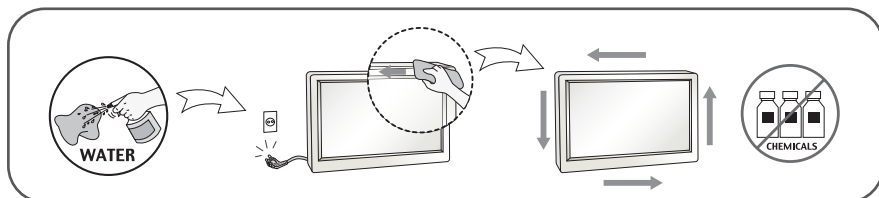
Перенося устройство, держите его двумя руками панелью вперед.

Если Вы уроните устройство, поврежденное устройство может стать причиной поражения электрическим током или пожара. Обратитесь в сервисный центр для ремонта.

Не подвергайте воздействию высоких температур и влажности.

Чистка

- Прежде чем протирать экран, отключите монитор от сети.
- Для чистки используйте слегка влажную (но не мокрую) ткань. Не распыляйте аэрозольные вещества прямо на экран монитора, так как их чрезмерное количество может привести к поражению электрическим током.
- Перед чисткой устройства отключите кабель питания от розетки и осторожно протрите устройство мягкой тканью, чтобы не поцарапать. Не используйте мокрую ткань и не распыляйте воду и другие жидкости на продукт во избежание поражения электрическим током. (Не используйте для чистки такие вещества, как бензин, органические растворители и спирт)
- Распылите воду на мягкую ткань 2–4 раза и используйте ее для чистки передней части корпуса; протирайте только в одном направлении. Слишком большое количество влаги может вызвать появление пятен.



Упаковка

- Не выбрасывайте коробку и упаковочные материалы. Они пригодятся для транспортировки устройства. При перевозке монитора используйте фирменную упаковку.

Утилизация

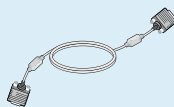
- Флуоресцентная лампа, применяемая в этом продукте, содержит небольшое количество ртути.
- Не уничтожайте этот продукт вместе с обычным бытовым мусором.
- Утилизация этого продукта должна выполняться в соответствии с местными законами.

!!! Благодарим Вас за выбор продукции LGE !!!

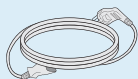
- Убедитесь в том, что следующие компоненты поставлены вместе с монитором. Если какие-либо компоненты отсутствуют, обратитесь к дилеру.



**Руководство
пользователя /
карточки**



**Сигнальный кабель с 15-
контактным разъемом D-sub**
(Этот сигнальный кабель может
быть подсоединен к продукту
перед поставкой для настройки.)



Кабель питания
(В зависимости от страны)

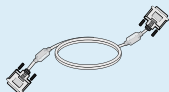


**Адаптер
переменного/пос
тоянного тока**

Или



**Адаптер
переменного/пос
тоянного тока**
(В зависимости от страны)



Сигнальный кабель DVI-D
(не для всех стран)

ПРИМЕЧАНИЕ

- Внешний вид принадлежностей может отличаться от изображенного на рисунках.
- Пользователь должен применять экранированный сигнальный интерфейсный кабель (15-разъемный кабель D-sub, кабель DVI-D) с ферритовым сердечником, стандартно используемый с устройствами данного типа.

Подключение монитора

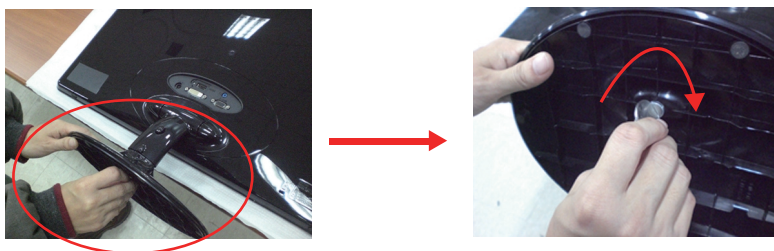
- Прежде чем устанавливать монитор, отключите его, компьютерную систему и другие периферийные устройства от электросети.

1 Установка подставки

1. Положите монитор экраном вниз на мягкую ткань.

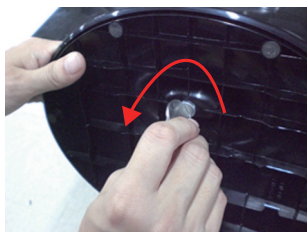


2. Найдите на задней стороне основания подставки винт и поверните его по часовой стрелке, чтобы затянуть.



3. После сборки аккуратно возьмите монитор и поверните экраном к себе.

4. Чтобы отсоединить монитор от основания подставки, поверните винт против часовой стрелки.



Важно

- Это общая схема установки. Ваш монитор может отличаться от изображенного на рисунке.
- Не переносите монитор вверх ногами, удерживая только за основание подставки. Монитор может упасть и получить повреждения или нанести вам травму.

- Прежде чем устанавливать монитор, отключите его, компьютерную систему и другие периферийные устройства от электросети.

2 Установка подставки

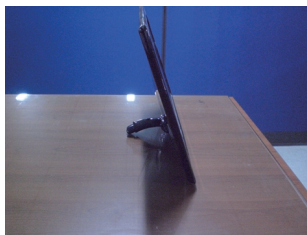
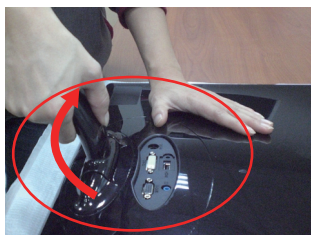
1. Положите монитор экраном вниз на мягкую ткань.



2. Нажмите на кнопку, как показано, и потяните ножку вверх



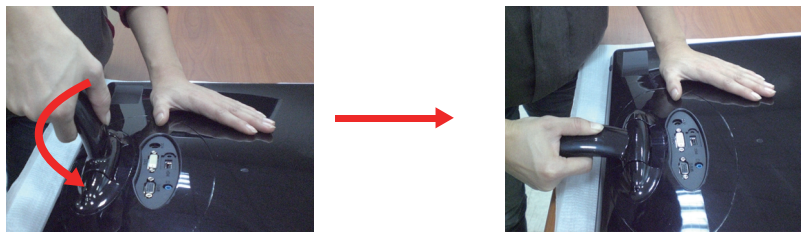
3. После поднятия ножки аккуратно возьмите монитор и поверните экраном к себе. (Продолжайте давить на кнопку пока поднимаете ножку. Если не нажимать на кнопку, можно повредить устройство.)



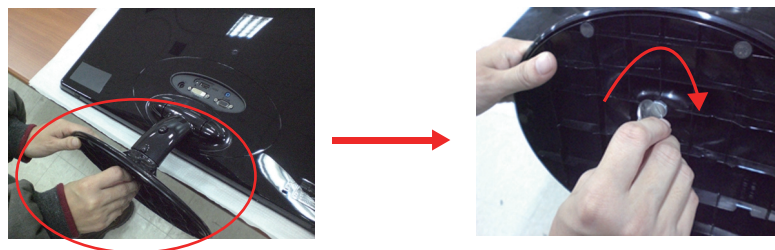
При достижении максимального угла наклона отпустите кнопку и потяните ножку немного вверх или вниз.

4. Если вы хотите использовать подставку, опустите ножку вниз.

(Нажимайте на кнопку, когда будете опускать ножку. Если не нажимать на кнопку, можно повредить устройство.)



5. Найдите на задней стороне основания подставки винт и поверните его по часовой стрелке, чтобы затянуть.



6. После сборки аккуратно возьмите монитор и поверните экраном к себе.

Важно

- Это общая схема установки. Ваш монитор может отличаться от изображенного на рисунке.
- Не переносите монитор вверх ногами, удерживая только за основание подставки. Монитор может упасть и получить повреждения или нанести вам травму.

- Прежде чем устанавливать монитор, отключите его, компьютерную систему и другие периферийные устройства от электросети.

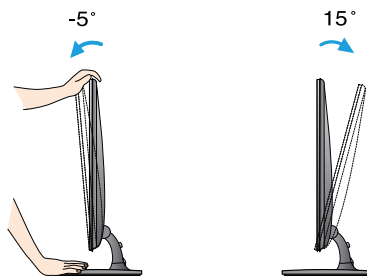
Настройка положения дисплея

После установки отрегулируйте угол наклона, как показано ниже.

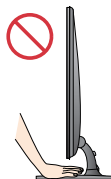
- * При использовании подставки.

Выберите максимально удобное положение панели.

- Диапазон наклона: -5° - 15°



- Не касайтесь и не нажимайте на экран при регулировке угла наклона монитора.
- Регулируя наклон экрана, не помещайте пальцы между нижней частью монитора и подставкой. Можно повредить пальцы.



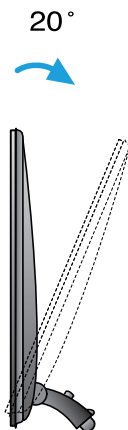
ЭРГОНОМИКА

- Чтобы положение было эргономичным и комфортным, передний угол наклона не должен превышать 5° .

- Прежде чем устанавливать монитор, отключите его, компьютерную систему и другие периферийные устройства от электросети.

Настройка положения дисплея

*Без подставки



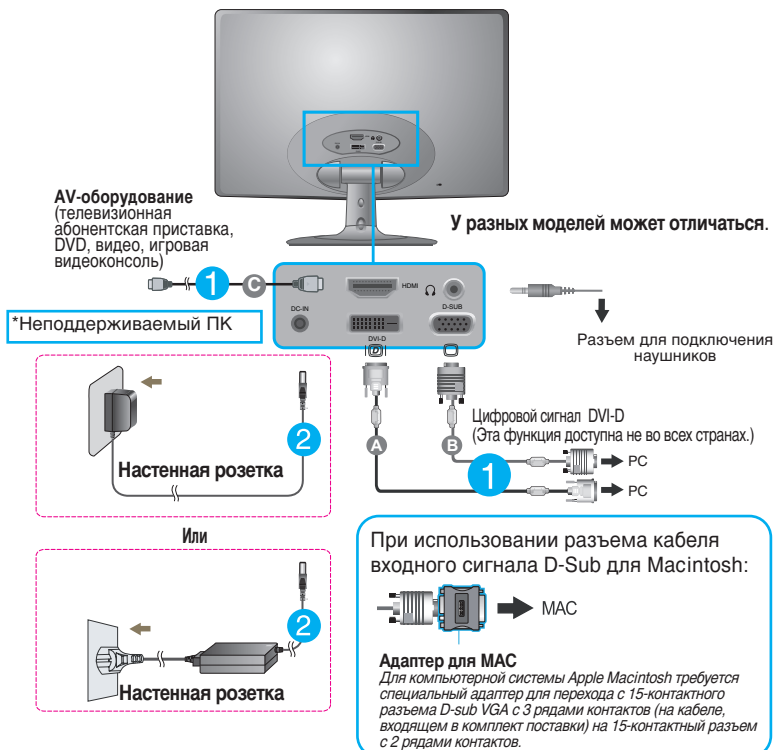
Эргономика

Чтобы положение было эргономичным и комфортным, угол наклона монитора назад должен быть больше 10 градусов.

Подключение к компьютеру

1. Прежде чем устанавливать монитор, отключите его, компьютерную систему и другие периферийные устройства от электросети.
2. Подключите кабель входного сигнала **1** и кабель питания **2** в соответствующем порядке, а затем плотно закрутите винты кабеля входного сигнала.

- A** Подсоедините кабель DVI-D (цифровой сигнал)
- B** Подсоедините кабель D-sub (аналоговый сигнал)
- C** Подсоедините кабель HDMI



ПРИМЕЧАНИЕ

- Это упрощенная схема задней панели устройства.
- На ней показана обобщенная модель, но ваш монитор может отличаться от изображенного.

Подключение к компьютеру

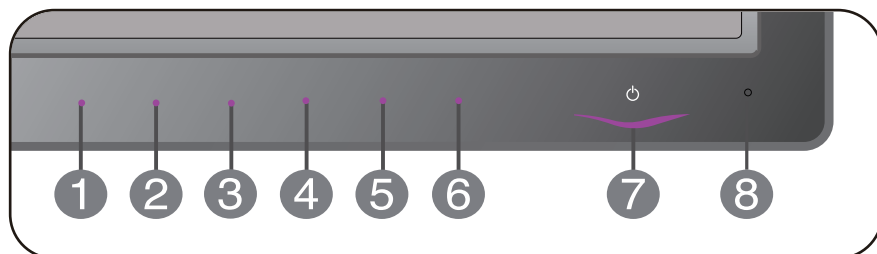
3. Нажмите кнопку питания на передней панели, чтобы включить питание. После включения питания монитора автоматически выполняется функция «Self Image Setting Function» (Автоматическая настройка изображения). (Только аналоговый режим)



ПРИМЕЧАНИЕ

"Функция "Self Image Setting Function"? Эта функция обеспечивает оптимальные настройки изображения. Когда пользователь подключает монитор в первый раз, эта функция автоматически регулирует настройки изображения, чтобы они были оптимальными для отдельных входных сигналов. "Функция AUTO (Авто)"? Если во время работы монитора либо после смены разрешения экрана возникают следующие проблемы: изображение расплывается или искажается, символы теряют четкость, происходит мерцание экрана, нажмите кнопку AUTO (Авто), чтобы улучшить качество изображения.

Элементы панели управления



1 Кнопка MENU

МЕНЮ ЗАБЛОКИРОВАНО

МЕНЮ РАЗБЛОКИРОВАНО

МЕНЮ ЗАБЛОКИРОВАНО/РАЗБЛОКИРОВАНО

Эта функция позволяет заблокировать текущие настройки экрана, чтобы случайно не изменить их.

Нажмите кнопку **MENU** (Меню) и держите несколько секунд. Появится сообщение: **МЕНЮ ЗАБЛОКИРОВАНО**.

Снять блокировку экранного меню OSD можно в любое время. Для этого достаточно удерживать кнопку MENU в течение нескольких секунд. Появится сообщение: **МЕНЮ РАЗБЛОКИРОВАНО**.

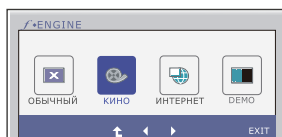
2 Кнопка SMART+

Данная кнопка используется для входа в меню **АВТОНАСТР. ЯРКОСТИ,ОРИГИНАЛЬНОЕ СООТНОШЕНИЕ ДВОЙНАЯ МЕМБРАНА,РЕЖИМ "КИНО"**

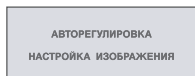
Более подробно см. на странице 20~22.

3 Кнопка f+ ENGINE

Более подробно см. на странице 23~25.



4 Кнопка AUTO



АВТОМАТИЧЕСКАЯ РЕГУЛИРОВКА ИЗОБРАЖЕНИЯ

Если вы изменяете настройки экрана, всегда нажимайте кнопку **AUTO** перед входом в меню настройки экрана (OSD). (Только аналоговый режим) Это позволит автоматически подобрать наилучшие настройки для текущего разрешения экрана (режима отображения).

Лучший режим отображения:
E2250V/E2350V : 1920 x 1080

5 Кнопка INPUT (Горячая клавиша Source)

Используйте эту кнопку для выбора источника входного сигнала

Когда подключены по крайней мере два источника входного сигнала, Вы можете выбрать нужный Вам (D-SUB/DVI/HDMI). По-умолчанию установлен источник D-SUB. В случае, если подключен только один источник входного сигнала, он определится автоматически.

6 Кнопка EXIT

Выход из OSD.

7 Кнопка питания/ индикатор питания

Используется для включения и выключения монитора.

Когда монитор включен, индикатор питания светится фиолетовым цветом. Когда монитор находится в Спящем режиме (Режиме Энергосбережения), индикатор питания моргает фиолетовым цветом.

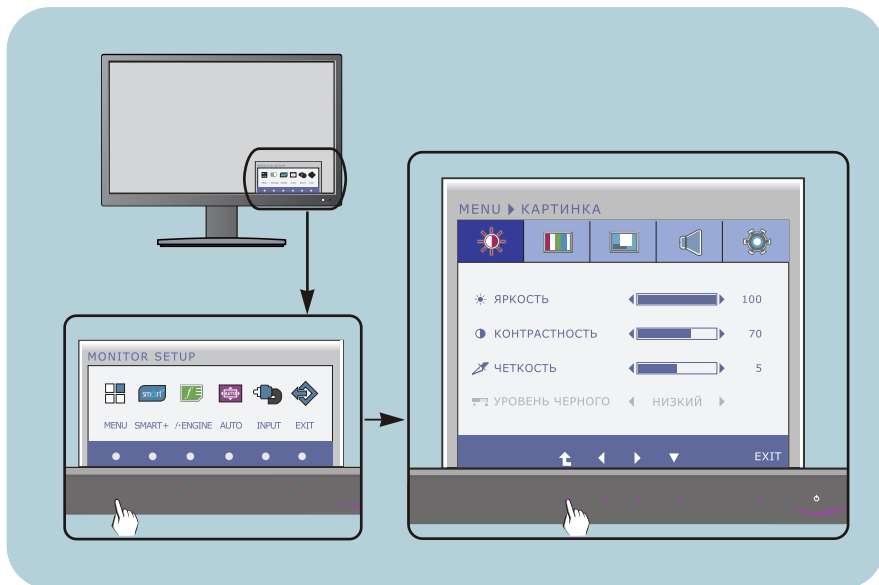
8 Light Sensor

Это объектив сенсора освещенности позволяет выбрать внешнюю освещенность, когда функция АВТОНАСТР. ЯРКОСТИ включена.

Настройка экрана

Рабочие параметры монитора, размер и положение видимой части экрана можно легко и быстро настроить с помощью системы управления настройкой экрана (OSD). Простой пример познакомит вас с основными элементами меню настройки экрана. Следующий раздел содержит обзор регулировок и параметров, которые можно задать с помощью OSD.

Для регулировок с помощью меню настройки экрана OSD выполните следующие шаги.



- 1 Нажмите кнопку MENU. Появится главное меню OSD.
- 2 Выберите нужный пункт меню, используя соответствующие кнопки управления.
- 3 Для установки нужного уровня используйте кнопки ◀ и ▶. Для выбора других пунктов вложенного меню используйте кнопку ⬆.
- 4 Нажмите кнопку EXIT для выхода из OSD.

Настройки и регулировки системы OSD

В следующей таблице показаны все элементы меню, регулировки и настройки системы OSD.

DSUB : Входной сигнал D-SUB (аналоговый)

DVI-D : Входной сигнал DVI-D (цифровой)

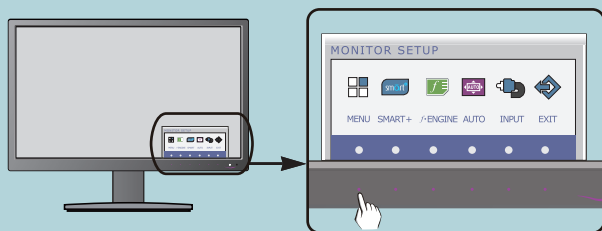
HDMI : сигнал HDMI

Главное меню	Вложенное меню	Поддерживаемый входной сигнал	Описание
КАРТИНКА	ЯРКОСТЬ КОНТРАСТНОСТЬ ЧЕТКОСТЬ	DSUB DVI-D HDMI	Регулировка яркости, контрастности и четкости экрана
	УРОВЕНЬ ЧЕРНОГО	HDMI	
ЦВЕТ	ТЕМП.ЦВЕТА (ПРЕДУСТ.ПОЛЬЗ-ЛЬ)	DSUB DVI-D HDMI	Настройка цветовой температуры изображения
	ГАММА	HDMI	
ДИСПЛЕЙ	ГОРИЗОНТАЛЬНЫЙ ВЕРТИКАЛЬНЫЙ	DSUB	Настройка положения изображения
	ЧАСТОТА ФАЗА	DSUB	
	OVERSCAN	HDMI	Настройка частоты, резкости экрана и точная настройка
ГРОМКОСТЬ		HDMI	Для регулировки громкости
ДРУГИЕ	ЯЗЫК > РУССКИЙ ИНДИКАТОР ПИТАНИЯ ИНДИКАТОР КЛАВИШИ	DSUB DVI-D HDMI	Настройка монитора в соответствии с требованиями пользователя
	БАЛАНС БЕЛОГО	DSUB	
	ЗАВОДСКИЕ УСТАНОВКИ	DSUB DVI-D HDMI	
SMART+	АВТОНАСТР. ЯРКОСТИ ОРИГИНАЛЬНОЕ СООТНОШЕНИЕ	DSUB DVI-D HDMI	Изменение размера изображения
	ДВОЙНАЯ МЕМБРАНА РЕЖИМ "КИНО"	DSUB DVI-D	
F-ENGINE	ОБЫЧНЫЙ КИНО ИНТЕРНЕТ ДЕМО	DSUB DVI-D	Выбор или изменение параметров изображения
	СТАНДАРТНЫЙ КИНО ИГРА СПОРТ	HDMI	

ПРИМЕЧАНИЕ

- В разных моделях (15~25) последовательность значков может быть разной.

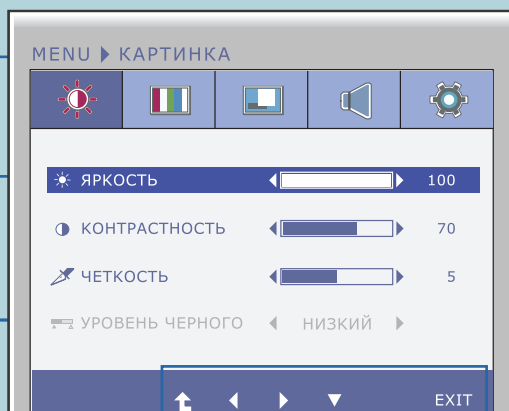
- ■ ■ Вы уже познакомились с процедурой выбора параметра и настройки с помощью системы OSD. Ниже приведены значки всех элементов меню, их названия и описания.



Нажмите кнопку MENU. Появится экранное меню OSD.

Название меню

Значки



Вложенные меню

Кнопки

- EXIT : Выход
- ◀ ▶ : Регулировка (Уменьшение/Увеличение)
- ▼ : Выбор другого вложенного меню
- ▲ : Выполните перезапуск для выбора вложенного меню

ПРИМЕЧАНИЕ

- Наборы языков экранного меню (OSD) и руководства пользователя могут не совпадать.

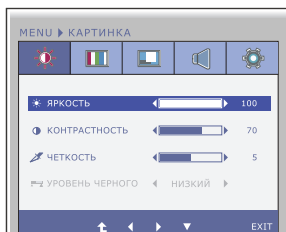
Главное меню

Вложенное меню

Описание



КАРТИНКА



ЯРКОСТЬ

Настройка яркости изображения.

КОНТРАСТНОСТЬ

Настройка контрастности изображения.

ЧЕТКОСТЬ

Настройка резкости экрана.

УРОВЕНЬ ЧЕРНОГО

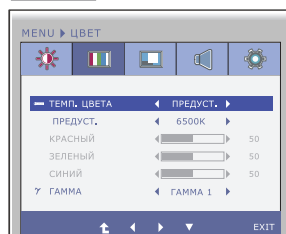
Можно установить уровень черного. Если выбрать высокий уровень, изображение становится ярким, если выбрать низкий уровень, изображение становится темным. (только для входного сигнала HDMI)

- **Exit** : Выход
- ◀ : Уменьшение
- ▶ : Увеличение
- ▼ : Выбор другого вложенного меню
- ⬆ : Выполните перезапуск для выбора вложенного меню

* **Что такое уровень черного?** С точки зрения характеристик видеосигнала, это наиболее темный экран монитора.



ЦВЕТ



ТЕМП.ЦВЕТА

ПРЕДУСТ.

Выберите цветовую температуру экрана:

- sRGB: Установите цвет экрана в соответствии со стандартной спецификацией цветов sRGB.
- 6500K–7500K: красный цвет экрана.
- 8500K–9300K: синий цвет экрана.

- **Exit** : Выход
- ◀ : Уменьшение
- ▶ : Увеличение
- ▼ : Выбор другого вложенного меню
- ⬆ : Выполните перезапуск для выбора вложенного меню

ПОЛЬЗ-ЛЬ

■ КРАСНЫЙ

Установка собственных уровней красного цвета.

■ ЗЕЛЕНый

Установка собственных уровней зеленого цвета.

■ СИНИЙ

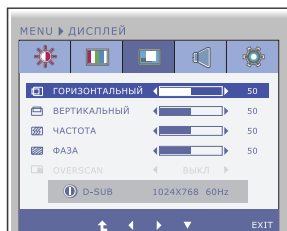
Установка собственных уровней голубого цвета.

ГАММА

Выберите значение гаммы: 0 / 1 / 2
При высоком значении гаммы изображение на экране бледное, при низком — темное.



ДИСПЛЕЙ



ГОРИЗОНТАЛЬНЫЙ

Перемещение изображения вправо и влево.

ВЕРТИКАЛЬНЫЙ

Перемещение изображения вверх и вниз.

ЧАСТОТА

Минимизирует любые вертикальные полосы, видимые на экране фонове. Также изменяет горизонтальный размер экрана.

- **Exit** : Выход
- ◀ : Уменьшение
- ▶ : Увеличение
- ▼ : Выбор другого вложенного меню
- ⬆ : Выполните перезапуск для выбора вложенного меню

ФАЗА

Настраивает фокусировку изображения.

Позволяет удалить любые горизонтальные искажения, а также очистить или повысить четкость изображения символов.

OVERSCAN

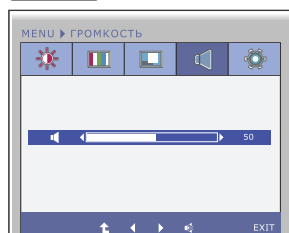
Для выбора формата выходного изображения для DTV-синхронизации в HDMI-входе.

(только для разъема HDMI)

Присоединение оборудования **AV** предлагаем проводить после запуска функции сканирования.



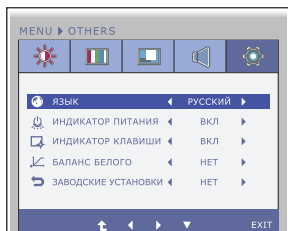
ГРОМКОСТЬ



ГРОМКОСТЬ

Регулировать громкость наушников/динамиков (Пригодна только для HDMI входа)

- **Exit** : Выход
- ◀ : Уменьшение
- ▶ : Увеличение
- 🔇 : без звука
- ⬆ : Выполните перезапуск для выбора вложенного меню

**ДРУГИЕ**

- **Exit** : Выход
- ◀ : Уменьшение
- ▶ : Увеличение
- ▼ : Выбор другого вложенного меню
- ▲ : Выполните перезапуск для выбора вложенного меню

ЯЗЫК

Выбор языка для названий элементов управления.

ИНДИКАТОР ПИТАНИЯ

С помощью этой функции можно **ВКЛЮЧИТЬ** или **ВЫКЛЮЧИТЬ** индикатор питания на передней панели монитора. Если установить значение **OFF (ВЫКЛ)**, индикатор выключается через 15 секунд. Установить значение **ON (ВКЛ)** можно в любой момент, и индикатор питания автоматически включится.

ИНДИКАТОР КЛАВИШИ

Используйте эту функцию, чтобы **ВКЛЮЧИТЬ** или **ВЫКЛЮЧИТЬ** Индикатор клавиш на передней панели монитора.

Если установить **ВЫКЛ.**, индикатор выключится.

Если установить **ВКЛ.**, индикатор включится.

БАЛАНС БЕЛОГО

Если выходной сигнал видеокарты не соответствует техническим требованиям, уровень цвета может ухудшиться вследствие искажения видеосигнала. При использовании этой функции уровень сигнала регулируется так, чтобы он соответствовал стандартному уровню выходного сигнала видеокарты для обеспечения оптимального изображения. Выполняйте эту функцию, когда на экране присутствуют черный и белый цвета.

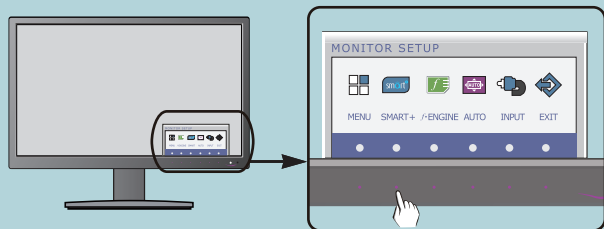
ЗАВОДСКИЕ УСТАНОВКИ

Возвращение ко всем заводским настройкам по умолчанию, кроме настройки **ЯЗЫК**. Для немедленного восстановления настроек нажмите кнопку ◀ ▶ .

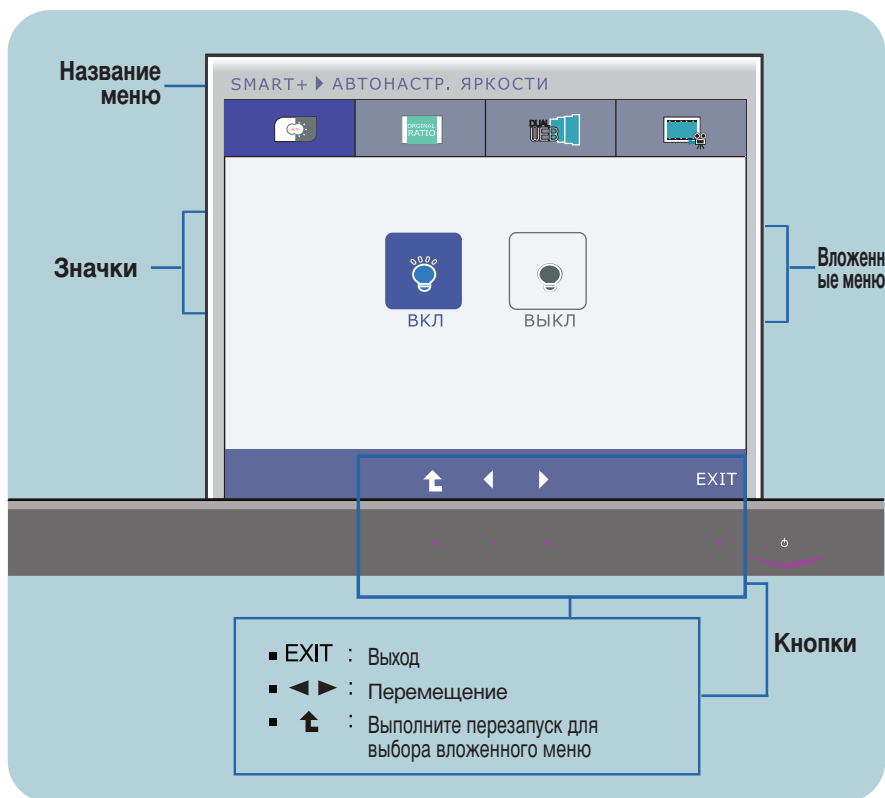
ПРИМЕЧАНИЕ

- Если это не улучшает изображение, восстановите заводские настройки. При необходимости выполните функцию **WHITE BALANCE(БАЛАНС БЕЛОГО)** еще раз. Эта функция доступна только при аналоговом входном сигнале.

- Вы уже познакомились с процедурой выбора параметра и настройки с помощью системы OSD. Ниже приведены значки всех элементов меню, их названия и описания.



Нажмите кнопку SMART+. Появится экранное меню OSD.

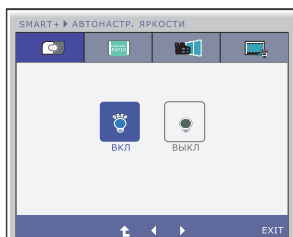


ПРИМЕЧАНИЕ

- Наборы языков экранного меню (OSD) и руководства пользователя могут не совпадать.

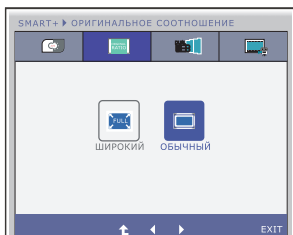


SMART+



АВТОНАСТР. ЯРКОСТИ

При включении, эта функция автоматически регулирует яркость дисплея так, чтобы она лучше соответствовала условиям освещения и обеспечивала оптимальные условия просмотра и максимальное удобство для пользователя. Если выбран пункт ВЫКЛ, функция автоматической регулировки яркости будет выключена.



ОРИГИНАЛЬНОЕ СООТНОШЕНИЕ

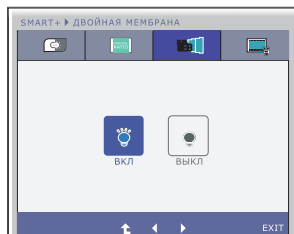
Используется широкоэкранный формат независимо от входного видеосигнала.

*Эта функция работает только при соотношении сторон входного сигнала ниже, чем у монитора (16:9)

* Перед использованием данных функций, пожалуйста, установите программу Easy Set Package.

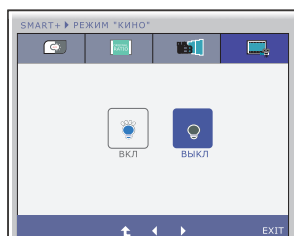


SMART+



ДВОЙНАЯ МЕМБРАНА

- Помогает пользователю работать с интернетом более эффективно за счет деления экрана пополам.
- Помогает компоновать и перемещать окна на экране.
- Позволяет пользователю изменять размеры разделенных областей.

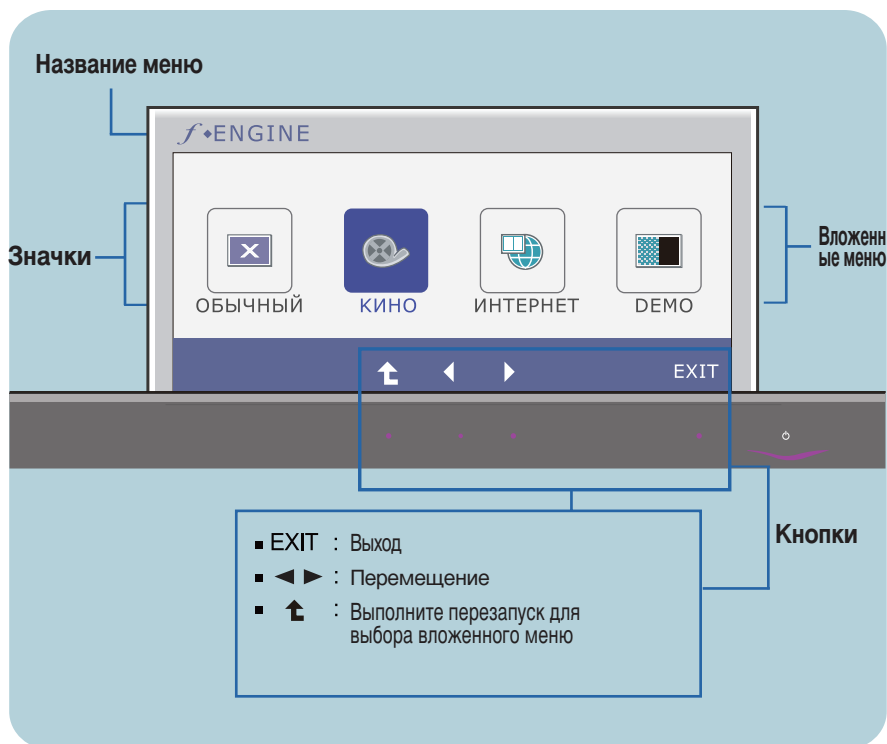
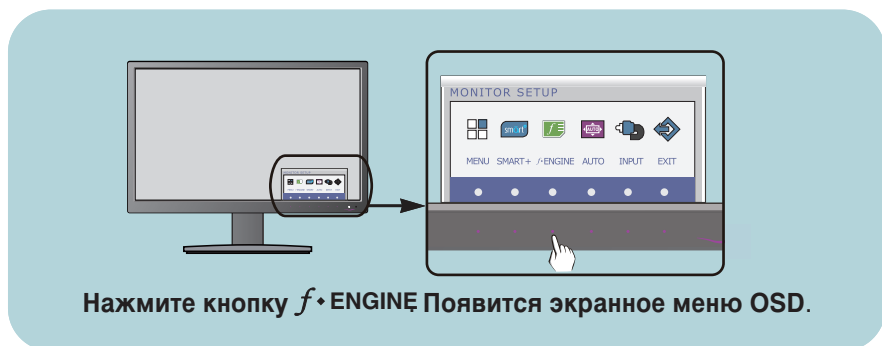


РЕЖИМ "КИНО"

- Делает просмотр веб-страниц более комфортным за счет понижения фоновой яркости.

- **Exit** : Выход
- **◀ ▶** : Перемещение
- **⬆** : Выполните перезапуск для выбора вложенного меню

- Вы уже познакомились с процедурой выбора параметра и настройки с помощью системы OSD. Ниже приведены значки всех элементов меню, их названия и описания.



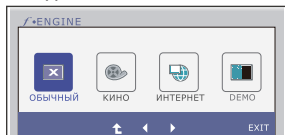
ПРИМЕЧАНИЕ

- Наборы языков экранного меню (OSD) и руководства пользователя могут не совпадать.



f-ENGINE

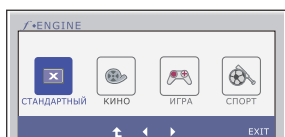
Входной сигнал D-SUB/DVI-D



ОБЫЧНЫЙ

Выбирается при использовании устройства в обычном режиме.

Входной сигнал HDMI

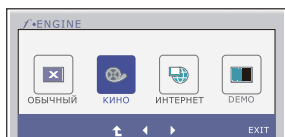


СТАНДАРТНЫЙ

Выбирается при использовании устройства в стандартном режиме для воспроизведения видео.

* В стандартном (обычном) режиме функция f-ENGINE отключена.

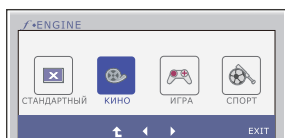
Входной сигнал D-SUB/DVI-D



КИНО

Выбирается при просмотре видео или кинофильма.

Входной сигнал HDMI



- **Exit** : Выход
- ◀ ▶ : Перемещение
- ⬆ : Выполните перезапуск для выбора вложенного меню

Главное меню

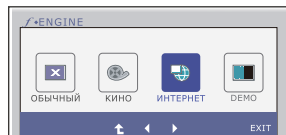
Вложенное меню

Описание



f•ENGINE

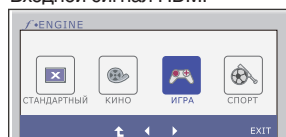
Входной сигнал D-SUB/DVI-D



ИНТЕРНЕТ

Выбирается при работе с документами (Word и т. д.).

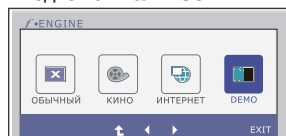
Входной сигнал HDMI



ИГРА

Выбирается при запуске игр.

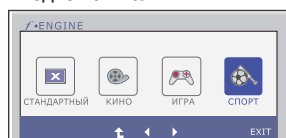
Входной сигнал D-SUB/DVI-D



ДЕМО

Эта функция используется для рекламы в магазине. Экран разделяется на две половины, слева отображается стандартный режим, а справа — режим видео. Можно увидеть, как меняется изображение после перехода в режим видео.

Входной сигнал HDMI



СПОРТ

Выбирается при просмотре спортивных передач.

- **Exit** : Выход
- **◀ ▶** : Перемещение
- **⬆** : Выполните перезапуск для выбора вложенного меню

Прежде чем обращаться в сервисный центр, проверьте следующее.

Нет изображения	
<ul style="list-style-type: none">● Подсоединен ли кабель питания монитора к сети?● Горит ли индикатор питания?● Мигает ли индикатор питания?● На экране появилось сообщение “ВНЕ ДИАПАЗОНА”?● На экране появилось сообщение “ПРОВЕРЬТЕ КАБЕЛЬ”?	<ul style="list-style-type: none">● Проверьте, правильно ли кабель питания включен в розетку.● Нажмите кнопку питания.● Если монитор работает в энергосберегающем режиме, чтобы вернуть изображение, подвигайте мышь или нажмите любую клавишу на клавиатуре.● Попробуйте включить компьютер.● Это сообщение появляется, если сигнал с видеоплаты находится вне диапазона частот кадровой или строчной развертки монитора. См. раздел “Спецификации” этой инструкции и повторите настройку монитора.● Это сообщение появляется, если сигнальный кабель монитора не подсоединен к компьютеру. Проверьте сигнальный кабель и повторите попытку.

На экране появилось сообщение “МЕНЮ ЗАБЛОКИРОВАНО”?	
<ul style="list-style-type: none">● Когда вы нажали кнопку, на экране появилось сообщение "МЕНЮ ЗАБЛОКИРОВАНО"?	<ul style="list-style-type: none">● Чтобы случайно не изменить настройки управления, их можно заблокировать. Снять блокировку экранного меню OSD можно в любое время. Для этого достаточно удерживать кнопку MENU в течение нескольких секунд. Появится сообщение МЕНЮ РАЗБЛОКИРОВАНО.

Неправильное изображение

- | | |
|--|---|
| <ul style="list-style-type: none">● Неправильное изображение | <ul style="list-style-type: none">● Нажмите кнопку AUTO, чтобы автоматически выбрать наилучшие настройки для изображения. Если это не даст результатов, отрегулируйте положение изображения на экране с помощью значков настройки положения по горизонтали и по вертикали. |
| <ul style="list-style-type: none">● На экранном фоне видны вертикальные полосы. | <ul style="list-style-type: none">● Нажмите кнопку AUTO, чтобы автоматически выбрать наилучшие настройки для изображения. Если это не даст результатов, уменьшите вертикальные полосы с помощью значка ЧАСТОТА на экране. |
| <ul style="list-style-type: none">● На изображении видны горизонтальные искажения или символы изображены нечетко. | <ul style="list-style-type: none">● Нажмите кнопку AUTO, чтобы автоматически выбрать наилучшие настройки для изображения. Если это не даст результатов, уменьшите горизонтальные полосы с помощью значка ФАЗА на экране.● Откройте Панель управления --> Экран --> Настройка и выберите расширение, рекомендованное для дисплея, или настройте изображение на дисплее так, чтобы достичь наилучшего качества. Установите настройку цвета выше True Color (24 бита). |

ВАЖНО

- Выберите **Панель управления --> Экран --> Настройка** и проверьте, не изменились ли частота или разрешение. Если сообщение появилось, выберите для своей видеоплаты рекомендованное разрешение.
- Если не выбрано рекомендуемое разрешение (оптимальное разрешение), буквы могут быть нечеткими, а изображение может потускнеть, исказиться или сместиться. Убедитесь в том, что выбрано рекомендуемое разрешение.
- Этот способ настройки может отличаться в зависимости от компьютера и операционной системы. Упомянутое выше разрешение может не поддерживаться видеоплатой. В этом случае обратитесь к производителю компьютера или видеоплаты.

Неправильное изображение


- | | |
|---|---|
| <ul style="list-style-type: none">● Неправильный или монохромный цвет на экране. | <ul style="list-style-type: none">• Проверьте, правильно ли подсоединен сигнальный кабель, и, если потребуется, закрутите винты с помощью отвертки.• Убедитесь, что видео карта правильно вставлена в разъем.• Выберите Панель управления -- Настройка и установите глубину цвета выше True Color (24 бита). |
| <ul style="list-style-type: none">● Мерцание экрана. | <ul style="list-style-type: none">• Проверьте, настроен ли экран на чересстрочный режим. Если настроен, выберите рекомендованное разрешение. |

На экране появилось сообщение “Неизвестный монитор, обнаружен монитор стандарта Plug&Play (VESA DDC)”?

- | | |
|---|---|
| <ul style="list-style-type: none">● Драйвер монитора установлен? | <ul style="list-style-type: none">• Обязательно установите драйвер монитора с прилагаемого компакт-диска или дискеты. Драйвер также можно загрузить с нашего веб-узла: http://www.lge.com.• Проверьте, поддерживает ли видео карта функцию Plug&Play. |
|---|---|

Функция звука не работает

- | | |
|---|--|
| <ul style="list-style-type: none">● Изображение есть, звука нет. | <ul style="list-style-type: none">• Проверьте, не установлена ли нулевая громкость звука.• Проверьте, не отключен ли звук.• Убедитесь в том, что кабель HDMI подключен правильно.• Убедитесь в том, что кабель наушников подключен правильно.• Проверьте формат звука. Форматы звука со сжатием не поддерживаются. |
|---|--|

Экран	54,6 см (21,5 дюймов), плоскоэкранный, жидкокристаллический, с активной TFT-матрицей / Антибликовое покрытие Видимый размер по диагонали : 54,6 см (Шаг зерна) 0,248 X 0,248 мм															
Вход синхронизации	<p>Частота строчной развертки : 30 - 83 кГц (выбирается автоматически)</p> <p>Частота кадровой развертки : Аналоговый, Цифровой: 56-75Hz(выбираетсяавтоматически)</p> <p>Входной сигнал : HDMI: 56-61Hz(выбираетсяавтоматически) Раздельная синхронизация Цифровой</p>															
Вход видеосигнала	<p>Подача сигнала : 15-контактный разъем D-Sub</p> <p>Входной сигнал : Разъем DVI - D (цифровой) 19-контактный разъем HDMI Аналоговый сигнал , (размах амплитуды 0,7 В/75 Ом) цифровой, HDMI</p>															
Разрешение	<p>Макс. Рекомендуемый : VESA 1920 x 1080 @ 60 Гц VESA 1920 x 1080 @ 60 Гц</p>															
Plug&Play	DDC 2B (Аналоговый, Цифровой, HDMI)															
Потребляемая мощность	<p>Включено : 23Вт(Типовой)</p> <p>Режим ожидания : 1Вт</p> <p>Режим отключения : 0,5Вт</p>															
Габариты и вес	<table border="1"> <thead> <tr> <th></th> <th>с подставкой</th> <th>без подставки</th> </tr> </thead> <tbody> <tr> <td>Ширина</td> <td>52,58 см (20,70 дюйма)</td> <td>52,58 см (20,70 дюйма)</td> </tr> <tr> <td>Высота</td> <td>40,83 см (16,07 дюйма)</td> <td>33,48 см (13,18 дюйма)</td> </tr> <tr> <td>Глубина</td> <td>19,80 см (7,80 дюйма)</td> <td>3,99 см (1,57 дюйма)</td> </tr> <tr> <td>Вес (без упаковки)</td> <td colspan="2">2,8 кг (6,17 фунта)</td> </tr> </tbody> </table>		с подставкой	без подставки	Ширина	52,58 см (20,70 дюйма)	52,58 см (20,70 дюйма)	Высота	40,83 см (16,07 дюйма)	33,48 см (13,18 дюйма)	Глубина	19,80 см (7,80 дюйма)	3,99 см (1,57 дюйма)	Вес (без упаковки)	2,8 кг (6,17 фунта)	
	с подставкой	без подставки														
Ширина	52,58 см (20,70 дюйма)	52,58 см (20,70 дюйма)														
Высота	40,83 см (16,07 дюйма)	33,48 см (13,18 дюйма)														
Глубина	19,80 см (7,80 дюйма)	3,99 см (1,57 дюйма)														
Вес (без упаковки)	2,8 кг (6,17 фунта)															
Углы наклона и поворота	Угол наклона : -5° - 15°															
Питание	12 V  3,0 A															
Адаптер переменного/постоянного тока	Тип FSP036-DGAA1, Изготовлено: FSP Group Или тип LCAP07F, Изготовлено: Lienchange Electronics															
Условия окружающей среды	<p>При работе</p> <p>Температура : 10 °C ~ 35 °C</p> <p>Влажность : 10 ~ 80 %, без конденсации</p> <p>При хранении</p> <p>Температура : -20 °C ~ 60 °C</p> <p>Влажность : 5 ~ 90 %, без конденсации</p>															
Основание подставки	Стационарное (<input type="checkbox"/>), Съемное (<input type="checkbox"/>)															
Кабель питания	Настенная розетка															

ПРИМЕЧАНИЕ

- Информация в этом документе может быть изменена без предварительного уведомления.

Экран	58,4 см (23,0 дюймов), плоскоэкранный, жидкокристаллический, с активной TFT-матрицей / Антибликовое покрытие Видимый размер по диагонали : 58,4 см (Шаг зерна) 0,265 X 0,265 мм																
Вход синхронизации	Частота строчной развертки Частота кадровой развертки	30 - 83 кГц (выбирается автоматически) Аналоговый, Цифровой: 56-75Hz(выбираетсяавтоматически) HDMI: 56-61Hz(выбираетсяавтоматически) Раздельная синхронизация Цифровой															
Вход видеосигнала	Подача сигнала Входной сигнал	15-контактный разъем D-Sub Разъем DVI - D (цифровой) 19-контактный разъем HDMI Аналоговый сигнал , (размах амплитуды 0,7 В/75 Ом) цифровой, HDMI															
Разрешение	Макс. Рекомендуемый	VESA 1920 x 1080 @ 60 Гц VESA 1920 x 1080 @ 60 Гц															
Plug&Play	DDC 2B (Аналоговый, Цифровой, HDMI)																
Потребляемая мощность	Включено Режим ожидания Режим отключения	: 28Вт(Типовой) ≤ 1Вт ≤ 0,5Вт															
Габариты и вес	<table border="1"> <thead> <tr> <th></th> <th>с подставкой</th> <th>без подставки</th> </tr> </thead> <tbody> <tr> <td>Ширина</td> <td>55,98 см (22,04 дюйма)</td> <td>55,98 см (22,04 дюйма)</td> </tr> <tr> <td>Высота</td> <td>42,81 см (16,85 дюйма)</td> <td>35,45 см (13,96 дюйма)</td> </tr> <tr> <td>Глубина</td> <td>19,80 см (7,80 дюйма)</td> <td>3,99 см (1,57 дюйма)</td> </tr> <tr> <td>Вес (без упаковки)</td> <td colspan="2">3,3 кг (7,28 фунта)</td> </tr> </tbody> </table>			с подставкой	без подставки	Ширина	55,98 см (22,04 дюйма)	55,98 см (22,04 дюйма)	Высота	42,81 см (16,85 дюйма)	35,45 см (13,96 дюйма)	Глубина	19,80 см (7,80 дюйма)	3,99 см (1,57 дюйма)	Вес (без упаковки)	3,3 кг (7,28 фунта)	
	с подставкой	без подставки															
Ширина	55,98 см (22,04 дюйма)	55,98 см (22,04 дюйма)															
Высота	42,81 см (16,85 дюйма)	35,45 см (13,96 дюйма)															
Глубина	19,80 см (7,80 дюйма)	3,99 см (1,57 дюйма)															
Вес (без упаковки)	3,3 кг (7,28 фунта)																
Углы наклона и поворота	Угол наклона : -5° - 15°																
Питание	12 V \equiv 3,0 A																
Адаптер переменного/постоянного тока	Тип FSP036-DGAA1, Изготовлено: FSP Group Или тип LCAP07F, Изготовлено: Lienchange Electronics																
Условия окружающей среды	При работе Температура 10 °C ~ 35 °C Влажность 10 ~ 80 %, без конденсации При хранении Температура -20 °C ~ 60 °C Влажность 5 ~ 90 %, без конденсации																
Основание подставки	Стационарное (), Съёмное (O)																
Кабель питания	Настенная розетка																

ПРИМЕЧАНИЕ

- Информация в этом документе может быть изменена без предварительного уведомления.

Заводские установки (Разрешение)

■ DSUB/DVI-синхронизация

	Режимы дисплея (разрешение)	Частота строчной развертки (кГц)	Частота кадровой развертки (Гц)
1	720 x 400	31,468	70
2	640 x 480	31,469	60
3	640 x 480	37,500	75
4	800 x 600	37,879	60
5	800 x 600	46,875	75
6	1024 x 768	48,363	60
7	1024 x 768	60,123	75
8	1152 x 864	67,500	75
9	1280 x 1024	63,981	60
10	1280 x 1024	79,976	75
11	1680 x 1050	65,290	60
*12	1920 x 1080	67,500	60

* Рекомендуемый режим

■ HDMI-синхронизация

	Режимы дисплея (разрешение)	Частота строчной развертки (кГц)	Частота кадровой развертки (Гц)
1	480P	31,50	60
2	576P	31,25	50
3	720P	37,50	50
4	720P	45,00	60
5	1080i	28,12	50
6	1080i	33,75	60
7	1080P	56,25	50
8	1080P	67,50	60

Индикация

Режим	Цвет светодиода
Включено	Фиолетовый
Режим ожидания	Моргающий фиолетовый
Режим отключения	Выключен

Digitally yours ■■■■■■■■■■

