



- [Инструкции по технике безопасности](#)
- [Обзор](#)
- [Подключение](#)
- [Использование](#)
- [Способы применения](#)
- [Технические характеристики](#)
- [Устранение неисправностей](#)



Digital Photo Frame **SPF-105P**





Digital Photo Frame ○○○○○○○○○○ SPF-105P

[Инструкции по технике безопасности](#)

[Обзор](#)

[Подключение](#)

[Использование](#)

[Способы применения](#)

[Технические характеристики](#)

[Устранение неисправностей](#)

☰ Инструкции по технике безопасности

[↑ TOP](#)

[↶ MAIN](#)

[↑ ↶](#)

| [Знаки системы безопасности](#) | [Питание](#) | [Установка](#) | [Использование и чистка](#) |

▣ Знаки системы безопасности

✖ Во избежание несчастных случаев и повреждения устройства обязательно следуйте приведенным ниже инструкциям и используйте устройство надлежащим образом.



Предупреждение

Несоблюдение прилагаемых инструкций может привести к серьезной травме или смертельному исходу.



Внимание

Несоблюдение прилагаемых инструкций может привести к несерьезной травме или повреждению имущества.

| [Знаки системы безопасности](#) | [Питание](#) | [Установка](#) | [Использование и чистка](#) |

▣ Питание

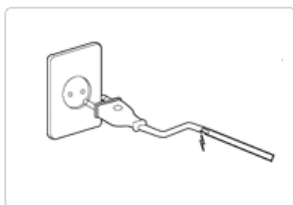


Предупреждение



▶ Вставляйте вилку кабеля питания правильно и до конца.

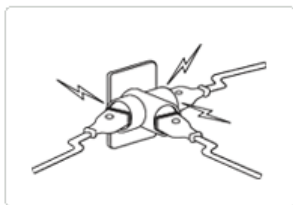
- Несоблюдение этих инструкций может привести к возгоранию.



▶ Не используйте поврежденную вилку кабеля питания, провод и электророзетку, так как это может привести к поражению электрическим током или возгоранию.



▶ Не прикасайтесь к вилке кабеля питания мокрыми руками, так как это может привести к поражению электрическим током.



- ▶ Не подключайте к одной электророзетке больше одного прибора, так как перегрев электророзетки может привести к возгоранию.



- ▶ Отключая кабель питания, не тяните за него, прилагая силу. Не ставьте и не кладите на кабель питания тяжелые предметы, так как это может привести к поражению электрическим током или возгоранию.



- ▶ Прежде чем перемещать устройство, обязательно выключите его питание и отсоедините вилку кабеля питания от электророзетки. Обязательно отсоедините также и соединительные кабели, с помощью которых подключены другие устройства.
 - Перемещение изделия при неотключенном кабеле питания может привести к его повреждению в процессе перемещения, а также к поражению электрическим током или возгоранию.

Внимание



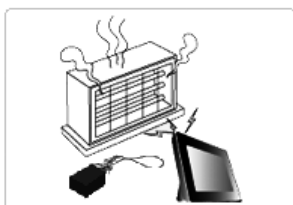
- ▶ Отсоединяя вилку от электророзетки, держите и тяните ее за корпус, а не за провод, так как в последнем случае она может быть повреждена.
 - Несоблюдение этих инструкций может привести к возгоранию или неполадкам при включении устройства.



- ▶ Прежде чем приступить к чистке устройства, убедитесь, что вилка кабеля питания отсоединена.
 - Несоблюдение этих инструкций может привести к поражению электрическим током или возгоранию.



- ▶ Устанавливайте изделие так, чтобы избежать воздействия на него масла, дыма или повышенной влажности; не устанавливайте изделие в транспортном средстве.
 - Это может привести к возникновению неисправности, поражению электрическим током или пожару.
 - В особенности избегайте использовать монитор вблизи воды или на открытом воздухе, где на него может попадать дождь или снег.



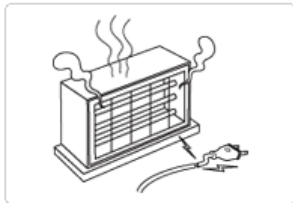
- ▶ Не устанавливайте устройство вблизи обогревательных приборов.
 - Существует опасность возгорания.

 **Предупреждение**

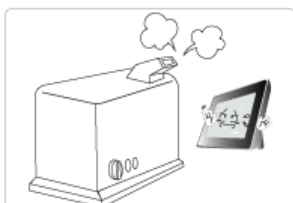


▶ Устанавливая устройство на шкафу или полке, не допускайте ситуации, когда передний край устройства выступает за край шкафа или полки и находится на весу.

- Несоблюдение этих инструкций может привести к падению устройства, которое может привести к возникновению его неисправности или получению травмы.



▶ Не размещайте кабель питания рядом с нагревательным прибором, так как кабель питания может расплавиться и привести к поражению электрическим током или возгоранию.



▶ Не устанавливайте устройство в местах, подверженных воздействию масел, дыма, влаги, воды или дождя, а также внутри автомобиля.

- Любой контакт устройства с такими материалами может привести к поражению электрическим током или возгоранию.



▶ Отсоединяйте вилку кабеля питания во время грозы.

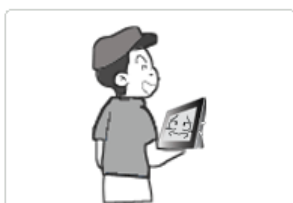
- Несоблюдение этих инструкций может привести к поражению электрическим током или возгоранию.

 **Внимание**



▶ Соблюдайте осторожность, устанавливая устройство.

- Несоблюдение этих инструкций может привести к повреждению устройства или получению травмы.



▶ Перемещая устройство, будьте аккуратны, чтобы не уронить его, так как это может привести к повреждению устройства или получению травмы.



▶ Не устанавливайте устройство в местах, легко доступных для детей.

- Устройство может упасть и стать причиной получения травмы.

 **Предупреждение**



▶ **Не вставляйте металлические предметы, такие как китайские палочки для еды, проволоку или шурупы, а также воспламеняющиеся предметы, например бумагу или спички, в разъемы на задней стороне устройства, так как может привести к поражению электрическим током или возгоранию.**

- При попадании воды или другого постороннего вещества внутрь устройства обязательно выключите устройство, отсоедините вилку кабеля питания от электророзетки и обратитесь в **сервисный центр**.



▶ **Никогда не разбирайте, не ремонтируйте устройство и не изменяйте его конструкцию самостоятельно.**

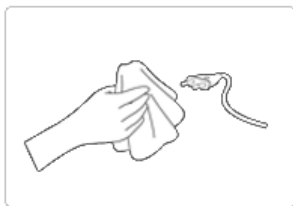
- Если устройство потребуется отремонтировать, обратитесь в **сервисный центр**. Несоблюдение этих инструкций может привести к поражению электрическим током или возгоранию.

 **Внимание**



▶ **Услышав посторонний звук, почувствовав запах гари или увидев дым, немедленно отсоедините вилку кабеля питания и обратитесь в сервисный центр.**

- Несоблюдение этих инструкций может привести к поражению электрическим током или возгоранию.



▶ **Всегда стирайте пыль и воду со штырьковых контактов и сочленений вилки кабеля питания.**

- Несоблюдение этих инструкций может привести к поражению электрическим током или возгоранию.



▶ **Перед чисткой устройства сначала отсоедините вилку кабеля питания и протрите ее мягкой сухой тканью.**

- Не используйте какие-либо химические вещества, такие как бензол, спирт, разбавители, аэрозоли от комаров, ароматические, смазочные, моющие вещества или воск.



▶ **Если устройство не планируется использовать в течение долгого времени, обязательно отсоедините вилку кабеля питания.**

- Большое скопление пыли может привести к перегреву или воспламенению и стать причиной поражения электрическим током или возгорания.



▶ **Если устройство требуется установить в каком-либо особенном, а не обычном месте, обязательно проконсультируйтесь по вопросу установки с одним из специалистов по обслуживанию, так как окружение устройства может стать причиной возникновения серьезных неполадок и снижения качества его работы.**

- Это относится к местам, подверженным воздействию таких факторов, как большое количество мелкодисперсной пыли, химические вещества, слишком высокая или слишком низкая температура, влага или потребность в длительной эксплуатации устройства, не предусматривающей перерывов в его работе.

▶ **Если устройство упало или появились повреждения на его корпусе, выключите устройство и отсоедините вилку кабеля питания.**

- Использование устройства без проверки на наличие повреждений может привести к поражению электрическим током или возгоранию. Обратитесь в **сервисный центр**.



Использование, копирование и воспроизведение этого руководства полностью или частично без письменного разрешения компании Samsung Electronic запрещено. Содержание настоящего руководства может изменяться без уведомления.
© Samsung Electronics, 2008. Все права защищены.

Digital Photo Frame



Digital Photo Frame ○○○○○○○○○○ SPF-105P

[Инструкции по технике безопасности](#)

[Обзор](#)

[Подключение](#)

[Использование](#)

[Способы применения](#)

[Технические характеристики](#)

[Устранение неисправностей](#)



Обзор

[Обособности](#) | [Компоненты](#) | [Передняя сторона](#) | [Задняя сторона](#) | [Боковая сторона /Подставка](#)

Обособности

- 01 Увеличение емкости встроенной памяти с помощью карт памяти. Просмотр сохраненных изображений.
- 02 Функция фоновой музыки
- 03 В течение определенного времени питание может осуществляться от батареи без подключения к сетевой розетке.
- 04 Функция мини-монитора.
- 05 Стильный дизайн
 - ♦ Превосходный стильный дизайн, который может использоваться в качестве украшения рабочего или домашнего стола.
 - ♦ Поворотная подставка, которая позволяет устанавливать устройство как горизонтально, так и вертикально.

[Обособности](#) | [Компоненты](#) | [Передняя сторона](#) | [Задняя сторона](#) | [Боковая сторона /Подставка](#)

Проверьте наличие всех компонентов в полученном вами комплекте поставки.

Если чего-то не хватает, обратитесь к местному дистрибьютору, у которого устройство было приобретено. Если потребуется приобрести элементы, поставляемые по заказу, обратитесь в [сервисный центр](#).

Ни при каких обстоятельствах не используйте никакие другие адаптеры питания, кроме входящего в комплект поставки устройства.

Компоненты



Цифровая фоторамка
(Цвет и форма устройства могут различаться в зависимости от модели.)

Руководства



Краткое руководство



Гарантия
(выдается не во всех регионах)



Руководство пользователя

Кабели



Кабель



Кабель USB



Адаптер питания

[Особенности](#)

[Компоненты](#)

[Передняя
сторона](#)

[Задняя
сторона](#)

[Боковая
сторона /Подставка](#)

Передняя сторона

※ Цвет и форма устройства могут различаться в зависимости от модели.



※ Данное устройство относится к сенсорному типу. Если слегка прикоснуться к кнопке на правой панели устройства, ее индикатор загорится.

- 1 [MENU] Кнопка меню** Отображение меню по центру нижней части экрана.
- 2 [▲] Кнопка вверх** Используется для перемещения вверх.
- 3 [◀] Кнопка влево** Используется для перемещения влево.
- 4 [▶] Кнопка вправо** Используется для перемещения вправо.
- 5 [▼] Кнопка вниз** Используется для перемещения вниз.
- 6 [OK] Кнопка выбора** Используется для выбора.
- 7 [↶] Кнопка Назад** Возврат к предыдущему меню.
- 8 [📄] Кнопка показа слайдов** Начало показа слайдов.

[Особенности](#)

[Компоненты](#)

[Передняя
сторона](#)


[Задняя
сторона](#)

[Боковая
сторона /Подставка](#)

Задняя сторона

※ Цвет и форма устройства могут различаться в зависимости от модели.




- 1**  **Разъем POWER**

Этот разъем используется для подключения адаптера питания. Кабель питания следует подключить к разъему питания адаптера постоянного тока.
- 2** **Кнопка питания [⏻]**

Включение или выключение устройства.
- 3** **Громкоговоритель**

Устройство можно использовать в вертикальном и горизонтальном положении, используя поворотную подставку.
- 4** **Подставка**

Обеспечивает устойчивость устройства на скользких поверхностях.
- 5** **Разъем для осуществления сервисного обслуживания**

Этот разъем предназначен только для технического обслуживания данного устройства. Не используйте его для других целей.
- 6**  **Kensington Lock**


Замок Кенсингтона - это устройство для физической защиты системы, когда оно используется в общественных местах. (Устройство крепления приобретается отдельно.)

Боковая сторона / Подставка

※ Цвет и форма устройства могут различаться в зависимости от модели.



- 1** **Громкоговоритель**

Для прослушивания звука нет необходимости подключать дополнительный громкоговоритель.
- 2**  **Разъем выхода звука**

Для прослушивания звука можно подключить к устройству наушники.
- 3** **Гнездо карты памяти**

В это гнездо можно вставить карту памяти CF или SD/MS для просмотра и использования

хранящегося на ней содержимого.

3-1 MEMORY CARD

3-2 CF



Используется для подключения компьютера или внешнего устройства с помощью кабеля USB.

4-1 Разъем Up Stream Используется для подключения цифровой фоторамки к разьему USB компьютера с помощью кабеля USB.

※ Для подключения цифровой фоторамки к компьютеру с помощью разъема Up Stream обязательно используйте кабель USB (тип A-B), входящий в комплект поставки устройства.

4-2 Разъем Down Stream Используется для подключения цифровой фоторамки к накопителю, поддерживающему соединении USB, с помощью кабеля USB.

Использование, копирование и воспроизведение этого руководства полностью или частично без письменного разрешения компании Samsung Electronic запрещено. Содержание настоящего руководства может изменяться без уведомления.
© Samsung Electronics, 2008. Все права защищены.

Digital Photo Frame



Digital Photo Frame ○○○○○○○○○○
SPF-105P

- [Инструкции по технике безопасности](#) |
 [Обзор](#) |
 [Подключение](#) |
 [Использование](#) |
 [Способы применения](#) |
 [Технические характеристики](#) |
 [Устранение неисправностей](#)





☰ **Подключение**

| [Питание](#) | [USB](#) | [Карта памяти](#) |

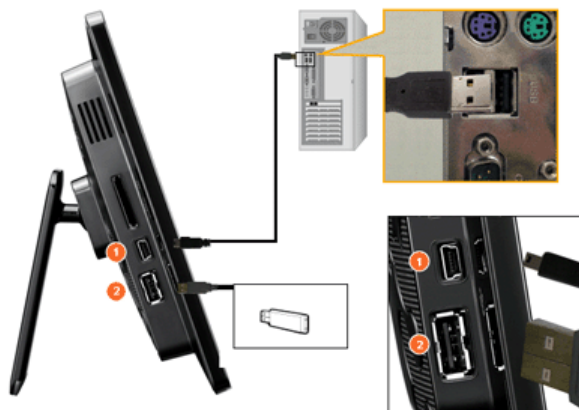
▣ **Подключение источника питания**



- 1 Подключите адаптер питания к разъему  на задней стороне устройства.
- 2 Подключите кабель питания к адаптеру питания.
- 3 После подключения всех кабелей вставьте вилку кабеля питания в электророзетку с напряжением.
- 4 Нажмите кнопку , расположенную на устройстве справа, чтобы включить его.

| [Питание](#) | [USB](#) | [Карта памяти](#) |

▣ **Подключение через порт USB**



1 **Разъем Up Stream**

Используется для подключения цифровой фоторамки к компьютеру.

✘ При подключении цифровой фоторамки к компьютеру с помощью разъема Up Stream

обязательно используйте кабель USB, входящий в комплект поставки устройства.

2 Разъем Down Stream

Используется для подключения внешнего устройства, поддерживающего USB соединение, к цифровой фоторамке.

- ✘ Если подключить карту памяти USB к концентратору USB или удлинителю USB, она может быть нераспознана. Поэтому убедитесь, что карта памяти USB вставлена непосредственно в порт USB.
- ✘ При подключении внешнего устройства к разъему Down Stream используйте кабель USB, входящий в комплект поставки внешнего устройства. (Для получения дополнительных сведений о внешних устройствах и поставляемых с ними кабелях обратитесь в соответствующий сервисный центр.)
- ✘ Samsung не несет ответственности за ненадлежащую работу внешних устройств, связанную с использованием кабелей, которые не являются стандартными для указанных типов устройств.
- ✘ Некоторые внешние устройства поставляются с кабелями, которые не всегда отвечают стандартам USB-подключения. Следовательно, они могут стать причиной неполадок.
- ✘ Если внешний накопитель, подключенный к цифровой фоторамке, не работает надлежащим образом, попробуйте подключить его к компьютеру. Если после подключения к компьютеру он по-прежнему не будет работать надлежащим образом, обратитесь в сервисный центр по поводу ремонта этого внешнего накопителя или компьютера.



A Подключите к разъему Up Stream цифровой фоторамки.

B Подключите разъем USB вашего компьютера.

| [Питание](#) | [USB](#) | [Карта памяти](#) |

Подключение карты памяти



1 MEMORY CARD **2 CF** Вставьте карту памяти в направлении, указанном на верхней части карты.

SAMSUNG



Digital Photo Frame ○○○○○○○○○○
SPF-105P

- Инструкции по технике безопасности
- Обзор
- Подключение
- Использование
- Способы применения
- Технические характеристики
- Устранение неисправностей



Использование

- ✘ Если в течение десяти (10) минут не будет нажата ни одна из кнопок, включится режим показа слайдов или часов. Однако если воспроизводится музыкальный файл, включится режим часов и отобразится имя воспроизводимого музыкального файла.
- ✘ Данное устройство относится к сенсорному типу. Если слегка прикоснуться к кнопке на правой панели устройства, ее индикатор загорится.
 Если индикатор кнопки горит, прикасаясь к кнопкам, можно управлять устройством.

[Руководство пользователя](#) |
 [Фото](#) |
 [Music \(Муз.\)](#) |
 [Часы и сигнал](#) |
 [Settings](#)

Руководство пользователя

Кнопки

Меню	Описание
MENU	Вход или выход из меню. Нажмите и удерживайте кнопку MENU более пяти (5) секунд. Все индикаторы кнопок будут мигать дважды, и будет включена функция блокировки кнопок. Для отключения функции блокировки кнопок снова нажмите и удерживайте кнопку MENU более пяти (5) секунд.
▲, ▼, ◀, ▶	Перемещение по элементам и настройка значений.
	Выбор функции.
	Возврат к предыдущему экрану. ✘ Удерживайте эту кнопку нажатой в (2) секунд, чтобы возвратиться к главному экрану.
	Запуск показа слайдов. При запуске показа слайдов с помощью кнопки [🖼️], воспроизводятся фото из местоположения, которое использовалось для просмотра в последний раз. Если фото из местоположения, которое использовалось для просмотра в последний раз, удалены, автоматически осуществляется их поиск, а затем они воспроизводятся в режиме показа слайдов.

Индикаторы состояния экрана

дисплей	Описание
	Отображается при подключенном устройстве USB.
	Отображается при подключенной карте памяти SD/MS.
	Отображается при подключенной карте памяти CF.

Индикаторы батареи

--	--

дисплей	Описание
	Отображается при подключенном кабеле питания во время зарядки батареи.
	Отображается при полном заряде батареи, если кабель питания подключен.
	Отображается при полном заряде батареи.
	Отображается, если заряд батареи израсходован примерно на 25%.
	Отображается, если заряд батареи израсходован примерно на 50%.
	Отображается, если заряд батареи израсходован примерно на 75%.
	Отображается, если заряд батареи израсходован примерно на 95%. Если подобное происходит, на дисплее сразу же отобразится главный экран, в центре экрана будет мигать значок разряженной батареи и питание отключится. Когда мигает значок разряженной батареи, вход в подменю невозможен.
<ul style="list-style-type: none"> ✘ Если батарея полностью разряжена, для ее полной зарядки потребуется приблизительно два (2) часа. ✘ Показ слайдов продолжается приблизительно один (1) час при использовании настроек по умолчанию (Громкость 70, Яркость 70), если батарея заряжена полностью. ✘ Время работы батареи может различаться в зависимости от настроек (Яркость, Громкость и т.п.). ✘ Полного заряда встроенного аккумулятора хватает на 3 дня для автономной работы без подключения адаптера питания. При полной разрядке встроенного аккумулятора подключите адаптер питания, чтобы вновь его зарядить, затем снова установите время. ✘ Время работы батареи сокращается по мере использования устройства. ✘ Батарея встроена в устройство. Обратитесь в сервисный центр, чтобы заменить батарею. Не заменяйте батарею самостоятельно. 	

| [Руководство пользователя](#) | [Фото](#) | [Music \(Муз.\)](#) | [Часы и сигнал](#) | [Settings](#) |

▶ Фото

➤ При выборе папки



✘ При нажатии кнопки меню на экране отображается меню выбранного элемента.

Экранное меню	Описание
Открыть (Открыть)	Открытие выбранной папки.
Копировать	Копирование выбранной папки.
Удалить	Удаление выбранной папки.

➤ Меню отображается при выборе значка.



✘ При нажатии кнопки меню на экране отображается меню выбранного элемента.

Меню	Подменю
	Описание
Запуск показа слайдов	Запуск показа слайдов.
Копировать	Копирование выбранного файла на другое устройство хранения. (Доступно, если подключено устройство хранения).
Копировать все файлы	Копирование всех файлов на другое устройство хранения. (Доступно, если подключено устройство хранения).
Удалить	Удаление выбранного файла.
Удалить все файлы	Удаление всех файлов.
Установить как фон	Установка выбранного изображения в качестве фонового рисунка для главного экрана. На этом этапе режим для фона автоматически меняется на пользовательский.

✘ При копировании фото с внешнего устройства хранения (SD/MS, памяти USB) в память фоторамки, если для параметра [Настройки]-[Параметры]-[Копировать в память рамки] установлено значение [Размер изменен], размер (качество изображения) фото автоматически уменьшается перед сохранением, чтобы фото автоматически отображалось во весь экран цифровой фоторамки, а информация EXIF (информация о фотоаппарате), сохраненная для фото, удаляется. Поэтому используйте фотографии, сохраненные в элементе «Памяти фоторамки», только для отображения на цифровой фоторамке.

✘ Одновременное копирование большого количества файлов может занять много времени.

➤ Меню показа слайдов



✘ При нажатии кнопки меню на экране отображается меню выбранного элемента.

✘ Только фото с разрешением менее 8000 (ширина) * 8000 (высота) пикселей могут отображаться на экране.

✘ Данное устройство поддерживает не более 4000 изображений. Если имеется более 4000 изображений, показ слайдов не будет воспроизводиться для остальных изображений.

Меню	Подменю	Подробное меню
	Описание	
	Эффект показа слайдов	<ul style="list-style-type: none"> Затемнение, Жалюзи, Кросс-комб, Мозаика, Шахматная доска, Рассредоточенно, Появление, Увеличить, Шелк, Произвольно, Колесико, Переход из углов, Эллипс

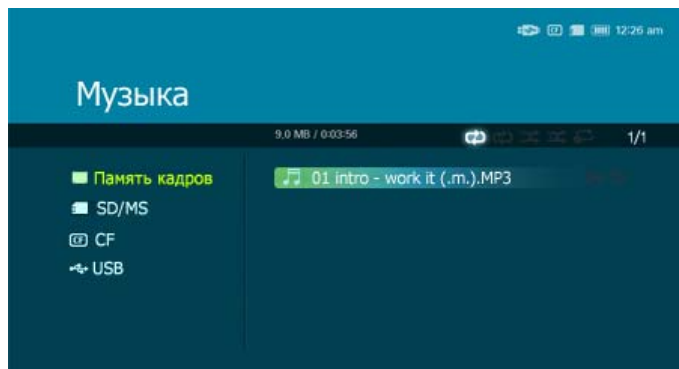
Настр. показ слайдов	Выбор эффекта воспроизведения
	Скор. ♦ Быстрая, Нормально, Медленная
	Выбор скорости воспроизведения.
	Режим ♦ Все фотографии, Фотографии в папке, Все фото в случ. поряд., Фото в папке в сл. пор., Повтор одного фото
	Выбор режима воспроизведения.
Яркость	Отобразить часы ♦ Выкл., Вкл.
	Выбор воспроизведения показа слайдов и отображения текущего времени.
Повернуть	♦ 0~100
	Можно отрегулировать яркость.
Увеличенный	♦ Оригинальное, 90°, 180°, 270°
	Выбор одного из следующих режимов: Original, 90°, 180° и 270°.
Соотношение	♦ x1, x2, x4
	Выберите этот пункт для увеличения фотографий. Можно увеличить размер фотографии в 2 или 4 раза. При выборе значения "Растянуть по ширине" будет установлен первоначальный размер фотографии.
Удалить	♦ Оригинал, Автонастр, По ширине, По разм. экр.
	Можно выбрать способ регулировки размера фото при отображении их на экране. Оригинал – когда размер изображения больше размера экрана, оно отображается в соответствии с размером экрана. Автонастр – фото соответствуют размеру экрана. Горизонтальная или вертикальная часть фото может быть обрезана, но это не отразится на качестве фото. По ширине – фото соответствуют ширине экрана. Горизонтальная или вертикальная часть фото может быть обрезана, но это не отразится на качестве фото. По разм. экр. – фото соответствуют разрешению 800 x 600. (Изображение может быть искажено).
Удалить	Удаление фото, отображаемого в показе слайдов.
Установить как фон	Установка текущего изображения в качестве фонового рисунка для главного экрана.
Фоновая музыка	♦ Вкл., Выкл., Настройка музыки
	Установите значение [Вкл.] для параметра [Фоновая музыка]. Затем установите значение [Настройка музыки] для параметра [Фоновая музыка] с помощью кнопки меню и выберите музыкальный файл, хранящийся в памяти фоторамки или подключенного внешнего запоминающего устройства. Если устройство используется в первый раз, в качестве фоновой музыки воспроизводятся встроенные музыкальные файлы. При запуске следующего показа слайдов с помощью кнопки [Показ слайдов] в качестве фоновой музыки воспроизводится последний воспроизводимый музыкальный файл фоновой музыки.

➤ Функции быстрого доступа

Меню	Описание
MENU	Отображение меню файла. Выход из меню.
▶	Открытие следующего файла в списке.
◀	Открытие предыдущего файла в списке.
▲ ▼	Уменьшение громкости
⏪	Запуск слайд-шоу. Остановка слайд-шоу
⏩	Начало показа слайдов.

Music (Муз.)

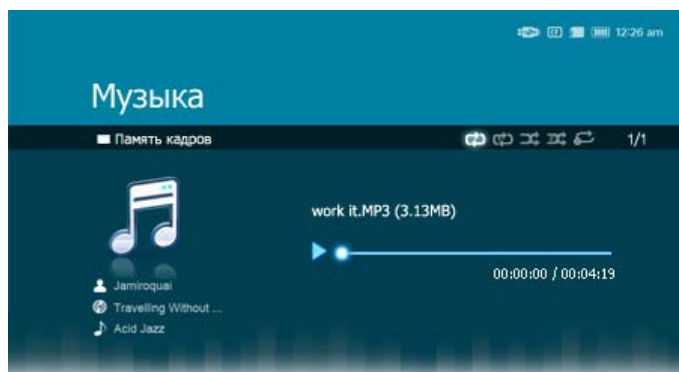
Меню отображается при выборе списка.



✘ При нажатии кнопки меню на экране отображается меню выбранного элемента.

Меню	Подменю
	Описание
Воспроизвести музыку	Воспроизведение файла.
Реж. воспр.	<ul style="list-style-type: none"> Все музыкальные файлы, Музыкальн. файлы в папке, Вся музыка в случ. пор., Муз. в папке в сл. пор., Повт. одного муз. файла
	Выбор режима воспроизведения.
Копировать	Копирование выбранного файла на другое устройство хранения.
Копировать все файлы	Копирование всех файлов на другое устройство хранения.
Удалить	Удаление выбранного файла.
Удалить все файлы	Удаление всех файлов.

Меню отображается во время воспроизведения музыки.



✘ При нажатии кнопки меню на экране отображается меню выбранного элемента.

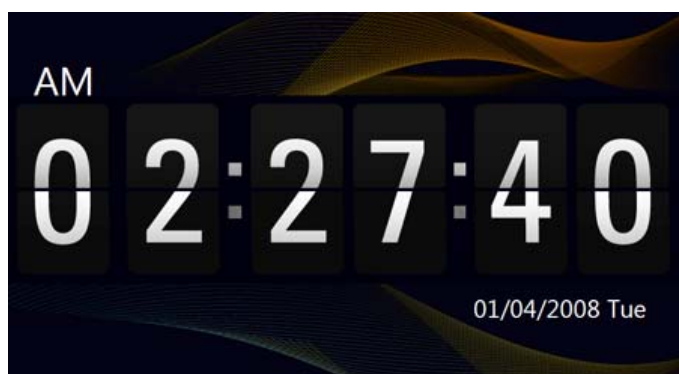
Меню	Подменю
	Описание
Реж. воспр.	<ul style="list-style-type: none"> Все музыкальные файлы, Музыкальн. файлы в папке, Вся музыка в случ. пор., Муз. в папке в сл. пор., Повт. одного муз. файла
	Выбор режима воспроизведения.

Функции быстрого доступа

Меню	Описание
MENU	Отображение меню файла. Выход из меню.

▶	Открытие следующего файла в списке.
◀	Открытие предыдущего файла в списке.
▲ ▼	Уменьшение громкости
⏪	Запуск слайд-шоу. Остановка слайд-шоу
⏩	Начало показа слайдов.

Часы и сигнал



✘ При нажатии кнопки меню на экране отображается меню выбранного элемента.

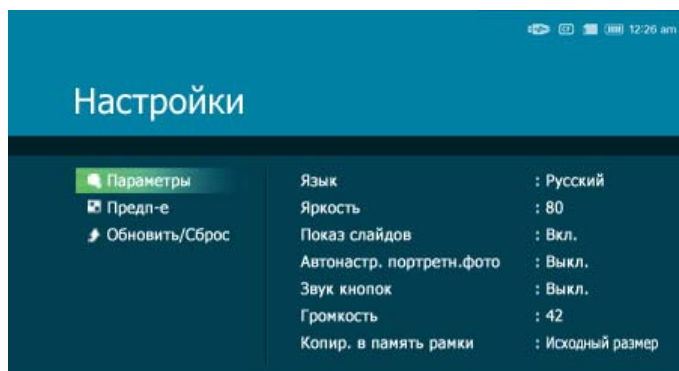
Меню	Подменю	Подробное меню
	Описание	
Дата и время	<ul style="list-style-type: none"> ♦ Месяц, Число, Год, Часов, Минут, am/pm (когда для параметра «Формат времени» установлено значение «12 часов»). Месяц, Число, Год, Часов, Минут (когда для параметра «Формат времени» установлено значение «24 часа»). 	
	Установка даты и времени.	
Формат времени	<ul style="list-style-type: none"> ♦ 12 часов, 24 часа 	
	Для параметра «Формат времени» можно установить значение «12 часов» или «24 часа». При выборе значение «24 часа» индикация «am/pm» не отображается.	
Формат даты	<ul style="list-style-type: none"> ♦ YYYY/MM/DD, MM/DD/YYYY, DD/MM/YYYY 	
Тип часов	Можно выбрать формат отображения даты.	
	<ul style="list-style-type: none"> ♦ Аналог., Цифровые, Часы и календарь 	
Будильник	Активация	<ul style="list-style-type: none"> ♦ Да, Нет
	Уст. время	<ul style="list-style-type: none"> ♦ Вручную, После 10мин, После 20мин, После 30мин.
	Часы	<ul style="list-style-type: none"> ♦ 1~12 (когда для параметра «Формат времени» установлено значение «12 часов»). 0~23 (когда для параметра «Формат времени» установлено значение «24 часа»).
	Минуты	<ul style="list-style-type: none"> ♦ 00~59
	am/pm	<ul style="list-style-type: none"> ♦ am, pm
	Повтор	<ul style="list-style-type: none"> ♦ Один раз, Сб~Вс, Пн~Сб, Пн~Пт, Ежедневно
	Звук	<ul style="list-style-type: none"> ♦ Звук 1, Звук 2, Звук 3
	Громкость	<ul style="list-style-type: none"> ♦ 0~100

Можно установить будильник.

[Руководство пользователя](#) | [Фото](#) | [Music \(Муз.\)](#) | [Часы и сигнал](#) | [Settings](#) |

Настройки

Settings



Меню	Подменю	Подробное меню
		Описание
Параметры	Язык	<ul style="list-style-type: none"> English, Deutsch, Español, Français, Italiano, Nederlands, Polski, Русский, Português, Svenska, Türkçe, 简体中文, 日本語, 한국어
	Можно выбрать язык для управления устройством.	
	Яркость	<ul style="list-style-type: none"> 0~100
	Регулировка яркости экрана.	
	Автонастр. портретн.фото	<ul style="list-style-type: none"> Выкл., Вкл.
	Если цифровую фоторамку расположить горизонтально, изображение автоматически будет развернуто из портретного расположения так, чтобы оно целиком отображалось на цифровой фоторамке.	
	Звук кнопок	<ul style="list-style-type: none"> Выкл., Low, Medium, High
При использовании устройства звук, воспроизводимый при нажатии кнопок, можно включить или отключить.		
Предп-е	Громкость	<ul style="list-style-type: none"> 0~100
	Настройка громкости.	
	Копировать в память рамки	<ul style="list-style-type: none"> Исходный размер, Размер изменен
	При копировании фото с внешнего устройства хранения (SD/MS, памяти USB) в память фоторамки, если для параметра [Настройки]-[Параметры]-[Копировать в память рамки] установлено значение [Размер изменен], размер (качество изображения) фото автоматически уменьшается перед сохранением, чтобы фото автоматически отображалось во весь экран цифровой фоторамки, а информация EXIF (информация о фотоаппарате), сохраненная для фото, удаляется. Поэтому используйте фотографии, сохраненные в элементе «Памяти фоторамки», только для отображения на цифровой фоторамке.	
	Режим запуска	<ul style="list-style-type: none"> Домашний, Последний режим, Показ слайдов
	Можно выбрать первый экран для отображения при включении питания.	
	Экранная заставка	<ul style="list-style-type: none"> Показ слайдов, Часы
Можно выбрать тип экранной заставки. Если в течение десяти (10) минут не нажимать кнопки, на экране появляется заставка.		
Фон домашней страницы	<ul style="list-style-type: none"> По умолчанию, Настройка 	
Можно установить фон экрана главного меню.		

	Вкл/Вык автоиз.	♦ Активация, Часов, Минут, am/pm, Повтор
	По достижении значения [Вр.выкл.] все операции прекращаются и экран выключается. По достижении значения [Вр.вкл] экран включается и возобновляется выполнение остановленной операции. Если экран отключился по достижении значения [Вр.выкл.], нажмите любую кнопку, кроме кнопки питания, чтобы включить его снова. ✘ Если устройство используется в качестве мини-монитора или хранилища, подключенного к компьютеру с помощью кабеля USB, экран не отключится даже по достижении значения «Вр. выкл.».	
Обновить/Сброс	Обновление микропрограммы	Можно выполнить обновление устройства с помощью запоминающего устройства USB или карты памяти (SD/MS). Для получения последней версии обновления микропрограммы посетите веб-узел www.samsung.com .
	Сброс настроек	♦ Да, Нет
	Восстановление заводских настроек по умолчанию. Однако, сюда не входит информация о времени и настройках языка.	
	Информация о продукте	♦ Модель, Версия микропр.
Можно узнать информацию об устройстве.		

➤ Требуется обновить микропрограмму.

01 Подготовка

- 01 Цифровая фоторамка.
- 02 Файл обновления микропрограммы.
✘ Для получения последней версии микропрограммы посетите веб-узел www.samsung.com.
- 03 Обновление устройства с помощью внешнего запоминающего устройства (SD/MS,USB).

02 Подключение карты памяти USB к компьютеру

- 01 Если все готово, подключите карту памяти USB к компьютеру.
- 02 Скопируйте загруженный файл обновления микропрограммы на карту памяти USB.
✘ (Файл обновления микропрограммы следует скопировать в корневой каталог.)

03 Подключение карты памяти USB к цифровой фоторамке

- 01 Извлеките карту памяти USB из компьютера и подключите ее к цифровой фоторамке.
- ✘ Если цифровая фоторамка выключена, включите ее.

04 Обновление

- 01 Выберите Обновление микропрограммы на странице Настройки - Обновить/Сброс.
- 02 Для обеспечения максимальной безопасности по завершении обновления выключите цифровую фоторамку, извлеките карту памяти USB и снова включите цифровую фоторамку.
✘ Во время выполнения операции обновления не извлекайте карту памяти USB.
Во время выполнения операции обновления не нажимайте никакие клавиши.
Во время выполнения операции обновления не вставляйте никакие другие карты памяти.
Во время выполнения операции обновления не выключайте цифровую фоторамку.
В успешности или неуспешности выполнения операции обновления можно убедиться, проверив, изменилась ли версия микропрограммы цифровой фоторамки на версию обновления микропрограммы.



Digital Photo Frame ○○○○○○○○○○ SPF-105P

[Инструкции по технике безопасности](#)
[Обзор](#)
[Подключение](#)
[Использование](#)
[Способы применения](#)
[Технические характеристики](#)
[Устранение неисправностей](#)
[↑ TOP](#)
[↶ MAIN](#)
[↑ ↻](#)

☰ Способы применения

Цифровая фоторамка не только позволяет просматривать фотографии, но также поддерживает дополнительную функцию мини-монитора. Мини-монитор - это функция, позволяющая использовать цифровую фоторамку в качестве дополнительного монитора. Использование этой функции не представляет сложностей, поскольку цифровая фоторамка подключается к компьютеру с помощью кабеля USB. Эта функция позволяет работать более эффективно на компьютере благодаря использованию дополнительного монитора. Чтобы использовать цифровую фоторамку в режиме Mini-Monitor, необходимо сначала установить программу Frame Manager. (Однако следует иметь в виду, что в режиме Mini-Monitor можно использовать только одну цифровую фоторамку.)

▶ Установка программы Frame Manager

▶ Руководство пользователя программы Frame Manager

- Использование цифровой фоторамки в качестве мини-монитора.
- Использование цифровой фоторамки в качестве накопителя.
- Изменение текущего режима на другой режим
- Настройка яркости
- Обновление микропрограммы

✘ Требования к системе

- **ОС:** Windows XP с пакетом обновления 2, Vista (32 bit)
- **USB:** расширенный хост-контроллер (EHCT) для USB 2.0
- **ОЗУ:** 256 МБ или более

✘ Предупреждение

1. При использовании системы Windows XP необходимо установить пакет обновления 2. Она может не работать с другими операционными системами, отличными от Windows XP с пакетом обновления 2. Производитель не несет ответственности за проблемы, которые могут возникать при установке фоторамки в операционной системе, отличной от Windows XP с пакетом обновления 2.
2. Рекомендуется использовать процессор с тактовой частотой 2,4 ГГц или выше. Цифровая фоторамка может работать неправильно, если характеристики компьютера ниже рекомендуемых.
3. Фоторамка должна быть обязательно правильно подключена, как описано в руководстве по установке.
4. Не используйте мини-монитор в качестве основного монитора. Производитель не несет ответственности за проблемы, которые могут возникнуть вследствие невыполнения указаний. При использовании в качестве основного монитора изображение на экране может отсутствовать.
5. Используйте прилагаемый кабель USB.
6. При использовании цифровой фоторамки в качестве мини-монитора все кнопки, кроме кнопки питания, не работают.
7. По окончании работы переместите программы, которые отображались и использовались на мини-мониторе, на основной монитор.
8. При использовании отдельных видеокарт Mini-Monitor может работать неправильно. В этом случае установите для параметра Аппаратное ускорение значение Нет.
 - ✘ **Установка для параметра Аппаратное ускорение значения Нет** Щелкните правой кнопкой мыши значок Рабочий стол Windows и выберите в меню пункт Свойства. Отобразится окно Свойства экрана. Выберите вкладку Параметры > Дополнительно > Диагностика. С помощью ползунка установите для параметра Аппаратное ускорение значение Нет.
9. При использовании мини-монитора нельзя использовать эффект Aero системы Windows Vista.
10. При использовании системы Windows Vista некоторые фильмы невозможно воспроизвести с помощью мини-монитора.
11. Если обновить драйвер видеокарты, когда программа Frame Manager уже установлена, функция the Mini-Monitor может работать неправильно. В этом случае удалите программу Frame Manager и установите ее повторно.
12. Если используется функция поворота программы Frame Manager, то можно изменять текущую настройку местоположения функции Mini-Monitor. Даже если используется функция поворота, в окне [Display Properties],

экран не будет отображаться повернутым.

Использование, копирование и воспроизведение этого руководства полностью или частично без письменного разрешения компании Samsung Electronic запрещено. Содержание настоящего руководства может изменяться без уведомления.
© Samsung Electronics, 2008. Все права защищены.

Digital Photo Frame



Digital Photo Frame ○○○○○○○○○○ SPF-105P

- Инструкции по технике безопасности
- Обзор
- Подключение
- Использование
- Способы применения
- Технические характеристики
- Устранение неисправностей



Технические характеристики

Технические характеристики

Элементы		Технические характеристики
Название Модели		SPF-105P
Панель	Тип	10" (26 cm)TFT
	Разрешение	1024 x 600
	Яркость	300 cd/m ²
	Коэффициент контрастности	500 : 1
	Интерфейс	Digital 8 bit LVDS
Поддерживаемые форматы		JPEG (Прогрессивный формат, CMYK JPEG не поддерживается.) MP3
Встроенная память		1 GB
Звук		Встроенный громкоговоритель (1 x 1 Вт)
USB		один - передача (устройство 2.0) и один - загрузка (сервер 1.1)
Носитель (карта памяти)		CF/SD/MS (FAT32)
Питание	Номинальное значение	Внешний адаптер постоянного тока (12 В, 2 А, 24 Вт)
	battery	7,4V 770mAh
	Мощность	Обычный режим : при 10W (Но: 14 Вт для зарядки батарей), режим отключения питания : при 1W (Даже когда питание отключено, устройство может потреблять до 10 Вт во время заряда батареи.)
Звук		1 Вт x 2 стереофонических громкоговорителя (8 Ом) Стереофонические наушники 10 мВт (16 Ом)
Общие	Размеры (ШxДxВ) (ШxВxД)	288,8 x 66,2 x 198,5 mm
	Ве	1 Kg

※ Дизайн изделия зависит от модели, а характеристики изделия могут изменяться без предварительного уведомления с целью усовершенствования.



Оборудование класса В (бытовое информационно-коммуникационное оборудование)

Данное устройство соответствует требованиям Директивы по электромагнитной совместимости для использования в домашних условиях и может использоваться в любых помещениях, включая обычные жилые помещения. (Оборудование класса В излучает меньше электромагнитных волн, чем оборудование класса А.)

Использование, копирование и воспроизведение этого руководства полностью или частично без письменного разрешения компании Samsung Electronic запрещено. Содержание настоящего руководства может изменяться без уведомления.
© Samsung Electronics, 2008. Все права защищены.

Digital Photo Frame



Digital Photo Frame ○○○○○○○○○○ SPF-105P

[Инструкции по технике безопасности](#)
[Обзор](#)
[Подключение](#)
[Использование](#)
[Способы применения](#)
[Технические характеристики](#)
[Устранение неисправностей](#)
[↑ TOP](#)
[↑ MAIN](#)
[↑ ↻](#)

Устранение неисправностей

[Устранение неисправностей](#) | [Терминология](#) | [Сервисные центры](#) |

Устранение неисправностей

В этом разделе описаны различные проблемы, которые могут возникнуть при использовании цифровой фоторамки, и способы их решения. При возникновении проблемы сначала просмотрите следующий список и примите предложенные меры по ее устранению, если данная неисправность имеется в списке. Если решить проблему все же не удалось, обратитесь в ближайший сервисный центр.

Признаки неисправностей	Причины и рекомендуемые действия
Питание не включается.	<ul style="list-style-type: none"> Проверьте подключения кабеля адаптера и разъема питания устройства.
После включения питания необходимо некоторое время для отображения изображения. Требуется время для перехода к следующему фото.	<ul style="list-style-type: none"> Если установлено высокое разрешение или размер файла слишком большой, на экране фото может отображаться медленно.
Подключено внешнее устройство хранения, но оно не распознается.	<ul style="list-style-type: none"> Проверьте правильность подключений устройства с внешним устройством хранения. Проверьте, работает ли устройство после подключения к компьютеру.
В памяти фоторамки имеется свободное место, но невозможно копировать фото.	<ul style="list-style-type: none"> Создайте папку в памяти фоторамки и скопируйте фото в эту папку.
Установлена карта памяти, но она не работает. Подключено запоминающее устройство USB, но оно не работает.	<ul style="list-style-type: none"> Некоторые устройства могут не поддерживаться. Попробуйте подключить другое устройство хранения.
Фото книжной ориентации отображается в альбомной ориентации.	<ul style="list-style-type: none"> Убедитесь, что для параметра [Auto Fit Portrait Photo] элемента [Настройки-Параметры] установлено значение «Активный».
Показ слайдов не воспроизводится автоматически.	<ul style="list-style-type: none"> Установите для параметра [Режим запуска] элемента [Настройки-Предп-е] значение [Показ слайдов].
Не работают функции автоматического включения и выключения.	<ul style="list-style-type: none"> Если для функций автоматического включения и выключения установлено одинаковое время, они не работают. Проверьте настройки времени.
Для параметра [Звук кнопок] установлено значение «Вкл.», но звук при нажатии кнопок отсутствует.	<ul style="list-style-type: none"> Звук нажатия кнопки не слышен при регулировке громкости или яркости.
Значок FrameManager не отображается.	<ul style="list-style-type: none"> Убедитесь, что установлена программа FrameManager. Выберите Пуск – Программы – Samsung – FrameManager, чтобы перезапустить программу FrameManager. Перезагрузите компьютер.

Carreguei num botao, mas o mesmo nao funciona.

- ♦ Verifique se a funcao de bloqueio dos botoes esta activada.
- ♦ Se carregar no botao MENU durante mais de cinco (5) segundos, a funcao de bloqueio dos botoes e activada. Se carregar num botao, o mesmo nao funciona.
- ♦ Para remover a funcao de bloqueio dos botoes, carregue novamente sem soltar no botao MENU durante mais de cinco (5) segundos.

| [Устранение неисправностей](#) | [Терминология](#) | [Сервисные центры](#) |

Терминология

Термины	Описание
JPEG (Joint Photographic Coding Expert Group)	<ul style="list-style-type: none">♦ JPEG - технология сжатия изображения. Обеспечивает наименьшие потери по сравнению с другими технологиями сжатия изображения. Широко используется для передачи файлов мультимедиа в Интернете и для других целей. Файл изображения, преобразованный в формат JPEG, называется файлом JPEG или JPG. Обычно файл JPEG создается при съемке цифровой камерой, в графических пакетах на компьютере или при сжатии графических изображений с помощью формата JPEG.
Карта памяти SD (Secure Digital Card)	<ul style="list-style-type: none">♦ Карта памяти SD является картой флэш-памяти, размером с почтовую марку. Отличается высокой стабильностью и производительностью. Широко используется в разнообразных цифровых продуктах, таких как КПК, цифровые камеры, MP3-проигрыватели, сотовые телефоны и переносные компьютеры (ноутбуки). По виду напоминает карту памяти MMC, однако у нее другое число контактов, и они отличаются по толщине. Кроме того, у нее имеется функция установки пароля для защиты данных.
MP3 (MPEG Audio Layer-3)	<ul style="list-style-type: none">♦ MP3 - технология сжатия звука высокого качества. Обеспечивает 50-кратное сжатие формата CD. Поскольку она обеспечивает высокое качество и меньший размер (в зависимости от коэффициента сжатия), она широко используется в Интернете и для передачи в радиодиапазоне FM, а также в других целях. Аудиофайл, преобразованный в формат MP3, называется файлом MP3.
Кабель USB 1) ТИП А-В	<ul style="list-style-type: none">♦ При подключении к компьютеру используется разъем Up Stream. Это устройство поддерживает USB 2.0. Кабель типа А-В, используемый для подключения цифровой фоторамки к компьютеру, поставляется в комплекте с продуктом. Тип А - разъем USB, используемый для подключения к ПК. Тип В - разъем USB, используемый для подключения к внешнему устройству. Цифровую фоторамку можно подключить к компьютеру с помощью кабеля USB типа А-В.
Кабель USB 2) Кабель для подключения других устройств	<ul style="list-style-type: none">♦ Используйте этот тип кабеля при подключении устройства к разъему Down Stream. Это устройство поддерживает USB 2.0. При подключении внешнего устройства к разъему Down Stream используйте кабель USB, входящий в комплект поставки внешнего устройства.

| [Устранение неисправностей](#) | [Терминология](#) | [Сервисные центры](#) |

Сервисные центры

Если возникнет потребность в обслуживании устройств, обратитесь или посетите сервисный центр Samsung.
Обслуживание сетевого соединения и сервера.

Службы	Контактная информация
--------	-----------------------

Веб-узел Samsung Electronics

<http://www.samsung.com>



Если у вас есть предложения или вопросы по продуктам Samsung, связывайтесь с информационным центром Samsung.

North America		
U.S.A	1-800-SAMSUNG (7267864)	http://www.samsung.com/us
CANADA	1-800-SAMSUNG (7267864)	http://www.samsung.com/ca
MEXICO	01-800-SAMSUNG (7267864)	http://www.samsung.com/mx

Latin America		
ARGENTINE	0800-333-3733	http://www.samsung.com/ar
BRAZIL	0800-124-421 4004-0000	http://www.samsung.com
CHILE	800-SAMSUNG(726-7864)	http://www.samsung.com/cl
COLOMBIA	01-8000112112	http://www.samsung.com/co
COSTA RICA	0-800-507-7267	http://www.samsung.com/latin
ECUADOR	1-800-10-7267	http://www.samsung.com/latin
EL SALVADOR	800-6225	http://www.samsung.com/latin
GUATEMALA	1-800-299-0013	http://www.samsung.com/latin
HONDURAS	800-7919267	http://www.samsung.com/latin
JAMAICA	1-800-234-7267	http://www.samsung.com/latin
NICARAGUA	00-1800-5077267	http://www.samsung.com/latin
PANAMA	800-7267	http://www.samsung.com/latin
PUERTO RICO	1-800-682-3180	http://www.samsung.com/latin
REP. DOMINICA	1-800-751-2676	http://www.samsung.com/latin
TRINIDAD & TOBAGO	1-800-SAMSUNG(726-7864)	http://www.samsung.com/latin
VENEZUELA	0-800-100-5303	http://www.samsung.com/latin

Europe		
AUSTRIA	0810 - SAMSUNG (7267864, € 0.07/min)	http://www.samsung.com/at
BELGIUM	02 201 2418	http://www.samsung.com/be (Dutch) http://www.samsung.com/be_fr (French)
CZECH REPUBLIC	800 - SAMSUNG (800-726786) Distributor pro Českou republiku: Samsung Zrt., česká organizační složka, Oasis Florenc, Sokolovská394/17, 180 00, Praha 8	http://www.samsung.com/cz
DENMARK	8 - SAMSUNG (7267864)	http://www.samsung.com/dk
EIRE	0818 717 100	http://www.samsung.com/ie
FINLAND	30 - 6227 515	http://www.samsung.com/fi
FRANCE	01 4863 0000	http://www.samsung.com/fr
GERMANY	01805 - SAMSUNG (7267864, € 0.14/Min)	http://www.samsung.de
HUNGARY	06-80-SAMSUNG(726-7864)	http://www.samsung.com/hu
ITALIA	800-SAMSUNG(726-7864)	http://www.samsung.com/it
LUXEMBURG	02 261 03 710	http://www.samsung.com/lu
NETHERLANDS	0900-SAMSUNG (0900-7267864) (€ 0,10/Min)	http://www.samsung.com/nl
NORWAY	3 - SAMSUNG (7267864)	http://www.samsung.com/no

POLAND	0 801 1SAMSUNG(172678) 022 - 607 - 93 - 33	http://www.samsung.com/pl
PORTUGAL	808 20 - SAMSUNG (7267864)	http://www.samsung.com/pt
SLOVAKIA	0800-SAMSUNG (7267864)	http://www.samsung.com/sk
SPAIN	902 - 1 - SAMSUNG (902 172 678)	http://www.samsung.com/es
SWEDEN	075 - SAMSUNG (726 78 64)	http://www.samsung.com/se
SWITZERLAND	0848 - SAMSUNG(7267864, CHF 0.08/min)	http://www.samsung.com/ch
U.K	0845 SAMSUNG (7267864)	http://www.samsung.com/uk

CIS		
ESTONIA	800-7267	http://www.samsung.com/ee
LATVIA	8000-7267	http://www.samsung.com/lv
LITHUANIA	8-800-77777	http://www.samsung.com/lt
KAZAKHSTAN	8-10-800-500-55-500	http://www.samsung.com/kz_ru
KYRGYZSTAN	00-800-500-55-500	
RUSSIA	8-800-555-55-55	http://www.samsung.ru
TADJIKISTAN	8-10-800-500-55-500	
UKRAINE	8-800-502-0000	http://www.samsung.ua
UZBEKISTAN	8-10-800-500-55-500	http://www.samsung.com/kz_ru

Asia Pacific		
AUSTRALIA	1300 362 603	http://www.samsung.com/au
CHINA	800-810-5858 400-810-5858 010-6475 1880	http://www.samsung.com/cn
	HONG KONG : 3698-4698	http://www.samsung.com/hk
INDIA	3030 8282 1800 110011 1-800-3000-8282	http://www.samsung.com/in
INDONESIA	0800-112-8888	http://www.samsung.com/id
JAPAN	0120-327-527	http://www.samsung.com/jp
MALAYSIA	1800-88-9999	http://www.samsung.com/my
NEW ZEALAND	0800 SAMSUNG (0800 726 786)	http://www.samsung.com/nz
PHILIPPINES	1-800-10-SAMSUNG(726-7864) 1-800-3-SAMSUNG(726-7864) 02-5805777	http://www.samsung.com/ph
SINGAPORE	1800-SAMSUNG(726-7864)	http://www.samsung.com/sg
THAILAND	1800-29-3232 02-689-3232	http://www.samsung.com/th
TAIWAN	0800-329-999	http://www.samsung.com/tw
VIETNAM	1 800 588 889	http://www.samsung.com/vn

Middle East & Africa		
SOUTH AFRICA	0860-SAMSUNG(726-7864)	http://www.samsung.com/za
TURKEY	444 77 11	http://www.samsung.com/tr

U.A.E

800-SAMSUNG (726-7864)
8000-4726

<http://www.samsung.com/ae>

Использование, копирование и воспроизведение этого руководства полностью или частично без письменного разрешения компании Samsung Electronic запрещено. Содержание настоящего руководства может изменяться без уведомления.
© Samsung Electronics, 2008. Все права защищены.

Digital Photo Frame