

teXet®

Bringing the Best Together



T-569
MP3-ПЛЕЕРЫ

Руководство
по эксплуатации

Благодарим за то, что Вы выбрали наш MP3-плеер. Прежде чем начать эксплуатацию устройства, внимательно прочтите данное руководство, чтобы воспользоваться всеми возможностями MP3-плеера и продлить срок его службы. Сохраните это руководство, чтобы обратиться к нему, если в будущем возникнет такая необходимость. Внешний вид изображенных на рисунках в руководстве MP3-плееров может отличаться от вида существующих изделий, поскольку все иллюстрации даны на основе прототипов наших моделей.

Если Вы хотите соединить этот MP3-плеер с компьютером, то сначала подключите USB-кабель к MP3-плееру, а затем к компьютеру. Если Вам нужно отключить MP3-плеер от компьютера, то вначале следует вынуть кабель из USB-порта компьютера. Наша компания не несет ответственности за ущерб, причиненный в результате применения плеера не по назначению.

Поскольку определенные компоненты устройства могут занять некоторую область флэш-памяти, емкость свободной памяти может оказаться меньше стандартной.



ВНИМАНИЕ!

Ни в коем случае не отключайте MP3-плеер от компьютера в процессе чтения, записи или удаления файлов.

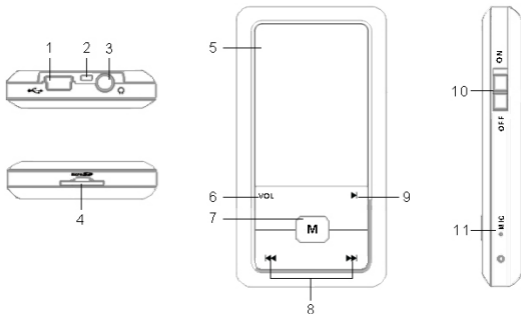
Используйте иконку **“безопасное извлечение устройства”** на панели задач для отключения MP3-плеера.

Содержание

1	Общий вид плеера.....	4
2	Технические характеристики.....	5
3	Комплектность	5
4	Указания по эксплуатации.....	6
5	Возможности	7
6	Подготовка к работе	8
7	Включение и выключение питания.....	9
8	Начало эксплуатации	9
9	Воспроизведение аудио	10
	9.1 Меню воспроизведения аудио	10
	9.2 Страница воспроизведения аудио.....	13
	9.3 Воспроизведение/пауза	14
	9.4 Предыдущий/следующий аудиофайл, ускоренная перемотка	14
	9.5 Регулировка громкости	14
10	Воспроизведение видео	15
	10.1 Выбор видеофайла.....	15
	10.2 Страница воспроизведения видео.....	16
	10.3 Воспроизведение/пауза	16
	10.4 Предыдущий/следующий видеофайл, ускоренная перемотка	16
	10.5 Регулировка громкости	17
	10.6 Видеоконвертер.....	17
11	Фото.....	21
	11.1 Просмотр изображений.....	21
	11.2 Управление изображениями.....	21
12	Текст	22
	12.1 Просмотр текстовых файлов.....	22
	12.2 Управление текстовыми файлами.....	22
13	Радио	24
	13.1 Страница радиоприемника.....	25
	13.2 Настройки радиоприемника	26
	13.3 Регулировка громкости	27
14	Запись.....	28
	14.1 Страница записи	28
	14.2 Запись со встроенного микрофона.....	29

15	Файлы	30
15.1	Просмотр файлов.....	30
15.2	Удаление файлов.....	31
16	Игра "Тетрис".....	32
17	Опции.....	33
17.1	Настройки воспроизведения аудио.....	34
17.2	Настройки качества записи	37
17.3	Настройки текста	37
17.4	Настройки радио	38
17.5	Настройки слайд-шоу.....	39
17.6	Настройки дисплея	39
17.7	Настройки выключения.....	41
17.8	Язык меню	41
17.9	Настройки системы	42
18	Подключение к компьютеру	43
18.1	Работа с документами	43
18.2	Отключение от компьютера.....	44
18.3	Форматирование	45
19	Возможные неисправности и методы их устранения	46
20	Условия транспортирования и хранения	47
21	Для заметок.....	48

1 Общий вид плеера



1	Разъем для подключения USB-кабеля
2	Крепление для ремешка
3	Разъем для подключения наушников
4	Слот для карт micro-SD
5	Дисплей
6	Кнопка регулировки уровня громкости
7	Кнопка входа в разделы меню/выхода в главное меню
8	Кнопки выбора пунктов меню/управления настройками MP3-плеера
9	Кнопка воспроизведения/паузы
10	Переключатель включения/выключения питания
11	Микрофон

2 Технические характеристики

Дисплей	1,8 дюйма TFT
Разрешение дисплея	128x160 пикс
Размер (длина x ширина x толщина)	80x41x11 мм
Вес	33 г
Поддержка карт памяти	micro-SD (до 8 ГБ)
Питание	Li - Pol аккумулятор
Битрейт MP3	32 - 320 Кбит/с
Битрейт WMA	32 - 320 Кбит/с
Разрешение видеофайлов AVI	не более 128x160 пикс
Разъем для подключения наушников	3,5 мм
Диапазон радиоприемника	87 -108МГц
Тип передачи данных	USB 2.0

3 Комплектность

1. Руководство по эксплуатации 1 экз.
2. Диск с программным обеспечением 1 шт.
3. USB-кабель для соединения с ПК 1 шт.
4. Наушники 1 шт.
5. Гарантийный талон 1 экз.

4 Указания по эксплуатации

Нижеследующие указания по эксплуатации предназначены для того, чтобы помочь читателю правильно использовать MP3-плеер и сохранять его в рабочем состоянии. Внимательно прочитайте этот раздел и строго следуйте приведенным в нем инструкциям.

- MP3-плеер следует держать вдали от зон воздействия экстремальных изменений температур (выше 35° C и ниже 5° C), влаги и статического электричества.

- Не роняйте MP3-плеер на твердую поверхность, не вставляйте в него посторонние предметы, не кладите на него тяжелые предметы и не допускайте контакта MP3-плеера с химикатами. Не распыляйте на дисплей и корпус MP3-плеера моющие и чистящие средства, содержащие спирт и аммиак.

- Избегайте попадания MP3-плеера в зоны воздействия прямого света или излучающих тепло устройств; не помещайте MP3-плеер в пыльную или задымленную среду.

- Не разбирайте, не ремонтируйте MP3-плеер самостоятельно.

- Делайте копии файлов, хранящихся в памяти MP3-плеера, поскольку наша компания не несет ответственности за любые потери таких данных.

- Использование файлов в формате MP3 без предварительного разрешения правообладателей является нарушением или посягательством на их права интеллектуальной собственности.

- Не слушайте MP3-плеер при езде на велосипеде или за рулем транспортного средства.

- Длительное прослушивание MP3-плеера при повышенной громкости воспроизведения может привести к ухудшению слуха.

- В целях охраны окружающей среды просим Вас утилизировать упаковочные материалы, батареи и непригодные электронные продукты отдельно.

Срок службы MP3-плеера 3 года.

5 Возможности

- Воспроизведение аудиофайлов в форматах MP3, WMA, WAV, FLAC, APE.
- Плей-лист.
- Воспроизведение видео в формате AVI (XviD, 128x160, 15 кб/с).
- Просмотр изображений в форматах JPEG, BMP.
- Слайд-шоу.
- Отображение текстовых файлов в форматах TXT, LRC.
- Установка закладок в тексте.
- Многоязычный интерфейс.
- Игра.
- Диктофон.
- Автовоспроизведение участка записи, таймер сна.
- Радиоприемник.
- Запись с радио и со встроенного микрофона в формате WAV.
- Эквалайзер с 8 режимами: Нормальный, Бас, Поп, Классика, Рок, PlayFX, Джаз, Пользовательский.
- Спецэффекты PlayFX.
- 3D звук.
- USB -диск с большой емкостью памяти.
- Поддержка русских ID3 тегов.
- Возможность отображения текстов воспроизводимых музыкальных композиций в формате LRC.

6 Подготовка к работе

Перед первым использованием полностью зарядите аккумуляторную батарею.

- Подключите MP3-плеер к USB-порту компьютера при помощи USB-кабеля.
- Время полной зарядки составляет 3 часа, но оно может изменяться в зависимости от степени разряда батареи.
- По достижении полного заряда аккумуляторной батареи зарядка автоматически прекращается.



ВНИМАНИЕ!

НИ В КОЕМ СЛУЧАЕ не используйте поврежденный USB-кабель во избежание короткого замыкания, возгорания или поражения электрическим током.

Неполная зарядка MP3-плеера снижает ресурс аккумуляторной батареи.

Для выхода аккумуляторной батареи на полную рабочую мощность в начале эксплуатации плеера, первые 4 раза необходимо полностью разрядить и полностью зарядить батарею.

Избегайте попадания посторонних предметов в разъемы MP3-плеера.

7 Включение и выключение питания

Для включения питания MP3-плеера переведите переключатель включения/выключения питания вверх в положение "ON", нажмите и удерживайте кнопку ►, MP3-плеер включится.



Для выключения питания MP3-плеера нажмите и удерживайте кнопку ►, MP3-плеер выключится.

Для полного выключения питания MP3-плеера переведите переключатель включения/выключения питания вниз в положение "OFF", MP3-плеер выключится.

Если устройство некоторое время не используется, то питание выключится автоматически в соответствии с заданным пользователем временем отключения. Вернуть MP3-плеер к нормальному режиму работы можно при помощи длительного нажатия кнопки ►

8 Начало эксплуатации

Кнопки ◀◀ / ▶▶ служат для выбора пунктов меню: Музыка, Видео, Фото, Текст, Радио, Запись, Файлы, Игра, Опции.

Для входа в соответствующий раздел меню нажмите кнопку **M**.

Для выхода из разделов меню используйте кнопку **VOL**.

Для выхода в главное меню нажмите и удерживайте кнопку **M**.

9 Воспроизведение аудио



В этом режиме Вы можете воспроизводить музыкальные файлы в форматах MP3, WMA, FLAC, APE и записи с микрофона в формате WAV. Нажмите и удерживайте кнопку **M** для выхода в главное меню. При помощи кнопок **◀◀ / ▶▶** выберите пункт меню “Музыка”, для подтверждения выбора нажмите кнопку **M**. Вы перейдете в меню раздела “Музыка”.

9.1 Меню воспроизведения аудио

Текущий
Вся музыка
Артист
Альбом
Жанр
Список папок
Запись
Избранное
Обновить
Продолжить

При помощи кнопок **◀◀ / ▶▶** выберите нужный пункт меню и нажмите кнопку **M**. Для выхода из папок и разделов меню используйте кнопку **VOL**.

Для возврата в режим воспроизведения текущего аудиофайла выберите пункт **“Текущий”** и нажмите кнопку **M**.

Для просмотра списка всех музыкальных композиций, выберите раздел **“Вся музыка”** и нажмите кнопку **M**.

Для просмотра списка всех музыкальных композиций, рассортированных по исполнителям, выберите раздел **“Артист”** и нажмите кнопку **M**.

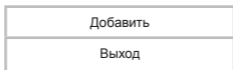
Для просмотра списка музыкальных композиций, рассортированных по альбомам, выберите раздел **“Альбом”** и нажмите кнопку **M**.

Для просмотра списка музыкальных композиций, рассортированных по музыкальным жанрам, выберите раздел **“Жанр”** и нажмите кнопку **M**.

Для просмотра списка всех аудиофайлов и папок, хранящихся в памяти MP3-плеера или micro-SD карты, выберите раздел **“Список папок”** и нажмите кнопку **M**.

Для просмотра списка и воспроизведения записей, сделанных со встроенного микрофона, выберите раздел **“Запись”** и нажмите кнопку **M**.

Для просмотра списка избранных музыкальных композиций, выберите раздел **“Избранное”** и нажмите кнопку **M**. Для внесения музыкальной композиции в список избранных файлов, выберите ее в списке файлов, нажмите и несколько секунд удерживайте кнопку **VOL**.



Для подтверждения кнопками **◀◀ / ▶▶** выберите **“Добавить”** и нажмите кнопку **M**. Для отмены кнопками **◀◀ / ▶▶** выберите **“Выход”**

и нажмите кнопку **M**.

Для удаления музыкальной композиции из списка избранных файлов, в разделе “**Избранное**” выберите ее в списке файлов, нажмите и несколько секунд удерживайте кнопку **VOL**.

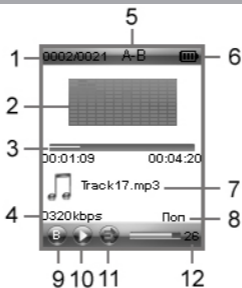
Удалить
Очистить
Выход

Для подтверждения удаления кнопками **⏮ / ⏭** выберите “**Удалить**” и нажмите кнопку **M**. Для удаления всех файлов из списка “**Избранное**” выберите “**Очистить**” и нажмите кнопку **M**. Для отмены удаления файлов выберите “**Выход**” и нажмите кнопку **M**.

Для обновления списка аудиофайлов, после удаления или загрузки новых файлов, выберите раздел “**Обновить**” и нажмите кнопку **M**.

Для продолжения воспроизведения музыкальной композиции с того момента, на котором был выполнен выход из раздела или отключено питание MP3-плеера, выберите пункт “**Продолжить**” и нажмите кнопку **M**.

9.2 Страница воспроизведения аудио



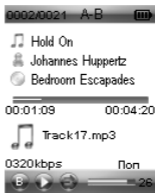
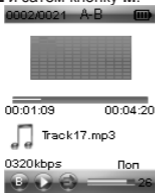
1	Номер текущего файла из общего числа
2	Графический эквалайзер/текст песни
3	Время воспроизведения/общая длительность файла
4	Битрейт файла
5	Выбор фрагмента файла для непрерывного воспроизведения
6	Индикатор заряда батареи
7	Название файла
8	Режим эквалайзера
9	Режим повтора файлов
10	Воспроизведение/пауза
11	Режим воспроизведения файлов
12	Уровень громкости

9.3 Воспроизведение/пауза

Для паузы или возобновления воспроизведения файла используйте кнопку ►|.

Для выбора фрагмента музыкальной композиции для непрерывного воспроизведения, в режиме воспроизведения нажмите и 2 секунды удерживайте кнопку **VOL**, на странице появится символ “**A-**” - начало фрагмента выбрано. Для выбора окончания фрагмента, еще раз нажмите и 2 секунды удерживайте кнопку **VOL**, на странице появится символ “**A-B**” - фрагмент выбран. Для отмены непрерывного воспроизведения отмеченного фрагмента нажмите и 2 секунды удерживайте кнопку **VOL**.

Для смены информации (графический эквалайзер или ID3 теги) выводимой на дисплей MP3-плеера в режиме воспроизведения нажмите кнопки **VOL** и затем кнопку **M**.



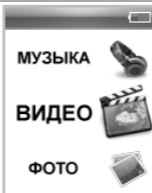
9.4 Предыдущий/следующий аудиофайл, ускоренная перемотка

Для перехода к следующему аудиофайлу во время воспроизведения или паузы нажмите кнопку ►►|. Для перехода к предыдущему аудиофайлу нажмите кнопку ◀◀|. Для ускоренной перемотки вперед во время воспроизведения или паузы нажмите и удерживайте кнопку ►►|. Для ускоренной перемотки назад нажмите и удерживайте кнопку ◀◀|.

9.5 Регулировка громкости

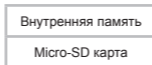
Во время воспроизведения аудиофайла нажмите кнопку **VOL**, при помощи кнопок ◀◀|/►►| установите необходимый уровень громкости.

10 Воспроизведение видео



В этом режиме Вы можете воспроизводить видеофайлы в формате AVI (XviD). Перед просмотром видеофайлов необходимо произвести их предварительную конвертацию при помощи видеоконвертера teXet (входит в комплект поставки на CD-диске). Нажмите и удерживайте кнопку **M** для выхода в главное меню. При помощи кнопок **◀◀ / ▶▶** выберите пункт меню “**Видео**”, для подтверждения выбора нажмите кнопку **M**. Вы перейдете в меню раздела “**Видео**”.

10.1 Выбор видеофайла



Выберите источник файлов и нажмите кнопку **M** еще раз.

Вы перейдете на страницу просмотра списка папок и видеофайлов хранящихся на выбранном источнике памяти.

Для входа в папку с файлами или начала воспроизведения файла, при помощи кнопок **◀◀ / ▶▶** выберите папку или файл и нажмите кнопку **M**.

Используйте кнопку **VOL** для выхода из папок.

10.2 Страница воспроизведения видео



1	Воспроизведение/пауза
2	Уровень громкости
3	Время воспроизведения
4	Индикатор заряда батареи
5	Графическое отображение времени воспроизведения и общей длительности файла

10.3 Воспроизведение/пауза

Для паузы/возобновления воспроизведения файла используйте кнопку ►|.

10.4 Предыдущий/следующий видеофайл, ускоренная перемотка

Для перехода к следующему видеофайлу нажмите кнопку ►►. Для перехода к предыдущему видеофайлу нажмите кнопку ◀◀.

Для перемотки вперед во время воспроизведения нажмите и

удерживайте кнопку ►►. Для перемотки назад нажмите и удерживайте кнопку ◀◀.

10.5 Регулировка громкости


На странице воспроизведения видео нажмите кнопку **VOL**, при помощи кнопок ◀◀ / ►► установите необходимый уровень громкости. Подождите несколько секунд, MP3-плеер вернется в нормальный режим работы.

10.6 Видеоконвертер

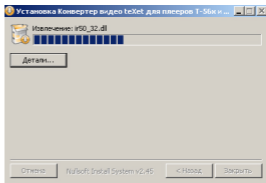
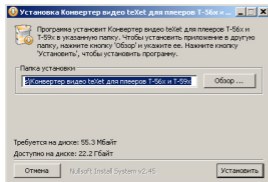
“Конвертер видео teXet” - это мощная и легкая в использовании программа для конвертирования видеофайлов.

Для воспроизведения видеофайлов на MP3-плеере их необходимо проконвертировать при помощи данного видеоконвертера.

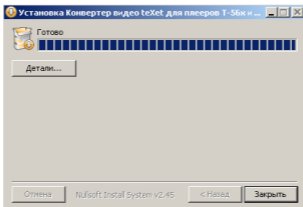
Установка конвертера:

1. Вставьте в компьютер диск с программным обеспечением и запустите файл  TexetInst.exe.

2. Выберите папку для сохранения конвертера и нажмите кнопку “Установить” для начала процесса установки.



3. Установка конвертера завершена, нажмите кнопку “Закреть”.



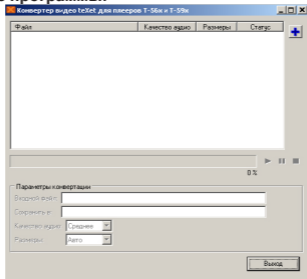
Конвертации подлежат следующие форматы видео:

- 1) Формат AVI: *.avi
- 2) Формат Windows Media:*.asf, *.wmv
- 3) Формат MPEG: *.mpg, *.mpeg, *.mp4
- 4) Формат real media player: *.rm, *.rmvb
- 5) Формат Mkv: *.mkv
- 6) Формат DVD: *.vob
- 7) Формат VCD: *.dat
- 8) Формат Flash video: *.flv, *.flac

Системные требования :

Windows98, Windows Me, Windows2000, Windows XP, Windows Vista.
Media Player 9.0 или выше. DirectX 9.0 или выше.
Пакет кодеков

Интерфейс программы:



Конвертирование файлов

1 Выбор файла для конвертации

Нажмите кнопку **+** **“Добавить задачу”** и выберите файл для конвертации. В строке **“Входной файл”** появится путь к выбранному файлу. Если вы хотите конвертировать несколько файлов, повторите данную операцию. В окне конвертера отображаются названия всех файлов, выбранных для конвертации.

Для удаления файла из списка файлов для конвертации выделите его в списке и нажмите кнопку **✗** **“Удалить”**.


2 Сохранение файла после конвертации

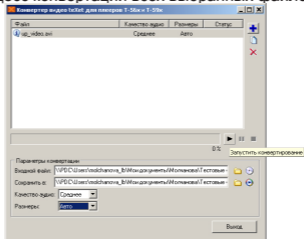
В строке **“Сохранить в”** автоматически прописывается путь и имя для сохранения файла после конвертации. Для выбора другой папки или имени для сохранения файла после конвертации нажмите кнопку **📁** **“Выбрать выходной файл”**. Укажите новый путь или новое имя файла. Повторите данную операцию для всех конвертируемых файлов.

3 Настройка параметров конвертации

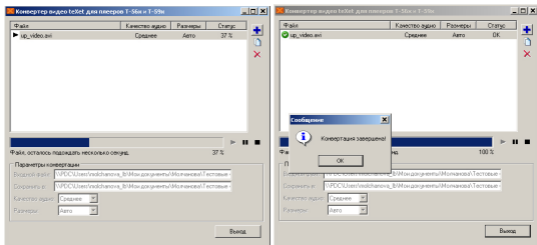
Для настройки качества аудио и размера видео конвертируемого видеофайла установите необходимые значения в полях **“Качество аудио”**, **“Размеры”**.

4 Конвертация

Для начала процесса конвертации файлов нажмите кнопку  **“Запустить конвертирование”**. В строке под списком файлов будет отображаться процесс конвертации всех выбранных файлов.

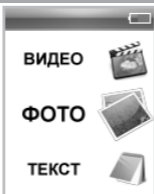


Для отмены конвертации файла нажмите кнопку  **“Остановить”**.



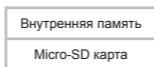
После завершения конвертации всех файлов окно конвертера можно закрыть.

11 Фото



В этом режиме Вы можете просматривать изображения в форматах JPG, BMP. Нажмите и удерживайте кнопку **M** для выхода в главное меню. При помощи кнопок **◀◀ / ▶▶** выберите пункт меню "Фото", для подтверждения выбора нажмите кнопку **M**. Вы перейдете в меню раздела "Фото".

11.1 Просмотр изображений



Выберите источник файлов и нажмите кнопку **M** еще раз.

Вы перейдете на страницу просмотра списка папок и изображений хранящихся на выбранном источнике памяти.

Для входа в папку с файлами или начала просмотра изображений, при помощи кнопок **◀◀ / ▶▶** выберите папку или файл и нажмите кнопку **M**.

Используйте кнопку **VOL** для выхода из папок.

11.2 Управление изображениями

Для перехода к следующему/предыдущему изображению используйте кнопки **◀◀ / ▶▶**.

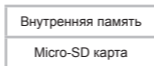
Для начала/приостановки автоматического просмотра изображений в режиме слайд-шоу используйте кнопку **▶I**. Задать скорость перехода к следующему изображению можно в пункте главного меню "Опции"- "Слайд-шоу".

12 Текст



В этом режиме Вы можете просматривать текстовые файлы в форматах TXT и LRC. Нажмите и удерживайте кнопку **M** для выхода в главное меню. При помощи кнопок **◀◀ / ▶▶** выберите пункт меню “Текст”, для подтверждения выбора нажмите кнопку **M**. Вы перейдете в меню раздела “Текст”.

12.1 Просмотр текстовых файлов



Выберите источник файлов и нажмите кнопку **M** еще раз.

Вы перейдете на страницу просмотра списка папок и текстовых файлов хранящихся на выбранном источнике памяти.

Для входа в папку с файлами или начала просмотра текстового файла, при помощи кнопок **◀◀ / ▶▶** выберите папку или файл и нажмите кнопку **M**.

Используйте кнопку **VOL** для выхода из папок.

12.2 Управление текстовыми файлами

Для перехода к следующей/предыдущей текстовой странице используйте кнопки **◀◀ / ▶▶**. Нажмите и удерживайте кнопку **◀◀** или **▶▶** для ускоренной перемотки текста.

Для начала/приостановки автоматического просмотра текстового файла используйте кнопку ►. Задать скорость перехода к следующей текстовой странице можно в пункте главного меню “Опции”-“Текст”.

Для создания в тексте закладки выберите нужную страницу, нажмите и несколько секунд удерживайте кнопку **VOL**.

1:	Empty
2:	Empty
3:	Empty

При помощи кнопок ◀◀ / ▶▶ выберите номер строки, под которым необходимо сохранить закладку и нажмите кнопку **M**. Свободные строки памяти содержат надпись “Empty”. Закладка сохранена. Для отмены сохранения новой закладки нажмите **VOL**.

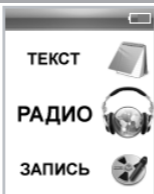
Для перехода к фрагменту текстового файла по сохраненной закладке нажмите кнопку **VOL**.

1:	0003 Он уехал ровно в ...
2:	0017 На улице было уже...
3:	Empty

Выберите номер необходимой закладки и нажмите кнопку **M**. Для отмены перехода по закладке и выхода из меню нажмите кнопку **VOL** еще раз.

Для выхода из режима просмотра текстового файла нажмите кнопку **M**.

13 Радио



Нажмите и удерживайте кнопку **M** для выхода в главное меню. При помощи кнопок **◀◀ / ▶▶** выберите пункт меню **“Радио”**, для подтверждения выбора нажмите кнопку **M**. Вы перейдете на страницу радиоприемника.



ВНИМАНИЕ!

В режиме **“Радио”** не отключайте наушники, так как они используются в качестве антенны.

13.1 Страница радиоприемника



1	Режим радио
2	Режим радиосигнала
3	FM диапазон
4	Индикатор заряда батареи
5	Частота радиостанции
6	Шкала частотного диапазона
7	Номер текущей радиостанции в памяти MP3-плеера
8	Уровень громкости

13.2 Настройки радиоприемника

На первой странице радиоприемника, нажмите кнопку **M** для входа в меню дополнительных настроек.

Ручной
Станции
Память
Удалить
Автоматический

При помощи кнопок **◀◀ / ▶▶** выберите необходимый пункт меню.

Для поиска радиостанций вручную выберите **“Ручной”** и нажмите кнопку **M**. Коротким нажатием кнопки **◀◀ / ▶▶** выберите необходимую частоту, или нажмите и удерживайте кнопки **◀◀ / ▶▶** для автоматического поиска ближайшей радиостанции.

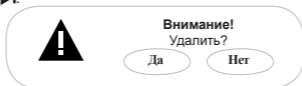
Для переключения между сохраненными в памяти радиостанциями во вспомогательном меню выберите **“Станции”** и нажмите кнопку **M**. Теперь переключение радиостанций можно осуществлять при помощи кнопок **◀◀ / ▶▶**.

Для сохранения в памяти текущей радиостанции в памяти MP3-плеера нажмите кнопку **M** и во вспомогательном меню выберите **“Память”**.

CH01:	Empty
CH02:	Empty
CH03:	Empty
CH04:	Empty
CH05:	Empty

При помощи кнопок **◀◀ / ▶▶** выберите номер строки, под которым необходимо сохранить радиостанцию и нажмите кнопку **▶**. Свободные строки памяти содержат надпись **“Empty”**.

Для удаления настройки радиостанции из памяти MP3-плеера выберите **“Удалить”** и нажмите кнопку **М**. При помощи кнопок **◀◀ / ▶▶** выберите из списка радиостанцию, которую необходимо удалить, и нажмите кнопку **▶**.



Выберите **“Да”** и нажмите кнопку **М**. Радиостанция удалена.

Для автоматического поиска радиостанций, выберите **“Автоматический”** и нажмите кнопку **М**. MP3-плеер начнет поиск и автоматическое сохранение радиостанций по всему частотному диапазону. После завершения автопоиска используйте кнопки **◀◀ / ▶▶** для перехода к следующей или предыдущей станции. При выполнении автопоиска, все сохраненные ранее настройки радиостанций будут удалены.

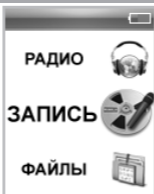
Для выхода из пунктов вспомогательного меню используйте кнопку **М**.

Задать дополнительные настройки работы радиоприемника можно в пункте главного меню **“Опции”-“Радио”**.

13.3 Регулировка громкости

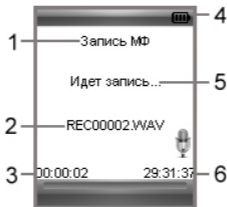
На странице радиоприемника нажмите кнопку **VOL**, при помощи кнопок **◀◀ / ▶▶** установите необходимый уровень громкости. Подождите несколько секунд, MP3-плеер вернется в нормальный режим работы.

14 Запись



В этом режиме, используя встроенный микрофон, Вы можете записывать звуковые файлы в формате WAV. Нажмите и удерживайте кнопку **M** для выхода в главное меню. При помощи кнопок **◀◀ / ▶▶** выберите пункт меню **“Запись”**, для подтверждения выбора нажмите кнопку **M**. Вы перейдете на первую страницу режима записи.

14.1 Страница записи



1	Источник записи	4	Индикатор заряда батареи
2	Имя записываемого файла	5	Индикатор состояния записи
3	Длительность текущей записи	6	Максимально возможное время записи

14.2 Запись со встроенного микрофона

Всем файлам, записываемым со встроенного микрофона, автоматически присваивается имя **REC*****.wav**, и записи сохраняются в папку **“VOICE”**.



ВНИМАНИЕ!

Для улучшения качества записи не забывайте направлять встроенный микрофон в сторону источника звука.

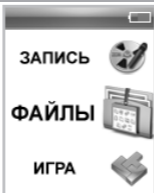
Для начала/приостановки записи нажмите кнопку **▶|**.

Нажмите кнопку **M** для окончания и сохранения записи в памяти MP3-плеера.

Прослушать и удалить созданные записи можно в разделе главного меню **“Файлы”** или **“Музыка”**.

Задать дополнительные настройки записи файлов можно в пункте главного меню **“Опции”-“Запись”**.

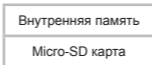
15 Файлы



В этом режиме Вы можете просматривать полный список файлов и папок, хранящихся в памяти MP3-плеера и на micro-SD карте. Нажмите и удерживайте кнопку **M** для выхода в главное меню. При помощи кнопок **◀◀ / ▶▶** выберите пункт меню “**Файлы**”, для подтверждения выбора нажмите кнопку **M**.

15.1 Просмотр файлов

Страница просмотра файлов:



Выберите источник файлов и нажмите кнопку **M** еще раз.

Вы перейдете на страницу просмотра файлов.

На странице просмотра файлов отображается полный список файлов и папок, хранящихся в памяти MP3-плеера.

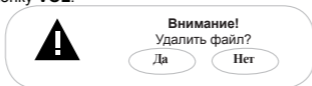
Для входа в папку выберите ее в списке и нажмите кнопку **M**.

Для просмотра файла, выберите его в списке и нажмите кнопку **M**. Управление воспроизведением файлов аналогично управлению файлами в соответствующих разделах.

Для выхода из режима просмотра нажмите кнопку **M** еще раз.

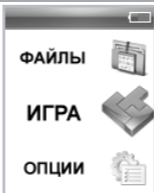
15.2 Удаление файлов

Для удаления файла, выберите его в списке файлов, нажмите и удерживайте кнопку **VOL**.



Для подтверждения удаления выберите “**Да**” и нажмите кнопку **M**.

16 Игра “Тетрис”



В этом режиме Вы можете играть в “Тетрис”. Нажмите и удерживайте кнопку **M** для выхода в главное меню. При помощи кнопок **◀◀ / ▶▶** выберите пункт меню “Игра”, для подтверждения выбора нажмите кнопку **M**. Вы перейдете в режим игры.

Управление:

Кнопка **▶|** - пауза/продолжение игры.

Кнопка **◀◀** - перемещение фигуры влево.

Кнопка **▶▶|** - перемещение фигуры вправо.

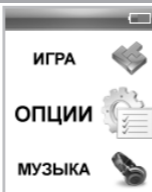
Кнопка **VOL** - ускоренное падение фигуры.

Кнопка **M**:

короткое нажатие - поворот фигуры,

удержание - выход из игры в главное меню.

17 Опции



В этом режиме Вы можете задавать дополнительные настройки работы MP3-плеера. Нажмите и удерживайте кнопку **M** для выхода в главное меню. При помощи кнопок **◀◀ / ▶▶** выберите пункт меню **“Опции”**, для подтверждения выбора нажмите кнопку **M**. Вы перейдете на первую страницу режима опций.

Меню **“Опции”**:

Музыка
Запись
Текст
Радио
Слайд-шоу
Дисплей
Время выключения
Язык
Система
Выход

При помощи кнопок **◀◀ / ▶▶** выберите пункт меню для изменения настроек. Нажмите кнопку **M** для входа в выбранный раздел. Используйте

кнопку **VOL** для выхода из разделов.

Для выхода из режима настроек выберите “**Выход**” и нажмите кнопку **M**.

17.1 Настройки воспроизведения аудио

Для установки настроек воспроизведения аудиофайлов выберите “**Музыка**” и нажмите кнопку **M**.

Повтор
Воспроизведение
Эквалайзер
Опции PlayFX
Установка EQ

Для входа в пункты меню используйте кнопку **M**, для выхода - кнопку **VOL**.

Для установки режима повтора музыкальных композиций выберите “**Повтор**” и нажмите кнопку **M**.

Без повтора
Повтор файла
Папка один раз
Повтор папки
Все один раз
Повтор всего
Обзор

“**Без повтора**”- воспроизведение выбранного файла один раз.

“**Повтор файла**”- непрерывное воспроизведение выбранного файла.

“**Папка один раз**”- воспроизведение всех файлов из текущей папки один

раз.

“Повтор папки”- непрерывное воспроизведение всех файлов из текущей папки.

“Все один раз”- воспроизведение всех файлов из всех папок один раз.

“Повтор всего”- непрерывное воспроизведение всех файлов из всех папок.

“Обзор”- воспроизведение первых 10 секунд каждого музыкального файла один раз.

Выберите необходимый режим повтора и еще раз нажмите кнопку

М.

Для установки режима воспроизведения музыкальных композиций выберите **“Воспроизведение”** и нажмите кнопку **М.**

По порядку
Случайно

“По порядку”- воспроизведение файлов по порядку.

“Случайно” – воспроизведение файлов в произвольном порядке.

Выберите необходимый режим воспроизведения и еще раз нажмите кнопку **М.**

Для установки режима эквалайзера выберите **“Эквалайзер”** и нажмите кнопку **М.**

Нормальный
PlayFX
Рок
Поп
Классика
Бас
Джаз
Персональный

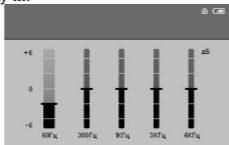
Выберите необходимый режим эквалайзера и еще раз нажмите кнопку **M**.

Для настройки спецэффектов PlayFX эквалайзера выберите “**Опции PlayFX**” и нажмите кнопку **M**.

3D звук
Низкие частоты

Выберите необходимый спецэффект и еще раз нажмите кнопку **M**.

Для настройки пользовательского эквалайзера выберите “**Установка EQ**” и нажмите кнопку **M**.



Для перемещения между полями настроек эквалайзера используйте кнопку **VOL**. Измените значения полей при помощи кнопок **◀◀ / ▶▶**. Для сохранения заданных настроек пользовательского эквалайзера нажмите кнопку **M**. Для отмены заданных настроек и выхода из раздела **нажмите** кнопку **▶**.

17.2 Настройки качества записи

Для установки настроек качества записываемых файлов со встроенного микрофона и радиозфира выберите “**Запись**” и нажмите кнопку **M**.

Качество

Для входа в пункты меню используйте кнопку **M**, для выхода - кнопку **VOL**.

Для установки качества записываемых файлов выберите “**Качество**” и нажмите кнопку **M**.

Высокое
Обычное

Выберите необходимое качество записи и еще раз нажмите кнопку **M**.

17.3 Настройки текста

Для установки настроек режима автоматического просмотра текстовых файлов выберите “**Текст**” и нажмите кнопку **M**.

Авто

Для входа в пункты меню используйте кнопку **M**, для выхода - кнопку **VOL**.

Для установки временного интервала перехода к следующей странице в режиме автоматического просмотра текста выберите “**Авто**”

и нажмите кнопку **М**.

2 сек.
4 сек.
6 сек.
8 сек.
10 сек.

Выберите необходимый временной интервал и еще раз нажмите кнопку **М**.

17.4 Настройки радио

Для установки настроек работы радиоприемника выберите “**Радио**” и нажмите кнопку **М**.

Сtereo
Диапазон

Для входа в пункты меню используйте кнопку **М**, для выхода -кнопку **VOL**.

Для установки режима приема стереосигнала выберите “**Сtereo**” и нажмите кнопку **М**.

Выключить
Включить

Выберите необходимый режим приема и еще раз нажмите кнопку **М**.

Для установки диапазона радиоприемника выберите “**Диапазон**” и нажмите кнопку **М**.

РФ
Европа
Япония

Выберите необходимый диапазон радиоприемника и еще раз нажмите кнопку **М**.

17.5 Настройки слайд-шоу

Для установки настроек автоматического просмотра изображений в режиме слайд-шоу выберите **“Слайд-шоу”** и нажмите кнопку **М**.

Время

Для входа в пункты меню используйте кнопку **М**, для выхода - кнопку **VOL**.

Для установки временного интервала перехода к следующему изображению в режиме слайд-шоу выберите **“Время”** и нажмите кнопку **М**.

2 сек.
4 сек.
6 сек.
8 сек.
10 сек.

Выберите необходимый временной интервал и еще раз нажмите кнопку **М**.

17.6 Настройки дисплея

Для установки настроек дисплея выберите **“Дисплей”** и нажмите кнопку **М**.

Время
Яркость
Режим

Для входа в пункты меню используйте кнопку **M**, для выхода - кнопку **VOL**.

Для настройки времени подсветки дисплея выберите “**Время**” и нажмите кнопку **M**.

5 сек.
10 сек.
15 сек.
20 сек.
30 сек.
Всегда включена

Выберите необходимую длительность подсветки и нажмите кнопку **M**.

Для настройки яркости дисплея выберите “**Яркость**” и нажмите кнопку **M**.

5
4
3
2
1

Выберите необходимую яркость и нажмите кнопку **M**.

Для настройки режима подсветки дисплея выберите “**Режим**” и нажмите кнопку **M**.

Нормальный
Экономичный

“**Нормальный**” - затемнение экрана.

“**Экономичный**” - полное отключение подсветки экрана.

Выберите необходимый режим и нажмите кнопку **M**.

17.7 Настройки выключения

Для установки настроек автоматического выключения питания MP3-плеера, в случае его бездействия, выберите “**Время выключения**” и нажмите кнопку **M**.

Всегда включен
10 мин.
15 мин.
30 мин.
60 мин.
120 мин.

Выберите необходимый временной интервал и нажмите кнопку **M**.

17.8 Язык меню

Для выбора языка меню выберите “**Язык**” и нажмите кнопку **M**.
Выберите необходимый язык меню и нажмите кнопку **M** еще раз.

17.9 Настройки системы

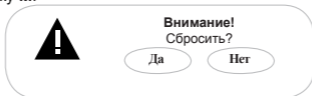
Для настройки системы выберите **“Система”** и нажмите кнопку **М**.

Версия ПО
Обновление ПО
Сброс

Для просмотра информации о системе (версии ПО, объеме памяти) МРЗ-плеера выберите **“Версия ПО”** и нажмите кнопку **М**.

Для обновления программного обеспечения выберите **“Обновление ПО”** и нажмите кнопку **М**. Далее следуйте инструкции по обновлению программного обеспечения.

Для восстановления заводских настроек системы выберите **“Сброс”** и нажмите кнопку **М**.



Для подтверждения выберите **“Да”** и нажмите кнопку **М**.

18 Подключение к компьютеру

Системные требования:

Операционная система	Microsoft Windows 2000/XP/Vista 32bit/ Windows 7 Mac OS 10.3, или более поздние версии Linux Red hat 8.0 и более поздние версии
Процессор	Intel Pentium 2 (или выше) или любой другой процессор такой же производительности
ОЗУ	от 64 МБ
Жесткий диск	200 МБ свободной памяти
Устройство связи	USB full speed
CD-Rom	

Подключите USB-кабель в соответствующий разъем MP3-плеера, а затем в USB-порт компьютера.



Подключен к USB

После подключения MP3-плеера к компьютеру, все операционные системы опознают его автоматически, и в папке **“Мой компьютер”** появится доступная для запуска иконка **“Съемный диск”**.

18.1 Работа с документами

В папке **“Мой компьютер”** дважды щелкните мышью по иконке плеера **“Съемный диск”**.

Использовать съемный диск MP3-плеера можно точно так же, как и обычное USB-устройство для хранения данных. Можно создавать и

удалять папки, копировать файлы с компьютера на MP3-плеер и обратно, переименовывать файлы, записанные на MP3-плеере.


18.2 Отключение от компьютера



ВНИМАНИЕ!

Отключайте MP3-плеер от компьютера только после завершения передачи данных.

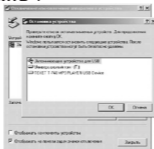
Для отключения MP3-плеера от компьютера воспользуйтесь следующими указаниями:

Щелкните правой кнопкой мыши на значок , расположенный на панели задач.

Нажмите на строчку появившегося меню **“Отключение или извлечение аппаратного устройства”**.



В окне **“Отключение или извлечение аппаратного устройства”** нажмите кнопку **“Отказаться”**.



Выберите съемный диск MP3-плеера и нажмите кнопку **“ОК”**.



Теперь MP3-плеер может быть безопасно отключен от компьютера.

18.3 Форматирование

В окне **“Мой компьютер”** щелкните левой кнопкой мыши на значок **“Съемный диск”** и в появившемся меню выберите **“Форматирование”**.



В появившемся окне нажмите кнопку **“Начать”** для начала форматирования.



MP3-плеер нужно форматировать в следующих ситуациях:

1. В процессе воспроизведения возникают проблемы, которые Вы не можете устранить после прочтения раздела **“Возможные неисправности и методы их устранения”**.
2. Невозможно удалить, проиграть или записать файлы или каталоги, в документах потеряны данные.



ПРИМЕЧАНИЕ!

Не форматировать MP3-плеер слишком часто, поскольку это наносит устройству вред.

19 Возможные неисправности и методы их устранения

Проблемы	Вероятные причины возникновения	Решения
MP3-плеер не включается	MP3-плееру необходимо некоторое время для подзарядки.	Произведите зарядку аккумулятора.
MP3-плеер не заряжается, не определяется ПК	Поврежден USB-кабель. Используется неподходящий USB-кабель. USB-разъем компьютера неисправен.	Используйте оригинальный кабель для зарядки MP3-плеера. Попробуйте подсоединить MP3-плеер к другому USB-разъему.
Невозможно воспроизвести файл	MP3-плеер не воспроизводит файлы данного формата. Файл поврежден. Системная ошибка.	Сохраните файл в совместимом формате и снова загрузите его в MP3-плеер. Удалите поврежденный файл. Для устранения системных ошибок и сбоя отформатируйте MP3-плеер.
В наушниках отсутствует звук.	Наушники не подключены или плохо подключены к MP3-плееру. Значение громкости — "0". Батарея разряжена. Окислен или загрязнен штекер. Повреждены MP3 или WAV файлы.	Подключите наушники заново. Увеличьте громкость. Произведите зарядку аккумулятора. Очистите штекер. Загрузите соответствующие файлы заново.
Дисплей отображает непонятную информацию	Неверно выбран язык интерфейса. Язык не поддерживается.	Выберите нужный язык. Используйте в наименовании файлов, для ID3 тегов другой язык (например, английский).
Невозможен обмен данными с компьютером	Неисправен USB-кабель. Недостаточно памяти.	Проверьте USB-соединение, используйте другой USB-кабель. Освободите память, удалив ненужные файлы
Невозможна запись с диктофона или FM-тюнера	Недостаточно памяти.	Освободите память, удалив ненужные файлы.

20 Условия транспортирования и хранения

MP3-плеер в упакованном виде может транспортироваться в крытых транспортных средствах любого вида при температуре от минус 25 до плюс 35 °С, с защитой его от непосредственного воздействия атмосферных осадков, солнечного излучения и механических повреждений.

Разработано ЗАО «Электронные системы «Алкотел»

Изготовлено «ILIFE Technology Co., Ltd»

RM 1518-1520, Business Bld, No. 50, 1st Bagua Road,
Futian, Shenzhen, G.D.China

по заказу и под контролем

ЗАО «Электронные системы «Алкотел»

Страна происхождения: Китай

Импортер: ЗАО «Юнитрейд»

Дербеневская наб., д. 7, стр. 2, г. Москва, Россия, 115114



AB29

Сертификат соответствия № РОСС CN.AB29.B23683

Срок действия с 26.11.2009 по 25.11.2010

Орган по сертификации ООО «ТРАНСКОНСАЛТИНГ»

№ РОСС.RU.0001.11AB29