



Модель Motorola D850

Цифровой беспроводной телефон с поддержкой Skype

Предупреждение
Используйте только аккумуляторные батареи.
Перед использованием заряжайте телефон в течение 24 часов.

Поздравляем

вас с приобретением нового цифрового беспроводного телефона с поддержкой Skype Motorola D850!

- База с возможностью установки на стене - все трубки не имеют никаких шнуров и могут находиться в любом месте в радиусе действия базы.
- 1.4" цветной дисплей.
- Телефонная книга на 250 записей.
- Возможность копирования записей с/на другие трубки или SIM-карту мобильного телефона.
- Экранная заставка с часами.
- Функция Идентификация вызывающего абонента¹ показывает кто звонит и предоставляет информацию о пропущенных/принятых или набранных телефонных звонках.
- Регистрация до 5 трубок на одной базе и регистрация каждой трубки максимум на 4 разных базах.
- Вызовы по внутренней связи, переадресация внешних вызовов, поддержка 3-стороннего разговора при участии двух внутренних абонентов и одного внешнего

абонента.

- Осуществление и прием звонков по Skype²
- Функция Skype Чат
- Отправка SMS из Skype
- Проверка голосовой почты и пропущенных звонков Skype
- Выбор статуса Skype
- Фильтрация списка друзей для отображения только Лучших друзей или Друзей в сети

¹ Вы должны подключиться к Услуге идентификации вызывающего абонента в вашей телефонной компании, чтобы эта функция работала. За предоставление этой услуги может взиматься ежеквартальная плата. Это оборудование не предназначено для вызова экстренных служб при отключении электропитания. Для связи с экстренными службами следует предпринять дополнительные меры. Также ответы можно найти в разделе 'Справка' в конце этого руководства.

² Вам потребуется загрузить и установить бесплатную программу Skype, чтобы эта функция работала.

В этом руководстве пользователя содержится вся информация, которая необходима вам для эксплуатации телефона с максимальной для вас пользой.

Перед осуществлением первого звонка вам потребуется настроить ваш телефон.

Следуйте простым указаниям на следующих нескольких страницах раздела “Начало работы”.

Это оборудование не предназначено для вызова экстренных служб при отключении электропитания. Для связи с экстренными службами следует предпринять дополнительные меры.

Комплект поставки

- Трубка D850
- База D850
- Зарядное устройство
- 2 x AAA NiMH аккумуляторные батареи
- Блок питания зарядного устройства со штекером красного цвета
- Блок питания базы с прозрачным штекером
- Телефонный кабель
- Винты и дюбеля для установки на стене
- Установочный компакт-диск программы Ice с руководством пользователя
- Кабель USB
- Краткое руководство

Если вы приобрели расширенный комплект D852, у вас также будут следующие дополнительные элементы:

- Еще одна трубка D850 и зарядное устройство
- Еще 2 AAA NiMH аккумуляторные батареи
- Еще один блок питания для зарядного устройства

Содержание

Настройка телефона 8

Выбор местоположения	8
Подключение блока питания	8
Блоки питания	9
Подключение трубки и зарядного устройства	9
Установка батарей в трубку	10
Зарядка трубки(трубок)	10
Подключение телефонного провода	11
Дата и время	12
Установка даты и времени вручную	12

Настройка программного обеспечения Ice 13

Запуск Skype	13
Установка программного обеспечения Ice для Skype	13
Системные требования	13
Установка звуковых настроек Skype	19
Подключение кабеля USB	20

Знакомство с телефоном 22

Обзор трубки	22
Объяснения к значкам на телефоне	23

Обзор базы	24
Светодиодный индикатор	24
Кнопка поиска	24
Разъем для SIM-карты	24
Гнездо для кабеля USB	24
Клавишные комбинации быстрого вызова настроек	25
Skype	25
Схема меню	26
Значки Skype	27

Использование телефона 28

Переключение между режимами Телефон и Skype	28
Осуществление звонков по линиям обычной телефонной связи	28
Осуществление звонков по линиям обычной телефонной связи с помощью предварительного набора номера	28
Осуществление звонков через Skype	28
Осуществление звонка со Skype на обычный телефон (предварительный набор)	29
Осуществление звонков через SkypeOut (из Списка друзей)	29
Ответ на звонок	29
Осуществление звонка по внутренней связи	30
Выключение звука при входящем звонке	31
Отказ от входящего звонка	31
Завершение звонка	31
Регулировка громкости динамика трубки во время	

разговора	31
Выключение микрофона во время звонка	31
Переключение между режимами трубки и громкой связи	32
Повторный набор номера	32
Блокировка клавиатуры	32
Снятие блокировки клавиатуры:	32
Пейджинг / Поиск трубки	32

Телефонная книга 33

Доступ к Телефонной книге	33
Доступ к Телефонной книге во время звонка по обычной телефонной линии	33
Сохранение имени и номера	33
Таблица символов	34
Набор номера по записи в телефонной книге	35
Редактирование имени и номера	35
Смена мелодии звонка для записи в телефонной книге	35
Удаление записи	35
Удаление всех записей в телефонной книге	36
Копирование записи на другую трубку	36
Копирование всех записей телефонной книги на другую трубку	36
Проверка состояния Памяти телефонной книги	37
Копирование записи на SIM-карту	37
Копирование всех записей на или с SIM-карты	37

Настройки трубки	39	Часы и будильник	46	Удержание вызова	54
Мелодии звонка трубки	39	Установка Даты и времени	46	Телефонная голосовая почта	55
Громкость звонка трубки	39	Установка будильника	46	Использование дополнительных трубок	56
Громкость динамика трубки	39	Выключение звонка будильника	46	Регистрация дополнительной трубки	56
Имя трубки	40	Формат времени	47	Выбор базы	57
Язык дисплея	40	Напоминание	48	Отмена регистрации трубки	57
Изображение	40	Установка Нового напоминания о событии	48	Функции Skype	58
Цвета меню	41	Выключение звонка напоминания	48	Конференц-связь по Skype	58
Заставка	41	Отображение данных напоминания	49	Проведение телефонной конференции с другим другом	58
Выключение подсветки	41	Изменение напоминания о событии	49	Опции вызова по Skype	59
Контраст дисплея	41	Удаление напоминания о событии	49	Ожидающий вызов	60
Автоответ	42	Удаление всех напоминаний о событиях	50	Другие примечания относительно управления вызовом	60
Звук кнопок	42	Список вызовов	51	Управление списком друзей	61
Код доступа к офисной АТС	42	Идентификация вызывающего абонента	51	Присвоение другу статуса Лучший друг	61
Настройки базы	43	Списки вызовов по обычной телефонной линии	51	Блокировка друга	61
Мелодия звонка базы	43	Сообщение о новых пропущенных телефонных вызовах	51	Разблокировка друга	61
Громкость звонка базы	43	Просмотр новых пропущенных телефонных вызовов	52	Просмотр профиля друга	62
Режим набора номера	43	Просмотр и набор номера из Списка вызовов	52	Особенности списка друзей	62
Режим повторного вызова	43	Копирование номера из Списка вызовов в телефонную книгу	52	Настройка текущего вида	63
Первый вызов	44	Удаление записи из Списка вызовов	52		
PIN-код системы	44	Удаление всех записей в Списке вызовов	53		
Восстановление заводских настроек	44				
Экономичный режим	45				
Включение/выключение Экономичного режима	45				

Голосовая почта Skype	64
Проверка новых сообщений голосовой почты	65
Пропущенные вызовы Skype	65
Проверка новых пропущенных вызовов по Skype	66
Установка статуса Skype	67
Проверка наличия кредита Skype	68
ЧАТ (Мгновенный обмен сообщениями)	69
Уведомление о новом чате	69
Просмотр пропущенного Чата	69
Групповой чат	70
Создание нового чата	71
Смайлики	73
Просмотр истории Чата	74
Отсылка SMS контакту из списка друзей	75
Отправка SMS на любой другой телефонный номер	75

Использование интерфейса программы Ice на компьютере 77

Открытие программы Ice Меню	77
Настройка текущего вида	77
Присваивание друзьям статуса Лучшие друзья	77
Переименование друзей и присваивание Номеров ускоренного набора	78
Настройка предпочтений	78
Настройка предпочтений для языка	78
Настройка предпочтений для сигналов Чата	78

Выключение/Включение Ждущего режима	79
Просмотр Списка друзей	80
Обновления	81

Справка 82

Телефон не работает	82
Нет длинного гудка	82
Нельзя набрать номер или принять вызовы	82
Есть длинный вызов, но номер не набирается	82
Трубка не звонит	82
На дисплее ничего не отражается	82
 Мигает значок	82
Значок батареи  не перемещается	83
Вы слышите сигнал "занято", когда нажимаете 	83
Не отображается номер/имя вызывающего абонента	83
Нельзя зарегистрировать трубку к базе	83
База не звонит, но подсветка включена	83
Жужжание в телефоне или в другом электрическом приборе вблизи	83
Список друзей Skype недоступен	84
Сообщение об ошибке "Ice не доступен, проверьте компьютер"	84

Общая информация 85

Информация о мерах обеспечения безопасности	85
Очистка	85

Окружающая среда	86
Указания по утилизации изделия	86
Указания по утилизации изделия для бытовых потребителей	86
Указания по утилизации изделия для промышленных потребителей	86
Гарантийная информация	87
Что не покрывает гарантия	87
Техническая информация	88
Сколько телефонов я могу иметь?	88
Заявление о соответствии	88
Ввод паузы	88
Повторный вызов	88

Установка на стене 89

Установка базы на стене	89
Установка на стене зарядного устройства	90

Настройка телефона

Выбор местоположения


Базу D850 следует устанавливать в пределах 2 метров от розетки сети переменного тока и 1.8 метра от ПК, что обусловлено длиной кабелей. Во избежание возникновения помех устанавливайте ее вдали от электрических устройств. Модель D850 работает по принципу передачи радиосигналов между трубкой и базой. Сила сигнала зависит от места установки базы. Установка базы на максимальной высоте обеспечивает наилучший сигнал.

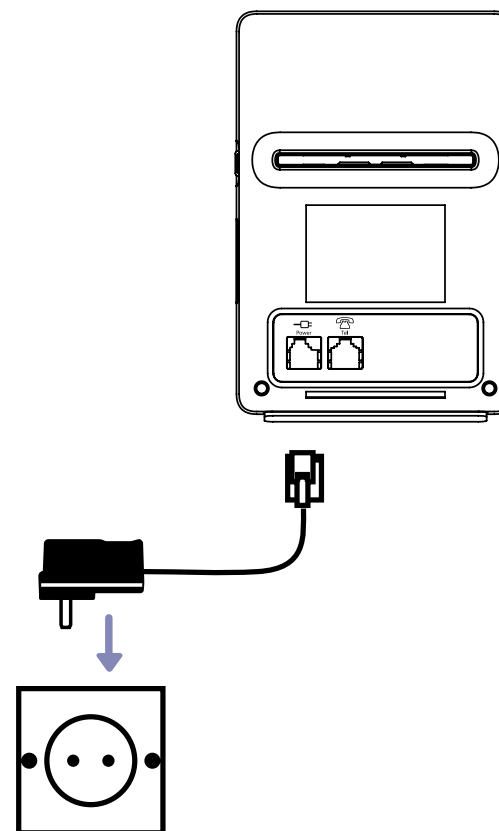
Для установки базы D850 на стене смотрите раздел "Установка на стене".

Предупреждение

Не устанавливайте базу D850 в ванной комнате или других помещениях с высокой влажностью. База должна быть постоянно подключенной к сети электропитания. Не подсоединяйте кабель телефонной линии к настенной розетке до полной зарядки трубки. Используйте только кабели питания и телефонные шнуры, поставляемые с этим устройством.

Подключение блока питания

Подключите прозрачный штекер блока питания к разъему на нижней стороне базы с обозначением  на нижней стороне базы, а другой конец к настенной розетке электропитания, и включите питание.




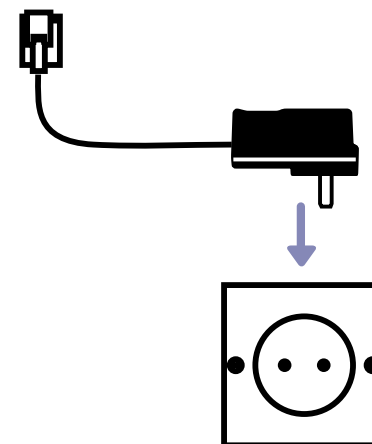
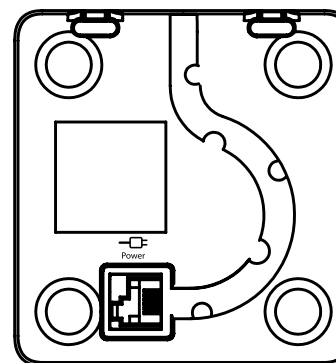
Блоки питания

Блок питания с прозрачным штекером предназначен для базы, а блок питания со штекером красного цвета - для зарядного устройства.

Подключение трубки и зарядного устройства

Если вы приобрели расширенный комплект, этот порядок действий необходимо выполнять для всех трубок и зарядных устройств:


- Вставьте маленький кабель электропитания в разъем с обозначением  на нижней стороне зарядного устройства.

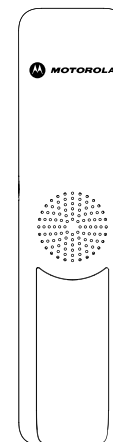


Установка батарей в трубку

- Вставьте 2 x AAA NiMH батареи, поставляемые вместе с трубкой. Затем установите на место крышку отсека.

Зарядка трубки (трубок)

- Поместите трубку (трубки) на зарядное устройство для начала процесса зарядки. Заряжайте в течение не менее 24 часов.
- Когда трубка будет полностью заряжена  значок будет указывать на ее полную зарядку.



Подключение телефонного провода

По истечению 24 часов зарядки - подключите телефонный провод базы к телефонной розетке. - телефон готов для осуществления звонков по линиям обычной телефонной связи.

Предупреждение о низком уровне зарядки батареи

Если на экране мигает значок , требуется зарядить трубку перед ее следующим использованием.

Во время процесса зарядки деления этого значка будут изменяться.

Время работы аккумулятора

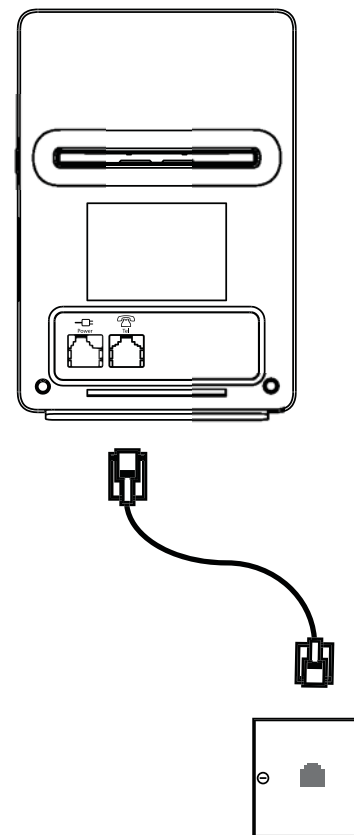
В идеальных условиях полностью заряженные батареи обеспечивают 10 часов работы в режиме разговора или 100 часов работы в режиме ожидания.

Имейте в виду, что новые батареи начинают работать на полную мощность только по истечению нескольких дней обычной эксплуатации. Чтобы поддерживать батареи в наилучшем состоянии, оставляйте трубку вне базы на несколько часов подряд.

Полная разрядка батарей один раз в неделю максимально увеличивает их срок службы.

Зарядная емкость аккумуляторных батарей со временем уменьшается, что сокращает время работы трубки в режиме разговора или режиме ожидания. Со временем их следует заменить.

После первой зарядки трубки последующие время зарядки составляет приблизительно 6-8 часов в день. Во время процесса зарядки батареи и трубка могут нагреваться. Это нормальное явление.



Дата и время

Если Вы подключены к Услуге идентификации вызывающего абонента сети, то дата и время устанавливаются автоматически для всех трубок, при получении первого звонка.

Если Вы не имеете Услуги идентификации вызывающего абонента, Вы можете установить дату и время вручную

Установка даты и времени вручную

- Нажмите кнопку Меню и перейдите вверх **▲** или вниз **▼** к Часы и будильник, затем, нажмите **Выбор**.
- Пункт Дата и Время становится выделенным. Нажмите **Выбор**.
- Введите дату, используя формат DD/MM/YY, напр. 09 06 07 для 9 Июня 2007. Введите время в формате 12 или 24 часов. Нажмите Сохранить. Для изменения Формата времени, см. страницу 21.
- Нажмите ЗАВЕРШИТЬ РАЗГОВОР **●** или Назад, пока не возвратитесь в режим ожидания.

Теперь Ваш D850 готов для осуществление звонков по линиям обычной телефонной связи

Настройка программного обеспечения Ice

Ice – это компьютерная программа, которая позволяет использовать телефон D850 для разговоров по Skype.

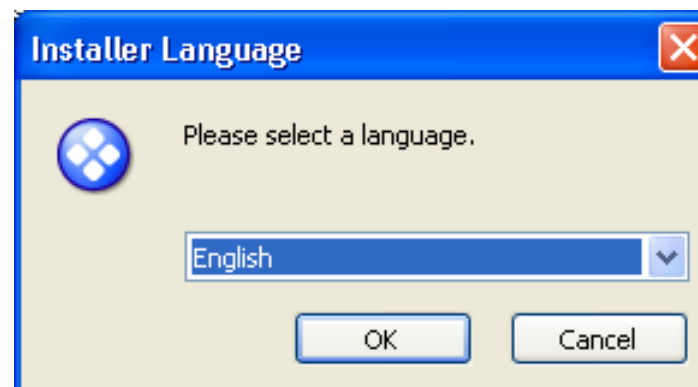
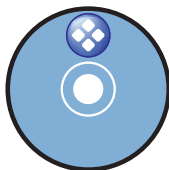
Запуск Skype

Запустите программу Skype на компьютере. Если она еще не установлена, загрузите ее бесплатно с www.skype.com.



Установка программного обеспечения Ice для Skype

1. Вставьте установочный диск Ice в дисковод для компакт-дисков вашего компьютера. Установка начнется автоматически. Выберите язык и продолжите.



Примечание: Если мастер установки не включится автоматически после установки компакт-диска, нажмите правой кнопкой на дисковод CD-ROM и выберите Открыть.

Системные требования

Для эффективного использования программы Ice ваш компьютер должен отвечать следующим минимальным системным требованиям:

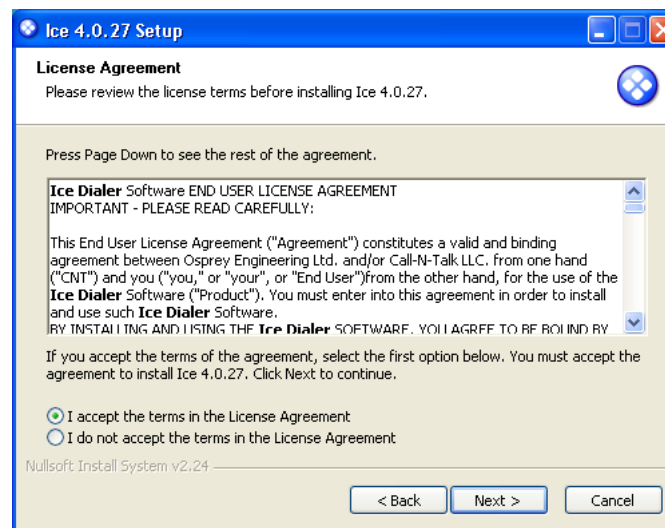
- операционная система ПК Windows XP, 2000 или Vista
- 15 МБ свободного дискового пространства на жестком диске (рекомендация Skype)
- USB соединение тип 2

• Широкополосное подключение к Интернету (кабельное, DSL и т. д.)

2. Затем вы увидите окно Приветствия. Нажмите **Далее**.



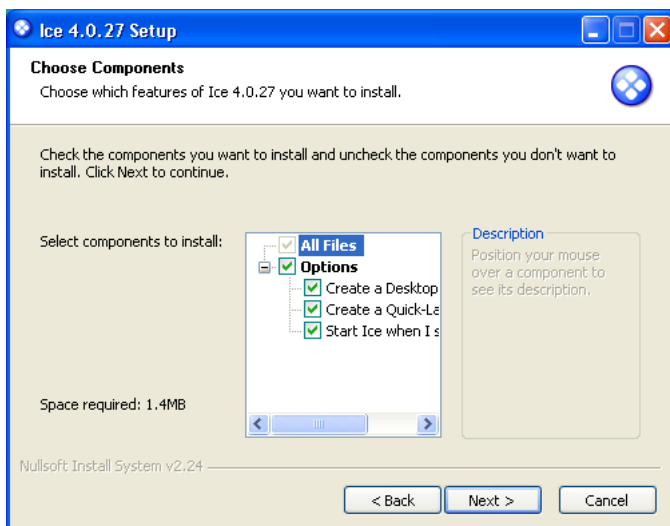
3. После этого вы увидите окно Лицензионного соглашения. Внимательно прочтите текст, выберите **“Я принимаю условия Лицензионного соглашения”** и нажмите **Далее**



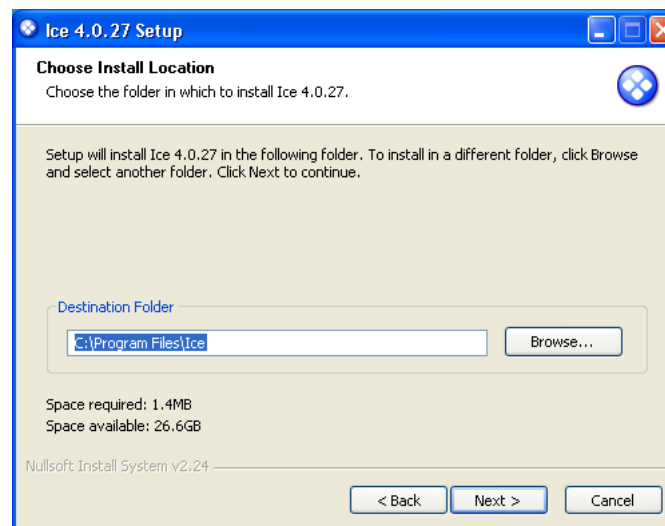
4. В окне Выбор компонентов выберите из нижеследующего:

- Создать ярлык на рабочем столе
- Создать ярлык для быстрого запуска
- Запускать Ice при запуске Windows

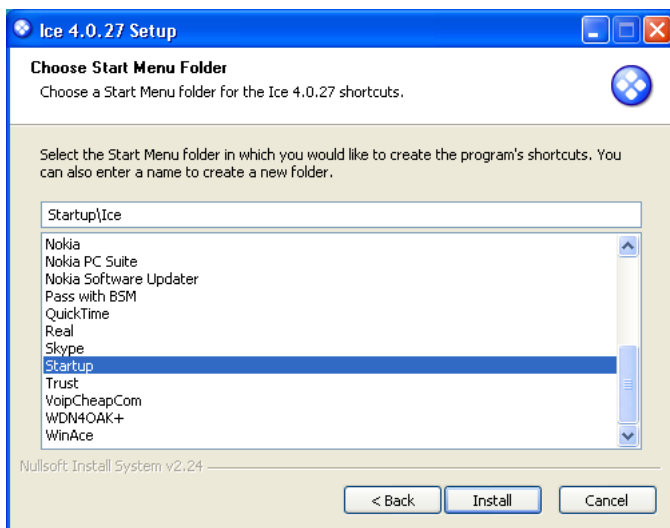
Затем нажмите **Далее**



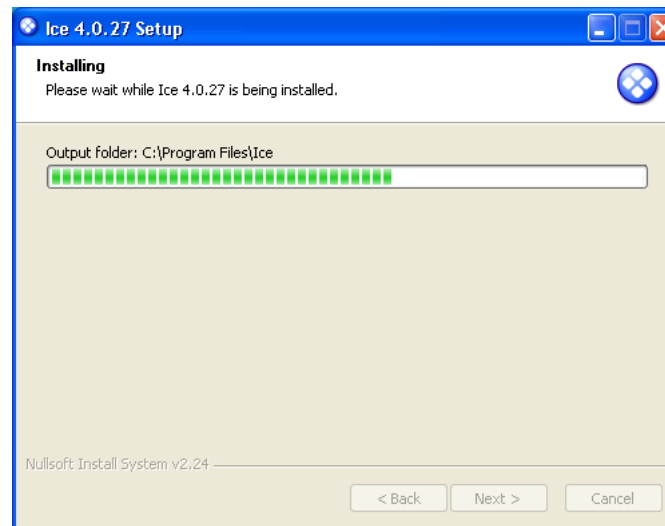
5. В окне Выбор места установки выберите папку для установки программы Ice, затем нажмите **Далее**.



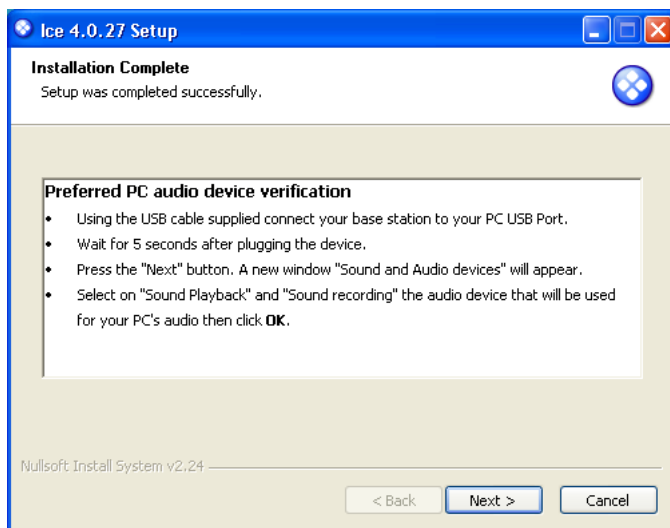
6. В окне Выбор папки меню Пуск выберите папку меню Пуск, в которой вы бы хотели создать ярлыки программы. Затем нажмите **Установить**.



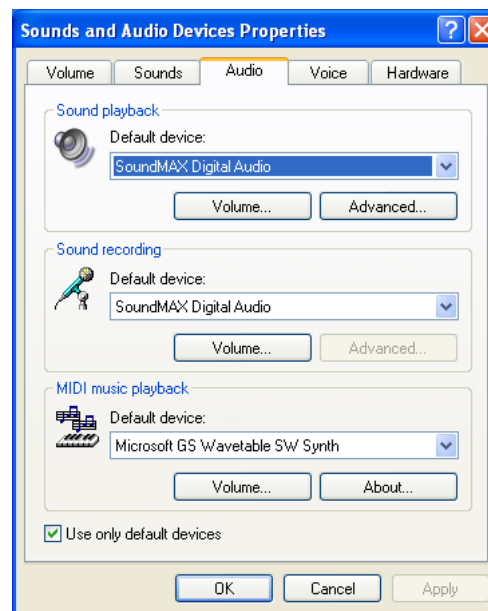
7. После этого программа Ice будет установлена



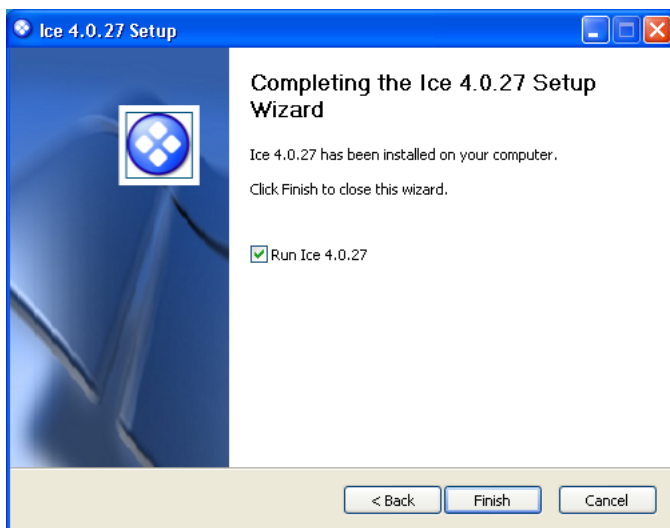
8. В окне Завершение установки следуйте указаниям по подключению кабеля USB к компьютеру и подсоедините его к базе.



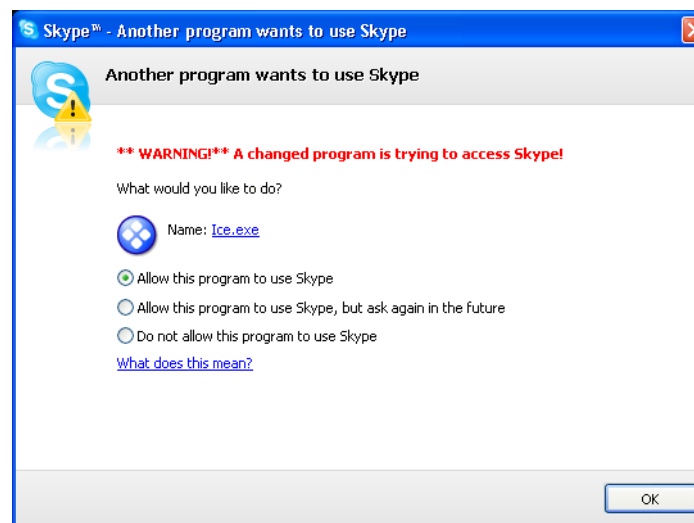
9. Откроется окно Свойства: Звуки и аудиоустройства. Выберите используемое по умолчанию устройство для Воспроизведения звука и Записи звука. Используемые по умолчанию настройки – это те настройки, которые будут использоваться аудиосистемой компьютера (а не телефона). После выбора настроек по умолчанию нажмите **OK**.



10. В окне Завершение установки нажмите **Завершить**

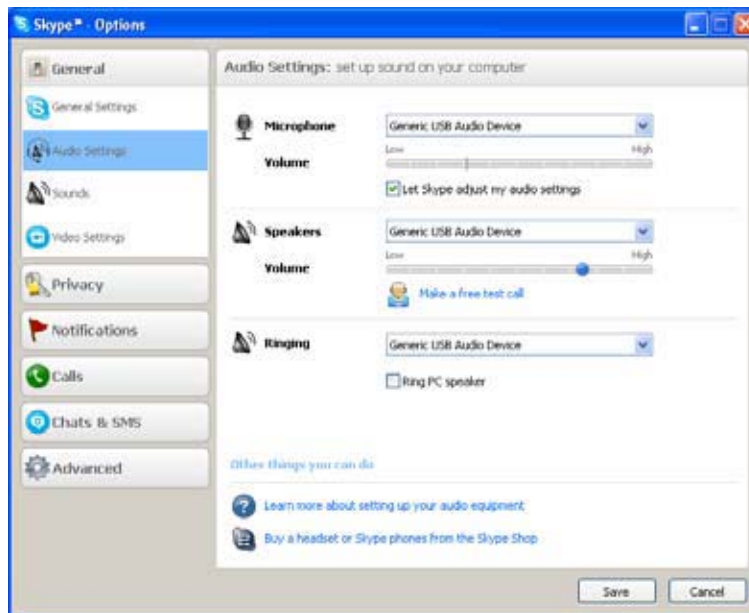


11. На экране появится сообщение **“Другая программа хочет использовать”** - Вы **ДОЛЖНЫ** выбрать **“Разрешить этой программе использовать Skype”**, если вы хотите, чтобы программа Ice работала с программой Skype. Нажмите **ОК** и программа Ice будет готова для использования со Skype.



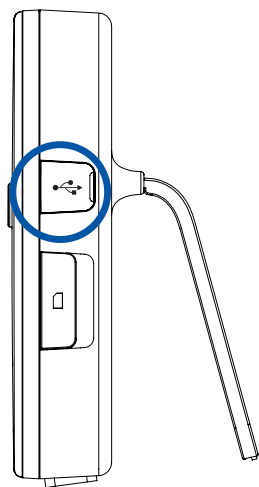
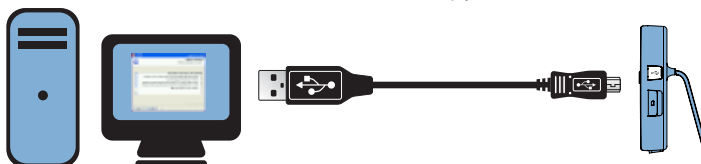
Установка звуковых настроек Skype

12. Открывается окно для изменения настроек Звук программы Skype. Установите для Микрофона, Динамиков и Звонка “Общее аудиоустройство USB”, затем нажмите Сохранить для сохранения ваших настроек.



Подключение кабеля USB

После установки программного обеспечения подключите поставляемый кабель USB к компьютеру и базе.



Если вы хотите, чтобы программа Ice работала со Skype, когда первоначальный выбор не был произведен надлежащим образом, вы можете переустановить Ice. Если по каким-либо причинам вы все еще испытываете проблемы с разрешением программы Skype, вам следует изменить настройки разрешения следующим образом:

В окне программы Skype:

- Выбрать Инструменты > Настройки > Дополнительно > Контроль доступа других программ к Skype
- Откроется окно Контроль доступа API, выделите Ice и нажмите **Изменить**
- Выберите Разрешить этой программе использовать Skype и нажмите **ОК**.
- Снова нажмите **ОК** для выхода из окна и **Сохранить** для сохранения новых настроек, затем выйдите из окна Инструменты.

Если используется концентратор USB и выводится сообщение "Ice не доступен, проверьте компьютер", попытайтесь подключить кабель USB напрямую к компьютеру.

Во избежание задержек рекомендуется разрешить программе Skype запоминать ваши пароли и автоматически запускаться при включении компьютера. Тогда программа

Ice будет автоматически запускаться и прописываться в программе Skype.

Если вы не разрешите компьютеру запоминать ваши пароли, то при использовании программы Ice будет появляться окно регистрации пользователя Skype.

Значок Ice на панели задач будет мигать несколько секунд, а затем начнет отображаться постоянно.

Если значок Ice на панели задач становится красным, это означает, что USB база обнаружена, но система еще не готова.



- Программа Ice готова и устройство USB включено



- Программа Ice запущена, но устройство USB отсоединено или выключено



- Программа Ice запущена, устройство USB подсоединено и выключено, но телефон D850 не работает (например, не включен)

- Удостоверьтесь, что в программе Skype ваш статус отображается как "В сети"

Телефон D850 теперь готов для звонков по Skype.

Изменение порта USB после установки

Если после полной установки вы решите переключиться на другой порт USB, возможно произойдет следующее (это относится только к тем случаям, когда вы впервые используете новый порт USB):

- Операционная система Windows может выдать сообщение и автоматически установить драйвер USB для этого порта.
- Операционная система Windows может изменить аудиоустройство по умолчанию. В этом случае вам следует вручную проверить установку и произвести отладку или переустановку программы Ice.
- Синий значок Ice может изменить цвет на красный или серый, что указывает на неполную готовность телефона. В этом случае вам необходимо повторно выполнить подключение по USB или перезапустить программу Ice.
- Если используется концентратор USB и выводится сообщение "Ice не доступен, проверьте компьютер", попробуйте подключить кабель USB напрямую к компьютеру.

Знакомство с телефоном

Обзор трубки

- A** **Динамик телефонной трубки**
- B** **Дисплей** - Смотрите на следующей странице описание значков на дисплее.
- C** **Кнопка выбора (левая)** - Используется для открытия Меню.
- Нажмите эту кнопку для выбора опций, отображаемых на экране.
- D** **Кнопка выбора (правая)** - В режиме ожидания используется для переключения между режимами телефона обычной связи и телефона Skype.
- Нажмите эту кнопку для выбора опций, отображаемых на экране.
- E** **Повторный набор/ Вверх** - В режиме Телефона используется для открытия списка набранных номеров обычной телефонной линии.
- В режиме Skype используется для открытия списка набранных номеров Skype
- В режиме разговора используется для регулировки громкости В режиме меню используется для перемещения между опциями.
- При сохранении записи в телефонную книгу нажмите и удерживайте эту кнопку для ввод Паузы.
- F** **Разговор/ Громкая связь** - В режиме ожидания используется для выполнения и принятия вызовов.
- В режиме разговора используется для включения или выключения громкой связи.
- G** **Завершение звонка/ Включение/выключение**

питания - Используется для завершения звонка.

В режиме меню используется для возврата в режим ожидания.

В режиме ожидания нажатие и удержание этой кнопки приводит к выключению трубки. В выключенном состоянии используется для включения трубки.

- H** **Телефонная книга/ Вниз** - В режиме телефона: вход в телефонную книгу трубки и прокрутка списка имен

В режиме Skype: вход в список друзей Skype и прокрутка списка имен

В режиме разговора используется для регулировки громкости

В режиме меню используется для перемещения между опциями.

- I** **Звездочка** - Нажатие и удерживание этой кнопки выполняет переключение между тональным и импульсным режимами набора.

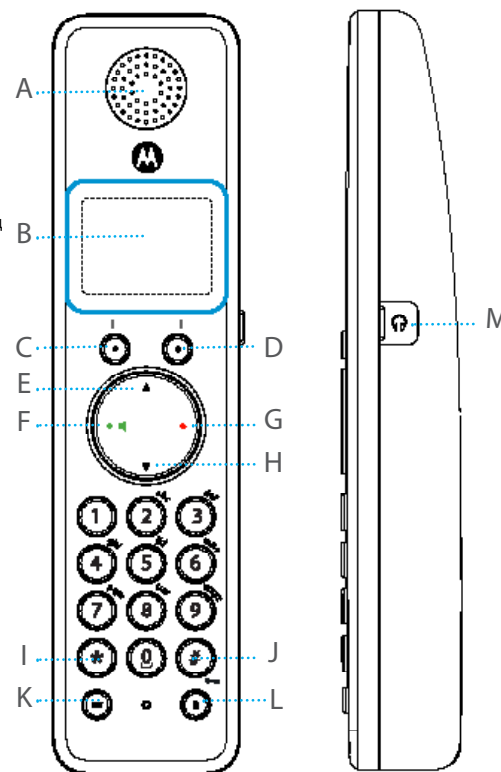
- J** **Решетка** - Нажатие и удерживание кнопки включает блокировку клавиатуры.

Для разблокировки выберите Разблокировать и следуйте указаниям на экране.

- K** **Int (Интерком)** - Используется для внутренних звонков.











- L** **R (Повторный вызов)** - Для использования с коммутаторами/офисными АТС.

- M** **Разъем для гарнитуры** - Используйте гарнитуру с 2.5мм штекером.



Объяснения к значкам на телефоне

Значки, которые появляются на телефоне, и что они означают:

-  Батарея полностью заряжена.
-  Батарея заряжена частично.
-  Зарядка батареи на исходе.
-  Батарея почти полностью разряжена.
-  Клавиатура заблокирована.
-  Громкая связь - Отображается в режиме громкой связи.
-  Сигнал - отображается в режиме ожидания и указывает на то, что трубка находится в радиусе действия базы. Мигает, если вы покидаете радиус действия.
-  ECO Сигнал режима низкого потребления энергии. Отображается, если Экономичный режим включен
-  Установлен будильник.
-  Звонок трубки выключен.



Новые пропущенные звонки Skype



Новое сообщение голосовой почты Skype



Новый пропущенный чат Skype



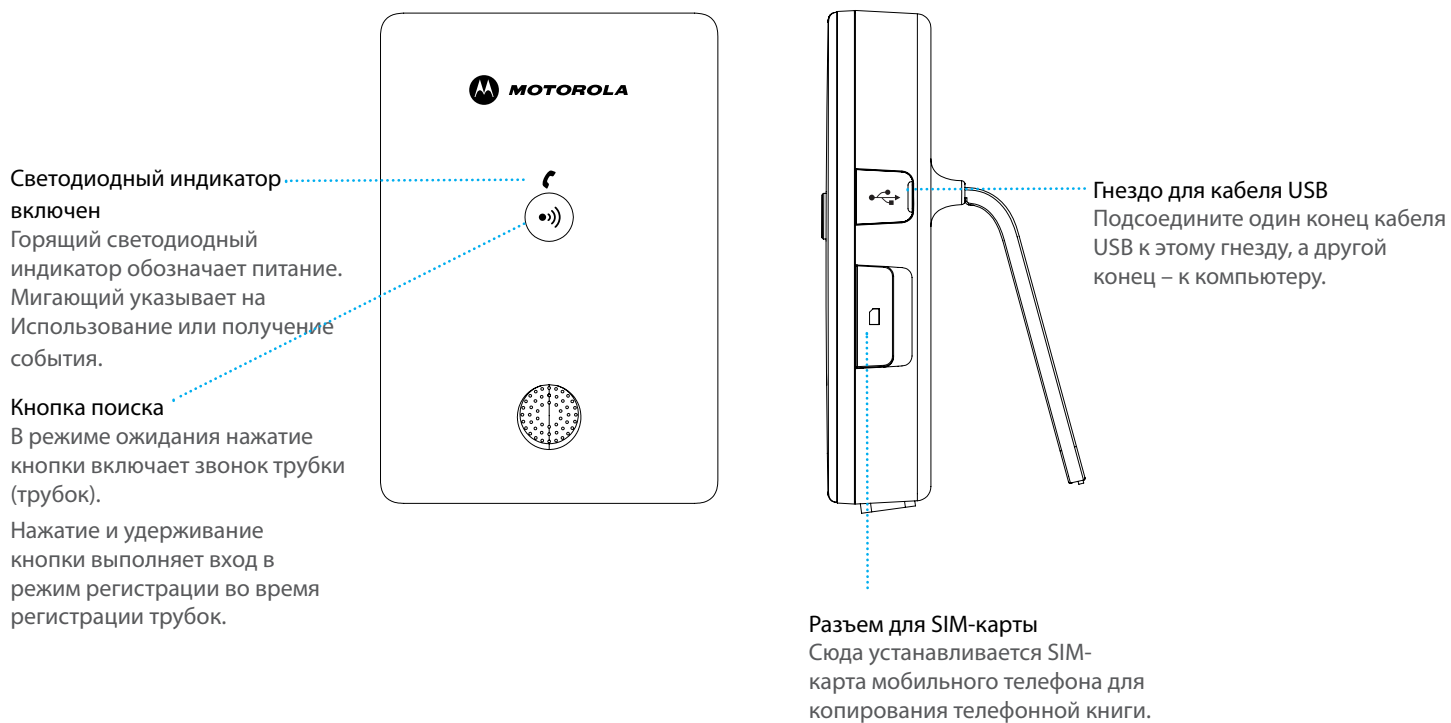
Новые пропущенные звонки по обычной телефонной линии



Новое сообщение телефонной голосовой почты*

* Чтобы эти функции работали, ваша телефонная компания должна подключить их. За их использование может взиматься ежеквартальная плата.

Обзор базы



Клавишные комбинации быстрого вызова настроек Skype

Следующие клавишные комбинации присутствуют на трубке:










- Нажатие и удерживание Кнопки 1 – доступ к списку сообщений голосовой почты Skype.
- Нажатие и удерживание Кнопки 2 – доступ к пропущенным чатам Skype
- Нажатие и удерживание Кнопки 3 – доступ к новым пропущенным звонкам Skype.
- Нажатие и удерживание Кнопки 4 – доступ к состоянию Skype.
- Нажатие и удерживание Кнопки 5 – установка вида активного списка друзей Skype.
- Нажатие и удерживание Кнопки 6 – проверка наличия кредита Skype.
- Нажатие и удерживание Кнопки 7 – доступ к отсылке SMS через Skype.




Схема меню


Имена	Списки вызовов	Напоминание	Часы и будильник	Настройки	Регистрация	Имена во время разговора
Поиск Добавить Запись Копировать все записи Коды набора Статус памяти Удалить все записи Нажмите вниз в ждущем режиме телефона: на дисплее отобразится список телефонной книги. Выбор опций Подробности Изменить запись Мелодия звонка Копировать запись Удалить запись Нажмите вниз в ждущем режиме skure: на дисплее отобразится Список друзей. Выбор опций Чат Пропущенные вызовы Голосовая почта Установка статуса Текущий вид Настройки друга Кредит Skure SMS	Пропущенные вызовы Входящие вызовы Исходящие вызовы Удалить вызовы	Если существует Событие, следующие опции будут отображены Добавить событие Если событие уже существует в списке, на дисплее отображается "Событие". В противном случае, на дисплее отображается "Добавить событие" Подробности Изменить событие Удалить событие Удалить все события	Дата и время Будильник Формат времени	Настройки трубки Мелодия звонка Громкость звонка Громкость динамика Имя трубки Язык Изображение Цвет меню Заставка Выключение подсветки Контраст дисплея Автоответ Сигнал кнопок Код доступа к OATC Настройки базы Мелодия звонка Громкость звонка Режим набора Режим повторного вызова Первый вызов PIN-код системы Возврат настроек Экономичный режим	Регистрация трубки Выбор базы Отмена регистрации	Нажмите многофункциональную кнопку с меткой Опции, затем выберите Имена для доступа к телефонной книге, Добавить запись Подробности Изменить запись Удалить запись


Значки Skype

-  В сети
-  Не в сети
-  Skype Me
-  Нет на месте
-  Недоступен
-  Не беспокоить
-  Невидимый
-  Заблокирован
-  Переадресация звонка

 SkypeOut (Звонить со Skype на обычные мобильные и стационарные телефоны)

 SkypeOut заблокирован

 Не в сети, SkypeOut

 Не в сети, голосовая почта

 В ожидании

 Отправить SMS

Версия Skype

Это руководство правильно для версии Skype 3.2.0.158. Значки могут быть изменены сервисом Skype в любое время. Если вы используете более позднюю версию Skype, обратитесь к www.skype.com.

Использование телефона

Переключение между режимами Телефон и Skype
Нажмите правую многофункциональную клавишу для переключения между режимами телефона и Skype. В режиме Skype в верхнем правом углу появится Ваше текущее состояние Skype



Осуществление звонков по линиям обычной телефонной связи

- Если необходимо, войдите в режим "Телефон" с помощью нажатия правой многофункциональной клавиши.
- Нажмите РАЗГОВОР ● или дважды нажмите РАЗГОВОР ● для осуществления звонка в режиме громкой связи
- Когда вы услышите длинный гудок, наберите номер.

Осуществление звонка по линиям обычной телефонной связи с помощью предварительного набора номера

- Если необходимо, войдите в режим "Телефон" с помощью нажатия правой многофункциональной клавиши.
- Сначала наберите номер. Если вы сделали ошибку, нажмите Удалить для удаления последней цифры.
- Нажмите РАЗГОВОР ● для осуществления звонка.

Осуществление звонков через Skype

- Если необходимо, войдите в режим "Skype" с помощью нажатия правой многофункциональной клавиши.
- Нажмите Вниз ▼ для перехода к списку друзей



- Нажмите Вверх ▲ или Вниз ▼ чтобы выделить друга, которому вы хотите позвонить (или вы можете ввести первую букву нужного имени, например, для Питера нажмите П, чтобы отображались имена, которые начинаются с П)
- Нажмите РАЗГОВОР ● для осуществления звонка.

Осуществление звонка со Skype на обычный телефон (предварительный набор)

- Выберите режим Skype с помощью нажатия правой многофункциональной клавиши, затем введите номер абонента. Если вы сделали ошибку, нажмите Удалить с помощью правой многофункциональной клавиши.

Не забывайте вводить номер абонента полностью, включая код страны и региона.



- Нажмите РАЗГОВОР ● для набора номера.

Осуществление звонков через SkypeOut (из Списка друзей)

- Выберите режим Skype с помощью правой многофункциональной клавиши, а затем нажмите Вниз ▼ для перехода к Списку друзей Skype.
- Нажмите Вверх ▲ или Вниз ▼ чтобы выделить друга, которому вы хотите позвонить.
- Нажмите РАЗГОВОР ● для осуществления звонка.

Ответ на звонок

- Нажмите кнопку РАЗГОВОР ●, чтобы ответить на звонок.

Если функция Автоответ включена (устанавливается в настройках трубки), вы можете просто снять трубку с базы и ответить на звонок автоматически без нажатия каких-либо клавиш

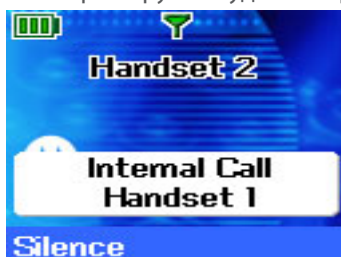
Осуществление звонка по внутренней связи

Этот раздел касается только тех случаев, когда у вас на одной базе зарегистрировано несколько трубок.

- Нажмите клавишу INT на вашей трубке (Трубка 1), затем нажмите номер трубки, на которую вы хотите позвонить, например 2 для Трубки
- После вывода на дисплей следующей информации нажмите ОК:



На второй Трубке будет отображаться:



- Нажмите РАЗГОВОР, чтобы ответить на звонок на Трубке 2
- Если трубка, с которой вы пытаетесь связаться по внутренней связи, занята, дисплей вернется в режим ожидания по истечению 5 секунд

Если две трубки заняты разговором по внутренней связи и поступает входящий звонок Skype, одна из свободных трубок позвонит. В динамиках используемых трубок будут слышны короткие сигналы оповещения. Информация о вызывающем абоненте будет отображаться на ВСЕХ трубках. Перед тем, как ответить на звонок по Skype, вам потребуется завершить разговор по внутренней связи.

Выключение звука при входящем звонке

Когда вы получаете входящий звонок, у вас есть возможность выключить звонок трубки, выбрав Беззвучный с помощью левой многофункциональной клавиши.

Если выбран параметр Беззвучный, звонок трубки будет временно выключен, а на экране исчезнет метка Беззвучный. Входящий звонок будет отображаться на дисплее и звучать на всех других трубках, которые зарегистрированы на этой базе. База будет также звонить.

Когда трубка вернется в режим ожидания, звонок трубки снова включится.



Отказ от входящего звонка

Если вы хотите отклонить входящий звонок, выберите Сброс с помощью правой многофункциональной клавиши.

Завершение звонка

- Нажмите клавишу ЗАВЕРШИТЬ РАЗГОВОР **•**, чтобы завершить текущий активный звонок.

Вы также можете завершить звонок поместив трубку обратно на базу.

Регулировка громкости динамика трубки во время разговора

- Нажмите Вверх **▲**, чтобы увеличить громкость, или Вниз **▼**, чтобы уменьшить громкость.

Выключение микрофона во время звонка

- Чтобы выключить микрофон трубки, выберите Беззвучный с помощью правой многофункциональной клавиши.



- Вы можете включить микрофон обратно, выбрав Звук с помощью Многофункциональной клавиши 2.

Переключение между режимами трубки и громкой связи

- Нажмите кнопку РАЗГОВОР ● во время звонка, чтобы переключить трубку в режим громкой связи.
- Нажмите кнопку РАЗГОВОР ● снова, чтобы обратно переключится в режим трубки.

Во время звонка трубки невозможно включить режим громкой связи.

Повторный набор номера

Последние 20 набранных телефонных номеров сохраняются в списке повторного набора. Вы можете выбирать любые из этих номеров для повторного набора, удаления или копирования из списка набранных номеров по обычной телефонной линии в телефонную книгу. Номера для повторного набора могут состоять максимум из 32 цифр.

- Нажмите Вверх ▲ для перехода к списку номеров для повторного набора.
- Нажмите Вверх ▲ или Вниз ▼ для выбора необходимого номера.
- Нажмите кнопку РАЗГОВОР ● для набора номера.

Блокировка клавиатуры

Во избежание случайного нажатия клавиш клавиатуру можно заблокировать.

- Нажмите и удерживайте #.  отобразится на дисплее.

Снятие блокировки клавиатуры:



- Нажмите **Разблокировать**. На дисплее отобразится **“Нажмите # для разблокировки клавиатуры”**.
- Нажмите #.

ВАЖНО

Когда клавиатура заблокирована, вы по-прежнему можете отвечать на входящие звонки и использовать трубку в обычном режиме. Когда звонок завершен, блокировка клавиатуры снова включится.

Пейджинг / Поиск трубки

С помощью этой функции вы можете послать сигнал пользователю трубки или найти затерявшуюся трубку. С помощью трубки нельзя отвечать на пейджинговые вызовы.

- Нажмите  на базе. Все трубки, которые зарегистрированы на этой базе, начнут звонить и отображать на дисплее сообщение Пейджинговый вызов.
- Нажмите  на базе снова, чтобы прекратить звонок, или нажмите на любой из трубок **Стоп** или любую другую клавишу, чтобы все трубки перестали издавать сигнал.

Телефонная книга

Доступ к Телефонной книге

Вы можете сохранять в телефонной книге до 250 имен и телефонов. Имена могут состоять максимум из 12 букв, а номера - максимум из 24 цифр. Можно также выбирать разные мелодии звонков для разных людей, сохраненных в телефонной книге.

- В режиме Телефон - нажмите Вниз ▼
- ИЛИ нажмите левую многофункциональную клавишу для перехода в **Меню**. В меню пункт Имена находится на первом месте. Нажмите **Выбор**.
- Поиск становится выделенным. Нажмите **Выбор**. Список записей будет отображен на дисплее.
- Введите первую букву требуемого имени. Первое имя, которое начинается с этой буквы, будет отображено на дисплее.
- Прокрутите вверх ▲ или Вниз ▼, чтобы увидеть другие записи, которые начинаются с этой буквы.

Доступ к Телефонной книге во время звонка по обычной телефонной линии

- Нажмите **Опции** во время звонка
- Выберите **Имена**

Сохранение имени и номера

Если вы подключены к Услуге идентификации вызывающего абонента и хотите, чтобы вместо номера отображалось имя вызывающего абонента, сохраняйте в телефонной книге телефонный номер полностью, включая код.

Вы можете сохранять несколько записей с одинаковым именем, но, во избежание ненужных повторов, вы можете сохранить один номер только один раз.

- Выберите **Меню** с помощью левой многофункциональной клавиши. В меню пункт **Имена** находится на первом месте. Нажмите **Выбор**.
- Прокрутите Вниз ▼, чтобы Добавить Запись, и нажмите **Выбор**.
- Введите имя и нажмите **ОК**.
- Введите номер и нажмите **Сохранить**.
- Перейдите Вверх ▲ или Вниз ▼ к желаемой мелодии сигнала и нажмите **Выбор**. На дисплее отобразится

подтверждение Сохранения записи и произойдет возврат к меню телефонной книги.

Ввод имен

При сохранении имени первая буква является прописной, а все остальные – строчными.

Используйте буквы на клавиатуре для ввода имени, например, чтобы сохранить имя TOM:

Нажмите один раз 8 для ввода T

Нажмите трижды 6 для ввода O - затем подождите секунду,

Нажмите один раз 6 для ввода M.

Используйте Удалить для удаления последней буквы или цифры.

Нажмите Вверх ▲ или Вниз ▼ для перемещения вперед или назад по буквам или цифрам.

Используйте # для переключения между прописными и строчными буквами.

Нажмите 0, чтобы вставить пробел.

Используйте 1 для ввода знаков пунктуации.

Нажимайте # для изменения регистра вручную, .

Нажмите и удерживайте кнопку Вверх ▲ для сохранения паузы в поле номера, .

Нажмите R для сохранения Повторного вызова в поле номера.

Таблица символов

Клавиша	Регистр	Назначенная буква или символ
①	Н/В*	. , - ? ! ? ? ' @ : ; / () 1
②	Н	а б в г 2
	В	А Б В Г 2
③	Н	д е ж з 3 ё
	В	Д Е Ж З 3 Ё
④	Н	и й к л 4
	В	И Й К Л 4
⑤	Н	м н о п 5
	В	М Н О П 5
⑥	Н	р с т у 6
	В	Р С Т У 6
⑦	Н	ф х ц ч 7
	В	Ф Х Ц Ч 7
⑧	Н	ш щ ъ ы 8
	В	Ш Щ Ъ Ы 8
⑨	Н	ь э ю я 9
	В	Ь Э Ю Я 9
⑩	Н/В	"пробел" 0
*	Н/В	вызывает таблицу символов
#	Н/В	короткое нажатие для переключения между режимами Abs, abc, ABC и 123

*Н = Нижний , В = Верхний

Набор номера по записи в телефонной книге

- Если необходимо, войдите в режим “Телефон” с помощью нажатия правой многофункциональной клавиши.
- В режиме ожидания нажмите Вниз ▼ . Первая запись будет отображена на дисплее.
- Перейдите Вверх ▲ или Вниз ▼ к записи, которая вам необходима, или выполните алфавитный поиск.
- Нажмите кнопку РАЗГОВОР ● для набора отображаемого на дисплее номера.

Редактирование имени и номера

- Если необходимо, войдите в режим “Телефон” с помощью нажатия правой многофункциональной клавиши.
- Нажмите Вниз ▼ .
- Перейдите Вверх ▲ или Вниз ▼ к записи, которая вам необходима, или выполните алфавитный поиск.
- Нажмите **Опции** и перейдите Вниз ▼ к пункту **Изменить Запись** и нажмите **Выбор**.

Смена мелодии звонка для записи в телефонной книге

- Если необходимо, войдите в режим “Телефон” с помощью нажатия правой многофункциональной клавиши.
- Нажмите Вниз ▼ .
- Перейдите Вверх ▲ или Вниз ▼ к записи, которая вам необходима, или выполните алфавитный поиск.
- Нажмите **Опции** и перейдите Вниз ▼ к **Мелодии звонка** и нажмите **Выбор**.
- Перейдите Вверх ▲ или Вниз ▼ к требуемой мелодии звонка и нажмите **ОК** для сохранения записи

Удаление записи

- Если необходимо, войдите в режим “Телефон” с помощью нажатия правой многофункциональной клавиши.
- Нажмите Вниз ▼ .
- Перейдите Вверх ▲ или Вниз ▼ к записи, которая вам необходима, или выполните алфавитный поиск.
- Нажмите **Опции** и перейдите Вниз ▼ к пункту **Удалить запись** и нажмите **Выбор**.
- Нажмите **Да** для подтверждения

Удаление всех записей в телефонной книге

- Выберите **Меню** с помощью левой многофункциональной клавиши.
В меню пункт **Имена** находится на первом месте.
Нажмите **Выбор**.
- Перейдите Вверх ▲ или Вниз ▼ к пункту **Удалить все** и нажмите **Выбор**.
- Нажмите **Да** для подтверждения.

Копирование записи на другую трубку

Когда на базе D850 зарегистрировано несколько трубок, вы можете копировать записи с трубки на трубку.

- Если необходимо, войдите в режим "Телефон" с помощью нажатия правой многофункциональной клавиши.
- Нажмите Вниз ▼ .
- Перейдите Вверх ▲ или Вниз ▼ к требуемой записи.
- Нажмите **Опции** и перейдите Вниз ▼ к пункту **Копировать Запись** и нажмите **Выбор**.
- На дисплее отобразится **На трубку**. Нажмите **Выбор**.
- На дисплее отобразятся доступные трубки. Перейдите Вверх ▲ или Вниз ▼ к трубке, на которую вы хотите скопировать, и нажмите **Выбор**.

- На принимающей трубке появится сообщение **Копировать в телефонную книгу?**.
- Нажмите **Да** для подтверждения приема. После завершения на отсылающей трубке появится сообщение **<ИМЯ> Скопировано**.

Копирование всех записей телефонной книги на другую трубку

За несколько минут вы можете скопировать все записи телефонной книги на другую трубку.

На трубке, с которой производится копирование:

- Выберите **Меню** с помощью левой многофункциональной клавиши.
В меню пункт **Имена** находится на первом месте.
Нажмите **Выбор**.
- Перейдите Вниз ▼ к пункту **Копировать все записи** и нажмите **Выбор**.
- На дисплее отобразится **На трубку**. Нажмите **Выбор**.
- На дисплее отобразятся доступные трубки. Перейдите Вверх ▲ или Вниз ▼ к трубке, на которую вы хотите скопировать, и нажмите **Выбор**. После завершения на дисплее отобразится количество скопированных записей.

На принимающей трубке:

- На дисплее отображается **Копировать все записи?**
Нажмите **Да** для начала процесса копирования.

Проверка состояния Памяти телефонной книги

Вы можете проверить объем свободной памяти телефонной книги.

- Выберите **Меню** с помощью левой многофункциональной клавиши.
В меню пункт **Имена** находится на первом месте.
Нажмите **Выбор**.
- Перейдите Вниз ▼ к пункту **Состояние памяти** и нажмите **Выбор**.
- На дисплее отобразится количество используемых и свободных ячеек памяти.

Копирование записи на SIM-карту

- Вставьте SIM-карту в разъем УСТРОЙСТВА ЧТЕНИЯ SIM-КАРТ на боковой стороне базы.
- Если необходимо, войдите в режим "Телефон" с помощью нажатия правой многофункциональной клавиши.
- Нажмите Вниз ▼ для открытия списка записей телефонной книги, затем нажмите **Опции**.

- Перейдите Вниз ▼ к пункту **Копировать Запись** и нажмите **Выбор**.

- Выберите пункт **На SIM**

- Если требуется, введите PIN-код SIM-карты, затем нажмите **ОК**.

PIN-код будет закрыт звездочками в целях безопасности.

- На дисплее отображается **Подождите...X%**, когда телефон копирует записи с SIM-карты. После завершения на дисплее отобразится <ИМЯ> Скопировано.

Копирование всех записей на или с SIM-карты

- Вставьте SIM-карту в разъем УСТРОЙСТВА ЧТЕНИЯ SIM-КАРТ на боковой стороне базы.
- Выберите **Меню** с помощью левой многофункциональной клавиши.
В меню пункт **Имена** находится на первом месте.
Нажмите **Выбор**.
- Перейдите Вниз ▼ к пункту **Копировать все записи** и нажмите **Выбор**.
- Перейдите Вниз ▼ к пункту **С SIM** или **На SIM** и нажмите **Выбор**.
- Если требуется, введите PIN-код SIM-карты, затем

нажмите **ОК**.

PIN-код будет закрыт звездочками в целях безопасности.

- На дисплее будет отображаться имя каждой записи в процессе их копирования. После завершения на дисплее будет показано количество записей.

Если нажать кнопку РАЗГОВОР на любой из трубок для осуществления звонка или отсылки сообщения во время копирования на или с SIM-карты, процесс копирования будет незамедлительно остановлен. Тем не менее, во время получения входящего звонка процесс копирования будет отменен и вы сможете принять вызов.

Сообщение Вставьте SIM будет отображено на дисплее, если вы еще не вставили SIM-карту в базу.

Если память становится переполненной во время копирования с SIM-карты, на дисплее появляется сообщение

Память переполнена Скопированы не все .

Устройство поддерживает большинство типов SIM-карт, но если формат SIM-карты является несовместимым, на дисплее появляется сообщение Формат SIM не поддерживается.

При записи с SIM-карты копируются только первые 12 букв каждого имени и первые 24 цифры каждого номера.

Если будет обнаружена запись с одинаковым номером, эта запись не будет скопирована.

Настройки трубки

Мелодии звонка трубки

Для внешних и внутренних звонков можно устанавливать разные мелодии. На выбор предоставлено 10 мелодий звонка трубки.

Выделяя каждый из пунктов списка вы будете слышать звук мелодии.

- Выберите **Меню**, перейдите вниз ▼ к **Настройкам** и нажмите **Выбор**.
- Пункт **Настройка трубки** становится выделенным. Нажмите **Выбор**.
- Пункт **Мелодия звонка** становится выделенным. Нажмите **Выбор**.
- Нажмите Вверх ▲ или Вниз ▼ для выделения пункта **Внешний звонок** или **Внутренний звонок**. Нажмите **Выбор** для подтверждения.
- Перейдите Вверх ▲ или Вниз ▼ для выделения требуемой мелодии звонка.
- Нажмите **Выбор** для подтверждения.

Громкость звонка трубки

Трубка имеет 5 установок громкости звонка плюс Выкл.. Если громкость выключена, на дисплее отображается значок.

- Выберите **Меню**, перейдите вниз ▼ к **Настройкам** и нажмите **Выбор**.
- Пункт **Настройка трубки** становится выделенным. Нажмите **Выбор**.
- Перейдите вниз ▼ к **Громкости звонка** и нажмите **Выбор**.
- Нажмите Вверх ▲ или Вниз ▼ для отображения уровня требуемой громкости. Для подтверждения нажмите **Сохранить**.

Громкость динамика трубки

При помощи этой функции устанавливается стандартный уровень громкости динамика трубки. На выбор предоставлено 8 уровней.

- Выберите **Меню**, перейдите вниз ▼ к **Настройкам** и нажмите **Выбор**.
- Пункт **Настройка трубки** становится выделенным. Нажмите **Выбор**.
- Перейдите вниз ▼ к **Громкости в телефонной трубке** и нажмите **Выбор**.

- Нажмите **Вверх** ▲ или **Вниз** ▼ для отображения уровня требуемой громкости. Для подтверждения нажмите **Сохранить**.

Имя трубки

Если с одной базой D850 используется несколько трубок, каждой из трубок можно присвоить персонализированное имя для удобного распознавания трубок. Имя может состоять максимум из 10 букв.

- Выберите **Меню**, перейдите вниз ▼ к **Настройкам** и нажмите **Выбор**.
- Пункт **Настройка** трубки становится выделенным. Нажмите **Выбор**.
- Перейдите вниз ▼ к **Имени трубки** и нажмите **Выбор**.
- Введите имя с помощью клавиатуры и нажмите **Сохранить**.

Язык дисплея

Доступны следующие языки: английский, французский, немецкий, итальянский и испанский.

- Выберите **Меню**, перейдите вниз ▼ к **Настройкам** и нажмите **Выбор**.
- Пункт **Настройка** трубки становится выделенным.

Нажмите **Выбор**.

- Перейдите вниз ▼ к пункту **Языки** и нажмите **Выбор**.
- Перейдите вниз ▼ к необходимому языку и нажмите **Выбор**.

Изображение

- Выберите **Меню**, перейдите вниз ▼ к **Настройкам** и нажмите **Выбор**.
- Пункт **Настройка трубки** становится выделенным. Нажмите **Выбор**.
- Перейдите вниз ▼ к **Изображению** и нажмите **Выбор**.
- Перейдите **Вверх** ▲ или **Вниз** ▼ к необходимому изображению и нажмите **Просмотр**.
- В окне предварительного просмотра переместитесь **Вверх** ▲ или **Вниз** ▼ , что просмотреть имеющиеся изображения.
- Нажмите **Использовать** для подтверждения выбора изображения.

Цвета меню

- Выберите **Меню**, перейдите вниз ▼ к **Настройкам** и нажмите **Выбор**.
- Пункт **Настройка трубки** становится выделенным. Нажмите **Выбор**.
- Перейдите вниз ▼ к **Цветам меню** и нажмите **Выбор**.
- Перейдите Вверх ▲ или Вниз ▼ для выбора необходимого цвета: синего, оранжевого или розового и нажмите **Выбор**.

Заставка

Когда для заставки установлены Часы, на дисплее отображаются аналоговые часы. Когда в режиме ожидания гаснет подсветка экрана, включается заставка. Для изменения настроек выключения подсветки, смотрите пункт Выключение подсветки.

- Выберите **Меню**, перейдите вниз ▼ к **Настройкам** и нажмите **Выбор**.
- Пункт **Настройка трубки** становится выделенным. Нажмите **Выбор**.
- Перейдите вниз ▼ к пункту **Заставка** и нажмите **Выбор**.
- Перейдите Вверх ▲ или Вниз ▼, чтобы выбрать для Заставки Часы или Отключенное состояние.

- Чтобы выбрать **Часы**, нажмите **Выбор**.

Выключение подсветки

С помощью этой функции устанавливается период времени, в течение которого подсветка будет продолжать гореть после возврата трубки в режим ожидания.

- Выберите **Меню**, перейдите вниз ▼ к **Настройкам** и нажмите **Выбор**.
- Пункт **Настройка трубки** становится выделенным. Нажмите **Выбор**.
- Перейдите вниз ▼ к пункту **Выключение подсветки** и нажмите **Выбор**.
- Перейдите Вверх ▲ или Вниз ▼, чтобы установить период времени для выключения подсветки и нажмите **Выбор**.

Контраст дисплея

- Выберите **Меню**, перейдите вниз ▼ к **Настройкам** и нажмите **Выбор**.
- Пункт **Настройка трубки** становится выделенным. Нажмите **Выбор**.
- Перейдите вниз ▼ к **Контрасту дисплея** и нажмите **Выбор**.
- Перейдите Вверх ▲ или Вниз ▼, чтобы установить **Низкий**, **Средний** или **Высокий**, и нажмите **Выбор**.

Автоответ

Если Автоответ включен, на входящий звонок можно ответить просто подняв трубку с зарядного устройства. Нет необходимости нажимать кнопку РАЗГОВОР ●.

- Выберите **Меню**, перейдите вниз ▼ к **Настройкам** и нажмите **Выбор**.
- Пункт **Настройка трубки** становится выделенным. Нажмите **Выбор**.
- Перейдите вниз ▼ к пункту **Автоответ** и нажмите **Выбор**.
- Перейдите Вверх ▲ или Вниз ▼ к **Вкл.** или **Выкл.** и нажмите **выбор**.

Звук кнопок

Нажатие кнопок на трубке D850 сопровождается звуками. Их можно включать или отключать.

- Выберите **Меню**, перейдите вниз ▼ к **Настройкам** и нажмите **Выбор**.
- Пункт **Настройка трубки** становится выделенным. Нажмите **Выбор**.
- Перейдите вниз ▼ к пункту **Звук кнопок** и нажмите **Выбор**.
- Перейдите Вверх ▲ или Вниз ▼ к **Вкл.** или **Выкл.**, затем нажмите **Выбор**.

Код доступа к офисной АТС

Если телефон D850 подключен к коммутатору, возможно вам понадобится вводить код доступа перед набором номера для подключения к внешней линии.

Этот код доступа может состоять максимум из 4 цифр. Код доступа будет отображаться на экране дисплея в начале номера. Код доступа не будет использоваться, когда вы сами набираете номер (в отличии, например, от набора номера из телефонной книги). Это позволяет вам осуществлять звонки на другие номера коммутатора. Выберите **Меню**, перейдите вниз ▼ к **Настройкам** и нажмите **Выбор**.

- Пункт **Настройка трубки** становится выделенным. Нажмите **Выбор**.
- Перейдите вниз ▼ к пункту **Код доступа к офисной АТС** и нажмите **Выбор**.
- Перейдите Вверх ▲ или Вниз ▼ к пунктам **Вкл.**, **Выкл.** или **Установить код**, затем нажмите **Выбор**.

Если выбран пункт **Установить код**, введите код доступа к коммутатору (например 9), затем нажмите **Выбор**.

Настройки базы

Мелодия звонка базы

Выберите одну из 5 мелодий звонка базы. Выделяя каждый из пунктов списка вы будете слышать звук мелодии.

- Выберите **Меню**, перейдите вниз ▼ к **Настройкам** и нажмите **Выбор**.
- Перейдите вниз ▼ к **Настройкам базы** и нажмите **Выбор**.
- Пункт **Мелодия звонка** становится выделенным. Нажмите **Выбор**.
- Перейдите Вверх ▲ или Вниз ▼ для выделения требуемой мелодии звонка.
- Нажмите **Выбор** для подтверждения.

Громкость звонка базы

База имеет 5 установок громкости звонка плюс Выкл.

- Выберите **Меню**, перейдите вниз ▼ к **Настройкам** и нажмите **Выбор**.
- Перейдите вниз ▼ к **Настройкам базы** и нажмите **Выбор**.
- Перейдите вниз ▼ к **Громкости звонка** и нажмите **Выбор**.
- Нажмите Вверх ▲ или Вниз ▼ для отображения уровня

требуемой громкости.

Нажмите **Выбор** для подтверждения.

Режим набора номера

В телефоне D850 предустановлен Тоновый набор. Обычно вам нет необходимости изменять эту настройку. Существует два режима набора номера: Тоновый и Импульсный.

- Выберите **Меню**, перейдите вниз ▼ к **Настройкам** и нажмите **Выбор**.
- Перейдите вниз ▼ к **Настройкам базы** и нажмите **Выбор**.
- Перейдите вниз ▼ к пункту **Режим набора** и нажмите **Выбор**.
- Нажмите Вверх ▲ или Вниз ▼ для выделения пункта **Импульсный** или **Тоновый**, затем нажмите **Выбор** для подтверждения.

Режим повторного вызова

- Выберите **Меню**, перейдите вниз ▼ к **Настройкам** и нажмите **Выбор**.
- Перейдите вниз ▼ к **Настройкам базы** и нажмите **Выбор**.
- Перейдите вниз ▼ к пункту **Режим повторного вызова** и нажмите **Выбор**.

- Нажмите Вверх ▲ или Вниз ▼ для выделения пункта **Повторный вызов 1** или **Повторный вызов 2**, затем нажмите **Выбор** для подтверждения.

Первый вызов

Если вы подключены к Услуге идентификации вызывающего абонента, телефон D850 не будет звонить до тех пор, пока не будет получена и отображена на дисплее информация о вызывающем абоненте.

Тем не менее, если вы хотите, чтобы трубка звонила не дожидаясь вывода на дисплей информации о вызывающем абоненте, включите функцию Первый вызов. Это означает, что первым вызовом, который вы услышите, будет установленная по умолчанию мелодия звонка. Затем она изменится на мелодию, которую вы установили, после того как информация о вызывающем абоненте будет отображена на дисплее.

- Выберите **Меню**, перейдите вниз ▼ к **Настройкам** и нажмите **Выбор**.
- Перейдите вниз ▼ к **Настройкам базы** и нажмите **Выбор**.
- Перейдите вниз ▼ к пункту **Первый вызов** и нажмите **Выбор**.
- Нажмите Вверх ▲ или Вниз ▼ к пункту **Включить** или

Выключить, затем нажмите **Выбор** для подтверждения.

PIN-код системы

PIN-код системы используется при изменении некоторых настроек и регистрации или отмене регистрации. По умолчанию код 0000. Вы можете изменить его на любой другой код, состоящий максимум из 8 цифр.

При вводе PIN-кода цифры отображаются в виде ****.

- Выберите **Меню**, перейдите вниз ▼ к **Настройкам** и нажмите **Выбор**.
- Перейдите вниз ▼ к **Настройкам базы** и нажмите **Выбор**.
- Перейдите вниз ▼ к **PIN-коду системы** и нажмите **Выбор**.
- Введите старый PIN-код (первоначальная установка 0000) и нажмите **OK**.
- Введите новый PIN-код и нажмите **OK**.
- Еще раз введите новый PIN-код и нажмите **OK**.

Восстановление заводских настроек

Вы можете восстановить в телефоне D850 заводские (первоначальные) настройки. Это не повлияет на телефонную книгу, список вызовов или данные пользователя. Все зарегистрированные на базе трубки будут сохранены в памяти. Все настройки сообщений,

трубки и базы будут переустановлены.

- Выберите **Меню**, перейдите вниз ▼ к **Настройкам** и нажмите **Выбор**.
- Перейдите вниз ▼ к **Настройкам базы** и нажмите **Выбор**.
- Перейдите вниз ▼ к пункту **Возврат настроек** и нажмите **Выбор**.
- Выберите **Да** для подтверждения.
- Введите PIN-код системы (первоначальная установка 0000), затем нажмите **ОК**.

Экономичный режим


Для понижения уровня излучений, вы можете выбрать режим низкого потребления энергии или Экономичный режим. Когда Экономичный режим включен, мощность передачи сигналов базы сокращается.

Включение/выключение Экономичного режима

- Выберите **Меню**, перейдите вниз ▼ к **Настройкам** и нажмите **Выбор**.
- Перейдите вниз ▼ к **Настройкам базы** и нажмите **Выбор**.
- Перейдите вниз ▼ к пункту **Экономичный режим** и нажмите **Выбор**.

- Нажмите **Вверх** ▲ или **Вниз** ▼ для выделения пункта **Вкл.** или **Выкл.**, затем нажмите **Выбор** для подтверждения.

На дисплее отобразится сообщение **Выбран ВКЛ.** или **Выбран ВЫКЛ.**, а также будет слышен сигнал подтверждения.

Когда режим включен,  значок отображен на дисплее вместо стандартного значка сигнала.

Когда **Экономичный режим** включен, **радиус действия трубки уменьшится**.


Часы и будильник

Если вы подключены к Услуге идентификации вызывающего абонента, база будет устанавливать время и дату на всех трубках каждый раз при получении вызова. Вы можете вручную устанавливать время на каждой отдельной трубке.

Установка Даты и времени



- Выберите **Меню**, перейдите вниз ▼ к пункту **Часы и Будильник** и нажмите **Выбор**.
- Пункт **Дата и Время** становится выделенным. Нажмите **Выбор**.
- Введите дату, используя формат ДД/ММ/ГГ.
- Введите время и нажмите **Сохранить**.

Установка будильника

Когда будильник установлен, на дисплее отображается  значок. Каждая трубка может иметь разные установки будильника.

- Выберите **Меню**, перейдите вниз ▼ к пункту **Часы и Будильник** и нажмите **Выбор**.
- Перейдите вниз ▼ к пункту **Будильник** и нажмите **Выбор**.

- Нажмите Вверх ▲ или Вниз ▼, чтобы включить его, и нажмите **Выбор**.
- Нажмите Вверх ▲ или Вниз ▼ чтобы выбрать параметр **Один раз**, **Пон-Пят** или **Ежедневно**, и нажмите **Выбор**.
- Введите время будильника и нажмите **Сохранить**.

Если для будильника был выбран параметр **Один раз**, значок  исчезнет с экрана. Если выбран параметр **Ежедневно** или **Понедельник-Пятница**, значок  останется на экране.

Включение/выключение будильника


После установки будильника вы можете включать или выключать его.

- Выберите **Меню**, перейдите вниз ▼ к пункту **Часы и Будильник** и нажмите **Выбор**.
- Перейдите вниз ▼ к пункту **Будильник** и нажмите **Выбор**.
- Нажмите Вверх ▲ или Вниз ▼, чтобы выбрать пункт **Включить** или **Выключить**, а затем нажмите **Выбрать**.

Выключение звонка будильника

- Когда будильник работает, нажмите **Стоп**.

Если трубка используется для осуществления звонка,

когда включается звонок будильника, значок  мигает и в динамике трубки слышен сигнал.

Формат времени

Можно устанавливать следующий формат времени: 12 или 24 часа.

- Выберите **Меню**, перейдите вниз ▼ к пункту **Часы и Будильник** и нажмите **Выбор**.
- Перейдите вниз ▼ к пункту **Формат времени** и нажмите **Выбор**.
- Нажмите Вверх ▲ или Вниз ▼ для выбора параметра 12 Часов или 24 Часа и нажмите **Выбор**.

Напоминание

Установка Нового напоминания о событии

Телефон D850 можно использовать для сохранения напоминаний о таких событиях, как дни рождения, юбилеи или встречи. Запись может состоять максимум из 24 символов. В качестве темы можно вводить также максимум 24 символа.

- Выберите **Меню**, перейдите вниз ▼ к пункту Напоминание и нажмите **Выбор**.
- Если не сохранено ни одного предыдущего напоминания, пункт **Добавить событие** становится выделенным. Нажмите **Выбор**.
Или будут перечислены события, если они были уже сохранены. Нажмите **Опции**. Пункт **Добавить событие** становится выделенным. Нажмите **Выбор**.
- Введите тему и нажмите **Сохранить**.
- Введите дату (ДД/ММ)
- Введите время (ЧЧ:ММ) и нажмите **Сохранить**. Если выбран 12-часовой формат времени, выберите am или pm.
- Нажмите Вверх ▲ или Вниз ▼ , что выбрать параметр **Без оповещения** или **С оповещением** и нажмите **Выбор**.

Если выбран параметр **С оповещением**: Перейдите Вверх ▲ или Вниз ▼ , чтобы выбрать параметр **Один раз** или **Ежегодно**, и нажмите **Выбор**.

Если выбран параметр **Один раз**, перейдите Вверх ▲ или Вниз ▼ , чтобы выбрать время, когда вы хотите получить напоминание: В назначенное время или За 30 минут до. Нажмите **Выбор**. На дисплее отобразится **Сохранено**.

Если выбран параметр Ежегодно, оповещение будет звучать в назначенное время события.

Если выбрано напоминание без оповещения, тема события будет отображаться на дисплее, но звук будет выключен.

Когда память событий будет переполнена, на дисплее отобразится Память переполнена. Вам необходимо удалить событие перед добавлением нового.

Выключение звонка напоминания

- Событие отображено на дисплее. Нажмите **Просмотр**, чтобы выключить оповещение и увидеть данные о событии, или нажмите **Назад**, чтобы выключить оповещение и вернуться в режим ожидания. Если не нажимать никаких кнопок, оповещение перестанет звучать по истечению одной минуты.

Отображение данных напоминания

- Выберите **Меню**, перейдите вниз ▼ к пункту **Напоминание** и нажмите **Выбор**.
- Сохраненные события будут отображены на дисплее. если необходимо, перейдите вниз ▼ к необходимому событию и нажмите **Опции**.
- Перейдите вниз ▼ к пункту **Подробности** и нажмите **Выбор**. На дисплее отобразится описание, дата и время напоминания.

Изменение напоминания о событии

- Выберите **Меню**, перейдите вниз ▼ к пункту **Напоминание** и нажмите **Выбор**.
- Сохраненные события будут отображены на дисплее. если необходимо, перейдите вниз ▼ к необходимому событию и нажмите **Опции**.
- Перейдите вниз ▼ к пункту **Изменить** напоминание и нажмите **Выбор**.
- Измените тему и нажмите **Сохранить**.
- Измените дату и время и нажмите **Сохранить**.
- Нажмите Вверх ▲ или Вниз ▼, чтобы выбрать параметр **Без оповещения** или **С оповещением** и нажмите

Выбор.

- Если выбран параметр **С оповещением**: Перейдите Вверх ▲ или Вниз ▼, чтобы выбрать параметр **Один раз** или **Ежегодно**, и нажмите **Выбор**.
- Если выбран параметр **Один раз**, перейдите Вверх ▲ или Вниз ▼, чтобы выбрать время, когда вы хотите получить напоминание: В назначенное время или За 30 минут до. Нажмите **Выбор**. На дисплее отобразится **Сохранено**.
- Если выбран параметр **Ежегодно**, оповещение будет звучать в назначенное время события.

Удаление напоминания о событии

- Выберите **Меню**, перейдите вниз ▼ к пункту **Напоминание** и нажмите **Выбор**.
- Сохраненные события будут отображены на дисплее. Перейдите вниз ▼ к необходимому событию и нажмите **Опции**.
- Перейдите вниз ▼ к пункту **Удалить событие** и нажмите **Выбор**.
- Нажмите **Да** для подтверждения

Удаление всех напоминаний о событиях

- Выберите **Меню**, перейдите вниз ▼ к пункту Напоминание и нажмите **Выбор**.
- Сохраненные события будут отображены на дисплее. Нажмите **Опции**.
- Перейдите вниз ▼ к пункту **Удалить все события** и нажмите **Выбор**.
- Нажмите **Да** для подтверждения.

СПИСОК ВЫЗОВОВ

ВАЖНО

Чтобы использовать Идентификацию вызывающего абонента, вы должны предварительно заказать эту услугу у поставщика услуг телефонной связи. За предоставление этой услуги может взиматься ежеквартальная плата.

Чтобы имя вызывающего абонента отображалось на дисплее, удостоверьтесь, что вы сохранили номер полностью, включая междугородний код, в телефонной книге.

- Если номер вызывающего абонента сохранен в телефонной книге, имя, назначенное для этого номера, отображается на дисплее.
- Если номер недоступен, на дисплее будет отображаться Недоступен.
- Если вызов осуществляется из-за границы, на дисплее отображается Международный.
- Если вызов поступает от оператора, на дисплее отображается Оператор.
- Если вызов поступает с таксофона, на дисплее отображается Таксофон.

- Если вызов поступает от запроса перезвонить, на дисплее отображается Перезвонить.

Идентификация вызывающего абонента

Если вы подключены к Услуге идентификации вызывающего абонента, у вас будет возможность увидеть на дисплее трубки номер вызывающего абонента (при условии, что он не скрыт) до ответа на звонок.

Если имя и номер вызывающего абонента сохранены в телефонной книге, и устройство обнаружит совпадение по имени/телефону, вместо этого на дисплее вы увидите имя вызывающего абонента.

Списки вызовов по обычной телефонной линии

Каждая трубка может сохранять до 40 принятых или непринятых вызовов и до 20 набранных вызовов.

Независимо от того, ответили вы на звонок или нет, данные о вызывающем абоненте сохраняются в Списке вызовов. Когда список переполнен и получен новый вызов, самая старая запись автоматически удаляется.

Сообщение о новых пропущенных телефонных вызовах

Когда у вас есть пропущенные вызовы, на дисплее отображается X новых пропущенных вызовов. Если нажать

Назад, экран возвращается в режим ожидания, а значок



появляется на дисплее.

Просмотр новых пропущенных телефонных вызовов

- Нажмите **Просмотр**, когда увидите сообщение о новых вызовах. Теперь можно перемещаться Вверх **▲** или Вниз **▼** по списку **Пропущенных вызовов**.
- Нажмите **Опции**. Пункт **Подробности** становится выделенным. Нажмите **Выбор**, чтобы увидеть номер, дату и время вызова.

Просмотр и набор номера из Списка вызовов

- Выберите **Меню**, перейдите вниз **▼** к пункту **Списки вызовов** и нажмите **Выбор**. Пункт **Пропущенные вызовы** становится выделенным. Перейдите Вверх **▲** или Вниз **▼**, чтобы выбрать один из пунктов: **Пропущенные**, **Входящие** или **Исходящие**.
- Нажмите **Выбор**. Теперь можно перемещаться Вверх **▲** или Вниз **▼** по списку.
- Нажмите **Опции**. Пункт **Подробности** становится выделенным.
- Нажмите **Выбор**, чтобы увидеть номер абонента, дату и

время вызова.

- Нажмите **Набор**, чтобы позвонить по номеру.

Копирование номера из Списка вызовов в телефонную книгу

- Выберите **Меню**, перейдите вниз **▼** к пункту **Списки вызовов** и нажмите **Выбор**. Пункт **Пропущенные вызовы** становится выделенным. Перейдите Вверх **▲** или Вниз **▼**, чтобы выбрать один из пунктов: **Пропущенные**, **Входящие** или **Исходящие**.
- Нажмите **Выбор**. Теперь можно перемещаться Вверх **▲** или Вниз **▼** к необходимой записи. Нажмите **Опции**.
- Нажмите Вниз **▼**, чтобы Сохранить номер. Нажмите **Выбор**.
- Введите имя, затем нажмите **ОК**. На дисплее появится номер, нажмите **Сохранить**. Если необходимо изменить номер, используйте **Удалить** для удаления любых ненужных цифр, затем введите новые цифры с помощью клавиатуры.
- Перейдите Вверх **▲** или Вниз **▼** к желаемой мелодии звонка и нажмите **Выбор**.

Удаление записи из Списка вызовов

- Выберите **Меню**, перейдите вниз **▼** к пункту **Списки вызовов** и нажмите **Выбор**. Пункт **Пропущенные**

вызовы становится выделенным. Перейдите Вверх ▲ или Вниз ▼ , чтобы выбрать один из пунктов: **Пропущенные**, **Входящие** или **Исходящие**.

- Перейдите Вверх ▲ или Вниз ▼ к необходимой записи. Нажмите **Опции**.
- Перейдите Вниз ▼ , чтобы **Удалить вызов**. Нажмите **Выбор**.

Удаление всех записей в Списке вызовов

Можно удалять все записи в отдельном Списке вызовов или все записи во всех Списках вызовов.

- Выберите **Меню**, перейдите вниз ▼ к пункту **Списки вызовов** и нажмите **Выбор**. Пункт **Пропущенные вызовы** становится выделенным. Затем перейдите Вверх ▲ или Вниз ▼ , чтобы выбрать один из пунктов: **Пропущенные**, **Входящие**, **Исходящие** или **Все вызовы**.
- Нажмите **Выбор**.
- Нажмите **Да** для подтверждения.

Удержание вызова

Вы должны подключиться к Услуге идентификации вызывающего абонента в вашей телефонной компании, чтобы функция Удержание вызова работала. За предоставление этой услуги может взиматься ежеквартальная плата.

- Во время звонка в динамике трубки вы услышите сигнал, а на дисплее покажется номер абонента или его имя, если оно совпадает с записью в телефонной книге. Если это недоступно, на дисплее отобразится сообщение **Ожидающий вызов**.
- Нажмите R, чтобы перевести текущего абонента на удержание, и ответьте новому абоненту.
- Снова нажмите R для переключения между абонентами (В некоторых странах необходимо нажимать R + 2).
- Нажмите клавишу ЗАВЕРШИТЬ РАЗГОВОР **•**, чтобы завершить текущий звонок, или ЗАВЕРШИТЬ РАЗГОВОР **•**, чтобы завершить оба звонка.

Телефонная голосовая почта

Если вы подключены к услуге отсылки сообщений голосовой почты, ваша трубка может информировать вас, когда вы получаете новое сообщение голосовой почты.

Если у вас новое сообщение голосовой почты, на дисплее отображается надпись Новое сообщение голосовой почты.

- Нажмите **Прослушать** для набора номера голосовой почты, который записан в трубке. Если номер голосовой почты отличается от номера, который сохранен в трубке, вы можете вручную набрать необходимый номер голосовой почты.
- Или нажмите **Назад**, чтобы прослушать голосовую почту позже.

Значок напоминания  отобразится на дисплее.

Использование дополнительных трубок

Вы можете использовать до 5 дополнительных трубок D850 с базой D850 с целью расширения вашей телефонной системы без необходимости установки дополнительных телефонных розеток для каждого нового телефона.


Ваша трубка D850 может также быть зарегистрирована максимум на 3 других базах. Вы можете выбирать базу, которую предпочитаете использовать.

Если вы приобрели расширенный комплект D850, все дополнительные трубки будут уже зарегистрированы на базе.

Если вы приобрели дополнительную трубку отдельно, ее необходимо зарегистрировать на базе D850 перед использованием.

Регистрация дополнительной трубки

На базе:

- Нажмите и удерживайте **ПОИСК**  в течение двух секунд, пока индикатор Питания базы не начнет мигать. База будет оставаться в режиме регистрации в течение 90 секунд.



На трубке:

- Если трубка новая и на дисплее отображается **Регистрация!**. Нажмите **Меню**. Перейдите к Регистрации. Нажмите **Выбор**.

Или

Если база уже зарегистрирована на другой базе

Дисплей в ждущем режиме. Нажмите **Меню**, перейдите к **Регистрации** и нажмите **Выбор**.

- Пункт **Регистрация трубки** становится выделенным. Нажмите **Выбор**.
- На дисплее отобразятся базы. Если необходимо, перейдите **Вверх**  или **Вниз**  к новой базе, на которой вы хотите зарегистрировать вашу трубку D850, и нажмите **Выбор**.
- Введите PIN-код системы и нажмите **ОК**. (По умолчанию код 0000)
- На дисплее отображается **Поиск базы X** (где X – это выбранный номер базы), затем **Трубка зарегистрирована**.

Трубке автоматически присваивается следующий доступный номер трубки.

Если первый раз регистрация не удалась, повторите процесс снова, если период регистрации базы истек.

Если на базе уже зарегистрировано 5 трубок, произойдет сбой регистрации.

Перед тем как регистрировать новую трубку, вы должны отменить регистрацию одной из других трубок.

Выбор базы

Если трубка D850 зарегистрирована на нескольких базах, вы можете выбирать, какую трубку использовать.

- Выберите **Меню**, перейдите Вверх ▲ или Вниз ▼ к пункту **Регистрация** и нажмите **Выбор**.
- Перейдите Вниз ▼ к пункту **Выбор базы** и нажмите **Выбор**.
- На дисплее отобразятся номера всех баз. (Используется) добавляется к базам, на которых трубка была предварительно зарегистрирована. Перейдите Вверх ▲ или Вниз ▼ к базе, которая вам необходима, и нажмите **Выбор**.
- На дисплее отобразится **Поиск базы...** затем режим ожидания для этой базы.

Отмена регистрации трубки

Используйте одну трубку для отмены регистрации другой трубки. Невозможно отменить регистрацию трубки, которая используется.

- Выберите **Меню**, перейдите Вверх ▲ или Вниз ▼ к пункту **Регистрация** и нажмите **Выбор**.
- Перейдите Вниз ▼ к пункту **Отмена регистрации** и нажмите **Выбор**.
- Введите PIN-код системы и нажмите **ОК**. (По умолчанию код 0000)
- Перейдите Вверх ▲ или Вниз ▼ к трубке, для которой вы хотите отменить регистрацию, и нажмите **Выбор**.
- Нажмите **Да** для подтверждения.

ПРИМЕЧАНИЕ

Одновременно только одна трубка может иметь доступ к базе или функциям Skype.

Функции Skype

Конференц-связь по Skype

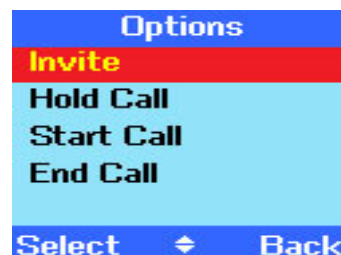
Во время звонка по Skype вы можете пригласить присоединиться к разговору другого друга из вашего списка друзей.

Проведение телефонной конференции с другим другом

- С помощью левой многофункциональной клавиши выберите **Опции**, чтобы пригласить другого друга из списка друзей. Выберите **Пригласить** и на дисплее отобразится список ваших друзей.



- Выберите **Пригласить**

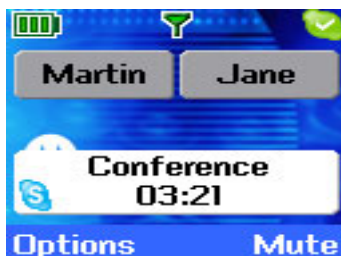


- Нажмите Вверх ▲ или Вниз ▼, чтобы выделить друга, которого вы хотите пригласить присоединиться к вашему разговору.



- С помощью левой многофункциональной клавиши выберите **Пригласить**, чтобы добавить друга к вашей телефонной конференции. Ваш друг будет добавлен

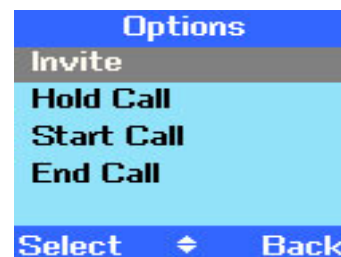
к разговору, и, например, на дисплее отобразится следующее:



Примечание: Одновременно в телефонной конференции могут принимать участие 5 человек, включая организатора конференции. Одновременно по Skype может проводиться только одна телефонная конференция.

Опции вызова по Skype

Когда вы разговариваете по Skype, вам доступны следующие опции. С помощью левой многофункциональной клавиши выберите Опции:



Смена вызова

Эта опция используется для переключения между активным вызовом и вызовом на удержании.


Вход в конференцию

Эта опция используется для приглашения абонента, осуществляющего текущий активный вызов, присоединится к телефонной конференции, которая находится на удержании.

Пригласить

Эта опция используется для приглашения другого друга присоединится к вашему текущему разговору.

Удержание вызова

Эта опция используется для установки текущего разговора в режим удержания. Значок  будет отображаться возле вызова на удержании.

Позвонить

Эта опция используется для осуществления нового вызова, когда вы уже осуществляете один или несколько вызовов. Одновременно можно осуществлять максимум пять отдельных вызовов.

Если выбрать Позвонить во время разговора, перед вами появится список друзей, из которого вы можете выбрать друга, которому вы хотите позвонить. Ваш активный вызов будет установлен на удержание во время осуществления нового вызова.

Завершить вызов

Эта опция используется для завершения вызова, если вы осуществляете вызовы нескольким пользователям (с помощью конференции и без), выбирайте эту опцию для завершения активного вызова.

Ожидающий вызов

- Если во время звонка по Skype получен новый вызов, вы услышите звуковой сигнал.

Две многофункциональные клавиши изменятся с Опции и Беззвучный на Ответ и Сброс.

Опция Сброс предлагается только тогда, когда входящий вызов является вызовом по Skype.

- С помощью левой многофункциональной клавиши выберите Ответ, чтобы ответить на звонок и установить текущий активный вызов на удержание. Обе многофункциональные клавиши изменятся обратно на Опции и Беззвучный. Опции относятся к опциям Skype во время вызова.

Другие примечания относительно управления вызовом

- Если база используется, а пользователь другой трубки пытается получить доступ к набору функциональных возможностей базы, на дисплее на 2 секунды появляется сообщение "Недоступен" и слышен сигнал ошибки, а затем трубка возвращается к предыдущему меню.
- Когда одна из трубок используется для внешнего вызова, одновременно осуществить новый вызов по Skype на других трубках нельзя.

Управление списком друзей

Присвоение другу статуса Лучший друг

- Находясь в меню списка друзей, перейдите к другу, которому вы хотите присвоить статус Лучший друг, и левой многофункциональной клавишей нажмите **Опции**.
- Нажмите Вверх ▲ или Вниз ▼ для выделения пункта Настройки друга.левой многофункциональной клавишей нажмите **Выбор**.
- Пункт Лучший друг станет выделенным.левой многофункциональной клавишей нажмите **Выбор**.
- левой многофункциональной клавишей нажмите **Да**, чтобы присвоить вашему другу статус Лучший друг.
- С помощью правой многофункциональной клавиши выберите **Нет**, чтобы удалить друга из Списка лучших друзей.

Примечание: Если выбрать Да, то в следующий раз при входе в меню Лучший друг Да будет выделяться. То же самое относится и к выбору Нет.

Блокировка друга

- Находясь в меню списка друзей, перейдите к Другу, которого вы хотите заблокировать, и левой

многофункциональной клавишей нажмите **Опции**.

- Нажмите Вверх ▲ или Вниз ▼ для выделения пункта Настройки друга.левой многофункциональной клавишей нажмите **Выбор**.
- Перейдите к пункту Блокировать и левой многофункциональной клавишей нажмите **Выбор**. После этого опция Блокировать изменится на Разблокировать.
- Нажатие правой многофункциональной клавишей опции Назад возвращает к списку опций настройки друга. Повторное нажатие **Назад** возвращает к списку друзей. Значок статуса друга обновится и будет отображать заблокированное состояние.

Разблокировка друга

- Находясь в меню списка друзей, перейдите к другу, которого вы хотите Разблокировать, и левой многофункциональной клавишей нажмите **Опции**.
- Нажмите Вверх ▲ или Вниз ▼ для выделения пункта Настройки друга.левой многофункциональной клавишей нажмите **Выбор**.
- Перейдите к пункту Разблокировать и левой многофункциональной клавишей нажмите **Выбор**. После этого опция Разблокировать изменится на Блокировать.

- Нажатие правой многофункциональной клавишей опции **Назад** возвращает к списку опций настройки друга.
- Повторное нажатие **Назад** возвращает к списку друзей. Значок статуса друга обновится и будет отображать заблокированное состояние.

Просмотр профиля друга

- Находясь в меню списка друзей, перейдите к другу, чей профиль вы хотите посмотреть, и левой многофункциональной клавишей нажмите **Опции**.
- Нажмите Вверх ▲ или Вниз ▼ для выделения пункта **Настройки друга**. Левой многофункциональной клавишей нажмите **Выбор**.
- Перейдите к пункту **Просмотр профиля** и левой многофункциональной клавишей нажмите **Выбор**. Информация, которая предоставляется с помощью опции **Просмотр профиля**, является следующей:
 - Имя друга в Skype.
 - Номер ускоренного набора номера друга.
 - Номер ускоренного набора позволяет вам осуществлять быстрый набор с экрана ждущего режима.



Например, чтобы позвонить Джейн, чей номер ускоренного набора является 25: Наберите 25, когда дисплей в ждущем режиме

- Нажмите кнопку **РАЗГОВОР** ●. Трубка наберет номер Джейн.

Примечание: В вашем компьютере можно ввести до 99 записей для ускоренного набора номеров. Если номер ускоренного набора не задан, в поле номера ускоренного набора будет отображено (Пусто).

Особенности списка друзей

Все друзья сгруппированы следующим образом и перечислены в алфавитном порядке:

- Контакты Skype
- Контакты SkypeOut

Например:
Контакты Skype:

Альберт

Кирилл

Девид

Ник

Контакты SkypeOut:

Дженни

Натали

Ник

Уильям

- Если провести поиск контактов, которые начинаются с буквы Н (дважды нажмите клавишу **h**), вы увидите:

Натали (SkypeOut)

Ник (Skype)

Ник (SkypeOut)

Уильям (SkypeOut)

Примечание: Алфавитный поиск можно выполнять во всех активных режимах просмотра.

- Если для текущего активного вида установлен параметр Лучшие друзья или Показывать всех, когда вы находитесь в списке друзей, и статус Друга изменился с В сети на Не в сети, с Нет на месте на В сети и т. д., вы будете наблюдать изменение статуса в режиме реального времени. Это происходит без перемещения друга со своего места в списке друзей.
- В режиме просмотра Только в сети, если статус друга изменился с В сети на Не в сети, вы увидите обновление значка их состояния, но они не будут удаляться из активного списка друзей до вашего следующего обращения к списку друзей.
- Если еще один друг появляется в сети, когда вы просматриваете Список друзей только в сети, вы увидите его/ее в вашем списке друзей только при вашем последующем обращении к списку друзей.

Настройка текущего вида

- В вашем списке друзей нажмите **Опции** с помощью левой многофункциональной клавиши.
- Перейдите к пункту **Текущий вид** и левой

многофункциональной клавишей нажмите **Выбор**. Вам предлагаются следующие опции:

- Лучшие друзья – будут отображаться только лучшие друзья
- Только в сети – будут отображаться только друзья, которые в сети
- Показывать всех – будут отображаться все друзья, которые в сети или не в сети
- Перейдите к желаемому виду и левой многофункциональной клавишей нажмите **Выбор** для подтверждения. Трубка вернется к выбранному вами виду списка друзей.
- Если выбран параметр Лучшие друзья, то в следующий раз при обращении к списку друзей вы будете видеть в списке друзей только ваших лучших друзей. Тот же принцип используется, если выбран параметр Только в сети или Показывать всех.

Примечание: Если статус лучших друзей не присвоен ни на компьютере, ни на трубке, и выбран параметр “выбрать Лучших друзей в качестве текущего вида”, на трубке появится сообщение “Список друзей пуст!” Вид списка друзей не изменится и останется как Показывать всех.

- Вы можете выбрать для текущего списка друзей параметр Только в сети, даже если во время изменения

вида в сети нет ни одного друга. Если выбран этот параметр, на трубке появится сообщение “**Нет друзей в сети!**”. Нажатие правой многофункциональной клавишей опции Назад возвращает дисплей в ждущий режим. Во время вашего последующего обращения к списку друзей вы будете видеть список друзей Только в сети (если хоть кто-то из них будет в сети).

- Номера SkypeOut воспринимаются как друзья, которые находятся в сети. Таким образом они всегда будут отображаться в виде списка друзей Только в сети.
- Настройкой по умолчанию является активный вид Показывать всех, в котором все друзья перечислены в алфавитном порядке.


Голосовая почта Skype

Трубка позволяет вам проверять вашу голосовую почту, а также перезванивать по номерам из списка голосовой почты. Когда оставлено новое сообщение голосовой почты, значок напоминания появляется на дисплее в ждущем режиме.



Воспроизведение сообщения голосовой почты убирает значок напоминания с дисплея в ждущем режиме.

Проверка новых сообщений голосовой почты

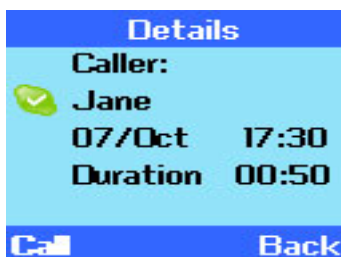
- В вашем списке друзей нажмите **Опции** с помощью левой многофункциональной клавиши.
- Перейдите к пункту Голосовая почта и левой многофункциональной клавишей нажмите **Выбор**. На дисплее трубки отобразится список сообщений голосовой почты. Новые записи голосовой почты помечены  значком.

Примечание: Этот значок автоматически исчезает после воспроизведения сообщения голосовой почты.

- С помощью левой многофункциональной клавиши выберите **Опции**.

Пункт Воспроизведение станет выделенным.

- левой многофункциональной клавишей нажмите **Выбор**, чтобы воспроизвести выбранное сообщение голосовой почты.
- левой многофункциональной клавишей нажмите **Стоп** во время воспроизведения, чтобы остановить воспроизведение.
- правой многофункциональной клавишей нажмите **Назад** во время воспроизведения, чтобы вернуться к списку Опций голосовой почты.
- При просмотре данных сообщения голосовой почты, если сообщение было оставлено сегодня, в поле <дата> будет отображаться Сегодня.
- При просмотре данных сообщения голосовой почты, если сообщение было оставлено вчера или позавчера, на дисплее будет отображаться дата и месяц в формате ДД/ММ.



Пропущенные вызовы Skype

Трубка позволяет вам проверять пропущенные вызовы Skype и перезванивать по номерам из списка пропущенных звонков Skype. Когда пропущен вызов, значок напоминания появляется на дисплее в ждущем режиме.

Просмотр данных о пропущенном вызове убирает значок напоминания с дисплея в ждущем режиме.



Проверка новых пропущенных вызовов по Skype








- В вашем списке друзей нажмите **Опции** с помощью левой многофункциональной клавиши.
- Перейдите к пункту Пропущенные вызовы и левой многофункциональной клавишей нажмите **Выбор**. На дисплее трубки отобразится список новых пропущенных звонков.
- левой многофункциональной клавишей нажмите **Подробности**, чтобы увидеть информацию о вызове. Будет показана дата и время получения вызова.
- При просмотре информации о пропущенном звонке, если пропущенный вызов был оставлен сегодня, в поле дата будет отображаться **Сегодня**.
- При просмотре информации о пропущенном звонке, если пропущенный вызов был оставлен вчера или позавчера, будет отображаться дата и месяц в формате ДД/ММ.

Отображаемый на экране с информацией о Голосовой почте и Пропущенных вызовах формат времени будет соответствовать настройкам формата времени на вашем компьютере. Например, если на компьютере установлен 12-часовой формат времени, то на трубке рядом со временем будет отображаться а (для am) и р (для pm).

Установка статуса Skype

- В окне Списка друзей нажмите **Опции** с помощью левой многофункциональной клавиши.
- Перейдите к пункту Установка статуса и Левой многофункциональной клавишей нажмите **Выбор**.

Представлены следующие параметры:

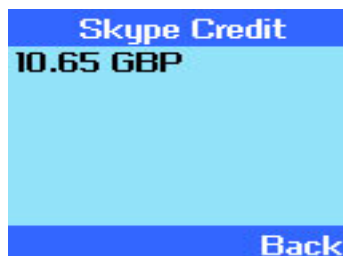
-  В сети
-  Не в сети
-  Skype Me
-  Нет на месте
-  Недоступен
-  Не беспокоить
-  Невидимый

- Перейдите к новому статусу и левой многофункциональной клавишей нажмите **Выбор** для подтверждения. Значок вашего статуса в строке названия меню изменится и будет отображать ваш новый статус.
- При изменении вашего статуса с Не в сети на любой другой статус Skype изображение на дисплее трубки вернется в ждущий режим, в то время как Skype будет выполнять подключение.

Проверка наличия кредита Skype

- В окне Списка друзей нажмите **Опции** с помощью левой многофункциональной клавиши.
- Перейдите к пункту Кредит Skype и левой многофункциональной клавишей нажмите **Выбор**.

На дисплее будет показан ваш кредит Skype.



Если у вас нет кредита Skype, на дисплее отобразится сообщение "Счет не открыт"

Вы можете только просмотреть доступный кредит.

Для пополнения счета нажмите [Купить кредит Skype](#) в окне Skype на компьютере.

ЧАТ (Мгновенный обмен сообщениями)

Уведомление о новом чате

Когда получено новое сообщение чата, трубка уведомляет вас об этом. Трубка издаст звук и на дисплее появится значок Пропущенный чат:



Значок Пропущенного чата исчезнет с дисплея, когда вы начнете отвечать на все новые чаты на телефоне или компьютере.

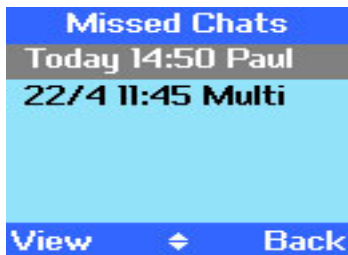
Просмотр пропущенного Чата

- В ждущем режиме нажмите и удерживайте клавишу 2 для отображения на дисплее списка новых пропущенных чатов. Как вариант, вы можете войти в Список друзей нажатием клавиши Вниз ▾ выбрать **Опции, Чат**, а затем **Пропущенный чат**.

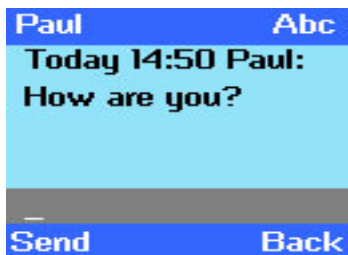
Примечание: При просмотре пропущенного Чата, дата отображается в формате, который установлен на вашем компьютере.

Чат один на один



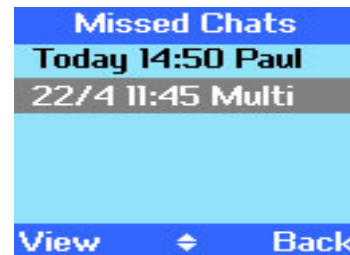


- Нажмите левую многофункциональную кнопку



Групповой чат

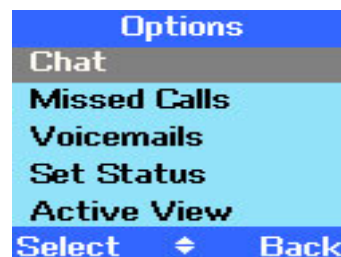
- Нажмите левую многофункциональную кнопку.



- Нажмите **Просмотр**, чтобы увидеть участников пропущенного чата.



- Снова нажмите **Просмотр**, чтобы увидеть содержание сообщения и набрать и отослать собственное сообщение.



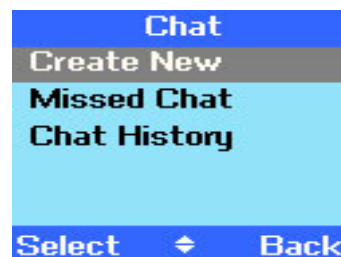
Создание нового чата

- Нажмите клавишу Вниз ▼ , чтобы войти в Список друзей.
- Нажмите Вверх ▲ или Вниз ▼ , чтобы выбрать друга, с которым вы хотите начать чат. Выберите **Опции**, затем **Чат**, чтобы войти в меню Чат. Выберите **Создать новый** и на дисплее появится окно для ввода текста, а также имя контакта в строке заголовка:



Нажмите Левую многофункциональную кнопку- **Опции**

- Нажмите левую многофункциональную кнопку



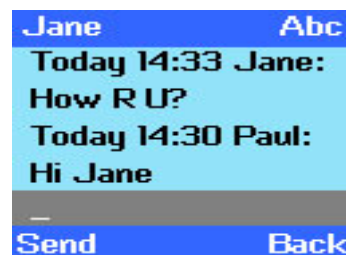
- Нажмите левую многофункциональную кнопку и напечатайте свое сообщение. Когда вы захотите отослать сообщение, выберите **Отослать**.



- Нажмите левую многофункциональную кнопку



Ваш друг должен ответить.



Смайлики

При написании сообщения следующие десять смайликов (совместимых со Skype) доступны для ввода в текст при помощи набора соответствующих букв:

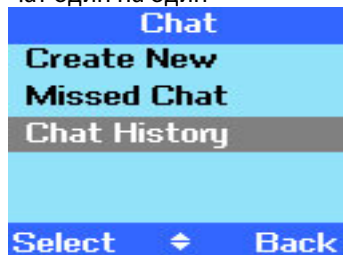
- :) 😊 Улыбка
- :D 😄 Широкая улыбка
- :o 😲 Удивление
- :\$ 😬 Обеспокоен
- :P 🗨️ Показывающий Язык

- :(😞 Грустная улыбка
- 8) 😎 Крутой
- :(😓 Плачущий
- :) 😏 Подмигивающий
- :@ 😡 Злой

Просмотр истории Чата

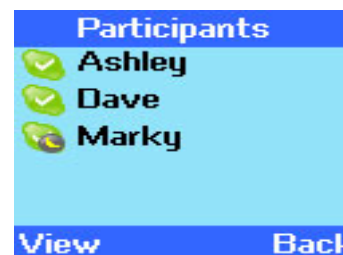
- В списке друзей нажмите Вверх ▲ или Вниз ▼, чтобы выбрать друга, историю чата с которым вы хотите увидеть. Нажмите **Опции**, затем выберите в меню Чат.
- Перейдите к Истории чата и нажмите Выбор. На дисплее трубки отобразится список всех чатов с этим другом. Если это групповой чат, слово "**Multi**" появится перед именем друга. Перейдите к требуемому чату и нажмите Просмотр, чтобы увидеть содержание сообщений.

Чат один на один



Групповой чат

Нажмите **Просмотр**, чтобы увидеть участников пропущенного чата. Снова нажмите **Просмотр**, чтобы увидеть содержание сообщений.



Отсылка SMS контакту из списка друзей



- Нажмите и удерживайте клавишу 7 в ждущем режиме, или вы можете перейти к Списку друзей Skype со ждущего режима с помощью нажатия кнопки Вниз ▼, выберите **Опции**, затем выберите **SMS**.



- Нажмите Вверх ▲ или Вниз ▼, чтобы выбрать друга, которому вы хотите отправить SMS.

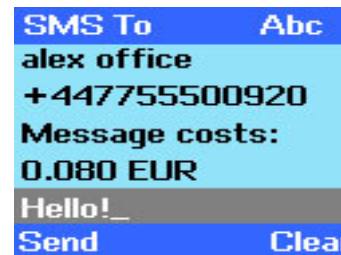
Примечание: вы будете видеть только те контакты, которые указали номер мобильного в их профилях.

- После выбора имени вы увидите информацию о выбранном контакте, включая стоимость отправки SMS.
- Наберите текст сообщения. Используйте **Удалить** для удаления неправильных цифр. Когда вы захотите отослать сообщение, выберите **Отослать**.

Примечание: С помощью клавиши **РЕШЕТКА** (#) вы можете переключать режимы ввода.

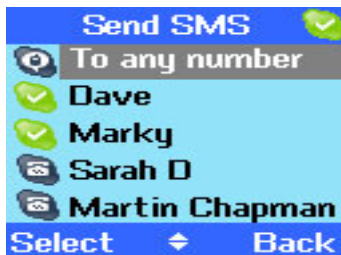
Abc > abc > ABC > 123

(Первая буква прописная > Нижний регистр > Верхний регистр > Числовой)



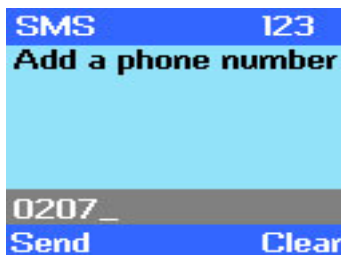
Отправка SMS на любой другой телефонный номер

- Нажмите и удерживайте клавишу 7 в ждущем режиме.
- Выберите **“На любой номер”**.

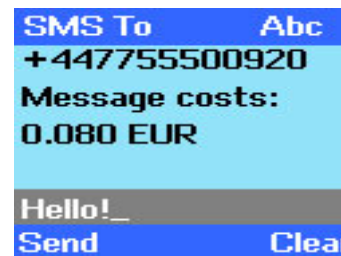


- Введите номер телефона. Используйте **Удалить** для удаления неправильных цифр. Выберите **Отослать** после ввода номера телефона.

Не забывайте вводить номер вместе с кодом страны. Если будет выбран неправильный номер - на трубке появится сообщение "Неверный номер".



- Вы увидите набранный номер и стоимость отправки SMS.
- Наберите текст сообщения. Используйте **Удалить** для удаления неправильных цифр. Когда вы захотите отправить сообщение, выберите **Отослать**.

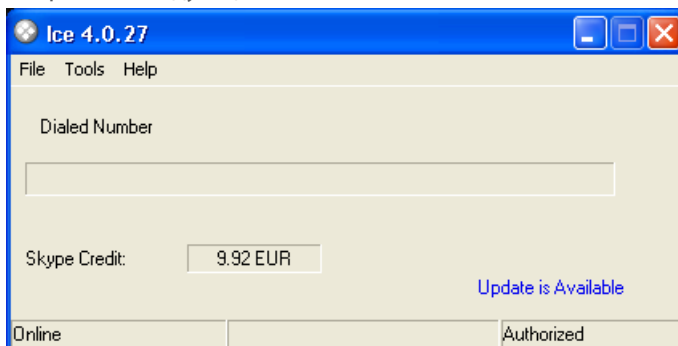


Использование интерфейса программы Ice на компьютере

Открытие программы Ice Меню

Нажмите левой кнопкой мышки на значок на панели задач или нажмите на значок правой кнопкой мышки, а затем выберите Открыть Ice

Откроется следующее окно:



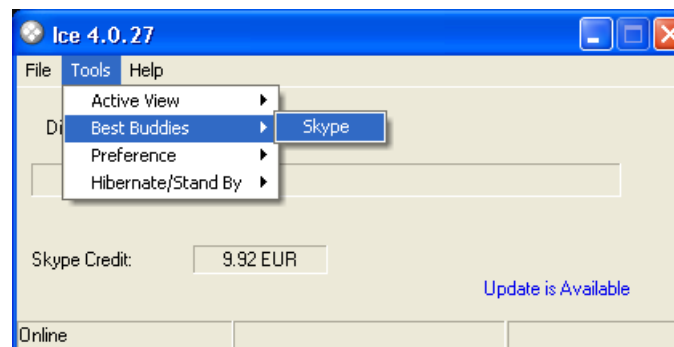
Настройка Текущего вида

- Выберите Инструменты> Текущий вид

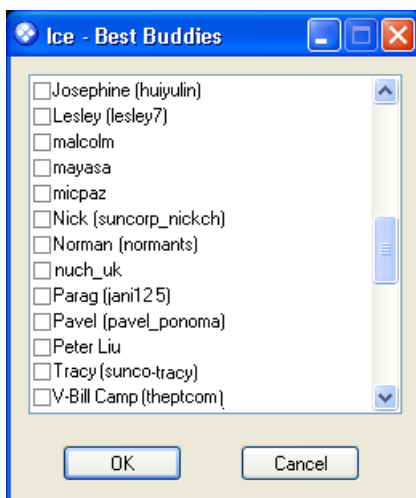
Здесь вы можете выбрать вид, который открывается, когда вы отрываете Список друзей. Можно выбрать из {Лучшие друзья, Только в сети и Показывать всех (по умолчанию)}

Присваивание друзьям статуса Лучшие друзья

- Выберите Инструменты > Лучшие друзья > Skype



- Выберите лучших друзей из открывающегося списка Skype, затем нажмите ОК для сохранения настроек.



Переименование друзей и присваивание Номеров ускоренного набора

Для переименования друзей и присваивания Номеров ускоренного набора используйте окно программы Skype.

Настройка предпочтений

- Для окна Skype: выберите Предпочтения > Окно Skype
- Затем вы можете выбрать из {Показывать, Прятать и Всегда показывать}

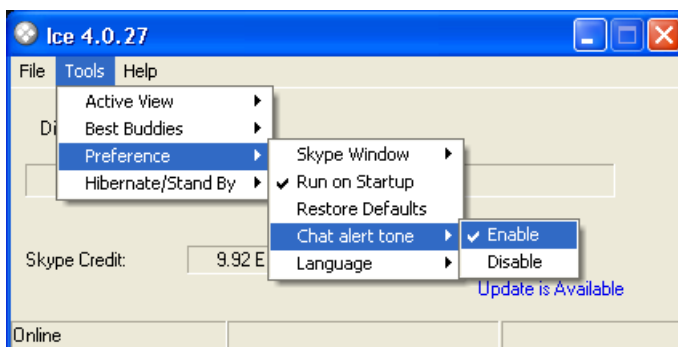
- Выбрать/отменить выбор включения программы Ice после Запуска: выберите Предпочтения > Включение при запуске
- Галочка будет отображать выбор.

Настройка предпочтений для языка

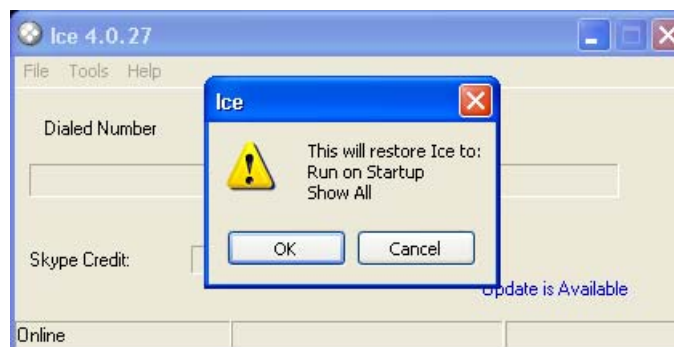
Чтобы выбрать язык программы Ice в компьютере: нажмите Предпочтения > Язык и выберите язык. Галочка будет отображать выбор.

Настройка предпочтений для сигналов Чата

- Для включения/выключения сигнала Чата: Выберите Инструменты > Предпочтения > Сигнал Чата - Выберите Выключить, если вы не хотите, чтобы трубка выдавала сигнал при входе в Чат. По умолчанию выбрано Включить

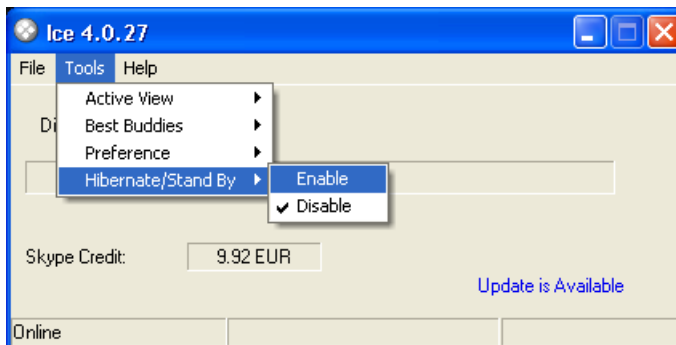


- Чтобы выбрать восстановление значений по умолчанию программы Ice: выберите Предпочтения > Восстановить значения по умолчанию
- При выборе этого параметра открывается следующее предупредительное окно для подтверждения:



Выключение/Включение Ждущего режима

- Выберите **Выключить**, если вы хотите, чтобы компьютер оставался включенным пока работает программа Ice и он имеет достаточно мощности (рекомендуемый выбор)
- Или Выберите **Включить**, если вы хотите, чтобы компьютер функционировал в соответствии с первоначальными настройками



Просмотр Списка друзей

- Выберите значок на панели задач > Нажмите на него правой кнопкой мышки



Обновления

Программа Ice выдаст вам сообщение “Доступно обновление”, когда на сайте появится новая версия Ice для загрузки. Нажатие на уведомление приводит к незамедлительной загрузке.

Чтобы проверить или загрузить последнюю версию Ice:

Откройте страницу

<http://www.motorola.com/cordless-phones/downloads.html>

По этой ссылке вы также сможете скачать последнюю версию руководства пользователя.

Справка

Телефон не работает

- Вы правильно установили батареи?
- Проверьте, правильно ли подключена сеть электропитания.

Нет длинного гудка

- Телефонный провод базы вставлен в разъем телефона?
- Удостоверьтесь, что сеть электропитания правильно подключена к базе и зарядному устройству трубки.
- Используйте только телефонный провод, поставляемый с телефоном.

Нельзя набрать номер или принять вызовы

- Проверьте, правильно ли подключена сеть электропитания.
- Возможно, необходимо зарядить батареи.
- Отключали электроэнергию? Если да, положите трубку на 10 секунд на базу и попробуйте опять. Если телефон все-еще не работает, отключите батареи и сеть электропитания на 10 минут, затем подключите назад и попробуйте опять.

Есть длинный вызов, но номер не набирается

- Вам необходимо сменить режим набора с тонового на импульсный, см. страницу 19.
- Если Вы подключены к коммутатору, проверьте, надо ли Вам набирать код доступа.

Трубка не звонит

- Возможно, выключен звонок трубки, см. страницу 17.
- Проверьте, правильно ли подключена сеть электропитания.
- Проверьте, правильно ли подключен телефонный провод.
- Удостоверьтесь, что трубка зарегистрирована на этой базе, см. страницу 30.

На дисплее ничего не отражается

- Батареи разрядились или установлены неправильно. Зарядите или замените батареи.



Мигает значок

- Трубка правильно зарегистрирована на базе?
- Проверьте, правильно ли подключена сеть электропитания.

- Проверьте, что трубка находится в пределах радиуса действия базы.
- Зарядка батарей на исходе, положите трубку на базу/зарядное устройство.

Значок батареи  не перемещается

- Попробуйте очистить зарядные контакты.
- Проверьте, правильно ли подключена сеть электропитания.

Вы слышите сигнал “занято”, когда нажимаете .

- Проверьте, что трубка находится в пределах радиуса действия базы.
- На линии может быть другая трубка, зарегистрирована на Вашу D850 базу.

Не отображается номер/имя вызывающего абонента

- Вы подключены к Услуге идентификации вызывающего абонента у поставщика услуг телефонной связи?
- Абонент может скрыть свой номер.
- В Вашей телефонной книге не найдено точное совпадение по имени/номеру телефона. Удостоверьтесь, что Вы сохранили полный набор междугородного

номера.

Нельзя зарегистрировать трубку к базе

- Вы можете зарегистрировать на Вашу базу D850 до 5 трубок и Вы можете зарегистрировать трубку D850 на 4 базы. Удостоверьтесь, что Вы не превысили пределы.
- Проверьте, ввели ли Вы правильный PIN-код (PIN-код по умолчанию 0000).
- Удостоверьтесь, что Вы находитесь хотя бы за метр от другого электрического оборудования, которое может помешать во время регистрации.

База не звонит, но подсветка включена

- Вы правильно подключили телефонную линию?
- Звонок базы установлен на выкл.?
- Возможно, повреждена линия или разъем. Попробуйте использовать другой разъем или линию.

Жужжание в телефоне или в другом электрическом приборе вблизи

- Иногда Ваш телефон D850 может создавать помехи другому электрическому оборудованию, если он установлен слишком близко. Рекомендуется

устанавливать базу близко к компьютеру и разъему телефона, но как минимум на расстоянии 1 метр к другому электрическому оборудованию или металлическому ограждению, чтобы избежать помех.

Список друзей Skype недоступен

- Проверьте USB подключение и состояние значка Ice на панели задач
- Проверьте, отметили ли Вы квадратик "разрешить программе Ice использовать Skype"

Сообщение об ошибке "Ice не доступен, проверьте компьютер"

- Если используется концентратор USB, попробуйте подключить кабель USB напрямую к компьютеру.

Общая информация

ВАЖНО

Это оборудование не предназначено для вызова экстренных служб при отключении электропитания. Для связи с экстренными службами следует предпринять дополнительные меры.

Это устройство предназначено для подключения к аналоговым коммутируемым телефонным сетям общего пользования и служебным коммутаторам в Соединенном Королевстве.

Информация о мерах обеспечения безопасности

- Используйте только те источники электропитания, которые соответствуют параметрам телефона D850. Использование неразрешённых источников электропитания аннулирует гарантию и может повредить телефон.
- Используйте только соответствующие аккумуляторные батареи.
- Не открывайте трубку (кроме тех случаев, когда в трубке требуется заменить батареи) или базу. Это может подвергнуть вас опасности поражения высоким напряжением или другим опасностям.
- Радиосигналы, передаваемые между трубкой и базой, могут создавать помехи для слуховых аппаратов.

- Рекомендуется обратиться за консультацией к квалифицированному эксперту перед использованием этого изделия вблизи медицинского оборудования для оказания экстренной помощи и проведения интенсивной терапии.
- Если Вы пользуетесь кардиостимулятором, проконсультируйтесь с лечащим врачом перед использованием этого устройства.
- Ваш телефон может создавать помехи другому электрическому оборудованию, например телевизорам и радиоприемникам, часам/будильникам и компьютерам, если он установлен слишком близко. Чтобы минимизировать опасность возникновения помех, рекомендуется устанавливать телефон на расстоянии минимум одного метра от таких устройств.
- Не бросайте батареи в огонь. Опасность взрыва и/или выброса высокотоксичных химических элементов.

Очистка

- Протирайте трубку и базу (или зарядное устройство) влажной (не мокрой) тряпкой или антистатической салфеткой.
- Не используйте полироль, так как он повредит устройство. Не используйте сухую тряпку, поскольку она может вызвать статический разряд.

Окружающая среда

- Не подвергайте воздействию прямых солнечных лучей.
- Трубка может нагреваться во время зарядки батарей или длительных периодов использования. Это нормальное явление. Тем не менее, во избежание нанесения повреждений, мы рекомендуем не класть устройство на старинную или покрытую шпоном деревянную мебель.
- Не кладите устройство на ковры или другие поверхности, содержащие фибру, и не устанавливайте его в местах, которые препятствуют свободной циркуляции воздуха вокруг его поверхности.
- Не опускайте устройство в воду и не используйте его в помещениях с высокой влажностью (например, ванных комнатах).
- Берегите устройство от воздействия огня, взрывчатых веществ или других опасных веществ.
- Существует небольшая вероятность повреждения телефона грозой. Рекомендуется отключать шнур питания и телефонный шнур во время грозы.

Указания по утилизации изделия

Символ, который изображен здесь и на аппарате, означает, что изделие относится к Электронному или электрическому

оборудованию и не должно утилизироваться вместе с бытовыми или коммерческими отходами по окончании срока службы.

Директива по утилизации электрического и электронного оборудования (WEEE) (2002/96/EC) введена в действие для утилизации продукции с помощью наилучших современных технологий по переработке для минимизации воздействия на окружающую среду, устранения опасных веществ и предотвращения увеличению объемов захоронения отходов.

Указания по утилизации изделия для бытовых потребителей

Когда вы перестанете пользоваться устройством, извлеките батареи и утилизируйте их и изделие в соответствии с местными правилами утилизации. За дополнительной информацией обращайтесь местным властям или продавцу изделия.

Указания по утилизации изделия для промышленных потребителей

Промышленные потребители должны связаться со своими поставщиками, проверить условия контракта на поставку и гарантировать то, что это изделие не будет утилизироваться вместе с другими промышленными отходами.

Гарантийная информация

Авторизованный дилер или продавец вашего изделия Motorola будет принимать претензии по гарантийным обязательствам и/или обеспечивать гарантийное обслуживание.

За сервисным обслуживанием обращайтесь к дилеру или продавцу телефона. Не возвращайте телефон компании Motorola. Чтобы иметь право на получение гарантийного обслуживания вы должны предоставить чек на приобретение или другое доказательство приобретения товара, в котором указывается дата приобретения.

На телефоне также должно быть четко видно серийный номер. Гарантийные обязательства не будут признаны действительными, если тип или серийные номера изделия были изменены, удалены, сняты или стали неразборчивыми.

Что не покрывает гарантия

- Дефекты или повреждения, вызванные использованием Изделия не по назначению или несоблюдением инструкций, указанных в этом руководстве пользователя.
- Дефекты или повреждения в следствии неправильного использования, несчастного случая или небрежного обращения.

- Дефекты или повреждения, вызванные неправильным тестированием, эксплуатацией или настройкой или внесением каких-либо изменений.
- Поломка или повреждение антенн, если они непосредственно не вызваны дефектами материалов или дефектами изготовления.
- Устройства, которые разбирались или ремонтировались таким способом, который сильно повлиял на функционирование или мешает адекватному осмотру или тестированию для выявления гарантийной рекламации.
- Дефекты или повреждения, которые вызваны электроснабжением.
- Дефекты или повреждения, которые вызваны влажностью или жидкостями.
- Все пластиковые поверхности и все прочие наружные части, которые имеют царапины или повреждения в следствие обычного использования.
- Изделия, которые постоянно сдавались в аренду.
- Периодическое техобслуживание и ремонт или замена частей в следствие обычного использования и износа.

Техническая информация

Сколько телефонов я могу иметь?

Все телефонное оборудование имеет Номер эквивалентности звонка (REN), который используется для подсчета количества элементов, которые могут быть подключены к одной телефонной линии. Ваш телефон имеет 1 REN. Разрешенное общее количество REN составляет 4. Если общее количество из 4 REN превышено, телефоны могут не издавать звонок. При наличии разных типов телефонов звонок не гарантирован, даже когда общее количество REN меньше 4.

Все дополнительные трубки и зарядные устройства, которые вы регистрируете, имеют REN 0.

Заявление о соответствии

Этим компания Motorola заявляет, что модель D850 соответствует стандартным требованиям и прочим условиям Директивы 1999/5/ЕС.

Заявление о соответствии для модели D850 опубликовано на веб-сайте:

<http://www.motorola.com/eu/radios/technicaldocumentation>

Ввод паузы

На некоторых коммутаторах после набора кода доступа вам приходится ждать некоторое время, пока коммутатор подключит внешнюю линию. Поэтому, вам необходимо ввести паузу в последовательности набора номера.

- Нажмите и удерживайте кнопку ВВЕРХ, чтобы вставить паузу (P) перед переходом к телефонному номеру.

Возможно вам понадобится вводить паузу при сохранении международных номеров или номеров кредитных карточек.

Повторный вызов

Возможно вам понадобится использовать функцию повторного вызова, если вы подключены к коммутатору или офисной АТС. За дальнейшей информацией обращайтесь к поставщику офисной АТС.

Установка на стене

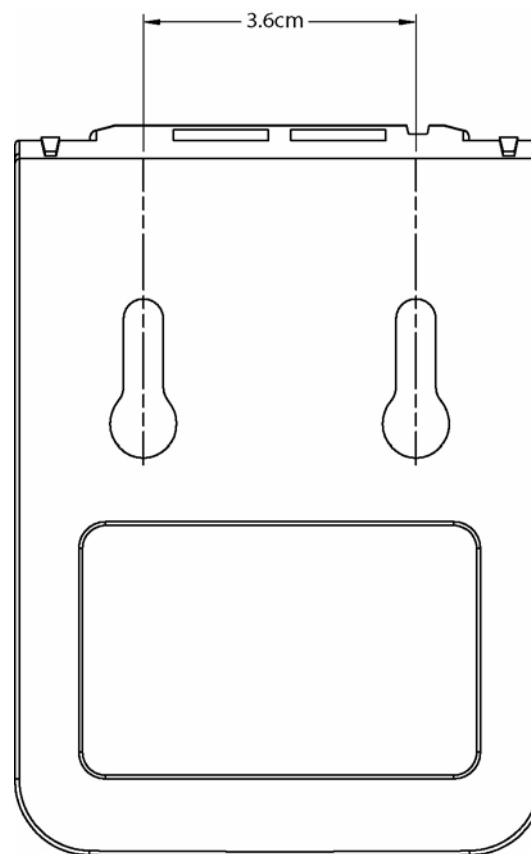
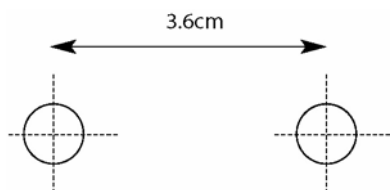
ВАЖНО

Перед установкой на стене телефона D850, удостоверьтесь, что вы не повредите сверлением скрытую проводку.

Перед сверлением удостоверьтесь, что шнур питания и телефонный кабель достают к розеткам, а кабель USB достает к компьютеру.

Установка на стене базы

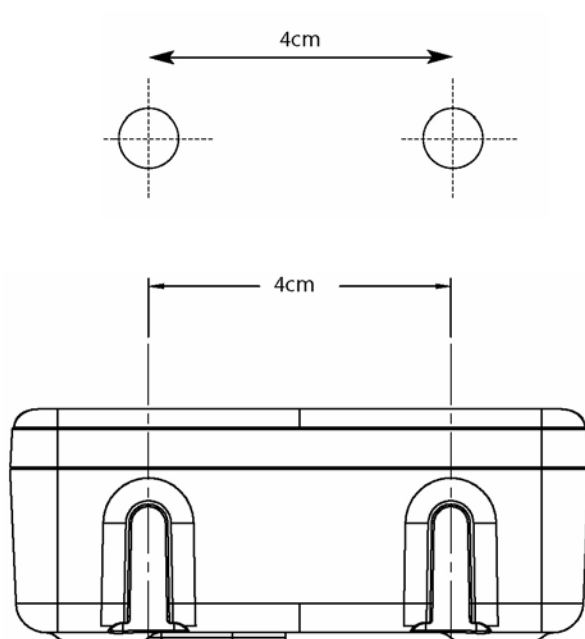
- Используйте следующие шаблоны, чтобы обозначить места для сверления.
- Чтобы установить базу на стене, просверлите в стене два отверстия на расстоянии 3.6см между ними, используя 8мм сверло.



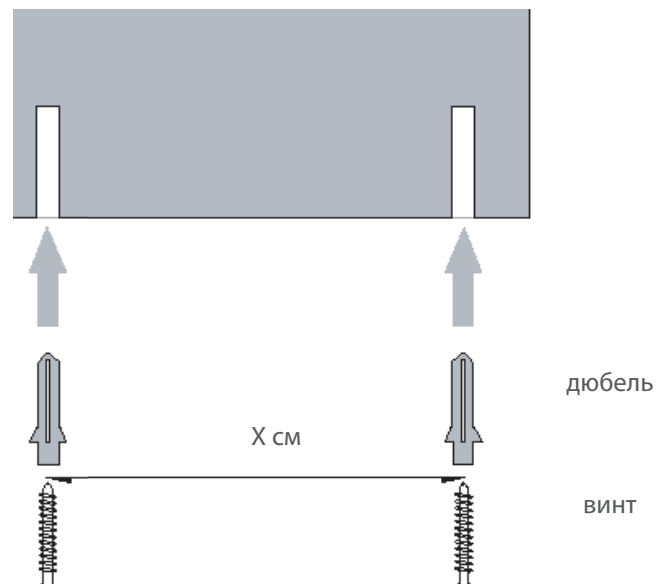
Новка на

стене зарядного устройства

- с помощью 8мм сверла просверлите в стене два отверстия на расстоянии 4см между ними.



- Если необходимо, вставьте дюбеля, затем вставьте винты, чтобы они выступали из стены приблизительно на 5мм для навешивания телефона.



- Извлеките базу/зарядное устройство из стойки, выровняйте отверстия на задней части базы с головками винтов и аккуратно навесьте базу/зарядное устройство.



MOTOROLA

Стилизированный логотип М и все другие товарные знаки, которые обозначены такими в этом руководстве, являются торговыми знаками корпорации Motorola, Inc. ® Зарегистрированы в Департаменте патентов и товарных знаков США

© Motorola, Inc. 2007



Напечатано в КНР

Артикульный номер 6864287V01

