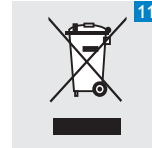
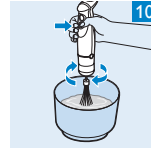
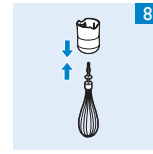
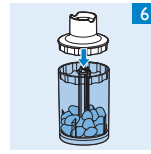
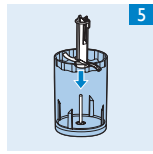
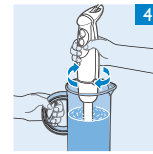
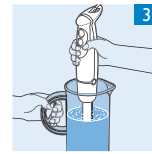
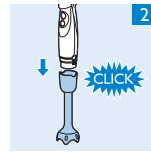


1



Общее описание (Рис. 1)

- A** Кнопка установки обычного скоростного режима
- B** Кнопка установки турборежима
- C** Блок электродвигателя
- D** Насадка для смешивания
- E** Блок присоединения сбивалки
- F** Сбивалка
- G** Соединительное устройство измельчителя
- H** Ножевой блок измельчителя
- I** Чаша измельчителя
- J** Стакан

Внимание

До начала эксплуатации прибора внимательно ознакомьтесь с настоящим руководством и сохраните его для дальнейшего использования в качестве справочного материала.

- Перед подключением прибора убедитесь, что указанное на нём номинальное напряжение соответствует напряжению местной электросети.
- Не пользуйтесь прибором, если сетевой шнур, сетевая вилка или другие детали повреждены.
- В случае повреждения сетевого шнура, его необходимо заменить. Чтобы обеспечить безопасную эксплуатацию прибора, замените шнур в торговой организации Philips, в авторизованном сервисном центре Philips или в сервисном центре с персоналом аналогичной квалификации.
- Перед сборкой, разборкой, или регулировкой деталей обязательно отключите прибор от сети электропитания.
- Запрещается погружать мотор в воду или другие жидкости, а также мыть его под струёй воды. Для очистки мотора пользуйтесь влажной салфеткой.
- Запрещается оставлять включенный прибор без присмотра.
- Данный прибор не предназначен для использования лицами (включая детей) с ограниченными возможностями сенсорной системы или ограниченными интеллектуальными возможностями, а так же лицами с недостаточным опытом и знаниями, кроме случаев контроля или инструктирования по вопросам использования прибора со стороны лиц, ответственных за их безопасность.
- Не позволяйте детям играть с прибором.
- Не разрешайте детям пользоваться прибором без присмотра.
- Прибор предназначен только для домашнего использования.
- Количество обрабатываемых продуктов и время работы прибора не должно превышать значения, указанные в таблице.
- Избегайте прикосновения к лезвиям ножа, особенно, когда прибор подключен к сети электропитания. Лезвия очень острые!
- В случае заедания ножевого блока отключите прибор от сети прежде чем удалить продукты, препятствующие движению лезвий.
- Не включайте ручной блендер больше чем на 60 секунд при работе с большой нагрузкой. После 60 секунд работы, дайте прибору как следует остыть, прежде чем продолжить. Ни один из рецептов, приведенных в этой инструкции, не предусматривает чрезмерной нагрузки для блендера.
- Уровень шума: $L_{с} = 82$ дБ(А)

Электромагнитные поля (ЭМП)

Данное устройство Philips соответствует стандартам по электромагнитным полям (ЭМП). При правильном обращении согласно инструкциям, приведенным в руководстве пользователя, применение устройства безопасно в соответствии с современными научными данными.

Перед первым использованием

Перед первым использованием прибора тщательно вымойте все детали, которые будут контактировать с пищевыми продуктами (см. главу "Очистка").

Подготовка прибора к работе

- 1** Перед тем как измельчить или поместить горячие продукты в стакан, дайте им остыть (максимальная температура продуктов 80°C).

- 2** Перед обработкой в блендере нарежьте крупные продукты небольшими кусочками (около 2 см).
- 3** Прежде чем подключить прибор к сети электропитания проверьте правильность сборки.

Использование прибора

Ручной блендер

Назначение блендера:

- перемешивание жидкостей, таких как молочные продукты, соусы, фруктовые соки, супы, напитки, коктейли;
- перемешивание мягких продуктов, таких как жидкое тесто или майонез;
- приготовление пюре из термически обработанных продуктов, например, приготовление детского питания.

- 1** Подсоедините насадку для смешивания к блоку электродвигателя (должен прозвучать щелчок) (Рис. 2).
- 2** Полностью погрузите насадку с ножом в ингредиенты (Рис. 3).
- 3** Чтобы включить прибор нажмите кнопку обычного скоростного режима или кнопку турборежима.
- 4** Для смешивания продуктов медленно перемещайте прибор вверх и вниз круговыми движениями (Рис. 4).

Измельчитель

Измельчитель предназначен для измельчения таких продуктов как орехи, мясо, репчатый лук, твердые сыры, вареные яйца, чеснок, зелень, сухой хлеб и т.д.

Соблюдайте осторожность при обращении с ножевым блоком, особенно при извлечении ножевого блока из чаши измельчителя, выемке продуктов из чаши измельчителя и очистке. Лезвия очень острые.

- 1** Поместите ножевой блок в чашу измельчителя (Рис. 5).
 - 2** Поместите продукты в чашу измельчителя.
 - 3** Установите соединительное устройство на чашу измельчителя (Рис. 6).
 - 4** Прикрепите к чаше измельчителя блок электродвигателя (должен прозвучать щелчок) (Рис. 7).
 - 5** Чтобы включить прибор нажмите кнопку обычного скоростного режима или кнопку турборежима.
- Если продукты прилипают к стенкам чаши измельчителя, снимите продукты лопаточкой или добавьте жидкости.
 - После измельчения мяса обязательно дайте прибору остыть.

Сбивалка

Венчик предназначен для взбивания сливок, сбивания яичных белков, приготовления десертов и т.п.

- 1** Прикрепите сбивалку к соединительному устройству (должен прозвучать щелчок) (Рис. 8).
- 2** Прикрепите соединительное устройство к блоку электродвигателя (должен прозвучать щелчок) (Рис. 9).
- 3** Поместите ингредиенты в чашу.

Совет. Для достижения лучшего результата используйте большую чашу.

- 4** Для предотвращения разбрызгивания сбивалку необходимо полностью погрузить вготавливаемый продукт. Начните работу с нормальной скоростью (Рис. 10).
- 5** Перейдите на турборежим примерно через 1 минуту.

Очистка

Запрещается погружать блок электродвигателя и сбивалку в воду.

- 1** Отключите прибор от электросети и отсоедините насадку.

- 2** Протрите блок электродвигателя и блок присоединения сбивалки влажной тканью.
- 3** Вымойте стакан, чашу измельчителя, ножевой блок измельчителя, соединительное устройство измельчителя и сбивалку без блока присоединения в посудомоечной машине ли в горячей воде с добавлением жидкого моющего средства.

Перед очисткой рекомендуется снимать с чаши измельчителя резиновое кольцо.

Примечание. Лезвия насадки для смешивания и сбивалку можно очистить не снимая насадку с блока электродвигателя. Для этого погрузите лезвия или сбивалку в теплую воду с добавлением жидкого моющего средства и ненадолго включите прибор.

Принадлежности

Маленький измельчитель HR1366 можно заказать у продавца Philips в качестве дополнительной принадлежности.

Защита окружающей среды

- После окончания срока службы не выбрасывайте прибор вместе с бытовыми отходами. Передайте его в специализированный пункт для дальнейшей утилизации. Этим вы поможете защитить окружающую среду (Рис. 11).

Гарантия и обслуживание

Для получения дополнительной информации или в случае возникновения проблем зайдите на веб-сайт www.philips.com или обратитесь в Центр поддержки покупателей в вашей стране (номер телефона центра указан на гарантийном талоне). Если подобный центр в вашей стране отсутствует, обратитесь в вашу местную торговую организацию Philips или в отдел поддержки покупателей компании Philips Domestic Appliances and Personal Care BV.

Количество продуктов и время

приготовления

Ингредиенты	Количество продуктов	Время
Овощи и фрукты	100-200 г	60 секунд
Детское питание, супы и соусы	100-400 мл	60 секунд
Жидкое тесто	100-500 мл	60 секунд
Коктейли и напитки	100-1000 мл	60 секунд

Норма загрузки измельчителя ингредиентами

и время приготовления

Ингредиенты	Количество продуктов	Время
Вареные яйца	2 шт.	4 x 1 сек
Сухой хлеб	80 г	30 сек
Тёмный шоколад	100 г	20 сек
Чеснок	50 г	5 x 1 сек
Лук	200 г	5 x 1 сек
Мясо и рыба	200 г	10 сек
Зелень	30 г	10 сек
Сыр	200 г	20 сек
Орехи	200 г	30 сек

■ **Норма ингредиентов для сбивания и**
■ время приготовления

Ингредиенты	Количество продуктов для сбивания	Время
Сливки	250 мл	70-90 сек
Яичные белки	4 яйца	2 мин