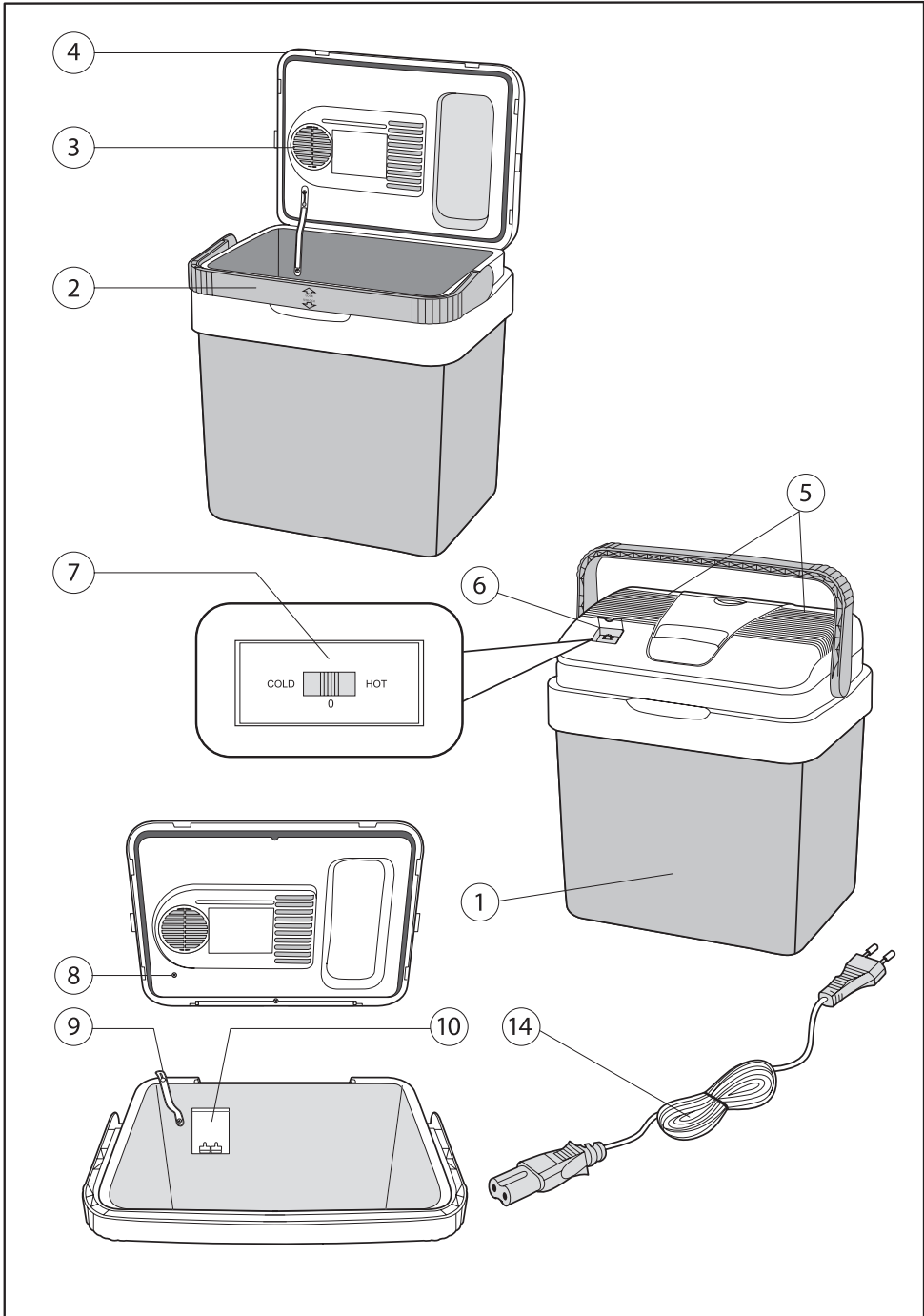
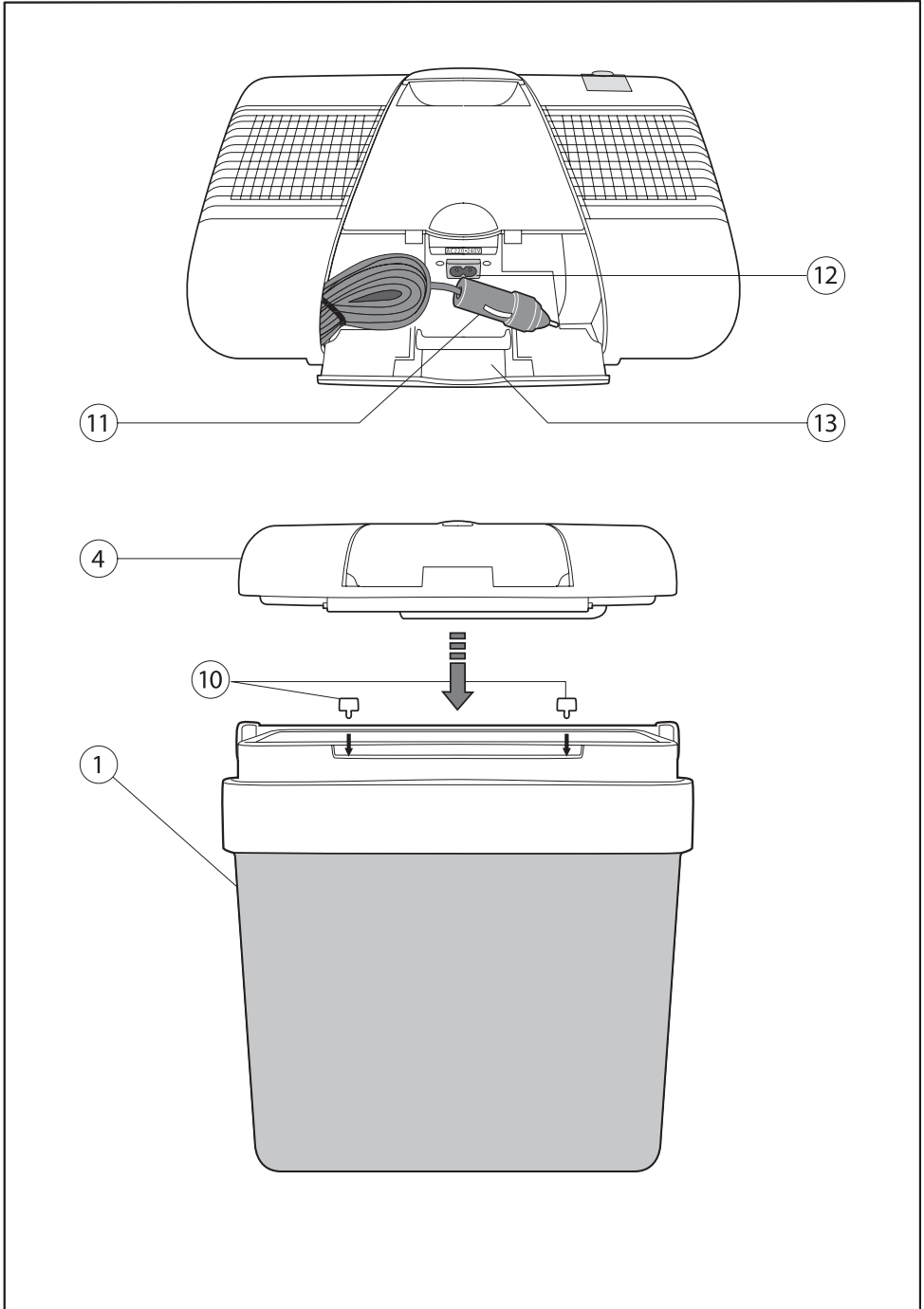




MANUAL INSTRUCTION

GB	MANUAL INSTRUCTION	4
DE	DIE BETRIEBSANWEISUNG	6
RUS	ИНСТРУКЦИЯ ПО ЭКСПЛУАТАЦИИ	8
KZ	ПАЙДАЛАНУШЫҒА НҰСҚАУ	10
BG	ИНСТРУКЦИЯ ЗА ЕКСПЛОАТАЦИЯ	12
HU	HASZNÁLATI ÚTMUTATÓ	14
SCG	UPUSTVO ZA UPOTREBU	16
PL	INSTRUKCJA OBSŁUGI	18
CZ	NÁVOD K POUŽITÍ	20
UA	ІНСТРУКЦІЯ З ЕКСПЛУАТАЦІЇ	22
BEL	ІНСТРУКЦЫЯ ПА ЭКСПЛУАТАЦЫІ	24
AR	تعلیمات ال استعمال خدام	26





ПЕРЕНОСНОЙ ХОЛОДИЛЬНИК/ПОДОГРЕВАТЕЛЬ

ИНСТРУКЦИЯ ПО ЭКСПЛУАТАЦИИ

Благодарим вас за покупку продукции фирмы Vitek. Пожалуйста, внимательно прочитайте данную инструкцию по эксплуатации и постарайтесь использовать прибор в соответствии с ней. Пожалуйста, сохраните эту инструкцию.

ОСОБЕННОСТИ

Холодильник, принцип действия которого основан на применении термоэлектрической технологии с использованием элементов Пельтье, - лучший выбор для водителей и спортсменов. Вы сможете наслаждаться охлажденными напитками во время пикников, загородных поездок, путешествий или даже во время образовавшейся на дороге автомобильной пробки, а в холодное время года будет незаменима функция сохранения температуры продуктов. Универсальное питание обеспечит работу холодильника в автомобиле (DC 12 В) и от сети переменного тока (AC 220-240 В).

ХАРАКТЕРИСТИКИ

1. Наибольший эффект охлаждения достигается, если вы наполните холодильник уже замороженными продуктами или охлажденными напитками, тогда они останутся холодными продолжительное время. Для охлаждения продуктов и напитков комнатной температуры необходимо 2-3 часа. Для охлаждения более теплых продуктов и напитков, конечно, потребуется больше времени.
2. Если говорить о приборе как о подогревателе, то следует помнить, что прибор предназначен для сохранения температуры продуктов, а не для разогревания холодных продуктов. Конечно, холодные продукты тоже могут подогреться, но для этого необходимо достаточное количество времени. Горячие продукты сохраняют свою температуру даже в течение нескольких часов после отключения прибора.
3. Прибор сконструирован с использованием технологии, позволяющей в процессе его функционирования снизить уровень шума до минимума.

ОПИСАНИЕ

1. Корпус
2. Ручка для переноски или блокировки крышки холодильника
3. Решетка вентилятора
4. Крышка
5. Решетки охлаждения
6. Защитная крышка переключателя
7. Переключатель режимов работы
8. Крепление ограничителя
9. Ограничитель открывания крышки
10. Фиксаторы крышки
11. Шнур питания в автомобиле
12. Гнездо подключения сетевого шнура
13. Крышка сетевого разъема/места для хранения шнуров питания
14. Сетевой шнур

ЭКСПЛУАТАЦИЯ ПРИБОРА

1. Извлеките холодильник/подогреватель из упаковки

2. Вставьте верхнюю крышку (4) холодильника/подогревателя в пазы на задней стенке корпуса (1).
3. Откройте крышку (4) и вставьте фиксаторы (10) в имеющиеся отверстия.
4. Совместите круглое отверстие на ограничителе (9) с креплением (8) и оденьте ограничитель.
5. Подключение к сети 220 В
 - Откройте крышку (13).
 - Вставьте разъем сетевого шнура (14) в гнездо (12), а вилку в сетевую розетку.
 - Откройте защитную крышку (6).
 - Установите переключатель режимов работы (7) в необходимое положение «COLD» - охлаждение или «HOT» - нагрев.
5. Питание от бортовой сети автомобиля 12 В.
 - Откройте крышку (13).
 - Выньте шнур питания в автомобиле (11).
 - Вставьте разъем шнура в гнездо прикуривателя автомобиля.
 - Откройте защитную крышку (6).
 - Установите переключатель режимов работы (7) в необходимое положение «COLD» - охлаждение или «HOT» - нагрев.
6. Для выключения холодильника установите переключатель (7) в положение «0».
7. Ручка для переноски (2)
 - Для открытия крышки (4) опустите ручку по направлению вперед.
 - Для блокировки крышки во время транспортировки холодильника опустите ручку (2) по направлению к задней стенке.
 - Крышка (4) блокируется и в вертикальном положении ручки (2).

ВНИМАНИЕ!

1. Для нормальной работы прибора необходима хорошая вентиляция.
2. Не допускайте блокирование вентиляционных решеток (5) на крышке (4).
3. Не используйте сильные кислоты, бензин и органические растворители для очистки прибора.
4. Прибор может использоваться в кемпинге. Не подвергайте прибор воздействию прямых солнечных лучей и дождя, оберегайте его от сильных ударов - это может привести к повреждению прибора, поломке деталей или обрыву внутренних элементов цепи.
5. Не используйте прибор с поврежденными шнурами питания.
6. Не пытайтесь самостоятельно ремонтировать прибор, обращайтесь в авторизованный сервисный центр.
7. При использовании прибора в условиях высокой температуры или влажности внутри прибора появятся капли влаги. Это не означает неисправность прибора, просто вытрите капли сухой тканью.
8. Не позволяйте детям и недееспособным людям пользоваться прибором без присмотра.
9. Во избежание поражения электрическим током не допускайте попадания жидкости на поверхность прибора во время его использования.

Внимание: Прибор не может работать одновременно от источника постоянного и переменного тока.

УХОД И ЧИСТКА

- Перед чисткой прибора отключите его от источника питания.
- Для удаления жирных загрязнений используйте нейтральное моющее средство.
- Чтобы удалить незначительные загрязнения, вытрите их чистой влажной тканью.
- Не промывайте прибор под струей воды.
- Для удаления загрязнений внешних вентиляционных решеток используйте пылесос, а затем протрите решетки влажной тканью.
- Если прибор не используется в течение долгого времени, отключите его.

ПЕРЕЧЕНЬ И УСТРАНЕНИЕ НЕИСПРАВНОСТЕЙ

Прежде чем отправлять прибор в ремонт, проверьте причины неисправности:

Неисправности	Возможные причины и способы устранения
Холодильник не функционирует и вентилятор не вращается	<ol style="list-style-type: none"> Проверьте, подключено ли питание и включен ли прибор. Возможно, сгорел предохранитель в цепи гнезда прикуривателя автомобиля. Проверьте, нет ли короткого замыкания в штекере и исправность контактов.
Неисправности при охлаждении или нагреве	<ol style="list-style-type: none"> Проверьте, не заблокированы ли входное и выходное вентиляционные отверстия посторонними предметами. Проверьте, не стоит ли прибор слишком близко к другим предметам, из-за чего могут быть закрыты вентиляционные отверстия. Если у прибора нарушена функция охлаждения или не работает вентилятор, обратитесь в авторизованный сервисный центр для проведения ремонта. Если прибор совсем не охлаждает, а вентилятор работает исправно, возможно, неисправен охлаждающий элемент. Обратитесь в авторизованный сервисный центр для проведения ремонта.

ТЕХНИЧЕСКИЕ ДАННЫЕ

Напряжение питания	DC 12 В; AC 220-240 В	
Потребляемая мощность	DC	Режим охлаждения: 40~56 Вт
		Режим нагрева: 32~56 Вт
	AC	Режим охлаждения: 40~65 Вт
		Режим нагрева: 32~65 Вт
Объем	25 л	
Климат	N и T	
Максимальное охлаждение	18-20°C ниже температуры окружающей среды	
Максимальный нагрев	55-60°C	
Шнур питания от источника переменного тока	+	
Шнур питания от источника постоянного тока	+	
Размеры	426x321x424 мм	
Вес нетто	4,8 кг	

Производитель оставляет за собой право изменять характеристики прибора без предварительного уведомления.

Срок службы прибора не менее 5-ти лет



Данное изделие соответствует всем требуемым европейским и российским стандартам безопасности и гигиены.

Производитель: АН-ДЕР ПРОДАКТС ГмБХ, Австрия
Нойбаугортель 38/7А, 1070 Вена, Австрия

