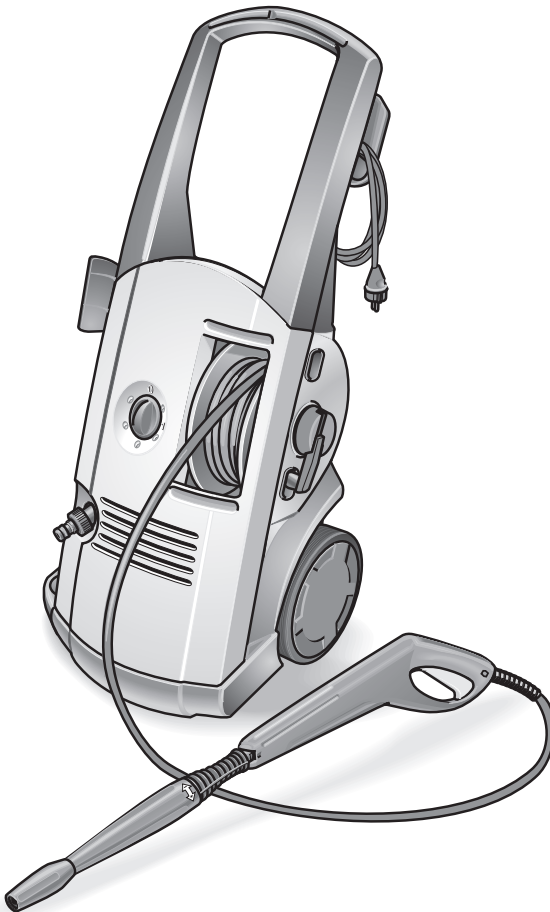




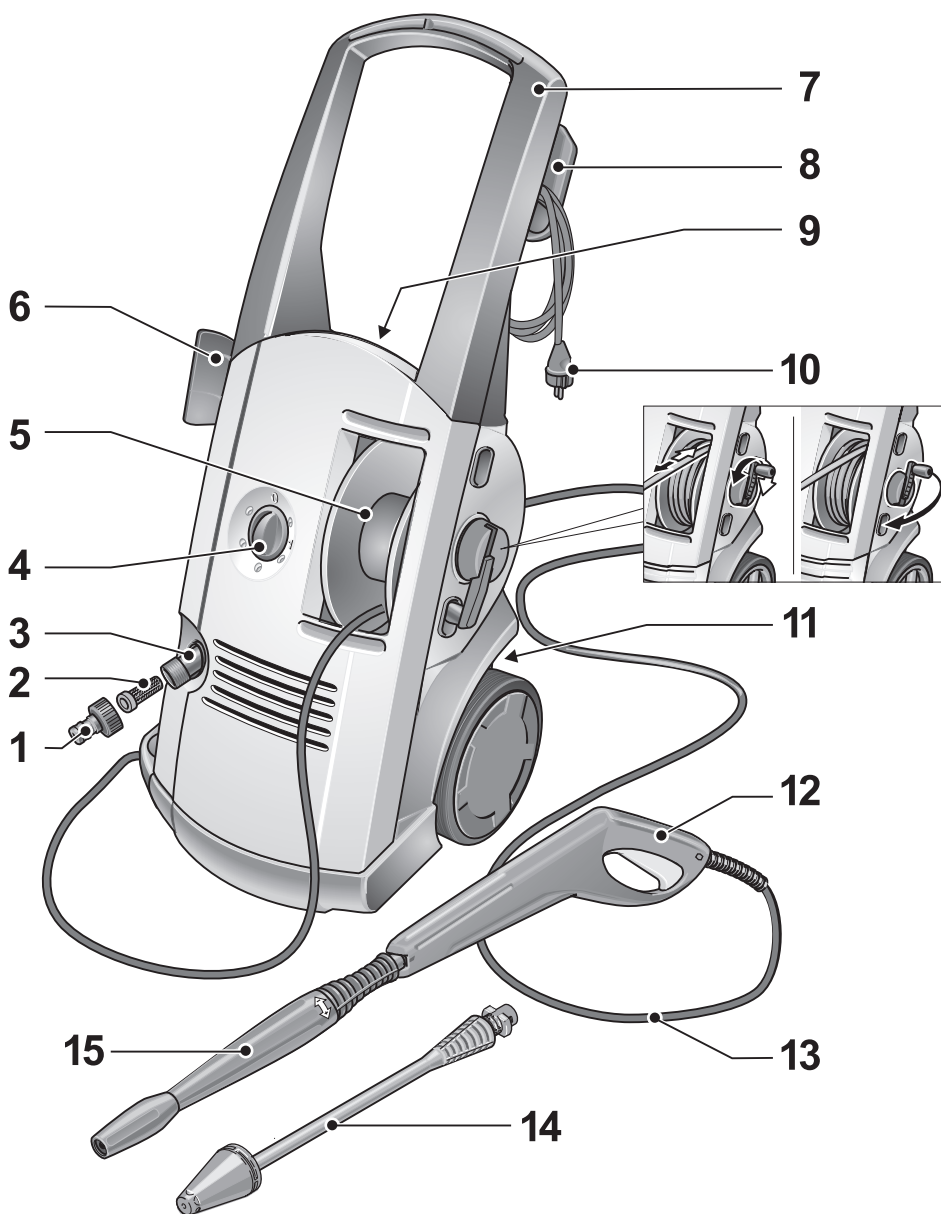
# KÄRCHER

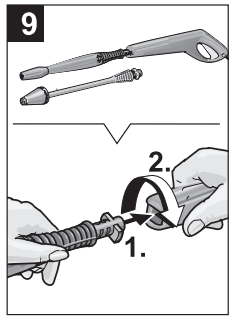
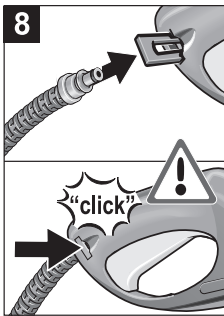
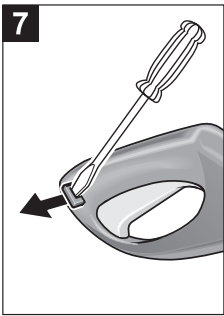
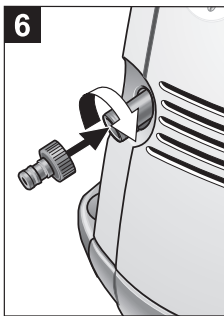
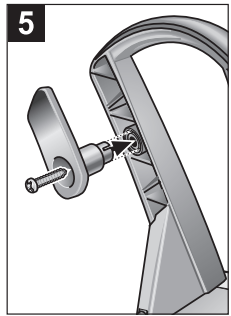
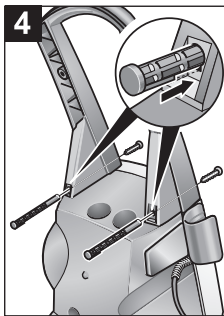
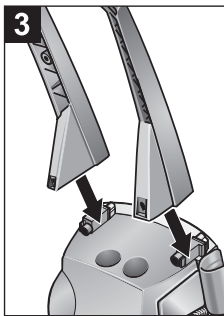
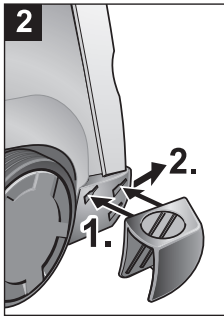
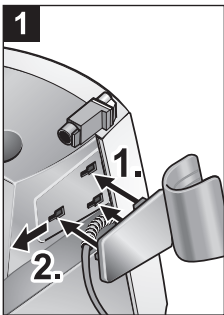
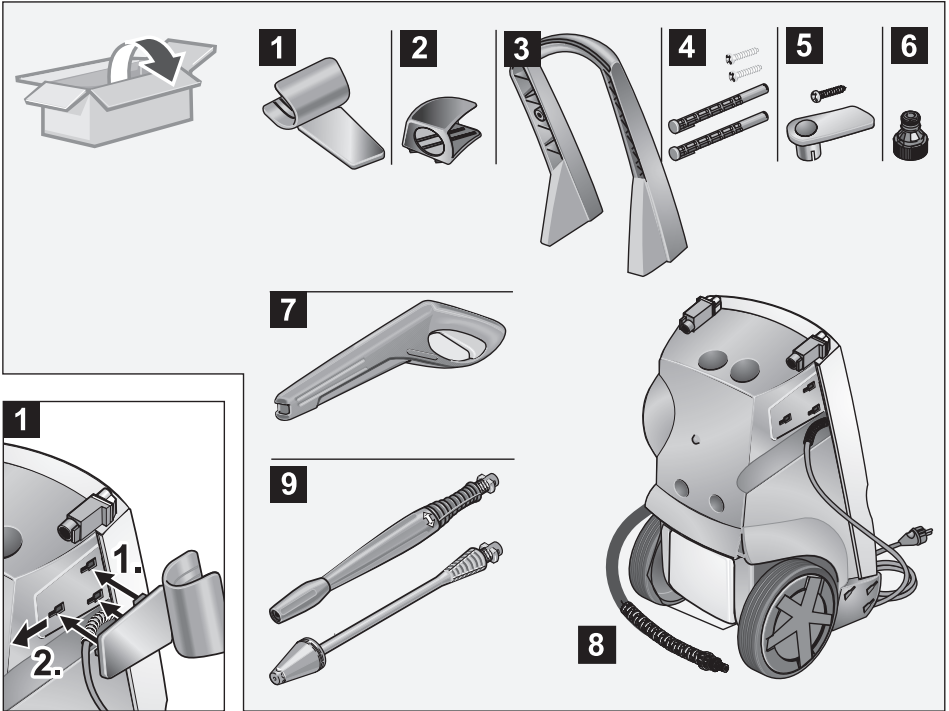
## K 5.85 M

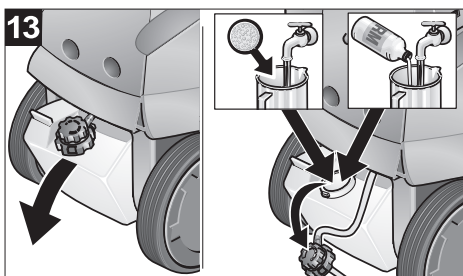
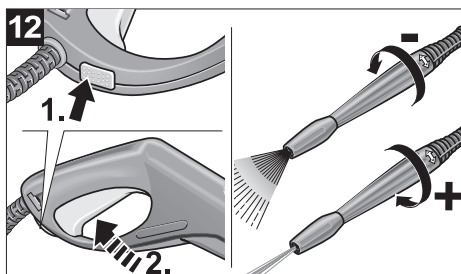
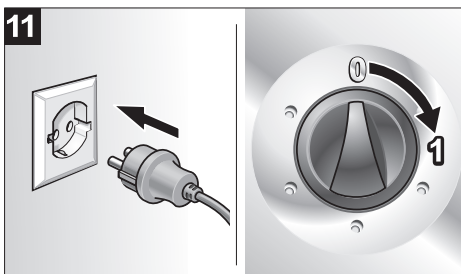
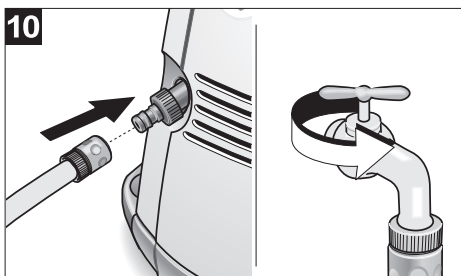
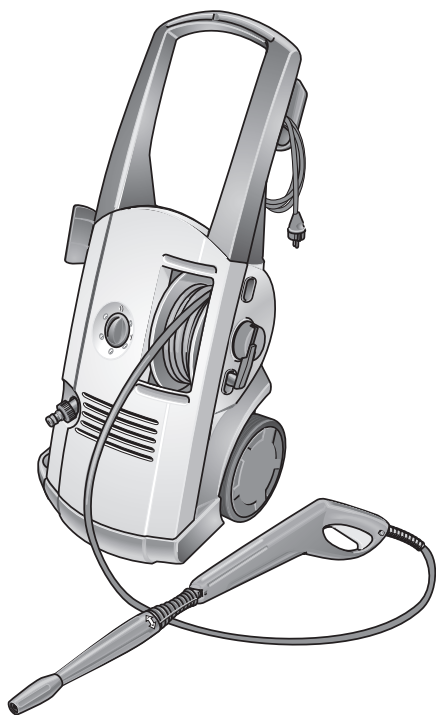


Deutsch	5
English	12
Français	19
Italiano	26
Nederlands	33
Español	40
Português	47
Dansk	54
Norsk	61
Svenska	68
Suomi	75
Ελληνικά	82
Türkçe	89
Русский	96
Magyar	103
Čeština	110
Slovenščina	117
Polski	124
Românește	131
Slovenčina	138
Hrvatski	145
Srpski	152
Български	159
Eesti	166
Latviešu	173
Lietuviškai	180
Українська	187









## Уважаемый покупатель!



Перед первым применением вашего прибора прочитайте эту инструкцию по эксплуатации и действуйте соответственно. Сохраните эту инструкцию по эксплуатации для дальнейшего пользования или для следующего владельца.

### Применение в соответствии с назначением

Данный высоконапорный моющий аппарат предназначен только для использования в домашнем хозяйстве:

- для мойки машин, автомобилей, строений, инструментов, фасадов, террас, садовых принадлежностей и т.д. с помощью струи воды под высоким давлением (при необходимости с добавлением моющих средств).
- При этом применении подлежат принадлежности, запасные части и моющие средства, разрешенные для использования фирмой Kaercher. Указания, приложенные к моющим средствам, подлежат соблюдению.

### Охрана окружающей среды



Упаковочные материалы пригодны для вторичной обработки. Поэтому не выбрасывайте упаковку вместе с домашними отходами, а сдайте ее в один из пунктов приема вторичного сырья.



Старые приборы содержат ценные перерабатываемые материалы, подлежащие передаче в пункты приемки вторичного сырья. Поэтому утилизируйте старые приборы через соответствующие системы приемки отходов.

### Гарантия

В каждой стране действуют соответственно гарантийные условия, изданные уполномоченной организацией сбыта нашей продукции в данной стране. Возможные неисправности прибора в течение гарантийного срока мы устраняем

бесплатно, если причина заключается в дефектах материалов или ошибках при изготовлении. В случае возникновения претензий в течение гарантийного срока просьба обращаться, имея при себе чек о покупке, в торговую организацию, продавшую вам прибор или в ближайшую уполномоченную службу сервисного обслуживания.

(Адрес указан на обороте)

### Указания по технике безопасности

#### Опасность

- *Не прикасаться к сетевой вилке и розетке мокрыми руками.*
- *Включение прибора запрещается, если сетевая кабель или существенные компоненты прибора, например, элементы обеспечения безопасности прибора, высоконапорные шланги, пистолет-распылитель повреждены.*
- *Эксплуатация прибора во взрывоопасных зонах запрещается.*
- *При использовании прибора в опасных зонах (например, на автозаправочных станциях) следует соблюдать соответствующие правила техники безопасности.*
- *Перед началом работы с прибором проверять сетевой шнур и штепсельную вилку на повреждения. Поврежденный сетевой шнур должен быть незамедлительно заменен уполномоченной службой сервисного обслуживания/специалистом-электриком.*
- *Находящаяся под высоким давлением струя воды может при неправильном использовании представлять опасность. Запрещается направлять струю воды на людей, животных, включенное электрическое оборудование или на сам высоконапорный моющий аппарат.*



- Не разрешается также направлять струю воды на других или себя для чистки одежды или обуви.
- Не чистить струей воды предметы, содержащие вещества, вредные для здоровья (например, асбест).
- Автомобильные шины/шинные вентили могут быть повреждены струей воды под давлением и лопнуть. Первым признаком этого служит изменение цвета шины. Поврежденные автомобильные шины/шинные вентили представляют опасность для жизни. Во время чистки шин необходимо выдерживать расстояние между форсункой и шиной, как минимум, 30 см!
- Всасывание прибором жидкостей, содержащих растворители, а также неразбавленных кислот или растворителей не допускается! К таким веществам относятся, например, бензин, растворители красок и мазут. Образующийся из таких веществ туман легко воспламеняем, взрывоопасен и ядовит. Не использовать ацетон, неразбавленные кислоты и растворители, так как они разрушают материалы, из которых изготовлен прибор.

### **⚠ Предупреждение**

- Перед началом работы высоконапорный шланг необходимо всегда проверять на повреждения. Поврежденный высоконапорный шланг подлежит незамедлительной замене.
- Высоконапорные шланги, арматура и муфты имеют большое значение для безопасности прибора. В этой связи следует применять только высоконапорные шланги, арматуру и муфты, рекомендованные изготовителем прибора.
- Не использовать аппарат, когда в зоне действия находятся другие люди, если только они не носят защитную одежду.
- Неподходящие удлинители могут представлять опасность. Вне помещений следует использовать

только допущенные для использования и соответственно маркированные удлинители с достаточным поперечным сечением провода:

1 - 10 м: 1,5 мм<sup>2</sup>; 10 - 30 м: 2,5 мм<sup>2</sup>

### **Указание**

- Эксплуатация прибора детьми или лицами, не прошедшими инструктаж, запрещается.
- Пользователь должен использовать прибор в соответствии с назначением. Он должен учитывать местные особенности и обращать внимание при работе с прибором на других лиц, находящихся поблизости.
- При мойке лакированных поверхностей следует выдерживать расстояние 30 см от форсунки до поверхности, чтобы избежать повреждения лакировки.
- Моющие работы, при которых появляются сточные воды, содержащие машинное масло, например, мойка двигателей, днища автомобиля, разрешается проводить только в специальных местах, оборудованных маслоотделителем.
- Для защиты от разлетающихся брызгов воды и грязи следует носить соответствующую защитную одежду и защитные очки.
- Запрещается оставлять работающий прибор без присмотра.
- Необходимо следить за тем, чтобы сетевой шнур и удлинители не были повреждены путем переезда через них, сдавливания, растяжения и т.п. Сетевые шнуры следует защищать от воздействия жары, масла, а также от повреждения острыми краями.
- Соединение сетевого шнура и удлинителя не должно лежать в воде.
- Все токопроводящие элементы в рабочей зоне должны быть защищены от струй воды.
- Прибор можно подключать только к элементу электроподключения, исполненному электромонтером в соответствии со стандартом

Международной электротехнической комиссии (МЭК) IEC 60364.

- *Прибор следует включать только в сеть переменного тока. Напряжение должно соответствовать указаниям в заводской табличке прибора.*
- *Минимальная защита розетки - 10 А (инертная).*
- *Во избежание несчастных случаев, связанных с электричеством, мы рекомендуем использование розеток с предвключенным устройством защиты от тока повреждения (макс. номинальная сила тока срабатывания: 30 мА).*
- *Штекер и соединительный элемент применяемого удлинителя должны быть герметичными.*
- *Удлинитель следует всегда полностью разматывать с катушки.*
- *Данный прибор был разработан для использования моющих средств, которые поставляются или были рекомендованы изготовителем прибора. Использование других моющих средств или химикатов может негативно повлиять на безопасность прибора.*

### Защитные устройства

Защитные приспособления предназначены для защиты оператора. Их отключение, а также работа в обход их функций не допускаются.

#### Включатель аппарата

Препятствует произвольному включению прибора. Выключите во время перерыва в работе или по окончании эксплуатации.

#### Предохранитель

Предохранитель на ручном пистолете-распылителе защищает от произвольного включения прибора.

## Ввод в эксплуатацию/ обслуживание прибора

### Используемые сокращения и их значение:

ВД = высокое давление

МС = моющее средство

### Описание прибора

При распаковке прибора проверьте его комплектность, а также его целостность. При обнаружении повреждений, полученных во время транспортировки, следует уведомить торговую организацию, продавшую прибор.

#### См. рисунки на стр. 2

- 1 соединительный элемент для подключения воды,
- 2 Фильтр тонкой очистки в подводе воды
- 3 Подключение водоснабжения
- 4 Выключатель прибора (вкл./выкл.),
- 5 барабан шланга ВД с рукояткой
- 6 Держатель для ручного пистолета-распылителя
- 7 рукоятка
- 8 Хранение, сетевой кабель
- 9 место хранения принадлежностей,
- 10 сетевой шнур со штепсельным разъемом,
- 11 бак для МС
- 12 ручной пистолет-распылитель с предохранителем,
- 13 шланг высокого давления (ВД)
- 14 струйная трубка с фрезой для удаления грязи.
- 15 Струйная трубка с регулятором давления (Vario Power)

### Перед началом работы

#### Рисунок 1-6

- Установите незакрепленные мелкие части на вашем моечном аппарате высокого давления.

#### Рисунок 7-8

- Соедините шланг ВД и ручной пистолет-распылитель.
- Вдавите крепежный зажим снова так, чтобы он зафиксировался. Проверьте надежность крепления, потянув за шланг ВД.

## Подача воды

*Прибор не подходит для использования в трубопроводе с питьевой водой. Для эксплуатации в трубопроводе с питьевой водой следует использовать соответствующий системный разделитель, соответствующий EN 12 729 тип BA.*



### Подача воды из водопровода

Параметры для подключения указаны на заводской табличке и в разделе "Технические данные".

Соблюдайте предписания предприятия водоснабжения.

- Используйте шланг из прочного материала (в комплект поставки не входит) с обычной соединительной муфтой: - диаметр: минимум 1/2 дюйма (13 мм), - длина: минимум 7,5 м.
- Находящуюся в комплекте соединительную муфту подсоедините к элементу для подачи воды прибора.
- Наденьте водяной шланг на соединительную муфту прибора, после чего подсоедините его к водопроводному крану.

### **⚠ Внимание**

*Использование высоконапорного мощного прибора с закрытым водопроводным краном не допускается, так как работа без воды приводит к повреждению насоса ВД. В случае, если подаваемая в прибор вода грязная, следует обязательно использовать водный фильтр фирмы Kaercher (специальные принадлежности - номер для заказа 4.730-059).*

### Подача воды из открытых водоемов

С помощью соответствующего приспособления данный высоконапорный моющий прибор может набирать воду из открытых резервуаров, например, из бочек для дождевой воды или прудов (высота всасывания: макс. 0,5 м).

- Стандартная система соединительных элементов непригодна для работы в режиме всасывания, поэтому необходимо использовать всасывающий

шланг фирмы Kärcher с фильтром (специальные принадлежности, номер заказа 4.440-238), который опускается в дождевую бочку.

- Для защиты насоса ВД и принадлежностей использовать водный фильтр фирмы Kärcher (специальные принадлежности, номер заказа 4.730-059). Данный фильтр улавливает грязь в подаваемой воде.
- Удаление воздуха из прибора: Включите прибор без подсоединенной напорной трубки и дайте ему поработать, пока из пистолета не начнет выходить вода без пузырьков воздуха. Выключите прибор и снова подсоедините струйную трубку.  
**Указание:** Аппарат удаляет воздух быстрее, если перед тем вы заполните всасывающий шланг водой.

## Ввод в эксплуатацию

- Шланг ВД полностью размотать с барабана.
- Наденьте на ручной пистолет-распылитель необходимую струйную трубку и зафиксируйте ее, повернув на 90°.
- Откройте водопроводный кран.
- Вставьте штепсельную вилку в электророзетку.
- Поставьте главный выключатель в положение "Вкл." (I/ON).
- Снять с предохранителя ручной пистолет-распылитель, нажав на предохранитель, и нажмите на рычаг.

## Режим работы высокого давления

### **⚠ Опасность получения травм!**

*Выходящая из высоконапорной форсунки струя воды вызывает отдачу ручного пистолета-распылителя. По этой причине необходимо занять устойчивую позицию и крепко держать ручной пистолет-распылитель со струйной трубкой.*



## Струйная трубка с регулятором давления (Vario Power)

Трубка предназначена для самых распространенных задач по чистке. Рабочее давление регулируется бесступенчато между „Min“ и „Max“.

- Отпустить рычаг ручного пистолета-распылителя.
- Повернуть струйную трубку в желаемое положение.

## Струйная трубка с фрезой для удаления грязи

для удаления устойчивых загрязнений.

### Режим работы с моющим средством

#### Указание

*моющее средство может добавляться только при работе с низким давлением. Все моющие щетки фирмы Kaercher предназначены для работы со средством MS.*

- Использовать струйную трубку с регулятором давления (Vario Power).
- Повернуть струйную трубку в положение „Mix“ - низкое давление.

## Подача моющего средства из бака RM

*Во время работы в режиме низкого давления моющее средство автоматически подается из бака, наполненного моющим средством.*

### Рисунок 13

- Наполнить бак моющего средства таблетками и водой или концентратом моющего средства и водой (соблюдать рекомендации по дозировке на этикетках упаковки моющего средства).
- Отрегулировать дозирующий клапан моющего средства.
  - среднее количество: среднее положение
  - большое количество: положение „+“
  - малое количество: положение „-“

## Рекомендуемый способ мытья

- 1 Экономно разбрызгать моющее средство по сухой поверхности и дать ему подействовать (при этом моющее средство не должно высыхать).

- 2 Отходящую грязь смыть с помощью высоконапорного моющего аппарата.

## Моющее средство

В соответствии с целью работы мы рекомендуем использование моющих средств и средств ухода из нашего ассортимента. Вы можете получить консультацию или затребовать соответствующую информацию.

### Перерыв в работе

- Отпустить рычаг ручного пистолета-распылителя,
- при перерывах в работе ручной пистолет-распылитель ставить на предохранитель,
- во время продолжительных перерывов в работе (свыше 5 минут) прибор следует выключать с помощью главного выключателя.

### Окончание работы

- При наличии моющего средства: всасывающий шланг RM опустить в резервуар с чистой водой, включить прибор, предварительно сняв струйную трубку, и дать ему поработать в течение 1 минуты.
- Отпустить рычаг ручного пистолета-распылителя.
- Перевести переключатель в положение "0/OFF".
- закрыть водный кран.
- нажать рычаг ручного пистолета-распылителя для сброса давления в системе.
- отсоединить прибор от элемента подачи воды.
- отделить струйную трубку от ручного пистолета-распылителя.
- Включить прибор (1/ON) и нажимать на рычаг ручного пистолета-распылителя, пока не прекратиться вытекание воды (ок. 1 минута).
- Перевести переключатель в положение "0/OFF".
- Отсоедините пылесос от электросети.

- Сетевой кабель в свернутом состоянии повесьте на место для хранения кабеля.
- Зафиксировать рычаг ручного пистолета-распылителя с помощью предохранителя.
- Шланг ВД намотайте на барабан для шланга: Разложите рукоятку барабана для шланга, вращайте по часовой стрелке и снова сложите рукоятку.
- Пистолет-распылитель вкл. струйную трубку поставьте на место хранения принадлежностей.

### Транспортировка

#### Указание

*Если прибор транспортируется в горизонтальном положении, пожалуйста, предварительно удалите моющее средство из бака МС.*

## Уход и техническое обслуживание

### ⚠ Опасность поражения током

*При проведении любых работ по уходу и техническому обслуживанию прибор следует отключить, а сетевой шнур - вынуть из розетки.*

### Чистка

Перед длительным хранением, например, зимой:

- Очистите фильтр тонкой очистки в подводе воды: Его можно легко вынуть с помощью плоскогубцев.
- снимите фильтр с всасывающего шланга для моющего средства и промойте его проточной водой,

### Профилактическое обслуживание

Прибор не нуждается в профилактическом обслуживании.

### Защита от замерзания

#### ⚠ Опасность замерзания

*Защищать прибор и принадлежности от мороза.*

Прибор и принадлежности могут быть повреждены морозом, если если из них полностью не удалена вода. Во избежание повреждений:

- Храните прибор и все принадлежности в защищенном от мороза помещении.

## Помощь в случае неполадок

Небольшие неисправности можно устранить самостоятельно с помощью следующего описания.

В случае сомнения следует обращаться в уполномоченную службу сервисного обслуживания.

### **⚠ Опасность поражения током**

*При проведении любых работ по уходу и техническому обслуживанию прибор следует отключить, а сетевой шнур - вынуть из розетки.*

### **⚠ Внимание**

*Ремонтные работы и работы с электрическими узлами могут производиться только уполномоченной службой сервисного обслуживания.*

### **Прибор не включается**

- Проверьте соответствие напряжения, указанного в заводской табличке, напряжению источника электроэнергии.
- Проверьте сетевой шнур на предмет повреждений.

### **Давление в приборе не увеличивается**

- Проверьте регулировку струйной трубки.
- Удалить воздух из прибора (см. "Ввод в эксплуатацию").
- Очистите фильтр тонкой очистки в подводе воды: Его можно легко вынуть с помощью плоскогубцев.
- Проверьте все трубы и шланги, ведущие к насосу ВД, на герметичность и засорение.

### **Сильные перепады в давлении**

- Прочистить высоконапорную форсунку: иголкой удалить загрязнение из отверстия форсунки и промыть ее изнутри наружу водой.
- Проверить количество подаваемой воды.

### **Насос ВД негерметичен**

- Незначительная негерметичность насоса ВД обусловлена техническими особенностями. При сильной негерметичности обратитесь в

авторизованную службу сервисного обслуживания.

### **Отсутствие подачи моющего средства**

- Установите струйную трубку в режим низкого давления.
- Произведите чистку фильтра шланга для забора моющего средства.
- Проверьте всасывающий шланг МС на перегибы

## Запасные части

Используйте только оригинальные запасные части фирмы Kaercher. Описание запасных частей находится в конце данного руководства по эксплуатации.

## Специальные принадлежности

Специальные принадлежности расширяют возможности применения прибора. Более детальную информацию можно получить у торговой организации фирмы Kaercher.

## Технические данные

### Подключение к источнику тока

Напряжение (1~50 Hz)	230-240 V
Потребляемая мощность	2,1 kW
Сетевой предохранитель (инертный)	10 A
Класс защиты	I
Степень защиты	IP X5

### Подключение водоснабжения

Температура подаваемой воды (макс.)	40 °C
Количество подаваемой воды (мин.)	10 l/min
Давление напора (макс.)	0,6 МПа

### Рабочие характеристики

Рабочее давление	12,5 МПа
Макс. допустимое давление	13 МПа
Подача, вода	7,5 l/min
Подача, моющее средство	0-0,2 l/min
Сила отдачи ручного пистолета-распылителя	20 N
Значение вибрации рука-плечо (ISO 5349)	0,8 m/s <sup>2</sup>
Уровень шума L <sub>рА</sub> (EN60704-1)	78 dB(A)
Уровень мощности звука L <sub>WA</sub> (2000/14/EG)	92 dB(A)

### Размеры

Длина	400 mm
Ширина	365 mm
высота	900 mm
Вес	16,2 kg

**Изготовитель оставляет за собой право внесения технических изменений!**

## Заявление о соответствии требованиям СЕ

Настоящим мы заявляем, что нижеуказанный прибор по своей концепции и конструкции, а также в осуществленном и допущенном нами к продаже исполнении отвечает соответствующим основным требованиям по безопасности и здоровью согласно директивам ЕС. При внесении изменений, не согласованных с нами, данное заявление теряет свою силу.

**Продукт** высоконапорный моющий прибор

**Тип:** 1.396-xxx

**Основные директивы ЕС**

98/37/EC

2006/95/EC

89/336/ЕЭС (+91/263/ЕЭС, 92/31/ЕЭС, 93/68/ЕЭС)

2000/14/EC

**Примененные гармонизированные нормы**

EN 55014-1: 2000 + A1: 2001 + A2: 2002

EN 55014-2: 1997 + A1: 2001

EN 60335-1

EN 60335-2-79

EN 61000-3-2: 2000 + A2: 2005

EN 61000-3-3: 1995 + A1: 2001

**Примененный порядок оценки соответствия**


Приложение V

**Уровень мощности звука dB(A)**

Измерено: 91

Гарантировано: 92

Нижеподписавшиеся лица действуют по поручению и по доверенности руководства предприятия.

  
H. Jenner

  
S. Reiser

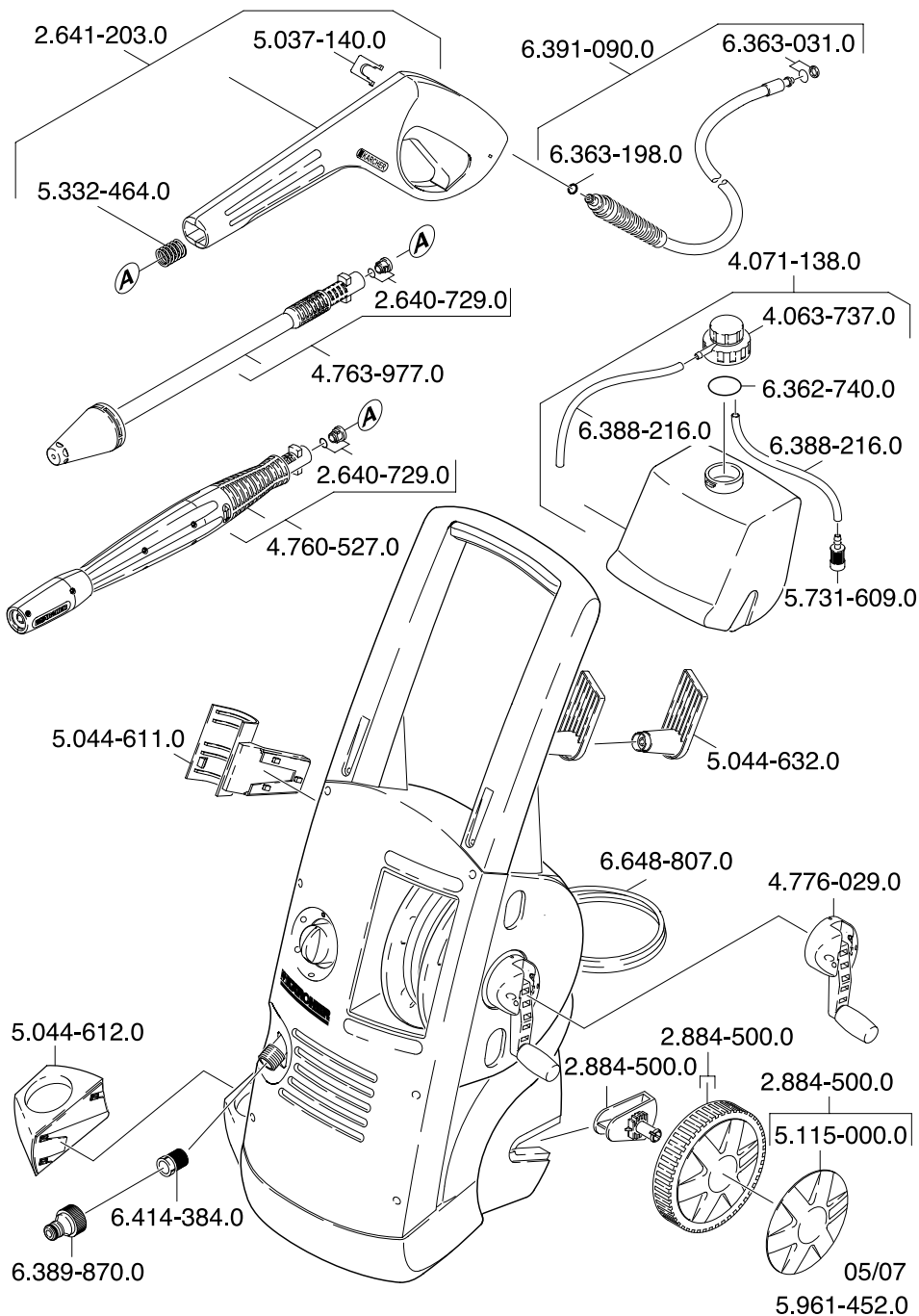
Alfred Kaercher GmbH & Co. KG

Alfred Kaercher-Str. 28 - 40

D - 71364 Winnenden

Тел.: +49 7195 14-0

Факс: +49 7195 14-2212



**A**

Alfred Kärcher Ges.m.b.H.  
Lichtblaustraße 7  
1220 Wien  
☎ (01) 25 06 00

**AUS**

Kärcher Pty. Ltd.  
40 Koornang Road  
Scoresby VIC 3179  
☎ (03) 9765 - 2300

**B / LUX**

Kärcher N.V.  
Industrieweg 12  
2320 Hoogstraten  
☎ 0900 - 33 444 33

**BR**

Kärcher Indústria e Comércio Ltda.  
Av. Prof. Benedito Montenegro 419  
CEP 13.140-000 - Paulínia - SP  
☎ 0800 17 61 11

**CH**

Kärcher AG  
Industriestraße 16  
8108 Dällikon  
☎ 0844 850 863

**CZ**

Kärcher spol. s.r.o.  
Za Mototechnou 1114/4  
155 00 Praha 5 - Stodůlky  
☎ (02) 3552-1665

**D**

Alfred Kärcher GmbH & Co. KG  
Service-Center Gissigheim  
Im Gewerbegebiet 2  
97953 Königheim-Gissigheim  
☎ (07195) 903 20 65

**DK**

Kärcher Rengøringsystemer A/S  
Gejlhavegård 5  
6000 Kolding  
☎ 70 20 66 67

**E**

Kärcher S.A.  
Pol. Industrial Font del Radium  
Calle Doctor Trueta 6-7  
08400 Granollers (Barcelona)  
☎ 902 17 00 68

**F**

Kärcher S.A.S.  
5 Avenue des Coquelicots  
Z.A. des Petits Carreaux  
94865 Bonneuil-sur-Marne  
☎ (01) 43 99 67 70

**FIN**

Kärcher OY  
Yrittäjätie 17  
01800 Klaukkala  
☎ 0207 413 600

**GR**

Kärcher Cleaning Systems A.E.  
31-33, Nikitara & Konstantinoupoleos str.  
13671 Acharnes  
☎ 210 - 23 16 153

**GB**

Kärcher(UK) Limited  
Kärcher House  
Beaumont Road  
Banbury  
Oxon, OX16 1TB  
☎ 0906-6800632; 01295-752000

**H**

Kärcher Hungária Kft  
Tormásrét ut. 2.  
2051 Biatorbágy  
☎ (023) 530-640

**HK**

Kärcher Limited  
Unit 10, 17/F.  
APEC Plaza  
49 Hoi Yuen Road  
Kwun Tong, Kowloon  
☎ (02) 357-5863

**I**

Kärcher S.p.A.  
Via A. Vespucci 19  
21013 Gallarate (VA)  
☎ 848 - 99 88 77

**IRL**

Kärcher Limited (Ireland)  
12 Willow Business Park  
Nangor Road  
Clondalkin  
Dublin 12  
☎ (01) 409 77 77

**KOR**

Kärcher Co. Ltd. (South Korea)  
Youngjae B/D, 50-1, 51-1  
Sansoo-dong, Mapo-ku  
Seoul 121-060  
☎ 032-465-8000

**MAL**

Kärcher Cleaning Systems Sdn. Bhd.  
No. 8, Jalan Serindit 2  
Bandar Puchong Jaya  
47100 Puchong, Selangor  
☎ (03) 5882 1148

**N**

Kärcher AS  
Stanseveien 31  
0976 Oslo  
☎ (024) 1777-00

**NL**

Kärcher BV  
Postbus 474  
4870 AL Etten-Leur  
☎ 0900-33 444 33

**NZ**

Kärcher Limited  
12 Ron Driver Place  
East Tamaki, Auckland  
☎ (09) 274-4603

**PRC**

Kärcher Cleaning Systems Co., Ltd.  
Part B, Building 30,  
No. 390 Ai Du Road  
Shanghai Waigaoqiao 200131  
☎ (021) 5046-3579

**P**

Neoparts Com. e Ind. Automóvel, Lda.  
Largo Vitorino Damásio. 10  
1200 Lisboa  
☎ (21) 395 0040

**PL**

Kärcher Sp. z o.o.  
Ul. Stawowa 140  
31-346 Kraków  
☎ (012) 6397-222

**RUS**

Kärcher Ltd.  
Vienna House  
Strastnoi Blv. 16  
107031 Moscow  
☎ 095-933 87 48

**S**

Kärcher AB  
Tagenevägen 31  
42502 Hisings-Kärä  
☎ (031) 577-300

**SGP**

Kärcher Asia Pacific Pte. Ltd.  
5 Toh Guan Road East  
#01-00 Freight Links Express Distripark  
Singapore 608831  
☎ 6897-1811

**TR**

Kärcher Servis Ticaret A.S.  
9 Eylül Mahallesi  
307 Sokak No. 6  
Gaziemir / Izmir  
☎ (0232) 252-0708

**TWN**

Kärcher Limited  
5F/6. No.7  
Wu-Chuan 1st Rd  
Wu-Ku Industrial Zone  
Taipei County  
☎ (02) 2299-9626

**UA**

Kärcher Ukraine  
Dehtiarivska Street 62  
04112 Kyiv  
☎ (044) 492 16 54

**UAE**

Kärcher FZE  
Jebel Ali Free Zone  
RA 8, XB 1, Jebel Ali, Dubai  
☎ (04) 8836-776

**ZA**

Kärcher (Pty.) Limited  
144 Kuschke Street  
Meadowdale  
Edenvale 1614  
☎ (011) 574-5360

11/2006



www.kaercher.com