

SAMSUNG

YP-U1



Воспроизведение файлов MP3, WMA, Audio ASF и Ogg

- Ваш плеер поддерживает воспроизведение файлов форматов MP3, WMA, Audio ASF и Ogg.

Использование в качестве съемного диска

- С помощью Проводника Windows (Windows Explorer) вы можете легко копировать и переносить файлы в память плеера.

Поддержка стандарта USB 2.0

- Максимальная скорость передачи данных составляет 18 Мбит/с

Функция диктофона

- Вы можете выполнять высококачественную запись голоса.

Встроенная литиево-полимерная аккумуляторная батарея

- Встроенная литиево-полимерная аккумуляторная батарея обеспечивает до 13 часов воспроизведения (В соответствии с измерениями, проведенными фирмой-изготовителем).

Обновляемое встроенное ПО

- Вы можете обновлять встроенное программное обеспечение при появлении его новых версий.
Проверяйте на домашней странице плеера (mp3.samsung.ru), не появились ли обновления программного обеспечения.

Содержание

Глава 1 Подготовка к работе

Особенности плеера	2
Меры предосторожности	6
Комплект поставки	8
Расположение органов управления	9
Дисплей	10
Зарядка батареи	11

Глава 2 Подсоединение к компьютеру

Подключение плеера к ПК.....	12
● Установка программного обеспечения	12
● Подключение плеера к ПК	14
Ручная установка драйвера USB ..	16
● Если во время установки драйвера USB произошла ошибка.....	16
● Установка в ОС Windows 98SE ..	18
Использование в качестве съемного диска (ПК)	20
● Загрузка и выгрузка файлов	20
● Отсоединение плеера	21
● Форматирование плеера на ПК ..	22
Установка программы Media Studio.....	23
Использование программы Media Studio	25
● Загрузка файлов	25
● Форматирование плеера	27
● Конвертирование записей с аудио компакт-диска	28

● Создание папки	29
● Удаление файла.....	30
Просмотр справки по программе Media Studio	31

Глава 3 Эксплуатация плеера

Воспроизведение музыки и выключение плеера	32
● Включение и выключение плеера	32
● Воспроизведение музыки	32
● Приостановка воспроизведения ..	32
● Регулировка громкости	32
Функция блокировки.....	33
Запись голоса	33
Поиск музыкальных и голосовых файлов	34
● Поиск определенных фрагментов файла при воспроизведении.....	34
● Смена файла при воспроизведении..	34
● Смена файла при остановленном плеере	34
Повтор фрагмента.....	35
● Точка начала	35
● Точка окончания	35
Использование МЕНЮ	36
Использование функции навигации.....	37
● Изменение режима	38
● Воспроизведение/отмена воспроизведения папки.....	39

Создание списка воспроизведения40	● Default Set (Настройки по умолчанию)	48
● Создание списка воспроизведения ..40	● Веер (Звуковой сигнал)	48
● Воспроизведение списка воспроизведения	● About (О плеере).....	48
Настройка дополнительных функций	Настройки времени	49
.....41	● Auto Off Time (Время автовывключения)	49
Выбор режима воспроизведения ..42	● Auto Sleep (Авто ТСонУ)	49
Выбор режима эквалайзера.....43	● Intro Time (Время Интро)	49
● Preset EQ (Эквалайзер).....43	Управление файлами	50
● User EQ Set (Пользовательский эквалайзер).....	● Удаление	50
.....43	● Форматирование.....	50
Настройки дисплея		
.....44		
● Scroll (Прокрутка).....44		
● Display Time (Показ времени)		
.....44		
● Backlight (Подсветка)		
.....45		
● Contrast (Контрастность)		
.....45		
● Tag (Тег)		
.....45		
● Bitrate (Битрейт)		
.....45		
Настройка языка		
.....46		
● Меню		
.....46		
● Ter ID3		
.....46		
Настройки системы.....47		
● Resume (Возобновление)		
.....47		
● Default Vol (Громкость по умолчанию)		
.....47		
● Search Speed (Скорость поиска).....		
.....47		
● Skip Interval (Интервал пропуска).....		
.....48		
	Глава 4 Приложение	
	Структура меню.....	51
	Глава 5 Поддержка пользователя	
	Устранение проблем	52
	Технические характеристики.....	54

Меры предосторожности

Чтобы не получить травму и не повредить плеер, внимательно прочтите и уясните для себя все приведенные ниже меры предосторожности.

Не подвергайте плеер воздействию экстремальных температур (выше $+35^{\circ}\text{C}$ и ниже -5°C). Не подвергайте его воздействию влаги.



Не нажимайте на плеер слишком сильно.



Не допускайте попадания в плеер инородных предметов.



Не кладите на плеер тяжелые предметы.



Будьте осторожны, чтобы не нажимать на плеер излишне сильно при его ношении на шее.



Не подвергайте плеер воздействию химических веществ, таких, как бензол или растворители.



Не подвергайте плеер воздействию прямых солнечных лучей или источников тепла.



Не храните плеер в запыленных местах.



Не пытайтесь самостоятельно разбирать и ремонтировать плеер.



* Имейте в виду, что наша компания не несет ответственности за ущерб вследствие утраты данных по причине поломки, ремонта плеера или по каким-либо иным причинам.

Наушники

Следуйте правилам безопасности дорожного движения

- Не пользуйтесь наушниками при управлении автомобилем или во время поездки на велосипеде.
Это не только опасно, но и запрещено законом в некоторых странах.
- Если на улице вы будете слушать музыку в наушниках на большой громкости, это может привести к несчастному случаю, особенно при переходе через дорогу.

Чтобы защитить ваш слух

- Не пользуйтесь наушниками на слишком большой громкости. Врачи предупреждают, что прослушивание музыки на большой громкости в течение длительного времени вредно для слуха.
- Если вы почувствовали звон в ушах, уменьшите громкость или прекратите прослушивание.
- Будьте осторожны, чтобы не зацепить кабель от наушников руками или другими предметами во время прогулки или выполнения физических упражнений.

Рабочая температура и влажность окружающей среды

- Температура окружающей среды : 5°C ~ 35°C
Влажность: 10 ~ 75%

Информация по защите окружающей среды

- Соблюдайте местное законодательство, касающееся утилизации упаковочных материалов, использованных батарей и устаревшей аппаратуры.
- Упаковка плеера сделана из картона, полиэтилена и т.п.; в ней не используются вредные материалы.

Комплект поставки

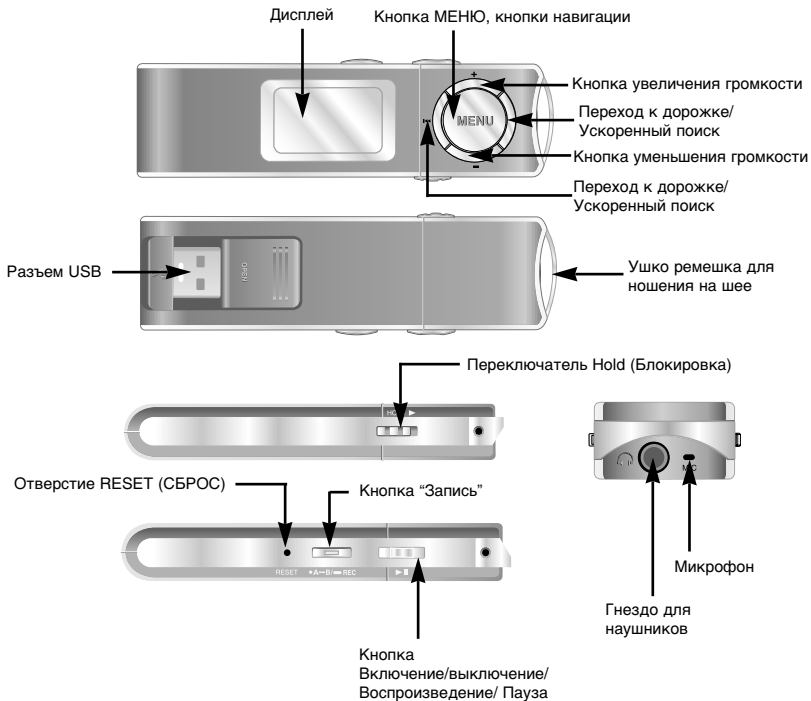


Модель	YP-U1 H	YP-U1 V	YP-U1 X	YP-U1 Z	YP-U1 Q
Встроенная память	128 Мбайт	256 Мбайт	512 Мбайт	1 Гбайт	2 Гбайт

- Реальный объем доступной для использования встроенной памяти будет меньше указанного в таблице, так как часть памяти использует встроенное программное обеспечение.
- Конструкция принадлежностей может изменяться без предварительного уведомления для усовершенствования устройства.

Расположение органов управления

RUS



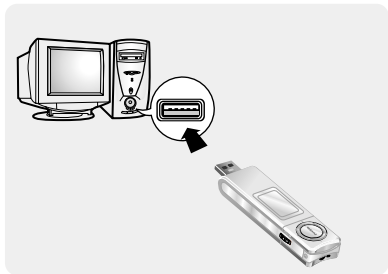
Расположение органов управления

Дисплей



Подсоедините разъем USB плеера к порту USB на компьютере.

- * После выполнения зарядки батареи на дисплее появляется сообщение "Fully Charged" (Полностью заряжена!).
- * Перезарядка батареи в нормальных условиях занимает приблизительно 2 часа 30 минут.



Внимание

- При первом использовании аккумуляторной батареи или при использовании аккумуляторной батареи, которая перед этим не использовалась в течение нескольких месяцев, полностью зарядите батарею.
- Во избежание пожара не заряжайте батарею в течение более 12 часов.
- Слишком сильная зарядка батареи приводит к уменьшению ее срока службы.
- Аккумуляторная батарея имеет ограниченный срок службы и ее емкость постепенно уменьшается.
- При подключении плеера к компьютеру через USB-концентратор соединение может быть нестабильным. Подключайте плеер напрямую к компьютеру.

Подключение плеера к ПК

Требования, предъявляемые к системе

Компьютер должен отвечать следующим требованиям:

- Процессор Pentium 200 МГц и выше
- Windows 98SE/ME/2000/XP
- 40 Мбайт свободного места на диске
- Привод CD-ROM (2X или выше)
- Поддержка порта USB (2.0)
- Графический адаптер VGA



Примечания

- Для установки прилагаемого к плееру программного обеспечения в операционной системе Windows 2000 или XP войдите в систему как Администратор (Основной пользователь). В противном случае установка может не быть выполнена надлежащим образом.
- Операционные системы (ОС) Windows ME, 2000 и XP могут распознать драйвер без установки поставляемой с плеером программы. Однако для того, чтобы форматировать память плеера и обновлять встроенное в него программное обеспечение, необходимо установить программу.
- Если при использовании ОС Windows 98 программное обеспечение для плеера YP-U1 не было установлено, ОС не будет обмениваться данными с плеером, как со съемным диском. Необходимо сначала установить USB-драйвер.

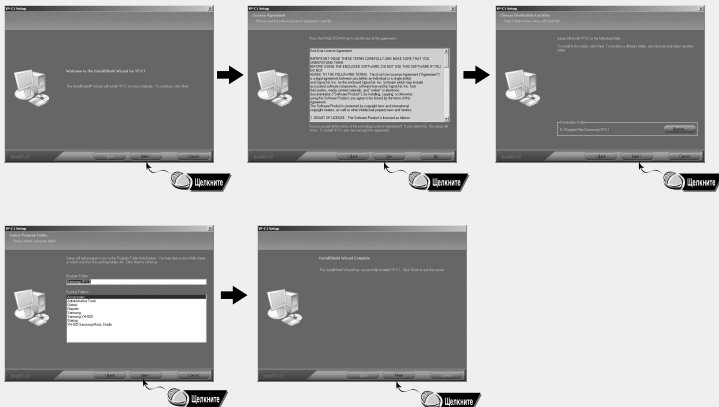
Перед тем, как подключать плеер к ПК, необходимо установить USB-драйвер. Если на экране появится сообщение **"Add new hardware wizard"** (Мастер установки оборудования), щелкните мышью на кнопке **[Cancel]** (Отмена) и установите USB-драйвер.

Установка программного обеспечения

- I** Загрузите установочный компакт-диск в привод CD-ROM. Выберите пункт **[Install Player USB Driver]** (Установить USB-драйвер плеера).



2 Завершите установку, последовательно выполняя инструкции, появляющиеся в окнах программы установки.



Подключение плеера к ПК

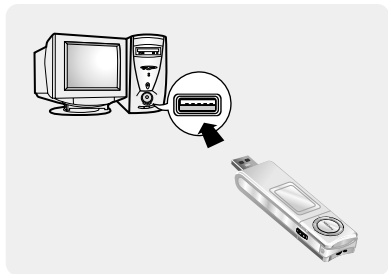
Подключение плеера к ПК

1 Подсоедините разъем USB плеера к порту USB на компьютере.

- Отсоединение от компьютера разъема USB плеера в то время, когда во время установки драйвера USB программа обращается к плееру или когда компьютер выполняет команду, может вызвать сбой в компьютере.

2 Когда драйвер USB будет установлен, на экране появится сообщение о том, что система производит поиск нового устройства. Это сообщение может не появиться. На вкладке “Диспетчер устройств” (Device Manager) убедитесь в том, что установка драйвера завершилась успешно.

3 После установки драйвера USB, на вкладке **[Device Manager]** ([Устройства]) в окне **[System Properties]** ([Свойства: Система]) должен появиться пункт “Samsung YP-U1 USB Device”.



Как проверить правильность установки драйвера USB

Windows 98SE/ME:

Control Panel → System → Device Manager → Disk Drives → Samsung YP-U1

(Панель управления → Система → Устройства →
Дисковые накопители → Samsung YP-U1)

Windows 2000:

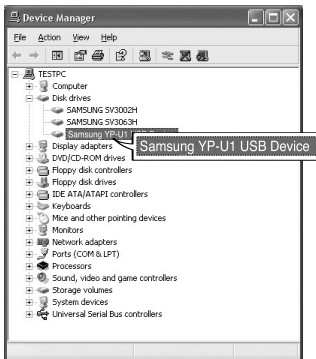
**Control Panel → System → Hardware → Device Manager
→ Disk Drives → Samsung YP-U1 USB Device**

(Панель управления → Система → Оборудование →
Диспетчер устройств → Дисковые накопители →
Samsung YP-U1 USB Device)

Windows XP:

**Control Panel → System → Hardware → Device Manager
→ Universal Serial Bus controllers → Disk Drives →
Samsung YP-U1 USB Device**

(Панель управления → Система → Оборудование →
Диспетчер устройств → Контроллеры универсальной
последовательной шины USB → Дисковые накопители
→ Samsung YP-U1 USB Device)



4 Если драйвер USB не установился автоматически, см. следующую страницу.

Ручная установка драйвера USB

Если драйвер USB установлен правильно, переходите к разделу “Загрузка и выгрузка файлов”.
Если драйвер USB не был установлен автоматически, выполните следующее

Если при установке драйвера USB произошла ошибка

1 Откройте Диспетчер устройств.

Windows 98SE / ME:

Control Panel → System → Device Manager

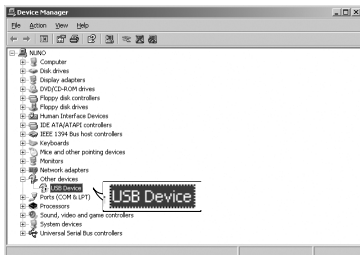
(Панель управления → Система → Устройства)

Windows 2000 / XP:

Control Panel → System → Hardware →

Device Manager

(Панель управления → Система → Оборудование
→ Диспетчер устройств)



2 Проверьте, не стоит ли возле какого-либо из устройств в списке (показанного как неизвестное устройство или устройство USB) восклицательный или вопросительный знак.

3 Сделайте двойной щелчок мышью на значке устройства, помеченного восклицательным или вопросительным знаком.



Примечания

- Если вы используете ОС Windows 2000 и ваша версия Windows не распознает драйвер USB, загрузите и установите самое недавнее обновление операционной системы (Service Pack) с Web-сайта windowsupdate.microsoft.com.
- Способы установки могут иметь отличия, в зависимости от типа компьютера или операционной системы. За информацией по установке ПО обратитесь к дилеру, у которого вы купили компьютер, или в сервисный центр.
- Если во время установки драйвера USB система постоянно сообщает об ошибках, перезагрузите компьютер и вновь подсоедините кабель USB.

Ручная установка драйвера USB

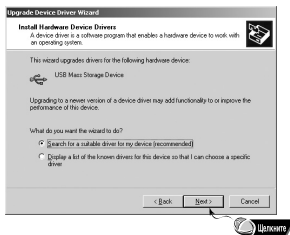
- 4 Выберите вкладку Driver (Драйвер) и щелкните по кнопке **[Update Driver]** (Обновить драйвер).



- 5 Щелкните по кнопке **[Next]** (Дальше).



- 6 Выберите пункт **[Search for a suitable driver for my device]** (Найти лучший драйвер) и затем щелкните по кнопке **[Next]** (Дальше).



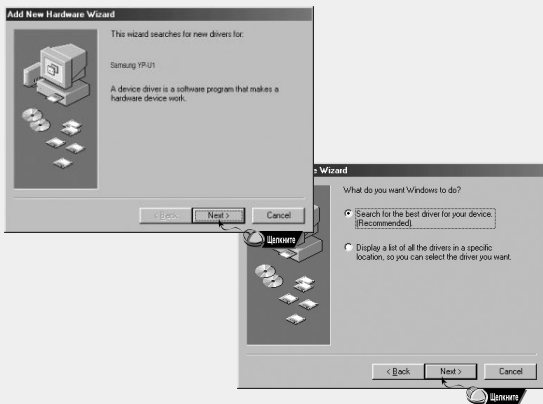
- 7 Щелкните по кнопке **[Next]** (Дальше) для завершения установки.



Ручная установка драйвера USB

В системе Windows 98

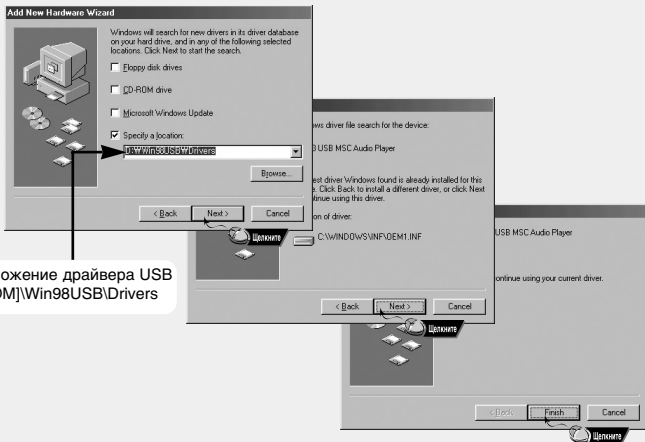
Выполните установку, следуя инструкциям в порядке их появления в диалоговых окнах на экране.



Ручная установка драйвера USB

RUS

: Чтобы завершить установку, обязательно перезагрузите ваш ПК.



Расположение драйвера USB
[CD ROM]\Win98\USB\Drivers



Примечания

- Если в системе Windows 98 не было установлено прилагаемое к плееру YP-U1 программное обеспечение, вы не сможете использовать плеер, как съемный диск. Необходимо сначала установить драйвер USB.

Использование в качестве съемного диска (ПК)

Когда MP3-плеер подключен к ПК, компьютер распознает его, как съемный диск. Вы можете перетаскивать мышью на значок съемного диска музыкальные и другие файлы для их воспроизведения на MP3-плеере.

Загрузка и выгрузка файлов

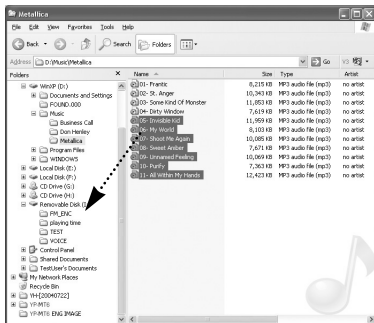
1 Подключите плеер к ПК.

2 Откройте на ПК Проводник Windows (Windows Explorer).

- В Проводнике Windows показывается съемный диск.

3 Выберите файл, который вы хотите сохранить, затем перетащите его мышью на значок съемного диска. (Сохраненные файлы будут воспроизводиться в числовом и алфавитном порядке имен файлов).

- Если в Проводнике Windows вы измените имена файлов музыкальных произведений на 001* **, 002* **..., то музыкальные файлы будут воспроизводиться по порядку номеров.



Замечание

- Во время загрузки или выгрузки файлов появляется сообщение "WRITING/READING" (ЗАПИСЬ/ЧТЕНИЕ). Отсоединение разъема USB плеера в то время, когда показывается сообщение "WRITING/READING" может привести к сбою в работе устройства.
- Порядок следования музыкальных файлов в окне Проводника Windows может не совпадать с порядком их воспроизведения плеером.

1 Отсоединение плеера

После окончания передачи файлов, необходимо отсоединить плеер следующим образом: Если вы отсоедините плеер ненадлежащим образом, файлы в устройстве могут быть повреждены и не будут воспроизводиться.

1 Сделайте двойной щелчок мышью на зеленой стрелке, появившейся в правом нижнем углу окна на панели задач.



2 Когда появится сообщение [Stop a Hardware Device] (Остановка устройства), щелкните мышью по кнопке [OK] и отсоедините плеер.

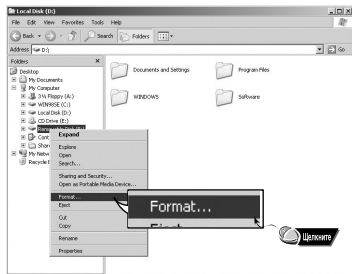


Замечание

- Если вы отсоедините плеер ненадлежащим образом, файлы в устройстве могут быть повреждены и не будут воспроизводиться.

Форматирование плеера на ПК

1 Выберите значок съемного диска, сделайте щелчок правой кнопкой мыши и выберите в появившемся контекстном меню пункт **[Format]** (Форматировать).



2 В появившемся окне нажмите кнопку **[Start]** (Начать).

- При форматировании все хранящиеся в памяти плеера файлы будут удалены.
- Вы можете изменить имя съемного диска, введя его в поле **[Volume label]** (Метка тома).



Примечания

- При форматировании все ранее сделанные в меню настройки будут удалены и вернуться в исходные состояния, устанавливающиеся по умолчанию, а все ранее сохраненные песни или файлы данных будут стерты.
- Необходимо соблюдать осторожность, так как после форматирования невозможно восстановить хранившиеся в памяти плеера файлы.

Установка программы Media Studio

Media Studio представляет собой программу, которая позволяет загружать музыкальные файлы в плеер и воспроизводить музыкальные файлы на вашем ПК.

1 Загрузите установочный компакт-диск в привод CD-ROM.

Выберите пункт **[Install Samsung Media Studio]**
(Установить Samsung Media Studio).

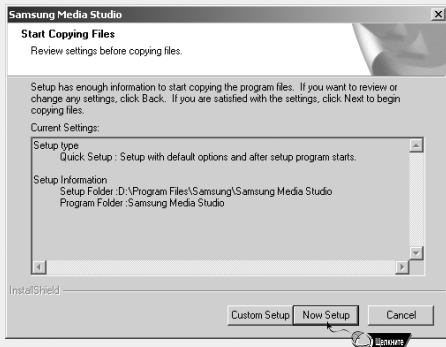


2 Выберите язык для программы установки



Установка программы Media Studio

- 3 Выполните установку, следуя инструкциям в порядке их появления в диалоговых окнах на экране.



Использование программы Media Studio

- Щелкните мышью по значку программы Media Studio на рабочем столе.

Загрузка музыкальных файлов

1 Подключите плеер к ПК.


- В правой стороне экрана появится окно подсоединения устройства.
Если окно подсоединения устройства не появится автоматически, выберите пункт [Device] (Устройство) → [Show device Window] (Показать окно устройства).

2 Выберите в окне [Library] (Библиотека) папку с файлом (файлами), которые вы хотите переместить в плеер.

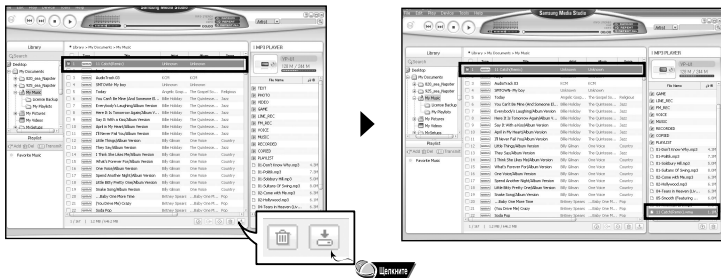
- Содержащиеся в папке файлы появятся в центральной части экрана.



Использование программы Media Studio

3 Когда в центральной части экрана появятся музыкальные файлы, выберите файл (файлы), которые вы хотите переместить в плеер, затем щелкните мышью кнопку [Передать] .

- Выбранный файл (файлы) будут переданы в плеер.

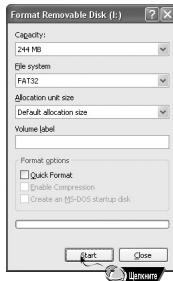
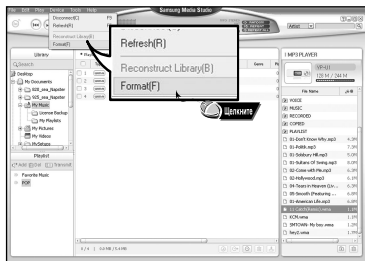


Примечания

- Для получения более подробной информации обратитесь к оперативной справке [Help] программы.

1 Форматирование плеера

- 1 Подключите плеер к ПК.
 - 2 Выберите пункт меню [Device] (Устройство) → [Format] (Форматировать) в верхней части окна программы.
 - 3 Когда появится окно форматирования, щелкните кнопку [Start] (Пуск).
- Память плеера форматируется и все сохраненные в ней файлы будут удалены.




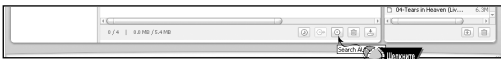
Примечания


- Для получения более подробной информации обратитесь к оперативной справке [Help] программы.

Использование программы Media Studio

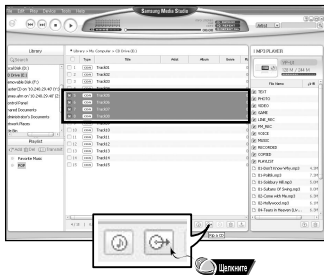
Конвертирование записей с аудио компакт-диска

- 1 Загрузите в дисковод ПК компакт-диск, содержащий музыкальные файлы для конвертирования.
- 2 Щелкните кнопку [Search Audio CD]  (Поиск аудио CD) в нижней части экрана.
 - Показываются дорожки, содержащиеся на компакт-диске.



- 3 Выберите дорожки, которые вы хотите конвертировать, и щелкните кнопку [Rip a CD]  (Конвертирование CD).

- Выбранная дорожка преобразуется в файл формата MP3.
- Для изменения настроек конвертирования выберите пункт меню [Tools] (Инструменты) → [Audio Source Format Conversion Settings] (Настройки преобразования формата аудио источника) в верхней части экрана.



Изменить
формат

Путь
сохранения




Примечания

- Для получения более подробной информации обратитесь к оперативной справке [Help] программы.

Создание папки

1 Подключите плеер к ПК.

2 Щелкните кнопку **[Create Folder]** (Создать папку)  расположенную в нижней части окна подсоединения устройства.

3 Когда появится окно ввода, введите имя новой папки.

- Создается новая папка.
- Если вы откроете новую папку и перенесете файл, файл будет перенесен во вновь созданную папку.




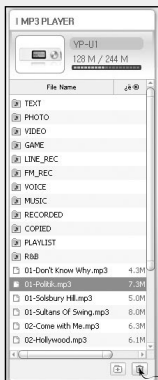
Примечания

- Для получения более подробной информации обратитесь к оперативной справке **[Help]** программы.

Использование программы Media Studio

Удаление файла

- 1 Подключите плеер к ПК.
- 2 После выбора требующихся файлов или папок в окне подсоединения устройства щелкните кнопку **[Delete]** (Удалить)  расположенную в нижней части окна подсоединения устройства.
- 3 Щелкните кнопку **[Confirm]** (Подтвердить), когда появится окно подтверждения удаления.
 - Выбранная папка или файл удаляется.



Примечания

- Для получения более подробной информации обратитесь к оперативной справке **[Help]** программы.



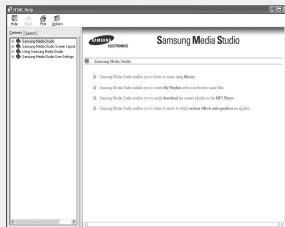
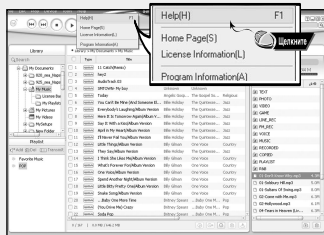
Просмотр справки по программе Media Studio

Запустите программу Media Studio и нажмите клавишу F1.

- Появляется оперативная справка по программе.

Щелкните на пункте [Help] в верхней части окна программы.

- Щелкните в ниспадающем меню на пункте [Help], и на экране появится окно справки по программе.



Примечания

- Технология распознавания музыкальных файлов и относящаяся к ней информация предоставлены компанией Gracenote и службой Gracenote CDDB® Music Recognition ServiceSM
- CDDB является зарегистрированным товарным знаком компании Gracenote. Логотип Gracenote и логотип Gracenote CDDB, а также логотип TPowered by Gracenote CDDBU являются товарными знаками компании Gracenote. Music Recognition Service и MRS являются сервисными знаками компании Gracenote.

Воспроизведение музыки и выключение плеера

Проверьте, что батарея плеера полностью заряжена и к плееру подключены наушники.

Включение и выключение плеера

Включение : Чтобы включить плеер, нажмите кнопку ►|| .

Выключение: Чтобы выключить плеер, нажмите и удерживайте кнопку ►|| .

Воспроизведение музыки (Включение питания)

Нажмите кнопку ►|| .

- Начнется воспроизведение.

Пауза при воспроизведении (Выключение питания)

Чтобы приостановить воспроизведение, нажмите кнопку ►|| .

- Если после этого в течение 10 секунд (может быть установлено другое время) не будет нажата ни одна кнопка, плеер автоматически выключится.
- Чтобы возобновить приостановленное воспроизведение, вновь нажмите кнопку ►||.

Регулировка громкости

Нажимайте кнопки **—**, **+** для регулировки громкости в пределах от 00 до 30.





Примечания

- Если имя файла не показывается правильно, то последовательно перемещаясь через меню, перейдите к пункту **[Settings]** (Настройки) → **[Language]** (Язык) → **[ID3-Tag]** (Тег ID3) и затем измените установленный язык отображения информации.
- Файлы формата WMA могут воспроизводиться только если они записаны с битрейтом от 48 Кбит/с до 192 Кбит/с.
- Время до выключения плеера может быть установлено через меню.

Функция блокировки

В режиме блокировки не работает ни одна кнопка плеера.

Сдвиньте переключатель  (Блокировка) на корпусе плеера в направлении, указанном стрелкой.

* Когда вы нажмете какую-либо кнопку, на дисплее появится сообщение " HOLD!"  (Блокировка!).

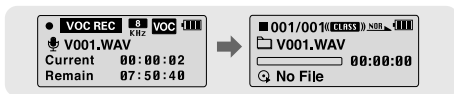
RUS

Запись голоса

* Для перехода из режима записи голоса в другие режимы обратитесь к разделу "Изменение режима".

1 Чтобы начать запись голоса, нажмите кнопку REC (Запись) и удерживайте ее в нажатом положении.

2 Чтобы остановить запись и сохранить голосовой файл, нажмите кнопку REC еще раз.



Примечания

- Голосовым файлам последовательно присваиваются имена V001, V002, и т.д.; после записи файлы сохраняются в формате WAV в папке VOICE.
- При заполнении памяти запись голоса автоматически прекращается.

Поиск музыкальных и голосовых файлов

Поиск определенных фрагментов файла при воспроизведении

- Чтобы найти нужное место файла, во время воспроизведения нажмите и удерживайте нажатой кнопку **⏮** , **⏭** .
- Чтобы возобновить нормальное воспроизведение, отпустите кнопку **⏮** , **⏭** .

Смена файла при воспроизведении

- Для перехода к следующему файлу во время воспроизведения, кратковременно нажмите кнопку **⏭** .
- Для воспроизведения предыдущего файла, в течение первых 5 секунд от начала воспроизведения файла кратковременно нажмите кнопку **⏮** . Для перехода к началу текущего файла, кратковременно нажмите кнопку **⏮** спустя более 5 секунд от начала его воспроизведения.

Смена файла при остановленном плеере

- При нахождении плеера в режиме “Стоп” нажмите кнопку **⏮** , **⏭** для перехода к предыдущему/ следующему файлу.



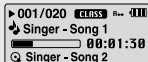
Примечания

- Файл с переменным битрейтом (VBR): Файл, коэффициент сжатия которого непрерывно изменяется в соответствии с характеристиками звука, такими, как высота его тона.
- При воспроизведении файлов, записанных с переменным битрейтом, предыдущий файл может не начать воспроизводиться, даже если вы нажмете кнопку **⏮** менее, чем через 5 секунд после начала воспроизведения файла.
- Файлы, которые первоначально были закодированы в формате MP2 или MP1 и расширение которых было затем изменено на MP3, могут не воспроизводиться.

Точка начала

При воспроизведении музыкальных файлов, кратковременно нажмите кнопку **A↔B** в начале фрагмента, который вы хотите повторить.

- На дисплее появится значок **A↔**.

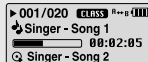


Точка окончания

Вновь кратковременно нажмите кнопку **A↔B** в конце фрагмента, который вы хотите повторить.

- На дисплее появляется значок **A↔B**.
- Выбранный вами фрагмент будет циклически повторяться.

Для отмены циклического повтора фрагмента кратковременно нажмите кнопку **A↔B**.



Примечания

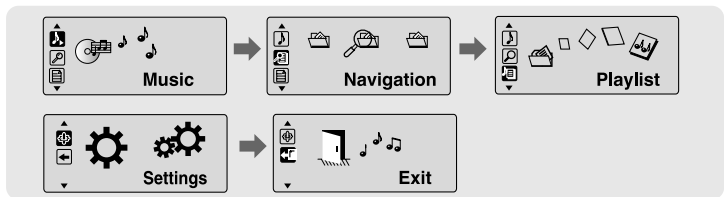
- Повтор фрагмента автоматически прекращается при использовании быстрого поиска с помощью кнопок **◀◀**, **▶▶**.

Использование МЕНЮ

Для перехода в режим работы с МЕНЮ нажмите и удерживайте кнопку MENU (Меню).

Для перемещения по меню используйте кнопки **←**, **→** а для выбора нужного меню кратковременно нажмите кнопку **MENU**.

Для выхода из режима МЕНЮ нажмите и удерживайте кнопку **MENU**.



- Music (Музыка): Проверка воспроизводимого в данный момент файла
- Navigation (Навигация): Переход в режим навигации по содержимому памяти плеера - файлам и папкам
- Playlist (Список воспроизведения): Для воспроизведения только тех файлов, которые вы хотите услышать
- Settings (Настройки): Настройка дополнительных параметров плеера
- Exit (Выход): Выход из МЕНЮ

Примечания

- Если в режиме Меню в течение 25 секунд не была нажата ни одна кнопка, плеер выходит из режима Меню.
- Язык экранных меню можно изменить в пункте меню [Settings] (Настройки) → [Language] (Язык) → [Menu] (Меню).

Использование функции навигации

С помощью функции навигации, вы можете легко находить нужные файлы или переключать режимы работы плеера.

1 Нажмите кнопку **MENU** (Меню), чтобы войти режим навигации или нажмите и удерживайте кнопку **MENU** для входа в меню и затем выберите в меню пункт Navigation (Навигация).

2 Выберите файл или папку для воспроизведения.

- **⏪**: для перехода в папку более высокого уровня.
- **⏩**: для перехода в папку более низкого уровня.
- **⏮**, **⏭**: для перемещения к папке или файлу внутри выбранной папки.
- **MENU**: для перехода вниз к папке более низкого уровня. При отсутствии папки более низкого уровня выбранный файл будет включен в список воспроизведения.

3 Нажмите кнопку **▶||**.

- Начнется воспроизведение выбранного файла.



Примечания

- Для выхода из режима навигации, нажмите и удерживайте кнопку **MENU** в режиме навигации.

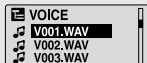
Использование функции навигации

Изменение режима

Вы можете изменять режим работы плеера следующим способом.

Например) Изменение режима воспроизведения голосовых файлов на режим воспроизведения музыкальных файлов.

- 1 Нажмите кнопку **MENU** (Меню) в режиме Voice (Голосовой файл).



- 2 Нажмите кнопку **⏪** для перехода в папку более высокого уровня.



- 3 Используйте кнопки **←**, **→** для перемещения к желаемому музыкальному файлу и затем нажмите кнопку **▶||**.

- Так как при этом произойдет изменение на режим Music (Музыка), начнется воспроизведение выбранного файла.



Воспроизведение/отмена воспроизведения папки

▶ Воспроизведение папки (альбома)

- 1 Нажмите кнопку **MENU** (Меню), чтобы войти режим Навигации.
- 2 Нажимайте кнопки **-**, **+** для перемещения к желаемой папке и затем нажмите кнопку **▶||**.
 - Когда на дисплее появится значок "📁", начнется воспроизведение файлов из выбранной папки.



▶ Отмена воспроизведения папки

- 1 Нажмите кнопку **MENU** (Меню) во время воспроизведения папки, чтобы войти режим Навигации.
- 2 Нажимайте кнопки **-**, **+** для перемещения к желаемому файлу и затем нажмите кнопку **▶||**.
 - После отмены режима воспроизведения папки на дисплее появится значок "🎵" и начнется воспроизведение выбранного файла.



Создание списка воспроизведения

Создание списка воспроизведения

- В режиме Навигации переместитесь к нужному файлу и нажмите кнопку **MENU** (Меню).

- На выбранном файле устанавливается метка.
- Чтобы исключить файл из списка воспроизведения, переместитесь в режиме Навигации к помеченному файлу и нажмите кнопку **MENU** еще раз.



Прослушивание списка воспроизведения

1 Выберите в меню пункт Playlist (Список воспр.).

- На дисплее появляется составленный вами список воспроизведения.

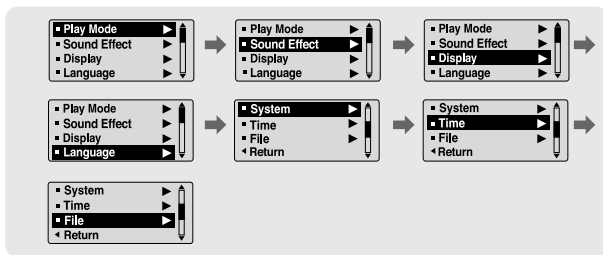
2 Переместитесь к нужному файлу и нажмите кнопку **▶||**.

- На дисплее появится значок “🎵” и начнется воспроизведение выбранного файла.



Настройка дополнительных функций

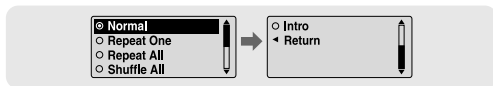
- 1 В меню выберите пункт **Settings** (Настройки) (см. раздел “Использование МЕНЮ”).
- 2 В меню Settings с помощью кнопок **←**, **→** переместитесь к функции, которую вы хотите настроить, и нажмите кнопку MENU (Меню), чтобы выбрать ее.
 - Для перехода на один уровень меню вверх нажмите кнопку **↑** или выберите пункт Return (Возврат).



Выбор режима воспроизведения

1 В меню Settings (Настройки) выберите пункт **Play mode** (Режим воспроизведения).

2 В меню Play mode (Режим воспроизведения) с помощью кнопок **←**, **+** переместитесь к нужному режиму, и нажмите кнопку MENU для выбора этого режима.



- Normal (Обычное): Однократное воспроизведение всех файлов в обычном порядке.
- Repeat One (Повтор одного): Повтор одного файла.
- Repeat All (Повтор всех): Повтор всех файлов.
- Shuffle All (Вперемешку): Воспроизведение файлов в случайном порядке (вперемешку).
- Intro (Интро): Воспроизведение первых 10 секунд всех сохраненных файлов.
- Return (Возврат): Возврат к предыдущему меню.

Выбор режима эквалайзера

В меню Settings (Настройки) выберите пункт **Sound Effect** (Звуковой эффект).

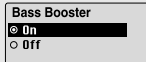
Preset EQ (Эквалайзер)

- С помощью кнопок **—**, **+** выберите нужный режим звучания и нажмите кнопку **MENU**.
- **Normal** (Обычный) → **Classic** (Классика) → **Jazz** (Джаз) → **Rock** (Рок) → **User EQ** (Пользовательский эквалайзер)
- Если вы хотите самостоятельно выполнить настройку баланса частот, выберите пункт User EQ (Пользовательский эквалайзер).



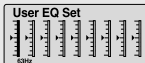
Bass Booster (Усилитель басов)

- С помощью кнопок **—**, **+** выберите для функции Bass Booster состояние On (Вкл) или Off (Выкл), а затем нажмите кнопку **MENU**.
- Функция Bass Booster действует, только если вы выбрали режим Normal (Обычный), Classic (Классика), Jazz (Джаз) или Rock (Рок) в меню Preset EQ (Эквалайзер).
- **On (Вкл)**: При воспроизведении музыки в предустановленных настройках звучания усиливаются басы.
- **Off (Выкл)**: Музыка воспроизводится с предустановленными настройками звучания.



User EQ Set (Пользовательский эквалайзер)

- Если вы выберете пункт User EQ (Пользовательский эквалайзер), то сможете выполнить настройку эквалайзера в соответствии со своими предпочтениями.
- Используйте кнопки **◀◀**, **▶▶** для перемещения вправо или влево к нужной полосе частот, а затем используйте кнопки **—**, **+** для регулировки уровня. После завершения настройки нажмите кнопку **MENU**.



Настройки дисплея

Выберите в меню Settings (Настройки) пункт **Display** (Дисплей).

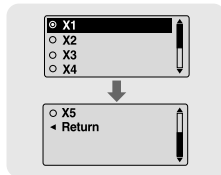
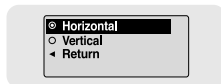
Scroll (Прокрутка)

[Type - Тип]

- С помощью кнопок **—**, **+** выберите тип прокрутки.
- **Horizontal (Горизонтальная)**: Название музыкального файла прокручивается по горизонтали.
- **Vertical (Вертикальная)**: Название музыкального файла прокручивается по вертикали.

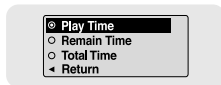
[Speed - Скорость]

- С помощью кнопок **—**, **+** отрегулируйте скорость прокрутки на дисплее информации о названии песни в диапазоне от X1 до X5.



Display Time (Показ времени)

- С помощью кнопок **—**, **+** выберите режим показа времени.
- **Play Time (Время воспроизведения)**: Показ текущего времени воспроизведения.
- **Remain Time (Оставшееся время)**: Показ оставшегося времени воспроизведения от общего времени воспроизведения.
- **Total Time (Общее время)**: Показ общего времени воспроизведения файлов.



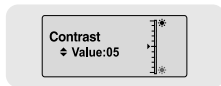
Backlight (Подсветка)

- С помощью кнопок **—**, **+** установите время работы подсветки ЖК-дисплея в диапазоне от Off (Выкл) до 60 секунд.
- Если было выбрано значение On (Вкл), подсветка работает постоянно.



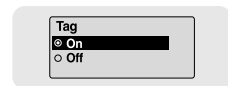
Contrast (Контрастность)

- С помощью кнопок **—**, **+** отрегулируйте контрастность экрана дисплея в диапазоне от 0 до 10.



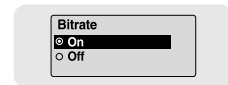
Tag (Тег)

- С помощью кнопок **—**, **+** выберите для пункта Tag (Тег) состояние On (Вкл) или Off (Выкл).
- **On (Вкл)**: На дисплее показывается информация тега, если в музыкальном файле имеется информация тега. Если в музыкальном файле нет информации тега, то показывается имя файла.
- **Off (Выкл)**: На дисплее показывается имя музыкального файла.



Bitrate (Битрейт)

- С помощью кнопок **—**, **+** выберите для пункта Bitrate (Битрейт) состояние On (Вкл) или Off (Выкл).
- **On (Вкл)**: В верхней части дисплея показывается битрейт для файла.
- **Off (Выкл)**: В верхней части дисплея показывается общее число дорожек (файлов) в памяти плеера.



Настройка языка

Выберите в меню Settings (Настройки) пункт **Language** (Язык).

Menu (Меню)

- С помощью кнопок **—**, **+** выберите язык показа меню.
- **Chinese(S)** → **Chinese(T)** → **Dutch** → **English** → **French** → **German** → **Hungarian** → **Italian** → **Japanese** → **Korean** → **Polish** → **Portuguese** → **Russian** → **Spanish** → **Swedish**



ID3-Tag (Тег ID3)

- С помощью кнопок **—**, **+** выберите язык показа информации тега.
- **Afrikaans** → **Basque** → **Catalan** → **Chinese(S)** → **Chinese(T)** → **Czech** → **Danish** → **Dutch** → **English** → **Estonian** → **Finnish** → **French** → **German** → **Greek** → **Hrvatski** → **Hungarian** → **Icelandic** → **Italian** → **Japanese** → **Korean** → **Norwegian** → **Polish** → **Portuguese** → **Romany** → **Russian** → **Slovak** → **Slovene** → **Spanish** → **Swedish** → **Turkish** → **Vietnamese** → **Return**



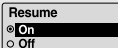
Примечания

- Что такое тег ID3?
Это приложение в файлу MP3, несущее относящуюся к файлу информацию, такую, как название песни, исполнитель, альбом, год выпуска, музыкальный жанр и поле комментария.
- Поддерживаемые языки могут быть изменены или добавлены.

Выберите в меню Settings (Настройки) пункт **System** (Система).

Resume (Возобновить)

- С помощью кнопок **—**, **+** выберите для пункта Resume (Возобновить) состояние On (Вкл) или Off (Выкл).
- **On (Вкл)**: Если вы вновь включите воспроизведение после его останова, то воспроизведение возобновится с того фрагмента, который вы прослушивали непосредственно перед остановом.
- **Off (Выкл)**: Если вы вновь включите воспроизведение после его останова, то воспроизведение начнется с начала.



Resume
● On
○ Off

Default Vol (Громкость по умолчанию)

- С помощью кнопок **—**, **+** установите уровень громкости по умолчанию в диапазоне от 0 до 30 (Макс).
- Если при выключении плеера установленный уровень громкости был выше уровня громкости по умолчанию, то при следующем включении плеера будет установлен уровень громкости по умолчанию.
- Если при выключении плеера установленный уровень громкости был меньше уровня громкости по умолчанию, то при следующем включении плеера будет установлен этот же уровень.



Default Vol
← 28 →

Search Speed (Скорость поиска)

- С помощью кнопок **—**, **+** установите скорость поиска от 1 сек до 1 мин.
- Вы можете отрегулировать скорость поиска нужного фрагмента музыкального файла, осуществляющегося при удерживании нажатыми кнопки **⏮**, **⏭**.



Search Speed
◆ Value : 10sec



Примечания

- В случае файла, записанного с переменным битрейтом (VBR) или файла формата Ogg скорость поиска может быть неравномерной.

Настройки системы

Skip Interval (Интервал пропуска)

- С помощью кнопок **— . +** установите интервал пропуска от 5 сек до 10 мин.
- Нажатием кнопки **◀◀ . ▶▶** в режиме Music (Музыка) вы можете искать нужное место дорожки (файла), пропуская при каждом нажатии установленный интервал времени.
- Если вы установите интервал 1 Track (1 дорожка), то нажатием кнопки **◀◀ . ▶▶** вы можете перемещаться на предыдущую дорожку или на следующую дорожку.



Skip Interval
↕ Value : 10sec



Примечания

- В случае файла, записанного с переменным битрейтом (VBR) или файла формата Ogg скорость поиска может быть неравномерной.

Default Set (Настройки по умолчанию)

- С помощью кнопок **— . +** выберите для пункта Default Set (Настройки по умолчанию) состояние Yes (Да) или No (Нет).
- **Yes (Да):** Все выбранные настройки будут установлены в исходные состояния.
- **No (Нет):** Все выбранные настройки останутся неизменными.



Default Set
● Yes
○ No

Beep (Звуковой сигнал)

- С помощью кнопок **— . +** выберите для пункта Beep (Звуковой сигнал) состояние On (Вкл) или Off (Выкл).
- **On (Вкл):** При нажатии любой кнопки подается звуковой сигнал.
- **Off (Выкл):** Звуковой сигнал при нажатии кнопок не подается.



Beep
● On
○ Off

About (О плеере)

- Если вы выберете пункт About (О плеере), то сможете проверить информацию о версии плеера, общее количество записанных файлов и оставшуюся свободную емкость памяти.




Ver. 1.000
010 Tracks
051MB Free

Выберите в меню Settings (Настройки) пункт Time (Время).

Auto Off Time (Время автовыключения)

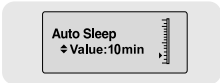
- С помощью кнопок **—**, **+** установите время до выключения питания в диапазоне от 0 до 3 минут.
- Если по окончании воспроизведения не нажимается ни одна кнопка, питание плеера автоматически выключится по истечении заданного времени.
- Если было выбрано значение Off (Выкл), то питание не будет выключаться автоматически.



Auto Off Time
↕ Value: 05sec

Auto Sleep (Авто “Сон”)


- С помощью кнопок **—**, **+** установите время работы таймера “Сон” от 10 до 120 минут.
- По истечении установленного времени плеер автоматически выключится.
- Если было выбрано значение Off (Выкл), питание не будет выключаться автоматически.



Auto Sleep
↕ Value: 10min

Intro Time (Время Интро)

- С помощью кнопок **—**, **+** установите время интро (ознакомительного воспроизведения) из возможных значений 10, 20, 30 или 60 секунд.
- Когда вы выберете функцию Intro (Интро), начало каждого файла будет воспроизводиться в течение установленного в этом пункте времени.



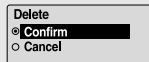
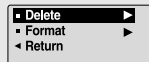
Intro Time
↕ Value: 10sec

Управление файлами

В меню Settings (Настройки) выберите пункт **File** (Файл).

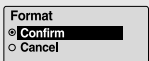
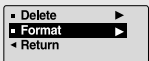
Удаление

- 1 В меню File выберите пункт **Delete** (Удалить).
- 2 С помощью кнопок **←**, **+** переместитесь к файлу, который вы хотите удалить, и затем нажмите кнопку **MENU** (Меню).
- 3 С помощью кнопок **←**, **+** переместитесь к пункту **Confirm** (Подтвердить) и затем нажмите кнопку **MENU**.
 - Выбранный файл будет удален.



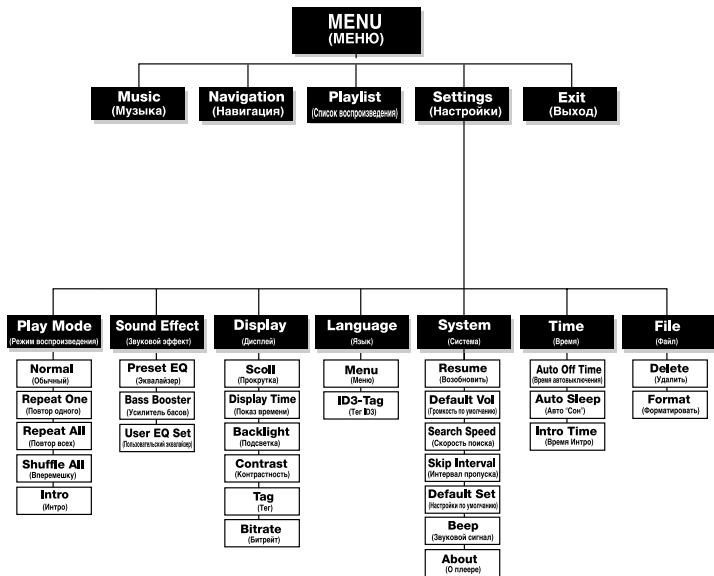
Форматирование

- 1 В меню File (Файл) выберите пункт **Format** (Форматировать).
- 2 С помощью кнопок **←**, **+** переместитесь к пункту **Confirm** (Подтвердить) и затем нажмите кнопку **MENU**.
 - Будет выполнено форматирование памяти плеера.



Примечания

- При форматировании встроенной памяти все содержащиеся в ней файлы будут удалены.



- Используйте кнопку **MENU** для перемещения по меню и выбора его пунктов.

Устранение проблем

Программное обеспечение не работает

- Проверьте, соответствует ли компьютер рекомендованным системным требованиям.

Плеер не работает, ЖК-дисплей ничего не показывает.

- Проверьте заряд батареи плеера.
- Подсоединив плеер к ПК, запустите на рабочем столе утилиту YP-U1 Updater для обновления встроенного программного обеспечения изделия.
- Установите плеер в исходное состояние, нажав в отверстие RESET (Сброс) предметом с тонким концом, например, скрепкой.

Не воспроизводится звуковой сигнал при нажатии кнопки ►II в режиме “Воспроизведение”.

- Проверьте, записаны ли файлы формата MP3 или WMA во встроенную память.
- Проверьте, не установлен ли переключатель блокировки в положение Hold (Блокировка).

Не загружаются файлы в память плеера.

- Проверьте, правильно ли установлен драйвер на компьютере.
- Проверьте соединение между плеером и компьютером.
- Операционная система ограничивает количество файлов, которое вы можете сохранить в одной папке. Для сохранения файлов создайте подпапку.
- Проверьте, не заполнена ли память плеера.

Подсветка не работает.

- Проверьте установленный режим подсветки.
- Когда батарея почти разрядилась, подсветка перестает работать.

Кнопки плеера не работают.

- Установите плеер в исходное состояние, нажав в отверстие RESET (Сброс) предметом с тонким концом, например, скрепкой.

Плеер все время выключается.

- В режиме “Стоп” питание плеера автоматически выключается через десять секунд (время до выключения зависит от сделанных вами настроек).
- Проверьте, есть ли в памяти плеера сохраненные файлы.

В режиме воспроизведения неправильно показывается время воспроизведения.

- Проверьте, не воспроизводится ли файл с VBR (переменным битрейтом).

Экран ЖК-дисплея слишком темный

- Проверьте установленную контрастность.

Название файла отображается неправильно.

- Выберите в меню пункт [Settings] (Настройки) → [Language (Язык)] → [ID3-Tag] (Тег ID3) и поменяйте настройку языка.

В памяти плеера сохранен файл, но на экране появляется сообщение “No File” (Нет файлов).

- Проверьте, не установлен ли режим воспроизведения папок и воспользуйтесь функцией “Навигация” для выхода из режима воспроизведения папок.
- Подсоединив плеер к ПК, запустите на рабочем столе утилиту UP-U1 Updater для обновления встроенного программного обеспечения изделия.

Вы не можете надлежащим образом подключить плеер к ПК.

- Win98: Попробуйте подключиться еще раз после установки драйвера плеера.
- WinME: Удалите программу драйвера и щелкните по кнопке Пуск (Start) на рабочем столе для выполнения обновления Windows. После выбора важных обновлений и пакета обновлений Service Pack выполните обновление.
- Win2000/XP: Перезагрузите ПК и попробуйте подключиться еще раз.

Технические характеристики

Модель	YP-U1
Объем встроенной памяти	128 Мбайт (YP-U1 H), 256 Мбайт (YP-U1 V), 512 Мбайт (YP-U1 X), 1 Гбайт (YP-U1 Z), 2 Гбайт (YP-U1 Q)
Напряжение питания	3,7 В (литиево-полимерная аккумуляторная батарея)
Время воспроизведения	До 13 часов (в соответствии с измерениями, проведенными фирмой-изготовителем)
Габаритные размеры/ Масса	25.6 x 87.4 x 13.6 мм/ 33 г
Корпус	Пластик
Отношение сигнал/шум	85 дБ с фильтром А
Выходная мощность на наушники	18 мВт/канал (на нагрузке 16 Ом)
Диапазон воспроизводимых частот	20 Гц ~ 20 кГц
Диапазон рабочих температур	-5 ~ +35°C
Поддерживаемые файлы	MPEG1/2/2.5 Layer3 (8Кбит/с ~ 320Кбит/с, 8кГц ~ 48кГц), WMA, Audio ASF (48Кбит/с ~ 192Кбит/с, 8кГц ~ 48кГц), Ogg (Q0-Q9)

На изделие, к которому прилагается данная Инструкция для пользователя, дана лицензия определенными третьими сторонами, обладающими определенными правами на интеллектуальную собственность. Эта лицензия ограничена правом на частное некоммерческое использование лицензированного содержимого конечными пользователями. Не даны никакие права на коммерческое использование. Лицензия не распространяется ни на какое другое изделие кроме данного изделия и, кроме того, она не распространяется на любое не лицензированное изделие или процесс, соответствующие стандартам ISO/IEC 11172-3 или ISO/IEC 13818-3, используемые или продаваемые в сочетании с этим изделием. Лицензия распространяется только на использование этого изделия для кодирования и/или декодирования аудио файлов, соответствующих стандартам ISO/IEC 11172-3 или ISO/IEC 13818-3. Эта лицензия не дает никаких прав на возможности и функции изделия, не соответствующие стандартам ISO/IEC 11172-3 или ISO/IEC 13818-3.

- ТОЛЬКО В ЕВРОПЕ -

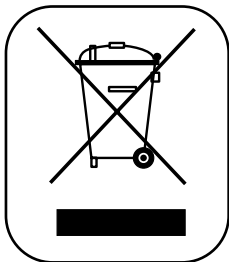
Приведенная ниже маркировка, имеющаяся на изделии или в прилагаемой к нему документации, указывает на то, что по окончании срока службы изделия оно не должно выбрасываться вместе с другими бытовыми отходами.

Для предотвращения возможного ущерба окружающей среде или здоровью людей из-за неконтролируемой утилизации отходов, отделите это изделие от другого бытового мусора и сдайте его в повторную переработку, чтобы способствовать обоснованному повторному использованию материальных ресурсов.

Бытовые пользователи должны обратиться либо в магазин, в котором они купили данное изделие, либо в местные органы власти за более подробной информацией о том, куда и как они могут сдать это изделие для его безопасной для окружающей среды повторной переработки.

Корпоративные пользователи должны обратиться к своему поставщику и проверить условия, содержащиеся в договоре купли-продажи.

При утилизации это изделие не должно выбрасываться совместно с другими отходами коммерческой деятельности.



SAMSUNG

YP-U1