

Vitek

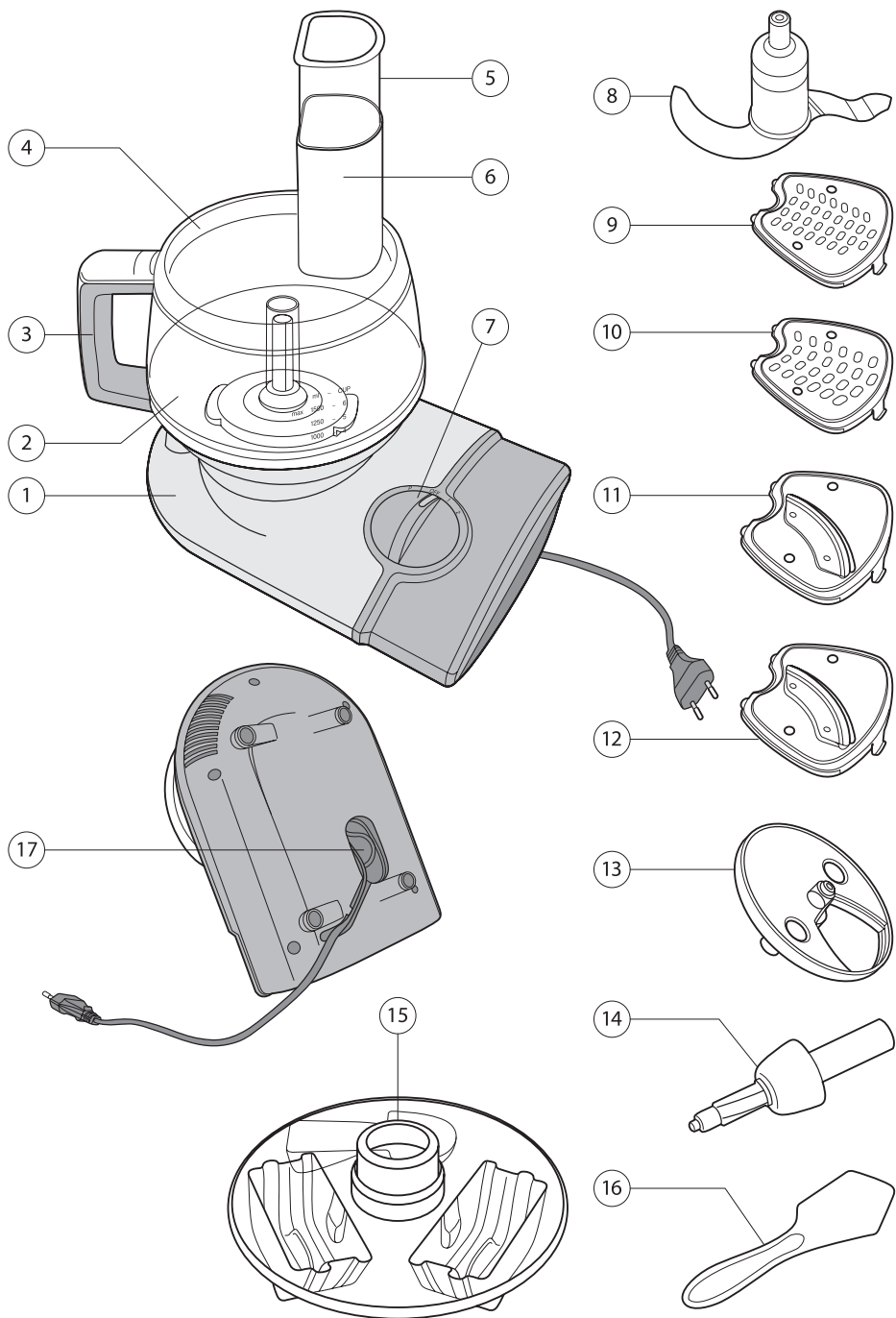
Power Mix

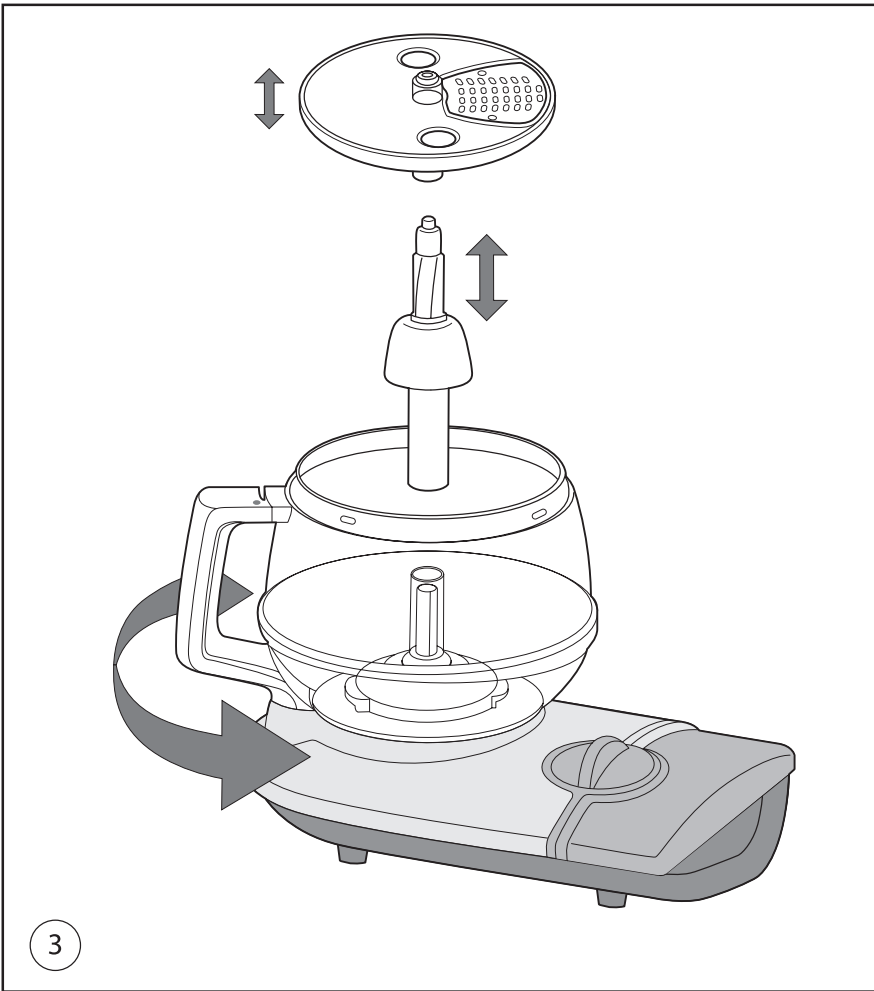
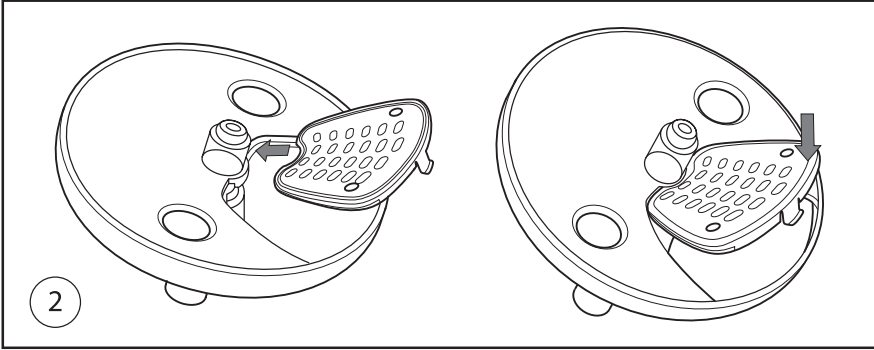
VT-1614 SR

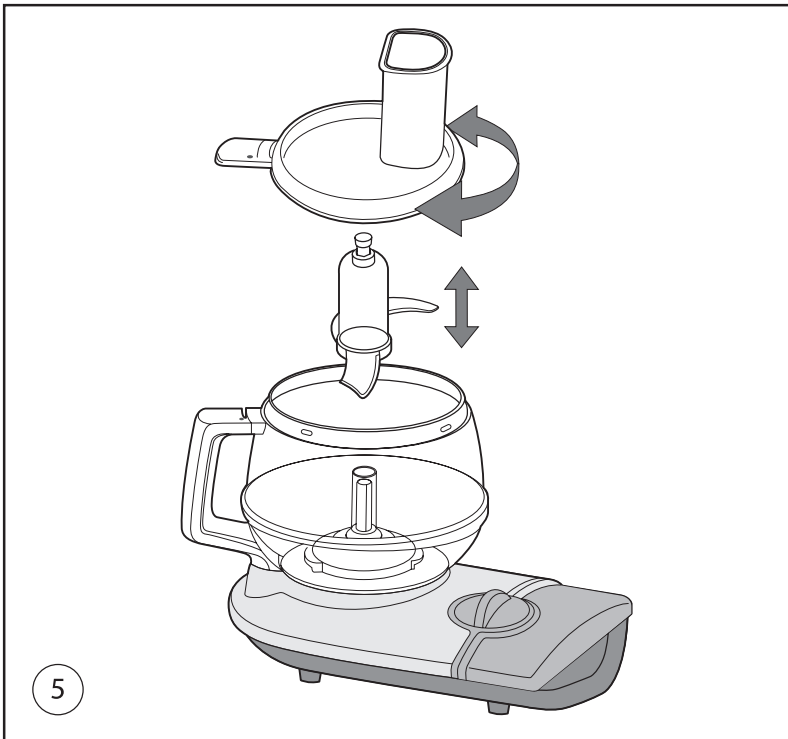
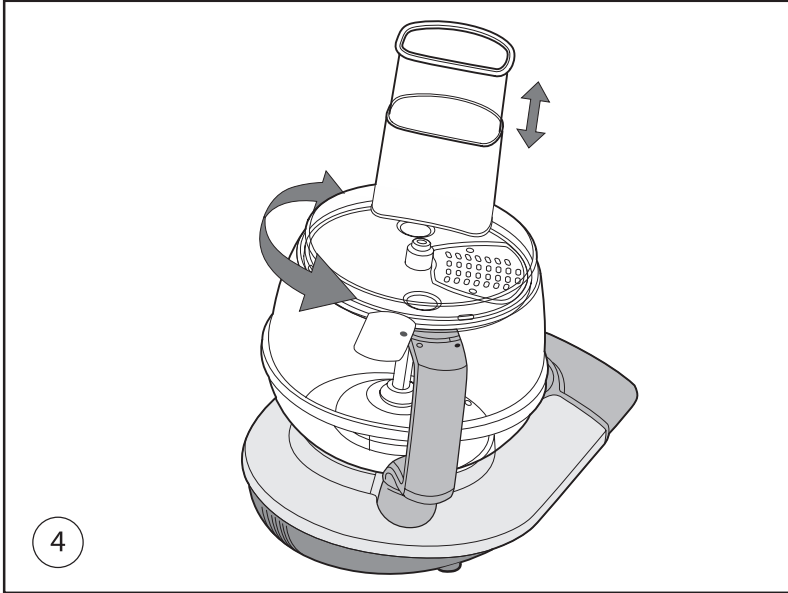


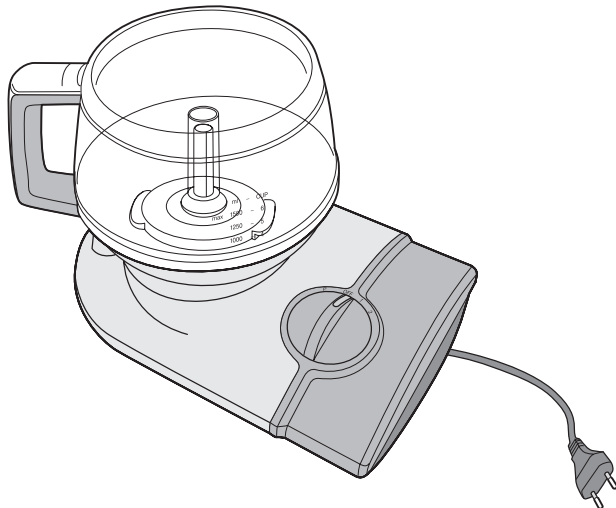
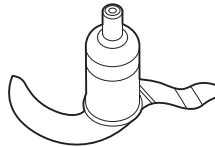
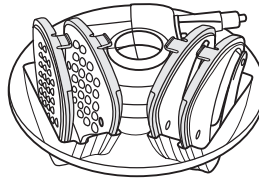
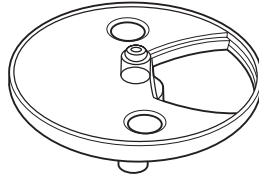
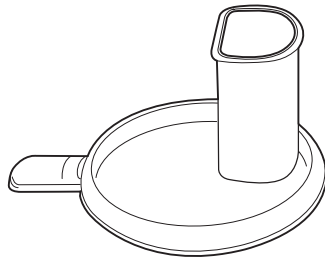
MANUAL INSTRUCTION

GB	MANUAL INSTRUCTION	6
DE	DIE BETRIEBSANWEISUNG	9
RUS	ИНСТРУКЦИЯ ПО ЭКСПЛУАТАЦИИ	12
KZ	ПАЙДАЛАНУШЫҒА НҰСҚАУ	15
BG	ИНСТРУКЦИЯ ЗА ЕКСПЛОАТАЦИЯ	18
HU	HASZNÁLATI ÚTMUTATÓ	21
SCG	UPUSTVO ZA UPOTREBU	24
PL	INSTRUKCJA OBSŁUGI	27
CZ	NÁVOD K POUŽITÍ	30
UA	ІНСТРУКЦІЯ З ЕКСПЛУАТАЦІЇ	33
BEL	ІНСТРУКЦЫЯ ПА ЭКСПЛУАТАЦЫІ	36
AR	تعلیمات ال استخدام	39









6

КУХОННЫЙ ПРОЦЕССОР

ОПИСАНИЕ

1. Корпус процессора
2. Емкость для переработки продуктов
3. Ручка емкости для переработки продуктов
4. Крышка емкости для переработки с системой блокировки
5. Толкатель
6. Горловина для подачи продуктов
7. Переключатель режимов работы
8. Нож-измельчитель
9. Насадка Терка для мелкого измельчения "F"
10. Насадка Терка для крупного измельчения "С"
11. Насадка Шинковка "F" (2 мм)
12. Насадка Шинковка "С" (4 мм)
13. Дискосый держатель насадок Терок/Шинковок
14. Ось привода держателя насадок
15. Подставка для хранения насадок
16. Лопатка для извлечения продуктов
17. Отсек для хранения сетевого шнура

ПРАВИЛА ТЕХНИКИ БЕЗОПАСНОСТИ

Прежде чем начать пользоваться электроприбором, внимательно прочитайте настоящее руководство по эксплуатации.

- Сохраните настоящее руководство по эксплуатации в качестве справочного материала.
- Прежде чем подключить прибор к электросети, убедитесь, что напряжение, указанное на приборе, соответствует напряжению электросети в вашем доме.
- Устанавливайте устройство на ровной плоской поверхности.
- Используйте только те детали или комплектующие, которые входят в комплект поставки.
- Не пользуйтесь прибором при повреждении сетевого шнура, штепсельной вилки или других деталей.
- В случае повреждения сетевого шнура или для ремонта комбайна обратитесь в авторизованный сервисный центр.
- Перед первым применением прибора тщательно промойте все съемные детали, которые будут контактировать с пищевыми продуктами.
- **Не превышайте количества загружаемых продуктов и время их обработки!**
- **Не заполняйте чашу блендера и емкость для переработки продуктов выше отметки максимального уровня.**
- Сразу же после окончания работы выключите комбайн и выньте вилку сетевого шнура из розетки электросети.
- Во время работы запрещается проталкивать продукты в горловину крышки пальцами или какими-либо предметами (например, лопаткой). Для этой цели пользуйтесь только толкателем.
- Храните электроприбор в недоступном для детей месте.
- Запрещается оставлять включенный прибор без присмотра.
- Выключайте электроприбор и вынимайте вилку

сетевого шнура из розетки, прежде чем снять с него какую-либо насадку.

- Прежде чем снять крышку с электроприбора, дождитесь полной остановки вращающихся деталей.
- Запрещается погружать блок электродвигателя в воду или другие жидкости, а также промывать его под струей воды. Для очистки блока электродвигателя пользуйтесь влажной тканью.
- Прежде чем пользоваться насадкой "нож-измельчитель", снимите с нее защитный колпачок.
- Будьте осторожны, когда держите в руках насадки терки/шинковки или нож-измельчитель, так как они имеют острые режущие кромки.
- Устройство предназначено только для домашнего использования, запрещается использование процессора в производственных масштабах.

ОПИСАНИЕ УЗЛОВ И НАСАДОК

1. Корпус процессора

На корпус процессора устанавливается емкость для переработки продуктов (2), на верхней части корпуса расположен переключатель режимов работы (7).

2. Емкость для переработки продуктов

Установите емкость (2) ручкой по направлению вверх и поверните ее против часовой стрелки до упора.

Максимальный объем емкости при заполнении жидкими продуктами 1500 мл.

Примечание

Заполняйте емкость (2) до отметки максимального уровня только тогда, когда она установлена и зафиксирована на корпусе процессора.

3. Ручка емкости для переработки продуктов

4. Крышка емкости для переработки с системой блокировки

Крышка емкости отключает систему блокировки. Процессор не включится, если крышка установлена неправильно.

Установите крышку (4) на емкость (2) и поверните ее против часовой стрелки до совмещения метки на крышке (4) с меткой на ручке емкости (2).

5. Толкатель

Толкатель (5) служит для подачи продуктов через горловину (6) крышки (4).

6. Горловина для подачи продуктов

При помощи толкателя (5) продукты подаются в емкость (2) для их дальнейшей переработки.

7. Переключатель режимов работы

Переключатель предназначен для выбора режимов работы:

- пульсирующий режим работы «P»;
- выключено «OFF»;
- первая скорость вращения «1»;
- вторая скорость вращения «2».

8. Нож-измельчитель

Нож-измельчитель изготовлен из нержавеющей стали и служит для измельчения, смешивания, перемешивания продуктов или для приготовления пюре.

9. 10. Насадки Терки

Насадка Терка "F" с мелкой насечкой подходит для измельчения шоколада, сыров или переработки овощей. Насадка Терка "C" имеет более крупную насечку. Выбирайте насадки терки в зависимости от необходимого результата переработки продуктов.

11. 12. Насадки Шинковки

Используются для нарезки овощей ломтиками. Шинковка "F" позволяет нарезать ломтики толщиной около 2 мм, а Шинковка "C" - около 4 мм.

13. Дискосый держатель насадок Терок/Шинковок

На дискосый держатель насадок (13) устанавливаются насадки Терки или Шинковки (9, 10, 11, 12).

14. Ось привода держателя насадок

Служит для передачи вращения держателю насадок (13).

15. Подставка для хранения насадок

Служит для безопасного хранения насадок Терок/Шинковок.

16. Лопатка для извлечения продуктов

Для удобства извлечения переработанных продуктов используйте лопатку.

17. Отсек для хранения сетевого шнура

Позволяет убирать излишки сетевого шнура во время использования процессора и весь шнур во время хранения. При использовании процессора определите необходимую длину сетевого шнура, излишки уберите в отсек, а сам сетевой шнур уложите в паз на днище корпуса.

ИСПОЛЬЗОВАНИЕ КУХОННОГО ПРОЦЕССОРА

- Прежде чем подключить прибор к электросети, убедитесь, что напряжение, указанное на приборе, соответствует напряжению электросети в вашем доме.
- Всегда выключайте процессор и вынимайте сетевую вилку из розетки при смене насадок, извлечении переработанных продуктов и при чистке процессора.

Внимание! Режущие кромки ножей, насадок терок и шинковок - острые! Соблюдайте осторожность при работе с ними.

Использование терок/шинковок

1. Установите на процессор емкость (2) и поверните ее против часовой стрелки до упора (рис. 1).
2. Установите одну из терок или шинковок (9, 10, 11, 12) на дискосый держатель (13) (рис. 2).

3. Установите ось привода держателя насадок (14) в емкость (2).
4. Установите держатель насадок (13) на ось (14) (рис. 3).
5. Установите на емкость (2) крышку (4) и поверните ее против часовой стрелки до совмещения метки на крышке (4) с меткой на ручке емкости (2) (рис. 4).
6. Вставьте вилку сетевого шнура в розетку электрической сети.
7. Включите процессор поворотом переключателя режимов работы (7) и выберите необходимый режим работы:
 - «P» пульсирующий режим работы;
 - «OFF» выключено;
 - «1» первая скорость вращения;
 - «2» вторая скорость вращения.
8. Поместите продукты в загрузочную горловину (6).
9. Для подачи продуктов используйте толкатель (5).
10. После окончания процесса переработки продуктов выключите процессор, установив переключатель (7) в положение «OFF».
11. Дождитесь полной остановки вращения.
12. Откройте крышку (4), повернув ее по часовой стрелке.
13. Выньте дискосый держатель насадок (13).
14. Снимите емкость (2), повернув ее по часовой стрелке.
15. Извлеките переработанные продукты из емкости, используя лопатку (16).

Использование ножа-измельчителя (8)

1. Установите на процессор емкость (2) и поверните ее против часовой стрелки до упора (рис. 1).
2. Установите нож (8) в емкость (2) (рис. 5).
3. Положите продукты для переработки в емкость (2).
4. Установите на емкость (2) крышку (4) и поверните ее против часовой стрелки до совмещения метки на крышке (4) с меткой на ручке емкости (2) (рис. 4).
5. Вставьте вилку сетевого шнура в розетку электрической сети.
6. Включите процессор поворотом переключателя режимов работы (7). Рекомендуется использовать максимальную скорость вращения. Для этого установите переключатель (7) в положение «P» или положение «2».
7. После окончания процесса переработки продуктов выключите процессор, установив переключатель (7) в положение «OFF».
8. Дождитесь полной остановки вращения.
9. Откройте крышку (4), повернув ее по часовой стрелке.
10. Выньте нож (8) из емкости (2).
11. Снимите емкость (2), повернув ее по часовой стрелке.
12. Извлеките переработанные продукты из емкости, используя лопатку (16).

РУССКИЙ

ТАБЛИЦА: ИСПОЛЬЗОВАНИЕ НАСАДОК, РЕКОМЕНДУЕМОЕ КОЛИЧЕСТВО ПРОДУКТОВ И ВРЕМЯ ИХ ПЕРЕРАБОТКИ

Продукт	Насадка	Максимальное количество	Приблизительное время работы (секунды)	Подготовка
Морковь	Насадки Терки/Шинковки (9, 10, 11, 12)	300 г	10-15 сек.	Очищенная от кожуры, разрезанная на куски
Яблоки	Насадки Терки/Шинковки (9, 10, 11, 12)	300 г	10-15 сек.	Очищенные от кожуры и сердцевин, разрезанные на куски размером 2 см
Сыр	Насадка Терка (9) "F"	200 г	10-15 сек.	Порезанный на куски размером 2 см
Яйца	Нож-измельчитель (8)	6	5-10 сек.	Сваренные вкрутую и очищенные от скорлупы, разрезанные на четыре части
Мясо (сырое или вареное)	Нож-измельчитель (8)	1650 г	20 сек.	Разрезанное на куски размером 2 см. Для переработки сырого мяса увеличьте время измельчения
Грецкие орехи	Нож-измельчитель (8)	200 г	10-15 сек.	Очищенные от кожуры, разломленные пополам или на несколько частей. Соскребайте орехи со стенок чаши для равномерного измельчения
Лук	Нож-измельчитель (8)	300 г	10-15 сек.	Очищенный от шелухи, разрезанный на четыре части
Петрушка	Нож-измельчитель (8)	Несколько пучков	10-15 сек.	Для получения хороших результатов необходимо, чтобы чаша и петрушка были сухими. Не кладите в чашу черенки
Картофель	Нож-измельчитель (8)	200 г	10-15 сек.	Сваренный и очищенный от кожуры, разрезанный на куски размером 3 x 3 см

ЧИСТКА ПРОЦЕССОРА

- После окончания работы или перед чисткой всегда выключайте прибор и отключайте его от электросети.
- Рекомендуется промывать съемные детали теплой водой с нейтральным моющим средством. Можно воспользоваться для мытья съемных деталей посудомоечной машиной, установив самый низкий температурный режим.
- Корпус процессора протирайте влажной тканью. Запрещается погружать корпус процессора в воду или промывать его под струей воды.
- Не используйте жесткие мочалки, абразивные или агрессивные чистящие средства, а также растворители.

Внимание! Режущие лезвия ножей очень острые и представляют опасность, обращайтесь с ними осторожно!

- Некоторые продукты, например морковь или свекла, могут окрасить пластмассовые детали процессора. Для удаления пятен можно использовать растительное масло, после чего промыть детали теплой водой с мягким моющим средством и просушить.

ХРАНЕНИЕ

- Перед тем как убрать процессор на хранение, убедитесь, что прибор отключен от электросети.
- Выполните требования раздела ЧИСТКА ПРОЦЕССОРА.
- Для удобства хранения съемных частей воспользуйтесь схемой, приведенной на Рис 6.
- Сетевой шнур уберите в отсек, предназначенный для его хранения (17).
- Храните прибор в сухом чистом месте.

Технические характеристики

Напряжение питания: 220-240 В ~ 50/60 Гц
Максимальная потребляемая мощность: 700 Вт

Производитель оставляет за собой право изменять характеристики прибора без предварительного уведомления.

Срок службы прибора не менее 5-ти лет



Данное изделие соответствует всем требованиям европейским и российским стандартам безопасности и гигиены.

Производитель: АН-ДЕР ПРОДАКТС ГмБХ, Австрия
Нойбаугюртель 38/7А, 1070 Вена, Австрия